

Wiadomości Numizmatyczne, R. LX, 2016, z. 1–2 (201–202)

DOROTA MALARCZYK, ROKSANA WAWRZCZAK

SKARB Z XI WIEKU Z GRZYMISŁAWIA, POWIAT CZŁUCHOWSKI

ABSTRACT: On 26 January 2015, during ploughing, 23 silver coins and silver items (four pieces of molten silver, a small bar and a piece of a silver lamina) were found on the field in Grzymisław (gmina Debrzno, powiat człuchowski). The hoard was dated to the early eleventh century. It includes mainly coins of German origin — primarily from Saxon mints. Second group consists of one dirham and dirham fragments (3 items). Apart from them one Anglo-Saxon coin of Aethelred II was distinguished.

WSTĘP

Skarb z Grzymisławia (gmina Debrzno, pow. człuchowski) został odnaleziony 26 stycznia 2015 r.¹ Depozyt przekazano do Urzędu Miasta i Gminy Debrzno. Znalazca, będący mieszkańcem gminy, wskazał orientacyjne miejsce odkrycia i wyjaśnił, że zabytki zostały odnalezione w dwóch skupiskach oddalonych od siebie o około 15 metrów. Były one usytuowane w najniższym punkcie wyniesienia, którego szczyt znajduje się w połowie długości parceli należącej do Zbigniewa Kaszuby. Działka ta była wówczas użytkowana jako pole uprawne i to najprawdopodobniej niedawna orka ujawniła znalezisko. W miejscu odnalezienia skarbu przeprowadzono prospekcję powierzchniową oraz poszukiwania przy pomocy detektora metali. Badania przeprowadził zespół pod kierownictwem magistrza Macieja Kurdwanowskiego — w ich wyniku przeszukano obszar o powierzchni

¹ Pierwsza autorka odpowiada za punkt „Moneta kalifa ‘abbāsydzkiego al-Muktafī’ego billāh” i punkt 1. katalogu, druga za pozostałą część pracy. Pragniemy serdecznie podziękować Muzeum Regionalnemu w Człuchowie za udostępnienie zabytków do badań oraz Prof. Wolfgangowi Hahnowi za sugestie dotyczące monety o nr kat. 6.1.

ok. 5000 m². W toku prac odnaleziono trzy fragmenty ceramiki wczesnośrednio-wiecznej oraz znaczną ilość fragmentów metalu, ceramiki, oraz przedmiotów związanych ze współczesnym osadnictwem. Na terenie prowadzonych prac zaobserwowano pojawienie się wykopów rabunkowych, co jednoznacznie wskazało, że poza pracami archeologicznymi prowadzono również nielegalne poszukiwania². W związku z tym nie ma pewności, że w ręce badaczy trafił cały, pierwotny depozyt. Można mieć jedynie nadzieję, że to, co zostało uratowane, stanowi reprezentatywną część znaleziska. W skład skarbu wchodzi obecnie 29 zabytków (23 monety oraz sześć przedmiotów srebrnych). Podstawową część depozytu stanowią monety niemieckie (14 egzemplarzy całych i pięć fragmentów), mniejszą dirhamy (trzy fragmenty monet), wyróżniono również jeden denar anglosaski. Na surowiec srebrny składają się cztery grudy srebra, blaszka oraz niewielka sztabka kruszcu. Skarb wraz z dokumentacją badań terenowych przechowywany jest w Muzeum Regionalnym w Człuchowie.

MONETY ZACHODNIOEUROPEJSKIE

W skarbie znalazło się 20 monet zachodnioeuropejskich, co stanowi większość omawianego depozytu. Aż 19 monet pochodzi z mennic niemieckich, wśród których wyróżniono dzieła warsztatów saskich, bawarskich, frankońskich oraz nadreńskich. Tylko jedna moneta pochodzi z mennicy anglosaskiej.

Wśród monet niemieckich zdecydowanie przeważają denary o zimmobilizowanym stemplu pochodzące z Saksonii³, które stanowią 63% wszystkich monet niemieckich. Zaliczają się do nich: denary Ottona i Adelajdy (dziewięć sztuk) oraz denary krzyżowe (jeden typu I i dwa typu II). Mennice, w których je bito, nie zostały określone pewnie⁴. Denary Ottona i Adelajdy łączone są z Ottonem III i jego babką Adelajdą, a ich *terminus post quem* określa się na rok 983⁵. Monety tej grupy typologicznej z miejscowości Grzymisław reprezentują typ III oraz IV. Dokładniejsze datowanie odmian tych monet zostało ustalone przez Petera Ilisha. Autor podzielił chronologicznie część denarów Ottona i Adelajdy według poszczególnych odmian. Za punkt wyjścia przyjął klasyfikację dokonaną przez Verę Hatz w 1961 r. oraz wyniki prowadzonych od 1961 r. badań metalograficznych⁶. Na tej podstawie określił dokładniejsze datowanie m.in. dla denarów odmiany Hatz IV, 5 (która w skarbie z miejscowości Grzymisław reprezentowana

² Informacje o okolicznościach i miejscu odkrycia skarbu zostały przekazane przez Muzeum Regionalne w Człuchowie.

³ Suchodolski 1971, s. 16–21.

⁴ Kilger 2000, s. 77, 83; Kiersnowski 1960, s. 190; Kędzierski 1998, s. 9–19.

⁵ Na temat datowania denarów Ottona i Adelajdy wypowiedzieli się m.in.: Menadier 1891 s. 138; Dannenberg 1876, s. 450–451; Hatz 1961; Kluge 1990, s. 167–181; Ilish 2005, s. 39–62.

⁶ Ilish 2005, s. 39–62; Hatz 1961, s. 105–144.

jest przez monetę o nr. kat. 4.12 i prawdopodobnie również 4.9) oraz odmiany Hatz IV, 6 (reprezentowanej przez monety nr kat. 4.8. i 4.9)⁷.

Drugą grupę monet niemieckich w skarbie z Grzymisławia stanowią denary z Augsburga (Szwabia) oraz Bawarii (16% wszystkich monet niemieckich). Monety te są omawiane wspólnie ze względu na znaczne ujednoczenie typologiczne, dzięki któremu udało się określić datowanie bawarskich denarów⁸. Egzemplarze bawarskie wybito w Ratzbonie. Moneta o nr kat. 7.1 została wybita w okresie panowania księcia Henryka II (985–995), natomiast denar o nr kat. 7.2 związany jest z Henrykiem IV, panującym jako król Henryk II w latach 1002–1009. Denar o nr kat. 6.1 został przypisany do mennicy augsburskiej i emisji biskupa Ulryka⁹. Jego rewers ludzaco przypomina późniejszą, ratybońską monetę Henryka IV (Rv. 25c6(1)), w szczególności chodzi o napis znajdujący się na fasadzie kapliczki: ОИѦ. Badacze niejednokrotnie zastanawiali się nad znaczeniem liter zamieszczonych na frontach kapliczek. W literaturze wskazuje się, że niektóre zestawy liter mogą oznaczać nazwę mennicy, z której pochodził denar. Uważa się również, że część z tych napisów może być wynikiem przekształcenia niektórych napisów bądź przypadku¹⁰. Legendy takie były również interpretowane jako skróty imion mincerzy bądź przedsiębiorców (warsztatów), jednak długotrwałość i rozpowszechnienie niektórych wersji wyklucza taką możliwość¹¹. Zapis ОИѦ jest lustrzanym odbiciem liter ENC, również pojawiających się na denarach Ulryka z lat 948–955 i może oznaczać imiona (mincerzy?) m.in.: Enzilo, Enceli, Enzil, Enzo¹². Tego samego typu moneta Ulryka pojawiła się również w skarbie z Kórnika¹³.

W skarbie z Grzymisławia wyróżniono również dwie monety frankońskie. Obie zostały wybite w Moguncji. Emitentem denara o nr kat. 5.1. był Otto III, natomiast monety o nr kat. 5.2. — arcybiskup Wiligis. Ostatnią grupę monet niemieckich stanowią dwa denary Ottona III, tego samego typu, wybite w Kolonii.

Wśród monet zachodnioeuropejskich, obok egzemplarzy z mennic niemieckich, pojawia się również jeden denar anglosaski Ethelreda II typu *Cruix*, z popiersiem władcy na awersie. Monety anglosaskie trafiały na rynek środkowoeuropejski za pośrednictwem skandynawskim, co miało bezpośredni związek z daniną, jaką zobowiązani byli płacić Duńczykom angielscy władcy¹⁴.

⁷ Ilisch 2005, s. 39–62.

⁸ Hahn 1976, s. 16–19; Dannenberg 1876, s. 379–391; Suchodolski 1971, s. 28–38.

⁹ Za sugestią W. Hahna, Hahn 2001, s. 59.

¹⁰ Turnwald 1965, s. 209–230.

¹¹ Suchodolski 1971, s. 30–31; Hahn 1976, s. 41–45.

¹² Hahn 1976, s. 37.

¹³ Ibidem, s. 150.

¹⁴ Kiersnowski 1960, s. 158 i 165; Spufford 1988, s. 90–91.

MONETY ORIENTALNE

W skarbie znaleziono trzy monety arabskie, co stanowi 13% wszystkich monet. Dwa fragmenty dirhamów są mocno przetarte, jednak na podstawie śladów przypominających przebieg napisów w piśmie kufickim przyporządkowano je do grupy monet orientalnych. Fragment o nr kat. 1.2. nie przypomina typowego siekańca. Krążek dirhama został dookolnie obcięty, a na jego krawędzi wykonano serię nacięć — tzw. peksów¹⁵. Drugi z omawianych fragmentów stanowi ok. 1/8 pierwotnego krążka. Jego waga wynosi 0,391 g. Tak znaczna fragmentaryzacja dirhamów nie jest niczym niezwykłym na naszych ziemiach, czego przykładem jest skarb z Obry Nowej, w którym większość stanowią ułamki mniejsze niż 0,3 g¹⁶.

MONETA KALIFA ‘ABBĀSYDZKIEGO AL-MUKTAFI’EGO BILLĀH

Obok dwóch omówionych wcześniej fragmentów pojawia się również niemal kompletna moneta wybita za panowania kalifa ‘abbāsydzkiego, al-Muktafi’ego billāh w 291 AH (AD 903/04). Na awersie, pod leg. 1 znajduje się dodatkowy napis: *walī al-dawla*. Tytuł ten odnosi się do Abū al-Ḥusajna (właściwe imię: al-Qāsim ibn ‘Ubajd Allāh), który pochodził z rodu Wahabitów. W 288 AH (AD 901) został mianowany przez kalifa al-Mu‘taḍida wezyrem z tytułem *walī al-dawla* i sprawował ten urząd również za panowania jego następcy, kalifa al-Muktafi’ego billāh, aż do śmierci w 291 AH (AD 904/905)¹⁷. Nieczytelna nazwa mennicy nie pozwala ustalić miejsca wybitcia. Monety ‘abbāsydzkie z dodatkowym napisem *walī al-dawla* były wybijane w Madīnat as-Salām¹⁸, al-Baṣra¹⁹, Ḥalab²⁰, Ra’s al-Ajn²¹, ar-Rāfiqa²², Surra man rā’ā²³, al-Maṣṣīṣa²⁴.

SREBRO NIEMONETARNE

W omawianym skarbie wystąpiły również cztery grudy lanego srebra, fragment srebrnej blaszki oraz prostopadłościenny kawałek sztabki, którego krawędzie zostały pokryte seriami nacięć. Łączna waga tych zabytków wynosi 23,777 g, co stanowi aż 45% całego materiału ze skarbu.

¹⁵ Czwojda 2007, s. 1–28; Duczko 2002, s. 193–208.

¹⁶ Felczak, Malarczyk, Małachowska 1997, s. 1–28.

¹⁷ ‘Alī ibn al-Aṭīr 1290 (1873/1874), s. 182–183, 190; Weil 1848, s. 514, 516, 539; Zambaur 1927, s. 7; Hauziński 1993, s. 208.

¹⁸ Nicol 2012, nr 1018, 1021; Pl. 47:1018, Pl. 48:1021.

¹⁹ Ibidem, nr 182, Pl. 9:182.

²⁰ Ibidem, nr 291, Pl. 14:291.

²¹ Ibidem, nr 339, Pl. 17:339.

²² Ibidem, nr 383, Pl. 19:383.

²³ Ibidem, nr 512, Pl. 24:512.

²⁴ Ibidem, nr 1555, Pl. 70:1555.

Placki srebrne powstały w bardzo charakterystyczny sposób, opisywany m.in. przez Ryszarda Kiersnowskiego. Ciekłe srebro było wylewane na deskę, gdzie zastygało tworząc nieregularne, płaskie grudki o płaskiej powierzchni górnej i nierównym spodzie²⁵. Na wszystkich grudkach lanego srebra z omawianego skarbu pojawiają się ślady przecięcia, co świadczy, że są one jedynie elementami większych brył srebra. Sztabka nr kat. 8.1 ma przekrój kwadratowy. Jej końce zostały ścięte, a na dłuższych krawędziach znajdują się gęste serie peksów. Uważa się, że tego typu oznaczanie wczesnośredniowiecznych monet wiązało się z praktykami rytualnymi związanymi z używaniem metali szlacheńskich²⁶. Podobne nacięcia na sztabce pojawiły się również w skarbie z Obry Nowej²⁷. Znajdująca się w depozycie blaszka ma nieregularny kształt zbliżony do trapezu. Blaszka została dodatkowo wygięta, a na jej wypukłej stronie pojawiła się seria sześciu nacięć.

Tego typu kruszec w formie sztabek, grudek lanego srebra oraz blaszek występował na ziemiach polskich od połowy X do 2. połowy XI w.

STAN ZACHOWANIA I CHRONOLOGIA

Waga wszystkich opisanych powyżej zabytków wynosi ok. 53 g. Stemple większości monet są dobrze zachowane, co umożliwiło dokładne ich określenie. Osiem monet jest niekompletnych, kilka wykazuje drobne pęknięcia, większość została pognieciona bądź wygięta. Na 17 monetach, sztabce oraz srebrnej blaszce pojawiają się peksy, stanowiące cechę wspólną, łączącą monety ze srebrem niemonetarnym. Najczęściej pojawiają się w seriach od trzech do sześciu nacięć na stronie monety. Są to cechy dosyć typowe dla wczesnośredniowiecznych skarbów z Pomorza.

Większość opisywanych monet wybito pod koniec X i na początku XI w. Najmłodszą, dobrze datowaną monetą w depozycie jest denar bawarski Henryka IV jako króla Henryka II, wybity po roku 1002, który wyznacza *terminus post quem*. Na tej podstawie można wnioskować, że skarb zdeponowano na początku XI w. Pojawienie się w skarbie srebra kufickiego niekoniecznie oznacza jego wtórne pochodzenie. Najprawdopodobniej związane jest to z trzecią falą napływu dirhamów opisaną przez Władysława Łosińskiego, a mającą miejsce w latach 990–1020/1030²⁸.

Jednakże — zarówno okoliczności odnalezienia skarbu (monety rozwłócone po polu w wyniku orki), jak i zaobserwowane przez archeologów wykopy rabunkowe mogą wskazywać, że nie mamy w tym wypadku do czynienia z kompletnym

²⁵ Kiersnowski 1960, s. 352.

²⁶ Czwojda 2007, s. 1–28; Duczko 2002, s. 193–208.

²⁷ Felczak, Malarczyk, Małachowska 1997, s. 1–28.

²⁸ Łosiński 1992, s. 27–36.

zespołem. Stąd bardzo ostrożnie należy podchodzić do dokładnego datowania omawianego depozytu. W każdym razie zachowane zabytki tworzą zespół o strukturze typowej dla współczesnych mu skarbów pomorskich²⁹.

KATALOG ZABYTEKÓW

W katalogu zostały przedstawione wszystkie zabytki w następującej kolejności: monety orientalne, moneta anglosaska oraz monety z mennic niemieckich. Porządek przedstawionych danych prezentuje się następująco: rodzaj monety, emitent lub grupa typologiczna w przypadku monet anonimowych, kraj, mennica, datowanie, rozpisanie legend i przedstawień obecnych po obu stronach zabytku; uwagi dotyczące stanu zachowania bądź wyglądu monet, wymiary i analogie w literaturze oraz nadane im numery inwentarza.

1. MONETY ORIENTALNE

1.1. 'Abbāsyci, al-Muktafī billāh (289–295 = 902–908), dirham, mennica nieczytelna, [29]1 AH (903/04).



Av: leg. 1 لا اله — | الله وحد — | ولي ال[دو]لة 1

leg. 2: — الدرهم ب[—] سنة احدى — ن

leg. 3. — ومن بعد وي[ومئذ] يفر[ح] —

Ob. 1 i 3: liniowa pojedyncza

Rv: leg. 1 — | [محمـ]د | [رسـ]ول | ال[له] الم[كتـ]في [بالـ]له 1

leg. 2: — [الـ]حق لئ[يـ]ظهره [على الدين كله —

Ob. 1: liniowa podwójna

Uwagi: moneta zniszczona, inskrypcje zatarte, trudno czytelne, decentrycznie wybita; brzeg w dwóch miejscach odłamany.

3,403 g; 24,9 mm

Nr inw. 22.

²⁹ Kiersnowscy R. i T., 1959.

1.2. Dirham.



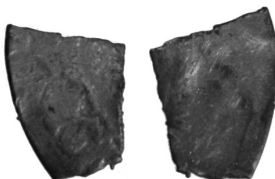
Moneta nieczytelna.

Uwagi: moneta niekompletna, obcięta dookoła, zachowane ok. ¼ krążka. Peksy na krawędzi obcięcia.

0,433 g; 11,2 mm

Nr inw. 16.

1.3. Dirham.



Moneta nieczytelna.

Uwagi: moneta niekompletna, siekanie, ok. ⅛ krążka.

0,391 g; 12,6 mm (największa wartość).

Nr inw. 17.

2. MONETY ANGLOSASKIE

2.1. Ethelred II, denar typu *Crux*, Southwark, mincerz Tunman, 995–997.



Av: +EDEL'R EDREXA\GLOX, popiersie władcy w lewo, po lewej stronie berło.

Rv: +TVNEMANM:OSVDB, krótki krzyż nitkowy z napisem CRVX w kątach.

Uwagi: moneta pęknięta.

1,438 g; 20,7 mm

Analogia katalogowa: SCBI(36) 301; North 770.

Nr inw. 15.

3. MONETY NADREŃSKIE

3.1. Otto III, denar, Kolonia, 983–996.



Av: \\\\\\\, krzyż prosty z perełkami w kątach.

Rv: S^OLONIVA, 1 nacięcie.

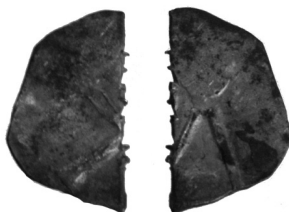
Uwagi: moneta wybita na zbyt małym krążku.

1,212 g; 16,4 mm

Analogia: Hävernicks 34 (podobne), Uppsala 42.

Nr inw. 8.

3.2. Otto III, denar, Kolonia, 983–996.



Av: \\\\\\\\\\\, fragment krzyża prostego.

Rv: \\\O\\\\\\A, fragment litery.

Uwagi: moneta niekompletna, obcięta i przecięta. Ok. $\frac{2}{3}$ monety. Peksy widoczne na krawędzi przecięcia.

0,609 g; 15,4 mm (największa wartość).

Analogia katalogowa: Hävernicks 34 (podobne), Uppsala 44.

Nr inw. 18.

4. MONETY SASKIE

4.1. Denar krzyżowy, typ I, 965–985.



Av: +IIIIIOIIIO\IOIII, świątynia na stopniu. Krzyż kawalerski wpisany w fasadę świątyni, po obu jego stronach — po dwa filary. 7 nacięć.

Rv: +IIIIIIII.Θ.IIIIIII, krzyż z perełkami w kątach.

Uwagi: moneta wygięta.

1,441 g; 21,9 mm

Analogia katalogowa: CNP 315; Kilger KN 1o.

Nr inw. 1.

4.2. Denar krzyżowy, typ II, 1000–1030.



Av: I●IOII\ID:IDI, kapliczka z trzema perełkami wpisanymi w jej fasadę. Po 3 kliny przy okapach. 3 nacięcia.

Rv: II∞EIIOIN, krzyż kawalerski.

Uwagi: moneta lekko wygięta.

1,012 g; 17,3 mm

Analogia katalogowa: CNP 404/405/407; Kilger MgHP 1.

Nr inw. 13.

4.3. Denar krzyżowy, typ II, 1000–1030.



Av: \\\IGIIMZ, kapliczka na stopniu z dwiema pionowymi belkami. 4 perełki wewnątrz kapliczki.

Rv: \\\IVIADII\\, krzyż kawalerski. 1 nacięcie.

Uwagi: ok. ½ monety, o poszarpanej krawędzi przecięcia. Peksy widoczne na krawędzi przecięcia. Słabo oklepany rant monety.

0,881 g; 16,9 mm (największa wartość).

Analogia katalogowa: CNP 404; Kilger MgHP 1.

Nr inw. 20.

4.4. Denar Ottona i Adelajdy, typ III, po 983 do XI w.



Av: \\GR\\X, krzyż z napisem O-D-D-O w kątach. 5 nacięć.

Rv: \\CAHLTHT, kapliczka z belkami i perełką na środku fasady. 6 nacięć.

Uwagi: moneta lekko wygięta.

1,167 g; 18,7 mm

Analogia: Hatz III 6a (podobne).

Nr inw. 7.

4.5. Denar Ottona i Adelajdy, typ IV, po 983 do XI w.



Av: +DI\RAR\X, krzyż z napisem O-D-D-O w kątach. Pod przeciwległymi literami naprzemiennie — lub τ.

Rv: +A\CAH\T, kapliczka. Po lewej stronie kapliczki ш, po prawej — Ɱ. 4 nacięcia.

Uwagi: moneta lekko wygięta.

1,506 g; 18,2 mm

Analogia katalogowa: Hatz IV 19e.

Nr inw. 3.

4.6. Denar Ottona i Adelajdy, typ IV, po 983 do XI w.



Av: + DIG\RCX, krzyż z napisem O-D-D-O w kątach.

Rv: +\C\HLH, kapliczka z belkami i perełką na środku fasady. Perełka pod prawym okapem kapliczki. 4 nacięcia.

Uwagi: moneta lekko wygięta.

1,825 g; 19,1 mm

Analogia: Hatz IV 3b.

Nr inw. 5.

4.7. Denar Ottona i Adelajdy, typ IV, po 983 do XI w.



Av: +\///\RCX, krzyż z napisem [O]-D-D-O w kątach. Pod O kropka. 3 nacięcia.

Rv: +\C\HT, kapliczka z perełką na środku fasady. Perełka po lewej stronie.

Skupisko czterech perełek i jedna perełka poniżej po prawej stronie.

Uwagi: moneta lekko wygięta.

1,357 g; 17,7 mm

Analogia: Hatz IV 14h.

Nr inw. 6.

4.8. Denar Ottona i Adelajdy, typ IV, początek XI wieku.



Av: \+\\|||C`X, krzyż z napisem O-D-D-O w kątach. 6 nacięć, skupiających się przy zgięciach monety.

Rv: +\\|||HL||HT, kapliczka z perełką na środku fasady. Perełki pod okapami. 2 nacięcia.

Uwagi: moneta wygięta. Pęknięcia wzdłuż wygięć.

1,374 g; 17,6 mm

Analogia: Hatz IV 6 a-l, r-s, u, v, w, z.

Nr inw. 9.

4.9. Denar Ottona i Adelajdy, typ IV, koniec X wieku.



Av: \D\\|||X, krzyż z napisem O-[D]-[D]-[O] w kątach. 1 nacięcie.

Rv: +\\|||HT, kapliczka z belkami i perełką na środku fasady. Perełki pod okapami. 1 nacięcie.

Uwagi: słabo wybity rewers. Moneta lekko wygięta.

1,058 g; 17,5 mm

Analogia: Hatz IV 5 a, b, f-k, l, n, p-ag; 6 a-l, r-s, u, v, w, z.

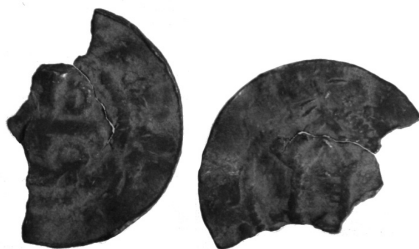
Nr inw. 10.

4.10. Denar Ottona i Adelajdy, typ IV, po 983 do XI w.



Av: +\\A+RCX, krzyż z napisem O-D-[O]-D w kątach. 3 nacięcia.
 Rv: \\AHLHT, kapliczka z łezką i literą T przy podstawie. 2 nacięcia.
 Uwagi: moneta lekko wygięta.
 1,253 g; 17,7 mm
 Analogia: Hatz IV 22 i.
 Nr inw. 11.

4.11. Denar Ottona i Adelajdy, typ III lub IV, po 983 do XI w.



Av: \\\\, krzyż prosty z napisem O-D-[D]-[O] w kątach.
 Rv: \\\\, kapliczka z belkami i perełką (?) na środku fasady. 2 nacięcia.
 Uwagi: ok. 1/2 monety. Nieregularna krawędź przecięcia. Pęknięcie biegnące od krawędzi przecięcia.
 0,859 g; 18,7 mm
 Analogia katalogowa: Hatz IV lub III.
 Nr inw. 19.

4.12. Denar Ottona i Adelajdy, typ IV, po 995 do XI w.



Av: \\II\\, krzyż prosty z napisem O-D-O-D w kątach. Pod jedną z liter O perełka. 1 nacięcie.
 Rv: \\HL\\, kapliczka z belkami i perełką na środku fasady. Perełki pod okapami.
 Uwagi: ok. 4/5 monety, lekko wygięta. Rant lekko oklepany.
 1,315 g; 19,6 mm
 Analogia katalogowa: Hatz IV 5ac.
 Nr inw. 21.

5. MONETY FRANKOŃSKIE

5.1. Otto III, denar, Moguncja, 983–1002.

Av: \OTTO+VA\, krzyż prosty z perełkami w kątach.

Rv: \\GCI+V, kapliczka z krzyżem kawalerskim na fasadzie.

1,335 g; 18,2 mm

Analogia: Dbg 778/779.

Nr inw. 12.

5.2. Wiligis (arcybiskup), denar, Moguncja, 983–1002.

Av: \MOSNCIA, popiersie biskupa w ozdobnej szacie z dwoma pasami. 3 nacięcia.

Rv: ::\V, krzyż prosty z parą perełek: dużą i małą, w kątach. 6 nacięć.

Uwaga: krzywo wybity rewers.

1,496 g; 19,1 mm

Analogia katalogowa: Dbg 802.

Nr inw. 14.

6. MONETY SZWABSKIE

6.1. Ulryk (biskup), denar, Augsburg, 948–955³⁰.

³⁰ Pragnę serdecznie podziękować Prof. Wolfgangowi Hahnowi za identyfikację monety o nr kat. 6.1.

Av: \\\H·VDL\, krzyż prosty. Perełka widoczna w jednym z kątów.

Rv: \\\ACIV\\, w kapliczce ОИЭ.

Uwagi: moneta niekompletna o poszarpanej krawędzi przecięcia. Ok. 1/3 krążka.

Pęknięcie biegnące od krawędzi przecięcia.

0,559 g; 16,7 mm (największa wartość).

Analogia: MT Av. 131d4; Rv. 19.

Nr inw. 23.

7. MONETY BAWARSKIE

7.1. Henryk II, denar, Ratyzbona, 985–995.



Av: +HENRICV2DVX, krzyż prosty, w dwóch przeciwległych kątach perełki, w jednym kącie — okrąg. 2 nacięcia.

Rv: +R\GNACVITAS, wewnątrz kapliczki ∞IC.

Uwagi: moneta lekko wygięta.

1,652 g; 22,5 mm

Analogia katalogowa: Hahn Av. II, Rv. 22, g1(2).

Nr inw. 2.

7.2. Henryk IV jako król Henryk II, denar, Ratyzbona, 1002–1009.



Av: +✠HCN+ЯC□IV∞, krzyż prosty, w kątach okrąg, klin, trzy kropki, klin.

Rv: ✠RC'O·NVCIV_18, w kapliczce □ИС.

1,168 g; 19,9 mm

Analogia: Av. IVB, Rv. Hahn 27d8(1).

Nr inw. 4.

8. SREBRO NIEMONETARNE

8.1. Sztabka srebra.



Uwagi: kształt regularny, sześcioboczny. Krawędzie pokryte nacięciami.
2,161 g; wym.: 24,6 mm × 3,8 mm × 4,0 mm
Nr inw. 24.

8.2. Blaszka srebrna.



Uwagi: blaszka wygięta, o kształcie zbliżonym do trapezu. Jedna z krawędzi blaszki o znacznie nieregularnym kształcie – zagięta przed przecięciem. Na stronie wypukłej — 6 nacięć.
1,828 g; 27,4 mm (największa wartość).
Nr inw. 25.

8.3. Gruda srebra.



Uwagi: kształt nieregularny. Jedna z płaszczyzn gładsza, odwrotna natomiast — chropowata.
6,124 g; 16,6 mm (wartość mierzona od wierzchołka kąta ostrego do równoległej krawędzi).
Nr inw. 26.

8.4. Gruda srebra.



Uwagi: kształt nieregularny. Jedna z płaszczyzn gładsza, odwrotna natomiast — chropowata.

2,631 g; 13,4 mm (największa wartość).

Nr inw. 27.

8.5. Gruda srebra.



Uwagi: kształt zbliżony do trójkąta. Jedna z płaszczyzn gładsza, z pojedynczym wybruszeniem w jednym z kątów. Strona odwrotna — chropowata.

4,864 g; 19,2 mm × 20,1 mm × 20,5 mm

Nr inw. 28.

8.6. Gruda srebra.



Uwagi: kształt nieregularny. Jedna z płaszczyzn wyraźnie gładsza, odwrotna natomiast — z licznymi wybruszeniami i nieregularnościami.

6,169 g; 23,7 mm (największa wartość).

Nr inw. 29.

SKRÓTY

- CNP — Gumowski M., *Corpus nummorum Poloniae*, Kraków 1939.
- Dbg — Dannenberg H., *Die deutschen Münzen der sächsischen und fränkischen Kaiserzeit*, 1, 2, 3/4, Berlin 1876, 1894, 1898.
- Hahn — Hahn W., *Moneta Radasponensis: Bayerns Münzprägung im 9., 10. und 11. Jahrhundert*, Braunschweig 1976.
- Hatz — Hatz V., *Zur Frage der Otto-Adelheid-Pfennige. Versuch einer Systematisierung auf Grund des schwedischen Fundmaterials*, Commentationes de nummis saeculorum IX-XI in Suecia repertis, II, Stockholm 1961, s. 105–144.
- Hävernich — Hävernich W., *Die Münzen von Köln*, Köln 1935.
- Kilger — Kilger Ch., *Pfennigmärkte und Währungslandschaften. Monetarisierungen im sächsisch-slawischen Grenzland ca. 965–1120*, Commentationes de nummis saeculorum IX-XI in Suecia repertis, XV, Stockholm 2000, s. 1–391.
- North — North J. J., *English Hammered Coinage. Volume I: Early Anglo-Saxon to Henry III, c. 600–1272*, London 1994.

- MT — Hahn W., *Grundzüge der Altbaierischen Münz- und Geldgeschichte*, money trend 6/2001, s. 59.
- SCBI(36) — Kluge B., *Sylloge of Coins of the British Isles 36: State Museum Berlin*, Berlin 1987.
- Uppsala — Berghaus, P., Mäkeler, H., Nilsson, H., *Münzkabinett der Universität Uppsala: Deutsche Münzen der Wikingerzeit sowie des hohen und späten Mittelalters*, Studia Numismatica Upsaliensia 2, Uppsala 2006, s. 1–176.
- WN — Wiadomości Numizmatyczne.

BIBLIOGRAFIA

ʿAlī ibn Al-Aṭīr

1290 (1873/1874): *Al-Kāmil fī at-Ta'rīḥ*, T. VII, Bulaq, 1290.

Czwojda Ł.

2007 *Pecky — próba interpretacji nacięć na wczesnośredniowiecznych monetach*, WN, LI, 2007, z. 1, s. 1–28.

Dannenberg H.

1876 *Die deutschen Münzen der sächsischen und fränkischen Kaiserzeit*, t. I, Berlin 1876.

Duczko W.

2002 *Test or Magic. Pecks on the Viking-Age silver*, [w:] *Moneta mediaevalis. Studia numizmatyczne i historyczne ofiarowane Profesorowi Stanisławowi Suchodolskiemu w 65. rocznicę urodzin*, red. B. Paszkiewicz i in., Warszawa 2002, s. 193–208.

Felczak A., Malarczyk D., Małachowska S.

1997 *Skarb monet i ozdób z Obry Nowej*. WN, XLI, 1997, z. 1–2, s. 1–28.

Hahn W.

1976 *Moneta Radasponensis: Bayerns Münzprägung im 9., 10. und 11. Jahrhundert*, Braunschweig 1976.

2001 *Grundzüge der Altbaierischen Münz- und Geldgeschichte*, money trend 6/2001, Wien, s. 59.

Hatz V.

1961 *Zur Frage der Otto-Adelheid-Pfennige. Versuch einer Systematisierung auf Grund des schwedischen Fundmaterials*, Commentationes de nummis saeculorum IX–XI in Suecia repertis. Bd. 1. Almqvist & Wiksell, Stockholm 1961, s. 105–144.

Hauziński J.

1993 *Burzliwe dzieje kalifatu bagdadzkiego*, Warszawa–Kraków 1993.

Ilisch P.

2005 *Überlegungen zur Datierung der Otto-Adelheid-Pfennige der Stufen Hatz II, III und IV*, WN, XLIX, 2005, z. 1, s. 39–62.

Kędzierski A.

1998 *Polskie denary krzyżowe w skarbie ze Szuszkowa*, WN, XLII, 1998, z. 1–2, s. 9–19.

Kiersnowscy R. i T.

1959 *Wczesnośredniowieczne skarby srebrne z Pomorza*, Warszawa–Wrocław 1959.

Kiersnowski R.

1960 *Pieniądz kruszcowy w Polsce wczesnośredniowiecznej*, Warszawa 1960.

Kilger Ch.

2000 *Pfennigmärkte und Währungslandschaften. Monetarisierungen im sächsisch-slavisches Grenzland ca. 965–1120*, Commentationes de nummis saeculorum IX–XI in Suecia repertis, XV, 2000, Stockholm.

Kluge B.

1990 *Überlegungen zu den Otto-Adelheid-Pfennigen. Stempelkritische Untersuchungen der Typen Hatz II (Dbg.1166, 1170) und AMEN (Dbg.1171)*, Commentationes de nummis saeculorum IX–XI in Suecia repertis. Nova Series 6: Sigtuna Papers, Proceedings of the Sigtuna Symposium in Viking-age coinage 1–4 june 1989. Lund/London 1990, s. 167–181.

Łosiński W.

1992 *Funkcja tezauryzacji kruszcu srebrnego w gospodarce wczesnofeudalnej*, WN, XXXV, 1992, z. 1/2, s. 27–36.

Menadier J.

1891 *Deutsche Münzen. Gesammelte Aufsätze zur Geschichte des deutschen Münzwesens*, Berlin 1891.

Nicol N. D.

2012 *Later 'Abbasid Precious Metal Coinage (from 219 AH)*, Sylloge of Islamic Coins in the Ashmolean, vol. 4, Ashmolean Museum Oxford, 2012.

Spufford P.

1988 *Money and its use in Medieval Europe*, Cambridge 1988.

Suchodolski S.

1971 *Początki mennictwa w Europie Środkowej, Wschodniej i Północnej*, Wrocław 1971.

Turnwald Ch.

1965 *Münzmeisternamen auf den bayerisch-schwäbischen Denaren des 10. und 11. Jh.?*, Jahrbuch für Numismatik und Geldgeschichte, t. XV, 1965, s. 209–230.

Weil G.

1848 *Geschichte der Chalifen*, 2. Bd, Mannheim 1848.

Zambaur E. de

1927 *Manuel de Généalogie et de Chronologie pour l'histoire de l'Islam*, Première Partie, Hanovre 1927.

AN ELEVENTH-CENTURY HOARD FROM GRZYMISŁAW, CZŁUCHÓW POWIAT

(Summary)

On 26 January 2015, during ploughing, 23 silver coins and silver items (four pieces of molten silver, small bar and a piece of a silver lamina) were found in a field in Grzymisław (community Debrzno, county Człuchów) in Pomerania. The staff of the Regional Museum in Człuchów researched the rest of the field and managed to acquire all items. The hoard consists mainly of German coins. Most of them are Saxon pfennigs: Otto-Adelheid-Pfennige of type III and IV (according to Hatz's classification) and older types of Sachsenpfennige. The rest of the German coins were produced by the following mints: Ratisbon, Cologne, Mainz, and Augsburg. The only Anglo-Saxon penny comes from the Southwark mint and was minted during the reign of Aethelred II (995–997).

The Eastern part of the hoard consists of one almost complete dirham and two fragments. The coin numbered 1.1 was studied by Dorota Malarczyk. It was struck during the reign of 'Abbāsid caliph al-Muktafi billāh. Another item worth mentioning is a dirham numbered 1.2, which has been clipped around and has a series of pecks on its edge.

Most of the coin types are legible. Eight coins are incomplete, several show minor fractures, and most have been crumpled or bent. Seventeen coins, an ingot, and a silver lamina have pecks, a common feature connecting coins with non-monetary silver. The most common are a series of three to six notches on the side of the coin. These are quite typical for early medieval Pomeranian hoards.

Analysis of the chronologies of particular components of the hoard made it possible to specify the burial time as after 1002. The youngest well-dated coin is a Bavarian pfennig of Henry IV as King Henry II (1002–1009). The circumstances in which the hoard was found and signs of ransacking observed by the archaeologists may indicate that this is not a complete set. That is why the precise dating of the hoard in question should be approached with caution. Regardless, the preserved relics form a set that is structured typically for contemporary Pomeranian hoards.

Adresy autorów / The authors' addresses:

Roksana Wawrzczak
rokswaw@gmail.com

Dorota Malarczyk
dmalarczyk@mnk.pl