

PAWEŁ MILEJSKI

**SKARB GROSZOWY Z GRODŹCA (POW. ZŁOTORYJSKI),
NIEZNANA CZĘŚĆ¹**

ABSTRACT: During the museum query, which took place on 7 April 2016 in the Museum of Archaeology in Wrocław an unknown parcel of the Grodziec hoard (district of Złotoryja) was revealed. This hoard was found in 1967. Two years later, it was published as a complex containing 492 coins: Polish, Bohemian and German groschen and half-groschen as well as two Gdansk shillings. *Tpq* was established as 1501. A parcel containing 173 Prague groschen had been completely left out of that publication. It contains coins of Charles IV, Wenceslas IV and Vladislaus II. The hoard dating had to be indistinctly altered (*tpq* 1502) and the quantitative composition of individual denominations turned out to be completely different. In the appendix the coins from the first part of the hoard are described, which were omitted or incorrectly described by M. Haisig. Especially interesting is the very rare groschen of the county of Henneberg.

Grosze praskie znamy z wielu znalezisk homogenicznych, ale nierzadko są też domieszką do innych nominałów, które współobiegały z nimi w krajach ościennych², przy czym trzeba zauważyć, że homogeniczne skarby są starsze. Przykładem drugiego rodzaju depozytu jest skarb groszowy z Grodźca (pow. zło-

¹ Artykuł jest wynikiem projektu badawczego o takim samym tytule finansowanego przez Wydział Nauk Historycznych i Pedagogicznych Uniwersytetu Wrocławskiego w ramach działalności statutowej — działanie służące rozwojowi młodych naukowców: WNHiP/IA/BM6, Numizmatyka europejska — nr projektu 0420/1618/16.

² Milejski 2015, tam wykaz skarbów z terenu Śląska zawierających grosze praskie Karola IV i Wacława IV; dobrym przykładem jest też skarb z Dębrznika (pow. kamiennogórski; liczący ponad 5000 monet), który zawiera ponad 500 groszy Władysława II Jagiellończyka (14711516) oraz kilkanaście groszy Ferdynanda I (15261564), patrz Burchardt 2012.

toryjski), który został przypadkowo ujawniony wiosną 1967 r. i trafił do zbiorów Muzeum Archeologicznego we Wrocławiu³.

Skarb opracował w 1969 r. prof. Marian Haisig⁴. Według niego odnaleziono łącznie 492 monety, prawdopodobnie zdeponowane w naczyniu ceramicznym, którego fragmenty leżały w pobliżu monet. Naczynie wykonane było z gliny z drobnziarnistą domieszką, z jednym uchem złamanym. Średnica wylewu wynosiła 5,5 cm, dna 12 cm, brzuśca 14 cm, a wysokie było na 15,5 cm⁵. Udało się rozpoznać 484 monety: polskie, czeskie i niemieckie grosze, półgrosze oraz dwa szelągi gdańskie.

Podczas kwerendy muzealnej, przeprowadzonej 7 IV 2016 r. w towarzystwie prof. Borysa Paszkiewicza i Łukasza Sroki, okazało się, że analizowany skarb zawiera dużo więcej monet, niż to podaje publikacja. Przeglądając numizmaty wchodzące w skład znaleziska z Grodzca, któremu nadano nr inwentarza MA/S/43, zauważyliśmy, że oprócz monet wymienionych w publikacji przez M. Haisiga, w pudełku pod tą sygnaturą jest dodatkowa koperta, której zawartości nie uwzględniono w opracowaniu. W kopercie były 173 grosze praskie — jedna sztuka Karola IV (1346–1378), 123 Wacława IV (1378–1419) oraz 49 Władysława II Jagiellończyka (1471–1516). Z uwagi na to, że odnalezione monety idealnie wpisują się w chronologię, a po części i w skład całego znaleziska, uznano za zasadne włączenie ich do całego skarbu, a także opracowanie do tej pory nieznannej części i przeanalizowanie całości raz jeszcze.

Tabela 1. Skład skarbu z Grodzca (pow. złotoryjski), na podstawie Haisig 1969, z uzupełnieniem według stanu bieżącego. Pogrubiono monety nieopracowane przez Haisiga

Kraj	Władca	Rodzaj monety	Lata emisji	Liczba
Polska	Władysław II Jagiełło (1386–1434)	półgrosz koronny półgrosz lwowski	1399–1434 1406–1414	10 1
	Kazimierz IV Jagiellończyk (1445–1492)	półgrosz koronny szeląg gdański	od 1479 po 1457	41 2
	Jan Olbracht (1492–1501)	półgrosz koronny	1492–1501	105
	Aleksander Jagiellończyk (1501–1506)	półgrosz koronny	1501–1505	20
Czechy	Karol IV (1346–1378)	grosze praskie	1370–1375	1
	Wacław IV (1378–1419)	grosze praskie	1378–1415	123+2 (zob. Aneks)
	Jerzy z Podiebradów (1458–1471)	grosze praskie	1469–1471	3
	Władysław II Jagiellończyk (1471–1516)	grosze praskie	1471–1509	167+49

³ Składam serdecznie podziękowania Panu prof. Maciejowi Trzecińskiemu, kierownikowi merytorycznemu Muzeum Archeologicznego, Oddział Muzeum Miejskiego Wrocławia, za udostępnienie materiału do badań.

⁴ Haisig 1969, s. 159–169.

⁵ Wachowski 1969, s. 313.

Kraj	Władca	Rodzaj monety	Lata emisji	Liczba
Niemcy	Brandenburgia			
	Fryderyk II, elektor (1440–1471)	grosze	przed 1470	2
	Hesja			
	Ludwik II, landgraf (1413–1458)	grosze	przed 1458	18
	Ludwik III, landgraf, hr. Kassel (1458–1471)	grosz	przed 1471	1
	Henryk, landgraf (1458–1483)	grosz	1467	1
	Miśnia			
	Wilhelm II Bogaty (†1425)	grosz	przed 1425	1
	Fryderyk II (†1464) i Wilhelm III (†1482)	grosze	1440–1464	21
	Fryderyk II i Małgorzata (1428–1464)	grosze	1457–1464	53
	Fryderyk II i Małgorzata (1428–1464), z kontramarką miasta Osnabrück (zob. Aneks)	grosz	1463–1464	1
	Ernest (1464–1486) i Albrecht (†1500)	grosze	przed 1486	6
	Wilhelm III Mężny (1448–1482)	grosze	przed 1482	6
	Saksonia			
	Ernest (1464–1486), Albrecht (†1500) i Wilhelm III (†1482)	grosze	1465–1469, 1475	15
	Ernest, elektor saski (od. 1464) i Albrecht Odważny (†1500)	grosze i półgrosze	1482	4
	Fryderyk III (†1525), Albrecht (†1500) i Jan (1486–1500)	grosze	1492, 1495	4
	Arcybiskupstwo Moguncji			
	Teodoryk von Isenburg (1459–1461 i 1475–1482) z kontramarką miasta Osnabrück (zob. Aneks)	grosz	przed 1482	1
	Hrabstwo Henneberg			
	Wilhelm IV (1444–1480) (zob. Aneks)	grosz	1458–1464	1

Takie rozwiązanie nie przeczy wiedzy o okolicznościach zgromadzenia skarbu z Grodzca. Krzysztof Wachowski w komunikacie na temat tego znaleziska podaje: „Początkowo przejęto 461 monet, a po miesiącu kierownik szkoły,

ob. mgr J. Radziejowski, zdołał zebrać od dzieci [które odnalazły skarb] jeszcze 30 i ½ monety i przekazał do Muzeum”⁶. Możliwe więc, że nie cały skarb został początkowo zebrany i przekazany do muzeum. Marian Haisig w swoim artykule także podejrzewa, że opracowany przez niego materiał nie stanowi całości skarbu, a liczbę rozproszonych monet szacuje na ok 50⁷. Po opracowaniu całego skarbu do muzeum mogła więc trafić kolejna partia monet, o której już nikt w literaturze nie poinformował. Dlaczego jednak Marian Haisig w swoim opracowaniu pominął tak znaczną część monet pochodzących z opisywanego znaleziska? Odpowiedź — przynajmniej, kuriozalna — na to pytanie przyszła dosyć niespodziewanie, w wyniku publicznej prezentacji naszego odkrycia. Dowiedzieliśmy się bowiem, że podczas opracowywania skarbu z Grodzca w 1968 r. władze muzealne i „polityczne” (tzn. jakaś instancja PZPR) zabroniły Marianowi Haisigowi kontynuowania tych studiów. Podczas inwazji na Czechosłowację skarb w większości składający się z monet czeskich uznano za niewłaściwy, dlatego w artykule Mariana Haisiga czytamy, że główną część skarbu stanowią monety polskie⁸. Niestety, problem fałszowania źródeł z dawnych epok w okresie dyktatury komunistycznej wydaje się dotąd niezbadany metodami naukowymi, a może mieć — jak tu — poważne konsekwencje dla naszej wiedzy.

Odnaleziona część skarbu powoduje, że to monety czeskie, a nie polskie, jak twierdził M. Haisig⁹, stanowią największy element składowy — 343 monety z 665, co daje nam ponad 50%. Ponadto, co ważniejsze, ponieważ grosze praskie Władysława II Jagiellończyka wyznaczają *tpq* dla naszego znaleziska, przeanalizowanie monet tego władcy według typologii może zmienić datowanie całego skarbu.

Wyróżniono jeden grosz praski Karola IV, który został przyporządkowany do typu V.a/1 według Václava Pinty¹⁰. Typ ten datowany jest na lata 1370–1375, kiedy mincmistrem mennicy kutnohorskiej był Jan Rotlev. Kolejne monety to szerokie grosze Waclawa IV, których w analizowanej części skarbu mamy 123. Według typologii Jiříego Hány¹¹ rozdzielono 116 monet, które przypisano do 12 spośród 15 podstawowych typów. Występują monety od typu I do typu X, typ XIV oraz typ XV wg Hány (patrz tabela 2). Nie odnotowano monet bitych ze zimmobilizowanym stemplem Waclawa IV, po śmierci króla w 1419 r.

⁶ Ibidem, 312.

⁷ Haisig 1969, s. 159.

⁸ Za informację bardzo dziękuję Prezesowi Oddziału Wrocławskiego Polskiego Towarzystwa Numizmatycznego, Panu Zdzisławowi Piwko, który podzielił się ze mną swoją wiedzą podczas VI Sympozjum Wrocławskich Zapisków Numizmatycznych. Podczas obrad prezentowałem znalezisko z Grodzca jako niezwykle przykład niepełnego opracowania skarbu. Pan Piwko w latach 60. ubiegłego stulecia znał osobiście prof. Mariana Haisiga, stąd ma wiadomości na temat zaniechania pełnego opracowania skarbu z Grodzca z pierwszej ręki.

⁹ Haisig 1969, s. 161.

¹⁰ Pinta 2015.

¹¹ Hána 2003.

Tabela 2. Podział typologiczny groszy Wacława IV i Władysława II z nieznannej części skarbu

Typ wg Hány	Ilość egzemplarzy	Typ wg Háskovej	Ilość egzemplarzy
I	7	III	1
II	5	V	1
III	9	VII	1
IV	2	VIII	4
V	7	IX	6
VI	5	X	6
VII	15	XI	15
VIII	21	XII	4
IX	31	XIII	8
X	5	XVIII	2
XIV	7	XX	1
XV	2		

Widzimy, że najliczniejsze grosze Wacława IV należą do typów VII (15 sztuk), VIII (21 sztuk) i IX (31 sztuk), datowanych według Hány na lata 1395–1415. Możemy zaobserwować również całkiem sporą liczbę monet typu XIV (7 sztuk), które zaczęły być wybijane w 1407 r., co wiązać możemy z rozporządzeniem Wacława IV z tego samego roku. Król ustanawia w nim bicie groszy ze stopu o próbie 0,610, a halerzy (z czwórbiciem) ze stopu próby 0,400¹². Typ ten jest bardzo charakterystyczny, bo większość odmian cechuje odwrócona litera N – II oraz odwrócona litera S – Z w tytulaturze władcy: WEIICEZLAVZ TERCIVZ. Ostatnim, najmłodszym typem, jaki udało nam się wyróżnić, jest typ Hána XV, który bity był od 1415 roku aż do śmierci króla w roku 1419. Siedmiu monet nie udało się przyporządkować do konkretnego typu ze względu na bardzo zły stan zachowania i duże podobieństwo jednego typu do drugiego (np. typu IV do V lub V do VI). Monety te, których wizerunek pola na awersie i rewersie jest praktycznie całkowicie wytarty, zostały przypisane szeroko do kilku typów: jedna do typu I–III; jedna do typu I–V; jedna do typu II–VI, dwie do typu IV–VI; jedna do typu V–VI i jedna od typu Hána IX do typu Hána XIV (ze względu na obecność znaczka 2.12 na rewersie w inskrypcji GROSSI PRAGENSES¹³).

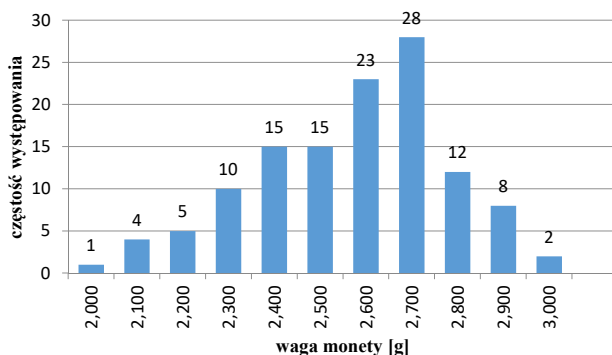
¹² Castelin 1953, s. 142–143; Hána 2003, s. 24, 110.

¹³ Hána 2003, s. 46.

Tabela 3. Wyniki pomiarów średnic i wag groszy Waclawa IV i Władysława II

Emitent	Średnia arytmetyczna		Min.		Max.	
	waga [g]	Ø [mm]	Waga [g]	Ø [mm]	Waga [g]	Ø [mm]
Waclaw IV	2,518	27,9	1,981	26,2	2,992	29,5
Władysław II	2,559	27,8	2,223	26,8	2,897	29,2

Dane metryczne groszy praskich Waclawa IV nie wyróżniają się na tle groszy z innych źródeł. Najcięższy jest grosz typu Hána II.c, 2,992 g — regułą jest, że grosze praskie Waclawa IV pierwszych typów są cięższe. Najlżejszy grosz zaszeregowany został do typu Hána IX.e/3 — 1,981 g. To jedyna moneta, której waga spada poniżej 2 g, mimo że w przypadku monet Waclawa IV wartości takie rejestrowane są nierzadko¹⁴. Analizując histogram (wykres 1), widzimy, że najwięcej monet, 28 egzemplarzy, ma wagę w przedziale 2,6–2,7 g.



Wykres 1. Histogram przedstawiający rozkład wag wszystkich groszy Waclawa IV

Ostatnia grupa monet, którą wyróżniliśmy w nowo znalezionej części skarbu z Grodzca, to również grosze praskie, króla Czech, Węgier i Chorwacji Władysława II Jagiellończyka. Mamy 49 monet, które przyporządkowane zostały do 11 z 26 typów wyróżnionych przez Jarmilę Hásková¹⁵. Największą populację stanowi typ XI (15 egzemplarzy), który datowany jest na lata 1479–1494¹⁶, oraz typ XIII (8 egzemplarzy), którego emisja wyznaczana jest na lata 1502–1509¹⁷. W największym znanym nam znalezisku gromadnym (skarb z Táboru; 3959 monet, *tpq* 1525 r.), zawierającym aż 2423 grosze praskie Władysława II Jagiellończyka, także odnotowano największą populację groszy typu XI oraz XIII¹⁸.

¹⁴ Milejski, Wawrzczak, Huletski 2017, s. 44–47 — patrz nr. kat.: 5, 10, 29, 61, 115 etc.

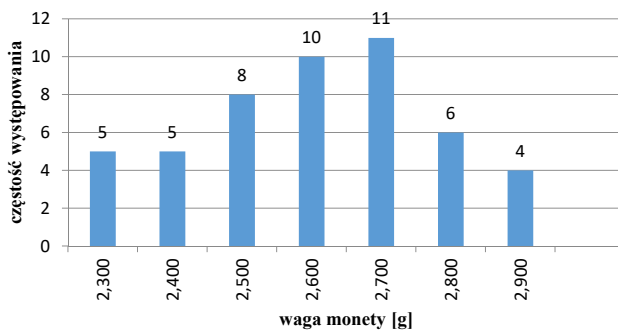
¹⁵ Hásková 1971.

¹⁶ Ibidem, s. 24, 35–36.

¹⁷ Ibidem, s. 24–25, 39.

¹⁸ Krajíc, Chvojka 2007, s. 287.

Podobnie sytuacja wygląda w skarbie z Osieczowa, gdzie na 59 groszy Władysława II prawie połowę stanowią monety typu XI i XIII¹⁹, mogą to być zatem najliczniej produkowane typy ze wszystkich groszy Władysława II. W naszej części zanotowano również jedną monetę typu Hásková XX, który obok typu XIII jest najpóźniejszym z zarejestrowanych (1502–1509). Ciekawym zjawiskiem, którego wśród analizowanych numizmatów nie udało się zauważyć, a jest dosyć powszechnie obserwowane, są monety, których awers wybity został stemplem jednego typu, rewers natomiast wybity został stemplem typu drugiego. Sporo takich hybryd odnotowano zarówno w skarbie z Táboru, jak i w skarbie z miejscowości Kosičky²⁰.



Wykres 2. Histogram przedstawiający rozkład wag wszystkich groszy Władysława II w skarbie z Grodzka

Z terenu Śląska znamy przynajmniej 25 znalezisk gromadnych groszy praskich Władysława II, — m.in. Dębrznik²¹, Mosty²², Osieczów²³ — i jedno znalezisko pojedyncze z pl. Czystego we Wrocławiu²⁴. Szczegółowego omówienia w literaturze doczekały się jedynie monety tego władcy ze skarbu z Dębrznika²⁵, które jednak klasyfikowano według przestarzałej już, XIX-wiecznej typologii Josefa Smolika²⁶, a autorowi opracowania nie była znana klasyfikacja monet Háskovej. Pozostałe skarby groszowe znajdujące na Śląsku nie są do tej pory opracowane, mimo iż nierzadko minęło już po kilkadziesiąt lat od ich odkrycia.

¹⁹ Patrz Sroka 2017, nr. kat. 1–59; nowe informacje na temat liczebności poszczególnych typów groszy Władysława II w skarbach z terenu Śląska przyniesie ponowne opracowanie groszy praskich ze skarbu z Dębrznika, które podjęte zostanie przeze mnie w ramach programu naukowego pt. „Rola i obieg grosza praskiego w Europie Środkowowschodniej od 1346 do 1547 roku”, NCN, nr UMO-2017/27/N/HS3/00899.

²⁰ Krajc, Chvojka 2007, s. 303–304; Brádle 2011, s. 33–37.

²¹ Męciewska, Mikołajczyk 1983, nr 46.

²² Kubiak, Paszkiewicz 1998, nr 527.

²³ Sroka 2017.

²⁴ Książek 2010, s. 62; tam jeden egzemplarz z oficjalnej emisji i jeden fałszywy.

²⁵ Burchardt 2012.

²⁶ Smolik 1971.

Obserwując wykres 2 możemy zauważyć, że najwięcej monet (11 egzemplarzy) waży 2,600–2,700 g, ale duża populacja, 10 egzemplarzy, ma wagę w przedziale 2,500–2,600 g. Najlżejsza moneta waży 2,223 g, a najcięższa 2,897 g, co wskazywałoby, że rozpiętość wagowa wynosi niecałe 0,700 g. Wszystkie te dane pokrywają się w dużym stopniu z informacjami, jakie czerpiemy z literatury i z materiałów niepublikowanych. Różnice wagowe dochodzące do 0,500 g — zarówno przy groszach Waclawa IV, jak i Władysława II — tłumaczyć możemy techniką *al marco*, jaką wybijane były te monety.

Marian Haisig datował zdeponowanie znaleziska z Grodzca półgroszami Aleksandra Jagiellończyka (1501–1506) po 1501 r., ale przed rokiem 1506. Po analizie groszy praskich Władysława II z nieznaną dotąd części skarbu mogliśmy pokusić się o nieznaczne przesunięcie tych dat. Typy Hásková XIII, XVIII i XX datowane są przez tę badaczkę na lata 1502–1509, co przesuwają *tpq* skarbu na 1502 r. Najstarsze z całego skarbu są grosze praskie Karola IV, bite w mennicy kutnohorskiej w latach 1370–1375. Kolejne chronologicznie są grosze praskie Waclawa IV z lat 1378–1419 oraz półgrosze koronne Władysława II Jagiełły wybijane w latach 1399–1434. Pozostałe monety wypełniają nam całe XV stulecie — pierwsze dwie dekady to w dalszym ciągu przede wszystkim grosze Waclawa IV, następnie od lat 20. do 70. dominują grosze z kręgu niemieckiego, a ostatnia ćwierć XV w. wypełniona jest przez grosze praskie Władysława II oraz półgrosze koronne Kazimierza IV Jagiellończyka i Jana Olbrachta. Za Marianem Haisigiem zauważamy, że skład skarbu z Grodzca jest nieco zaskakujący. Dużą ilością monet polskich oraz brakiem monety rodzimej, śląskiej, która w innych skarbach występuje dosyć regularnie (m.in. w skarbie z Dębrznika), odbiega od znanych nam znalezisk tego typu datowanych na przełom XV i XVI w.²⁷

Pod koniec XV i na początku XVI w. powróciła na Śląsk dominacja grosza praskiego. Po okresie, kiedy zniknął praktycznie całkowicie z rynku (czas wojen husyckich, 1419–1436), i okresie dominacji groszy miśnieńskich w latach 1450–1470²⁸, dopiero reforma monetarna przeprowadzona w 1469 r. przez Jerzego z Podiebradów (1458–1471), która miała za zadanie odrestaurowanie grosza praskiego z czasów Karola IV²⁹, pozwoliła czeskiej walucie odnowić swoją pozycję w obiegu monetarnym na Śląsku, co ma odzwierciedlenie w naszym skarbie. Pomimo znacznej deprecjacji monety czeskiej, w dalszym ciągu stanowiła ona podstawę do tezauryzacji, co mogłoby wyjaśniać brak monety śląskiej w składzie omawianego znaleziska. Dominuje w nim grosz praski, który pełni rolę mocnej waluty, brakuje natomiast groszy Macieja Korwina (1469–1490), który wznowił emisję grubej monety srebrnej na

²⁷ Haisig 1969, s. 162.

²⁸ Dobrym przykładem obrazującym dominację groszy miśnieńskich jest skarb z Guzowa na pograniczu Śląska i Łużyc (pow. żarski), w którym występuje 787 groszy miśnieńskich i tylko jeden grosz praski Władysława II. Dr Tadeusz Szczurek i mgr Paweł Kaźmierczak datują wstępnie ten depozyt na 4. ćwierć XV w.

²⁹ Castelin 1953, 257–249.

Śląsku³⁰ — w latach 1470–1475 we Wrocławiu i w roku 1475 w Karniowie wrócił do bicia groszy i półgroszy³¹. Ich nieobecność wraz ze znaczną reprezentacją monet polskich nasunęły M. Haisigowi przypuszczenie, że właściciel skarbu był cudzoziemcem. Na tle opisanej sprawy zakazu opracowania groszy praskich musimy też uwzględnić możliwość jakiejś ingerencji w skład skarbu dokonanej po odkryciu — nie mamy jednak podstaw, by rozstrzygnąć te wątpliwości. Możliwe, że faktycznie w pierwotnym składzie skarbu z Grodzca śląskiej monety nie było. Należy za to zauważyć duży odsetek groszy niemieckich (heskich, saskich i miśnieńskich), które od połowy XV w. pojawiały się na Śląsku w coraz większych ilościach, zaczynając odgrywać poważną rolę w obiegu monetarnym. Widzimy je w takich znaleziskach jak Borowe³² (pow. żagański), Dłużyna³³ (pow. jeleniogórski) czy Szczawno-Zdrój³⁴ (pow. wałbrzyski). Widzimy również, że moneta polska, której stopa nie była stabilna, także stanowiła w krajach ościennych środek tezauryzacyjny.

Genezę skarbu możemy hipotetycznie wiązać z działalnością rycerzy-rabusiów (raubritterów), którzy pod koniec średniowiecza i na początku nowożytności dopuszczali się wielu rozbojów na Śląsku, w Czechach i na pograniczu Śląska i Korony Polskiej. Szczególne natężenie tego zjawiska obserwujemy w XIV i XV w.³⁵ W kontekście naszego znaleziska ważna może być działalność łupieżcza Czarnego Krzysztofa³⁶. Rabuś ten działał w okolicach Złotoryi i Legnicy w latach 1500–1512, a siedzibę miał w Olszaniczy, położonej bardzo blisko Grodzca³⁷. Zarówno miejsce, jak i czas działania Czarnego Krzysztofa zbieżne są ze skarbem z Grodzca. Napady rozbójnicze prawdopodobnie sprzyjały schronieniu w ziemi zasobów gotówki — w tym przypadku ponad 650 monet groszowych.

Odnaleziona część skarbu z Grodzca przynosi nam nowe, cenne informacje na temat cyrkulacji monety groszowej na Śląsku na przełomie XV i XVI w. Nasza baza źródłowa została zwiększona o materiał z 2. połowy XIV i przełomu XV/XVI w. Widzimy, że grosze miśnieńskie ustępują powracającym po latach recesji groszom praskim, które stanowią główny składnik analizowanego skarbu. Natomiast warta szczególnej uwagi jest absencja monety rodzimej przy znacznym udziale monety polskiej, która w podobnych skarbach albo jest niewielką domieszką, albo w ogóle nie występuje.

³⁰ Szczególnie w ostatnich latach mnożą się informacje na temat skarbów zawierających wrocławskie grosze i półgrosze Macieja Korwina, np. skarb odnaleziony prawdopodobnie na południe od Wrocławia — informacja dra Roberta Szweda — lub skarb z miejscowości Sady koło Bolkowa — informacja ustna prof. Borysa Paszkiewicza. Dziękuję obu Panom za udzielenie informacji; patrz również Kubiak, Paszkiewicz 1998, nr 415.

³¹ Kisielewski 1970, s. 212–213; Paszkiewicz 2000, s. 56.

³² Kubiak, Paszkiewicz 1998, nr 223.

³³ Ibidem, nr 280.

³⁴ Ibidem, nr 745.

³⁵ Mońko 2009, s. 71–98.

³⁶ Bardzo dziękuję Panu Arkadiuszowi Mule za nakierowanie mnie na trop rycerzy rabusiów, a w szczególności na postać Czarnego Krzysztofa.

³⁷ Olejniczak 2005, s. 6–11.

Lp.	awers: otok wewnętrzny	avers: otok wewnętrzny	rewers	waga (g)	średnica (mm)	Typ	Nr inv.
58	XSAVSA	XSAVSA	XSAVSA	2,611	26,8	VIII	13
59	QZAVSA	QZAVSA	QZAVSA	2,82	27,4	VIII	62
60	WZAVSA	WZAVSA	WZAVSA	2,379	27,7	VIII	117
61	QZAVSA	QZAVSA	QZAVSA	2,027	27,1	VIII.a, c	104
62	XSAVSA	XSAVSA	XSAVSA	2,272	27,3	VIII.a, c	124
63	ZAVSA	ZAVSA	ZAVSA	2,451	28,6	VIII.a, c, d	31
64	XSAVSA	XSAVSA	XSAVSA	2,546	27,4	VIII.a/1, 2, 4-7	82
65	XSAVSA	XSAVSA	XSAVSA	2,729	27,3	VIII.a/3 (?)	25
66	XSAVSA	XSAVSA	XSAVSA	2,556	27,4	VIII.b/1	10
67	XSAVSA	XSAVSA	XSAVSA	2,179	26,8	VIII.b/1	70
68	XSAVSA	XSAVSA	XSAVSA	2,682	27,2	VIII.b/1 (?)	122
69	XSAVSA	XSAVSA	XSAVSA	2,617	27,8	VIII.d	26
70	XSAVSA	XSAVSA	XSAVSA	2,311	27,3	VIII.d	84
71	XSAVSA	XSAVSA	XSAVSA	2,538	28,8	VIII.d/3	80
72	XSAVSA	XSAVSA	XSAVSA	2,683	28,3	VIII.d/3	116
73	XSAVSA	XSAVSA	XSAVSA	2,588	28,1	VIII.e	74
74	XSAVSA	XSAVSA	XSAVSA	2,223	28	VIII.e/1-4	28
75	XSAVSA	XSAVSA	XSAVSA	2,412	27,5	VIII.e/1-4	101
76	XSAVSA	XSAVSA	XSAVSA	2,358	26,9	VIII.e/5	3
77	XSAVSA	XSAVSA	XSAVSA	2,321	27,4	VIII.e/5	5
78	XSAVSA	XSAVSA	XSAVSA	2,409	28,6	VIII.e/5	17
79	XSAVSA	XSAVSA	XSAVSA	2,209	28,5	IX.a	97
80	XSAVSA	XSAVSA	XSAVSA	2,322	28,1	IX.b	12
81	XSAVSA	XSAVSA	XSAVSA	2,778	27,8	IX.b	24
82	XSAVSA	XSAVSA	XSAVSA	2,028	28,1	IX.b	76
83	XSAVSA	XSAVSA	XSAVSA	2,845	28,7	IX.b	86
84	XSAVSA	XSAVSA	XSAVSA	2,553	27,9	IX.b/1	39
85	XSAVSA	XSAVSA	XSAVSA	2,544	27	IX.b/1	115
86	XSAVSA	XSAVSA	XSAVSA	2,515	28	IX.b/1, 3	108
87	XSAVSA	XSAVSA	XSAVSA	2,599	26,9	IX.b/2 (?)	69

Uwagi do katalogu nieznannej części groszy praskich:

- Poz. 3 — Rv. wybity dwu- lub trzykrotnie.
Poz. 13 — Av. wybity dwukrotnie.
Poz. 18 — Rv. wybity dwukrotnie
Poz. 32 — fragment innej monety przyklejony do rewersu
Poz. 34 — Rv. wybity dwukrotnie
Poz. 42 — Rv. wybity dwukrotnie
Poz. 47 — Rv. wybity dwukrotnie
Poz. 49 — Av. wybity dwukrotnie
Poz. 54 — Rv. wybity dwukrotnie
Poz. 60 — trzy fragmenty innej monety przyklejone do rewersu; Rv. wybity dwukrotnie
Poz. 67 — spory ubytek przy krawędzi
Poz. 81 — Rv. wybity dwukrotnie
Poz. 82 — Av. i Rv. wybite dwukrotnie
Poz. 83 — Av. wybity dwukrotnie
Poz. 89 — Rv. wybity dwukrotnie
Poz. 98 — Rv. wybity dwukrotnie
Poz. 101 — trzy niewielkie fragmenty innej monety przyklejone do awersu; rewers wybity dwukrotnie
Poz. 102 — pęknięcie biegnące od rantu monety do pola
Poz. 105 — Av. i Rv. wybite dwukrotnie
Poz. 108 — Av. wybity dwukrotnie
Poz. 113 — Av. wybity dwukrotnie
Poz. 116 — Rv. wybity dwukrotnie
Poz. 154 — Rv. wybity dwukrotnie
Poz. 156 — Rv. wybity dwukrotnie
Poz. 165 — Av. wybity dwukrotnie
Poz. 166 — Rv. wybity dwukrotnie
Poz. 168 — Rv. wybity dwukrotnie
Poz. 170 — Av. wybity dwukrotnie
Poz. 171 — Rv. wybity dwukrotnie
Poz. 173 — Av. wybity dwukrotnie



Tabela I. Grosze praskie ze skarbu z Grodzca (pow. złotoryjski)



39



40



42



49



51



53



57



65



72



83

Tabela II. Grosze praskie ze skarbu z Grodzca (pow. zlotoryjski)



91



93



95



96



102



110



112



115



116



118



Tabela III. Grosze praskie ze skarbu z Grodzca (pow. zlotoryjski)



125



126



127



130



131



134



135



139



142



147

Tabela IV. Grosze praskie ze skarbu z Grodzca (pow. zlotoryjski)



148



149



151



152



164



165



168



169



170



171



Tabela V. Grosze praskie ze skarbu z Grodzca (pow. zlotoryjski)

SKRÓTY

- Hána — J. Hána 2003, *Pražské groše Václava IV. z let 1378–1419*, Plzeň.
- Hásková — J. Hásková 1973, *Príspevek k typologii, váze a jakosti pražských grošů krále Jiřího z Poděbrad*, [w:] Karel Castelin. *Sborník příspěvků k oslavě jeho životního numismatického díla sestavený u příležitosti jeho 70. narozenin*, Hradec Králové, s. 77–85; Hásková 1971, *Pražské groše z let 1471–1526 Vladislava II. — Ludvika I.*, Hradec Králové.
- Heus — D. Heus 1999, *Münzwesen und Münzen der Grafschaft Henneberg von den Anfängen bis zum Erlöschen des gräflichen Hauses 1583*, Leipzig.
- Krug — G. Krug 1974, *Die meißnisch-sächsischen Groschen 1338–1500*, Berlin.
- Krusy — H. Krusy 1974, *Gegenstempel auf Münzen des Spätmittelalters*, Frankfurt a. M.
- Pinta — V. Pinta 2015, *Typologie a chronologie pražských grošů Karla IV. (1346–1378)*, Praha.

BIBLIOGRAFIA

Brádle V.

- 2011 *Nález mincí z obce Kosičky. Příspěvek k typologii pražských grošů Vladislava II. Jagellonského*, Fontes Musei Reginaehradecensis 19, Hradec Králové.

Burchardt P.

- 2012 *Grosze praskie w zbiorach Muzeum Tkactwa w Kamiennej Górze*, Krkonoše Podkrkonoši, t. 20, s. 57–85.

Castelin K.

- 1953 *Česká drobná mince doby předhusitské a hustiské (1300–1471)*, Praga.

Haisig M.

- 1969 *Skarb groszowy z Grodzca, pow. Zlotoryja*, Wiadomości Numizmatyczne, r. XIII, z. 3, s. 159–169.

Hána J.

- 2003 *Pražské groše Václava IV. z let 1378–1419*, Plzeň.

Hásková J.

- 1971 *Pražské groše z let 1471–1526 Vladislava II. — Ludvika I.*, Hradec Králové.
- 1973 *Príspevek k typologii, váze a jakosti pražských grošů krále Jiřího z Poděbrad*, [w:] Karel Castelin. *Sborník příspěvků k oslavě jeho životního numismatického díla sestavený u příležitosti jeho 70. narozenin*, Hradec Králové, s. 77–85.

Heus D.

- 1999 *Münzwesen und Münzen der Grafschaft Henneberg von den Anfängen bis zum Erlöschen des gräflichen Hauses 1583*, Leipzig.

Kisielewski J.

- 1970 *Skarb groszy czeskich z Opola w świetle stosunków pieniężnych w XIV i XV wieku*, *Opolski Rocznik Muzealny*, t. IV, s. 197–215.

- Krajcic R., Chvojka J.
2007 *Táborský poklad*, Tábor.
- Krusy H.
1974 *Gegenstempel auf Münzen des Spätmittelalters*, Frankfurt a. M.
- Książek K.
2010 *Monety z dawnego cmentarza przy kościele Salwatora we Wrocławiu: opóźniona depozycja monet w darach grobowych*, *Wiadomości Numizmatyczne*, r. LIV, z. 1, s. 7–67.
- Kubiak S., (przy współudziale B. Paszkiewicza)
1998 *Znaleziska monet z lat 1146–1500 z terenu Polski. Inwentarz*, Poznań.
- Męciewska M., Mikołajczyk A.
1983 *Skarby monet z lat 1500–1649 na obszarze PRL. Inwentarz*, Warszawa.
- Milejski P.
2015 *Skarb groszy praskich Karola I oraz Wacława IV z Oleśnicy na tle znalezisk groszowych Wacława IV na Śląsku — analiza ilościowa i miejsc występowania*, *Folia Numismatica*, 29/2, s. 165–173.
- Milejski P., Wawrzczak R., Huletski D.
2017 *Grosze praskie Karola IV i Wacława IV oraz półgrosze Władysława II Jagielly ze skarbu z Hniewania (ukr. Гнивань), winnicka obl.*, *Numismatický sborník* 31/1, s. 35–58.
- Mońko K.
2009 *Rycerze rabusie w XIV i XV wieku*, Kraków.
- Olejniczak A.
2005 *Czarny Krzysztof — pochodzenie i działalność raubitterska*, [w:] *Średniowieczna warownia rycerza-rabusia Czarnego Krzysztofa w świetle badań archeologicznych i historycznych*, Jelenia Góra, s. 6–11.
- Paszkiewicz B.
2000 *Pieniądz górnośląski w średniowieczu*, Lublin.
- Pinta V.
2015 *Typologie a chronologie pražských grošů Karla IV. (1346–1378)*, Praha.
- Smolík J.
1971 *Pražské groše a jejich díly (1300–1547)*, Doplnili Karel Castelin a Ivo Pánek, Praha.
- Sroka Ł.
2017 *Siedemnastowieczny skarb z Osieczowa, pow. bolesławiecki*, maszynopis pracy magisterskiej w archiwum Instytutu Archeologii Uniwersytetu Wrocławskiego.
- Wachowski K.
1969 *Grodziec, pow. Złotoryja* [komunikat], *Silesia Antiqua*, t. XI, s. 312–313.

ANEKS. WERYFIKACJA OPRACOWANIA PIERWSZEJ CZĘŚCI SKARBU

Już po zamknięciu projektu badawczego udało mi się zapoznać z „pierwotną” częścią skarbu, opracowaną wcześniej przez Mariana Haisiga. Zweryfikowane zostały grosze praskie Jerzego z Podiebradów oraz Władysława II Jagiellończyka, dwie monety z kontramarkami (które w opracowaniu Haisiga nie zostały określone) oraz bardzo ciekawa moneta z hrabstwa Henneberg, która w tekście z 1969 r. została „bliżej nieokreślona”³⁸.

Zacznijmy od najbardziej „kontrowersyjnych” z całego skarbu monet czeskich, czyli groszy praskich Jerzego z Podiebradów oraz Władysława II Jagiellończyka. Monety obu władców zostały poprawnie rozpoznane przez Mariana Haisiga, jednak grosze pierwszego z nich nie zostały przypisane do typologii sporządzonej przez Jarmilę Háskovą³⁹. Wszystkie trzy grosze Jerzego należą do typu Hásková 1.c/1, a to ze względu na dociągnięcie perły kończącej środkowy fleuron korony do obwódki perełkowej wewnętrznego otoku (patrz niżej, pozycje 1–3). Sprawa groszy Władysława II jest bardziej skomplikowana. W swoim teście Haisig opracowując 167 monet dopasowuje je tylko do czterech typów wyróżnionych przez Háskovą⁴⁰ — I, II, XI oraz XIII (różne warianty)⁴¹. Odwiedzając ponownie Muzeum Archeologiczne we Wrocławiu w celu dokładniejszego zapoznania się z częścią znaleziska opracowaną w 1968 r., udało się rozpoznać wśród tych monet dużo więcej niż cztery wyżej wymienione typy. Z pominiętych odnotowano również typy Hásková VI, VIII, IX, X i XII, czyli kolejnych pięć razem z licznymi odmianami. Co prawda w chronologii skarbu ani samych groszy nie zmienia to niczego, jednak dla statystyki występowania kolejnych typów groszy Władysława II w skarbach taka informacja może być wielce pomocna⁴². Dodatkowo udało się odnaleźć w zbiorczym worku, zawierającym cały skarb z Grodzca, jeden mały woreczek z ułankami groszy praskich Wacława IV, które dokładamy do katalogu zawartego na końcu aneksu. Z dziesięciu ułanków udało się złożyć dwie monety, które odpowiadają typom Hány: VII (niżej nr 1) oraz szeroko VIII–X (niżej nr 2). Pozostałe części były na tyle niekompletne, że nie udało się ich ani sklasyfikować ani dołączyć do katalogu, wiadomo jedynie, że mogły składać się na dodatkowe dwa-trzy grosze praskie Wacława IV.

W całym skarbie odnotowane zostały dwie monety zaopatrzone w dodatkowe kontramarki — grosz miasta Heiligenstadt w arcybiskupstwie Moguncji,

³⁸ Haisig 1969, s. 169.

³⁹ Hásková 1973, s. 77–85.

⁴⁰ Hásková 1971, s. 20–46.

⁴¹ Haisig 1969, s. 164.

⁴² Z braku czasu nie udało mi się podjąć pełnej weryfikacji wszystkich groszy praskich Władysława II, opracowanych przez Mariana Haisiga.

wybity za czasów Teodoryka von Isenburga (1459–1461; 1475–1482) oraz grosz miśnieński elektora saskiego Fryderyka II (1428–1464) (niżej nr 6 i 8). Wszystkie dodatkowe znaki pochodzą z Osnabrück, a wybijane były po 1489 r.⁴³ Grosz miasta Heiligenstadt opatrzony jest jedną kontramarką na awersie — Krusy O2, 5 — oraz jedną na rewersie — Krusy O2, 6. Natomiast grosz miśnieński ma tylko znak na awersie — Krusy O2, 6. Wszystkie kontramarki mają identyczny kształt: sześcioszprychowego koła z pustym środkiem, które pierwotnie składało się z ośmiu szprych⁴⁴. Znaki Krusy O2, 6 różnią się od znaków Krusy O2, 5 jedynie wielkością — średnica tych pierwszych wynosi mniej więcej 6,5–7 mm, natomiast te drugie są mniejsze i ich średnica wynosi ok. 5 mm.

Ostatnią monetą, której nie udało się rozpoznać Marianowi Haisigowi, jest grosz hrabstwa Henneberg. Grosz wybity został za rządów Wilhelma IV (1444–1480) w mennicy Schleusingen w latach 1458–1464⁴⁵. Ten bardzo ciekawy numizmat na stronie awersu zaopatrzony jest w czteropolową tarczę herbową hrabstwa Henneberg (skwadrowane ze sobą, ukoronowany dwugłowy Orzeł nad szachownicą i kura w lewo). Na rewersie widzimy ozdobny krzyż o ramionach zakończonych trójlistnymi liliami, wpisany w czwórłuk, w którego bocznych i dolnym kącie po literze: C-R-V, a nad górnym kątem jest mała tarcza herbowa (wchodząca w otok) z głową kury w lewo. Równie ciekawie prezentują się legendy. Na awersie czytamy: G°D°G°COMES°PRIINCIPAT'ID°h (Wilhelm z Bożej Łaski książęcy hrabia w Hennebergu — ten specyficzny tytuł oznaczał przynależność hrabiów henneberskich do stanu książęcego, *gefürstete Grafschaft*); rewers głosi — GROSSVS°COMITIS°ID°hC (Grosz hrabiego w Hennebergu). Zgodnie z informacjami przekazanymi mi przez prof. Huberta Emmeriga z Wiednia egzemplarz ze skarbu z Grodzca byłby dopiero trzecim znanym egzemplarzem tej monety ze wszystkich znanych nam kolekcji⁴⁶.

⁴³ Krusy 1974, s. 192.

⁴⁴ Ibidem, s. 192.

⁴⁵ Heus 1999, s. 251.

⁴⁶ Bardzo dziękuję Panu prof. Hubertowi Emmerigowi z Instytutu Numizmatyki i Historii Pieniądza z Uniwersytetu Wiedeńskiego za wszelką okazaną mi pomoc w opracowaniu tej monety — zarówno za zeskanowanie odpowiednich stron książki Dietera Heusa, jak za komentarz.

Monety z pierwszej partii skarbu, pominięte lub błędnie opisane przez M. Haisiga

1. *Czechy*, Wacław IV (1378–1419), grosz praski [1395–1400], men. Kutná Hora.



Av: ...LAV... / ...TIA✿R...CMI..., trudno czytelna korona typu czeskiego.

Rv: ...SSI...AGĚ..., dwuogoniasty czeski lew, kroczący w lewo.

Srebro; 2,297 g; 27,5 mm; Hána VII; moneta bez numeru A.

2. *Czechy*, Wacław IV (1378–1419), grosz praski [1400–1407], men. Kutná Hora.



Av: \WĚDCZLA\S\ĚRCI\ / \DEI[dwa x nad sobą]GR..., wymodelowana korona typu czeskiego, z trzema fleuronami zakończonymi perłą.

Rv: \GROSSI\GENSE\, dwuogoniasty czeski lew, kroczący w lewo.

Srebro, 2,243 g; 27,9 mm; Hána VIII–X; moneta bez numeru B.

3. *Czechy*, Jerzy z Podiebradów (1469–1471), grosz praski [1469–1471], men. Kutná Hora.



Av: ✕GEORGIVS✕PRIMVS / ✕DEI\ATIA✕REX\BOEMIE, wymodelowana korona typu czeskiego, z trzema fleuronami zakończonymi perłą, której środkowa perła dotyka zewnętrznej obwódki perełkowej wewnętrznego otoku.

Rv: ✕✕✕GR\RAGENSĚS, dwuogoniasty czeski lew, kroczący w lewo.

Srebro; 2,367 g; 27,4 mm; Hásková typ I.c/1; Haisig nr kat. 21/1.

4. *Czechy*, Jerzy z Podiebradów (1469–1471), grosz praski [1469–1471], men. Kutná Hora.



Av: ✚GEORGIVS✚PRIMVS / ✚DEI[dwa x nad sobą]GRATIA✚REX[dwa x nad sobą]BOCMIC, w polu jak wyżej.

Rv: ✚✚GROSSI|||||||, w polu jak wyżej.

Srebro; 2,459 g; 27,5 mm; Hásková typ I.c/1, Haisig nr kat. 21/2.

5. *Czechy*, Jerzy z Podiebradów (1469–1471), grosz praski [1469–1471], men. Kutná Hora.



Av: ✚GEORGIVS✚PRIMVS / ✚DEI|||||TIA✚REX[dwa x nad sobą]BOCMIC, w polu jak wyżej.

Rv: ✚✚GROSSI✚PRAGENSIS, w polu jak wyżej.

Srebro; 2,719 g; 27,6 mm; Hásková typ I.c/1; Haisig nr kat. 21/3.

6. *Moguncja (arcybiskupstwo)*, Teodoryk von Isenburg (1459–1461; 1475–1482), grosz [przed 1482], men. Heiligenstadt.



Av: [lilijka]D°DI°GR\IA°AR...MAGVID°, w ozdobnym trójkątu tarcza z herbem saskim (?), z boków każdego łuku pierścienia; w polu mała kontramarka miasta Osnabrück.

Rv: MODETA°DOVA°hCILG..., ozdobny krzyż, którego każde z ramion zakończone trójlistną lilią, wpisany w czwórłuk, w którego bocznych i dolnym kącie po literze: C-R-V, nad górnym kątem mała tarcza (wchodząca w otok) z dwoma poprzecznymi pasami.
 Srebro, 1,801 g; 26,7 mm; brak analogii; kontramarka na av: 5,3 mm; Krusy O2, 5; na rv: 6,5 mm; Krusy O2, 6; Haisig nr kat. 71.

7. *Henneberg (hrabstwo)*, Wilhelm IV (1444–1480), grosz [1458–1464], men. Schleusingen.



Av: ✚G°D°G°COMES\\\\\\CIPAT°ID°h, czteropolowa tarcza z herbem hrabstwa Henneberg, u góry i z boków po punkcie.

Rv: ✚GROSSVS°COMITIS\\\\\\, ozdobny krzyż, którego każde z ramion zakończone trójlistną lilią, wpisany w czwórłuk, w którego bocznych i dolnym kącie po literze: C-R-V, nad górnym kątem mała tarcza herbowa (wchodząca w otok) z głową kury w lewo.
 Srebro; 2,056 g; 26,7 mm; Heus 144; Haisig nr kat. 72.

8. *Niemcy, Miśnia*, Fryderyk II, elektor saski i Małgorzata (1428–1464), grosz [1463–1464], men. Freiberg.



Av: [zdwojony krzyż]F°DI°GRACIA°TVRIDG°LADG, ozdobny krzyż, którego każde z ramion zakończone trójlistną lilią, wpisany w czwórłuk, w którego bocznych i dolnym kącie po literze: C-R-V, nad górnym kątem mała tarcza herbowa (wchodząca w otok) ze skrzyżowanymi mieczami elektorskimi; w polu kontramarka miasta Osnabrück.

Rv: M GROSSVS°MARCH°MISNEISIS, lew wsparty na tarczy miśnieńskiej.
 Srebro; 2,387 g; 27,6 mm; Krug 860–867; kontramarka: 6,7 mm; Krusy O2, 6; Haisig nr kat. 50.

AN UNKNOWN PARCEL OF THE GROSCHEN HOARD FROM GRODZIEC (THE ZŁOTORYJA DISTRICT)

(Summary)

In 1967 in Grodziec (Złotoryja district) the hoard of 492 silver coins was found. Coins were concealed in a ceramic vessel, 15.5 cm high and 12 cm in diameter of the bottom. The hoard consisted of Polish, Bohemian and German groschen and half-groschen as well as of two Gdansk shillings. From all coins found, 484 coins were identified and described, and the whole hoard was discussed and published in 1969 by Professor Marian Haisig in *Wiadomości Numizmatyczne*. However, during the museum query, which took place on 7 April 2016 in the Museum of Archaeology in Wrocław, in the box containing the Grodziec hoard an additional envelope was found. The envelope contained 173 Prague groschen, which belong to the original composition of the hoard but was not described till now.

In this newly discovered parcel, we recorded one groschen of Charles IV (1346–1378), 123 groschen of Wenceslas IV (1378–1419) and 49 groschen of Vladislaus II (1471–1516). The coins were generally poorly preserved. The reason why these coins were not included in the study, turned out to be surprising. According to an eyewitness account, after the Warsaw Pact troops invaded Czechoslovakia in 1968, Professor Haisig was forbidden to study most of the Czech groschen from the hoard.

There was one Prague groschen of Charles IV in the parcel. It represents Pinta V.a/1 type, struck between 1370 and 1375. The following coins are Prague groschen of Wenceslas IV, which were assigned to 12 from 15 basic types according to J. Hána. There are coins of Hána types from I to X, XIV and XV. Hána XV is the youngest from basic types and was struck from 1415 until the king's death in 1419. The last group of coins are Prague groschen of Vladislaus II. They were assigned to 11 from 26 types according to J. Háskova. The biggest population is type XI (15 specimens) from the years 1479–1494 and type XIII (8 specimens) coined between 1502 and 1509.

Marian Haisig had dated the hoard with the Polish half-groschen of King Alexander (1501–1506) to the years after 1501 but before 1506. Having discussed the Prague groschen of Vladislaus II from the newly revealed parcel, we tend to move slightly these *tpq* and *taq*. Types Hásková XIII, XVIII and XX date back to the years 1502–1509. This moves the dating of the whole find at least one year. In this case *tpq* can be defined as 1502, and the hoard would have to be concealed not later than in 1509. The composition of the Grodziec hoard, when taken as a whole, is a bit surprising and it differs from other contemporary hoards. The hoard from Grodziec provides interesting information about the circulation of the groschen coins in Silesia in the turn of the fifteenth and sixteenth centuries. The Prague groschen dominated and played the role of a strong currency. A large percentage of German groschen should be noted. They appear in Silesia in increasing numbers from the time of the significant debasement of Bohemian coinage in the mid-fifteenth century. We can see also, that Polish coinage, the rate of which was not stable, also served in neighbouring countries as means of thesaurization.

In the Appendix, the coins from the first parcel of the hoard are described, which were omitted or incorrectly described by M. Haisig. Three countermarks of Osnabrück were distinguished on German groschen (see Appendix, nos. 6 and 8). Moreover, all Prague

groschen of George of Poděbrady (1469–1471) have been assigned to the Hásková type I.c/1 and two Prague groschen of Wenceslas IV were reconstructed from fragments. Last but not least, the extremely rare groschen of the county of Henneberg was identified. It was struck during the rule of William IV (1444–1480) in Schleusingen in the years 1458–1464.

Adres autora / The author's address:

Paweł Milejski

Instytut Archeologii, Uniwersytet Wrocławski

ul. Szewska 48, 50-139 Wrocław

pawel.milejski90@gmail.com