

TEKA 2016, Nr 4

Komisji Architektury, Urbanistyki i Studiów Krajobrazowych  
Oddział Polskiej Akademii Nauk w Lublinie

# Klasycystyczny Pałac Wallenberg-Pachalych we Wrocławiu – rezydencja, bank, biblioteka i co dalej?

**Krystyna Kirschke**e-mail: [krystyna.kirschke@pwr.edu.pl](mailto:krystyna.kirschke@pwr.edu.pl)

Zakład Konserwacji i Rewaloryzacji Architektury i Zieleni

**Paweł Kirschke**e-mail: [pawel.kirschke@pwr.edu.pl](mailto:pawel.kirschke@pwr.edu.pl)Katedra Architektury Użyteczności Publicznej i Podstaw Projektowania  
Wydział Architektury Politechniki Wrocławskiej

**Streszczenie:** Pałac rodu Wallenberg-Pachalych wzniesiony w latach 1785–1787 we Wrocławiu, dzieło Carla Gottharda Langhansa rozbudowane przez jego syna Carla Ferdinanda, stanowi wybitny przykład niemieckiego klasycyzmu. Wykorzystywany kolejno jako rezydencja, bank i biblioteka uniwersytecka od kilku lat jest pustostanem. Artykuł prezentuje historię i niezwykle walory architektoniczne tego zabytku. Podejmuje też próbę oceny możliwości jego wykorzystania poprzez adaptację do takiej funkcji, która będzie dobrze współdziałać z jego substancją zabytkową. Aby proces ten zakończył się sukcesem konieczne jest zastosowanie strategii określanej jako Research by Design.

**Słowa kluczowe:** Wrocław, pałac miejski, klasycyzm, K.G. Langhans, rewaloryzacja

## WSTĘP

Wrocław, mimo ogromnych zniszczeń w czasie II wojny światowej zachował dużą ilość zabytków z różnych okresów historycznych. Relatywnie mało przetrwało siedzib elit arystokratycznych wzniesionych w XVIII w. a te, które ocalały rozbierano, żałując środków na troszczenie się o własność znienawidzonych magnatów pruskich. Tak stało się na przykład z pałacami: Hatzfeldów (ul. Wita Stwosza 32, 1765-1773) czy rodziny Henckelów von Donnersmarck (ul. Piotra Skargi 18, 1827 r). Kilka wartościowych obiektów szczęśliwie jednak przetrwało. Wśród nich zachwyca klasycystyczny pałac rodu Wallenberg-Pachalych, wzniesiony w latach 1785-1787 na podstawie projektu Carla Gottharda Langhansa (1732-1808)<sup>1</sup>. Ta mieszkalno-bankowa rezydencja zlokalizowana została w centralnym rejonie Starego Miasta, przy ulicy Szajnochy (*Roßmarkt*) 10, tuż obok Giełdy (*Börse*) i Placu Solnego (*SalzRing*), stanowiącego dawniej finansowe centrum Wrocławia<sup>2</sup>. Pałac ten był później dwukrotnie

1 Carl Gotthard Langhans znakomity twórca, jeden z najważniejszych architektów doby klasycyzmu w Niemczech, miał również szerokie wykształcenie prawnicze. Zaprojektował wiele budowli świeckich i sakralnych na Śląsku, w Wielkopolsce oraz w stolicy Prus – Berlinie, gdzie m. in. stworzył Bramę Brandenburską. Jego pierwszą realizacją była rozbudowa barokowej rezydencji książąt Hatzfeldów w Żmigrodzie (od 1764 r. zajmował się ich wszystkimi nieruchomościami, prowadząc przebudowy i budowy), co pomogło mu zdobywać kolejnych inwestorów wśród arystokracji. Dzięki tej popularności i koneksjom został dyrektorem urzędu budownictwa prowincji śląskiej. Od 1788 r. sprawował urząd królewskiego architekta w Berlinie. W 1802 r. zamieszkał ponownie we Wrocławiu. Por. Grundmann F., *Carl Gotthard Langhans (1732-1808) - Lebensbild und Architekturführer*, Bergstadtverlag, Würzburg 2007. Do dziś istnieją we Wrocławiu jego dzieła, w tym dwa inne pałace: biskupi na Ostrowie Tumskim i rodziny Hohenloe przy ul. Wita Stwosza. Por. Kos J., *Der Weg nach Berlin Carl Gotthard Langhans' Tätigkeit in Schlesien 1760-1808 w: Deutsche Baukunst um 1800*, Red. R. Wegner, Böhlau Verlag, Köln, Weimar, Wien 2000, s. 65-92.

2 Szeroki opis rozwoju architektury Wrocławskich banków i obiektów parabankowych zawarty jest w: Kirschke K., *Fasady wrocławskich obiektów komercyjnych z lat 1890-1930. Struktura. Kolorystyka. Dekoracja*, Oficyna Wydawnicza PWR., Wrocław 2005

rozbudowany i wykorzystywany w całości jako bank. Ocalał z pożogi II wojny światowej i szybko uzyskał nowego właściciela: Uniwersytet Wrocławski. Stał się częścią administracyjną i zapleczem Biblioteki Uniwersyteckiej, którą zlokalizowano w sąsiednim gmachu (dawnej) Miejskiej Kasy Oszczędności i Biblioteki Miejskiej (*Sparkasse und Stadtbibliothek*, 1887–1891, arch. R. Plüddemann). Trwający przez ostatnie 70 lat brak funduszy sprawił, że pomimo zmiany funkcji w Pałacu nie dokonano prawie żadnych zmian, poza bieżącymi remontami i wymianą instalacji, co przyczyniło się do zachowania w nienaruszonym stanie większości jego substancji zabytkowej. W 2013 r. Uniwersytet Wrocławski ukończył trwająca 15 lat budowę nowej biblioteki głównej i opuścił Pałac, który od tego czasu jest pustostanem.

## Projekt i wzniesienie Pałacu Wallenberg-Pachalych, lata 1785–1787

Najstarszą część okazałego pałacu rodziny Wallenberg-Pachalych we Wrocławiu, wzniesiono według projektu Carla Gottharda Langhansa, a inwestorami byli Karl Anton Gotthard Ducius von Wallenberg - starszy (1729–1787) oraz jego żona Dorothea Elisabeth von Pachaly (1745–1798<sup>3</sup>). W obu majątnych rodzinach byli wysoko postawieni urzędnicy królewscy, a dodatkowo Dorothea pochodziła ze znanej rodziny kupieckiej prowadzącej od 1679 r. we Wrocławiu przedsiębiorstwo bankowo-handlowe *Pachaly's Enkel*<sup>4</sup>. Dlatego też, co w tym czasie nie było częste, pałac obok rezydencji właściciela mieścił siedzibę tzw. parabanku (mieszanego przedsiębiorstwa wczesnokapitalistycznego). Nie był to bank, w dzisiejszym tego słowa rozumieniu. Przechowywał co prawda w swych safesach depozyty, ale głównie koncentrował się na wymianie handlowej i kredytowaniu własnych dostawców. Lokalizacja gmachu była bardzo korzystna – w pobliżu Giełdy przy Placu Solnym 16, na trasie prowadzącej z Pałacu Królewskiego (ulica Kazimierza Wielkiego 35 – *Carlstrasse*) przez Rynek do Kamery Królewskiej (przy dzisiejszej ulicy Nankera 4 - *Ritterplatz*). Trzeba dodać, że von Wallenberg był również urzędnikiem administracji państwowej - radcą podatkowym (*General-Fiscal in Schlesien*) w pruskiej kamerze wojen i domen (*Kriegs- und Domänenkammer*), która prowadziła niemal całość spraw administracyjno-skarbowych w Prowincji Śląskiej.

C. G. Langhans miał do dyspozycji płytką, ale szeroką parcelę między ulicą Szajnochy a starą fosą miejską, gdzie już wcześniej istniała luźna zabudowa mieszcząca. Zaprojektował na niej reprezentacyjny, klasycystyczny gmach z centralnym ryzalitem na osi symetrii, gdzie umieszczono wejście główne i dwoma bramami w przedostatnich skrajnych osiach [Ryc. 1]. Budynek był częściowo podpiwniczony, trzykondygnacyjny, dwutraktowy, nakryty dachem dwuspadowym z lukarnami. Z poziomu terenu, po stronie zachodniej dostępne były pomieszczenia związane z działalnością bankową i spedycyjną towarów oraz, po wschodniej stronie, przejazd na tył posesji. Prowadził on poprzez obszerną sień, w której mogły być również trzymane powozy i konie. Wejście główne, poprzedzone schodami wyrównawczymi, wiodło przez obszerny hol do reprezentacyjnej, owalnej klatki schodowej o pałacowym układzie [Ryc. 3], która tworzyła obły ryzalit w elewacji południowej.

Na pierwszym piętrze od frontu, powiązано amfiladą szereg pomieszczeń mieszkalnych i reprezentacyjnych. Najbogatszą dekorację miała owalna w rzucie sala recepcyjna, ozdobiona sztukateriami, polichromiami i marmoryzacjami wykonanymi w technice stiukolustra. [Ryc. 4] Jej wystrój utrzymany był w duchu berlińskiego klasycyzmu, Głównym elementem był kominek z niszą flankowaną hermami. Cztery wnęki, znajdujące się na obwodzie sali, były podparte parami kolumn jońskich, które podtrzymywały mocno wysunięty gzyms obiegający pomieszczenie. Ponad nim znalazł się plafon, w części dolnej udekorowany pasem sztukaterii ze znakami zodiaku, a powyżej mitologicznymi malowidłami alegorycznymi. Ich autor Philipp Anton Bartsch (1742–1788),

3 Jako kolejny firmę przejął ich urodzony we Wrocławiu syn, Karl Anton Gotthardt Ducius von Wallenberg aus Schmiedefeld - młodszy (1773–1843). Następni byli: wnuk Carl Gideon Gotthardt von Wallenberg Pachaly - starszy (1817–1869), prawnuk Carl Gideon Gotthardt von Wallenberg Pachaly - młodszy (1844–1929) i praprawnuk Robert Karl Gideon (1878–1945). Aristokratyczna rodzina bankierów do końca II wojny światowej związana była z Wrocławiem i Śląskiem. Groby wielu członków rodziny, którzy zmarli przed II wojną światową, znajdują się na cmentarzu w Smolcu, który od 1843 r. także był ich własnością. Powtarzające się przez pokolenia imiona utrudniają identyfikację osób, dlatego często za inicjatora wzniesienia pałacu uznaje się G(ideona) von Pachaly. Por. <http://www.stammreihen.de/getperson.php?personID=I729D25W&tree=tree1&PHPSESSID=f175460a027aa7f03f901253e6acf2aa> oraz <http://smolec24.pl/nieslusznie-zapomniani/>

4 Por. Afeltowicz T., *Studia nad historią banków śląskich, do roku 1918*, Zakład Narodowy im. Ossolińskich, Wrocław, Warszawa, Kraków 1963, oraz Kirschke K., *Fasady wrocławskich obiektów komercyjnych z lat 1890–1930. Struktura. Kolorystyka. Dekoracja*, Oficyna Wydawnicza PWr., Wrocław 2005, s. 18–19.

w części centralnej przedstawił Chronosa grającego na flecie, w otoczeniu putt z instrumentami muzycznymi. Dołem, w obłokach, pojawił się tańczący korowód postaci - kobiet i jednego mężczyzny<sup>5</sup>.

Pałac był zwrócony trzynastoosiową, „palladiańską”, tynkowaną fasadą [Ryc. 2] do ulicy Szajnochy<sup>6</sup>. Symetryczna, horyzontalnie rozczłonkowana, miała parter pokryty boniowaniem pasowym i gładkie wyższe kondygnacje. Na osi symetrii znajdował się trzyosiowy płytki ryzalit. Na parterze, w jego centralnej części umieszczono skromny portal zamknięty łukiem odcinkowym, który poprzedzono schodami wyrównawczymi. Okna parteru, o prostych opaskach z silnie zaakcentowanym kluczem i o parapetach opartych na konsolach, wyposażono w kute kraty koszowe. W przedostatnich skrajnych osiach, na poziomie ulicy wykonano dwie identyczne bramy z bogato dekorowaną stolarką, zamknięte pełnym łukiem z przeszklonym nadświetlem. Wschodnia brama prowadziła do sieni i dalej na tył posesji, a zachodnia mieściła zejście do piwnicy, gdzie umieszczona magazyny [Ryc.7]. W licowanym granitem cokoliku, na osiach okien wyższych pięter umieszczono zdwojone okienka doświetlające piwnice.

W ryzalicie centralnym, powyżej parteru, ustawiono czterokolumnowy portyk z dwukondygnacyjnymi, kolumnami jońskimi o gładkich trzonach. Ustawiono je na postumentach, pomiędzy którymi umieszczono tral-kowe balustrady ograniczające płytki taras. Był on dostępny z reprezentacyjnego salonu poprzez wyjście balkonowe, które zaakcentowano kartuszem, w którym znalazł się herb Duciusa de Walleberga i rodziny Pachaly (z sylwetką idącego jelenia)<sup>7</sup>. Wyjście to, oraz flankujące je powiększone okna miały naczółki w formie odcinka gzymsu. Okna pierwszego piętra obwiedziono prostymi opaskami, udekorowano trójkątnymi obdasznicami i połączono wspólnym gzymsem parapetowym, pod którym podwieszono proste „fartuszki”. Na drugim piętrze, mniejsze okna miały tylko opaski.

Na kolumnach portyku oparto belkowanie, które zwieńczono trójkątnym tympanonem wypełnionym płaskorzeźbioną symboliczną kompozycją, z opromienionym globusem w części centralnej. Ściana fasady była zakończona konsolowym gzymsem koronującym, połączonym z gzymsem i tympanonem ryzalitu. Całość wieńczył wysoki dwuspadowy dach z lukarnami i owalnymi okienkami na drugiej kondygnacji.

## Pierwsza rozbudowa, 1810 rok

Po niespełna ćwierćwieczu, w 1810 r., Karl Anton Gotthard Ducius von Wallenberg zdecydował o poszerzeniu korpusu gmachu w kierunku zachodnim, gdzie na parterze zaplanowano obszerną salę operacyjną banku [Ryc. 8]. Projekt zlecił synowi Carla Gottharda Langhansa - Carlowi Ferdinandowi (1782-1869), architektowi projektującemu w duchu klasycyzmu i historyzmu<sup>8</sup>. Pałac rozbudowano o około 10 metrów, co pozwoliło na wykonanie obszernej sali operacyjnej banku o surowym, wysokim wnętrzu, gdzie na rzędzie granitowych kolumn oparto sklepienia żaglaste (tzw. kapa czeska)<sup>9</sup>. Przechodziła ona na wskroś zachodniego skrzydła i oświetlona była także oknami od strony południowej.

W trójosiowej fasadzie [Ryc. 2, il. 5] młodszy Langhans nawiązał kompozycyjnie do zaprojektowanej przez ojca części starszej, cieszącej się w międzyczasie estymą. W pozbawionym boniowania parterze umieścił centralne wejście, które prowadziło wprost do sali operacyjnej. Było ono ozdobione kartuszem upamiętniającym założyciela

5 Sala ta jako jedyna w budynku ma zachowane i odrestaurowane malatury. Langhans zaprojektował w 1776 r. podobny owalny salon w pałacu w Samotworze. Po wojnie pałac ten należał do Akademii Rolniczej we Wrocławiu, wpisany do rejestru zabytków nr 1058 z dn. 24.01.1964 r. W 1996 r., po przejściu w prywatne ręce niszczał i dopiero w 2011 r., kolejni właściciele przebudowali go na obiekt konferencyjno-hotelowy. Por. <http://www.polskiezabytki.pl/m/obiekt/328/Samotwor/>

6 Oryginalny projekt fasady (rysunek tuszem, lawowany akwarelami) znajduje się w Instytucie Herdera w Marburgu.

7 Opis herbu Pachalych « D'azur à un cerf au naturel passant sur une terrasse de sinople Cimier le cerf issant Lambrequin d'or et d'azur » oraz herbu rodziny Wallenberg-Pachaly: Les armes de Ducius de Wallenberg. Sur le tout de Pachaly qui est d'azur à un cerf au naturel passant sur une terrasse de sinople. Deux casques le 1er couronné Cimiers 1° un bras armé tenant une épée le tout au naturel entre un vol de sable Lambrequin d'argent et de gueules 2° un cerf issant au naturel Lambrequin d'or et d'azur . <http://www.heraldrysinstitute.com/lang/de/armoriali/Wallenberg-Pachaly/Paese/Europe/idc/178190>

8 C. F. Langhans już wieku 16 lat został zaprzysiężonym inżynierem budowlanym. Kształcił się u swego ojca i Friedricha Gilly'ego. Tworzył pod wpływem Karla Friedricha Schinkla, co jest widoczne w jego projektach (zwłaszcza teatrach), które realizował m.in. w Szczecinie, Dessau, Lipsku i Berlinie. Od śmierci ojca w 1808 r. pracował jako samodzielny architekt we Wrocławiu. W 1819 r. został Królewskim Radcą Budowlanym (Königlicher Baurat). W 1834 r. zamieszkał w Berlinie, gdzie bezdzietnie umarł. Por. Reuther H., Langhans, Karl Ferdinand [w:] Neue Deutsche Biographie, t. 13, 1982, s. 600-601. [Online] <https://www.deutsche-biographie.de/gnd119047365.html#ndbcontent>

9 Sala przechodziła na wskroś zachodniego skrzydła i oświetlona była także oknami od strony południowej. W Muzeum Architektury, oddział Archiwum Budowlane Miasta Wrocławia przy ul. Cieszyńskiego 6 zachowały się niektóre rysunki z kolejnych przebudów pałacu.

i rok powstania *Pachaly's Enkel*. Portal flankowały dwa duże okna wyposażone w kraty, co było w tym czasie znakiem rozpoznawczym banku<sup>10</sup>. Wyższą część fasady podzielono, wzorując się na ryzalicie centralnym, dwoma jońskimi pilastrami w wielkim porządku i wyposażono w identyczne jak zasadniczy korpus okna. Przedłużono gzyms wieńczący oraz dach, co dodatkowo ujednoliciło całość.

## Druga rozbudowa, 1890 rok

Kolejna rozbudowa Pałacu, tym razem od strony południowej, miała miejsce w 1890 r. Stało się to możliwe po zasypaniu fosy miejskiej około 1869 r. Rodzina *Pachalych* przeniósł się do willi wzniesionej na Krzykach, a cały budynek przeznaczono na bank. W tym czasie firma prosperowała, zarządzana przez Carla Gideona Gottharda von Wallenberg-Pachaly - młodszego. Zlecił on projekt architektowi Hermannowi Wolframowi (1857-1928)<sup>11</sup>, który powiększył obiekt dobudowując od południa, wzdłuż dzisiejszej ul. Kazimierza Wielkiego neobarokowe skrzydło biurowe o układzie korytarzowym, połączone ze starszą częścią przedłużonymi bocznymi oficynami i skrzydłem poprzecznym mieszczącym nową klatkę schodową. Powstały w ten sposób dwa otwarte wewnętrzne dziedzińce. Tak rozbudowany *Bankgeschäft Wallenberg Pachaly & Co* mógł funkcjonować znacznie lepiej [Ryc. 9, il. 10]. Posiadał olbrzymią salę operacyjną, która była dostępna bezpośrednio z poziomu ulicy Szajnochy, a z pomieszczeniami w najstarszym korpusie budynku i z nowym skrzydłem tylnym powiązana była schodami wyrównawczymi. Dzięki nowej klatce schodowej i dodatkowemu wejściu od południa w obiekcie zwiększono bezpieczeństwo pożarowe. Budynek wyposażony został w nowoczesne sejfy, oświetlenie eklektyczne i windy.

Południowa, trzykondygnacyjna kamiennie-tynkowana fasada [Ryc. 6] o wyniesionych piwnicach, była dość monotonna. Trzeba pamiętać, że w tym czasie znajdowała się ona przy wąskim zaułku Siedmiu Kół (*Sieben-Rade-Ohle*) i mogła być obserwowana jedynie w dużych skrótach perspektywicznych. Bardzo długa (15-osiowa), była flankowana dwoma płytkimi ryzalitami, ograniczonymi kamiennym, zębatym boniowaniem. Zwieńczono ją dwukondygnacyjnymi dachami. Część środkowa o jedenastu osiach okien została nakryta dachem dwuspadowym z lukarnami. W zachodnim ryzalicie zabezpieczono kratami dwa duże łukowe okna między którymi umieszczono kartusz z datą założenia firmy *Pachaly's Enkel*. Na głównej osi znajdował się pseudobarokowy, kamienny portal. Wszystkie okna miały uproszczone opaski a cała fasada była spięta wspólnym gzymsiem koronującym.

Impulsem do tej przebudowy było wzniesienie budynku kasy miejskiej i biblioteki wypełniającej cały zachodni narożnik kwartału<sup>12</sup>. Prawdopodobnie, w związku z nowym sąsiedztwem, w tym samym czasie zmieniono geometrię połączy dachu nad korpusem głównym Pałacu od strony ulicy Szajnochy. Powstał dach mansardowy z prostymi lukarnami w części dolnej. Nad ryzalitem centralnym był również mansardowy, lecz wyższy i trójspadowy, a od frontu miał trzy okna strychowe o formie wolicz oczu<sup>13</sup>.

Bank funkcjonował bez przeszkód do I wojny światowej. Jednak po wojnie podczas kryzysu finansowego podupadł i nie zdołał się już wydobyć z zapaści. W 1920 r. *Bankgeschäft Wallenberg Pachaly & Co*, wraz siedzibą z przy *Roßmarkt* 10, został wchłonięty przez *Commerz- und Privatbank*. Od tej pory działał jako *Commerz- und Privatbank A. G. Berlin filiale Breslau*. Jeszcze przez kilka lat, do 1928 r., kiedy rozpisano konkurs na nową siedzibę Miejskiej Kasy Oszczędności (*Städtliche Sparkasse*) przy Rynku 9/10/11, *Bankgeschäft Wallenberg Pachaly & Co* prowadził oddział Kasy Miejskiej (*Stadtkasse*) na parterze kamienicy Rynek 10/11. W 1929 r. zmarł Carl Gideon Gotthardt von Wallenberg-Pachaly – młodszy. Podobnie jak ojciec, został pochowany na cmentarzu w Smolcu (oba groby istnieją do dziś).

10 Takie masywne, ozdobne kraty faktycznie zabezpieczały zgromadzoną w safesach gotówkę, a jednocześnie wzbudzały u klientów zaufanie do firmy.

11 Studiował w Hannoverze, był uczniem Wilhelma Hase (1818-1902). Od lat 80. XIX w. miał cegielnię i zajmował się wykonawstwem.

12 Gmach *Städtliche Sparkasse und Bibliothek* przy ulicy Szajnochy 7-9 zaprojektował w 1887 r. architekt miejski Richard Plüddemann w duchu propagowanego przez siebie dla obiektów municypalnych ceglanego neogotyku. Por. Gryglewska A, *Architektura Wrocławia XIX i XX wieku w twórczości Richarda Plüddemanna*, Wrocław 1999 r. s. 206—208.

13 Por. Kirschke K., *Fasady wrocławskich obiektów komercyjnych z lat 1890-1930. Struktura. Kolorystyka. Dekoracja*, Oficyna Wydawnicza PWR., Wrocław 2005, s. 67-77.

## Pałac po II wojnie światowej

Pałacowa siedziba Wallenberg-Pachalych przetrwała II wojnę światową niemal bez zniszczeń<sup>14</sup>. Na zdjęciu lotniczym z 1947 r. widać, że zachowane były nawet dachy wraz z pokryciem. Gmach został przejęty przez Uniwersytet Wrocławski i mieścił gabinety dyrekcji oraz administrację biblioteki i oddziały opracowywania zbiorów. Obiekt został wpisany do rejestru zabytków pod numerem 27 w dn. 28.11.1947 r. oraz po raz kolejny A/2792/191 w dn.15.02.1962 r. W tym mniej więcej czasie przeprowadzono nieco większy remont, podczas którego większość wewnątrz ogołoco z historycznego wystroju. Jedynie w gabinecie owalnym udało się wówczas odrestaurować alegoryczne malatury. Z fasady od ulicy Szajnochy zniknęły „fartuszki” pod oknami na pierwszym piętrze. Połączono go przejściem z dawną *Sparkasse*, gdzie magazynowano książki. Nieustanne trudności finansowe Uczelni spowodowały, że zaniechano poważnych przebudów. Prowadzono remonty bieżące i modernizacje infrastruktury technicznej. Pozwoliło to, choć w formie mocno zaniedbanej, przetrwać do dziś oryginalnej substancji fasad i wewnątrz. W 2013 r., po przeprowadzeniu Biblioteki Głównej do nowego gmachu przy ulicy Joliot-Curie, Uniwersytet wystawił opustoszały pałac na sprzedaż<sup>15</sup>.

## Stan obecny kompleksu przy ul. Szajnochy 10

Dawny kompleks pałacowo-bankowy zachował swój kształt w stanie w jakim dotrwał do 1945 r. Składają się na niego skrzydła frontowe od ulic Szajnochy i Kazimierza Wielkiego, połączone oficynami bocznymi i klatką schodową. Czytelne są wszystkie etapy jego budowy i przebudów. Stan techniczny całości jest dość dobry, choć widać już postępujące ślady kilkuletniego braku użytkowania.

Pałac jest jedną z ostatnich w mieście rezydencji doby fryderycjańskiej. Jego architektura, ze względu na jej wybitnych twórców, nie odbiega od powstających w tym samym czasie rozwiązań berlińskich. Zachowanym reprezentacyjnym wnętrzem, jak gabinet owalny, kolumnowa sala operacyjna banku, czy wspiana, owalna klatka schodowa, towarzyszą niemal równie cenne przykłady oryginalnej klasycystycznej stolarki okiennej i drzwiowej, ocalałej wraz z zawiasami, sztykami i klamkami. Wykonane przez dawnych mistrzów rzemiosła – cieśli, stolarzy, kowali i ślusarzy zachwycają kunsztem i muszą być uchronione przed dewastacją i zniszczeniem. Uratowała się również dziewiętnastowieczna stajnia ze żłobami i poidłami dla koni. Przetrwały też niektóre elementy wyposażenia banku: szyby i obudowy wind technicznych oraz niemal nieszkodzone kasy pancerne, które przypuszczalnie w 1945 r. pozostawiono otwarte i puste, by stanowiły pokusy szabrowników.

## Podsumowanie

Klasycystyczny pałac rodu Wallenberg-Pachalych, zaprojektowany przez Carla Gottharda Langhansa i rozbudowany przez jego syna Carla Ferdinanda, stanowi wybitne dzieło niemieckiego klasycyzmu. Wykorzystywany był jako rezydencja i bank, oraz biura i biblioteka uniwersytecka. Jakiego mogą być jego dalsze losy trudno jest przewidzieć. Obowiązujący Miejskowy Plan Zagospodarowania Przestrzennego i wpis do rejestru zabytków dość dobrze chronią obiekt<sup>16</sup>. Jest to jednak stanowczo za mało żeby mieć pewność, że podczas przebudowy nie dojdzie do dramatycznej utraty zabytkowej substancji obiektu. Dlatego kluczowe jest dobranie odpowiedniej funkcji, na przykład powiązanej z kulturą i sztuką. Układ obiektu pozwala też na przekształcenie go w hotel o wysokim standardzie, z częścią usługowo-gastronomiczną w przyziemiu i konferencyjną na piętrze (do czego świetnie nadają się duże pomieszczenia na obu tych poziomach). Odpowiednie byłyby też reprezentacyjne biura. Należy przyjąć, że realia rynku są takie, że w budynku prawdopodobnie zostanie zainstalowana jakaś

<sup>14</sup> Por. Thum G., *Obce miasto. Wrocław 1945 i potem*, Via Nova, Wrocław 2008.

<sup>15</sup> Podczas kilku przetargów, mimo obniżania ceny wywoławczej, nie znalazł dotąd właściciela. Por. <http://wroclaw.wyborcza.pl/wroclaw/1,35771,20710742,pałac-w-centrum-wroclawia-na-sprzedaz-bylismy-tam-zdjecia.html#ixzz4jftThb>

<sup>16</sup> *Miejskowy Plan Zagospodarowania Przestrzennego centralnej części obszaru Starego Miasta rejon Rynku i Placu Solnego – część „A” z 2003 r.*, dla kwartału zabudowy 19UC ograniczonego ulicami Szajnochy, Gepperta i Kazimierza Wielkiego zarania na przykład nadbudowywania obiektów ale pozwala za to na przykrycie dziedzińców szklanymi dachami.

współczesna funkcja komercyjna<sup>17</sup>. Dobrze byłoby gdyby nowy właściciel od początku zdawał sobie sprawę z rangi obiektu i utożsamiał się z nim. Wtedy będzie bardziej skłonny do poniesienia wysokich kosztów prac renowacyjnych, wiedząc że taki wspianały, odnowiony obiekt stanowić będzie nobilitację jego firmy. Aby proces ten zakończył się sukcesem konieczne jest przeprowadzenia w procesie przedprojektowym wszechstronnych badań architektoniczno-konserwatorskich i ekspertyz, z których wnioski będą ukierunkowywać program obiektu, przyjęte rozwiązania techniczne i zakres prac konserwatorskich. Tylko taka strategia, określane jako Research by Design, gwarantuje, że przeprowadzona przyszła rewaloryzacja łączyć będzie w sobie szacunek dla tego wspianego zabytku z komercyjnym sukcesem przedsięwzięcia.

## Piśmiennictwo

- [1] Afeltowicz T., *Studia nad historia banków śląskich (do roku 1918)*, Wrocław, Warszawa, Kraków 1953.
- [2] Grundmann F., *Carl Gotthard Langhans (1732-1808) - Lebensbild und Architekturführer*, Bergstadtverlag, Würzburg 2007.
- [3] Gryglewska Agnieszka, *Architektura Wrocławia XIX i XX wieku w twórczości Richarda Plüddemanna*, Oficyna Wydawnicza Politechniki Wrocławskiej, Wrocław 1999
- [4] Kirschke K., *Fasady wrocławskich obiektów komercyjnych z lat 1890-1930. Struktura- kolorystyka – dekoracja*, Oficyna Wydawnicza Politechniki Wrocławskiej, Wrocław 2005.
- [5] Kirschke K., Dziubiński D., *Modernizacja Biblioteki Uniwersyteckiej przy ulicy Szajnochy 7/9 i 10 we Wrocławiu*, projekt budowlany w archiwum Uniwersytetu Wrocławskiego, 1998.
- [6] Kirschke Krystyna, Kirschke Paweł: *Wrocławskie obiekty kultury z lat 1871—1930 i ich rewaloryzacja w latach 1990—2015* [w:] *Europejska Stolica Kultury – wybrane zagadnienia*, red. Elżbieta Przesmycka, Elżbieta Trocka -Leszczyńska, Wrocław 2016, s. 77-106
- [7] Kirschke P.: *Wrocławskie zabytkowe obiekty komercyjne, których funkcja przestała się sprawdzać*, W: *Wartość funkcji w obiektach zabytkowych*. Red. nauk. Bogusław Szymgin. Polski Komitet Narodowy ICOMOS Warszawa 2014, s. 137—154
- [8] Kos J., *Der Weg nach Berlin Carl Gotthard Langhans' Tätigkeit in Schlesien 1760-1808 w: Deutsche Baukunst um 1800*, Red. R. Wegner, Böhlau Verlag, Köln, Weimar, Wien 2000, s. 65-92.
- [9] *Miejscowy Plan Zagospodarowania Przestrzennego centralnej części obszaru Starego Miasta rejon Rynku i Placu Solnego – część „A” kwartał zabudowy 19UC ograniczony ulicami Szajnochy, Gepperta i Kazimierza Wielkiego uchwalony w 2003 roku.*
- [10] Reuther H., *Langhans, Karl Ferdinand* [w:] *Neue Deutsche Biographie*, t. 13, 1982, s. 600-601.
- [11] Thum G., *Obce miasto. Wrocław 1945 i potem, Via Nova*, Wrocław 2008.
- [12] <http://www.stammreihen.de/getperson.php?personID=I729D25W&tree=tree1&PHPSESSID=f175460a027aa7f03f901253e6acf2aa>
- [13] <http://smolec24.pl/nieslusznie-zapomniani/>
- [14] <https://www.deutsche-biographie.de/gnd119047365.html#ndbcontent>
- [15] <http://www.polskiezabytki.pl/m/obiekt/328/Samotwor/>
- [16] <http://wroclaw.wyborcza.pl/wroclaw/1,35771,20710742,palac-w-centrum-wroclawia-na-sprzedaz-bylysmy-tam-zdjecia.html#ixzz4jftp8A>
- [17] [https://www.herder-institut.de/bildkatalog/index/pic?searchfield\\_parameter=Palais+Pachaly&id=3e59c2aae11824ddfa1d1c2908cbf406](https://www.herder-institut.de/bildkatalog/index/pic?searchfield_parameter=Palais+Pachaly&id=3e59c2aae11824ddfa1d1c2908cbf406)

17 Autorzy artykułu uczestniczyli jako projektanci lub autorzy studiów konserwatorskich w pięćdziesięciu inwestycjach polegających na przebudowach zabytkowych obiektów użyteczności publicznej. Wnioski z tych przedsięwzięć zawarli w kilkunastu artykułach naukowych m.in. w: Kirschke P.: *Wrocławskie zabytkowe obiekty komercyjne, których funkcja przestała się sprawdzać*, W: *Wartość funkcji w obiektach zabytkowych*. Red. nauk. Bogusław Szymgin. Polski Komitet Narodowy ICOMOS Warszawa 2014, s. 137—154 oraz Kirschke Krystyna, Kirschke Paweł: *Wrocławskie obiekty kultury z lat 1871—1930 i ich rewaloryzacja w latach 1990—2015* [w:] *Europejska Stolica Kultury – wybrane zagadnienia*, red. Elżbieta Przesmycka, Elżbieta Trocka -Leszczyńska, Wrocław 2016, s. 77-106.

**Spis ilustracji:**

Ryc 1 C. G. Langhans projekt fasady pałacu Wallenberg-Pachalych (rysunek tuszem, lawowany akwarelami) z 1785 r. Źródło: [https://www.herder-institut.de/bildkatalog/index/pic?searchfield\\_parameter=Palais+Pachaly&id=d963bf52a386cdfb3520731179af6073](https://www.herder-institut.de/bildkatalog/index/pic?searchfield_parameter=Palais+Pachaly&id=d963bf52a386cdfb3520731179af6073)

Ryc 2 Pałac rodziny Wallenberg-Pachalych we Wrocławiu na początku XX w. Źródło: <https://dolny-slask.org.pl/647696,foto.html?idEntity=508866>

Ryc 3 Reprezentacyjna klatka schodowa w pałacu Wallenberg-Pachalych. Fot. Marek Lamber.

Ryc 4 Owalna sala na 1. piętrze pałacu, stan obecny. Fot. Marek Lamber.

Ryc 5 Fasada od strony ul. Szajnochy. Fot. Marek Lamber.

Ryc 6 Tylna fasada od strony ul. Kazimierza Wielkiego. Fot. Marek Lamber.

Ryc 7 Oryginalna klasycystycznie stolarka wrót w parterze pałacu. Skrzydła składają się harmonijkowo. Fot. Marek Lamber

Ryc 8 Sklepienie żaglaste (kapa czeska) w sali operacyjnej banku Wallenberg-Pachaly. Fot. Marek Lamber

Ryc 9 Pałac Wallenberg-Pachalych. Rysunek inwentaryzacyjny parteru.

Ryc 10 Pałac Wallenberg-Pachalych. Rysunek inwentaryzacyjny 1. piętra.

**Ryc. 1.** Ryc. 1**Ryc. 2.** Ryc. 2**Ryc. 3.** Ryc. 3**Ryc. 4.** Ryc. 4



Ryc. 5. Ryc. 5



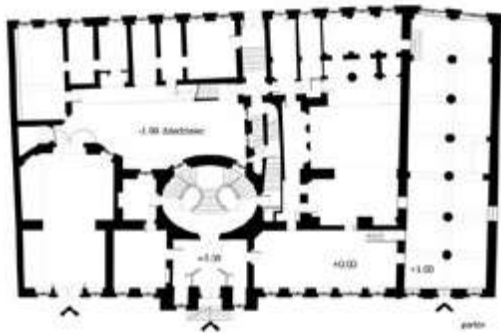
Ryc. 6. Ryc. 6



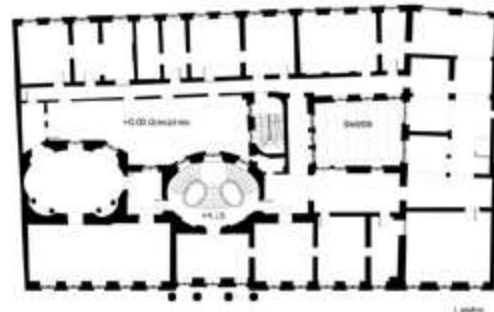
Ryc. 7. Ryc. 7



Ryc. 8. Ryc. 8



Ryc. 9. Ryc. 9



Ryc. 10. Ryc. 10



---

## The Wallenberg-Pachaly's Palace in Wrocław – residence, bank, library and what's next?

---

**Summary:** The Wallenberg-Pachaly family palace erected between 1785 and 1787 in Wrocław, the work of Carl Gotthard Langhans, developed by his son Carl Ferdinand, is an outstanding example of German classicism. Used as a residence, bank and university library, for several years is a vacancy. The article presents the history and unusual architectural values of this monument. It also attempts to assess its use by adapting to such a function, which will work well with its historic substance. For this process to succeed, a strategy called Research by Design is required.

**Key words:** Wrocław, city palace, classicism, K.G. Langhans, revalorisation

---

### List of illustrations:

- [1] G. G. Langhans design of the Wallenberg-Pachaly palace facade (ink drawing, watercolor painting) from 1785. Source: [https://www.herder-institut.de/bildkatalog/index/pic?searchfield\\_parameter=Palais+Pachaly&id=d963bf52a386cdf-b3520731179af6073](https://www.herder-institut.de/bildkatalog/index/pic?searchfield_parameter=Palais+Pachaly&id=d963bf52a386cdf-b3520731179af6073)
- [2] Wallenberg-Pachaly family palace in Wrocław at the beginning of the 20th century. Source: <https://dolny-slask.org.pl/647696,foto.html?idEntity=508866>
- [3] Contemporary appearance of the representative oval hall on the first floor of the palace. Photo by Marek Lamber.
- [4] A representative staircase in the Wallenberg-Pachalich Palace. Photo by Marek Lamber
- [5] Facade from the street of Szajnochy. Photo by Marek Lamber.
- [6] Facade from the street of Kazimierz Wielki. Photo by Marek Lamber.
- [7] Original classicist door joinery in the ground floor of the palace. Folded door leaf. Photo by Marek Lamber.
- [8] Sail vault (bohemian vault) in operating room of the bank Wallenberg-Pachaly. Photo by Marek Lamber.
- [9] Wallenberg-Pachaly Palace. Inventory drawing of the ground floor.
- [10] Wallenberg-Pachaly Palace. Inventory drawing of first floor.