

Wiadomości Numizmatyczne, R. LXII, 2018, z. 1–2 (205–206)

DOI 10.24425/wn.2018.125040

SŁAWOMIR WADYL, KACPER MARTYKA, DOROTA MALARCZYK

**WCZESNOABBASYDZKIE DIRHAMY  
Z NOWOODKRYTEGO GRODZISKA W BORNITACH  
KOŁO PIENIĘŻNA**

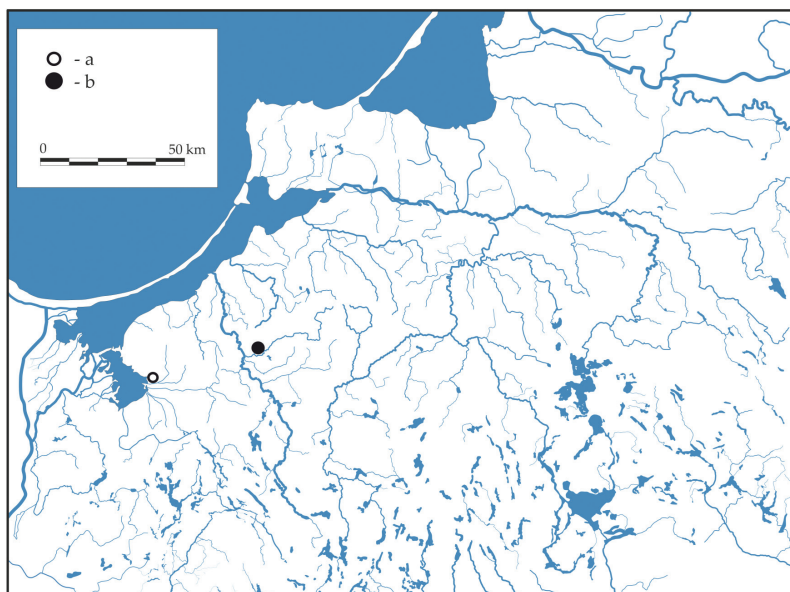
**ABSTRACT:** In 2016 near Bornity (Braniewo district) a so far unknown stronghold was discovered. Within a small area the researchers unearthed a quarter of an early Abbāsīd dirham, a bronze spur with bent-in hooked extremities and a fragment of a ring of the Perm-Glazow-Duesminde type. In 2017 a preliminary small test excavation was carried out at the site. The discovered items and radiocarbon analysis of the charcoals from the rampart structure indicate that the site was in use in the last decades of the 9th century and the first quarter of the 10th century. Among the discovered artefacts the Arabic dirhams (two Hārūn ar-Rašīd's dirhams and one al-Mahdī's coin) deserve special attention and are discussed in detail in the article.

## WPROWADZENIE

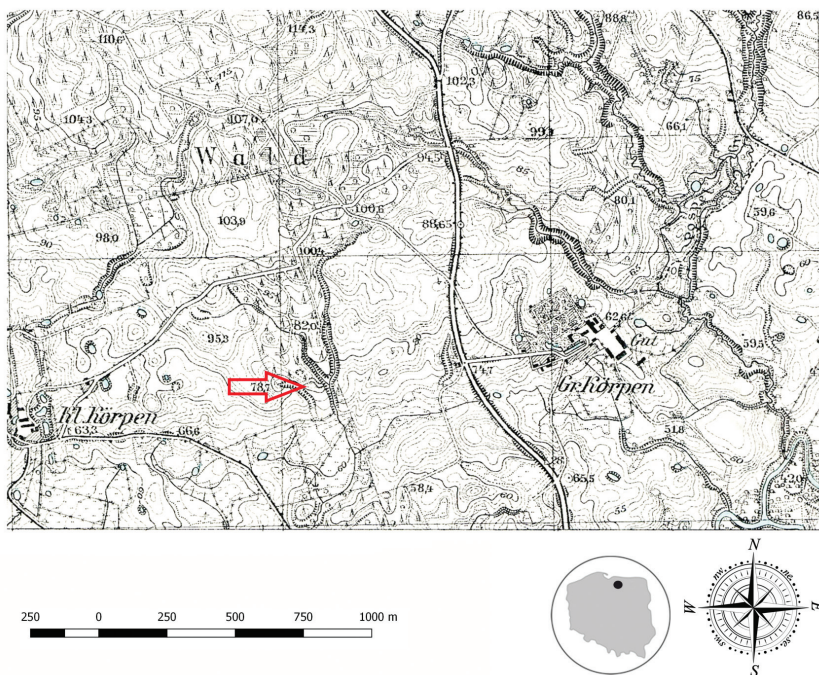
Grodzisko położone jest 7 km na południowy zachód od Pieniężna, około 700 m na zachód od skrzyżowania dróg w miejscowości Kierpajny Wielkie<sup>1</sup> (pow. braniewski, gm. Pieniężno; Ryc. 1, 2). Zajmuje znaczną część dość płaskiego cypla tworzego przez dwa jary, którymi płyną bezimienne strumienie. Od nasady cypla zostało odcięte wałem otaczającym obiekt od północy. Na północny wschód od wału głównego czytelne są dwa kolejne wały, pomiędzy którymi znajdują się fosy (Ryc. 3).

---

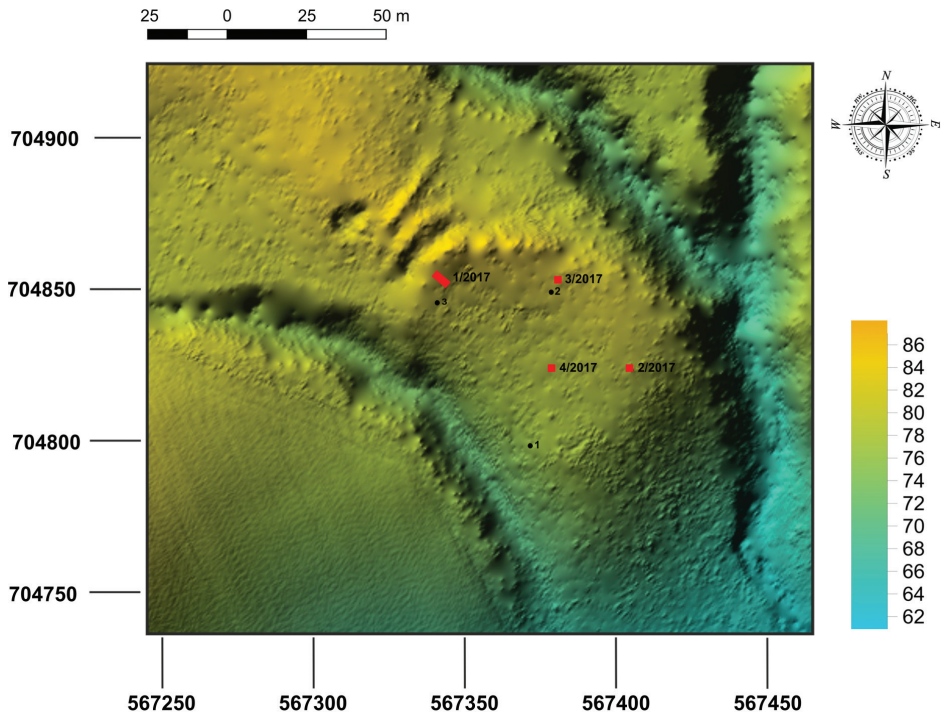
<sup>1</sup> Stanowisko zostało odkryte w 2016 r. przez członków Grupy Historycznej Guttstadt z Dobrego Miasta. Na relatywnie niewielkiej przestrzeni natrafiono wówczas na ćwierć dirhama, brązową ostrogę z haczykowatymi zaczepami zagiętymi do wnętrza, zaliczaną do technotypu I:2 (Żak, Maćkowiak-Kotkowska 1988, s. 19) oraz fragment srebrnej bransolety z grupy Perm-Glazow-Duesminde (zob. Hårdth 2006; 2016). Znalezione wówczas przedmioty wskazywały na wysoką rangę tego miejsca.



Ryc. 1. Lokalizacja grodziska w Bornitach (b) w odniesieniu do osady w Janowie Pomorskim (a).  
 Rys. S. Wadył



Ryc. 2. Bornitach, gm. Pieniężno, stan. 12. Lokalizacja stanowiska na mapie topograficznej  
 Messtischblatt 471: Mehlsack. Oprac. S. Wadył



Ryc. 3. Bornity, gm. Pięńszno, stan. 12. Lokalizacja wykopów sondażowych z oznaczeniem miejsca znalezienia dirhamów na tle numerycznego modelu terenu. Oprac. S. Wadył

W czerwcu 2017 r. na stanowisku przeprowadzono badania sondażowo-rozpoznawcze<sup>2</sup>. Ich głównym celem była jego weryfikacja pod kątem chronologiczno-kulturowym. Podczas badań wytyczono i wyeksplorowano cztery wykopy badawcze. Wykop 1/2017, będący częściowym przekopem przez wał, ujawnił jego strukturę. Stwierdzono nasyp wału o zachowanej miąższości sięgającej 1 m. W jego wnętrzu zarejestrowano relikty zwęglonej konstrukcji drewnianej o nie całkiem jasnym układzie. Układ stratygraficzny zadokumentowany we wkopach sondażowych wytyczonych na majdanie (wykopy 2-4/2017) wskazuje na zaleganie na powierzchni całego stanowiska warstwy kulturowej o różnej miąższości, przeciętnie wynoszącej 0,4 m. We wszystkich sondażach odnotowano silne zniszczenie warstwy kulturowej, głównie przez korzenie drzew. W żadnym z wykopów nie odkryto obiektów ziemnych. Skoro jednak przebadany obszar majdanu obejmował 12 m<sup>2</sup> wobec około 49 arów jego powierzchni całkowitej, ta nieobecność niczego nie przesądza. W trakcie eksploracji wykopów sondażowych pozyskano

<sup>2</sup> Pracami w terenie kierował dr Sławomir Wadył z Instytutu Archeologii Uniwersytetu Warszawskiego wspierany przez mgra Kacpra Martykę z Muzeum Warmii i Mazur w Olsztynie. W pracach brali udział Grzegorz Chojnowski i Artur Troncik, a także członkowie Grupy Historycznej Guttstadt z Dobrego Miasta.



3. ʿAbbāsydzi, Hārūn ar-Rašīd (170–193 = 786–809), [Madīnat as-Salām], AH 1[90]? (AD 805/6) lub AH 1[92]? (AD 807/8); 0,85 g (Ryc. 4:c)

Awers

Leg. 1: [...] الله وحد[ه] / لا اله الا الله [...]

Leg. 2: بسم الله ضد[رب] [...] ومنة

Obwódka. 2: liniowa potrójna z ornamentem.

Rewers

Leg. 1: [...] / ه[و] الله [ر]سول [...]

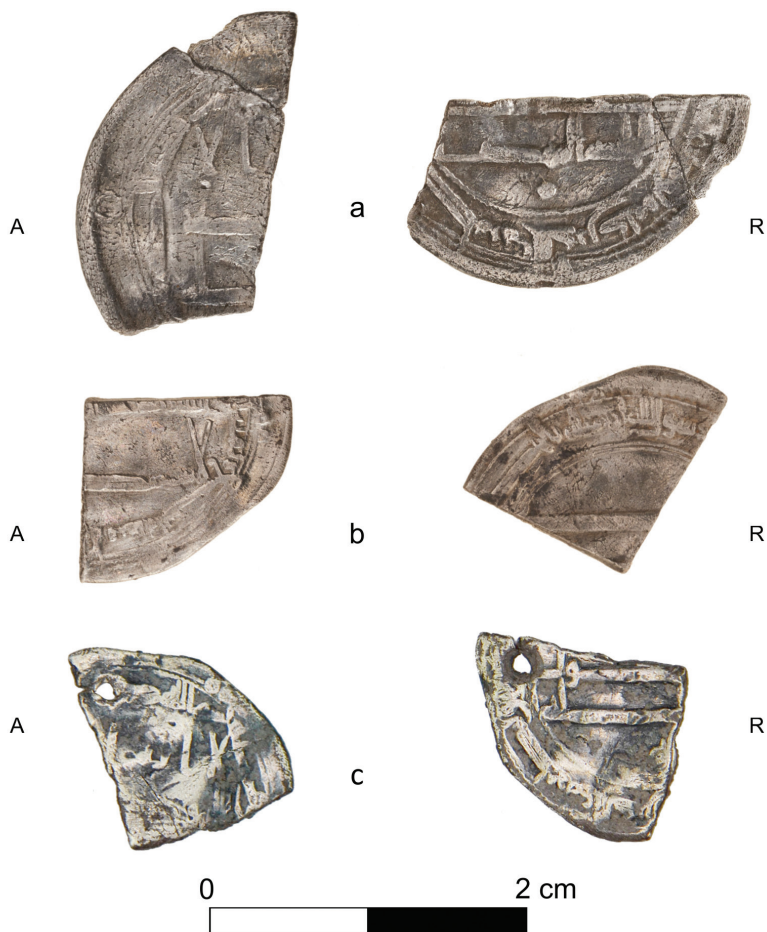
Leg. 2: [...] الدين ليظهره على الدين [...]

Obwódka 1: sznureczkowa pojedyncza.

Obwódka 2: liniowa pojedyncza.

Analogie: Leimus 2007: 349–356, 362–366; Nicol 2012.3: 1698–1699, 1702–1703;

Malmer 1977, s. XX, r. 41.



Ryc. 4. Bornity, gm. Pięniężno, stan. 12. Dirhamy arabskie odkryte w trakcie badań.  
Fot. J. Szmit (a, b), K. Martyka (c)

Fragmenty dirhamów o wielkości 1/3 i 1/4 znalezione na grodzisku w Bornitach należą do emisji dwóch ‘abbāsyzkich kalifów: al-Mahdī’ego i Hārūna ar-Rašīda. Regularne krawędzie dwóch pierwszych egzemplarzy wskazują, że powstały prawdopodobnie przez odcinanie, trzeci z fragmentów charakteryzuje otwór wybity na stronę awersu.

Zachowane częściowo inskrypcje, charakterystyczne dla danej emisji dodatkowe litery (Nr 3, Ryc. 4:c) i ornamenti (Nr 1, Ryc. 4:a) na rewersach monet, a także typy obwódek pozwoliły ustalić nie tylko nazwę mennicy, ale również zawęzić datę wybitia monet. Najpełniejsze dane umożliwiające określenie dokładnego roku emisji zawiera fragment nr 2 (Ryc. 4:b), na którym zrekonstruowano nazwę mennicy — [Madīnat as-Sa]lām oraz rok wybitia — AH [1]89 (AD 804/5). Pozostałe dwa fragmenty również pochodzą z Madīnat as-Salām. W przypadku pierwszego z nich (Nr 1, Ryc. 4:a) elementami decydującymi o przypisaniu go do emisji z Madīnat as-Salām są: ornament w kształcie kółka pod imieniem kalifa na rewersie oraz typ obwódki na awersie, które odnotowano na monetach al-Mahdī’ego z AH [160–164] (AD 776/7–780/1). Drugi z fragmentów wyróżnia się literą ۵ (hā’) pod legendą w polu rewersu oraz pojedynczą obwódką sznureczkową na rewersie. Tego typu monety kalifa Hārūna ar-Rašīda wybijane były w Madīnat as-Salām w AH 1[90]? (AD 805/6) lub AH 1[92]? (AD 807/8).

#### KONTEKST I INTERPRETACJA

W niewielkiej odległości od grodziska, w miejscowości Długobór (pow. braniewski) w drugiej połowie XIX w. odkryto skarb monet. Jedynie trzy monety zostały zidentyfikowane: jedna dynastii Umajjadów i dwa dirhamy wczesnoabbasydzkie<sup>4</sup>.

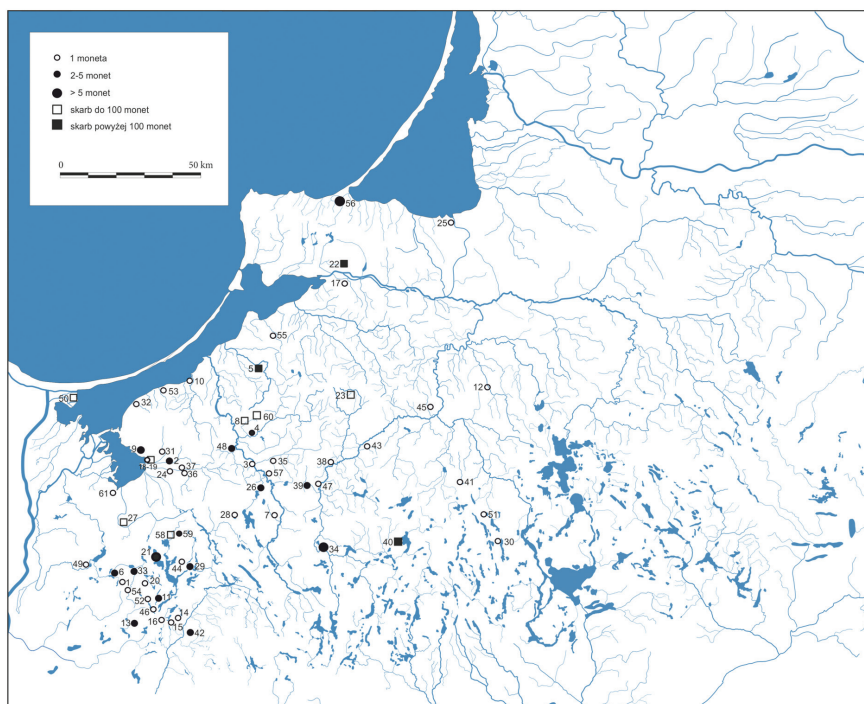
Grodzisko w Bornitach leży w odległości 35 km na północny wschód od osady w Janowie Pomorskim, a mając na uwadze charakter odkrytych materiałów i ich chronologię, należy doszukiwać się związków z tym właśnie ośrodkiem — historycznym Truso. Wśród ogromnej liczby znalezionych tam materiałów zabytkowych uwagę zwraca liczba co najmniej 1065 numizmatów. Najliczniej reprezentowane są wśród nich wczesnoabbasydzkie dirhamy datowane na okres od 750 do około 814/828 r.<sup>5</sup>, łączone z fazą I<sup>B</sup> napływu monety arabskiej według W. Łosińskiego<sup>6</sup>. Najczęściej występują dirhamy kalifów al-Mansūra, al-Mahdī’ego, Hārūna ar-Rašīda oraz al-Ma’ mūna. Jak dotąd zidentyfikowano co najmniej 490 monet (całych i fragmentów) z tych czasów, które przyporządkowano panującym w tym okresie kalifom oraz około 260 fragmentów monet, na

<sup>4</sup> Zob. też Bogucki, Ilisch, Malarczyk, Kulesza, Piniński, Nowakiewicz 2016, s. 35–36; Jagodziński 1997, s. 62; tam dalsza literatura.

<sup>5</sup> Bogucki 2010, s. 352.

<sup>6</sup> Łosiński 1996, s. 169–170.

których zachowana treść i układ inskrypcji wskazują na ten sam okres<sup>7</sup>. Znalezione w Bornitach dirhamy reprezentują ten sam horyzont. Odkrycie należy zatem rozpatrywać podobnie, jak skarby i znaleziska pojedynczych monet z pierwszych dekad IX w. w bliższym i dalszym sąsiedztwie. Grodzisko w Bornitach leży niewątpliwie w strefie oddziaływania emporium w Truso i obecność wczesno-abbasydzkich dirhamów oraz srebrnej bransolety jest skutkiem tych powiązań. M. Bogucki sądzi nawet, że wszystkie skarby i monety z tego okresu znalezione na południowo-wschodnim wybrzeżu Bałtyku dostały się na te obszary za pośrednictwem osady w Janowie Pomorskim<sup>8</sup>. Nie jesteśmy przekonani co do słuszności tej opinii, niemniej jednak nie ulega wątpliwości, że Truso było głównym centrum wymiany tego rejonu w IX–X w.<sup>9</sup>



Ryc. 5. Rozmieszczenie znalezisk skarbów oraz pojedynczych monet arabskich emitowanych przed 900 r. na południowych wybrzeżach Bałtyku. Wg Bogucki, Ilisch, Malarczyk, Chabrzyk, Kędzierski, Kulesza, Nowakiewicz, Wawrzczak 2016, z uzupełnieniami autorów. Numeracja zgodna z numeracją w tabeli 1. Oprac. S. Wadył

<sup>7</sup> Bogucki 2012b, s. 155–156; 2012a, s. 31–32; 2007, s. 85–88; Auch, Bogucki, Trzeciński 2012, s. 120; Bogucki, Ilisch, Malarczyk, Kulesza, Piniński, Nowakiewicz 2016, s. 40–67.

<sup>8</sup> Zob. Bogucki 2007, s. 96.

<sup>9</sup> Badania zostały sfinansowane ze środków Narodowego Centrum Nauki (DEC-2015/16/S/HS3/00533).

Tabela 1. Wykaz znalezisk skarbowo oraz pojedynczych monet arabskich emitowanych przed 900 r. na południowych wybrzeżach Bałtyku. Odkrycia, w przypadku których nie podano źródła nie są publikowane i znajdują się w zbiorach Muzeum Warmii i Mazur w Olsztynie (MWiM) bądź Muzeum w Ostródzie (MO)<sup>10</sup>.

Lp.	Miejscowość	Powiat	Liczba	Charakter stan./odkrycia	Muzeum	Literatura
1	Adamowo	iławski	1	znal. luźne	MWiM <sup>1)</sup>	-
2	Antołowo	elbląski	4	znal. luźne	MAHE <sup>2)</sup>	Bogucki, Ilisch, Malarczyk, Kulesza, Piniński, Nowakiewicz 2016
3	Bogatynskie	lidzbarski	1	znal. luźne	MWiM	Bogucki, Ilisch, Malarczyk, Kulesza, Piniński, Nowakiewicz 2016
4	Bornity	braniewski	3	grodzisko	MWiM	-
5	Braniewo	braniewski	47	skarb	-	Bogucki, Ilisch, Malarczyk, Kulesza, Piniński, Nowakiewicz 2016
6	Bronowo	iławski	5	osada	MWiM	-
7	Dąbrowa-Kalisy	olsztyński	1	znal. luźne	MWiM	Bogucki, Ilisch, Malarczyk, Kulesza, Piniński, Nowakiewicz 2016
8	Długobór	braniewski	3+	skarb	-	Bogucki, Ilisch, Malarczyk, Kulesza, Piniński, Nowakiewicz 2016
9	Elbląg	elbląski	2	znal. luźne	-	Bogucki, Ilisch, Malarczyk, Kulesza, Piniński, Nowakiewicz 2016
10	Frombork (okolice)	braniewski	1	znal. luźne	MAHE	Bogucki, Ilisch, Malarczyk, Chabrzyk, Kędziński, Kulesza, Nowakiewicz, Wawrzczak 2016
11	Gardzień	iławski	3	znal. luźne	MO <sup>3)</sup>	Bogucki, Ilisch, Malarczyk, Chabrzyk, Kędziński, Kulesza, Nowakiewicz, Wawrzczak 2016



12	Gerdaun (Żeleznodorozny)	obl. kaliningradzka	1	znal. luźne	-	Hollack 1908
13	Gulb	iławski	2	znal. luźne	MWiM	-
14	Iława (okolice)	iławski	1	znal. luźne	MWiM	-
15	Iława (okolice)	iławski	1	znal. luźne	MWiM	Bogucki, Ilisch, Malarezyk, Kulesza, Pimiński, Nowakiewicz 2016
16	Iława (okolice)	iławski	1	znal. luźne	-	Bogucki, Ilisch, Malarezyk, Kulesza, Pimiński, Nowakiewicz 2016
17	Wosegau (Irzekapnis, Kincovka)	obl. kaliningradzka	1	omentarzysko, grób 15	-	Brather 2006
18	Janów Pomorski	ełbląski	14	skarb	MAHE	Bogucki, Ilisch, Malarezyk, Kulesza, Pimiński, Nowakiewicz 2016
19	Janów Pomorski	ełbląski	400	znal. luźne	-	Bogucki, Ilisch, Malarezyk, Kulesza, Pimiński, Nowakiewicz 2016
20	Januszewo	iławski	1	znal. luźne	MO	-
21	Jerzwałd	iławski	38	osada	MWiM	-
22	Kaliningrad (okolice)	obl. kaliningradzka	ok. 150	skarb	-	Brather 2006
23	Krasnoląka	bartoszycki	10	skarb	-	Bogucki, Ilisch, Malarezyk, Kulesza, Pimiński, Nowakiewicz 2016

<sup>1)</sup> Muzeum Warmii i Mazur w Olsztynie.

<sup>2)</sup> Muzeum Archeologiczno-Historyczne w Elblągu.

<sup>3)</sup> Muzeum w Ostródzie.

<sup>10)</sup> Nie uwzględniono monet z tych emisji wchodzących w skład młodszych skarbów. Autorzy składają podziękowania Łukaszowi Szczepańskiemu za informacje o nowych nabytkach Muzeum w Ostródzie.

Tabela 1. (cd.)

Lp.	Miejscowość	Powiat	Liczba	Charakter stan./odkrycia	Muzeum	Literatura
24	Krosno	elbląski	1	znal. luźne	MAHE	Bogucki, Ilisch, Malarczyk, Chabrzyk, Kędzierski, Kulesza, Nowakiewicz, Wawrzczak 2016
25	L'obertshof (Polesk)	Kaliningradskaya obl.	1	znal. luźne	-	Hollack 1908
26	Mitakowo	ostródzki	2	znal. luźne	MWiM	Bogucki, Ilisch, Malarczyk, Kulesza, Pimiński, Nowakiewicz 2016
27	Mokajmy-Sójki	elbląski	124	skarb	-	Bogucki, Ilisch, Malarczyk, Kulesza, Pimiński, Nowakiewicz 2016
28	Morąg (okolice)	ostródzki	1	znal. luźne	MWiM	Bogucki, Ilisch, Malarczyk, Kulesza, Pimiński, Nowakiewicz 2016
29	Mózgowo	iławski	2	znal. luźne	-	Bogucki, Ilisch, Malarczyk, Kulesza, Pimiński, Nowakiewicz 2016
30	Muntowo	mragowski	1	osada	IAUW <sup>4)</sup>	Bogucki, Ilisch, Malarczyk, Kulesza, Pimiński, Nowakiewicz 2016
31	Mysłęcin	elbląski	1	znal. luźne	MAHE	Bogucki, Ilisch, Malarczyk, Kulesza, Pimiński, Nowakiewicz 2016
32	Nadbrzeże	elbląski	1	znal. luźne	-	Bogucki, Ilisch, Malarczyk, Kulesza, Pimiński, Nowakiewicz 2016
33	Olbrachtowo	iławski	2	znal. luźne	MO	-
34	Olsztyn-Las Miejski	olsztyński	16	osada	MWiM	Koperkiewicz 2015
35	Ormeta Kolonia	lidzbarski	1	znal. luźne	MWiM	-

36	Pasłęk (okolice)	elbląski	1	znal. luźne	MAHE	Bogucki, Ilisch, Malarezyk, Kulesza, Pimiński, Nowakiewicz 2016
37	Pasłęk (okolice)	elbląski	1	znal. luźne	MAHE	Bogucki, Ilisch, Malarezyk, Kulesza, Pimiński, Nowakiewicz 2016
38	Pomorowo	lidzbarski	1	znal. luźne	MWiM	-
39	Prasłity	olsztyński	2	cmentarzysko	MWiM	-
40	Ramsowo	olsztyński	336	skarb	-	Bogucki, Ilisch, Malarezyk, Kulesza, Pimiński, Nowakiewicz 2016
41	Reszel	kętrzyński	1	znal. luźne	MWiM	Bogucki, Ilisch, Malarezyk, Kulesza, Pimiński, Nowakiewicz 2016
42	Rodzone	iławski	3	znal. luźne	MWiM	Bogucki, Ilisch, Malarezyk, Kulesza, Pimiński, Nowakiewicz 2016
43	Rogóż	lidzbarski	1	znal. luźne	MWiM	-
44	Rudnia	iławski	1	znal. luźne	-	Bogucki, Ilisch, Malarezyk, Kulesza, Pimiński, Nowakiewicz 2016
45	Sepopol	bartoszycki	1	znal. luźne	-	Bogucki, Ilisch, Malarezyk, Kulesza, Pimiński, Nowakiewicz 2016
46	Silma	iławski	1?	znal. luźne	-	Bogucki, Ilisch, Malarezyk, Kulesza, Pimiński, Nowakiewicz 2016
47	Smolajny	olsztyński	1	znal. luźne	MWiM	-
48	Spędy	braniewski	2	znal. luźne	MWiM	-
49	Stary Młyn	kwidziński	1	znal. luźne	-	Bogucki, Ilisch, Malarezyk, Chabrzyk, Kędziński, Kulesza, Nowakiewicz, Wawrzczak 2016

4) Instytut Archeologii Uniwersytetu Warszawskiego.



## BIBLIOGRAFIA

Auch M., Bogucki M., Trzeciński M.

2012 *Osadnictwo wczesno-średniowieczne na stanowisku Janów Pomorski 1*, [w:] *Janów Pomorski, stan. 1. Wyniki ratowniczych badań archeologicznych w latach 2007–2008*, t. I:2, *Od późnego okresu wędrówek ludów do nowożytności*, red. M. Bogucki, B. Jurkiewicz, *Studia nad Truso*, t. I:2, Elbląg, s. 23–232.

Bogucki M.

2007 *Coin finds in Viking Age emporium at Janów Pomorski (Truso) and the 'Prussian phenomenon'*, [w:] *Money circulation in Antiquity, the Middle Ages and Modern Times: Time, range, intensity. International Symposium on the 50th Anniversary of 'Wiadomości Numizmatyczne'. Warsaw 13–14 October 2006*, red. M. Bogucki, S. Suchodolski, Warszawa, s. 79–108.

2010 *The beginning of the dirham import to the Baltic Sea zone and the question of the early emporia*, [w:] *Worlds apart?: Contacts across the Baltic Sea in the Iron Age: Network Denmark — Poland, 2005–2008*, ed. U.L. Hansen, A. Bitner-Wróblewska, København–Warszawa, s. 351–361.

2012a *Monety starożytne, średniowieczne i nowożytne z osady w Janowie Pomorskim znalezione w 2007 i 2008 roku*, [w:] *Janów Pomorski, stan. 1. Wyniki ratowniczych badań archeologicznych w latach 2007–2008*, t. I:3, *Analizy*, red. M. Bogucki, B. Jurkiewicz, *Studia nad Truso*, t. I:3, Elbląg, s. 27–63.

2012b *Münzen*, [w:] S. Brather, M. F. Jagodziński, *Der Wikingerzeitliche Seehandelsplatz von Janów (Truso). Geomagnetische, archäopedologische und archäologische Untersuchungen 2004–2008*, Freiburg, s. 152–158.

Bogucki M., Ilisch P., Malarczyk D., Kulesza M., Piniński J., Nowakiewicz T.

2016 *Frühmittelalterliche Münzfunde aus Ermland und Masuren*, [w:] *Frühmittelalterliche Münzfunde aus Polen. Inventar V. Ermland und Masuren. Funde aus Polen 2011–2013. Addenda et Corrigenda*, red. M. Bogucki, P. Ilisch, S. Suchodolski, s. 19–187.

Bogucki M., Ilisch P., Malarczyk D., Chabrzyk P., Kędzierski A., Kulesza M., Nowakiewicz T., Wawrzaczak R.

2016 *Frühmittelalterliche Münzfunde aus Polen 2011–2013. Addenda et Corrigenda*, [w:] *Frühmittelalterliche Münzfunde aus Polen. Inventar V. Ermland und Masuren. Funde aus Polen 2011–2013. Addenda et Corrigenda*, red. M. Bogucki, P. Ilisch, S. Suchodolski, Warszawa, s. 189–339.

Brather S.

2006 *Early Dirham Finds In the South-East Baltic. Chronological Problems in the Light of Finds from Janów Pomorski (Truso)*, [w:] *Transformatio Mundi. The transition from the Late Migration Period to the Early Viking Age in the East Baltic*, red. M. Bertašius, Kaunas, s. 133–142.

Hårdth B.

2006 *Money in Large Units in East and West*, [w:] *Transformatio Mundi. The Transition from the Late Migration Period to the Early Viking Age in the East Baltic*, red. M. Bertašius, Kaunas, s. 143–150.

- 2016 *The Perm'/Glazov rings. Contacts and Economy in the Viking Age between Russia and the Baltic Region*, Acta Archaeologica Lundensia, Series in 8°, No. 67.
- Hollack E.  
1908 *Erläuterungen zur vorgeschichtlichen Übersichtskarte von Ostpreußen*, Glogau-Berlin.
- Ibsen T.  
2009 „*Etwa hier die Siedlung*“ - *Der frühmittelalterliche Fundplatz Wiskiauten/Mohovoe im Kaliningrader Gebiet im Lichte alter Dokumente und neuer Forschungen*, Kiel.
- Jagodziński M. F.  
1997 *Archeologiczne ślady osadnictwa między Wisłą a Pasłęką we wczesnym średniowieczu. Katalog stanowisk*, Warszawa.
- Koperkiewicz A.  
2015 *Badania archeologiczne wczesnośredniowiecznego zespołu osadniczego Olsztyn — Las Miejski w latach 2006, 2013*, [w:] *Zanim powstało miasto. Raport z realizacji interdyscyplinarnego projektu badań wczesnośredniowiecznego zespołu osadniczego Olsztyn — Las Miejski*, red. A. Koperkiewicz, B. Radzicki, Olsztyn, s. 58–98.
- La Baume W.  
1938 *Die Silberhortfunde des frühen Mittelalters aus dem Gebiet an der unteren Weichsel*, Altpreußische Forschungen, t. 15, s. 46–62.
- Leimus I.  
2007 *Sylloge of Islamic Coins 710/1–1013/4. Estonian Public Collection*, Thesaurus Historiae II, Estonian History Museum, Tallin.
- Łosiński W.  
1996 *Miejsce Pomorza i Wielkopolski w kształtowaniu się gospodarki towarowo-pieniężnej w Polsce wczesnofeudalnej*, Slavia Antiqua, t. 37, s. 163–180.
- Malmer B.  
1977 *Corpus Nummorum Saeculorum IX–XI qui in Suecia reperti sunt*, 1.2. Gotland, Bäl — Buttle, Stockholm.
- v. zur Mühlen B.  
1975 *Die Kultur der Wikinger in Ostpreussen*, Bonner Hefte zur Vorgeschichte 9, Bonn.
- Nicol N.D.  
2012 *Sylloge of Islamic Coins in the Ashmolean*, Vol. 3, *Early 'Abbasid Precious Metal Coinage (to 218 AH)*, Ashmolean Museum Oxford.
- Żak J., Maćkowiak-Kotkowska L.  
1988 *Studia nad uzbrojeniem środkowoeuropejskim w VI–X wieku. Zachodniobałtyjskie i słowiańskie ostrogi o zaczepach haczykowato zagiętych do wnętrza*, Poznań.

## EARLY 'ABBĀSID DIRHAMS FROM A NEWLY DISCOVERED STRONGHOLD IN BORNITY NEAR PIENIĘŻNO

(Summary)

In 2016 near Bornity a so far unknown stronghold was discovered. Within a small area the researchers unearthed a quarter of an early 'Abbāsīd dirham, a bronze spur with bent-in hooked extremities and a fragment of a ring of the Perm-Glazow-Duesminde type. In June 2017 an archaeological survey including sondage testing was carried out at the site. The examination's main objective was to assess the site in terms of its chronological and cultural characteristics. In the course of the examination four test pits were dug and a planigraphic research was conducted. Other objects of special significance found during the works include another two cut fragments of Arabic dirhams, a spearhead and a spearhead with one barb. At the current level of research the site must be seen as a significant location on the settlement map of the 9th and 10th century.

The article extensively discusses the newly discovered coins (two Hārūn ar-Rašīd's dirhams and one al-Mahdī's coin) and presents a map of discoveries to date, completed with new, unpublished finds stored by the Museum of Warmia and Mazury in Olsztyn and the Museum in Ostróda. The coins in question may have got to the place through the settlement in Janów Pomorski, i.e. Viking-age Truso. The discovered objects and their context are undoubtedly indicative of the influence exerted on the stronghold by the craft and trade settlement of Janów Pomorski-Truso (the Bornity stronghold is located 35 km north-east of Janów Pomorski).

Adresy autorów / The authors' addresses:

Dr Sławomir Wadył

Instytut Archeologii, Uniwersytet Warszawski  
Krakowskie Przedmieście 26/28, 00-927 Warszawa  
slawomirwadył@wp.pl

Mgr Kacper Martyka

Muzeum Warmii i Mazur w Olsztynie  
Zamkowa 2, 10-074 Olsztyn  
kacper.martyka@gmail.com

Mgr Dorota Malarczyk

Gabinet Numizmatyczny  
Muzeum Narodowe w Krakowie  
Piłsudskiego 12, 31-109 Kraków  
dmalarczyk@mnk.pl