

**MAGDALENA WADOWICKA**

Uniwersytet im. Adama Mickiewicza w Poznaniu

**ROLA MAŁYCH MIAST  
W KSZTAŁTOWANIU KONKURENCYJNOŚCI  
OBSZARÓW METROPOLITALNYCH**

**Abstract: The Role of Small Towns in Building of the Competitiveness of Metropolitan Areas.** Competition among towns has in recent times become the chief driving force of their development, and the creation of competitive conditions is one of the most important tasks of the municipal authorities. In the face of the growing role of knowledge and innovation in economic growth, the winners of the competition for investors, capital or new residents are big cities with a diversified economic structure, capable of generating innovation, and guaranteeing access to high-quality human capital, scientific-research potential, and business service institutions. However, owing to its high (and ever growing) labour costs, real-estate prices, scarcity of free land for development, and inefficient transport system, a big city by itself is unable to meet the ever stiffer competition. The fight must be taken up by the entire metropolitan area, including small towns situated in the sphere of the big city's influence. They can play a potentially important role in boosting the competitiveness of their metropolitan area, both in terms of their residential function and economic activities, including knowledge-based innovative ones. Of paramount importance in the build-up of competitiveness are the immediate vicinity of the big city and the network of links joining the small town with the core of the metropolitan area, and on the other hand, the free land resources, lower real-estate prices, lower business costs, and a better quality of the natural environment that the small town can offer.

The aim of the paper is to present the role of small towns located in the sphere of influence of big cities in the building of the competitiveness of entire metropolitan areas.

**Wstęp**

Zjawisko konkurencji między miastami stało się obecnie główną siłą napędową ich rozwoju, a tworzenie warunków konkurencyjności – jednym z naj-

ważniejszych zadań władz miejskich (por. Klasik 2005; Markowski 2006). W obliczu rosnącej roli wiedzy i innowacji w rozwoju gospodarczym konkurencję o inwestorów, kapitał czy nowych mieszkańców wygrywają wielkie aglomeracje miejskie o zdywersyfikowanej strukturze gospodarczej, zdolne do generowania innowacji i gwarantujące dostęp do wysokiej jakości kapitału ludzkiego, potencjału naukowo-badawczego oraz instytucji obsługi biznesu. Jednak ze względu na wysokie (i rosnące) koszty pracy, ceny nieruchomości, brak wolnych terenów do zagospodarowania, niewydolne układy komunikacyjne, wielkie miasto samo nie jest w stanie sprostać rosnącej konkurencji. Walkę konkurencyjną muszą podejmować całe obszary metropolitalne wraz z małymi ośrodkami miejskimi położonymi w strefie oddziaływania wielkiego miasta. Ośrodki te mają do odegrania potencjalnie bardzo dużą i ważną rolę w budowaniu konkurencyjności obszarów metropolitalnych, zarówno w zakresie rozwoju funkcji mieszkaniowej, jak i działalności gospodarczych, w tym innowacyjnych opartych na wiedzy. Nadrzędne znaczenie w kształtowaniu tej konkurencyjności mają, oferowane przez małe miasta, zasoby wolnych terenów do zagospodarowania, niższe ceny nieruchomości i koszty prowadzenia działalności gospodarczej (w porównaniu z wielkim miastem) czy też lepszej jakości środowisko przyrodnicze.

Celem opracowania jest ukazanie roli małych ośrodków miejskich położonych w strefie oddziaływania wielkich miast w kształtowaniu konkurencyjności całych obszarów metropolitalnych.

## **1. Uwarunkowania konkurencyjności regionów i miast**

Zachodzące obecnie na świecie zmiany społeczno-gospodarcze, wynikające z procesów globalizacji gospodarki wywołują pojawienie się, na coraz szerszą skalę, zjawiska konkurencji. Odnosi się ono zarówno do przedsiębiorstw, wielkich korporacji globalnych, jak i jednostek terytorialnych w różnej skali przestrzennej, począwszy od państw, przez regiony, na miastach skończywszy.

Szczególnie szeroko jest obecnie dyskutowane pojęcie konkurencyjności regionów, ze względu na wpisanie Strategii Lizbońskiej w nową politykę spójności Unii Europejskiej (na lata 2007-2013), co oznacza, że polityka ta w znacznie większym, niż dotąd, stopniu będzie zorientowana na budowanie siły konkurencyjnej regionów, czemu mają służyć przede wszystkim zwiększone nakłady na badania naukowe i rozwój technologii oraz kształtowanie społeczeństwa opartego na wiedzy.

Konkurencyjność regionów i miast jest rozważana w literaturze w różnych ujęciach. Najczęściej pojmuje się ją jako zdolność do przystosowania się do szybko zmieniających się, w globalizującej się gospodarce, warunków (ekonomicznych, społecznych, kulturowych, politycznych, technicznych i innych), pod kątem utrzymania lub poprawy pozycji w toczącym się między regionami (miastami) współzawodnictwie (por. Chmielewski, Trojanek 1999; Markowski 1999; Komorowski 2000; Winiarski 1999; Cybulski 1999). Współzawodnictwo to przejawia się w formie rywalizacji o przejście na wyższy poziom rozwoju, o znaczenie w przestrzeni, dostęp do różnego rodzaju korzyści z zewnątrz. Przedmiotem gry konkurencyjnej są w szczególności kapitały finansowe, dynamiczne firmy, inwestorzy (w tym wielkie korporacje ponadnarodowe), kapitał ludzki o najwyższych kwalifikacjach, subwencje, dotacje rządowe i międzynarodowe, instytucje i organizacje, a także wysokiej rangi imprezy kulturalne, wystawy i kongresy (por. Klasik 2005; Markowski 2006). Markowski (1999, 2006) rozróżnia dodatkowo konkurencyjność pośrednią i bezpośrednią regionów oraz konkurencyjność przedmiotową i podmiotową. Podczas gdy *konkurencyjność pośrednia* rozumiana jest jako istnienie lub tworzenie takich warunków otoczenia regionalnego dla firm funkcjonujących na danym obszarze, które pozwolą im uzyskać przewagę konkurencyjną w elementach pozostających poza kontrolą ich działania, to *konkurencyjność bezpośrednia* interpretowana jest jako rywalizowanie jednostek terytorialnych o różnego rodzaju korzyści. Z kolei *konkurencyjność regionu w ujęciu przedmiotowym* rozpatrywana jest jako zdolność regionu do zaspokojenia potrzeb i popytu na usługi i dobra ze strony rynków lokalnych i globalnych. *Konkurencyjność podmiotowa* rozważana jest natomiast w kategoriach zdolności do zarządzania danym obszarem (w tym stosowane strategie konkurencyjne w stosunku do innych obszarów).

Miarą konkurencyjności regionu (czy miasta) jest umiejętność efektywnego wykorzystania posiadanych czynników produkcji (zasobów siły roboczej, kapitału, technologii) oraz takiego ukształtowania struktury gospodarki, która długookresowo gwarantuje efektywny rozwój regionu (miasta), zabezpieczający wysoki poziom dochodów (por. Klamut, Passella 1999). Za miernik konkurencyjności uznaje się zatem najczęściej wielkość produktu krajowego brutto na mieszkańca oraz liczbę zatrudnionych w odniesieniu do wielkości populacji w wieku produkcyjnym (Biniecki, Frenkiel 2005).

Istnieje wiele czynników konkurencyjności regionów i miast, które różnie się wydziela i klasyfikuje. Obecnie szczególną uwagę zwraca się na:

- 1) różnorodność struktury gospodarki (w tym obecność przedsiębiorstw, które adaptują lepiej i więcej innowacji, opierają swoją działalność na lokalnych sieciach usług, podwykonawstwie i wyspecjalizowanych dostawcach, a jednocześnie sprzężone są z międzynarodowymi centrami produkcji, innowacji i techniki);
- 2) stopień internacjonalizacji miasta (w tym działalność firm międzynarodowych);
- 3) wysoką dostępność komunikacyjną (powiązania z krajowym i międzynarodowym układem transportu);
- 4) wysokiej jakości kapitał ludzki i społeczny oraz kapitał wiedzy;
- 5) zaplecze naukowo-badawcze zdolne do generowania innowacji i bazę edukacyjną (szkolnictwo wyższe);
- 6) otoczenie okołobiznesowe (obecność usług wyższego rzędu dla przedsiębiorstw, tzw. usług wyspecjalizowanych m.in. instytucji doradczych i konsultingowych, prawnych, marketingowych, ubezpieczeniowych, finansowych, banków);
- 7) dostępność kapitału finansowego;
- 8) wysoką jakość przestrzeni (architektonicznej), środowiska społecznego i przyrodniczego;
- 9) obecność instytucji władzy administracyjnej oraz silnych lokalnych liderów politycznych, zdolnych do pobudzania polityki nastawionej na przyciąganie aktywności gospodarczych do miasta (por. Gaczek, Komorowski 2006; Klasik 2005; Gregor 2006; Łobocki 2003; Kuciński *et al.* 2002).

Nowe czynniki konkurencyjności kładą większy nacisk na elastyczność, dynamikę oraz kreatywność w tworzeniu nowego wizerunku miasta, a także zdolność do szybkiej reakcji i przystosowania się do aktualnych potrzeb gospodarczych.

Rosnąca rola wiedzy i innowacji w rozwoju gospodarczym sprawia, że coraz większego znaczenia w kształtowaniu warunków konkurencyjności nabiera miejsce, jako źródło dostępu do unikatowych zasobów, zwłaszcza wiedzy, umiejętności, sposobów prowadzenia biznesu i organizacji firmy (por. Audretsch 2002; Sölvell, Birkinshaw 2002). Gospodarka oparta na wiedzy staje się zasobem strategicznym oraz głównym i efektywnym źródłem konkurencyjności (Chojnicki, Czyż 2007; Gregor 2006; Kukliński 2000). Jednocześnie niezwykle istotne znaczenie ma sieć relacji między lokalnymi przedsiębiorstwami, inwestorami zagranicznymi, sektorem otoczenia biznesu, uniwersytetami i placówkami badawczo-rozwojowymi, które są źródłem generowania innowacji i postępu technologicz-

nego. Coraz częściej akcentuje się także potrzebę powiązań międzynarodowych i ich znaczenie dla sukcesu ekonomicznego miasta. Włączenie miasta w procesy globalne wiąże się bowiem ze wzrostem potencjału gospodarczego, pozycji miasta czy też poprawą jego wizerunku, a przede wszystkim zwiększonym dostępem do nowych technologii, innowacji i środków finansowych.

Biorąc pod uwagę rosnącą rolę gospodarki opartej na wiedzy w rozwoju regionalnym, wydaje się, że konkurencyjność regionu należy zatem rozumieć przede wszystkim jako jego zdolność do przyciągania wysokiej jakości kapitału ludzkiego, kapitałów finansowych (w tym zagranicznego kapitału inwestycyjnego, w szczególności korporacji ponadnarodowych) oraz zdolność do tworzenia innowacji.

## **2. Procesy urbanizacji a konkurencyjność małych miast w obszarach metropolitalnych**

Od początku lat 90. XX w. obserwuje się w Polsce intensywny rozwój procesów urbanizacji, które wywołują wiele przekształceń przestrzenno-strukturalnych ośrodków miejskich. Największe przemiany zachodzą w wielkich miastach i ich obszarach metropolitalnych, gdzie następuje intensywny rozwój suburbiów (Wdowicka, Staszewska 2005). Na coraz większą skalę zachodzi zjawisko sukcesji funkcji, w którego wyniku wykształca się nowa struktura przestrzenna obszarów metropolitalnych i sieć powiązań funkcjonalnych między centralnym ośrodkiem metropolitalnym a małymi miastami, położonymi w strefie jego oddziaływania. Wywoływane są też relacje o charakterze zewnętrznym, tj. między gospodarką lokalną poszczególnych ośrodków obszaru metropolitalnego a globalnym systemem gospodarczym. Powiązania te są przede wszystkim skutkiem lokalizacji inwestycji wielkich korporacji globalnych, które podejmują współpracę z lokalnymi przedsiębiorstwami, uniwersytetami i placówkami naukowo-badawczymi.

Ze względu na wyczerpywanie się wolnych terenów do zagospodarowania, wysokie i rosnące koszty pracy oraz ceny nieruchomości, pogarszającą się jakość środowiska przyrodniczego, niewydolne układy komunikacyjne, wielkie miasta tracą mieszkańców i inwestorów, którzy lepsze warunki zamieszkania czy prowadzenia działalności gospodarczej odnajdują w małych ośrodkach obszarów metropolitalnych. Wielkie miasta przestają być konkurencyjne zarówno w zakresie funkcji mieszkaniowej, jak i tradycyjnych działalności gospodarczych. Funkcje te przejmują małe ośrodki miejskie oraz obszary wiejskie poło-

zone w bezpośrednim sąsiedztwie wielkiego miasta, w których powstają nowe osiedla mieszkaniowe, nowoczesne tereny inwestycyjne, w tym przemysłowe, magazynowe i usługowo-handlowe oraz inne inwestycje terenochłonne, na które nie ma miejsca w granicach wielkich miast. Centralne ośrodki metropolitalne stają się natomiast miejscem lokalizacji wyspecjalizowanych usług, zwłaszcza z sektora otoczenia biznesu, w tym finansowych, sektora IT, centrów konferencyjnych i kongresowych, wysokiej klasy hoteli oraz obiektów biurowych, będących siedzibami zarządów i administracji wielkich koncernów.

Małe miasta mają zatem do odegrania potencjalnie bardzo dużą i ważną rolę w budowaniu konkurencyjności obszarów metropolitalnych, zarówno w zakresie rozwoju funkcji mieszkaniowej, jak i działalności gospodarczych, w tym działalności twórczych i innowacyjnych opartych na wiedzy. W związku z tym, kształtowanie warunków konkurencyjności powinno obejmować całe obszary metropolitalne wraz z małymi ośrodkami miejskimi położonymi w strefie oddziaływania wielkiego miasta. Poziom konkurencyjności centralnego ośrodka metropolitalnego i małych miast, leżących w strefie jego oddziaływania jest bowiem wzajemnie uwarunkowany. Wymaga to daleko posuniętej współpracy poszczególnych ośrodków obszaru metropolitalnego oraz koordynacji działań na rzecz rozwoju całego obszaru metropolitalnego.

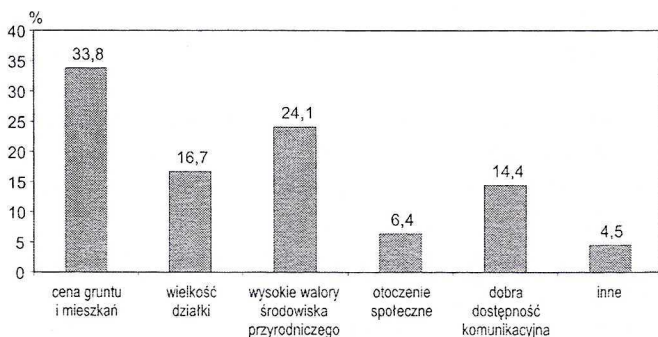
## **2.1. Konkurencyjność małych miast w zakresie rozwoju funkcji mieszkaniowej – przykład poznańskiego obszaru metropolitalnego**

Zasadniczym przejawem postępującej obecnie suburbanizacji jest odpływ ludności z wielkich miast, zarówno z dzielnic centralnych, jak i wielkopłytowych osiedli mieszkaniowych, zlokalizowanych na peryferiach, do stref podmiejskich. Tylko w latach 2001-2005 ze śródmieścia Poznania wyprowadziło się 13,5% osób. Procesy te obejmują przede wszystkim młodą i wykształconą grupę społeczeństwa, w tym przedstawicieli klasy twórczej. Mieszkańcy wielkich miast przenoszą się zarówno na tereny wiejskie, jak i do małych ośrodków miejskich położonych w obszarze metropolitalnym, charakteryzujących się lepszą jakością środowiskiem przyrodniczym, a także zdecydowanie niższymi (w porównaniu z dużym miastem) cenami gruntu i mieszkań oraz dostępnością większych działek budowlanych (Wdowicka 2007b). Dynamicznemu przyrostowi mieszkańców obszarów metropolitalnych towarzyszy intensywny rozwój budownictwa mieszkaniowego, w szczególności

jednorodzinnego. Ze względu na lokalizację nowych osiedli mieszkaniowych małe ośrodki są także atrakcyjnym miejscem dla lokalizacji centrów handlowo-usługowych, rozrywkowych i rekreacyjno-sportowych.

Potwierdzeniem opisanych powyżej tendencji są wyniki badań przeprowadzonych przez autorkę w obszarze metropolitalnym Poznania<sup>1</sup>. Badaniami ankietowymi objęto 746 mieszkańców 9 małych miast<sup>2</sup> obszaru metropolitalnego Poznania (Kórnik, Swarzędz, Mosina, Puszczykowo, Murowana Goślina, Stęszew, Pobiedziska, Luboń, Kostrzyn), którzy przeprowadzili się do nowych osiedli mieszkaniowych w tych ośrodkach po 2000 r. Jak wykazały badania, motywami przeprowadzki z wielkiego miasta do małych ośrodków są przede wszystkim niższe ceny gruntów i mieszkań (na co wskazało 33,8% respondentów) oraz lepszej jakości środowisko przyrodnicze (24%). Relatywnie duże znaczenie ma także dostępność komunikacyjna nowego miejsca zamieszkania (14,4%), która jest oceniana przez mieszkańców zazwyczaj jako średnia (44,5%) i dobra (36,1%), co jest istotne ze względu na częstotliwość dojazdów (por. ryc. 1). Przeważająca część mieszkańców małych ośrodków dojeżdża do Poznania raz dziennie (40,7%), chociaż względnie duży odsetek respondentów dojeżdża do miasta nawet kilka razy dziennie (11,8%). Czas dojazdu do centrum zajmuje najczęściej od 20-40 minut.

Do nowo budowanych osiedli w małych ośrodkach obszaru metropolitalnego przeprowadzają się przede wszystkim osoby młode (61,3% stanowi lud-



Ryc. 1. Motywy przeprowadzki do nowego miejsca zamieszkania

Źródło: Opracowanie własne na podstawie badań ankietowych przeprowadzonych wśród mieszkańców małych ośrodków obszaru metropolitalnego Poznania, 2007 (ryc. 1, 2).

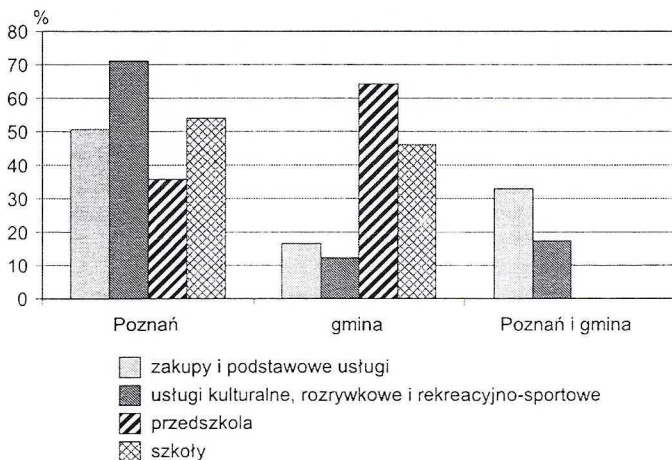
<sup>1</sup> Przeprowadzenie delimitacji obszaru metropolitalnego nie było przedmiotem badań. Za obszar metropolitalny przyjęto powiat poznański.

<sup>2</sup> Poniżej 30 tys. mieszkańców.

ność w wieku 20-40 lat) i dobrze wykształcone (57,8% osób z wykształceniem wyższym i 25,4% z wykształceniem średnim), o relatywnie wysokich dochodach. Małe miasta obszaru metropolitalnego zyskują więc wysokiej jakości kapitał ludzki, który powinien być zagospodarowany w rozwoju. Tymczasem prawie 60% mieszkańców małych miast pracuje nadal w Poznaniu i tam też zostawia swoje dochody. Warto jednak zauważyć, że prawie 50% respondentów chętnie, zamiast dotychczasowej pracy w Poznaniu, podjęłaby pracę w pobliżu swojego miejsca zamieszkania, gdyby władze lokalne zaktywizowały swoją politykę na rzecz przyciągania inwestorów i tworzenia nowych miejsc pracy w gminie. Z dotychczasowych kierunków polityki władz lokalnych w tym zakresie 45% badanych mieszkańców nie jest zadowolonych.

Ze względu na niedorozwój usług i infrastruktury społecznej w większości małych ośrodków, mieszkańcy stoją przed koniecznością zaspokajania swoich potrzeb w Poznaniu (por. ryc. 2). Dotyczy to zarówno dokonywania większych zakupów, jak i korzystania z usług wyższego rzędu. Prawie 82% respondentów deklaruje chęć zaspokajania tych potrzeb w pobliżu miejsca zamieszkania.

W małych miastach obszaru metropolitalnego potrzebne są nie tylko nowoczesne centra handlowo-usługowe, centra sportowo-rekreacyjne, ale także inne placówki infrastruktury społecznej, w tym nowe prywatne przedszkola i szkoły, kształcące na wysokim poziomie, na co wskazuje aż 54% respondentów.



Ryc. 2. Miejsce uczęszczania dzieci do przedszkoli i szkół oraz korzystania z wybranych usług przez mieszkańców małych ośrodków obszaru metropolitalnego Poznania

Wyniki przeprowadzonych badań świadczą o rosnącej konkurencyjności małych miast obszarów metropolitalnych nie tylko jako miejsca zamieszkania, ale jako miejsca pracy i zaspokajania potrzeb. Jednak małe miasta tylko w niewielkim stopniu wykorzystują swoje atuty w tym zakresie.

## **2.2. Konkurencyjność małych miast w zakresie lokalizacji działalności gospodarczej**

Wraz z przenoszeniem się wykształconych grup społeczeństwa do małych ośrodków, coraz częściej są w nich lokalizowane działalności kreatywne i działalności z sektora otoczenia biznesu (doradztwo, agencje marketingowe, działalności prawnicze, administracyjne, księgowość, ubezpieczenia, usługi finansowe). Przykładem takich ośrodków mogą być podpoznański Swarzędz i Luboń. W małych ośrodkach zaczynają rozwijać się także (choć na niewielką jeszcze skalę) działalności kulturalne i szkolnictwo, co jest odpowiedzią na potrzeby nowych mieszkańców oraz funkcjonujących na lokalnym rynku korporacji zagranicznych. W Swarzędzu, przykładowo, w szkołach została uruchomiona nowa specjalizacja na potrzeby fabryki Volkswagena.

Na coraz szerszą skalę obserwuje się proces lokalizacji inwestycji produkcyjnych (a także centrów logistycznych, obiektów magazynowych) na sąsiadujących z wielkim miastem, obszarach wiejskich, podczas gdy funkcje nieprodukcyjne firmy przenoszone są do małych miast obszarów metropolitalnych (położonych jednak w bezpośrednim sąsiedztwie wielkiego ośrodka). Ze względu na bezpośrednie sąsiedztwo i powiązania z centralnym ośrodkiem metropolitalnym, stanowiącym źródło dostępu do kapitału intelektualnego, małe miasta mogą przyciągać nie tylko tradycyjne sektory działalności gospodarczej, ale także działalności innowacyjne oparte na wiedzy, w tym centra badawczo-rozwojowe wielkich koncernów globalnych, które inwestycje z tego sektora chętnie lokalizują w Polsce (Wdowicka 2007a). W największych miastach i ich bezpośrednim sąsiedztwie funkcjonuje już ponad 40 centrów badawczo-rozwojowych, głównie z sektora IT oraz biotechnologii, należących m.in. do koncernów: Avon, Bosch-Siemens, GlaxoSmithKline, Hewlett-Packard, IBM, LG Electronics, Microsoft, Motorola, Philips, Samsung Electronics, Siemens i Volvo (por. tabela 1).

Coraz częściej korporacje ponadnarodowe wybierają polskie miasta także jako miejsce lokalizacji nowoczesnych usług sektora BPO (Business Process Offshoring), w którym zlecają realizację wybranych działań wspierających przedsiębiorstwo (nieprodukcyjnych funkcji firmy) tańszymi firmom zagranicz-

Lokalizacja ośrodków sektora BPO  
i centrów badawczo-rozwojowych korporacji ponadnarodowych w Polsce

| Miasto   | Centra badawczo-rozwojowe  | Ośrodki usług BPO   |
|----------|--|---|
| Warszawa | General Electric Aircraft Engines, Humax, Oracle, Samsung Electronics, SAS Institute, TopGaN       | Avon, Citi Group, Hewlett-Packard, IBM, Tchibo, Thomson, Transcom, CTM Teleperformance, Dimar, Guest-Tek, Sitel, TNT Expres       |
| Kraków   | ABB, Apriso, Delphi, CH2M HILL, IBM, Lurgi, Motorola, Piiva, Sabre                                 | Bayer, Shell, IBM, Lufthansa, Philip Morris, KPMG, Indesit, Hewitt, Exult, Electrolux, Communication Factory, CapgeminiAFS, Ahold |
| Poznań   | GlaxoSmithKline, Microsoft   | GlaxoSmithKline, Indesit, KPMG, Arvato Services, Carlsberg  |
| Wrocław  | Alstom, CapGemini Polska, Diehl, Hewlett-Packard, Remy Internationale, Siemens, TietoEnator, Volvo | Volvo, Credit Suisse, GE Money, Hewlett-Packard, QAD  |
| Łódź     | Microsoft, Bosch-Siemens   | Accenture, Ericpol Telecom, General Electric, IBM, Philips, Teleca, Citi Group  |
| Katowice | Bombardier, Mentor Graphics, Ontrack   | Kroll Background Screening, Rockwell Automation, Capgemini  |
| Gdańsk   | Compuware, Intel, Humax  | Retures   |

Źródło: Opracowanie własne na podstawie danych PAIiZ.

nym. Dotyczy to w szczególności usług księgowo-finansowych, administracyjnych i centrów obsługi telefonicznej. Zdaniem korporacji zagranicznych polskie miasta mają bowiem coraz więcej przewag konkurencyjnych w stosunku do innych miast europejskich, zwłaszcza możliwość dostępu do wysoko wykwalifikowanych zasobów siły roboczej, chłonnego rynku zbytu i dynamicznie rozwijającego się rynku nieruchomości oraz kilkukrotnie niższe, niż w Europie Zachodniej, koszty prowadzenia działalności gospodarczej (por. Wdowicka 2006). Ośrodki BPO ulokowały już w Polsce m.in. takie korporacje, jak: Avon, Bayer, Carlsberg, Citi Group, Electrolux, Fiat, GlaxoSmithKline, IBM, Lufthansa, Philips, Shell, Tchibo, France Telecom czy Volvo. Działalności te lokalizowane są przede wszystkim w wielkich miastach, ale także – chociaż w zdecydowanie mniejszym zakresie – w małych, sąsiadujących bezpośrednio z centralnym ośrodkiem metropolitalnym. Lokalizacja działalności gospodarczych w małych ośrodkach, położonych w bezpośrednim sąsiedztwie wielkiego miasta zapew-

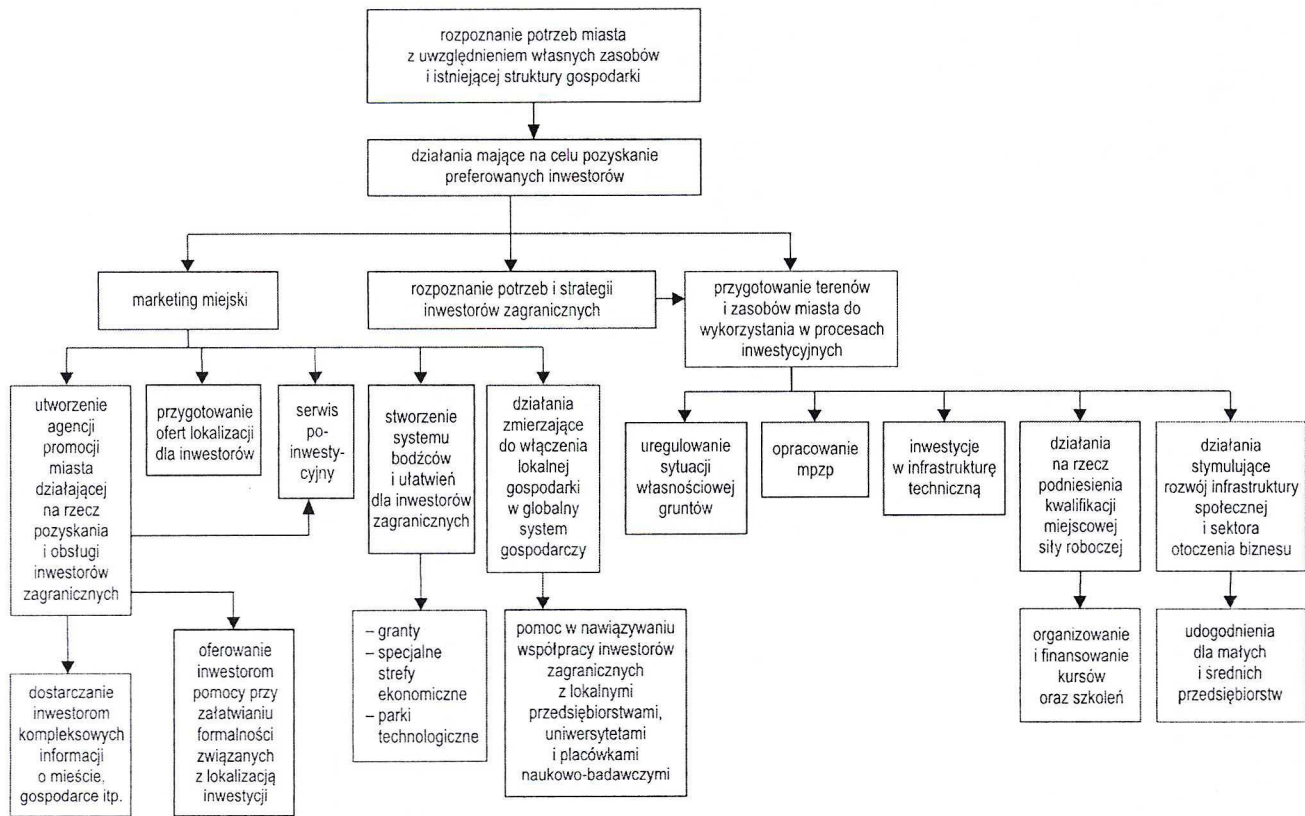
nia korporacjom dostęp do wolnych terenów, obniżenie kosztów działalności, a jednocześnie umożliwia pozyskanie wysokiej jakości kapitału ludzkiego oraz nawiązanie kontaktów z uczelniami wyższymi, pałacówkami naukowo-badawczymi i innymi firmami.

Korporacje ponadnarodowe, przez powiązania z lokalnymi przedsiębiorstwami (dostawcami, odbiorcami, firmami usługowymi), instytucjami naukowo-badawczymi oraz uniwersytetami, mogą stać się nie tylko generatorem nowych miejsc pracy i dochodów, ale także źródłem innowacji dla lokalnej gospodarki oraz rozwoju sektorów gospodarki opartych na wiedzy. Jednocześnie mogą odegrać ważną rolę w procesie włączania polskich miast w globalny system gospodarczy.

### **3. Kierunki polityki inwestycyjnej miast**

Niezwykle ważną rolę w zakresie kształtowania konkurencyjności miasta mają do odegrania lokalne władze samorządowe. Decydujący wpływ na wypracowanie określonego poziomu konkurencyjności gospodarki miejskiej ma przede wszystkim postawa lokalnych władz samorządowych, przyjęte kierunki polityki rozwoju miasta, strategia zarządzania, działania na rzecz podniesienia atrakcyjności inwestycyjnej ośrodków oraz przyciągnięcia zewnętrznych podmiotów gospodarczych czy wykorzystania własnych zasobów lokalnych. Siła konkurencyjna miast w coraz większym stopniu zależy bowiem od umiejętności władz lokalnych i profesjonalizmu w prowadzeniu przez nich działań marketingowych, wizerunku, jaki potrafią tworzyć o sobie i swych walorach, zwłaszcza cechach lokalnego kapitału ludzkiego, a także od umiejętności wypromowania posiadanych walorów na zewnątrz (por. Markowski 2006).

Kluczowe znaczenie dla kształtowania konkurencyjności obszaru mają przyjęte kierunki polityki miasta w stosunku do inwestorów, w tym korporacji zagranicznych. Polityka ta powinna być wieloaspektowa, dalekowzroczna i znacznie wychodzić poza ramy ogólnej promocji, a jej efektem powinno być aktywne, długotrwałe włączenie inwestorów w lokalną gospodarkę (Wdowicka 2007c). W związku z tym potrzebne jest kompleksowe zarządzanie procesami inwestycyjnymi, począwszy od zidentyfikowania własnych potrzeb gospodarczych miasta, przez przygotowanie posiadanych zasobów do wykorzystania w procesach inwestycyjnych, pozyskanie preferowanych inwestorów, a na serwisie poinwestycyjnym skończywszy (por. ryc. 3). Należy zaznaczyć,



Ryc. 3. Model polityki miasta wobec inwestorów zagranicznych

Źródło: Wdowicka (2007c).

że przez przyjęcie odpowiednich kierunków polityki inwestycyjnej, władze samorządowe mogą wpływać nie tylko na kształtowanie konkurencyjności warunków lokalizacji inwestycji, ale także na budowę sieci relacji między inwestorem zagranicznym a gospodarką danego miasta.

Kształtowanie warunków konkurencyjności powinno obejmować cały obszar metropolitalny, gdyż poziom konkurencyjności centralnego ośrodka metropolitalnego i małych miast, leżących w strefie jego oddziaływania jest w coraz większym stopniu wzajemnie uwarunkowany. Nadrzędną rolę odgrywa więc współpraca i wymiana informacji między władzami lokalnymi poszczególnych ośrodków obszaru metropolitalnego, co umożliwi m.in. zatrzymanie potencjalnych inwestorów w obszarze metropolitalnym, jeśli nie znaleźli odpowiedniej dla siebie lokalizacji w danym mieście.

## Wnioski

Ze względu na zwiększające się koszty życia i prowadzenia działalności gospodarczej oraz pogarszającą się jakość środowiska przyrodniczego w wielkich miastach, wzrasta konkurencyjność małych ośrodków położonych w obszarach metropolitalnych. Największym poziomem konkurencyjności cechują się małe miasta zlokalizowane w bezpośrednim sąsiedztwie centralnego ośrodka metropolitalnego. Miasta te dzięki dogodnemu położeniu, umożliwiającemu rozwój sieci relacji między nauką i gospodarką, zasobom wolnych terenów do zagospodarowania, niższymi cenami nieruchomości oraz pozyskiwaniu (w wyniku zachodzących procesów suburbanizacji) wysokiej jakości kapitału ludzkiego, mają szansę stać się obszarami koncentracji działalności gospodarczych opartych na wiedzy. Jest to niezwykle istotne, zważywszy że postępująca globalizacja powoduje, że efektywny rozwój może zagwarantować jedynie budowanie przewagi konkurencyjnej opartej na wiedzy i innowacjach.

Małe miasta mają zatem do odegrania potencjalnie dużą rolę w zakresie kształtowania konkurencyjności obszarów metropolitalnych, jednak jak dotąd, wykorzystują swoje atuty tylko w niewielkim zakresie. Kluczowe znaczenie ma więc wypracowanie odpowiedniego modelu zarządzania obszarami metropolitalnymi, który pozwoli na wzmocnienie ich siły konkurencyjnej. Odnosi się to w szczególności do polityki wobec korporacji zagranicznych, których inwestycje należy traktować jako źródło generowania innowacji i powiązań z globalnym systemem gospodarczym.

## Literatura

- Audretsch D. B., 2002, *Knowledge, Globalization, and Regions: an Economist's Perspective*, [w:] *Regions, Globalization and the Knowledge-Based Economy*, J. H. Dunning (red.). Oxford University Press, s. 63-80.
- Biniecki J., Frenkiel W., 2005, *Konkurencyjność–przedsiębiorczość–rozwój: podstawowe dylematy pojęciowe i metodyczne*, [w:] *Przedsiębiorczy i konkurencyjny region w teorii i polityce rozwoju regionalnego*, A. Klasik (red.). Biuletyn KPZK PAN, z. 218, Warszawa, s. 23-46.
- Chmielewski R., Trojanek M., 1999, *Czynniki określające konkurencyjność układów przestrzennych (regionów i miast)*, [w:] *Podstawy gospodarczej polityki miasta. Studium Poznania II*, R. Domański (red.). Biuletyn KPZK PAN, z. 187, s. 59-77.
- Chojnicki Z., Czyż T., 2007, *Gospodarka oparta na wiedzy jako czynnik rozwoju regionalnego*. Materiały z konferencji naukowej UAM i KPZK PAN *O nowy kształt badań regionalnych w geografii i gospodarce przestrzennej*, Poznań.
- Cybulski L., 1999, *Edukacja a konkurencyjność regionów*, [w:] *Konkurencyjność regionów*, M. Klamut (red.). Wyd. AE, Wrocław, s. 135-179.
- Gaczek W., Komorowski J., 2006, *Przewaga konkurencyjna gospodarki wielkiego miasta w regionie*, [w:] *Kierunki przekształceń struktury gospodarczej i społeczno-demograficznej miast*, J. Słodczyk, E. Szafranek (red.). Uniwersytet Opolski, Opole, s. 47-70.
- Gregor B., 2006, *Ewolucja oraz współczesne koncepcje marketingu*, [w:] *Marketing terytorialny*, T. Markowski (red.). Studia KPZK PAN, t. CXVI, Warszawa, s. 9-32.
- Klamut M., Passella E., 1999, *Podnoszenie poziomu konkurencyjności regionów*, [w:] *Konkurencyjność regionów...*, *op. cit.*, s. 57-83.
- Klasik A., 2005, *Przedsiębiorczość i konkurencyjność a rozwój regionalny. Kluczowe pojęcia i metodologia*, [w:] *Klasik A. (red.) Przedsiębiorczy i konkurencyjny region...*, *op. cit.*, s. 7-22.
- Komorowski J., 2000, *Współczesne uwarunkowania gospodarczo-przestrzenne internacjonalizacji miast polskich*. AE, zeszyty naukowe, seria II, z. 157, Poznań.
- Kuciński K., Kudłacz T., Markowski T., Ziobrowski Z., 2002, *Zintegrowany rozwój aglomeracji a konkurencyjność polskiej przestrzeni*. Studia KPZK PAN, t. CXI, Warszawa.
- Kukliński A., 2000, *The Knowledge Economy. A Challenge for XXI Century in Poland*, [w] *The Knowledge-based Economy*, A. Kukliński (red.). KBN, t. 5, Warszawa, s. 292-294.
- Łobocki J., 2003, *Znaczenie kapitału społecznego w budowie konkurencyjności regionu*, [w:] *Zarządzanie rozwojem lokalnym i regionalnym w kontekście integracji europejskiej*, A. Klasik A. (red.). Biuletyn KPZK PAN, z. 208, Warszawa, s. 31-43.

- Markowski T., 1999, *Zarządzanie rozwojem miast*. PWN, Warszawa.
- Markowski T., 2006, *Marketing miasta*, [w:] *Marketing terytorialny*, T. Markowski (red.). Studia KPZK PAN , t. CXVI, Warszawa, s. 89-123.
- Sölvell Ö., Birkinshaw J., 2002, *Multinational Enterprises and the Knowledge Economy: Leveraging Global Practices*, [w:] *Regions, Globalization...*, *op. cit.*, s. 82-109.
- Wdowicka M., Staszewska S., 2005, *Suburbanisation in Poland in the Period of Socio-economic Transformation*, [w:] *Cities in Global Perspective: Diversity and Transition*, Y. Murayam, G. Du (red.). Rikkyo University, IGU Urban Commission, Tokyo.
- Wdowicka M., 2006, *Foreign Investment Capital in Poland and Its Spatial Distribution since 1990*, [w:] *Poland in the Geographical Centre of Europe: Political, Social and Economic Consequences*, M. Czerny (red.). Nova Science Publishers, Inc., New York, s. 115-138.
- Wdowicka M., 2007a, *Globalization of the Economy and Its Consequences for Polish Cities*, [w:] *Urban Development, Planning and Governance in Globalization*, Y. Xiaopei, X. Desheng (red.). IGU Commission of Monitoring Cities of Tomorrow, Sun Yat-Sen University Press, Guangzhou, s. 47-59.
- Wdowicka M., 2007b, *Lokalizacja nowych osiedli mieszkaniowych w obszarze metropolitalnym Poznania a rozwój małych ośrodków miejskich*, [w:] *Małe miasta w obszarach metropolitalnych*, K. Hefner, T. Marszał (red.). Biuletyn KPZK PAN, z. 232, Warszawa, s. 48-61.
- Wdowicka M., 2007c, *Policy of Polish Cities Towards Foreign Corporations in the Conditions of Globalisation of the Economy*, [w:] *Urban Development and Urban Governance*, J. J. Parysek, A. Tölle (red.). Quaestiones Geographicae, series B: *Human Geography and Spatial Management*, z. 26B, Wyd. Naukowe UAM, Poznań, s. 37-46.
- Winiarski B., 1999, *Czynniki konkurencyjności regionów*, [w:] *Konkurencyjność regionów...*, *op. cit.*, s. 48-56.