

ALEKSANDER GRUCHALSKI – LUBELSKI ARCHITEKT OKRESU MIĘDZYWOJENNEGO

JERZY ŻYWIŃKI

STRESZCZENIE

Aleksander Gruchalski (1894–1943) pracował jako architekt w latach 1925–1939. Pochodził z Urzędowa i tam został zastrzelony w czasie II wojny światowej. Wykształcenie architektoniczne uzyskał na Politechnice Warszawskiej, gdzie studiował w latach 1916–1923. Po ukończeniu studiów zamieszkał w Lublinie i pracował jako inspektor budowlany w magistracie tego miasta, prowadząc jednocześnie prywatną praktykę architektoniczną. Był autorem ponad trzydziestu obiektów architektonicznych, świątyń, willi, kamienic, a także wielu budynków publicznych. W jego twórczości można dostrzec dwie tendencje związane z fazami modernizmu. Pierwszą – łączącą cechy tego stylu z eksponowaniem pierwiastków „rodzimych”, która dotyczyła takich obiektów, jak kościoły w Ostrówku i Polichnie, kaplica na cmentarzu przy ul. Unickiej w Lublinie oraz Dom Związku Strzeleckiego w Parczewie. Drugą – reprezentowaną przez więk-

szą liczbę obiektów, wiążącą się z modernizmem zrywającym z tradycją historyczną. Tu wymienić można przede wszystkim lubelskie kamienice dochodowe i wille, urzędowski Dom Ludowy, a także szkołę handlową, projektowaną dla Parczewa. Wojna i tragiczna śmierć Gruchalskiego zaprzepaściła prawdopodobnie szansę rozwinięcia innego jeszcze nurtu jego twórczości – nurtu awangardowego, którego zapowiedź można dostrzec w projekcie konstruktywistycznego kiosku do sprzedaży gazet. Chociaż, jak się wydaje, nigdy go nie zrealizowano, to na pewno świadczy o tym, że Gruchalski znał i akceptował najbardziej nowatorskie zjawiska w architekturze.

Słowa kluczowe: Aleksander Gruchalski, biografie architektów, historia architektury, historia Lublina, ewidencja zabytków, modernizm

ALEKSANDER GRUCHALSKI – AN INTERWAR ARCHITECT FROM LUBLIN

ABSTRACT

Aleksander Gruchalski (1894–1943) worked as an architect in the years 1925–1939. He came from Urzędów, where he was shot during the World War II. He obtained the Architectural Education at the Warsaw Polytechnic, where he studied from 1916 to 1923. After graduation, he moved to Lublin. He worked as a construction inspector in the Magistrate of the Lublin city. His professional career has been linked with architectural design. He was the author of more than thirty buildings for various purposes. These included religious buildings, villas, townhouses, multi-family tenement houses and buildings for public purpose. In Gruchalski's architectural creativity we can see two trends, both associated with modernism. The first of them – combining the features of this style with the display of the “native” elements – refers to the objects such as churches in Polichna and Ostrówek, the chapel in the cemetery at Unicka Street in Lublin and the Rifle Association

House in Parczew. The second – represented by far the greater number of the buildings – already combined with modernism at break with historical tradition. Here an example is primarily the townhouses and villas in Lublin, Urzędów's People's House, and the school, which was to stand in Parczew. If not for the war and the tragic death of Gruchalski, maybe we could judge another trend in his work – the avant-garde. Its announcement is a constructivist design of a kiosk, designed to sell newspapers. Although never implemented, it is a great certify that Gruchalski knew and accepted the most innovative developments in architecture.

Key words: Aleksander Gruchalski, biographies of architects, history of architecture, history of Lublin, historical records, modernism



1. Aleksander Gruchalski, lata 30. XX w.
Fot. ze zbiorów J. Bunscha
1. Aleksander Gruchalski, the 1930's.
Photo from the collection of J. Bunsch

Minęło już prawie czterdzieści lat od czasu, gdy Henryk Gawarecki w opracowaniu poświęconym architekturze i urbanistyce Lublina z lat 1918–1939 postulował potrzebę monograficznego opracowania działalności Aleksandra Gruchalskiego – jednego z ówczesnych architektów Lublina¹ (il. 1). W tekście Gawareckiego architekt wymieniony jest trzykrotnie: jako projektant rozbudowy domu mieszkalnego przy ul. Obywatelskiej 7, autor „odznaczającej się oryginalnym ujęciem bryły” kaplicy na cmentarzu przy ul. Unickiej, a także jako twórca reprezentującej w architekturze „zmodernizowany klasycyzm”.² Z leksykonu Stanisława Łozy *Architekci i budowniczowie w Polsce* dowiedzieć się można jedynie, że Aleksander Gruchalski był inżynierem-architektem, który „zaginął w latach 1939–1945”.³ Niewiele też wnoszą monografie poświęcone dziejom i architekturze Lublina, bowiem jego nazwisko pojawia się

w nich tylko na marginesie innych rozważań. Kim więc był Aleksander Gruchalski i jakie dokonania należy z nim łączyć?

Urodził się 24 lutego 1894 r. w Urzędowie, dzień później został ochrzczony⁴. Jego rodzicami było małżeństwo Gruchalskich – Franciszka z Golińskich oraz Franciszek, właściciele dużego gospodarstwa rolnego z Urzędowa, a rodzeństwem bracia Jan i Stefan. Naukę rozpoczął w szkole elementarnej w Urzędowie⁵. Od 1906 do 1912 roku był uczniem gimnazjum imienia Staszica w Lublinie. Na świadectwie ukończenia tej wówczas prywatnej, męskiej szkoły filologicznej, w której polski był językiem wykładowym, a funkcję dyrektora pełnił słynny Gracjan Chmielewski – pedagog, botanik i były powstaniec styczniowy, otrzymał dobre lub bardzo dobre oceny.

We wspomnieniach rodzinnych utrwalił się przekaz, że Aleksander Gruchalski studiował w Krakowie w Akademii Sztuk Pięknych⁶. W archiwum uczelni brak jest poświadczenia tego faktu, choć znajduje on potwierdzenie we wspomnieniach Gruchalskiego, że po ukończeniu lubelskiego gimnazjum przez dwa lata „pracował” w Akademii Sztuk Pięknych w Krakowie⁷. Nie wiadomo jak traktować tę informację, ale domyślać się można, że pragnąc studiować w akademii przygotowywał się do egzaminu wstępnego jako hospitant tej uczelni, co nie podlegało wówczas ewidencjonowaniu. Jeśli tak było, to status studenta – wolnego słuchacza łączył zapewne z jakąś dającą mu utrzymanie pracą zarobkową. Innym poświadczeniem związków z krakowską akademią jest fotografia, ukazująca nagą modelkę w otoczeniu kilku studentów z malarskim paletami w rękach. Jednym z nich jest Gruchalski.

Od wybuchu I wojny światowej w 1914 roku do 1916 roku przebywał w Urzędowie. W lipcu 1915 roku, gdy I Brygada Legionów Polskich Józefa Pił-

¹ H. Gawarecki, *Rozwój urbanistyczny i architektoniczny miasta w latach 1918–1938*, [w:] *Dzieje Lublina*, red. S. Krzykała, Lublin 1975, s. 265.

² Ibidem, s. 254, 262, 265. Budynek przy ul. Obywatelskiej dziś oznaczony jest numerem 11.

³ S. Łoza, *Architekci i budowniczowie w Polsce*, Warszawa 1954, s. 104, 123–124.

⁴ Biografię architekta opieram przede wszystkim na materiałach z jego teczki osobowej przechowywanej w Archiwum Wydziału Architektury Politechniki Warszawskiej [dalej: Arch. PW], a także na wywiadach z jego wnukiem – Jackiem Bunschem, mieszkańcem Wrocławia.

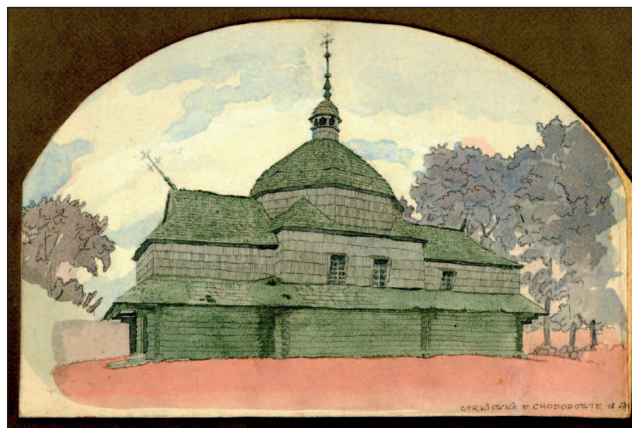
⁵ *Wspomnienie Dominika Wośki* [wybrał i przygotował do druku T. Surdacki], „Głos Ziemi Urzędowskiej”, 2011, s. 55.

⁶ J. Bunsch: „Często mówiło się o *rysunku wieczornym*, – pamiętam to z relacji mamy – który dziadek barwnie i chętnie wspominał. Tu jest pewna ciekawostka, o której rozmawiałem z moim ojcem [Franciszkiem Bunschem, malarzem i grafikiem, profesorem krakowskiej ASP, zięciem A. Gruchalskiego – J. Ż.]. *Rysunek wieczorny* na krakowskiej ASP miał zwyczajowo specyficzny charakter – uczestniczyli w nim nie tylko studenci, ale również przychodziły osoby niezapisane na uczelnię (zdarzali się nawet *podglądacze modelek*, których trzeba było wyzywać) i mogły na przykład liczyć na korektę profesora...”

⁷ Arch. PW (tam: *Curriculum vitae*).

sudskiego prowadziła tam walki, czynnie ją wspierał u boku brata Jana oraz mieszkańców Urzędowa⁸.

W dniu 2 października 1916 r. złożył na adres „Jego Magnificencji Rektora Politechniki Warszawskiej” podanie następującej treści: „Niniejszym mam zaszczyt prosić o zaliczenie mnie w poczet uczniów Politechniki wydziału architektury.”⁹ Zgodę otrzymał warunkowo – z prawem studiowania w charakterze wolnego słuchacza – gdyż nie był w stanie okazać świadectwa maturalnego. Rok później, 16 listopada dyrektor lubelskiego „Staszica” skierował „Do Kancelarii Politechniki Warszawskiej” pismo następującej treści: „Mam honor zawiadomić Kancelarię Politechniki, że matura wydana Aleksandrowi Gruchalskiemu i otrzymana przez Niego, zaginęła, wskutek czego w 1916 r. wydana została kopia takowej.”¹⁰ Dziesięć dni później Aleksander Gruchalski przedstawiając się jako słuchacz II semestru architektury, zamieszkały w Warszawie przy ul. Pięknej 40 m. 6, ponownie zwracał się do Rektora Politechniki Warszawskiej o „zaliczenie go w poczet uczniów Politechniki Wydziału Architektury”.¹¹ Chociaż tym razem zgodę uzyskał szybko, to studiów nie ukończył (il. 2). W trakcie IV semestru w roku 1918 przerwał je z powodu wydarzeń poprzedzających wybuch wojny polsko-bolszewickiej i samą wojnę. Przez dwa lata, od listopada 1918 roku do listopada 1920 roku Politechnika Warszawska była zamknięta. W tym okresie Gruchalski założył rodzinę i podjął pracę zawodową. Ożenił się z Katarzyną Wołowicz, nauczycielką poznaną w Urzędowie i miał z nią córkę¹². W 1918 i 1919 r. pracował w Wydziale Budowlanym Magistratu miasta Lublina. W 1920 r. jako ochotnik wstąpił do wojska, gdzie jako szeregowiec pełnił funkcję technika w Wydziale Budowlanym Zarządu Budownictwa Wojskowego 3-ej Armii, ale już 11 listopada 1920 r. został bezterminowo urlopowany. Na studia na Wydziale Architektury Politechniki Warszawskiej powrócił 5 grudnia 1920 roku. Rok później przystąpił do „pierwszego egzaminu dyplomowego”.¹³ Na egzaminie 2 grudnia 1921 r. otrzymał ocenę dobrą, poświadczoną podpisem Czesława Domaniewskiego – Przewodniczącego



2. A. Gruchalski, *Cerkiewka w Chodorowie*, 1918 r., akwabela z okresu studiów w Warszawie.

Fot. J. Bunsch

2. A. Gruchalski, *Orthodox church in Chodorow*, 1918, watercolor from the period of study in Warsaw.

Photo by J. Bunsch

Komisji Egzaminacyjnej. Na tę ocenę składały się wyniki uzyskane przez Gruchalskiego na egzaminie szczegółowym oraz egzaminie komisyjnym¹⁴. Egzamin pierwszy obejmował przedmioty takie, jak architektura polska, historia architektury starożytnej, matematyka, mechanika, miernictwo, rysunek architektoniczny oraz statyka budowlana. Egzamin komisyjny zdawał z budownictwa, geometrii wykreślnej, perspektywy, projektowania wiejskiego oraz rysunku odręcznego.

W październiku 1922 roku Aleksander Gruchalski, słuchacz VII semestru Wydziału Architektury prosił Rektora Politechniki Warszawskiej o możliwość rozłożenia na raty opłaty czesnego za rok akademicki 1922/1923 motywując: „względy materialne nie pozwalają mi uiścić takowego od razu w całości”.¹⁵ W maju 1923 r. złożył też podanie do „Przewodniczącego Komisji Egzaminacyjnej” prosząc Stanisława Noakowskiego – dziekana Wydziału Architektury o dopuszczenie do egzaminu dyplomowego, na co uzyskał zgodę. Egzamin odbył się w dniu 21 czerwca 1923 roku. Cztery miesiące później, 24 października Karol Jankowski, nowo wybrany dziekan Wydziału Architektury, wystawił tymczasowe zaświadczenie, że „p. Gruchalski Aleksander ukończył przepisane

⁸ W. Szymanek, *Przebieg pierwszej wojny światowej 1914–1915 na Ziemi Urzędowskiej*, „Głos Ziemi Urzędowskiej”, 2000, s. 20.

⁹ Arch. PW.

¹⁰ Ibidem.

¹¹ Ibidem.

¹² Katarzyna ur. w 1891 r. w Brodach k. Stryja, zm. w 1970 r. w Krakowie. Krystyna ur. w 1920 r. w Lublinie, ukończyła krakowską ASP oraz Akademię wýtvarných umění w czeskiej Pradze.

Od 1950 r. była żoną F. Bunscha. Zm. w Krakowie w 2013 r. Informacje te pochodzą od J. Bunscha. Zob. też: K. Bunsch-Gruchalska, *Rozmowa*, Kraków 2013.

¹³ Arch. PW.

¹⁴ Ibidem.

¹⁵ Ibidem.

programem studia akademickie na Wydziale Architektury Politechniki Warszawskiej, wykonał pracę dyplomową i złożył ostateczny egzamin dyplomowy z wynikiem dobrym”, a następnie „Rada Wydziału Architektury na posiedzeniu 21 czerwca 1923 r. na wniosek Komisji Egzaminacyjnej przyznała mu stopień architekta dyplomowanego”.¹⁶ Zaświadczenie to zostało „wydane do czasu sporządzenia właściwego dyplomu”.¹⁷ Wystawiono go dopiero wiosną 1939 roku, o czym świadczy pismo adresowane do „Sekretariatu Politechniki Warszawskiej” następującej treści: „Na skutek polecenia przesyłam metrykę urodzenia swego, która potrzebna jest do druku dyplomu mego. Koszty druku dyplomu opłaciłem. Uprzejmie proszę o powiadomienie, kiedy mogę zgłosić się po odbiór dyplomu. Lublin dn. 24 III 1939 Aleksander Gruchalski”.¹⁸

Bohater tego listu był jednym z pierwszych studentów Wydziału Architektury Politechniki Warszawskiej – absolwentem trzeciego rocznika architektów wychowanych w niepodległej Polsce¹⁹. Wśród profesorów, z którymi zetknął się podczas studiów były takie sławy polskiej architektury, jak Józef Pius Dziekoński, Stanisław Noakowski, Czesław Domaniewski, Karol Jankowski, Rudolf Świerczyński, Oskar Sosnowski, Tadeusz Tołwiński czy Czesław Przybylski.

Po studiach Gruchalski osiadł na stałe w Lublinie, przez trzy pierwsze lata wynajmując mieszkanie przy ul. Bychawskiej 6.²⁰ Po pewnym czasie zamieszkał przy ul. Szpitalnej 8 m. 16. Pracował jako inspektor budownictwa w Wydziale Budownictwa Magistratu miasta Lublina, łącząc pracę zawodową z prowadzeniem prywatnej praktyki architektonicznej²¹. Angażował się w działalność Koła Architektów, organizacji utworzonej w 1926 r. przy Stowarzyszeniu Techników Województwa Lubelskiego, której celem była obrona

interesów zawodowych architekta oraz czuwanie nad poziomem prac architektonicznych wykonywanych na terenie województwa lubelskiego. Gruchalski znalazł się w składzie pierwszego Zarządu²². W 1931 r. na łamach miesięcznika „Technik Lubelski” (organ Stowarzyszenia Techników Województwa Lubelskiego) opublikował artykuł pt. *Na marginesie sprawy budownictwa mieszkaniowego w m. Lublinie*²³. Stan budownictwa mieszkaniowego w Lublinie oceniony jako bardzo słaby i chaotyczny, postulował uporządkować w ramach planowych działań podejmowanych przez samorząd miejski, przy równoczesnym ożywieniu aktywności dzięki tanim kredytom udzielanym przez Bank Gospodarstwa Krajowego. Według Gruchalskiego najlepszym rozwiązaniem dla Lublina byłoby „wszczęcie akcji budowy jedno- i dwurodzinnych domków oraz dążenie do budowy domów blokowych, oddawanych po wybudowaniu na zasadach spłat posiadaczom drobnych kapitałów”.²⁴ Treść artykułu uzupełniały dwie tablice; pierwsza z nich zawierała „Wykaz ilości budynków mieszkalnych z podaniem izb budowlanych w 1930 r. w Lublinie”, druga – „Wykaz ilości mieszkań i izb, które ubyły w 1930 r. w mieście Lublinie”. W tym samym numerze „Technika Lubelskiego”, Gruchalski poinformował o wykreśleniu go z listy członków Stowarzyszenia Techników Województwa Lubelskiego „z powodu nieuiszczenia składek”.²⁵

Córka architekta wspomina, że miał on poglądy lewicowe, i że utrzymywał kontakty z grupą „Praesens”, z kolegami ze studiów: architektami Bohdanem Pniewskim i Romanem Piotrowskim²⁶. W Lublinie towarzyskie kontakty utrzymywał z miejscowymi artystami: Wiktorem Ziółkowskim oraz Januszem Świeżym, z którymi dzielił „pasje fotograficzne”. Potwierdza to odręczny dopisek umieszczony na

¹⁶ Ibidem.

¹⁷ Ibidem.

¹⁸ Ibidem.

¹⁹ *Warszawska Szkoła Architektury 1915–1965. 50-lecie Wydziału Architektury Politechniki Warszawskiej*, pr. zb., Warszawa 1967, s. 277, 299.

²⁰ Archiwum Państwowe w Lublinie [dalej: APL], Akta miasta Lublina, 1918–1939 [dalej: AmL], sygn. 1814, s. 128, 179.

²¹ Praca Gruchalskiego na państwowej posadzie poświadczona jest wieloma materiałami z APL. Zob. np. AmL, sygn. 1944, *Księga protokołów Rad Budowlanych 1929–1932*; sygn. 453: *Spis pracowników miejskich od 22 lutego 1933 roku*; Urząd Wojewódzki Lubelski, Wydział V, Komunikacyjno-Budowlany [dalej: UWL, WKB]; sygn. 2895: *Lublin różne sprawy budowlane*. Zob. też: „Dziennik Zarządu M. Lublina” 1928, nr 45, s. 599, 1932, nr 3–4, s. 1028, 1053.

²² „Głos Lubelski”, 1926, nr 96, s. 4; H. Gawarecki, *O dawnym Lublinie*, Lublin 1974, s. 274. W chwili założenia Koło Architektów liczyło 16 członków. Jego przewodniczącym był inż. arch. Ignacy Kędziński, a członkami Zarządu – Gruchalski oraz inż. arch. Kazimierz Lipiński.

²³ Inż. Al. Gruchalski, *Na marginesie sprawy budownictwa mieszkaniowego w m. Lublinie*, „Technik Lubelski”, R. III, styczeń 1931, nr 1, s. 12–14.

²⁴ Ibidem, s. 12.

²⁵ „Technik Lubelski”, R. III, styczeń 1931, nr 1, s. 24. Informacja powtórzona w 4. numerze tego czasopisma z kwietnia 1931 r.

²⁶ Na podstawie wywiadów z J. Bunschem (wspomnienia K. Bunsch zostały spisane w 1977 r.). Pniewski ukończył studia rok wcześniej niż Gruchalski, a Piotrowski rok później. Zob.: *Warszawska Szkoła Architektury...*, s. 299.

jednej z wizytówek Gruchalskiego pochodzących ze zbiorów Ziółkowskiego: „dziś o godz. 15.55 jedziemy z żoną do Krężnicy. Prosiłbym abyście Pan i p. Świeży przyjechali dziś wieczorem o g. 20.40 z aparatem i kliszami”.²⁷ O „fotografii” pisze też Gruchalski do Ziółkowskiego w karcie pocztowej z 25 VI 1932 roku: „Szanowny Panie Wiktorze. Siedzę w Urzędowie już tydzień. Zdjęć nie robiłem jeszcze, choć mam dużo klisz. Dopiero teraz zacznę i przez pozostałe dwa tygodnie chyba nadrobię dużo. Bardzo proszę Pana o przybycie do Urzędowa jak najszybciej – tylko tak żeby Pan był przez niedzielę lub na Piotra i Pawła. Przyjechać najlepiej samochodem wprost – kosztuje ten przejazd 4 zł 40 gr. w jedną stronę. Oczekując przyjazdu ściskam dłoń.”²⁸ I chociaż trudno obecnie odpowiedzieć, co miało być treścią fotografii wykonywanych w Krężnicy czy w Urzędowie, to domyślać się można, że chodziło o regionalne stroje ludowe. Zarówno Ziółkowski, jak i Świeży byli miłośnikami sztuki ludowej, jej badaczami oraz dokumentalistami. Obaj fotografowali regionalne ubiory.²⁹ Prośba o przyjazd do Urzędowa w niedzielę lub w dzień świąt Piotra i Pawła, kiedy kościelne nabożeństwo zgromadzi wiernych w pięknych strojach dawała szansę uzyskania dobrej dokumentacji. Jednak w przypadku przyjazdu Ziółkowskiego do Urzędowa chodziło raczej o coś innego – o tamtejszych garncarzy, bo to właśnie im i ich wytworom poświęcił on książkę opublikowaną w 1935 roku.³⁰

Na początku niemieckiej okupacji w Lublinie, w dniach 9 i 11 listopada 1939 r., miały miejsca ma-

sowe aresztowania inteligencji lubelskiej³¹, które historycy określili jako „Sonderaktion” – akcja nadzwyczajna. 9 listopada Aleksander Gruchalski został aresztowany i trafił do celi nr 35 na lubelskim zamku³². Jako jedna z siedmiu osób spośród 64 uwięzionych w celi nr 35 wyszedł na wolność już następnego dnia. Być może szybkie uwolnienie architekta sugeruje, że aresztowanie nastąpiło przypadkiem. *Sonderaktion Lublin* było akcją skierowaną przede wszystkim przeciwko profesorom Katolickiego Uniwersytetu Lubelskiego, nauczycielom, duchowieństwu, adwokatom i sędziom oraz studentom i uczniom szkół średnich. Jednym z aresztowanych był spokrewniony z Gruchalskim poprzez rodzinę matki ks. bp Zdzisław Goliński – zastępca profesora teologii moralnej KUL i profesor w Seminarium Duchownym w Lublinie, którego aresztowano również 9 września³³. Tuż po uwolnieniu obawiając się ponownego aresztowania Gruchalski opuścił Lublin i przeniósł się do Urzędowa. Pobyt w rodzinnej miejscowości nie gwarantował mu jednak bezpiecznego życia. Jego starszy brat, Jan Gruchalski ps. „Sokół”, związany z ruchem komunistycznym w powiecie janowskim od lat był jednym z głównych organizatorów lewicowej konspiracyjnej Robotniczo-Chłopskiej Organizacji Bojowej, a następnie Polskiej Partii Robotniczej i dowodził kilkunastoosobowym oddziałem Gwardii Ludowej³⁴. Na początku 1943 r. padł ofiarą wewnętrznych rozgrywek w szeregach Gwardii Ludowej³⁵. Niedługo później, 5 maja 1943 r. Aleksander został zastrzelony na ulicy w Urzędowie. Jego zabójcami byli polscy funkcjonariusze „Kripo”

²⁷ W Dziale Zbiorów Specjalnych Wojewódzkiej Biblioteki Publicznej im. H. Łopacińskiego w Lublinie [dalej: WBPL ZS] przechowywane są trzy wizytówki A. Gruchalskiego pochodzące ze zbiorów Ziółkowskiego – sygn. XXVA, T. 26, Wizyt. 19z, 20z, 25z. Zob. też: *Katalog dokumentów życia społecznego 1918–1939*, oprac. J. Kus, Lublin 2012, s. 214, poz. 777.

²⁸ WBPL ZS, sygn. 2273, t. III, k. 236 [korespondencja Ziółkowskiego z Aleksandrem Gruchalskim].

²⁹ Świeży zgromadził bogate zbiory: ponad 1000 filmów i klisz dokumentujących ubiory ludowe. Za: J. Optołowicz, *Janusz Świeży. Życie i działalność*, „Prace i Materiały Etnograficzne”, T. XVIII, 1961, cz. 1. Zob. też: R. Reinfuss, *Zmarł Janusz Świeży*, „Polska Sztuka Ludowa”, 17, 1963, nr 1, s. 60–61; M. Surmacz, *Janusz Świeży (1884–1962). Etnograf z zamiłowania*, katalog wystawy w Muzeum Lubelskim, wrzesień–listopad 2013, Lublin 2013.

³⁰ J. Kot [W. H. Ziółkowski], *Kropielniczki garncarzy z Urzędowa*, Lublin 1935. Z treści książki wynika, że jedną z kropielniczek otrzymał Ziółkowski podczas swego pobytu w Urzędowie w 1932 r. Przed II wojną światową było tam 25 garncarzy. Ich warsztaty nastawione były nie tylko na produkcję naczyń użytkowych, ale również zdobionych przedmiotów o dużych walorach

plastycznych, jak kropielniczki, pasyjki, różnego rodzaju figurki i zabawki. Zob.: T. Wyka, *Garncarstwo urzędowskie*, Lublin-Urzędów 1996, s. 11.

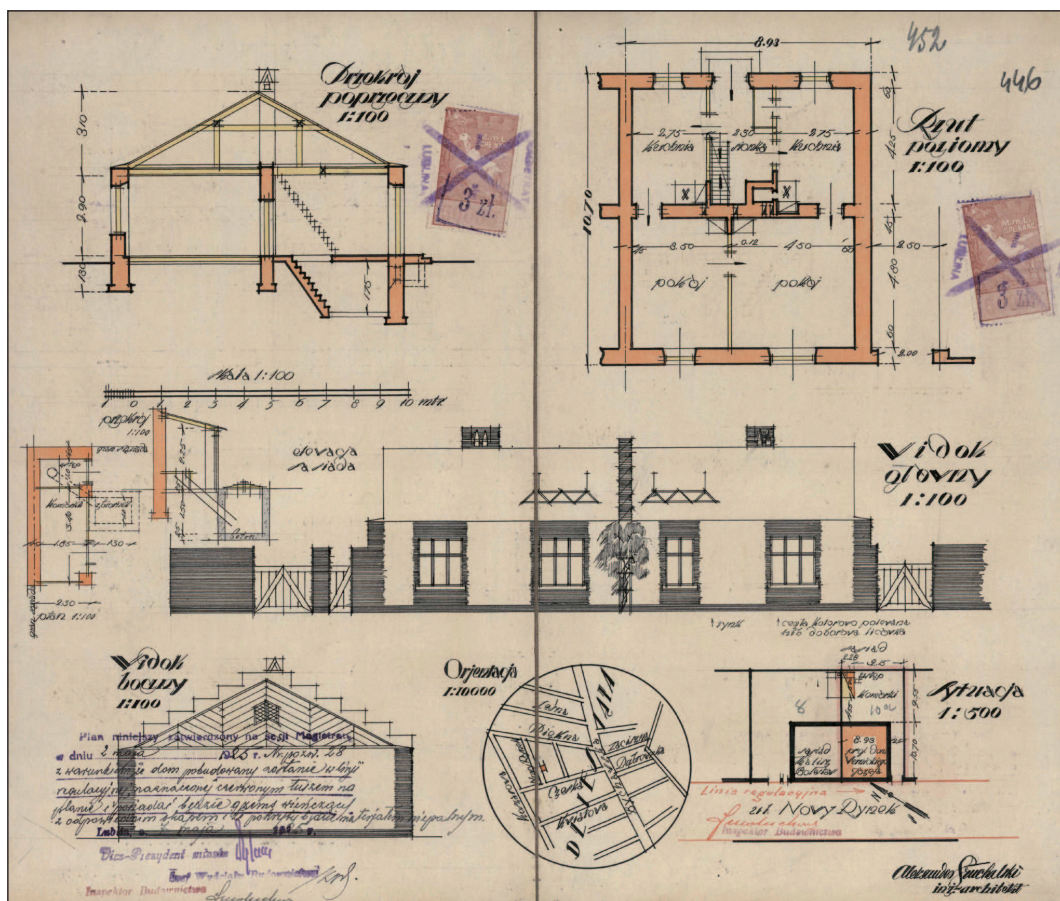
³¹ *Sonderaktion Lublin, listopad 1939*, red. Z. Mańkowski, Lublin 1989.

³² Ibidem, s. 90 [we wspomnieniach S. Wojciechowskiego, *Cela nr 35*].

³³ Ks. bp Z. Goliński został aresztowany na ulicy. W więzieniu na zamku przebywał do 26 III 1940 r. Uwięziony był w innej celi niż A. Gruchalski. Za: *Sonderaktion Lublin...*, s. 29, 35, 55.

³⁴ *Urzędów w latach okupacji niemieckiej 1939–1944*. Materiały konferencji naukowej, Urzędów 10 V 1986, red. Z. Mańkowski, Urzędów 1988, s. 26; *Urzędów w latach okupacji niemieckiej 1939–1944*. *Aneks*, red. T. Moch et. al., Urzędów 1992, s. 4.

³⁵ K. Kołodziejczyk, *Jan Gruchalski „Sokół” – komunista czy zdrajca?*, „Głos Ziemi Urzędowskiej” 2007. Zob. też: W. Szymanek, *W latach okupacji niemieckiej 1939–1944*, [w:] *Dzieje Urzędowa*, red. R. Szczygieł, M. Surdacki, Lublin-Urzędów 2011, s. 381, 389; P. Gontarczyk, *Z genealogii elit PZPR. Przypadek Stefana Kilianowicza vel Grzegorza Korczyńskiego*, „Glaukopis”, 2003, nr 1, s. 219–220.



3. A. Gruchalski, projekt domu Józefa Wernickiego przy ul. Nowy Rynek w Lublinie, APL, AmL, sygn. 1814, s. 451.

Fot. Pracownia Reprograficzna APL

3. A. Gruchalski, design of the house of Józef Wernicki at Nowy Rynek Street in Lublin, APL, AmL, sygn. 1814, p. 451.

Photo: Lab reprographics APL

z Kraśnika, którzy rozpoznając w nim działacza podziemia (być może, że w wyniku denuncjacji), strzelali bez ostrzeżenia³⁶. Aleksander Gruchalski został pochowany na cmentarzu w Urzędowie we wspólnym grobie z Janem.

Początek samodzielnej działalności architektonicznej Aleksandra Gruchalskiego przypadł na rok 1925. Architekt wykonał wówczas szereg projektów dotyczących zarówno rozbudowy już istniejących budynków mieszkalnych, jak i budowy nowych. Były to obiekty przy ul. Zacisznej, Długiej 46, Czechowskiej 38, Równej 14, Ciepłej 63, Króla Leszczyńskiego 24, Dolnej Panny Marii 53, Żelaznej 31, Nowy Rynek 8 i 9.³⁷ Żaden z budynków nie wyróżniał się szczególną formą architektoniczną. Zlokalizowane na małych działkach były w większości niewielkimi

parterowymi lub jednopiętrowymi domami o minimalnym programie użytkowym. Charakteryzowała je nieskomplikowana bryła oraz dekoracja architektoniczna ograniczona do uproszczonych gzymsów lub całkowity jej brak. Wyjątkiem był parterowy dom Józefa Wernickiego przy ul. Nowy Rynek (il. 3), którego elewacje ożywiały rytm naprzemiennych, szerokich pasów gładko tynkowanych oraz pasów ceglanych, z „cegły kolorowej polewanej lub doborowej licówki”. Domy te projektowane były dla niebogatych inwestorów – robotników lub urzędników niskiego szczebla, mieszkańców przedmieść Lublina, stąd wynikała ich uproszczona forma.

Opracowania graficzne projektów Gruchalskiego zwłaszcza okładki, zawierają obok tytułu także rysunki brył projektowanych budowli³⁸. Charakteryzu-

³⁶ *Urzędów w latach okupacji niemieckiej 1939–1944. Aneks...*, s. 5. Dostępne źródła nie potwierdzają działalności A. Gruchalskiego w którejś z podziemnych, niepodległościowych organizacji.

³⁷ APL, AmL, sygn. 1814, s. 6, 125–131, 133–138, 192, 245, 253, 366, 367, 441. Wymienione domy albo już nie istnieją, albo zostały całkowicie przekształcone w późniejszych latach.

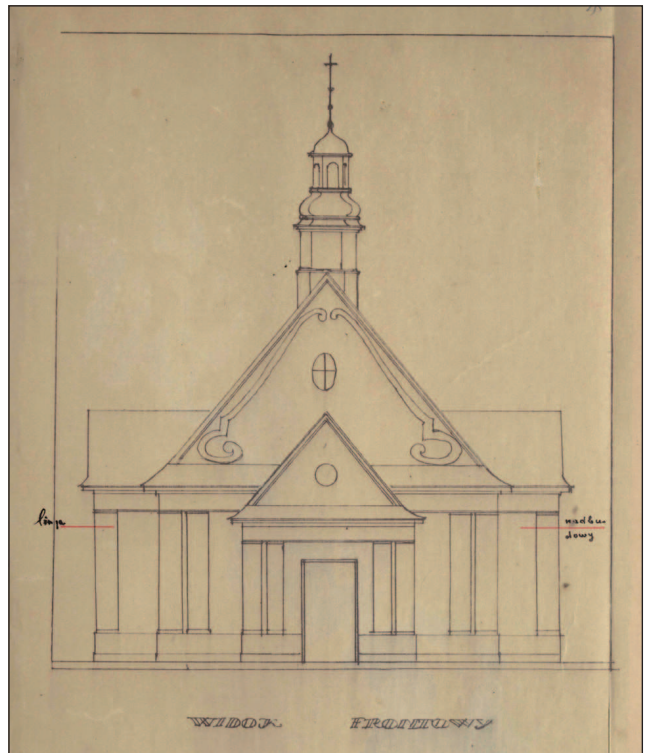
³⁸ APL, AmL, sygn. 1814, s. 367, 451.

ją się uproszczeniem i grubymi liniami kreślonymi czarnym tuszem, upodabniając się do drzeworytów lub linorytów, co świadczy o plastycznych „pasjach” młodego architekta³⁹. Obok projektowania Gruchalski zajmował się także nadzorem budowlanym realizacji budowli, których był autorem⁴⁰.

W 1926 roku został zatwierdzony projekt Gruchalskiego rozbudowy budynku przy ul. Obywatelskiej 7, który należał do Mikołaja Pajdowskiego – dyrektora Lubelskiej Izby Rolniczej⁴¹. Dom ten oddany do użytku w 1930 r., do dziś istniejący, chociaż współcześnie znacznie przekształcony, mieścił sześć mieszkań zaopatrzonych w kuchnie, ale pozbawionych instalacji wodociągowej oraz kanalizacji⁴². W 1926 r. na terenie fabryki eternitu braci Rylskich przy ul. Firlejowskiej zaprojektował też dom mieszkalny dla wicedyrektora firmy, który wybudowano w roku następnym⁴³.

W latach 1924–1925 po rozebraniu na placu Litewskim prawosławnego soboru podjęto działania zmierzające do zmiany układu kompozycyjnego placu⁴⁴. Kiedy w 1926 r. lubelski magistrat ogłosił konkurs na jego regulację Gruchalski został jednym z jego uczestników, obok Bohdana Kelles-Krauzego i Jerzego Sienickiego. Projekty Gruchalskiego i Kelles-Krauzego posłużyły do określenia szczegółowych warunków zagospodarowania placu.

W 1928 r. Gruchalski opracował projekt przebudowy kościoła w Ostrówku w powiecie lubartowskim⁴⁵ (il. 4). Parafia Ostrówek została erygowana 8 lipca 1921 r. przez wydzielenie miejscowości poprzednio należących do parafii Czemierniki i Kock⁴⁶. Kilka miesięcy wcześniej mieszkańcy Ostrówka zakupili dawny dwór Grodzickich i zaadaptowali go na kościół kierując się przy tym projektami sporządzonymi przez



4. A. Gruchalski, projekt rozbudowy kościoła w Ostrówku, 1928 r., APL, UWL, WKB, sygn. 1323. Fot. Pracownia Reprograficzna APL

4. A. Gruchalski, project of expansion of the church in Ostrówek, 1928, APL, UWL, WKB, sygn. 1323. Photo: Lab reprographics APL

Kelles-Krauzego⁴⁷. Prace objęły jednak tylko wnętrze budowli. Dopiero przebudowa przeprowadzona według pomysłu Gruchalskiego w 1929 r. spowodowała, że kościół uzyskał swój obecny wygląd. Przebudowa polegała przede wszystkim na podwyższeniu ścian budynku i zastąpieniu pierwotnego dachu naczółkowego smuklejszym i optycznie lżejszym dachem dwuspadowym z pseudobarokową sygnaturką. Porów-

³⁹ Innym poświadczeniem plastycznego talentu Gruchalskiego są rysunki oraz akwarele ze zbiorów J. Bunscha. Jeden z rysunków przedstawia scenkę rodzajową z osobami odpoczywającymi na łące, tematem pozostałych prac są budowle: dom tatarski w Janowie, kamienice przy Rynku Starego Miasta w Warszawie, kazimierska kamienica braci Przybyłków oraz tamtejsza fara, cerkiew w Chodorowie (il. 2).

⁴⁰ Np. przy realizacji domu stawianego przy ul. Bychawskiej 80. Zob.: APL, AmL, sygn. 1814, s. 179. Nadzorując i prowadząc prace budowlane Gruchalski legitymował się zaświadczeniem wydanym mu przez Ministerstwo Robót Publicznych w dniu 9 IV 1924 r. Zob.: APL, UWL, WKB, sygn. 2876, k. 012 jpg.

⁴¹ H. Gawarecki, *Rozwój urbanistyczny...*, op. cit., s. 245.

⁴² APL, Inspekcja Budowlana [dalej: IB], sygn. 3361: *Obywatelska 7a (1936)*.

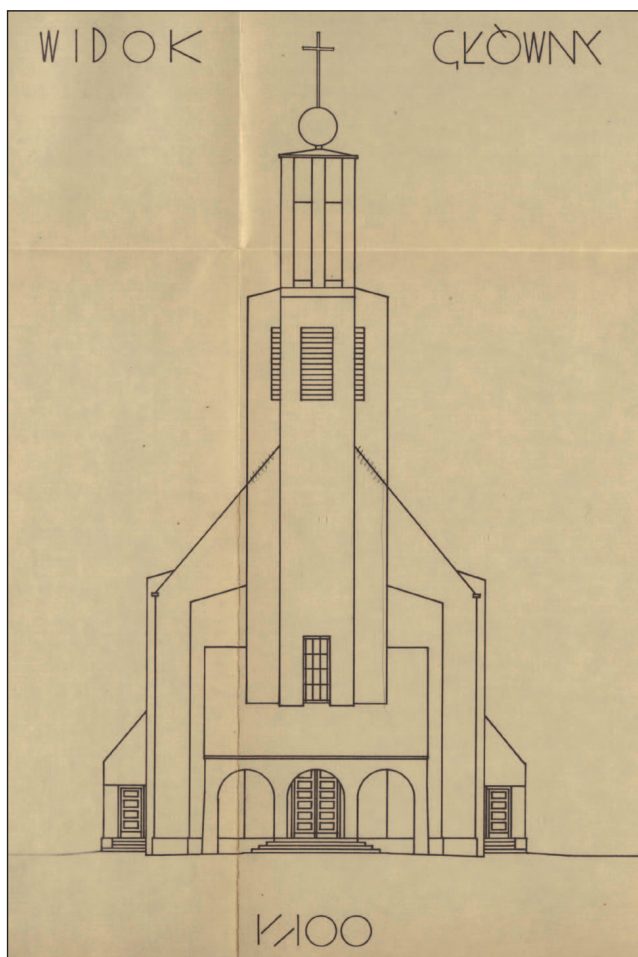
⁴³ J. Czerepińska, G. Michalska, J. Studziński, *Katalog architektury przemysłowej w Lublinie*, T. I, cz. II, Lublin 1995, mps w Bibliotece Wojewódzkiego Urzędu Ochrony Zabytków w Lublinie [dalej: WUOZ].

⁴⁴ „Dziennik Zarządu M. Lublina” nr 17 z 23.10.1926, s. 121; WUOZ, sygn. 13933: *Plac Litewski w Lublinie. Studium architektoniczno-krajobrazowe*, Lublin 2000, s. 21.

⁴⁵ APL, UWL, WKB, sygn. 1323: *Projekt rozbudowy kościoła w Ostrówku, pow. lubartowski*.

⁴⁶ Archiwum Archidiecezji Lubelskiej [dalej: AAL], IVb:87, *Kościół parafialny i parafia Ostrówek, 1921–1937*; M. T. Zahajkiewicz, *Diecezja Lubelska. Informator historyczny i administracyjny*, Lublin 1985, s. 244–245.

⁴⁷ E. Błotnicka-Mazur, *Między profesją i pasją. Życie i twórczość Bohdana Kelles-Krauzego*, Lublin 2010, s. 123–124.



5. a) A. Gruchalski, projekt kościoła pw. św. Jana Marii Vianney'a w Polichnie, 1929 r., widok frontu kościoła, APL, UWL, WKB, sygn. 986. Fot. Pracownia Reprograficzna APL

5. a) A. Gruchalski, design of the St. Jan Maria Vianney's church in Polichna, 1929, front view of the church, APL, UWL, WKB, sygn. 986. Photo: Lab reprographics APL

nianie projektów przygotowanych przez Gruchalskiego z aktualnym stanem świątyni ujawnia kilka różnic⁴⁸. Kościół w Ostrówku prezentuje się jako skromna modernistyczna budowla, chociaż Gruchalski projektował go w duchu historyzującego, malowniczego modernizmu. Projekt architekta był niewątpliwie bardziej jednorodny, wiążąc neobarokowe wnętrza kościoła z jego wyglądem zewnętrznym.

Inną świątynią, łączoną z Gruchalskim jest rzymskokatolicki kościół pw. św. Jana Marii Vianney'a



5. b) A. Gruchalski, projekt kościoła pw. św. Jana Marii Vianney'a w Polichnie, 1929 r., widok boczny, APL, UWL, WKB, sygn. 986. Fot. Pracownia Reprograficzna APL

5. b) A. Gruchalski, design of the St. Jan Maria Vianney's church in Polichna, 1929, side view, APL, UWL, WKB, sygn. 986. Photo: Lab reprographics APL

w parafii erygowanej 1 listopada 1929 r. w Polichnie nieopodal Kraśnika (il. 5 a, b). W jej obszar włączono wówczas teren parafii Modliborzyce⁴⁹. Nad projektem kościoła Gruchalski pracował w pierwszych miesiącach 1929 roku⁵⁰. Bryłę budowli, jednonawową z pojedynczą wieżą frontową i dwiema zakrystiami, zaprojektował jako murowaną z cegły i obustronnie otynkowaną. Budową świątyni w latach 1929–1931 kierował Ludwik Słapczyński, doświadczony majster murarski z Zaklikowa⁵¹.

O wyglądzie kościoła w Polichnie zadecydowało rozwiązanie fasady, której głównym elementem jest smukła wieża z poprzedzającym ją w przyziemiu arkadowym podcieniem osłaniającym spadzisty pulpityowy dach. Wieżę wieńczy prostopadłościenna, ażurowa latarnia z prostymi prześwitami i krzyżem na kuli na szczycie. Narożniki pomiędzy bokami wieży a frontem korpusu nawowego wypełniają budyneczki dwukondygnacyjnych lokalności (składziku oraz prowadzącej na wieżę klatki schodowej) z prostokątnymi oknami i pulpityowymi daszkami jako nakryciem.

⁴⁸ Nie została zrealizowana planowana przez Gruchalskiego prostopadłościenna kruchta z dwuspadowym dachem. W trójkątnych szczytach dachów korpusu oraz transeptu świątyni dostrzegaliśmy jest brak ujętej projektem dekoracji – kształtowanych w tynku okuciowych ornamentów z motywem woluty. Różnice dotyczą też redukcji liczby lizen mających zdobić elewacje świątyni, a ponadto wyglądu niektórych otworów okiennych, np. zastąpienia owalnego okienka z fasady prostokątnie wydłużonym oknem o półkolistym zamknięciu.

⁴⁹ AAL, Rep.61, IVb:95, *akta parafii Polichna (1926–1967)*.

⁵⁰ APL, UWL, WKB, sygn. 986: *Projekt kościoła w Polichnie, pow. janowski*.

⁵¹ L. Słapczyński w czerwcu 1930 r. – gdy trwały prace nad sklepieniami kościoła – rozchorował się i niedługo potem zmarł. Zob.: AAL, Rep. 61, IVb:95, *Polichna*. Pracami murarskimi kierował następnie Julian Stryjecki, również pochodzący z Zaklikowa. Zob. też: J. Żywicki, *Architektura neogotycka na Lubelszczyźnie*, Lublin 1998, s. 110, 114.

Frontową elewację wieży do dwóch trzecich wysokości flankują smukłe skarpy⁵².

W ukształtowaniu bryły i wewnętrznym rozwiązaniu kościoła w Polichnie dostrzegalne jest dążenie do połączenia tradycji ze współczesnością. Smukła bryła korpusu nawowego, skarpy, wertykalne składniki frontu świątyni oraz wydłużone okna nawiązują do tradycji gotyckiej, zaś frontowy podcień przypomina soboty charakterystyczne dla śląskiego oraz małopolskiego budownictwa drewnianego. Z kolei o współczesnym, modernistycznym charakterze budowli decyduje ograniczenie elementów dekoracyjnych, prostokątne wykroje okien i prześwitów, a także skomponowanie bryły z uproszczonych, stereometrycznych składników.

W sierpniu 1930 r. Rada Budowlana pozytywnie zaopiniowała przygotowany przez Gruchalskiego projekt kiosku handlowego przy ul. Nowej, a także projekty czteropiętrowego domu mieszkalnego Spółdzielni Stowarzyszenia Mieszkaniowego „Spółdom” przy ul. Wieniawskiej 6 opracowane wspólnie z inż. arch. Henrykiem Bekkerem⁵³ (il. 6). Budowę tego domu o ogromnej kubaturze, którego bryła wypełniła narożnik pomiędzy ulicami Wieniawską i Zielną (obecnie Bieczyńskiego), prowadzono w latach 1930–1932⁵⁴. W pełni nowoczesny, modernistyczny dom, wypełnił narożnik ulic dobrze oświetlonymi mieszkaniami o wysokim standardzie, którego lokatorami byli przede wszystkim adwokaci, lekarze, komornicy sądowi oraz wysocy rangą urzędnicy.

W latach 30. Aleksander Gruchalski dla rodzinnego Urzędowa przygotował „piękny projekt szkoły”, który „niestety spotkał się z nieprzychylną opinią, gdyż był zbyt kosztowny”⁵⁵ i nie został zrealizowany. Zrealizowano natomiast zaprojektowaną prawdopodobnie w 1930 r. szkołę w Parczewie – budynek wykorzystujący stylistykę modernizmu⁵⁶.



6. Dawny dom mieszkalny Spółdzielni Stowarzyszenia Mieszkaniowego „Spółdom” przy ul. Wieniawskiej 6 w Lublinie zaprojektowany przez H. Bekkera i A. Gruchalskiego. Fot. J. Żywicki, 2014

6. Former residential home of the Cooperatives Housing Association „Spółdom” at Wieniawska Street in Lublin designed by H. Bekker and A. Gruchalski. Photo by J. Żywicki, 2014

W lipcu 1934 r. inż. Gruchalski – urzędnik Magistratu m. Lublina zwrócił się z prośbą do swych władz zwierzchnich o wydanie zaświadczenia potrzebnego do okazania w Izbie Skarbowej, że w 1932 r. sporządził tylko jeden projekt architektoniczny⁵⁷. Dotyczył on nieistniejącego już dziś dwupiętrowego domu mieszkalnego Marceliego Więckowskiego, który w latach 1932–1936 został zbudowany przy ul. Narutowicza 49 (róg ul. Konopnickiej 2)⁵⁸. W tym samym piśmie architekt prosił ponadto o poinformowanie

⁵² Tak, jak w przypadku kościoła z Ostrówka, tak i tu porównanie projektów sporządzonych przez Gruchalskiego z dzisiejszym stanem budowli ujawnia różnice. Najistotniejsze dotyczą braku planowanych przez architekta bocznych wejść do kościoła, braku smukłej sygnaturki, a także zmniejszenia wysokości skarp. Te ostatnie miały przewyższać mury kościoła.

⁵³ APL, AmL, sygn. 1944: *Księga protokołów Rad Budowlanych 1929–1932*, s. nlb. H. Bekker (1886–1942), był absolwentem Politechniki w Monachium, a jako architekt zaznaczył się w Lublinie w okresie międzywojennym. W 1927 r. zaprojektował dla Spółdzielczego Stowarzyszenia Mieszkaniowego „Spółdom” dużą kamienicę przy ul. Probstwo 19 (inwestycję zrealizowano w latach 1928–1930).

⁵⁴ APL, IB, sygn. 5706: *Wieniawska 6 (1931–1950)*; APL, IB, sygn. 5707: *Wieniawska 6, cz. II (1936–1943)*.

⁵⁵ M. Barwa-Grotkowska, *Publiczna 7-klasowa Szkoła Powstaniecka „Jagiellońska” w Urzędowie lata 1923–1939*, „Głos Ziemi Urzędowskiej”, 1996, s. 11–12. Wcześniej, w połowie lat 20. wystawiono w Urzędowie, przy ul. Wodnej, zaprojektowany przez bohatera tego artykułu dom rodzinny Gruchalskich (dziś zamieszkiwany przez rodzinę Rollów).

⁵⁶ APL, UWL, WKB, sygn. 263: *Sprawozdanie z lustracji budowlanej we Włodawie, 1935*, s. 14. Budowę prowadził inż. Wojciechowski z Lublina. W 1933 r. szkoła została oddana do użytku.

⁵⁷ APL, IB, sygn. 3247: *Narutowicza 49 (1928–1940)*, s. 7–9.

⁵⁸ APL, AmL, sygn. 1944: *Księga protokołów Rad Budowlanych 1929–1932*, s. nlb.; APL, IB, sygn. 3247: *Narutowicza 49/Konopnicka 2 (1928–1940, 1948)*.



7. a) Kaplica na cmentarzu przy ul. Unickiej w Lublinie zaprojektowana przez A. Gruchalskiego, widok od frontu.
Fot. J. Żywicki, 2014

7. a) The chapel in the cemetery at Unicka Street in Lublin designed by A. Gruchalski, view from the front.
Photo by J. Żywicki, 2014

władz podatkowych, że nie kieruje żadnymi robotami prywatnymi na terenie Lublina, gdyż jest to „służbowo zakazane”.⁵⁹

Nie wiadomo czy zła ocena pracy Gruchalskiego⁶⁰, czy też ograniczenia związane z podejmowaniem prywatnych zleceń, którym podlegali architekci zajmujący państwowe posady, spowodowały jego odejście z pracy w lubelskim magistracie. W drugiej połowie lat 30. jego nazwisko nie figuruje już w wykazach pracowników tego urzędu⁶¹.

W 1932 roku, po kilku latach starań założono w północno-wschodniej części Lublina, na tzw.



7. b) Kaplica na cmentarzu przy ul. Unickiej w Lublinie zaprojektowana przez A. Gruchalskiego, widok od tyłu.
Fot. J. Żywicki, 2014

7. b) The chapel in the cemetery at Unicka Street in Lublin designed by A. Gruchalski, view from the rear.
Photo by J. Żywicki, 2014

gruntach pobazylińskich oraz części folwarku Ponikwoda nowy rzymskokatolicki cmentarz grzebalny⁶². Jesienią 1934 roku rozpoczęto na nim budowę kaplicy przedpogrzebowej, według planów sporządzonych przez Gruchalskiego⁶³. Rok później „Głos Lubelski” informował: „W niedzielę, dn. 3 listopada o godz. 10 rano odbędzie się na cmentarzu katolickim przy ul. Unickiej poświęcenie nowozbudowanej na tym cmentarzu kaplicy. Budowę kaplicy podjęto rok temu i doprowadzono ją już do końca nie małym kosztem koło 55 000 zł. Kaplica jest ładna i duża, prawie jak kościół i wzniesiona została z funduszków cmentarza. Nie jest ona jeszcze całkiem skończona, brak bowiem zewnętrznego otynkowania i urządzeń wewnętrznych...”.⁶⁴

Kaplica na cmentarzu przy ul. Unickiej jest z pewnością nie tylko najbardziej znaną, ale i najbardziej cenioną budowlą zaprojektowaną przez Gruchalskiego (il. 7 a, b). H. Gawarecki chwalił ją za oryginalne ujęcie bryły. Budowla jest rzeczywiście oryginalna i malownicza. Decyduje o tym ukształtowanie jej masywu

⁵⁹ O ograniczeniach jakim podlegali architekci zajmujący posady państwowe pisze E. Błotnicka-Mazur, op. cit., s. 44–48.

⁶⁰ Lustracja przeprowadzona w 1933 r. w lubelskim magistracie wykazała, że przy ponad trzydziestu nadzorowanych przez architekta budowach popełniono wykroczenia dotyczące naruszenia obowiązujących przepisów. Zob.: APL, UWL, WKB, sygn. 239, s. 321–331.

⁶¹ Ostatnie znane nam pisma, w których Gruchalski występuje jako urzędnik państwowy datowane są na wrzesień 1935 r. APL, IB, sygn. 5327: *Szopena 41 (1935–1940)*; APL, IB, sygn. 3674: *Piechoty 25 (1935–1950)*.

⁶² AAL, Rep. 61, XVI:12, *Cmentarze grzebalne w Lublinie*; APL, AmL, sygn. 2000: *Nowego cmentarza na gruntach po Bazyliańskich (1923–1933)*.

⁶³ *Nowy cmentarz i kaplica-kościół przy ul. Unickiej w Lublinie*, „Wiadomości Diecezjalne Lubelskie”, R. XIX., październik 1937, nr 10, s. 305–307; H. Gawarecki, *Rozwój urbanistyczny...*, op. cit., s. 261; M. T. Zahajkiewicz, op. cit., s. 98; *Archidiecezja Lubelska 2006*, pr. zb., Lublin 2006, s. 385–386; WUOZ, tzw. karta biała, sygn. 4487; B. Stanek-Lebioda, A. Smolnik, *Kaplica cmentarna ob. kościół pw. Najświętszego Zbawiciela*.

⁶⁴ *Nowa kaplica cmentarna*, „Głos Lubelski”, nr 297 z 30 X 1935, s. 5.

frontowego (poprzedzona podcieniem jednowieżowa fasada ukształtowana z nakładających się na siebie bryły), zastosowanie stromych dachów, oskarpowanie ścian, a ponadto skontrastowanie gładkich i jasnych tynków elewacji z grubą fakturą czerwonych dachówek. Styl kaplicy należy zaliczyć do modernizmu inspirowanego architekturą przeszłości („romańska” addycyjność bryły, „gotyckie” oskarpowanie ścian). Można też widzieć w nim – jak ocenia to Hubert Mącik – „połączenie tzw. stylu narodowego w polskiej architekturze sakralnej z modernizmem”.⁶⁵ „Wśród wyraźnych historycznych nawiązań w bryle budynku (...) możemy wyróżnić poza stromymi dachami, również arkadę w zewnętrznej ścianie prezbiterium – swoistą trawestację częstych w Polsce kaplic ogródcowych, wmurowanych między skarpy prezbiteriów kościołów gotyckich. Ryzalit kruchty jest motywem o jednoznacznie wernakularnych inspiracjach. Podobny motyw, choć oczywiście w innej skali i innych formach, występuje w farze w Kazimierzu Dolnym...”.⁶⁶

Druga połowa lat 30. XX w. była okresem wyjątkowej aktywności architektonicznej Aleksandra Gruchalskiego. Przez dwa lata (1935 i 1936) angażował się w budowę kamienicy Antoniego Simona przy ul. Skłodowskiej 12.⁶⁷ W 1935 r. sporządził jej projekt, a potem – do sierpnia kolejnego roku – nadzorował jej budowę, prowadzoną pod kierunkiem doświadczonych majstrów: murarza Władysława Witkowskiego oraz cieśli Józefa Cyrka. W trakcie budowy, w kwietniu 1936 r. Gruchalski sporządził nowy projekt w związku z decyzją inwestora o powiększeniu kamienicy o trzecie piętro, a potem ponownie nadzorował prace budowlane. Prowadzono je pod kierunkiem wymienionych wyżej majstrów do maja 1938 roku. Po zakończeniu inwestycji kamienica prezentowała się jako modernistyczna budowla o prostej bryle oraz gładkich, symetrycznie zakomponowanych elewacjach z prostokątnymi oknami i balkonami wyposażonymi w metalowe balustrady. Akcentem elewacji frontowej było przebiegające przez niemal pełną jej wysokość wydłużone okno klatki schodowej, a także grube, półkoliste i boniowane filary, które flankowały główne wejście do budynku i wspierały osłaniający je okapowy daszek.

Analogiczny typ wielolokatorskiego domu dochodowego o modernistycznym stylu prezentowały również te kamienice, które Gruchalski projektował jako kolejne. Typowe dla nich były prostopadłościene bryły, płaskie dachy, a także pozbawione detalu symetryczne elewacje, w których oś środkową zaznaczał pion okien oświetlających klatkę schodową. O indywidualnych różnicach pomiędzy poszczególnymi budowlami, a przy tym o ich mniej lub bardziej ekspresyjnej formie, decydowały szczegóły, na przykład wzbogacenie elewacji płytkim ryzalitem, wgłębieniem lub wyokrągleniem któregoś narożnika.

W 1936 r. Władysław Chmielewski (właściciel znanej lubelskiej cukierni) dwukrotnie angażował Gruchalskiego w projektowanie swojej kamienicy czynszowej przy ul. Skłodowskiej 10.⁶⁸ W maju 1936 r. Gruchalski wykonał pierwszy projekt tego domu, w grudniu – drugi (tzw. projekt zamienny), wprowadzający pewne przekształcenia w wewnętrznym rozplanowaniu pomieszczeń. Następnie nadzorował prace budowlane przy tej inwestycji, realizowane przez W. Witkowskiego oraz J. Cieślika – majstra cieślińskiego. W tym samym roku zaprojektował jeszcze kilka innych budynków. Były wśród nich kamienice dochodowe – trzypiętrowa przy ul. Chopina 19⁶⁹ (il. 8) i dwupiętrowa przy ul. Skłodowskiej 46 (obecnie: 50)⁷⁰, a także odznaczająca się znaczną kubaturą willa Kamilli Moritz przy ul. Podwale 9⁷¹. Angażował się też w projektowanie oraz nadzór budowlany przy nadbudowie drugiego piętra kamienicy mieszkalnej wystawionej w 1910 r. przy ul. Pięknej 7. Architekt nie omijał również zamówień innego typu, o czym świadczy sporządzony przez niego w grudniu 1936 r. projekt reklamy neonowej firmy „Szkłopol”.⁷²

Przez trzy lata Gruchalski zajmował się dwupiętrowym domem mieszkalnym przy ul. Godebskiego 13.⁷³ W 1936 r. wykonał jego projekt, w kolejnym wprowadził do niego kilka zmian, a potem (do grudnia 1938 r.) nadzorował jego budowę. Po zakończeniu wszystkich prac dom ten prezentował się jako wygodna i w pełni nowoczesna budowla. Charakterystycznymi elementami jej eleganckiej, siedmioosiowej i symetrycznie zakomponowanej fasady były półkoliste balkony, upodobnione do wieżyczki ryzalit środkowy o za-

⁶⁵ H. Mącik, *Kaplica na cmentarzu przy ulicy Unickiej w Lublinie*. Opracowanie opublikowane w Internecie na stronach Teatru NN: teatrnn.pl/leksykon/node/1974/kaplica_na_cmentarzu_przy_unickiej_w_lublinie [dostęp: 29.07.2013].

⁶⁶ Ibidem.

⁶⁷ APL, IB, sygn. 4910: *Skłodowskiej 12 (1935–1940)*.

⁶⁸ APL, IB, sygn. 4909: *Skłodowskiej 10 (1936–1940)*.

⁶⁹ APL, IB, sygn. 5312: *Szopena 19 (1936–1938, 1947–1950)*; *Architektura modernizmu. Kraków. Lublin. Otwock*, red. E. Przemyska, Lublin 2008, s. 103–104.

⁷⁰ APL, IB, sygn. 4924: *Skłodowskiej 46 (1936–1938, 1949)*.

⁷¹ APL, IB, sygn. 3921: *Podwale 9 (1933–1940, 1945–1950)*.

⁷² APL, IB, sygn. 2568, *Lubartowska 5 (1933–1940, 1946–1949)*.

⁷³ APL, IB, sygn. 1611: *Godebskiego 13 (1936–1940, 194–1949)*.



8. Kamienica przy ul. Chopina 19 w Lublinie zaprojektowana przez A. Gruchalskiego. Fot. J. Żywicki, 2014
8. The House at Chopin 19 Street in Lublin designed by A. Gruchalski. Photo by J. Żywicki, 2014

okrągłych krawędziach, a także przyścienne filarki o przekroju półwałka flankujące osie, na których umieszczone były balkony.

Na 1937 rok datowane są trzy zrealizowane projekty autorstwa Gruchalskiego. Na początku tego roku zaprojektował trzypiętrową kamienicę czynszową przy ul. Skłodowskiej 8 (własność Adama Rokickiego i ks. Wincentego Szczepanika, proboszcza parafii Kurów), a następnie nadzorował jej budowę⁷⁴. W kolejnych miesiącach zaprojektował dom dr. Krzysztofa Ślaskiego, zbudowany pod jego nadzorem w Osiedlu Legionistów przy ul. Czechów Dolny 23 (obecnie:

ul. Płk. Stanisława Nowickiego 12)⁷⁵. Był też autorem sąsiedniego, nieistniejącego już domu o adresie Czechów Dolny 24, którego właścicielem był Józef Łanowski, Sędzia Pokoju Grodzkiego w Puławach⁷⁶, a także domu małżeństwa Gaworczyków przy ul. Sławinkowskiej (obecnie: Popiełuszki 13)⁷⁷. Ponadto w 1937 r. kierował nadbudową trzeciego piętra kamienicy Szmula i Bruchy Jakóbsen przy ul. Skłodowskiej 18⁷⁸.

W 1938 r. Gruchalski wykonał projekt nadbudowy trzeciego piętra kamienicy czynszowej przy ul. Skłodowskiej 14.⁷⁹ Kamienica ta była nowym budynkiem wystawionym po 1935 r. według projektu inż. Michała Krzywickiego, zaś urzędowa decyzja o jej rozbudowie zapadła dopiero w październiku 1940 r., a więc wtedy, gdy Gruchalskiego nie było już w Lublinie.

W 1938 r. powiększono o trzecie piętro również kamienicę czynszową przy ul. Skłodowskiej 16, własność Fajgi Goldstejn.⁸⁰ Projekt nadbudowy był wspólnym dziełem architektów Henryka Paprockiego oraz Jerzego Siennickiego. Zaś Gruchalskiemu zlecono kierownictwo robót przy tej inwestycji. Wiadomo o tym z zawiadomienia, które złożył 23 lutego 1938 r. w Wydziale Budownictwa Zarządu Miejskiego w Lublinie informując, że prace budowlane przeprowadzone przez właścicielkę na poddaszu domu zostały wykonane bez jego przyzwolenia i wiedzy⁸¹. Zawiadomienie zostało złożone na papierze firmowym architekta, zawierającym oprócz jego danych adresowych również taką reklamę: „Projekty wszelkich robót budowlanych, urządzeń wodociągowo-kanalizacyjnych, centralnego ogrzewania, studzien. Plany zabudowania miast, budowlano-parcelacyjne itp. Kosztorysy, oszacowania, porady gospodarcze, zliczenia. Kierowanie robotami budowlanymi (nadzór techniczny), obliczenia statyczne konstrukcji budowlanych itp.”

Na 1938 r. datuje się wykonany przez Gruchalskiego projekt trzypiętrowego domu dochodowego Jana Olszewskiego i Antoniego Guniewiczza przy ul. Jasnej 3⁸², a także projekt Domu Ludowego w Urzędo-

⁷⁴ APL, IB, sygn. 4908: *Skłodowskiej 8 (1937–1943)*; APL, Bank Gospodarstwa Krajowego, sygn. 224: *Projekt budowy domu mieszkalnego na Czechowie własność dr Krzysztofa Ślaskiego (1937)*.

⁷⁵ APL, IB sygn. 595: *Czechów Dolny 23 (1937)*.

⁷⁶ W 1937 roku arch. Tadeusz Witkowski zaprojektował ten dom jako murowany, parterowy. Zbudowano go jednak jako piętrowy, wg projektu Gruchalskiego. Zob.: APL, IB, sygn. 596: *Czechów Dolny 24 (1937–1942)*; E. Przesmycka, op. cit., s. 121.

⁷⁷ Projekt tego domu znajduje się w posiadaniu zamieszkującej go do dziś rodziny Gaworczyków. APL, Bank Gospodarstwa Kra-

jowego, sygn. 158: *Materiały w sprawie pożyczki budowlanej Gaworczyk Stanisław i Maria 1938 (1953–1954)*.

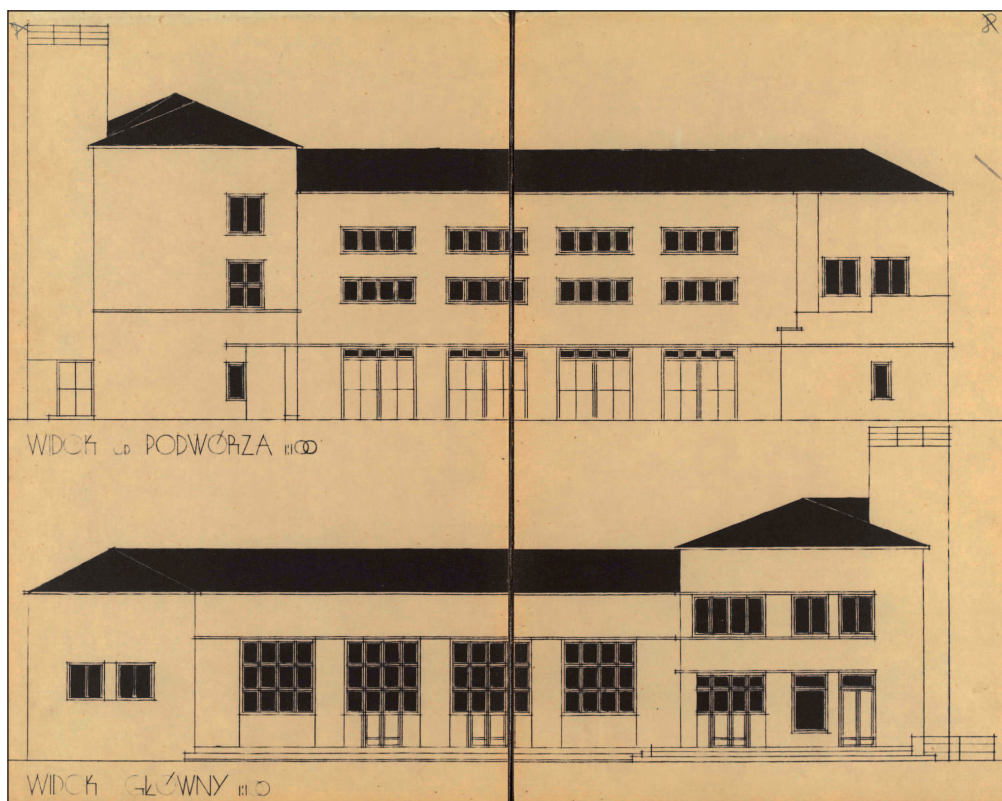
⁷⁸ APL, IB, sygn. 4913: *Skłodowskiej 18 (1934–1940)*. Autorem tej dwupiętrowej kamienicy, a później jej nadbudowy był Henryk Paprocki, nestor wśród ówczesnych lubelskich architektów.

⁷⁹ APL, IB, sygn. 4911: *Skłodowskiej 14 (1935–1940, 1950)*.

⁸⁰ APL, IB, sygn. 4912: *Skłodowskiej 16 (1936–1940)*.

⁸¹ Ibidem.

⁸² APL, IB, sygn. 1772: *Jasna 3 (1938–1940)*.



9. A. Gruchalski, projekt Domu Ludowego w Urzędowie, 1938 r., APL, UWL, WKB, sygn. 1026. Fot. Pracownia Reprograficzna APL
 9. A. Gruchalski, Project of the People's House in Urzędów, 1938, APL, UWL, WKB, sygn. 1026. Photo: Lab reprographics APL

wie (il. 9)⁸³, który miał być wielofunkcyjną budowlą mieszczącą w swoim wnętrzu piekarnię, sklep, salę teatralną, remizę Ochotniczej Straży Pożarnej, bibliotekę oraz gabinety lekarskie. Projekty Domu Ludowego zyskały urzędowe zatwierdzenie w dniu 13 lipca 1938 r. i zaraz potem rozpoczęła się budowa. Po kilku miesiącach Dom Ludowy (obecnie siedziba Gminnego Ośrodka Kultury) był gotowy, a w uroczystości jego otwarcia oprócz licznie zgromadzonej społeczności lokalnej wziął udział Juliusz Poniatowski, ówczesny Minister Rolnictwa i Reform Rolnych, który wcześniej dofinansował inwestycję sumą 10 tysięcy złotych⁸⁴.

Gruchalski zaprojektował Dom Ludowy jako budynek o nieregularnym planie złożonym z wydłużonej części środkowej oraz poprzecznie przytykających do niej części bocznych. Część środkową zaplanował jako parterową od frontu, ale aż trójkondygnacyjną od strony tylnej. Jedna z części bocznych miała być

parterowa od frontu i piętrowa od strony tylnej, druga, do której przylegała przeznaczona dla straży pożarnej czworoboczna wieża obserwacyjna – jednopiętrowa od frontu, a dwupiętrowa od tyłu. Skomplikowanie bryły wynikało z konieczności dopasowania jej do nierówności terenu, na którym ulokowano Dom Ludowy, ale determinowały ją też różnorodne funkcje. Projektant nie przewidział dla Domu Ludowego żadnej dekoracji. Zaplanował go jako oszczędną, modernistyczną budowlę o gładko otynkowanych elewacjach, prostokątnych otworach oraz niskich dachach. Przebudowy z lat późniejszych wprowadziły do tego projektu pewne zmiany⁸⁵.

Dwa ostatnie projekty, które łączymy z Gruchalskim związane są z Parczewem, miastem w północnej części województwa lubelskiego. Pierwszy z nich, datowany na maj 1938 r. dotyczy budowy Domu Związku Strzeleckiego⁸⁶, drugi, opracowywany na początku 1939 r. – gmachu zawodowej szkoły

⁸³ APL, UWL, WKB, sygn. 1026: *Projekt budowy Domu Ludowego w Urzędowie, 1938*; E. Kuśmiderska, *Urzędowscy budowlanci*, „Głos Ziemi Urzędowskiej”, 2003.

⁸⁴ E. Kuśmiderska, op. cit.

⁸⁵ Bryła gmachu uległa rozbudowie (przede wszystkim od strony tylnej). We froncie pojawił się nieistniejący wcześniej podcień, przez który wchodzi się do wysokiego skrzydła budynku. Do

elementów wtórnych należy też zastosowany w tej samej części Domu Ludowego trójkątny szczyt z uskokami po bokach oraz niewysoką sterczyną w górze, a także kopulaste nakrycie czworobocznej wieżyczki.

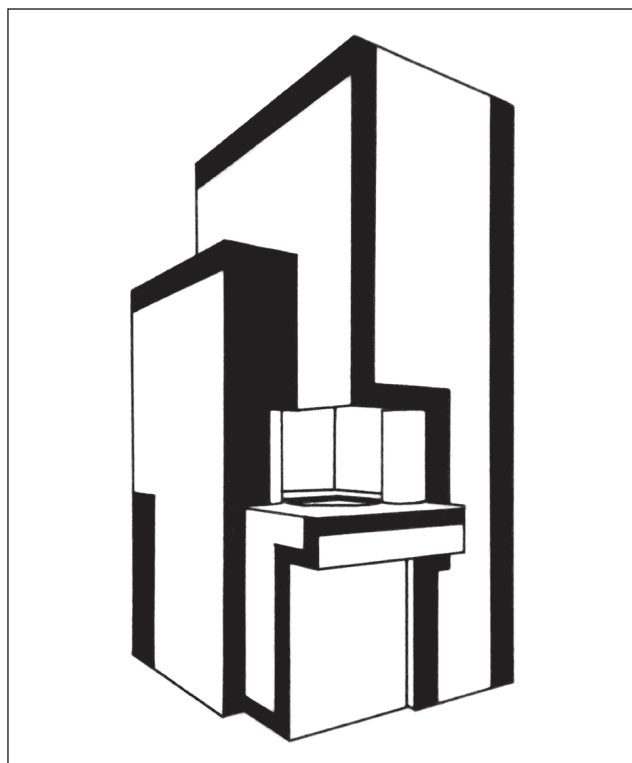
⁸⁶ APL, UWL, WKB, sygn. 2628: *Projekt budowy Domu Związku Strzeleckiego oddziału w Parczewie*.

handlowej⁸⁷. Wnętrza Domu Związku Strzeleckiego miały pomieścić świetlicę, zbrojownię, kancelarię, salę widowiskową ze sceną, kasę oraz szatnię. Charakterystycznym akcentem tego nieistniejącego już drewniano-murowanego⁸⁸, parterowego budynku na planie prostokąta był umieszczony na osi jego fasady pięćoosiowy portyk z cienkimi słupami oraz dekoracyjnymi mieczami tworzącymi rodzaj arkad. Natomiast szkoła miała być modernistycznym gmachem o prostych formach i sporej kubaturze, odpowiedniej do pomieszczenia ośmiu sal lekcyjnych, trzech specjalistycznych pracowni (towaroznawczej, kupieckiej i przyrodniczej), gabinetu dyrektora, pokoju nauczycielskiego, kancelarii oraz szatni (oddzielnych dla dziewcząt i chłopców). Obok szkoły miało być usytuowane boisko, a w pewnej od niej odległości murowany – budynek z kilkoma ustępami. Choć projekt szkoły uzyskał urzędowe zatwierdzenie, to do jego realizacji nigdy nie przystąpiono, najprawdopodobniej z powodu wybuchu wojny.

Podsumowanie

Efektom działalności Aleksandra Gruchalskiego na polu architektury jest ponad trzydzieści budowli o różnym przeznaczeniu. To niemało, zwłaszcza jeśli weźmiemy pod uwagę fakt, że architekt zrealizował je w krótkim, zaledwie czternastoletnim okresie pomiędzy 1925 a 1939 rokiem. Nie można też zapominać, iż początek jego działalności przypadł na okres kryzysu lat 30., gdy stan budownictwa był bardzo zły. Innym powodem ograniczającym aktywność projektową Gruchalskiego była z pewnością również wykonywana przez niego praca inspektora budowlanego. Tym bardziej, że z tym pełnoetatowym i niełatwym zajęciem łączyły się utrudnienia dotyczące podejmowania prywatnych zleceń. Nic więc dziwnego, że Gruchalski mógł się w pełni uaktywnić jako architekt dopiero po opuszczeniu państwowej posady.

W jego twórczości architektonicznej dostrzec można dwa nurty, oba związane z modernizmem. Pierwszy z nich syntetyzujący tradycyjne formy i wzory architektury wieków minionych z estetyką modernizmu widoczny jest przede wszystkim w takich obiektach, jak kaplica na cmentarzu przy ul. Unickiej w Lublinie czy kościół w Polichnie. Drugi – reprezentowany przez zdecydowanie większą liczbę budowli – łączy



10. A. Gruchalski, projekt kiosku do sprzedaży gazet, bez daty.
Fot. J. Bunsch

10. A. Gruchalski, design of the newsagent's shop, no date.
Photo by J. Bunsch

się już z modernizmem zrywającym z tradycją historyczną. Tu przykładem są przede wszystkim lubelskie kamienice dochodowe i wille, urzędowski Dom Ludowy, a także szkoła handlowa, która miała stanąć w Parczewie. Budowle te charakteryzowały się racjonalnymi rzutami oraz kubicznymi bryłami, przekrytymi dachami zupełnie płaskimi, albo o minimalnie nachylonych połaciach. Okna dzięki swojej wielkości zapewniały dobre oświetlenie pomieszczeń. Rozplanowaniem wewnątrz rządziły zasady funkcjonalności. Charakterystyczne były dla tych budowli pozbawione ornamentów elewacje, często o powierzchniach jednolitych i płaskich, niekiedy ożywionych płytkami ryzalitami oraz oszczędnie stosowanym detalem. Ten ostatni wpływał na zindywidualizowanie wyglądu poszczególnych obiektów. Wojna i tragiczna śmierć Gruchalskiego przekreśliła prawdopodobnie wprowadzenie jeszcze innego nurtu do jego twórczości – awangardowego. Jego zapowiedź dostrzegamy w projekcie konstruktywistycznego kiosku, przeznaczonego do sprzedaży gazet (il. 10). Choć, jak się wydaje, nigdy go nie zrealizowano, to stanowi on znakomite

⁸⁷ APL, UWL, WKB, sygn. 263: *Sprawozdanie z lustracji budowlanej we Włodawie (1935)*, s. 10; APL, UWL, KWB, sygn. 2614: *Projekt budowy szkoły handlowej w Parczewie*, 1939.

⁸⁸ Dom Strzelecki oparty był na ceglanych fundamentach. Z cegły wykonano również ściany zbrojowni.

poświadczenie tego, że Gruchalski znał i akceptował najbardziej nowatorskie zjawiska w architekturze.

Bohater tego artykułu był z pewnością jednym z najważniejszych architektów międzywojennego Lublina. Należy go zaliczyć do grona tych twórców, których praca wpływała na unowocześnienie architektury miasta. Jeszcze niedawno kojarzono go wyłącznie z kaplicą-kościółem na cmentarzu przy ulicy Unickiej. Obecnie potrafimy z nim związać wiele innych budowli. Zaś jeśli nie znajdziemy wśród nich takich, które uznalibyśmy za jakies szczególnie wyróżniające, to nie powinniśmy zapominać o tym, że wpływ na ich formę miały zarówno upodobania i zdolności finansowe inwestorów, jak i lokalne tradycje oraz możliwości budowlane.

Bibliografia

- Archidiecezja Lubelska 2006*, pr. zb., Lublin 2006.
- Architektura modernizmu. Kraków. Lublin. Otwock*, red. E. Przesmycka, Lublin 2008.
- M. Barwa-Grotkowska, *Publiczna 7-klasowa Szkoła Powszeczna „Jagiellońska” w Urzędowie lata 1923–1939*, artykuł zamieszczony w Internecie.
- K. Bunsch-Gruchalska, *Rozmowa*, Kraków 2013.
- J. Czerepińska, G. Michalska, J. Studziński, *Katalog architektury przemysłowej w Lublinie*, T. I, cz. II, Lublin 1995, mps w Bibliotece Wojewódzkiego Urzędu Ochrony Zabytków w Lublinie.
- „Dziennik Zarządu M. Lublina”, 1928, nr 45; 1932, nr 3–4.
- H. Gawarecki, *O dawnym Lublinie*, Lublin 1974.
- H. Gawarecki, *Rozwój urbanistyczny i architektoniczny miasta w latach 1918–1938*, [w:] *Dzieje Lublina*, red. S. Krzykała, Lublin 1975.
- P. Gontarczyk, *Z genealogii elit PZPR. Przypadek Stefana Kilianowicza vel Grzegorza Korczyńskiego*, „Glaukopis”, 2003, nr 1.
- A. Gruchalski, *Na marginesie sprawy budownictwa mieszkaniowego w m. Lublinie*, „Technik Lubelski”, R. III, styczeń 1931, nr 1, s. 12–14.
- Katalog dokumentów życia społecznego 1918–1939*, oprac. J. Kus, Lublin 2012.
- K. Kołodziejczyk, *Jan Gruchalski „Sokół” – komunista czy zdrajca?*, „Głos Ziemi Urzędowskiej”, 2007.
- E. Kuśmiderska, *Urzędowscy budowlańcy*, „Głos Ziemi Urzędowskiej”, 2003.
- S. Łoza, *Architekci i budowniczowie w Polsce*, Warszawa 1954.
- H. Mącik, *Kaplica na cmentarzu przy ulicy Unickiej w Lublinie*. teatrnn.pl/leksykon/node/1974/kaplica_na_cmentarzu_przy_unickiej_w_lublinie [dostęp: 29.07.2013].
- Nowa kaplica cmentarna*, „Głos Lubelski”, 1935, nr 297.
- Nowy cmentarz i kaplica-kościół przy ul. Unickiej w Lublinie*, „Wiadomości Diecezjalne Lubelskie”, 1937, nr 10.
- J. Optołowicz, *Janusz Świeży. Życie i działalność*, „Prace i Materiały Etnograficzne, Lubelskie”, t. XVIII, 1961, cz. 1.
- R. Reinfuss, *Zmarł Janusz Świeży*, „Polska Sztuka Ludowa”, 17, 1963, nr 1.
- Sonderaktion Lublin, listopad 1939*, red. Z. Mańkowski, Lublin 1989.
- M. Surmacz, *Janusz Świeży (1884–1962). Etnograf z zamilowania*, Katalog wystawy w Muzeum Lubelskim, wrzesień-listopad 2013, Lublin 2013.
- W. Szymanek, *Przebieg pierwszej wojny światowej 1914–1915 na Ziemi Urzędowskiej*, „Głos Ziemi Urzędowskiej”, 2000.
- W. Szymanek, *W latach okupacji niemieckiej 1939–1944*, [w:] *Dzieje Urzędowa*, red. R. Szczygieł, M. Surdacki, Lublin-Urzędów 2011.
- Urzędów w latach okupacji niemieckiej 1939–1944*. Materiały konferencji naukowej, Urzędów 10 V 1986, red. Z. Mańkowski, Urzędów 1988.
- Urzędów w latach okupacji niemieckiej 1939–1944*. *Aneks*, red. T. Moch et. al., Urzędów 1992.
- Warszawska Szkoła Architektury 1915–1965. 50-lecie Wydziału Architektury Politechniki Warszawskiej*, pr. zb., Warszawa 1967.
- Wspomnienie Dominika Wośki* [wybrał i przygotował do druku T. Surdacki], „Głos Ziemi Urzędowskiej” 2011.
- T. Wyka, *Garncarstwo urzędowskie*, Lublin-Urzędów 1996.
- M. T. Zahajkiewicz, *Diecezja Lubelska. Informator historyczny i administracyjny*, Lublin 1985.
- J. Żywicki, *Architektura neogotycka na Lubelszczyźnie*, Lublin 1998.

Jerzy Żywicki, dr hab.
Zakład Historii Sztuki

Uniwersytet Marii Curie-Skłodowskiej (UMCS) w Lublinie