

ZMIANY W KRAJOBRAZIE KULTUROWYM WYWOŁANE REKONSTRUKCJĄ GRODZISKA ŚREDNIOWIECZNEGO W OWIDZU (GMINA STAROGARD GD.) – JAKO PRZYKŁAD ŚWIADOMEGO KSZTAŁTOWANIA KRAJOBRAZU HISTORYCZNEGO

Wanda Łaguna, Joanna Rayss

Pracownia DW (Firma Usługowo-Projektowa DW – Wanda Łaguna)

Streszczenie. W referacie autorzy przedstawiają wyniki działań projektowych i inwestycyjnych związanych z „Rekonstrukcją wczesnośredniowiecznego grodziska w Owidzu, w gminie Starogard Gdański, wraz z infrastrukturą towarzyszącą”. Grodzisko w Owidzu jest jednym z większych rozpoznanych grodzisk wczesnośredniowiecznych w Polsce Północnej. Zajmuje obszar ponad 2 ha i posiada własną formę krajobrazową. Zlokalizowane jest w zakolu rzeki Wierzyca, w odległości 2 km od Starogardu Gdańskiego, w pobliżu miejscowości pofolwarczej Owidz. Opisywany projekt uzyskał dofinansowanie ze środków unijnych w ramach programu Infrastruktura i Środowisko i realizowany jest w 4 etapach. Zakończony został już I etap inwestycji, który dotyczy rekonstrukcji samego grodziska oraz budowy budynku wystawienniczo-dydaktycznego. Etap II, kończący się we wrześniu, dotyczy budowy amfiteatru i budynku wieży schodowej wraz z sanitariatami, natomiast etapy III i IV znajdują się w trakcie przygotowania inwestycji. Całe założenie, oprócz rekonstrukcji grodziska średniowiecznego jako ekspozycji, ma spełniać również rolę dydaktyczną, kulturową i rekreacyjną. Do badań na potrzeby niniejszego artykułu wykorzystano bogaty materiał zdjęciowy uzyskany podczas procesu projektowego oraz w trakcie nadzoru autorskiego przy realizacji I i II etapu.

Słowa kluczowe: krajobraz kulturowy, rekonstrukcja, ład przestrzenny

WSTĘP

Od kilku lat trwa nieustanna moda na wznoszenie grodzisk drewnianych z wczesnego średniowiecza w miejscach ich pierwotnych lokacji. Działaniom tym towarzyszy również spore zainteresowanie dawną historią, warunkami życia mieszkańców i rekonstrukcjami walk. Działania te, choć często bardzo głośne medialnie, nie zawsze spotykają się z aprobatą historyków i archeologów z powodu braku merytorycznej podstawy w postaci rzetelnych badań archeologicznych.

Jednocześnie w wielu przypadkach, pomimo dogłębnych badań, ich wyniki nie są jednoznaczne. Wczesnośredniowieczne konstrukcje drewniane, gliniane, kamienne i trzcinowe często ulegały rozkładowi i odtworzenie dawnych ukła-

dów przestrzennych grodzisk jest bardzo trudne. Większość artefaktów pozyskanych podczas wykopalisk stanowią jedynie wyroby ceramiczne i niewielkie przedmioty codziennego użytku.

Inwestycja w Owidzu dla potrzeb finansującego ją programu unijnego została nazwana „Rekonstrukcją grodziska średniowiecznego w miejscowości Owidz”. Nasuwa się tu wątpliwość co do zasadności użycia słowa rekonstrukcja w przypadku, gdy opierać się można tylko na domysłach i przybliżonych badaniach historycznych. Czy w świetle braku jednoznacznych badań historycznych grodziska w Owidzu może być użyte to sformułowanie? Zdaniem prof. Zbigniewa Kobylińskiego, same rekonstrukcje w archeologii nie są niczym złym, są nawet pożądane. Znaczenie obiektów i przedmiotów odkrywanych przez archeologów często jest niezrozumiałe dla laików i wymaga wyjaśnienia, najlepszym więc narzędziem stają się rekonstrukcje. Międzynarodowe dokumenty dotyczące ochrony i zarządzania dziedzictwem archeologicznym (np. Karta Lozańska) również potwierdzają, że rekonstrukcje odgrywają istotną rolę – objaśnienia i eksperymentu. Podczas rekonstrukcji można sprawdzić, jak budowano w przeszłości, ile czasu zajmowało wzniesienie grodu, jak wielu ludzi musiało w tym uczestniczyć itp. Aby jednak rekonstrukcje spełniały wymienione zadania, muszą być wznoszone z uwzględnieniem aktualnego stanu wiedzy i wymagań konserwatorskich [Kobyliński 1997].

Pozostawiając dyskusję nad zasadnością użycia słowa „rekonstrukcja” otwartą, warto skupić się nad zmianami w krajobrazie, jakie poczyniły działania projektowe i budowlane.

PRZEDMIOT I CEL BADAŃ

Przedmiot badań można przedstawić na płaszczyźnie przestrzenno-krajobrazowej odnoszącej się do działań obecnych w XX i XXI w. oraz historycznej w odniesieniu do historii miejsca opartej na badaniach archeologicznych i literaturowych.

W pierwszym przypadku przedmiot badań będzie dotyczył lokalizacji pozostałości po grodzisku w Owidzu w gminie Starogard Gdański (opartej na stanowisku archeologicznym wpisanym do rejestru zabytków archeologicznych województwa pomorskiego, zlokalizowanym w zakolu rzeki Wierzyca, wraz z jego bezpośrednim otoczeniem). Lokalizację tę przedstawiono na rysunku 1. W drugim przypadku obszar badań jest znacznie szerszy. Dotyczy rekonstrukcji archeologicznych zarówno jako problemu naukowego zachowanych grodzisk na terenie Polski, jak i zasad rekonstrukcji zabytków archeologicznych na podstawie badań literaturowych i wyników badań archeologicznych.

Głównym celem badań jest pokazanie zmian przestrzennych i krajobrazowych zachodzących podczas opisywanych procesów budowlanych, od inwentaryzacji zieleni w fazie projektowania, poprzez etapy budowy, aż do jej ukończe-



Ryc. 1. Lokalizacja grodziska w Owidzu, gmina Starogard Gd. Źródło: mapy topograficzne Polski
 Fig. 1. Location of the settlement in Owidz, in the Municipality of Starogard Gd. Source: topographic maps of Poland

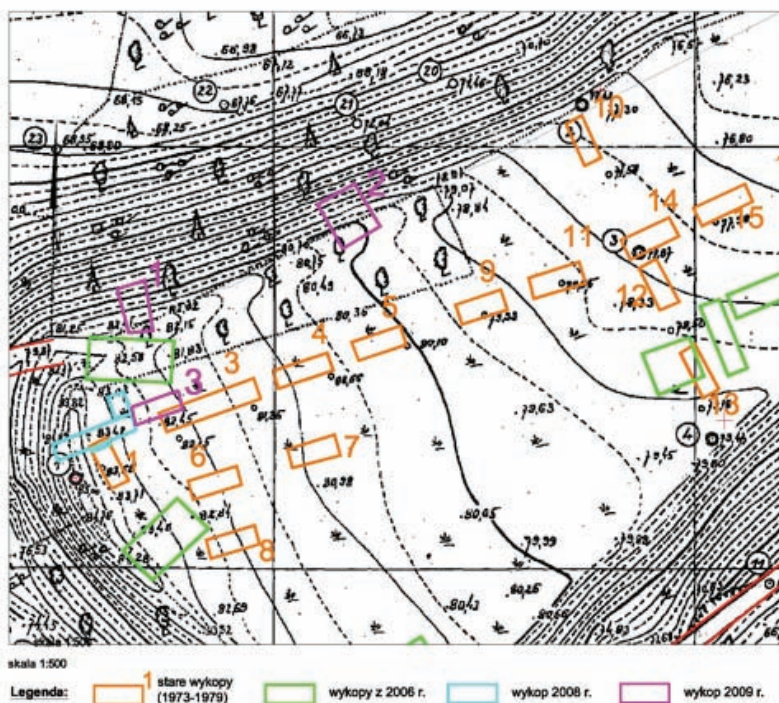
nia. Celem pośrednim jest dyskusja nad sensem odtwarzania miejsc historycznych, sposobem ich wykonania oraz nad kontekstem przyrody jako tła obiektu archeologicznego i elementu zagospodarowania terenu.

METODYKA BADAŃ

W pracy zastosowano kilka metod badawczych, które można podzielić na empiryczne i teoretyczne. W zakresie badań empirycznych dokonano analizy zmian krajobrazowych i przestrzennych przedmiotu badań. W tym celu wykorzystano dostępne materiały zebrane podczas procesu projektowego zadania inwestycyjnego wykonanego na zlecenie Urzędu Gminy Starogard Gdański (Firma Usługowo-Projektowa DW Wanda Łaguna – Projekt budowlano-wykonawczy – 2009 r.) W zakresie badań teoretycznych wykorzystano techniki badań literaturowych zarówno publikowanych, jak i niepublikowanych źródeł oraz technikę analizy map archiwalnych dotyczących przedmiotu badań.

WYNIKI BADAŃ

Badania historyczne przedmiotu. Powierzchniowe badania archeologiczne grodziska w Owidzu przeprowadzono kolejno w latach: 1957, 1961 (M. Pietrzak), 1962 (M. Pietrzak i D. Świecimska), 1967 (G. Posadzki i W. Pawłowski), 1972 (J. Podgórski), 1986 (H. Paner) oraz 1992 (M. Szarmach). W 2006 r. pracami wykopaliskowymi kierowała J. Jarzęcka-Stąporek, a w sezonach 2008 oraz 2009 Adam Ostasz z Muzeum Archeologicznego w Gdańsku. W trakcie prac archeologicznych założono 33 wykopy badawcze o łącznej powierzchni 623 m², co stanowi niecałe 10% powierzchni grodziska. Szacuje się, że grodzisko zostało założone w XI w. i funkcjonowało co najmniej do połowy wieku XII.



Ryc. 2. Lokalizacja wykopów badawczych na obszarze wczesnośredniowiecznego grodziska w Owidzu. Opr. A. Ostasz. Źródło: <http://owidzgrodzisko.pl/badania/>

Fig. 2. Location of excavations in the area of the early medieval settlement in Owidz. By A. Ostasz. Source: <http://owidzgrodzisko.pl/badania/>

W trakcie badań stwierdzono ślady miejscowego garncarstwa, hutnictwa, kowalstwa, a także ślady domowego rzemiosła, jak przędzalnictwo, obróbka poroża, kości i bursztynu. Mieszkańcy grodu zajmowali się uprawą roli, hodowlą, rybołówstwem i łowiectwem. Odkryto ślady obiektów gospodarczych

i mieszkalnych w formie niewielkich (3–11 m²) ziemianek oraz relikty budynków naziemnych zbudowanych na szkielecie z bali, wypełnionym balami, w konstrukcji zrębowej lub sumikowo-łatkowej wraz z towarzyszącymi im jamami gospodarczymi, jak: spiżarnie, wędzarnie, piece, śmietniki itp. [Ostasz 2010].

Wyniki badań są jednak niepewne, w dużej mierze oparte na domysłach, a więc stanowią wątplą podstawę do przeprowadzenia rekonstrukcji. Oprócz niepełnej wiedzy materialnej istnieją dodatkowo liczne bariery natury technicznej i finansowej, które z góry uniemożliwiają wierną odbudowę omawianego obiektu, np. aspekty ochrony przeciwpożarowej, materiałowe (nie wszystkie materiały są dzisiaj dostępne lub wręcz niedopuszczone do użytku w budownictwie, a aspekty finansowe ograniczają wachlarz dostępnych materiałów budowlanych). We wczesnym średniowieczu nie używano do wznoszenia konstrukcji drewna sosnowego, raczej w tych rejonach był to dąb, jednak budżet wyklucza zastosowanie tego drewna.

Z założenia więc można przyjąć, że rekonstrukcja będzie miała liczne mankamenty i niedoskonałości.

Są jednak przesłanki, które uzasadniają jej realizację. Profesor Kobyliński postrzega powszechne utożsamianie archeologii wyłącznie z wykopaliskami jako jedno z podstawowych zagrożeń dla tej dziedziny nauki oraz dla dziedzictwa kulturowego i historycznego, które w ten sposób zostaje bezpowrotnie zniszczone i niedostępne do badań dla przyszłych pokoleń. Twierdzi, że archeologiczne dobra kultury to przede wszystkim struktury przestrzenne, warstwy ziemi, rozmaite pozostałości działalności człowieka, a nie same artefakty.

Pisze za Konradem Jażdżewskim:

„Nie dzieło sztuki i monument architektoniczny jest tedy głównym przedmiotem zainteresowania (archeologii) [...], lecz środowisko, w którym znajdują się takie obiekty oraz relacje między środowiskiem, najczęściej warstwą kulturową, a zawartymi w nim obiektami” [Kobyliński 1997]. W ten sposób głównym zadaniem dla archeologii i konserwacji archeologicznej staje się popularyzacja wiedzy o dziedzictwie archeologicznym, wspieranie lokalnych miłośników starożytności, regionalnych towarzystw i władz lokalnych, przedstawicieli społeczeństwa jako faktycznego właściciela tego dziedzictwa. Prof. Kobyliński jest wielkim orędownikiem wszelkiego rodzaju spektakularnych przedsięwzięć muzealno-rozrywkowych, jak choćby festyn biskupiński, o ile propagowana w ten sposób wiedza jest rzetelna i merytorycznie prawdziwa.

Wydaje się więc, że podjęta w przypadku grodziska w Owidzu droga do upowszechniania wiedzy historycznej w proponowanej formie jest jak najbardziej zgodna z powyższymi zaleceniami.

Kolejnym ważnym elementem, który należy przeanalizować w przypadku prób rekonstrukcji obiektu, jest aspekt środowiskowy. Owidz, wedle fizyczno-geograficznego podziału Polski [Kondracki 1994], znajduje się w centralnej części mezoregionu określanego jako Pojezierze Starogardzkie, wchodzącego w skład Pojezierza Wschodniopomorskiego.

Grodzisko jest obiektem wyżynnym na planie zbliżonym do trapezu z zaokrąglonymi narożnikami. Jego dłuższa oś biegnie w kierunku wschód-zachód, z odchyleniem na północny wschód. Grodzisko położone jest na wyraźnym, izolowanym pagórze znajdującym się w dolinie Wierzycy, która w tym miejscu ma około 700 m szerokości. Wysoczyzna morenowa, w którą wcięta jest dolina rzeczna, wznosi się na wysokość do 89 m n.p.m. Znajdujące się na wysokości ok. 70 m n.p.m. dno doliny jest płaskie z wyraźnie zaznaczonymi śladami starych koryt rzecznych. Strome krawędzie doliny noszą ślady erozyjnego działania rzeki. W dnie doliny widać także ślady działalności antropogenicznej, związane najprawdopodobniej z funkcjonowaniem młyna wodnego z początków XX w.

Informacje o roślinności naturalnej występującej we wczesnym średniowieczu na terenie Polski Północnej zaczerpnięto z opracowań paleoekologicznych opartych na analizie pyłkowej oraz analizie szczątków makroskopowych roślin pozyskanych ze stanowisk archeologicznych. Badania takie prowadzą m.in. botanicy z Pracowni Paleoekologii i Archeobotaniki Katedry Ekologii Roślin Uniwersytetu Gdańskiego. Z przestudiowanych źródeł literaturowych wynika, że badany obszar w okresie wczesnego średniowiecza porastały głównie lasy liściaste, z przeważającą liczbą dębu, ale także bukiem, grabem, lipą itp., natomiast okrywę obszarów nadrzecznych stanowiły przede wszystkim olsze i wierzby. Roślinność ta jest zbieżna z dzisiejszą roślinnością potencjalną okolic Grodziska: pomorskim acidofilnym lasem dębowo-bukowym *Fago-Quercetum* na terenach wyżej położonych oraz nadrzecznym lasem łęgowym *Alno-Ulmion*, a na obszarach zakoli, gdzie odkładają się liczne ubogie utwory żwirowo-piaszczyste, zaroślami wierzbowymi *Salicion albae* i *Salicetum pentandro-cinereae*, przechodzącymi w łągi.

Na dzień dzisiejszy badania archeobotaniczne na terenie grodziska w Owidzu nie były prowadzone. Istnieją jednak liczne archeologiczne opracowania przyrodnicze dotyczące okresu wczesnego średniowiecza dla Gdańska oraz kilku innych miast Pomorza (m.in. Tczewa i Kołobrzegu), a także bardzo liczne badania wczesnośredniowiecznych grodzisk Wielkopolski oraz ogólnie obszaru Polski w tym okresie. Wykaz roślin użytkowych występujących w Gdańsku z podziałem na zboża, warzywa i przyprawy, owoce i orzechy, rośliny olejodajne i włóknodajne oraz chmiel zostały przedstawione w opracowaniach Moniki Badury [2011] oraz Marii Lityńskiej-Zajac [2007].

Opisując znaczenie znalezisk roślinnych dla archeologii, wymienia się rośliny uprawne, zbierane ze stanu dzikiego, paszę zwierzęcą, a także próbuje się zrekonstruować procesy gospodarcze i warunki edaficzne upraw. Cennym źródłem wiedzy o roślinności historycznej jest publikacja Zbigniewa Celki [2005] opisująca relikty dawnych upraw we współczesnej florze Polski. Natomiast zestaw roślin zbieranych przez człowieka na pożywienie oraz sposoby ich wykorzystania opracowała m.in. Ewa Twarowska [1983].



Fot. 1. Widok na wjazd na grodzisko przed rozpoczęciem prac. Autor: W. Łaguna
 Phot. 1. View of the entrance to the settlement before the work started (W. Łaguna)

Istotnym problemem, który naszym zdaniem nie został do końca rozwiązany, jest istniejąca w niektórych miejscach kolizja roślinności naturalnej, roślinności kulturowej z walorami ekspozycyjnymi Grodziska oraz bezpośrednim bezpieczeństwem artefaktów ukrytych jeszcze w ziemi. Obszar samego grodziska przed rekonstrukcją porastały uprawy zbożowe oraz nieliczne samosiewy, głównie dębu. Zbocza były dość mocno porośnięte samosiewami będącymi inicjalną fazą sukcesji potencjalnych zbiorowisk roślinnych. Część z drzew i zakrzewień została usuniętych w ramach cięć sanitarnych i nielicznych prześwitleń. Jednak zbocza grodziska porastają nadal wysokie drzewa i ich podrost, mogący niebawem zagrozić zarówno ekspozycji Grodziska, jak i konstrukcji drewnianej pali-



Fot. 2. Wjazd na grodzisko przed rozpoczęciem prac (autor: W. Łaguna)

Phot. 2. The entrance to the settlement before the commencement of the work (author: W. Łaguna)



Fot. 3. Płaszczyzna górna grodziska przed rozpoczęciem prac (autor: W. Łaguna)

Phot. 3. The top level of the settlement before the commencement of the work (author: W. Łaguna)

sady i wież. Od strony bramy wjazdowej ekspozycję grodziska przesłaniają wysokie świerki, które nie należą do zbiorowisk naturalnie występujących na tych terenach (fot. 5).



Fot. 4. Widok z grodziska na teren podgrodzia
(autor: W. Łaguna)

Phot. 4. View from the settlement into the gord
(author: W. Łaguna)



Fot. 5. Wjazd na grodzisko po wykonaniu rekonstrukcji
(autor: J. Rayss)

Phot. 5. Entrance to the settlement after reconstruction
(author: J. Rayss)



Fot. 6. Taras grodziska po zagospodarowaniu
(autor: J. Rayss)

Phot. 6. Settlement terrace after reconstruction
(author: J. Rayss)



Fot. 7. Widok z grodziska na obiekty na podgrodziu
(autor: J. Rayss)

Phot. 7. View of the gord buildings from the settlement
(author: J. Rayss)

Według zaleceń Krzysztofa Kucharczyka i Ewy Bończak-Kucharczyk dotyczących stosowania materiału roślinnego przy zagospodarowaniu obiektów archeologicznych – grodzisko powinno mieć odsłonięte przedpole widokowe, a korona wałów powinna zostać w miarę możliwości oczyszczona z podrostu drzew, szczególnie tych kolidujących z samym zabytkiem i rekonstruowanymi obiektami [Kucharczyk i Bończak-Kucharczyk 1980].

Warto też, zgodnie z ich zaleceniami, dobierać nowe nasadzenia roślinne przede wszystkim z roślinności naturalnej, właściwej dla siedlisk występujących w okolicy (dąb, lipa, grab, buk, wierzba, olsza, leszczyna, kalina koralowa, jałowiec, grusze, jeżyny i maliny okrywowo na skarpy, dzika róża, czereśnie chmiel itp.), co pozwoli właściwie wkomponować obiekt w krajobraz, ograniczy do minimum konserwację nasadzeń roślinnych, a w ten sposób dobrana roślinność stanie się także elementem rekonstrukcji życia i obyczajów wczesnośredniowiecznych mieszkańców tych terenów.

Analiza zmian przestrzennych i krajobrazowych. W pierwszym etapie projektu rekonstrukcji powstała koncepcja urbanistyczno-architektoniczna autorstwa arch. Magdaleny Adamczak i Romualda Pustelnika. Niestety wiele wskazuje na to, że koncepcja ta nie została dostosowana do wytycznych archeologicznych i konserwatorskich, co w dalszym procesie powodowało komplikacje. Drugi etap to projekt budowlany, którego wykonawcy zostali wyłonieni na podstawie przetargu publicznego. Projekt budowlany miał być oparty na opracowanej koncepcji, co w sytuacji niezgodnienia jej na tym etapie przez Wojewódzkiego Konserwatora Zabytków w Gdańsku i Muzeum Archeologicznego w Gdańsku okazało się trudne w realizacji. W toku postępowania o uzyskanie pozwolenia na budowę wyniknęły z tego tytułu trzy podstawowe problemy, które mogły uniemożliwić lub znacznie przedłużyć całą inwestycję:

- brak zgody na lokalizację jakichkolwiek obiektów trwale związanych z gruntem przed wykonaniem pełnych i kosztownych badań ratunkowych na terenie inwestycji;

- brak zgody na lokalizację amfiteatru na stoku wzniesienia grodziska – z przyczyn oczywistych wynikających z ochrony ekspozycji i ochrony stanowiska archeologicznego;

- brak merytorycznie poprawnej dokumentacji umożliwiającej rekonstrukcję grodziska bez naruszenia prawa autorskiego projektantów koncepcji.

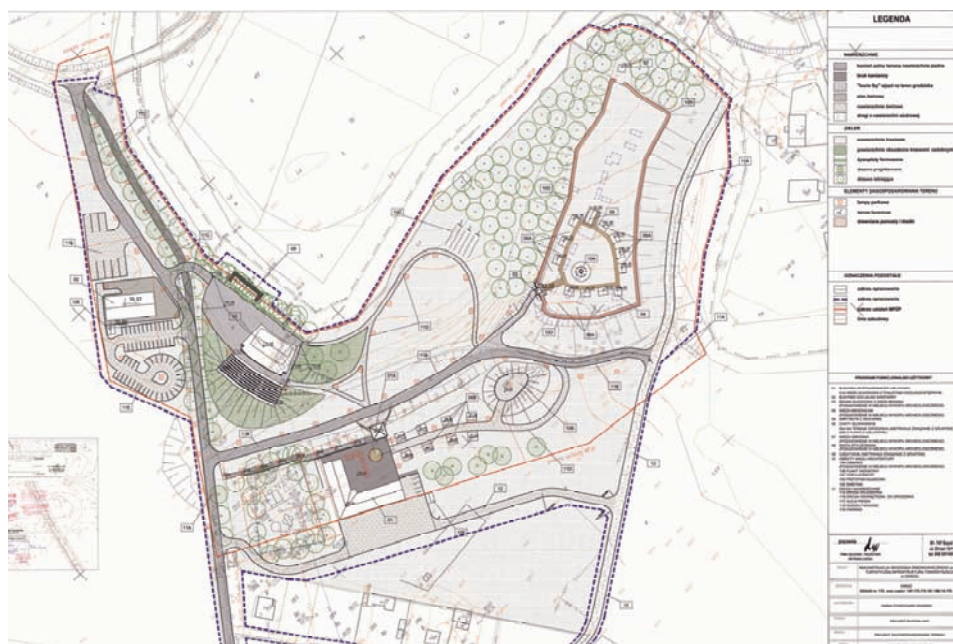
Udało się znaleźć rozwiązanie, które zadowoliło zarówno stronę urzędową, jak i inwestora i może uchodzić za wzorcowy przykład ochrony dziedzictwa archeologicznego, w myśl wcześniej opisanych zaleceń prof. Kobylińskiego. Na terenie Grodziska ostatecznie postawiono prawdopodobne repliki budynków, w taki sposób, aby nie uszkodzić warstw ziemi – bez fundamentowania, z możliwością łatwego i szybkiego przesunięcia budowli w celu dokonania odkrywek w przyszłości. W celu ukształtowania określenia właściwej organizacji przestrzeni w grodzisku wykorzystano badania nad najbliższymi obszarowo grodziskami (przede wszystkim w Biskupinie i Sopocie), jak również dostępny materiał historyczny.

Kolejne komplikacje w przygotowaniu dokumentacji budowlano-wykonawczej związane były z budżetem inwestycji. Na podstawie koncepcji przyznano dotacje unijne na określone obiekty i ich liczbę i wymiary określone bardzo precyzyjnie (np. długość częstokołu, powierzchnię drogi, liczbę chat itp.).

Z przyczyn wcześniej omówionych w trakcie przygotowania projektu wykonawczego ilości i wielkości się zmieniły.

Jeszcze ważniejszym problemem była sama lokalizacja obiektów. Na bazie przeprowadzonych badań w rejonie wjazdu do Grodziska udało się zlokalizować główną bramę oraz niektóre chaty. Badania te nie dostarczyły jednak informacji o tym, ile było obiektów na terenie grodziska i w jaki sposób były one ustawione. Stosując jako wzorzec inne grodziska Pomorza, wybrano ustawienie „okolnicowe” wokół owalnego, zamkniętego placu oraz dwóch wyższych wież, jednej mieszkalnej i jednej obronnej. Ostateczną lokalizację obiektów przedstawia rysunek 3. Na rysunku 4 dla porównania pokazano zdjęcie makiety koncepcji.

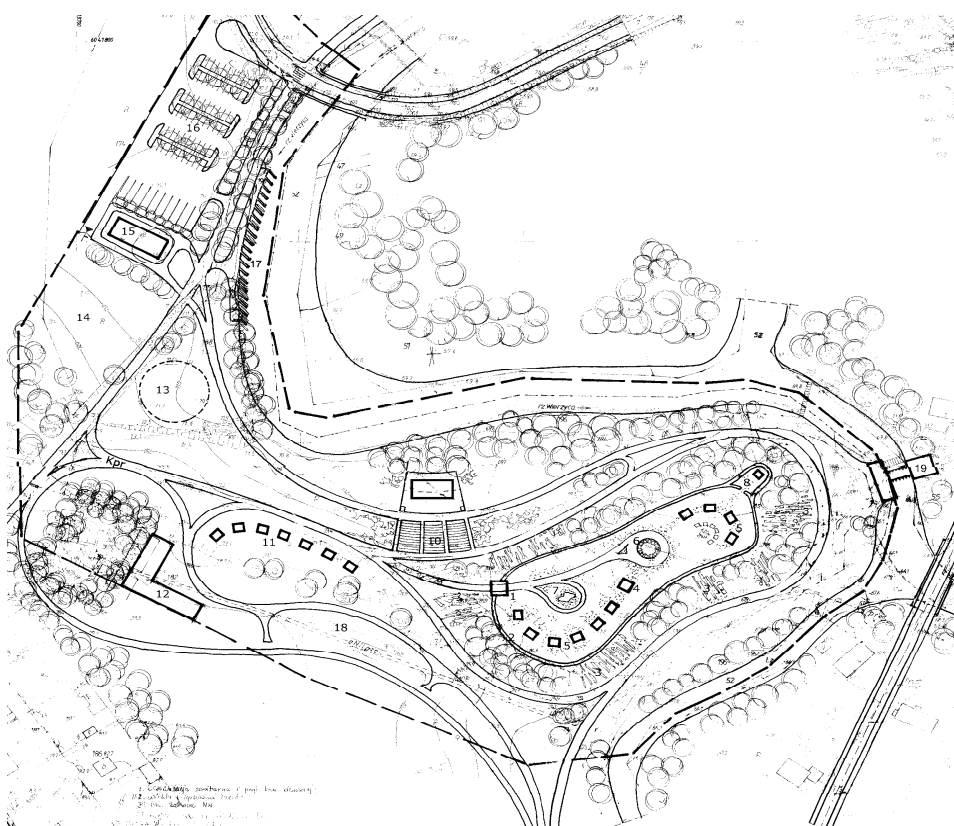
Kolejnym problemem była lokalizacja budynku amfiteatru ze sceną i toaletami poza grodziskiem na tzw. przedgrodzziu, w związku z brakiem możliwości ich lokalizacji – zgodnie z koncepcją – na skarpie grodziska (ryc. 3). Oprócz wytycznych konserwatorskich na lokalizację amfiteatru wpłynęły walory ekspozycyjne grodziska i rzeki, łatwość obsługi komunikacyjnej oraz dostępność zaplecza socjalnego. Miejscowy plan zagospodarowania przestrzennego sporządzony przez gminę Starogard Gdański nie pozwalał na budowę obiektów budowlanych w rozumieniu prawa budowlanego w polu ekspozycji grodziska od strony drogi w kierunku rzeki, w zakolu rzeki teren ograniczała z kolei strefa zalewowa.



Ryc. 3. Lokalizacja obiektów na grodzisku w Owidzu wg projektu budowlanego z roku 2009
(źródło: F U-P DW Wanda Łaguna)

Fig. 3. Location of the buildings in the Owidz settlement according to the building project from 2009
(source: F U-P DW Wanda Łaguna)

Spośród trzech proponowanych lokalizacji w sąsiedztwie budynku wystawienniczo-dydaktycznego, w efekcie zdecydowano się na zlokalizowanie amfiteatru ze sceną u zbiegu dróg na początku całego założenia (ryc. 4), odsuwając znacznie obiekt amfiteatru od grodziska, jednocześnie wykorzystując przepiękną ekspozycję na zakole rzeki Wierzyca. Pomimo licznych problemów (konieczność wystąpienia o odstępstwo od przepisów prawa ze względu na budowę w obszarach zalewowych, rezygnacja z toalet i przeniesienie ich do wieży schodowej ze względu na zakaz lokalizacji budynków w obszarze poniżej drogi, konieczność obniżenia dachu sceny ze względu na zapisy w MPZP) udało się uzyskać pozwolenie na budowę.



Ryc. 4. Koncepcja zagospodarowania terenu z 2008 r. (źródło: materiały udostępnione przez UG Starogard Gdański)

Fig. 4. The concept of landscape design from 2008 (source: material provided by the Municipality of Starogard Gdański)

Należy dodać, że po rozpoczęciu I etapu budowy wniesiono także liczne zmiany w projekcie zagospodarowania terenu dla kolejnych etapów inwestycji w celu uatrakcyjnienia miejsca. Przygotowano olbrzymi teren przeznaczony pod

plac zabaw dla dzieci w różnym wieku oraz zabawy edukacyjne na powietrzu. Ostateczna wersja zagospodarowania terenu została przedstawiona na rysunku 5.



Ryc. 5. Ostateczne zagospodarowanie terenu wg projektu zamiennego z 2011 (źródło: F U-P DW Wanda Łaguna)

Fig. 5. Final landscape design in accordance with the modified 2011 project (source: F U-P DW Wanda Łaguna)

Wprowadzenie na obszar dotąd niezainwestowany obiektu o takiej skali i wadze, a należy dodać, że na Pomorzu grodzisko w Owidzu będzie największym grodziskiem o tak wyrazistej formie krajobrazowej, poniesie za sobą dużo zmian, zarówno funkcjonalno-przestrzennych, jak i krajobrazowych.

Zmiany funkcjonalno-przestrzenne. Owidz był dotąd niewielką wsią polowarczną zlokalizowaną w sąsiedztwie Starogardu Gdańskiego. Ulokowane na początku XIX w. na jego obszarze założenie dworsko-parkowe wraz z dużym folwarkiem było jednym z większych tego typu założeń na ziemi kociewskiej. Niestety po przemianach własnościowych dwór popadł w całkowitą ruinę, a folwark został wyodrębniony jako oddzielna nieruchomość, na której prowadzona jest działalność rolna. Wieś została zniekształcona blokami stanowiącymi niegdyś zaplecze mieszkalne PGR-u. Pomimo dobrego skomunikowania z miastem i niewielkiej odległości miejscowość się nie rozwinęła. Wiele wskazuje na to, że przyczyną braku zainteresowania terenem wsi Owidz jest zlokalizowana niedaleko oczyszczalnia ścieków Zakładów Farmaceutycznych Polpharma SA ze Starogardu Gdańskiego. Z badań map historycznych wynika, że teren grodzi-

ska w Owidzu, po spaleniu we wczesnym średniowieczu, był użytkowany na cele rolnicze i leśne, a w zakolu rzeki zlokalizowane było kąpielisko, więc najprawdopodobniej teren ten był wykorzystywany rekreacyjnie. W sąsiedztwie grodziska znajduje się zbudowana na początku XX w. niewielka elektrownia wodna.

Zmiany wywołane budową grodziska wraz z infrastrukturą towarzyszącą spowodowały wprowadzenie na tereny dotąd rolnicze funkcji turystycznych, kulturalnych, ekspozycyjnych, edukacyjnych i rekreacyjnych, a za sprawą amfiteatru – również imprez masowych. Przewiduje się, że docelowo obiekt będzie odwiedzało ok. 8 tys. turystów rocznie, nie licząc uczestników imprez masowych. Lokalizacja amfiteatru w obszarze podgrodzia spowodowała konieczność nowych rozwiązań komunikacyjnych. Na terenie opracowania, w odległości ok. 500 m od grodziska, zlokalizowano ok. 200 miejsc parkingowych oraz umożliwiono zagospodarowanie łąk pod tymczasowe parkingi zielone. W trakcie projektowania przygotowano modyfikację obsługi komunikacyjnej istniejących siedlisk osady Owidz-Młyn tak, by mieszkańcy nie musieli przejeżdżać przez teren grodziska. Obiekt obecnie działa jeszcze połowicznie, a i tak wzbudza duże zainteresowanie. W przyszłości planowane jest otwarcie restauracji, co będzie generowało dodatkowy ruch turystyczny. Teren grodziska i okolic, wcześniej pozostający jako naturalny, został uporządkowany. Ze względu na prace budowlane usunięto sporą liczbę drzew i krzewów. Wybudowano nową infrastrukturę dla całego założenia, łącznie z przepompownią ścieków i stacją transformatorową. Trudno prognozować wszystkie zmiany funkcjonalne i przestrzenne w rejonie, jednakże mówi się już o możliwości lokalizacji innej infrastruktury turystycznej w sąsiedztwie: hotelu, pensjonatu, gospodarstwa agroturystycznego. Można śmiało powiedzieć, że właściwie zarządzany obiekt tej skali może w przyszłości wygenerować znaczne ożywienie gospodarcze regionu. Ostatnio wybudowana obwodnica Starogardu zdecydowanie poprawiła dojazd od strony autostrady A1 do Starogardu i Owidza.

Zmiany krajobrazowe. Każda ingerencja człowieka w środowisko naturalne powoduje zmiany krajobrazowe, które można podzielić na zmiany harmonijne i degradujące. W krajobrazie kulturowym [Bogdanowski 1981], do którego niewątpliwie zaliczamy grodzisko w Owidzu, w jego otoczeniu należy umiejętnie wprowadzać zmiany przestrzenne, by dotychczasowe wartości kulturowe miejsca nie zostały zakłócone. O ochronie dziedzictwa kulturowego w krajobrazie na podstawie analizy zmian, które nastąpią w strukturze krajobrazowej i potrzeby ich odniesienia się do skali analizowanej przestrzeni, pisze także w swoim opracowaniu dr Bogna Lipińska [Lipińska 2011]. Grodzisko w Owidzu posiadało własną formę krajobrazową, co obrazują zdjęcia sprzed rozpoczęcia inwestycji (fot. 2, 3, 4), która dzięki trafnie zlokalizowanym obiektom kubaturowym może zostać wzbogacona. Projektowane obiekty nie są przeskalowane, nie ingerują zbyt mocno w otoczenie. Delikatna zabudowa drewniana grodziska dodaje smaku całemu założeniu. Odślonięto ekspozycję grodziska poprzez wycinkę drzew

i krzewów na skarpach i w sąsiedztwie grodziska, uzyskując w ten sposób dobre przedpole (fot. 4, 5, 6), które można jeszcze pogłębić. Mimo trwających jeszcze prac budowlanych na etapie II inwestycji można spodziewać się, że całość założenia wpisze się w otaczający krajobraz i stanie się w niej ważną dominantą. W tym celu postuluje się odsłonięcie widoku na grodzisko od strony drogi powiatowej i mostu, w tej chwili całkowicie zasłoniętego.

PODSUMOWANIE I WNIOSKI

W związku z dyskusją nad prawidłowością użycia terminu „rekonstrukcja” dla badanego obiektu bardziej adekwatne wydaje się stosowanie określenia „park kulturowy”. Pożądana wydaje się synchronizacja działań koncepcyjnych i projektowych z instytucjami odpowiadającymi za opiekę nad zabytkami, w tym wypadku Wojewódzkiego Konserwatora Zabytków, który powinien na wszystkich etapach projektowych uczestniczyć w poszukiwaniach rozwiązań zadowalających wszystkie strony. Ważne także, żeby możliwie jak najwcześniej zaangażowany został także podmiot w przyszłości zarządzający obiektem i odpowiedzialny za niego. Warto rozważyć zasadność ponoszenia olbrzymich wysiłków finansowych na obszarach dotąd nieobjętych zainwestowaniem, a dotyczących funkcji towarzyszących Grodzisku. Szczególnie w sytuacji, kiedy w miejscowości Owidz zlokalizowane jest olbrzymie założenie folwarczne oraz dworsko-parkowe, które stanowi historyczne i kompozycyjne serce wsi, a od których cała inwestycja Grodziska odwraca się niejako „plecami”. Wskazane jest podjęcie działania w celu wykorzystania wszystkich potencjalnych atrakcji turystycznych miejscowości Owidz (np. zabudowania pofolwarczne stanowią potencjalnie zaplecze dla Grodziska w postaci bazy hotelowej, a odrestaurowany dwór i park mogłyby stanowić dodatkową, uzupełniającą ofertę dla założenia na grodzisku). Wskazane jest także rozpatrzenie zarówno istniejącej roślinności, jak i projektowanej pod kątem kolizji z ekspozycją grodziska oraz ewentualnego wzbogacania nasadzeń przez rośliny zalecane w badaniach historycznych.

Niniejszy artykuł nie wyczerpuje dyskusji na temat rekonstrukcji grodzisk średniowiecznych w Polsce oraz wagi tych działań w kontekście edukacji historycznej i kulturowej. Wskazano na konieczność szerszego rozpatrywania kontekstu miejsca w odniesieniu do różnych warstw historycznych i ich wzajemnej korelacji ze środowiskiem przyrodniczym. Umiejętność połączenia współczesnych metod projektowania i budowy z tradycją dawnego kunsztu wznoszenia grodzisk budzi kontrowersje, gdyż brak jest precyzyjnych badań obrazujących sposób zagospodarowania i konstruowania obiektów tego typu. Jednakże z punktu widzenia ochrony stanowisk archeologicznych działania takie są jak najbardziej poprawnym sposobem na ochronę elementów pradziejowych zlokalizowanych pod ziemią. Połączenie tego z szeroko pojętą edukacją znacząco wzbogaca zarówno ofertę turystyczną (tzw. turystyka kulturowa), jak i edukacyjną w skali lokalnej i regionalnej.

PIŚMIENNICTWO

- Badura M., 2011. *Rośliny użytkowe w dawnym Gdańsku. Studium archeobotaniczne*. Wyd. Uniw. Gdańskiego.
- Bogdanowski J., 1981. *Architektura krajobrazu*. Wyd. PAN, Kraków.
- Firma Usługowo-Projektowa DW Wanda Łaguna, *Projekt budowlano-wykonawczy rekonstrukcji wczesnośredniowiecznego grodziska w Owidzu wraz z infrastrukturą towarzyszącą*, 2009.
- Kittel P., 2005. *Uwarunkowania środowiskowe lokalizacji osadnictwa pradziejowego na Pojezierzu Kaszubskim i w północnej części Borów Tucholskich*. Wyd. Inicjał, Łódź.
- Kobyliński Z., 1997. *Aktualne zagrożenia dziedzictwa archeologicznego w Polsce*. Red. A. Prinke, Poznańskie Zeszyty Archeologiczno-Konserwatorskie 6, 7–25.
- Kucharczyk K., Bończak-Kucharczyk E., 1980. *Dobór materiału roślinnego przy zagospodarowaniu obiektów archeologicznych*, [w:] *Zabytek archeologiczny i środowisko*, PWN, Warszawa, 85–95.
- Lityńska-Zajac M., 2007. *Znaczenie znalezisk roślinnych dla archeologii i paleoekologii. Studia interdyscyplinarne nad środowiskiem i kulturą w Polsce*, [w:] red. M. Makohonienko, D. Makowiecki, Z. Kurnatowska, *Środowisko – Człowiek – Cywilizacja*, t. 1, Seria wyd. Stow. Archeologii Środowiskowej, Bogucki Wyd. Nauk., Poznań.
- Lipińska B., 2011. *Ochrona dziedzictwa kulturowego. Ujęcie krajobrazowe*. Wyd. Wyd. Architektury Polit. Gdańskiej.
- Matuszkiewicz W., 2005. *Przewodnik do oznaczania zbiorowisk roślinnych Polski*. Wyd. Nauk. PWN, Warszawa.
- Ostasz A., *Opis i chronologia Grodziska*: <http://owidzgrodzisko.pl/owidz>
- Ralska-Jasiewiczowa M. (red.), 2004. *Late Glacial and Holocene history of vegetation in Poland based on isopollen maps*. Instytut Botaniki PAN im. W. Szafera, Kraków.
- Sikorski P., Wysocki Cz., 2009. *Fitosocjologia stosowana w ochronie i kształtowaniu krajobrazu*. SGGW.
- Twarowska E., 1983. *Zdobywanie pożywienia (zbieractwo wczesnośredniowieczne w Polsce)*, [w:] *Człowiek i środowisko w pradziejach*. Red. J.K. Kozłowski, S.K. Kozłowski, PWN, 218–231.

CHANGES IN THE CULTURAL LANDSCAPE CAUSED BY THE RECONSTRUCTION
OF THE EARLY MIDDLE AGES/EARLY MEDIEVAL SETTLEMENT IN OWIDZ,
IN THE MUNICIPALITY OF STAROGARD GDAŃSKI AS AN EXAMPLE OF PURPOSE
DRIVEN SHAPING OF THE HISTORICAL LANDSCAPE

Summary. In their paper the authors present the results of project and investment activities relating to the reconstruction of an Early Middle Ages settlement in Owidz, in the Municipality of Starogard Gdanski, together with the associated infrastructure. The Owidz settlement is one of the biggest discovered Early Middle Ages settlements in Northern Poland. It covers over 2 ha and boasts its own landscape. The settlement is located in the vicinity of the Wierzyca river, 2 km away from Starogard Gdański, near the post-manor village of Owidz. The project has received funding from the European Union as part of the program “Infrastructure and Environment”, and will be implemented in 4 phases. Phase I – the reconstruction of the settlement itself and the building of the exposition and educational hall – has been completed. Phase II – the construction of the open-air theatre and the stair tower equipped with facilities – will be completed in September. Phases III and IV are currently being prepared for investment. The whole project, apart from the settlement itself, is designed to serve as an expository, educational, cultural and recreational centre. The study has been based on wide photographic material acquired during the implementation of the project and also as an integral part of the author's supervision during phases I and II.

Key words: cultural landscape, reconstruction, land management