

PRZEMYSŁAW ŚLESZYŃSKI

Instytut Geografii i Przestrzennego Zagospodarowania
im. St. Leszczyckiego PAN w Warszawie

LOKALNE PLANOWANIE PRZESTRZENNE W GMINACH WYLUDNIAJĄCYCH SIĘ

Abstract: Local Spatial Planning in Communes with Depopulation Processes.

The article presents the results of monitoring of the local spatial planning made for communes with depopulation processes observed. These studies are conducted at the Institute of Geography and Spatial Organization of PAS since 2005 in co-operation of experts of the ministry responsible for spatial economy. Analyzed the progress of the planning work related to communes documents: study of conditions and directions of spatial organization, local spatial development plan, the decision on building conditions. The situation of planning in the depopulated communes is not favorable. Among other things, it found very low coverage planning. It is recommended that the preparation of indications for spatial policy, preferably separately for individual voivodships in which the processes of depopulation of rural areas took on larger dimensions (especially Podlaskie, Lubelskie, Mazowieckie, Świętokrzyskie, Opolskie, Łódzkie and Warmińsko-Mazurskie). These recommendations should refer to guidance, particularly associated with the development of abandoned infrastructure and changes in the function of the depopulation areas.

Keywords: Depopulation areas, local spatial development plan, local spatial planning, rural development.

Wprowadzenie

W Instytucie Geografii i Przestrzennego Zagospodarowania PAN od 2005 r. wykonywane są na potrzeby rządowego monitoringu planowania przestrzennego coroczne raporty o stanie i uwarunkowaniach prac planistycznych w gminach. Bazują one na danych zbieranych przez GUS w ramach programu badań statystyki publicznej według ankiety przygotowywanej w resorcie odpo-

wiedzialnym za gospodarkę przestrzenną (aktualnie Ministerstwo Infrastruktury i Budownictwa). Głównym celem analiz jest otrzymywanie uporządkowanej informacji na temat studiów uwarunkowań i kierunków zagospodarowania przestrzennego gmin (studiów gminnych), miejscowych planów zagospodarowania przestrzennego (planów miejscowych), decyzji o warunkach zabudowy i zagospodarowania przestrzennego (decyzji lokalizacyjnych – inwestycji celu publicznego i warunków zabudowy) i śledzenie zmian w czasie w tym zakresie. Od 2009 r. nastąpiło rozszerzenie ankiety o strukturę przeznaczenia terenów w studiach gminnych i planach miejscowych, od 2012 r. – o prognozy skutków finansowych planów miejscowych, a w 2014 r. została wprowadzona tematyka wdrażania Dyrektywy INSPIRE i rozwiązań informatycznych.

Dotychczas wykonanych zostało 11 obszernych raportów, z których wyniki były publikowane w postaci monografii [Śleszyński *et al.* 2007; Śleszyński, Solon 2010; Śleszyński *et al.* 2012a) i wielu artykułów naukowych. Prezentowane opracowanie bazuje na raporcie wykonanym w 2011 r. [Śleszyński *et al.* 2012b], w którym po raz drugi w całym okresie wykonywania raportów dokonano szczegółowej analizy dla gmin wyludniających się (pierwsze badanie zrealizowano za 2005 r.). Wprawdzie główna uwaga w raportach kierowana jest zwłaszcza na obszary o intensywnych przekształceniach, takich jak strefy podmiejskie i miasta, niemniej jednak obszary depopulacyjne i peryferyjne również mają swoją specyfikę i potrzeby monitorowania, ze względu na niską gęstość zaludnienia, ekstensywne na ogół użytkowanie ziemi, optymalizację zagospodarowania przestrzennego, problemy porzucanej infrastruktury itp.

O ile problem zagospodarowania miast w kontekście ich depopulacji jest już przedmiotem szerszej debaty [zob. np. Krzysztofik 2013; Runge *et al.* 2014; Strykiewicz 2014; Bartosiewicz 2016], o tyle do wyludniających się terenów typowo wiejskich i peryferyjnych przywiązuje się w tym kontekście znacznie mniejszą uwagę i następują dopiero próby implementacji rozwiązań zachodnich [Wilczyński 2015]. Natomiast istniejące programy odnowy i pobudzania rozwoju wsi dotyczą raczej lokalnych projektów rewitalizacyjnych, niż kompleksowych rozwiązań dla większych obszarów wyludniających się, związanych z przebudową modelu sieci osadniczej. Nie jest w tym zakresie prowadzony monitoring planowania przestrzennego, np. w związku z racjonalnością lokalizacji nowej zabudowy na obszarach „opustoszałych”. Występują tendencje odwrotne, związane z rozpraszaniem budownictwa, generujące wysokie koszty ekonomiczne [Kowalewski *et al.* 2014]. Według ostatniego dostępnego Raportu IGiPZ PAN za 2014 r., w gminach rolniczych i z funkcjami przyrody chłonność demograficzną w planach miejscowych oszacowano

na 20,6 mln mieszkańców, podczas gdy tereny te zamieszkuje o połowę mniej ludności, a pokrycie planami obejmuje mniej niż 1/3 powierzchni gmin i duża część inwestycji wynika z decyzji o warunkach zabudowy (WZ). Jednocześnie w gminach tych w latach 2003-2014 „odrolniono” tereny o powierzchni 60 tys. ha. Zasadne wydaje się zatem rozpoznanie zjawisk i zależności dotyczących terenów mniej zurbanizowanych. Wynika to z powodów społeczno-ekonomicznych, infrastrukturalnych i środowiskowych, jak też ze względu na duże (rozległe) obszary występowania.

Depopulacja jest procesem polegającym na trwałym, w zasadzie nieodwracalnym spadku liczby ludności na danym obszarze. Poza zdarzeniami katastrofalnymi, do jej przyczyn należą ubytek naturalny oraz migracyjny. W wyniku spadku liczby mieszkańców, powinno następować dość proporcjonalne zmniejszenie antropopresji [Wolski 2009], a zatem można byłoby spodziewać się poprawy warunków zamieszkania i ogólnie jakości życia [Śleszyński 2006a]. Powinno mieć to też znaczenie dla obszarów chronionych, gdyż np. w promieniu 3 km od granic obszarów Natura 2000 mieszka ok. 10 mln ludności [Śleszyński 2006b]. W krótkim okresie tak się jednak nie zawsze dzieje, a dodatkowo dochodzi problem zagospodarowania porzuconych domów i mieszkań, ich dekapitalizacji (czy też szerzej niewykorzystanej infrastruktury) lub ponoszenia podwyższonych jednostkowych kosztów funkcjonowania różnego rodzaju sieci urządzeń, budynków, itd. [Chachaj 1978; Wolski 2007; Latocha 2013]. Ma to szczególne znaczenie na obszarach słabo zaludnionych, o rozproszonej zabudowie, już ponoszących wysokie koszty obsługi infrastruktury.

Depopulacja wsi na ogół występuje z pogarszaniem się struktur biologicznych, zarówno pod względem wieku (starzenie się), jak i płci. Istotna jest zwłaszcza silna maskulinizacja w wieku matrymonialnym, osłabiająca szanse na założenie rodziny i wydanie potomstwa, a więc wtórnie intensyfikująca ubytek ludnościowy. W tym kontekście Sasinowski [2002] zwraca szczególną uwagę na psychologiczny efekt depopulacji, związany z poczuciem przegranej i zniechęcenia wśród pozostających mieszkańców, co dodatkowo negatywnie wpływa na chęć dbania o otoczenie i zagospodarowanie przestrzenne osiedli wiejskich.

W Polsce procesy depopulacji zachodzą zarówno w niektórych dużych miastach, jak i na peryferyjnych obszarach wiejskich. Jest to charakterystyczny proces, obserwowany w Polsce także w poprzednich dekadach [Dziewoński, Kosiński 1967; Eberhardt 1989; Gawryszewski 2005], ale współczesne rozmiary załamania demograficznego świadczą za interpretacją tego zjawiska

w kontekście odrębnej fazy transformacji demograficznej [Eberhardt 2014]. Obecnie uwaga jest kierowana przede wszystkim na tradycyjne obszary ubytku ludności, jak zwłaszcza Opolszczyzna [Jończy 2010; Kowalski 2012; Dybowska 2013] i wschodnia Polska [Celińska-Janowicz *et al.* 2010; Miszczuk 2011; Wesołowska 2011] oraz Pomorze Środkowe [Stanny 2011; Szymańska, Szmielińska-Pietraszek 2012]. Literatura na ten temat jest bardzo obszerna, pojawia się też coraz więcej prac, dotyczących albo nowych (lub znacznie silniej rozwiniętych) w stosunku do okresu sprzed 1989 r. rejonów depopulacyjnych [Heller, Nasalski 2007; Baran 2011; Kopacz 2011; Olszewski 2014] albo szczegółowych studiów przypadków, ograniczonych do powiatu lub gmin [Klepcka, Klepacki 2012; Szmytkie, Tomczak 2015], a nawet pojedynczych wsi [Klepacki, Klepcka 2011]. Względnie najnowszym zjawiskiem jest „kurczenie się” miast [Kantor-Pietraga 2014; Jaroszevska, Strykiewicz 2014; Kryńska 2015]. Natężenie i rozległość przestrzenna procesów depopulacji uprawnia do delimitacji obszarów problemowych w tym zakresie [Rosner 1999; Bański 2002; Pięcek 2007].

1. Delimitacja obszarów depopulacji

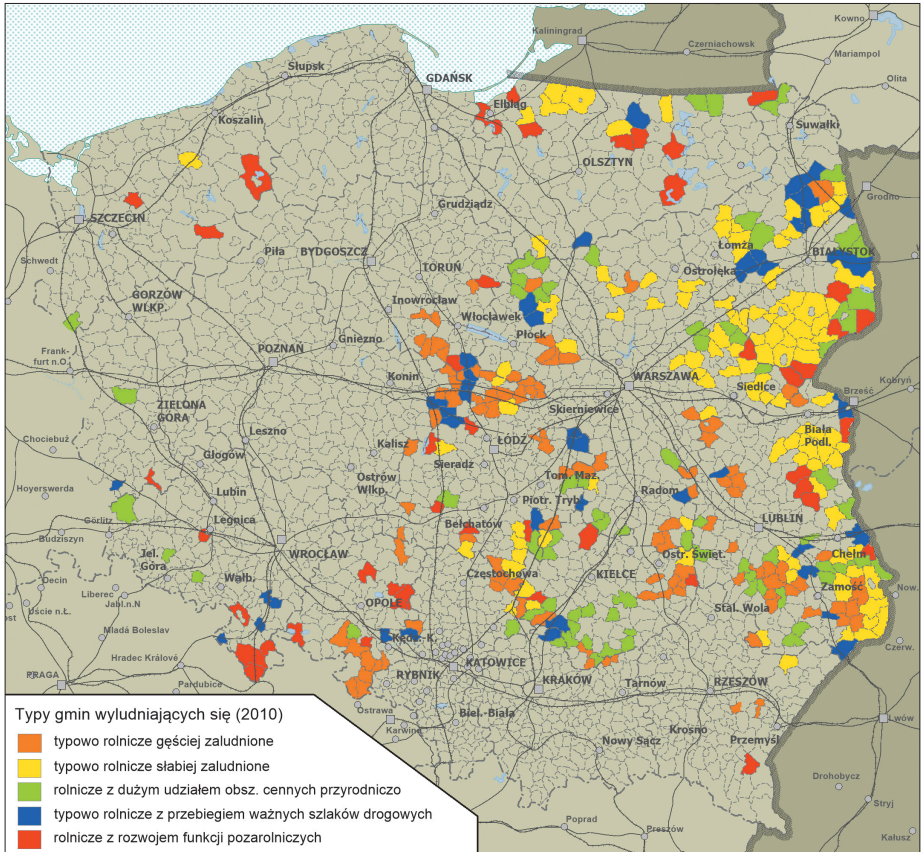
Jak wspomniano, pojęcie *depopulacji* co do zasady oznacza trwały ubytek ludnościowy w dłuższym okresie. Przyjęto, że do gmin depopulacyjnych zaliczy się te, które spełniały łącznie następujące dwa warunki dotyczące okresu 2001-2010:

- 1) straciły w tym czasie przynajmniej 5% rejestrowanej ludności;
- 2) przynajmniej w pięciu dowolnych rocznikach z tego okresu (między 1 stycznia a 31 grudnia) rejestrowano ubytek ludnościowy.

Powyższe określenie obszarów depopulacji jest dosyć proste, ale wystarczające na potrzeby opracowania, gdyż jego głównym celem nie jest precyzyjna delimitacja obszarów wyludniających się, tylko analiza lokalnego planowania przestrzennego w gminach tracących potencjał demograficzny.

Następnie z tak zdefiniowanej bazy gmin w celu pominięcia większych ośrodków administracyjno-osadniczych wyłączono wszystkie te, które były siedzibą miasta co najmniej powiatowego. W opisany sposób otrzymano grupę 376 gmin, która była przedmiotem szczegółowych analiz (ryc. 1). Rozmieszczenie gmin na mapie wskazuje na koncentrację procesów depopulacji zwłaszcza we wschodniej, a następnie centralnej części kraju. Około 90% gmin depopulacyjnych znajduje się w granicach dawnego Królestwa Kongresowego. Odzwierciedla to prawidłowości znane z geografii ludności Polski,

wynikające z silnych procesów starzenia się populacji wskutek m.in. zasiedlenia ludności, odpływu w warunkach relatywnie niskiej stopy urbanizacji oraz braku czynnika odmłodzenia struktury wieku przez napływ osiedleńczy po II wojnie światowej, jak to wystąpiło na tzw. Ziemiach Odzyskanych [Dziewoński, Kosiński 1967; Kurek 2007].



Ryc. 1. Klasyfikacja (typologia) gmin depopulacyjnych zastosowana w analizach

Źródło: Opracowanie własne na podstawie danych GUS i Ministerstwa Infrastruktury i Budownictwa (ryc. 1-8).

Należy zwrócić uwagę, że przyjęte kryteria delimitacji są dość „ostre” z jeszcze jednego powodu. Otóż dane o zmianach liczby ludności bazują na „oficjalnych” zameldowaniach i wymeldowaniach. Nie obejmują one ani nie-rejestrowanej emigracji zagranicznej, silnie skoncentrowanej w kilku rejonach

kraju [Śleszyński 2013], ani nie uwzględniają problemu nierejestrowanych przemieszczeń wewnętrznych, które w peryferyjnych regionach np. Mazowsza sięgają co najmniej 5-10% populacji [Śleszyński 2011], a na Opolszczyźnie – nawet 18% [Jończy 2014].

Tabela 1

Charakterystyka analizowanych kategorii gmin wyludniających się

Typy gmin	Liczba gmin	Powierzchnia (tys. ha)	Liczba ludności (tys.)		Spadek rejestrowanej liczby ludności	
			2000	2010	w tys.	w %
Gminy typowo rolnicze gęściej zaludnione (powyżej 40 mieszk./km ²)	105	1 110	642,9	588,9	-54,1	-8,4
Gminy typowo rolnicze rzadziej zaludnione (poniżej 40 mieszk./km ²)	110	1 650	530,0	479,0	-51,0	-9,6
Gminy rolnicze z przebiegiem ważniejszych drogowych szlaków komunikacyjnych	42	580	254,4	230,4	-24,0	-9,4
Gminy rolnicze z rozwiniętymi funkcjami ochrony przyrody	74	1 017	382,4	347,5	-34,9	-9,1
Gminy rolnicze z intensywniejszym rozwojem funkcji pozarolniczych (turystyka, przemysł, usługi)	45	729	288,7	260,8	-27,9	-9,7
Razem lub średnio w stosunku do całego kraju	376 15,6%	5 086 16,3%	2 098,4 5,5%	1 906,5 5,0%	-191,9	-9,1

Źródło: Opracowanie własne na podstawie danych GUS i Ministerstwa Infrastruktury i Budownictwa (tab. 1-6).

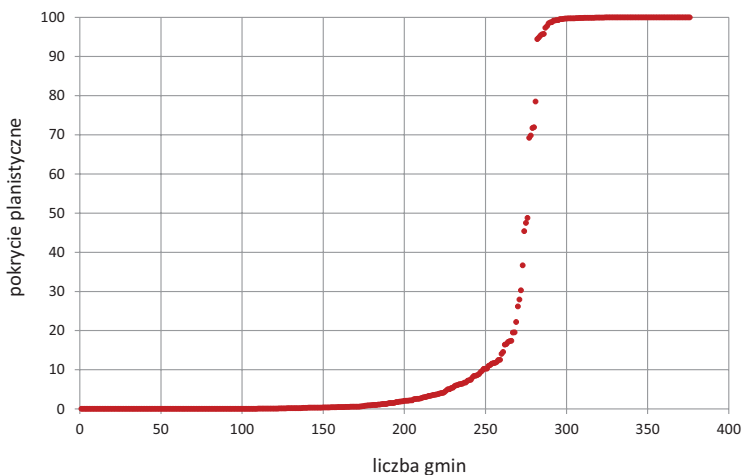
Badania prowadzono w podziale na pięć kategorii gmin, wyróżnionych na podstawie charakteru i intensywności użytkowania (tab. 1). Przy tym wszystkie z nich charakteryzowały się mniej lub bardziej rozwiniętą funkcją rolniczą. Podział przyjęto w nawiązaniu do kategorii funkcjonalnych, stosowanych w analizach stanu i zaawansowania prac planistycznych w poprzednich latach [Komornicki, Śleszyński 2008]. Ponadto ze względu na dużą liczebność zaistniała potrzeba dokładniejszego podziału kategorii gmin typowo rolniczych na dwie mniej liczne kategorie. Do różnicowania wykorzystano tutaj wskaźnik gęstości zaludnienia. W pierwszej subkategorii znalazły się gminy słabiej

zaludnione (11-40 mieszkańców na 1 km²), w drugiej – gęściej zaludnione (40-96 mieszkańców na 1 km²). Generalnie, wszystkie wyróżnione typy gmin charakteryzowały się dość zbliżoną depopulacją, średnio na poziomie 8-10% w analizowanej dekadzie.

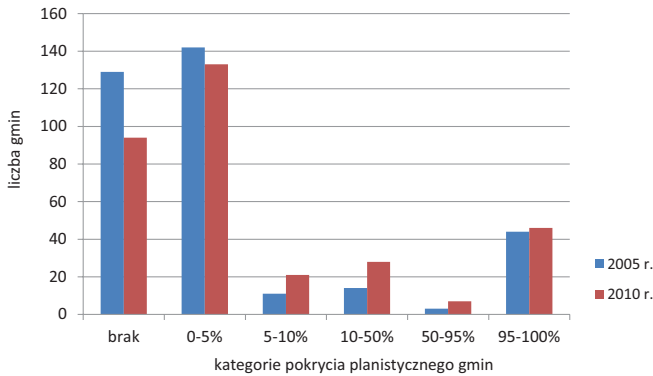
Analizę sytuacji planistycznej wykonano dla studiów uikzp, planów miejscowych obowiązujących i projektowanych oraz dla decyzji o warunkach zabudowy i zagospodarowania terenu (lokalizacyjnych). Dane analizowano zazwyczaj w przekroju czasowym 2010 oraz analizowano trendy rozwoju poszczególnych wskaźników planistycznych według dostępnego materiału za lata 2005-2010.

2. Obowiązujące plany miejscowe

W końcu 2010 r. w analizowanych 376 gminach średnie pokrycie planistyczne wyniosło 26,8%. Była to wartość zbliżona do średniej występującej w kraju (26,4%). Przy tym najwyższe udziały powierzchni objętej obowiązującymi planami miejscowymi dotyczyły gmin typowo rolniczych o wyższych wskaźnikach gęstości zaludnienia (30,6%). Generalnie rozkład liczby gmin według pokrycia wskazywał, że największa ich część była objęta planami w minimalnym lub żadnym stopniu (ryc. 2 i 3). Natomiast kolejna kategoria pod tym względem ujawniła się w przypadku gmin o całkowitym lub prawie całkowitym wskaźniku pokrycia planistycznego. Zatem przedstawiana średnia, jak



Ryc. 2. Histogram 376 analizowanych gmin pod względem pokrycia planistycznego w 2010 r.



Ryc. 3. Liczba gmin wyludniających się o określonym udziale powierzchni pokrytej obowiązującymi planami miejscowymi w 2005 i 2010 r.

się okazuje, nie jest najlepszym predykatorem sytuacji planistycznej i należy ją uzupełnić o dodatkowe wskaźniki, takie jak zwłaszcza mediana, która w 2005 r. wyniosła 0,22 ha, a w 2010 r. – 1,25 ha. Pokazuje to ogromne rozwarstwienie, związane z polityką przestrzenną gmin położonych na obszarach wiejskich.

Tabela 2

Pokrycie planistyczne w typach gmin wyludniających się w latach 2005-2010

Typy gmin	Pokrycie planistyczne (%)		Zmiana w latach 2005-2010		
	2005	2010	tys. ha	(w pp.)	w %
Gminy typowo rolnicze gęściej zaludnione (powyżej 40 mieszk./km ²)	26,3	30,6	47,2	4,3	16,2
Gminy typowo rolnicze rzadziej zaludnione (poniżej 40 mieszk./km ²)	24,0	28,9	79,9	4,8	20,2
Gminy rolnicze z przebiegiem ważniejszych drogowych szlaków komunikacyjnych	17,3	21,7	25,5	4,4	25,4
Gminy rolnicze z rozwiniętymi funkcjami ochrony przyrody	13,4	23,8	105,3	10,4	77,0
Gminy rolnicze z intensywniejszym rozwojem funkcji pozarolniczych (turystyka, przemysł, usługi)	18,2	24,9	49,1	6,7	37,1
Razem lub średnio	20,8	26,8	307,0	6,0	29,0

Tabela 3

Pokrycie planistyczne w typach gmin wyludniających się w latach 2005-2010

Województwa*	Liczba gmin	Pokrycie planistyczne (%)		Zmiana pokrycia planistycznego w latach 2005-2010	
		2005	2010	w tys. ha	w pkt proc.
dolnośląskie, opolskie, śląskie, małopolskie, podkarpackie	45	17,9	33,5	84,0	15,7
kujawsko-pomorskie, lubuskie, zachodniopomorskie, wielkopolskie	22	14,6	25,6	32,0	11,0
lubelskie	87	53,8	54,6	8,2	0,7
łódzkie	48	24,5	28,5	20,8	4,0
mazowieckie	69	11,4	20,3	77,3	8,9
podlaskie	54	8,0	8,9	8,6	0,8
świętokrzyskie	32	4,5	21,3	60,2	16,8
warmińsko-mazurskie	19	0,7	4,8	16,0	4,1
Razem lub średnio	376	20,8	26,8	307,0	6,0

* w zestawieniu brak przyporządkowania woj. pomorskiego, ze względu na brak na jego obszarze zdelimitowanych gmin wyludniających się.

W latach 2005-2010 średnie pokrycie planistyczne wzrosło o 6,0 punktu procentowego (pp.). Przy tym nie wzrosła istotnie liczba gmin pokrytych całkowicie lub prawie całkowicie planami, ale przybyło jednostek, w których wartości pokrycia wahały się w przedziale 5-95%. Sytuacja planistyczna poprawiła się w największym stopniu w gminach wyludniających się z rozwiniętymi funkcjami ochrony przyrody (do 23,8%, czyli o ponad 10 pp.), co należy uznać za korzystne zjawisko, tym bardziej, że pięć lat wcześniej właśnie na tych obszarach pokrycie planistyczne było relatywnie niskie (zaledwie 13,4%).

Dodatkowy podział gmin według województw ujawnia interesujące prawidłowości regionalne (tab. 3). Najwyższe pokrycie planistyczne dotyczyło woj. lubelskiego (54,6%), a następnie pasa województw południowej Polski (33,5%). Było to zatem skorelowane z ogólnym udziałem terenów objętych obowiązującymi planami miejscowymi we wszystkich gminach danego regionu. Natomiast największe względne przyrosty powierzchni pokrytej

planami dotyczyły zwłaszcza woj. świętokrzyskiego (zwyżka o blisko 17 pp.) oraz wspomnianej południowej Polski (ponad 15 pp.).

W sumie nie wykryto prawidłowości, polegających na zróżnicowaniu sytuacji planistycznej pod względem typu gmin. Tym samym wstępnie wnioskować można o dość indywidualnym podejściu do polityki przestrzennej w gminach wyludniających się.

3. Plany miejscowe w trakcie sporządzania

W końcu 2010 r. gminy wyludniające się w 4,1% były pokryte planami w trakcie sporządzania (tab. 4). Było to ponad dwukrotnie mniej niż pięć lat wcześniej i świadczy o wyhamowaniu prac planistycznych. Najwyższe wskaźniki udziałów terenów w trakcie opracowania planistycznego charakteryzowały gęściej zaludnione typowo rolnicze gminy, w których spadek projektowanego pokrycia był najmniejszy. Natomiast największy spadek dotyczył gmin najrzadziej zaludnionych, w tym z dużym udziałem chronionych terenów cennych przyrodniczo. Poważnie zastopowane zostały prace w gminach leżących wzdłuż ważniejszych drogowych szlaków komunikacyjnych: w 2010 r. tylko na nieco ponad 1% ich powierzchni sporządzano plany miejscowe.

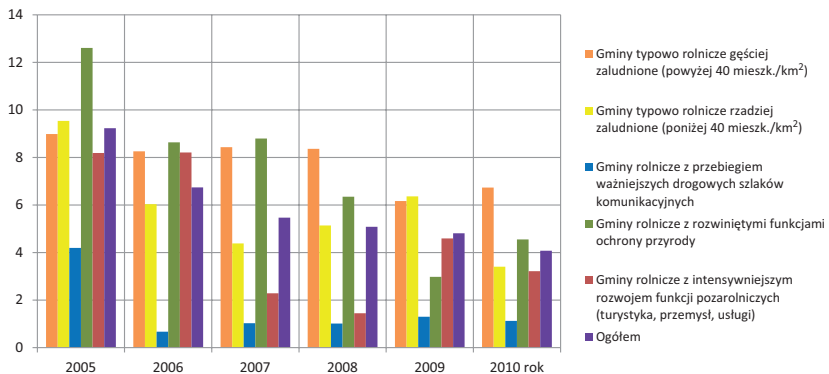
Dokładniejsza analiza zaprezentowana na ryc. 4 pokazuje, że w analizowanym pięcioleciu obserwowano systematyczny trend spadkowy. Był on bardzo charakterystyczny zwłaszcza dla wszystkich gmin wyludniających się potraktowanych łącznie, natomiast w przypadku poszczególnych kategorii odnotować można mniej lub bardziej wyraźne odstępstwa. W gminach typowo rolniczych gęściej zaludnionych zwolnienie prac planistycznych nastąpiło zwłaszcza w 2009 r., z przebiegiem ważniejszych tras drogowych – już w 2006 r., a dla gmin z intensywniejszym rozwojem funkcji pozarolniczych oraz ujawnioną semiurbanizacją – najpierw w 2007 r. obserwowano spadek, a w latach 2009-2010 r. pewną zwyżkę, która jednak nie osiągnęła stanu początkowego.

Dane dotyczące planów miejscowych w trakcie sporządzania dowodzą spadku tempa prac planistycznych. W najbliższych latach będzie to skutkowało wyhamowaniem przyrostu powierzchni pokrytej planami w gminach wyludniających się. Należy to interpretować jako zagrożenie związane z pogarszaniem się stanu zagospodarowania przestrzennego wskutek podnoszenia jednostkowych kosztów funkcjonowania infrastruktury oraz problemu „utylicacji” porzucanej zabudowy i urządzeń. Depopulacja skłania też do bardziej racjonalnego i oszczędnego planowania sieci infrastruktury społecznej, przez koncentrację osadnictwa wiejskiego.

Tabela 4

Pokrycie gmin planami w trakcie sporządzania w typach gmin wyludniających się w latach 2005-2010

Typy gmin	Udział terenów pokrytych planami w trakcie sporządzania (%)		Zmiana w latach 2005-2010		
	2005	2010	tys. ha	(w pp.)	w %
Gminy typowo rolnicze gęściej zaludnione (powyżej 40 mieszk./km ²)	9,0	6,7	-25,1	-2,3	-25,1
Gminy typowo rolnicze rzadziej zaludnione (poniżej 40 mieszk./km ²)	9,5	3,4	-101,2	-6,1	-64,3
Gminy rolnicze z przebiegiem ważniejszych drogowych szlaków komunikacyjnych	4,2	1,1	-17,8	-3,1	-73,2
Gminy rolnicze z rozwiniętymi funkcjami ochrony przyrody	12,6	4,5	-81,9	-8,1	-63,9
Gminy rolnicze z intensywniejszym rozwojem funkcji pozarolniczych (turystyka, przemysł, usługi)	8,2	3,2	-36,3	-5,0	-60,8
Razem lub średnio	9,2	4,1	-262,2	-5,2	-55,9



Ryc. 4. Zmiany udziałów powierzchni gmin objętej planami miejscowymi w trakcie sporządzania w latach 2005-2010

4. Decyzje o warunkach zabudowy i zagospodarowania terenu

Gminy depopulacyjne nie są obszarami ożywionych inwestycji budowlanych, dlatego też nie należy się w tych miejscach spodziewać, poza pewnymi wyjątkami, licznych decyzji lokalizacyjnych. Łącznie we wszystkich analizowanych gminach w 2010 r. odnotowano 10,3 tys. wydanych pozytywnych decyzji o warunkach zabudowy (tab. 5), czyli mniej więcej tyle, ile w sześciu przodujących pod tym względem gminach w Polsce (m.in. Warszawa, Kraków, Łódź i Poznań). Nie jest to jednak mało, zważywszy że gminy te koncentrują 5,0% ludności kraju i 16,3% jego powierzchni, podczas gdy odpowiedni udział

Tabela 5

Wydane pozytywne decyzje o warunkach zabudowy według typów gmin wyludniających się w latach 2005-2010

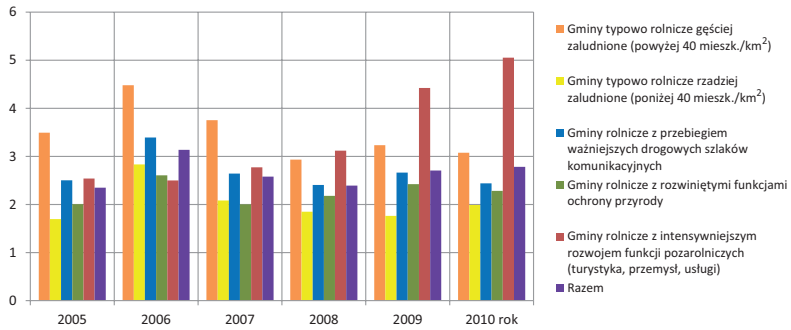
Typy gmin	Liczba decyzji				Zmiana (2005-2010)	
	ogółem		na 1000 ha obszaru nieobjętego planem miejscowym		liczba	%
	2005	2010	2005	2010		
Gminy typowo rolnicze gęściej zaludnione (powyżej 40 mieszk./km ²)	2 858	2 371	3,5	3,1	-487	-17,0
Gminy typowo rolnicze rzadziej zaludnione (poniżej 40 mieszk./km ²)	2 123	2 335	1,7	2,0	212	10,0
Gminy rolnicze z przebiegiem ważniejszych drogowych szlaków komunikacyjnych	1 200	1 108	2,5	2,4	-92	-7,7
Gminy rolnicze z rozwiniętymi funkcjami ochrony przyrody	1 766	1 768	2,0	2,3	2	0,1
Gminy rolnicze z intensywniejszym rozwojem funkcji pozarolniczych (turystyka, przemysł, usługi)	1 514	2 767	2,5	5,1	1 253	82,8
Razem lub średnio	9 461	10 349	2,3	2,8	888	9,4

w wydanych pozytywnych decyzjach wyniósł 6,1%. Innymi słowy, w gminach wyludniających się, proporcjonalnie częściej miało miejsce przyznawanie zezwolenia na budowę w jej pierwszym etapie, niż w innych częściach kraju. Wynikało to z relatywnie mniejszego pokrycia planistycznego.

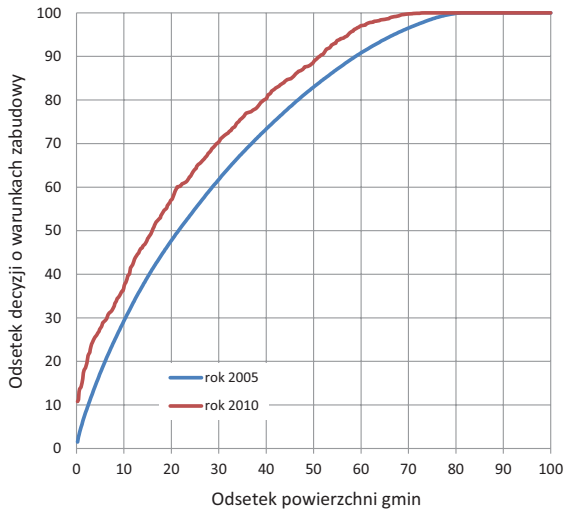
W poszczególnych typach gmin występowało względnie duże zróżnicowanie związane z intensywnością wydawania pozytywnych decyzji w stosunku do powierzchni gmin i nie zawsze miało to związek z gęstością zaludnienia. W wyróżnionych kategoriach wskaźnik wahał się w 2010 r. w granicach 2,0-5,1 decyzji na 1000 ha obszaru nieobjętego planem. Natomiast pięć lat wcześniej zakres ten wynosił 1,7-3,5. Można zatem mówić o dywersyfikacji wydawania omawianych dokumentów. Miała ona miejsce na skutek znacznego ożywienia inwestycyjnego w gminach rolniczych z rozwojem funkcji pozarolniczych (w tym turystycznych), gdzie w latach 2005-2010 odpowiedni wskaźnik wzrósł z 2,5 do 5,1.

Ponadto warto zwrócić uwagę, że w obrębie poszczególnych typów występowały dwukrotne różnice wskaźnika liczby decyzji odniesionej do liczby ludności. W 2010 r. w gminach typowo rolniczych gęściej i słabiej zaludnionych było to odpowiednio 4,0-4,9 decyzji na 1000 mieszkańców, z przebiegiem ważniejszych drogowych szlaków komunikacyjnych – 4,8, z rozwiniętymi funkcjami ochrony przyrody – 5,1, a z intensywnym rozwojem funkcji pozarolniczych (m.in. turystyki) – 10,6.

Analiza wskaźnika liczby wydanych pozytywnych decyzji lokalizacyjnych odniesiona do powierzchni gmin nieobjętych obowiązującym planem miejscowym pokazuje charakterystyczne zmiany popytu inwestycyjnego (ryc. 5). W przypadku gmin typowo rolniczych, zarówno gęściej, jak i słabiej zaludnionych, najwyższe wartości wskaźnika obserwowano w 2006 r. Kulminacja ta wskazuje na zjawisko wykorzystania środków unijnych dla gospodarstw rolniczych w pierwszej fazie członkostwa w Unii Europejskiej. W gminach tych w kolejnych latach wyraźny był jednak spadek wskaźnika, świadczący o pogarszaniu się sytuacji ekonomicznej rolników. Podobnie było w zasadzie w przypadku gmin rolniczych z przebiegiem korytarzy transportowych oraz w gminach z rozwiniętymi funkcjami ochrony przyrody, przy czym w tych ostatnich wystąpiła lokalna wyższa wskaźnika w 2009 r. Natomiast w przypadku gmin z rozwiniętymi funkcjami pozarolniczymi charakterystyczny był silny wzrost natężenia inwestycji w 2009 r., a następnie w nieco mniejszym stopniu w 2010 r., przy pewnych oznakach ożywienia już w 2008 r.



Ryc. 5. Liczba wydanych pozytywnych decyzji o warunkach zabudowy na 1000 ha powierzchni nie objętej obowiązującym planem miejscowym według typów gmin w latach 2005-2010



Ryc. 6. Krzywe koncentracji liczby wydanych pozytywnych decyzji o warunkach zabudowy względem powierzchni gmin wyludniających się w 2005 i 2010 r.

Dokładniejsza analiza pokazuje, że w latach 2005-2010 wzrosła koncentracja wydanych pozytywnych decyzji lokalizacyjnych (ryc. 6). O ile w 2005 r. połowa wszystkich decyzji została wydana na 22% powierzchni gmin, o tyle pięć lat później było to już tylko 16%, przy jednoczesnym wzroście ich bezwzględnej liczby (o ponad 9%), jak też zmniejszeniu się arealu terenów nie pokrytych obowiązującymi planami. Dowodzi to różnicowania się zbioru gmin wyludniających się, a ściślej, wydzielania się z nich podzbioru gmin intensy-

fikujących procesy inwestycyjne. Taki proces dotyczył zwłaszcza kategorii samorządów, w których większe znaczenie odgrywały funkcje pozarolnicze, związane m.in. z turystyką, przemysłem i usługami.

5. Zmiany przeznaczenia gruntów rolnych na cele nierolnicze

W odróżnieniu od decyzji lokalizacyjnych, zmiany przeznaczenia gruntów są indykatorem nie tylko popytu, ale i podaży inwestycyjnej, świadomie realizowanej przez samorządy gminne. Zmiany przeznaczenia gruntów rolnych na cele nierolnicze w gminach wyludniających się w latach 2005-2010 zestawiono w tab. 6. Z analizy danych wynika, że w omawianej grupie gmin w końcu 2010 r. w obowiązujących planach miejscowych przeznaczenie na nierolnicze zmieniło blisko 30 tys. ha, co stanowiło 0,6% powierzchni gmin oraz 2,2% powierzchni planów miejscowych.

Najwięcej terenów odrolnionych w stosunku do powierzchni wystąpiło w gminach typowo rolniczych gęściej zaludnionych (0,9% ich całkowitej powierzchni). Co interesujące, dopiero na drugim miejscu znalazły się gminy z rozwojem funkcji pozarolniczych (0,7%). Ogólnie należy stwierdzić, że obserwowane wartości odrolnień nie były wysokie. Dodatkowe obliczenia wskazują, że tylko w 13 gminach (na 376 analizowanych) wskaźnik ten był wyższy niż 5%, a w 3 – wyższy niż 10% (Wisznice i Szastarka w woj. lubelskim oraz Wyszogród w woj. mazowieckim). Ponadto w 9 gminach udział odrolnień w stosunku do powierzchni gruntów ornych był wyższy niż 10% (w trzech wymienionych oraz Białej Rawskiej, Adamowie, Łądku-Zdroju, Dąbie, Dąbrowie Zielonej i Międzyzlesiu). Można zatem wnioskować, że w gminach wyludniających się ogólnie nie ma nadpodaży terenów inwestycyjnych.

Przyrost terenów odrolnionych, jaki nastąpił w latach 2005-2010 wyniósł 7,9 tys. ha, a więc nieco ponad 1/4. Największa zwyżka wystąpiła w gminach typowo rolniczych gęściej zaludnionych (41%), następnie z intensywnym rozwojem funkcji pozarolniczych i ochrony przyrody (po 33%). W pozostałych kategoriach wzrost był znacznie wolniejszy i wyniósł 13% w gminach typowo rolniczych rzadziej zaludnionych oraz tylko 9% w gminach z przebiegiem ważniejszych drogowych korytarzy transportowych.

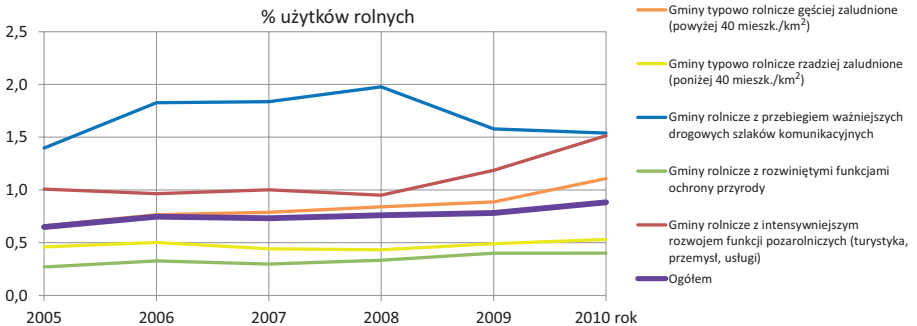
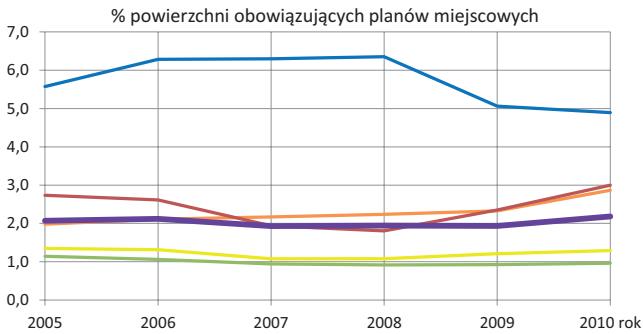
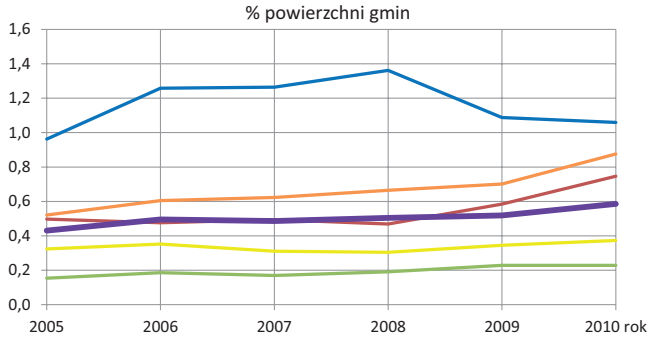
Zmiany powierzchni terenów odrolnionych w stosunku do całkowitej powierzchni gmin oraz do obszarów objętych obowiązującym planem miejscowym i użytków rolnych przedstawiono na ryc. 7. Charakterystyczne są tutaj szczególnie zmiany przyrostu powierzchni, dla których zmieniono

Tabela 6

Zmiany przeznaczenia gruntów rolnych na cele nierolnicze w gminach wyludniających się w latach 2005-2010

Typy gmin	Zmiany przeznaczenia gruntów rolnych na cele nierolnicze				
	w końcu 2010 r.			przyrost w latach 2005-2010	
	tys. ha	% powierzchni gmin	% powierzchni planów miejscowych	tys. ha	w pp. (odnośnie do udziału w powierzchni gmin)
Gminy typowo rolnicze gęściej zaludnione (powyżej 40 mieszk./km ²)	9,7	0,9	2,9	3,9	0,35
Gminy typowo rolnicze rzadziej zaludnione (poniżej 40 mieszk./km ²)	6,2	0,4	1,3	0,8	0,05
Gminy rolnicze z przebiegiem ważniejszych drogowych szlaków komunikacyjnych	6,1	1,1	4,9	0,6	0,10
Gminy rolnicze z rozwiniętymi funkcjami ochrony przyrody	2,3	0,2	1,0	0,8	0,07
Gminy rolnicze z intensywniejszym rozwojem funkcji pozarolniczych (turystyka, przemysł, usługi)	5,4	0,7	3,0	1,8	0,25
Razem lub średnio	29,8	0,6	2,2	7,9	0,16

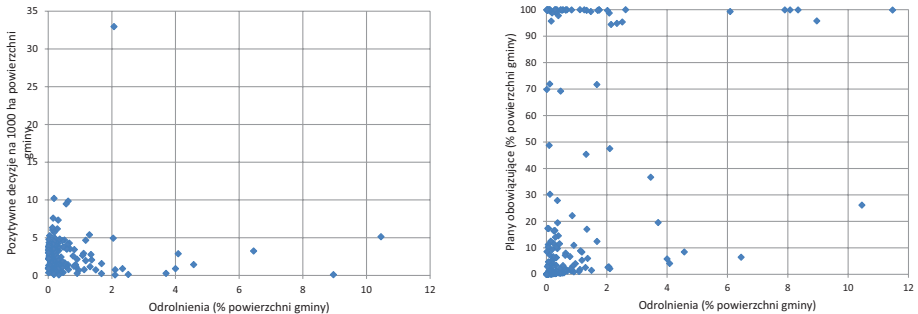
przeznaczenie w gminach z przebiegiem ważniejszych drogowych szlaków komunikacyjnych. W tym przypadku najpierw obserwowano dosyć szybki przyrost, z kulminacją w 2008 r., a następnie spadek do poziomu tylko nieco wyższego od tego, który miał miejsce w 2005 r. Jeśli nie są to przekłamania danych, można wnioskować o spadku podaży terenów dla inwestycji wskutek wycofywania planów.



Ryc. 7. Zmiany przeznaczenia gruntów rolnych na cele nierolnicze w stosunku do całkowitej powierzchni gmin oraz różnych jej obszarów w latach 2005-2010

W przypadku pozostałych typów gmin coroczne zmiany nie były aż tak spektakularne i odbywały się na ogół w dość powolnym tempie. Jedynie w przypadku gmin typowo rolniczych gęściej zaludnionych oraz z rozwiniętymi funkcjami pozarolniczymi obserwowano szybki przyrost w latach 2009-2010.

Porównanie natężenia wydawania pozytywnych decyzji lokalizacyjnych z odsetkiem terenów, dla których w planach miejscowych zmieniono przeznaczenie gruntów rolnych z rolniczego na nierolnicze w 2010 r. pokazuje (ryc. 8), że w gminach nie występowały prawidłowości związane z wzajemnym współwystępowaniem obydwu zmiennych. W większości przypadków zarówno poziom odrołnień, jak i decyzji lokalizacyjnych utrzymywał się na relatywnie niskim poziomie. Oznacza to brak niebezpieczeństwa występującego w wielu gminach o intensywniejszym rozwoju, polegającego na niedostosowaniu oferty planistycznej do popytu na grunty. Tylko w jednej gminie natężenie decyzji lokalizacyjnych było względnie znacznie wyższe, niż w pozostałych (33 wnioski na 1000 ha powierzchni gminy, przy niskim odsetku odrołnień) oraz tylko w 7 gminach zmiany przeznaczenia gruntów przekroczyły poziom 3% powierzchni gmin (z jednoczesnym niskim poziomem wydawanych decyzji).



Ryc. 8. Porównanie odsetka terenów, dla których w planach miejscowych zmieniono przeznaczenie gruntów rolnych z rolniczego na nierolnicze z natężeniem wydawania pozytywnych decyzji lokalizacyjnych i odsetkiem powierzchni objętej obowiązującymi planami miejscowymi w gminach w 2010 r.

W przypadku porównania zmian przeznaczenia gruntów z odsetkiem obszarów objętych obowiązującym planem miejscowym wyróżnić można dwie koncentracje gmin. Pierwsza z nich dotyczy jednostek, w których przy małej powierzchni pokrytej planami dokonano relatywnie niewielkich odrol-

nień. Drugą koncentrację stanowią samorządy, w których przy pełnym lub prawie pełnym pokryciu planistycznym tempo zmian przeznaczenia gruntów również jest nieznaczące. Dowodzi to zróżnicowania lub nawet pewnej polaryzacji polityki przestrzennej gmin, wskazywanej już wcześniej przy okazji podrozdziału omawiającego plany obowiązujące.

Wnioski

Analiza stanu zaawansowania prac planistycznych w gminach wyludniających się wykazała relatywnie duże zróżnicowanie polityki przestrzennej samorządów. Polityka ta jest zindywidualizowana, jednak generalnie da się wyróżnić kilka głównych jej sposobów uprawiania. Po pierwsze, część samorządów przyjmuje, że najwłaściwszym rozwiązaniem jest porządkowanie warunków planistycznych w całej gminie. W takich przypadkach zazwyczaj mamy do czynienia z sytuacją, w której obszar całej gminy jest objęty jednym planem miejscowym. Jednocześnie zmiany przeznaczenia gruntów są tu niewielkie, co świadczy o znikomym popycie i podaży terenów inwestycyjnych. Z punktu widzenia porządkowania struktury przestrzennej gminy taka polityka przestrzenna jest pożądana, gdyż może (ale nie musi) umożliwiać ograniczanie niepotrzebnych inwestycji, rozpraszających i tak już słabo zagęszczone osadnictwo. Gminy tego typu występują najczęściej w woj. lubelskim.

Odmienna sytuacja występuje w gminach, w których pokrycie planistyczne jest niewielkie. Gminy te plany przygotowują dla niewielkich powierzchni, podobnie niewielka jest przeciętna powierzchnia planu. W planach tych na ogół nie ma zbyt dużych odsetków powierzchni, dla których zmieniono przeznaczenie terenów z rolniczego na nierolnicze. Ponadto w gminach tych nie obserwuje się wzmożonej liczby pozwoleń na budowę, co oznacza, że plany miejscowe powstają w miejscach do tego predysponowanych. Również ten typ polityki (w odniesieniu do gmin wyludniających się) można uznać za dostatecznie poprawny.

Istnieje dosyć duża grupa gmin (94), dla których nie stwierdzono występowania żadnych planów. W kolejnych 71 gminach pokrycie planistyczne było mniejsze niż 0,5%. Gminy te stanowią ponad 40% gmin wyludniających się. W jednostkach tych problemem wydaje się kształtowanie polityki przestrzennej, związane z wyludnianiem się wsi i zagospodarowaniem porzucanej infrastruktury. Może to mieć miejsce szczególnie w sytuacji, w której dochodzić będzie do uruchamiania funkcji lotniskowych i tzw. drugich domów. Tylko w 93 gminach (nieco mniej, niż 1/4) pokrycie planistyczne było pełne lub prawie pełne

(powyżej 95% powierzchni gminy). W tym kontekście niepokojące są wyniki badań Latochy [2013] dla Sudetów, która zaobserwowała wręcz zjawisko planowania nowej zabudowy w dokumentach gminnych poza porzuconymi obszarami. Jest to ważne, gdyż obszary depopulacyjne korespondują do wyznaczonych regionów o wysokich walorach estetycznych i jednocześnie o małym ruchu turystycznym [Kistowski, Śleszyński 2010], a więc o szansach na zachowanie wartości krajobrazu.

Analizy wykazały również ciągły, postępujący proces różnicowania się wskaźników planistycznych w gminach wyludniających się. Prowadzi to do dalszego pogłębiania się niekorzystnej sytuacji obszarów depopulacyjnych w zakresie ładu przestrzennego w skali kraju.

Podsumowując, ogólna sytuacja planistyczna w gminach depopulacyjnych nie jest korzystna. Zaleca się przygotowanie wskazań dla polityki przestrzennej, najlepiej odrębnie dla poszczególnych województw, w których procesy wyludniania się terenów wiejskich przybrały większe rozmiary (zwłaszcza podlaskie, lubelskie, mazowieckie, świętokrzyskie, opolskie, łódzkie i warmińsko-mazurskie). Zalecenia te powinny dotyczyć wskazówek zwłaszcza do studiów uwarunkowań i kierunków zagospodarowania przestrzennego, związanych z zagospodarowaniem porzucanej infrastruktury oraz zmiany funkcji na terenach wyludniających się.

Pilnym zadaniem do realizacji wydaje się też monitoring funkcji rekreacyjno-letniskowych i wtórnego zagospodarowania obiektów, zarówno własności prywatnej, jak i publicznej. Należy doprowadzić, aby jak najszybciej pojawiły się informacje w szczegółowej dezagregacji przestrzennej (np. gminnej lub nawet do poziomu miejscowości), dotyczące liczby, powierzchni i charakteru obiektów budowlanych i infrastruktury towarzyszącej. Ma to szczególne znaczenie na obszarach cennych pod względem przyrodniczym i krajobrazowym, na których zachowanie lub przywrócenie ładu przestrzennego powinno być priorytetowym celem.

Literatura

- Bański J., 2002, *Typy ludnościowych obszarów problemowych*. Studia Obszarów Wiejskich, 2, s. 41-52.
- Baran E., 2011, *Wiejskie obszary depopulacji w Polsce. Przykład Polski Południowo-Wschodniej*, [w:] *Obszary wiejskie: wielofunkcyjność, migracje, nowe wizje rozwoju*, W. Kamińska, K. Heffner (red.). Studia KPZK PAN, t. CXXX, s. 197-213.

- Bartosiewicz B., 2016, *Polityka rozwoju lokalnego w kurczących się małych miastach*. Prace Naukowe UE, 418, Wrocław, s. 22-31.
- Celińska-Janowicz D., Miszczuk A., Płoszaj A., Smętkowski M., 2010, *Aktualne problemy demograficzne regionu Polski Wschodniej*. Raporty i analizy EUROREG, 5, Warszawa.
- Chachaj J., 1978, *Problem wsi zanikającej*. Acta Universitatis Wratislaviensis. Prace Instytutu Geografii, Seria B, 2, s. 119-223.
- Dybowska J., 2013, *Przemiany demograficzne w regionie o nasilonej migracji zagranicznej na przykładzie województwa opolskiego*. Uniwersytet Opolski, Opole.
- Dziwoński K., Kosiński L., 1967, *Rozwój i rozmieszczenie ludności Polski w XX wieku*. Komitet Przestrzennego Zagospodarowania Kraju PAN, Międzyuczelniany Zakład Podstawowych Problemów Architektury, Urbanistyki i Budownictwa Ministerstwa Szkolnictwa Wyższego, Warszawa.
- Eberhardt P., 1989, *Regiony wyludniające się w Polsce*. Prace Geograficzne, 148, IGiPZ PAN, Warszawa.
- Eberhardt P., 2014, *Fazy rozwoju demograficznego Polski*. Roczniki Nauk Społecznych, 6 (42), s. 135-160.
- Gawryszewski A., 2005, *Ludność Polski w XX wieku*. Monografie, 5, IGiPZ PAN, Warszawa.
- Heller J., Nasalski Z., 2007, *Przemiany demograficzne na wsi warmińsko-mazurskiej w okresie transformacji systemowej*. Zagadnienia Ekonomiki Rolnej, 1, s. 46-70.
- Jaroszewska E., Stryjakiewicz T., 2014, *Kurczenie się miast w Polsce*, [w:] *Kurczenie się miast w Europie Środkowo-Wschodniej*, T. Stryjakiewicz (red.). Bogucki Wyd. Naukowe, Poznań, s. 67-78.
- Jończy R., 2010, *Migracje zagraniczne z obszarów wiejskich województwa opolskiego po akcesji Polski do Unii Europejskiej. Wybrane aspekty ekonomiczne i demograficzne*. Instytut Śląski, Opole-Wrocław.
- Jończy R., 2012, *Nierejestrowane wyludnienie wsi w kontekście możliwości wykorzystania oficjalnych danych statystycznych i spisowych. Wnioski z badań w województwie opolskim*. Studia Ekonomiczne, 103, UE, Katowice, s. 70-90.
- Jończy R., 2014, *Problem nierejestrowanej emigracji definitywnej (emigracji zawieszanej) w badaniu procesów społeczno-gospodarczych na obszarach wiejskich*. Prace Naukowe UE, Wrocław, 360, s. 11-18.
- Kantor-Pietraga I., 2014, *Systematyka procesu depopulacji miast na obszarze Polski od XIX do XXI wieku*. Wyd. UŚ, Katowice.
- Kistowski M., Śleszyński P., 2010, *Presja turystyczna na tle walorów krajobrazowych Polski*, [w:] *Krajobraz a turystyka*, J. Plit (red.). Prace Komisji Krajobrazu Kulturowego PTG, 14, s. 34-48.

- Klepacki B., Klepacka A. M., 2011, *Procesy „zanikania” skupisk ludzkich na przykładzie wsi Klepacze na Podlasiu w latach 1948-2010*. Roczniki Naukowe Stowarzyszenia Ekonomistów Rolnictwa i Agrobiznesu, 3, s. 117-121.
- Klepacki B., Klepacka A. M., 2012, *Sytuacja społeczno-ekonomiczna gminy w rejonie zagrożonym depopulacją (na przykładzie miasta i gminy Drohiczyń)*. Zeszyty Naukowe SGGW, Ekonomia i Organizacja Gospodarki Żywnościowej, 99, Warszawa, s. 243-250.
- Komornicki T., Śleszyński P., 2008, *Struktura funkcjonalna gmin a postępy w pracach planistycznych (2004-2006)*. Studia Regionalne i Lokalne, 33, 3, s. 53-75.
- Kopacz I., 2011, *Poziom życia a procesy depopulacji na obszarach wiejskich województwa świętokrzyskiego*, [w:] *Obszary wiejskie... op. cit.*, s. 214-227.
- Kowalewski A., Mordasewicz J., Osiatyński J., Regulski J., Stępień J., Śleszyński P., 2014, *Ekonomiczne straty i społeczne koszty niekontrolowanej urbanizacji w Polsce – wybrane fragmenty raportu*. Samorząd Terytorialny, 25, 4 (280), s. 5-21.
- Kowalski P., 2012, *Depopulacja Opolszczyzny a perspektywy rozwoju regionu*. Rynek-Społeczeństwo-Kultura, 4 s. 35-40.
- Kryńska E. (red.), 2015, *Znikanie miast. Studium przypadku Łodzi*. Studia Ekonomiczne, 223, UE, Katowice, s. 174-185.
- Krzysztofik R., 2013, *„Zagłada miast” – Projekt Shrink Smart – The Governance of Shrinkage within an European Context na Uniwersytecie Śląskim*, [w:] *Zarządzanie rozwojem miast o zmniejszającej się liczbie mieszkańców (w kontekście perspektywy finansowej 2014-2020)*, N. Szajewska, M. Lipińska (red.). Senat Rzeczypospolitej Polskiej, Warszawa, s. 45-56.
- Kurek S., 2007, *Typologia procesu starzenia się ludności miast i gmin Polski na tle jego demograficznych uwarunkowań*. Przegląd Geograficzny, IGiPZ PAN, Warszawa. 79, 1, s. 133-156.
- Latocha L., 2013, *Wyludnione wsie w Sudetach. I co dalej?* Przegląd Geograficzny, IGiPZ PAN, Warszawa. 85, 3, s. 373-396.
- Miszczuk A., 2011, *Demograficzne uwarunkowania peryferyjności regionu (na przykładzie Polski Wschodniej)*. Prace Naukowe UE, Ekonomia, 168, Wrocław, s. 47-484.
- Olszewski W. D., 2014, *Diagnoza sytuacji demograficznej województwa łódzkiego w latach 2005-2012*. Acta Universitatis Lodziensis, Folia Oeconomica, 6 (308), s. 127-135.
- Pięćek B., 2007, *Wiejskie obszary wyludnienia w Polsce*. Wiadomości Statystyczne, 12 s. 34-44.
- Rosner A., 1999, *Typologia wiejskich obszarów problemowych*. IRWiR PAN, Warszawa.

- Runge J., Kantor-Pietraga I., Krzysztofik R., Runge A., 2014, *Model urbanizacji złożonych układów osadniczych w świetle procesu kurczenia się miast w Polsce – próba analizy krytycznej*, [w:] *Kurczenie się miast ... op. cit.*, s. 115-125.
- Sasinowski H., 2002, *Depresja demograficzna na obszarze „ściany wschodniej”*. *Studia Obszarów Wiejskich*, 2, s. 185-191.
- Stanny M. (red.), 2011, *Przemiany demograficzno-społeczne na Pomorzu – ujęcie przestrzenne*. Monografia, 197, Instytut Ekonomii i Zarządzania, Politechnika Koszalińska.
- Stryjakiewicz T. (red.), 2014, *Kurczenie się miast w Europie Środkowo-Wschodniej*. Bogucki Wyd. Naukowe, Poznań.
- Szmytkie R., Tomczak P., 2015, *Współczesne tendencje zmian ludnościowych i funkcjonalnych na obszarach wiejskich Ziemi Kłodzkiej*. *Studia Obszarów Wiejskich*, 37, s. 181-194.
- Szymańska W., Szmielińska-Pietraszek P. (red.), 2012, *Przemiany demograficzne Pomorza na przełomie wieków – ujęcie społeczne, ekonomiczne, przestrzenne*. II Kongres Demograficzny. Słupsk-Warszawa.
- Śleszyński P., 2006a, *Przemiany osadnicze i demograficzne Poniżnia w okresie transformacji i ich znaczenie dla środowiska przyrodniczego*, [w:] *Regionalne studia ekologiczno-krajobrazowe*, A. Richling et al. (red.). Część 2 i 3. Człowiek i krajobraz – ochrona i kształtowanie środowiska przyrodniczego, *Problemy Ekologii Krajobrazu*, 16/2, WGiSR UW, IG AŚ, PAEK, Warszawa, s. 75-88.
- Śleszyński P., 2006b, *Ludność a obszary Natura 2000 w Polsce*. „Urbanista”, 9, s. 29-31.
- Śleszyński P., 2011, *Oszacowanie rzeczywistej liczby ludności gmin województwa mazowieckiego z wykorzystaniem danych ZUS*. *Studia Demograficzne*, 2(160), s. 35-57.
- Śleszyński P., 2013, *Prawidłowości zróżnicowań przestrzennych emigracji zagranicznej z Polski po 1989 r.* *Studia Migracyjne–Przegląd Polonijny*, 3, s. 37-62.
- Śleszyński P., Solon J. (red.), 2010, *Prace planistyczne a konflikty przestrzenne w gminach*. *Studia KPZK PAN*, t. XXX, Warszawa.
- Śleszyński P., Bański J., Degórski M., Komornicki T., Więckowski M., 2007, *Stan zaawansowania planowania przestrzennego w gminach*. *Prace Geograficzne*, 211, IGiPZ PAN, Warszawa.
- Śleszyński P., Komornicki T., Solon J., Więckowski M., 2012a, *Planowanie przestrzenne w gminach*. Wyd. Akademickie Sedno, IGiPZ PAN, Warszawa.
- Śleszyński P., Komornicki T., Solon J., Więckowski M., Deręgowska A., Zielińska B., Czapiewski K., Jaworska B., Solon B., Jan Solon, Szejgiec B., Szmielińska-Pietraszek P., Stępiak M., 2012b, *Analiza stanu i uwarunkowań prac planistycznych*

w gminach na koniec 2010 roku. Opracowanie IGiPZ PAN dla Departamentu Gospodarki Przestrzennej i Budownictwa, na zlecenie Ministerstwa Transportu, Budownictwa i Gospodarki Morskiej, Warszawa.

- Wesołowska M., 2011, *Wyludnianie się i zanik wsi w województwie lubelskim*. Studia Ekonomiczne, 95, UE, Katowic, s. 139-146.
- Wilczyński R., 2015, *Rozwój przestrzenny miejscowości w warunkach depopulacji ze szczególnym uwzględnieniem mieszkalnictwa senioralnego na obszarach wiejskich*. Urząd Wojewódzki w Opolu, Opole (ekspertyza wykonana w ramach Krajowej Sieci Obszarów Wiejskich).
- Wolski J., 2007, *Przekształcenia krajobrazu wiejskiego Bieszczadów Wysokich w ciągu ostatnich 150 lat*. Prace Geograficzne, 214, IGiPZ PAN, Warszawa.
- Wolski J., 2009, *Następstwa zaniku antropopresji na obszarach górskich – dyskusja zależności „proces a region” w ujęciu różnoskalowym*. Przegląd Geograficzny, IGiPZ PAN, Warszawa. 81, 1, s. 47-73.