

LOSY WYBRANYCH KAPLIC GROBOWYCH I TOWARZYSZĄCYCH ZAŁOŻENIOM REZYDENCJONALNYM NA TERENIE WOJEWÓDZTWA LUBELSKIEGO

Kamila Lucyna Boguszewska

Samodzielną Pracownia Architektoniczna, Politechnika Lubelska

Independent Architectural Design Studio, The Faculty of Civil Engineering and Architecture

E – mail: kamila_boguszewska @interia.eu

Streszczenie Zespoły rezydencjonalne wraz z folwarkami miały za zadanie tworzenie spójnych, samowystarczalnych układów. Budynkowi pałacu bądź dworu zawsze towarzyszył rozległy park w którym właściciele wznosili różnego rodzaju obiekty małej architektury. Część stanowiły obiekty sakralne takie jak: kaplice parkowe, kapliczki, krzyże czy grobowce.

W artykule Autor szczegółowo przedstawia historię trzech wybranych kaplic grobowych z terenu województwa lubelskiego (kaplica w Neplach, Trawnikach, Stryjowie). W pracy przeanalizowana zostanie ich lokalizacja w zespole parkowym, forma architektoniczna oraz obecne wykorzystanie na tle ogólnej charakterystyki kaplic grobowych Lubelszczyzny.

Słowa kluczowe: Lubelszczyzna, grobowiec, zespół rezydencjonalny

WSTĘP

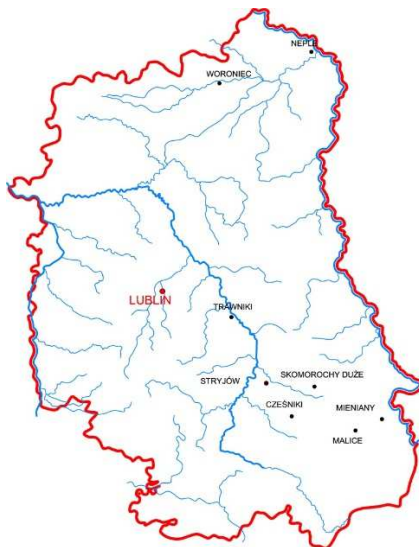
Na terenie województwa lubelskiego zachowało się kilkanaście kaplic grobowych z czego osiem usytuowanych jest w dawnych parkach dworskich i pałacowych. W większości zlokalizowane są one w południowo – wschodniej części Lubelszczyzny; w liczbie sześciu kaplic, na terenie dawnego województwa zamojskiego. Pozostała część znajduje się w północno – wschodniej części województwa w gminie Terespol i Biała Podlaska. Rozmieszczenie kaplic przedstawia Ryc. 1.

Większość zachowanych obiektów pochodzi z XIX wieku stanowi to 75 % wszystkich istniejących kaplic grobowych zachowanych w zespołach pałacowych i dworskich w województwie lubelskim. Wśród świątyń przeważają budynki neostylowe. Neobarok reprezentuje kaplica w Mienianach, neogotyck: kaplice w Malicach i Neplach, neoromanizm kaplica w Stryjowie. Budynkami eklektycznymi są kaplice w Woroncu i Trawnikach.

Najstarszą zachowaną kaplicą pełniącą niegdyś funkcję grobowca jest kaplica Mierzejewskich w Neplach (Ryc. 2a). Budynek utrzymany w stylu neogotyckim, został wybudowany w 1829 roku. Z pierwszej połowy XIX wieku pochodzi także kaplica grobowa rodziny de Magóra – Madan (Ryc. 2b). Do końca lat pięćdziesiątych spełniała swoją pierwotną funkcję, później pochówki przeniesiono, a obecnie budynek pełni funkcję kościoła filialnego pw. N.M.P. Najmłodszą kaplicą grobową na terenie Lubelszczyzny jest kaplica

¹ Niniejszy artykuł oparty jest na rozdziale mojej pracy doktorskiej K. L. Boguszewska, *Architektura obiektów rezydencjonalnych towarzyszących założeniom rezydencjonalnym w Polsce południowo – wschodniej (obszar Lubelszczyzny)*, dysertacja napisana pod kierunkiem prof. dr hab. inż. arch. Elżbiety Przesmyckiej, Politechnika Wroclawska.

w Stryjowie Stanisława Podszelężnego, ufundowana w 1940 roku dla Feliksa Antoniego Smorzewskiego i jego żony. Kaplica ma charakter neoromański².



Ryc.1. Budynki kaplic grobowych usytuowane w parkach dworskich lub pałacowych na terenie województwa lubelskiego. Stan w roku 2012. Oprac. autor

Fig.1. The Buildings of tomb chapels located in parks in the Lublin province, state of preservation in 2012. Prepared by author



a

b

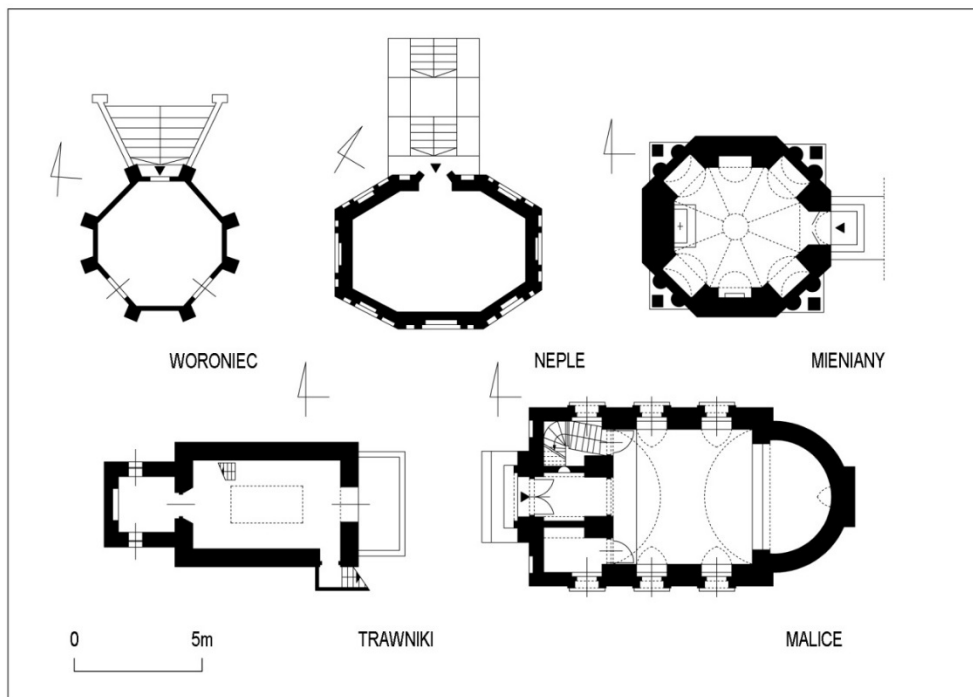
Ryc.2. a - Nępla, neogotycka kaplica, stan w roku 2015 fot autor, Mieniany, b - kaplica grobowa rodziny de Magóra Madan, stan w roku 2012, fot. E. Przesmycka

Fig.2. a - Nępla, neo-gothic chapel, state of preservation in 2015, photo by author, b - tomb chapel of de Magóra Madan family, state of preservation in 2012, photo by E. Przesmycka

² D. Kawalko, *Nekropolie ziemiańskie na terenie byłego województwa zamojskiego*, [w:] *Ziemiaństwo na Lubelszczyźnie*, Materiały II sesji naukowej zorganizowanej w Muzeum w Zamojskich w Kozłówce 8-9 czerwca 2000, opracowała Róża Maliszewska, Muzeum Zamojskich w Kozłówce 2001, s. 306.

Miejsca lokalizacji³ kaplic charakteryzują się dużymi walorami krajobrazowymi. W Malicach i Cześnikach kaplica umiejscowiona jest na terenie sztucznie usypanego wzgórza, kaplica w Neplach znajduje się na skraju stromej skarpy, nad doliną rzeki Krzny, zaś grobowiec w Stryjowie wybudowano nad jednym ze stawów otaczających posiadłość Smorzewskich. Wokół grobowców sadzono charakterystyczne gatunki drzew takich jak lipy i kasztanowce, często też pojawiały się elementy małej architektury łączącej budynek z otaczającym krajobrazem. Przed kaplicą w Stryjowie usytuowane były schody kończące swój bieg na tafli stawu⁴.

Wielkość powierzchni budynków kształtuje się w granicach 20 m², (kaplice w Neplach, Stryjowie i Woroncu). Kaplice nieco większe posiadają powierzchnię w granicy 40 m². Są nimi: kaplica w Malicach, Mienianach czy Trawnikach. Największe kaplice posiadają powierzchnię około 75 metrów kwadratowych (kaplica w Skomorochach Dużych). Pod względem wielkości największym budynkiem jest kaplica, a obecnie kościół w Skomorochach Dużych, najmniejszym zaś kaplica Mierzejewskich w Neplach (Ryc. 3).



Ryc. 3. Wybrane schematy planów kaplic grobowych Lubelszczyzny, oprac. autor
 Fig. 3. Selected plans of tomb chapels in Lublin region, prepared by author

Kaplice grobowe na Lubelszczyźnie budowane były z cegły ceramicznej pełnej (wyjątek stanowi kaplica grobowa w Trawnikach, gdzie materiałem budulcowym był wapień). Najczęściej były to budynki obustronnie tynkowane (wyjątek stanowi kaplica w Skomorochach Dużych, która posiada na elewacji cegłę ceramiczną pełną).

³ Kaplice grobowe sytuowane były na uboczu w znacznej odległości od pałacu. W Skomorochach Dużych grobowiec umieszczono we wschodniej części parku zaś w Stryjowie kaplicę usytuowano na wschód od pałacu. Zazwyczaj grobowce umieszczane były na obrzeżach parku czego przykładem jest kaplica w Woroncu.

⁴ D. Kawałko, *Nekropolie...*, op. cit., s.306.

Grobowce najczęściej budowano na planie ośmioboku (kaplica w Mienianach, Neplach, Woroncu), prostokąta bądź na planie prostokąta z apsydą, Stryjów).

Budynki posiadały jednokondygnacyjną bryłę z jednoprzestrzennym wnętrzem, część z nich była podpiwniczona (tam też znajdowała się krypta) jak np.: w grobowcach w Malicach, Mienianach, Trawnikach i Woroncu. Portale kaplic eksponowane były przez jednobiegowe schody. Krypty przekrywano sklepieniem kolebkowym, zaś wnętrza sklepieniem klasztornym, bądź kopułą z lunetą. Dachy świątyń były zróżnicowane, przekryte najczęściej dachami namiotowymi, bądź wielopołaciowymi. Czasami pojawiają się także dachy dwuspadowe i pulpitowe. W większości dachy pokryte były blachą ocynkową płaską.

KAPLICA GROBOWA W ZESPOLE DWORSKO – PARKOWYM W TRAWNIKACH

Kaplica grobowa w Trawnikach datowana jest na rok 1911. Wzniesiona została ona dla Józefa Bolesława Łodzi Michalskiego - ostatniego właściciela majątku (Ryc. 8a). W latach siedemdziesiątych kaplica użytkowana była przez Parafię Rzymskokatolicką *Chrystusa Króla* w Trawnikach i za jej sprawą, w roku 1978, została wyremontowana.

W latach osiemdziesiątych i dziewięćdziesiątych kaplica nie poddawana była żadnej konserwacji (Ryc.4). Dopiero na początku roku 2011 została generalnemu remontowi w wyniku czego odzyskała dawny blask.

Kaplica grobowa usytuowana została w południowej części założenia podworskiego (Ryc. 8). Eklektyczny budynek (podobnie jak budynek kordegardy) wybudowany został z wapienia⁵

Oparty został on na planie prostokąta z prezbiterium usytuowanym po stronie zachodniej (Ryc.6.). Kaplica jest jednoprzestrzenna, podpiwniczona. Od południa usytuowano wejście do podziemi. Na ścianie prezbiterium umieszczono tablicę upamiętniającą właściciela dóbr.



a

b

Ryc.4. Trawniki, a, b – kaplica grobowa. Fot. autor, (2010)

Fig 4. Trawniki, a, b – tomb chapel. Photo by author (2010)

⁵ Popularnym materiałem budowlanym na ziemiach Lubelszczyzny był kamień wapienny tzw. opoka. Jego dostępność w południowej części województwa doprowadziła do powstawania budynków wznoszonych w technologii mieszanej, gdzie ściany wykonane były z opoki łączonej z elementami wzmacniającymi konstrukcję budynku wykonanymi z cegły ceramicznej pełnej (pilastry, nadproża, gzymsy).

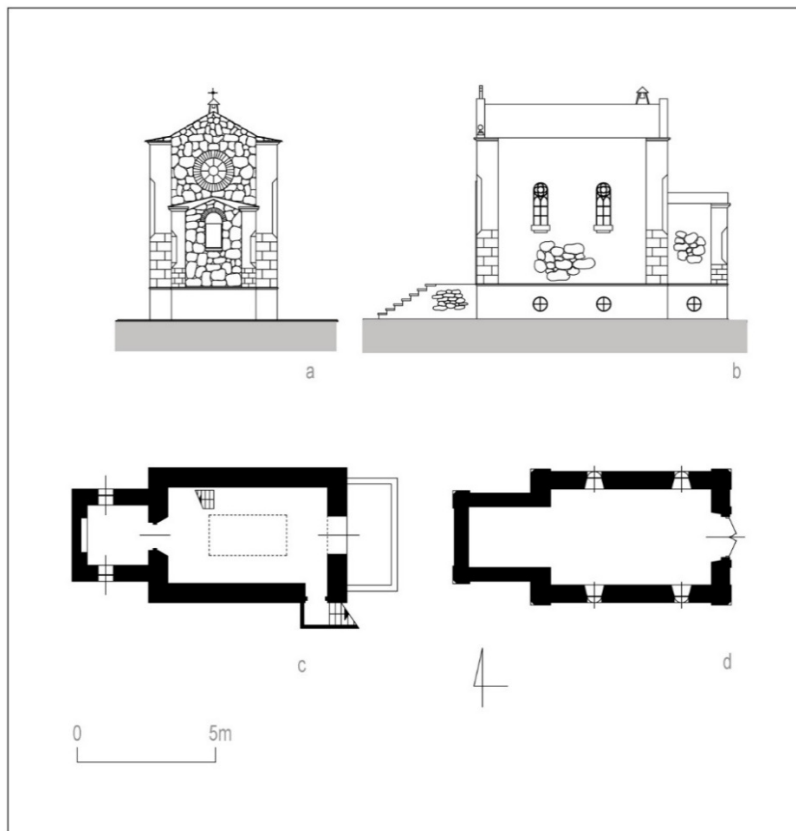


a

b

Ryc.5. Trawniki, a, b - kaplica grobowa. Fot. autor, (2013)

Fig 4. Trawniki, a, b - tomb chapel. Photo by author , (2013)



Ryc.6. Trawniki, kaplica grobowa, a - elewacja zachodnia, b - elewacja północna, c - rzut piwnicy, d - rzut parteru.
 Oprac. autor, (na podstawie: *Inwentaryzacji architektoniczno-konstrukcyjnej kaplicy w Trawnikach 1:50*, sygn. 3477, WUOZ/Lublin)

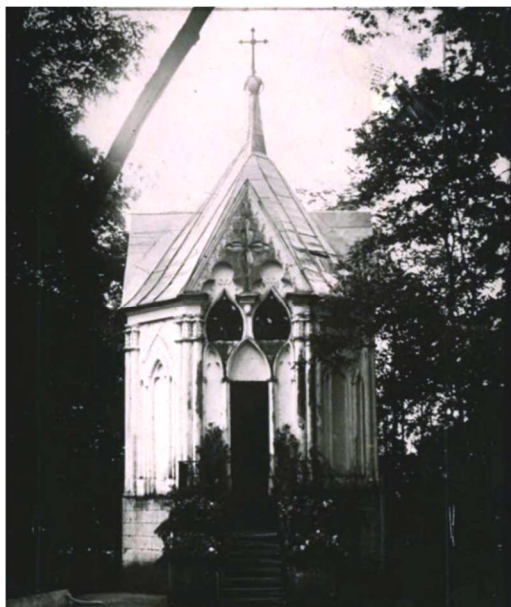
Fig.6. Trawniki, tomb chapel, a - west elevation, b - northern elevation, c - a basement, d - ground floor plan.
 Prepared by. author, (based on: *Inwentaryzacji architektoniczno-konstrukcyjnej kaplicy w Trawnikach 1:50* ref. 3477, WUOZ/Lublin)

KAPLICA GROBOWA W ZESPOLE DWORSKO – PARKOWYM W NEPLI

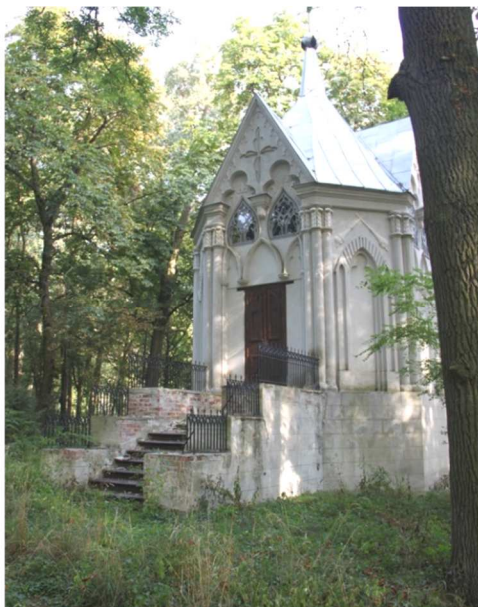
Zespół dworsko - parkowy w Neplach usytuowany jest na stromej skarpie nad rzeką Bug u ujścia rzeki Krzny. Założenie położone jest na terenie parku krajobrazowego *Podlaski Przełom Bugu*.

Pierwszymi właścicielami Nepli był rodzina Skaryszewskich. Od połowy XVIII wieku nowym dziedzicem majątku został Franciszek Ursyn Niemcewicz pełniący funkcję sędziego brzeskiego i posła na sejm⁶. Jednak dopiero za czasów Mierzejewskich majątek przeżywał okres największej prosperity. Oprócz dworu Kalikst Mierzejewski był także fundatorem neogotyckiej kaplicy grobowej (w której pochowano tragicznie zmarłego syna magnata).

Ostatnią właścicielką majątku (do roku 1945) była Zofia Dymcza, córka generała Stanisława Kierbidzia⁷.



a



b

Ryc.7. Neple, kaplica grobowa Mierzejewskich, a - stan w roku 1937, (źródło: Białska Bibiloteka Cyfrowa),
b - fot. autor, (2012)

Ryc.7. Neple, tomb chapel of Mierzejewski, state of preservation in 1937, (Source: Białska Bibiloteka Cyfrowa),
b – photo by author, (2012)

Kaplica grobowa w Neplach usytuowana jest na terenie parku dworskiego na wschód od nieistniejącego pałacu. Autorem projektu był Franciszek Jaszczółd. Budynek wzniesiono

⁶Po jego śmierci Neple odziedziczył jego syn Ignacy⁶, następnie zaś jego córka Eleonora. To właśnie ona wniosła majątek w posagu Benedyktowi Orzeszko. Poprzez spadek Neple otrzymała Julia z Orzeszków, która poprzez małżeństwo z Kalikstem Mierzejewskim, właścicielem olbrzymich dóbr ziemskich w powiecie brzeskim i klucza rudzkiego na Polesiu litewskim, uczyniła go dziedzicem majątku. (Za: G. Rąkowski, *Przewodnik Polska egzotyyczna II*, Oficyna Wydawnicza Rewasz, Pruszków 2000, s. 88 - 89).

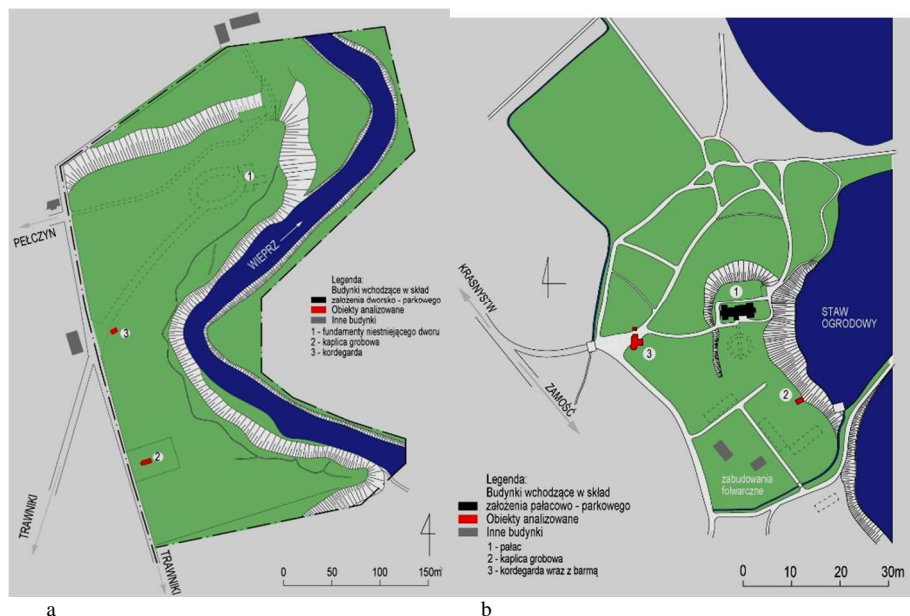
⁷R. Aftanazy, *Dzieje rezydencji na dawnych kresach Rzeczypospolitej, Województwo białskie, Ziemia Chełmska województwa ruskiego t.6*, Zakład Narodowy im. Ossolińskich, Wrocław 1995, s. 91.

w 1829 roku. Podczas II wojny światowej kaplica została splądrowana przez radzieckie oddziały⁸. Pod koniec XX w. budynek został odrestaurowany metodą gospodarczą przez J. Kaliszuka, społecznika mieszkającego w Neplach. Naprawom poddano wówczas dach, uzupełnione zostały ubytki w ścianach, oraz wstawiono drzwi⁹. Kaplica grobowa w Neplach jest budynkiem neogotyckim (Ryc7.). W detalu dominują ostrołukowe arkady z maswerkiem oraz wieloliście. Elewację frontową eksponują schody. Na elewacji tylnej znajduje się tablica epitafijna¹⁰.

KAPLICA GROBOWA W ZESPOLE PAŁACOWO – PARKOWYM W STRYJOWIE

W południowej części województwa lubelskiego, niedaleko Izbicy położony jest eklektyczny zespół pałacowo – parkowy w Stryjowie. Do chwili obecnej na terenie założenia pałacowo – parkowego projektu Waleriana Kronenberga zachowały się ruiny pałacu, kordegardy i kaplicy grobowej ostatniego właściciela Feliksa Smorzewskiego.

W końcu XIX w. założenie otrzymało charakter neogotycko – renesansowy, ukształtowano romantyczny park, a także wzniesiono kordegardę. Jest to okres¹¹ największej prosperity majątku. W tym czasie Stryjów był własnością Feliksa Smorzewskiego (Ryc. 8a.). Przebudowany zostaje dwór i ogród, założono również stawy hodowlane, których powierzchnia przed rokiem 1944 wynosiła 60 ha, zaś całego majątku 317 hektarów¹².



Ryc.8. Lokalizacja kaplic grobowych: a – Trawniki, schemat planu zespołu dworsko - parkowego w obecnych granicach, b – Stryjów schemat planu zespołu dworsko - parkowego w obecnych granicach. Oprac. autor
 Fig .8. Location of tomb chapels - a - Trawniki, schematic plan of the manor – park (current borders). B – Stryjów, schematic plan of the manor – park (current borders). Prepared by author

⁸ J. Żywicki, *Architektura neogotycka na Lubelszczyźnie*, ideamed, Lublin 1998, s. 270.

⁹ *Ibid.*, s. 270.

¹⁰ Na ścianie kaplicy (w poziomie cokołu) umieszczono tablicę z czarnego marmuru z napisem: *Kto był Ojcem i Matką, a stracił ostatniego syna, pojmie ich ból.*

¹¹ J. Żywicki, *Architektura...*, op. cit., s. 312.

¹² *Ibid.*, s. 312.

KAPLICA GROBOWA

Kaplica grobowa w Stryjowie powstała w latach czterdziestych XX wieku. Autorem projektu był Stanisław Podszelężny lub Podsielężny¹³. Obiekt miał być miejscem spoczynku ostatniego właściciela majątku Stryjów Feliksa Antoniego Smorczewskiego herbu Rawicz¹⁴. Grobowiec został usytuowany na wschód od pałacu, nad stawem *Ogrodowym*¹⁵.

Fasada utrzymana jest w stylu neoromańskiej kaplicy, założonej na planie prostokąta. Nie wiadomo czy grobowiec pełnił swoją pierwotną funkcję¹⁶. Obecnie znajduje się w stanie całkowitej ruiny (Ryc.9.). Obiekt ten nie figuruje w Rejestrze Zabytków Wojewódzkiego Konserwatora.



a

b

Ryc.9. Stryjów, kaplica grobowa, a – elewacja frontowa, Fot. autor, (2010)., b - fot. autor, (2010)

Ryc.9. Stryjów, tomb chapel, a – facade, photo by author, (2010). b – photo by author, (2010)

PODSUMOWANIE

Kaplice grobowe powoli znikają z krajobrazu kulturowego Lubelszczyzny. Często dzieje się to w skutek nieużytkowania, braku konserwacji i dewastacji przez lokalną społeczność. Opuszczone budynki kaplic stają się rezerwuarem darmowego materiału budowlanego. Los kaplic-grobowców jest także znacznie cięższy niż kaplic parkowych użytkowanych i konserwowanych przez lokalne parafie. Problemem są także obiekty, które nie figurują w Rejestrze Lubelskiego Konserwatora Zabytków - tym samym pozbawione są jakiegokolwiek ochrony czego przykładem jest budynek kaplicy w Stryjowie – obecnie w stanie katastrofalnym czy kaplicy w Cześnikach, która jest obecnie budynkiem bezstylowym.

¹³W okolicach Stryjowa Feliks znalazł pojętogo i utalentowanego artystę samouka Stanisława Poszelężnego, który pod jego kierunkiem z dużym wyczuciem i talentem potrafił odrestaurować zniszczone rzeźby parkowe, wewnętrzne i zewnętrzne detale architektoniczne pałacu, zrekonstruować meble i wykonać ramy obrazów. Jego dziełem były, wykonane według projektu Feliksa Smorczewskiego, rzeźby ogrodowe w parku, jak też Anioł i Lew, umieszczeni na kordegardzie przy wjeździe do parku, oraz kaplica grobowa w stylu neoromańskim. (Za: M. Kseniak, *Smorczewscyherbu Rawicz*, [w:] *Kamena*, nr 4, 1990, s. 12).

¹⁴D. Kawałko, *Nekropolie ziemiańskie na terenie byłego województwa zamojskiego*, [w:] *Ziemiaństwo na Lubelszczyźnie*, Materiały II sesji naukowej zorganizowanej w Muzeum w Zamojskich w Kozłowie 8-9 czerwca 2000, opracowała Róża Maliszewska, Muzeum Zamojskich w Kozłowie 2001, s. 306.

A. Hałata, *Pasje ziemianina – artyści Feliks Smorczewski herbu Rawicz ze Stryjowa*, [w:] *Ziemiaństwo na Lubelszczyźnie*, Materiały II sesji naukowej zorganizowanej w Muzeum w Zamojskich w Kozłowie 22-24 maja 2002, opracowała Róża Maliszewska, Muzeum Zamojskich w Kozłowie 2003., op. cit., s. 364.

¹⁶Ibid., s. 366.