

PRZEMYSŁAW CZERNEK
INSTYTUT SZTUKI PANPROTESTANCKA ARCHITEKTURA SAKRALNA
NA ŚLĄSKU CIESZYŃSKIM W XX I XXI WIEKU

Opisując architekturę sakralną Kościoła ewangelicko-augsburskiego powstałą w XX i XXI w. na Śląsku Cieszyńskim, warto zwrócić uwagę na genezę ukształtowania się granic tego historyczno-geograficznego regionu. Historyczne początki Śląska Cieszyńskiego sięgają XIII w., kiedy to powstało księstwo cieszyńskie stanowiące dobro Piastów cieszyńskich¹. Zostało ono włączone na mocy patentu cesarza Ferdynanda III w 1654 r. w skład Śląskiej Komory Cieszyńskiej we Wrocławiu. Był to początek władzy Habsburgów w księstwie cieszyńskim. Jego ówczesne granice prawie w całości pokrywają się z obszarem uważanym współcześnie za Śląsk Cieszyński².

Idee reformacji pojawiły się na Śląsku najwcześniej we Wrocławiu, gdzie już w 1519 r. zaczęto drukować dzieła Marcina Lutra³, a w 1545 r. książę Waclaw III Adam Pogrobowiec uznał konfesję augsburską za oficjalne wyznanie księstwa cieszyńskiego⁴. Niestety, wraz ze wspomnianym już przejściem władzy w księstwie przez Habsburgów zaczęły się prześladowania luteranów w ramach polityki kontrreformacyjnej, prowadzonej przez dynastię panującą, co na długie lata zahamowało rozwój architektury protestanckiej w tym regionie.

Trzeba pamiętać, że wśród zwolenników reformacji były zróżnicowane poglądy na temat budynków służących sprawom kultu. Na początku swej drogi reformatorskiej Marcin Luter uważał, iż świątynie mają być jedynie domami modlitwy o czysto użytkowym charakterze⁵. Adiafora⁶ – tak można by określić jego stosunek do znaczenia budowli sakralnej. Budowa kościoła miała dla Lutra sens jedynie ze względów dydaktycznych. Dom modlitwy nie był również dla protestantów domem Boga⁷. Ponieważ jednak każda odmiana sakralności jest wyrazem uczuć danej zbiorowości, aby mogła zyskać samoświadomość, potrzebuje związku z przedmiotami zewnętrznymi⁸. Wznoszenie domu modlitwy, które postępowo dzięki zbiorowemu wysiłkowi członków zboru, przyczyniało się w istotny sposób do budowania wspólnotowej tożsamości wiernych.

¹ I. Panic, *Śląsk Cieszyński w średniowieczu (do 1528 roku)* (Dzieje Śląska Cieszyńskiego od Zaranja do Czasów Współczesnych, red. I. Panic, t. 2), Cieszyn 2010, s. 55.

² J. Spyra, *Śląsk Cieszyński w okresie 1653–1848* (Dzieje Śląska Cieszyńskiego od Zaranja do Czasów Współczesnych, red. I. Panic, t. 4), Cieszyn 2012, s. 24.

³ Ks. P. Jaskóła, *Protestantyzm w kulturze Śląska*, „Roczniki Teologii Ekumenicznej”, t. 3(58), 2011, s. 118.

⁴ G. Grabowski, *Ewangelicy na Śląsku Cieszyńskim od XVI wieku do 1918 roku*, „Peregrinus Cracoviensis”, 1996, z. 4, s. 225. W starszej literaturze Waclaw III Adam Pogrobowiec wzmiankowany jest jako Waclaw II Adam.

⁵ Według idei głoszonych przez Urlicha Zwinglego specjalny budynek o przeznaczeniu modlitewnym nie był konieczny. Natomiast Jan Kalwin widział potrzebę budowy takiego budynku, pod warunkiem że jego wnętrze pozbawione będzie jakichkolwiek ozdób. Por. Jaskóła, *op. cit.*, s. 120.

⁶ od gr. *adiáphoron* – to co jest moralnie obojętne; w religii obrządek, zwyczaj, ceremonia, który jest dopuszczalny, ale nie nakazany, zob. *Słownik wyrazów obcych PWN*, Warszawa 1980, s. 6.

⁷ Jaskóła, *op. cit.*

⁸ E. Durkheim, *Elementarne formy życia religijnego. System totemiczny w Australii*, Warszawa 1990, s. 400.

O kształcie luteranńskiej architektury kościelnej na terenie księstwa cieszyńskiego zdecydowały wydarzenia polityczne w XVIII stuleciu. W 1709 r. cesarz Józef I wydał, na zasadzie tak zwanej łaski cesarskiej, zgodę na budowę kościoła Jezusowego w Cieszynie⁹. Jednakże dopiero wydany przez cesarza Józefa II w 1781 r. patent tolerancyjny dla protestantów monarchii habsburskiej uregulował status cieszyńskich ewangelików¹⁰. Mimo że zniósł on wiele ograniczeń krępujących praktyki religijne protestantów, wprowadzał zasadnicze obostrzenia dotyczące budowy kościołów luteranńskich. Zgodnie z nowym prawem bryły domów modlitwy projektowanych dla protestantów nie mogły przypominać kościołów katolickich. Dlatego pierwsze świątynie wznoszone zgodnie z patentem tolerancyjnym nie miały wież ani dzwonów. Wejścia główne do gmachów nie mogły znajdować się od strony dróg publicznych¹¹. Zrównanie w prawach ewangelików z katolikami w tym regionie nastąpiło dopiero w 1863 r.¹² Wspomniane przepisy zaważyły zasadniczo na kształcie i charakterze ewangelickiej architektury sakralnej (wypracowane formy utrzymywały aż po 2. połowę XX w.).

W 2. połowie XIX w. na Śląsku Cieszyńskim prężnie rozwijał się ruch neopietystyczny¹³. Przejawiał się on przede wszystkim w działalności społecznej Kościoła ewangelicko-augsburskiego, polegającej na zakładaniu licznych szkół, zakładów opiekuńczych, a nawet szpitali¹⁴. Wspólnota wyznawców tego Kościoła na Śląsku Cieszyńskim wkraczała w nowoczesność XX w. jako mniejszość wyznaniowa, znana ze swej zamożności i znaczącej aktywności obywatelskiej¹⁵. Jednym z bardziej widocznych symboli jej obecności w peryferyjnej, ale jakże ważnej dla monarchii dzielnicy zwanej Przedlitawią¹⁶ była działalność na polu architektury sakralnej (należy zaznaczyć, że większość najważniejszych kościołów ewangelicko-augsburskich zbudowano bądź przebudowano jeszcze w 2. połowie XIX w.)¹⁷.

Na początku XX stulecia, mimo kryzysu gospodarczego, który dotknął imperium Habsburgów, zrealizowano wiele nowych projektów służących celom liturgicznym. Miało to miejsce zwłaszcza w tak silnie uprzemysłowionych ośrodkach jak Nowy Bogumin (obecnie Bohumín). Wspólnota bogumińskiego filiału¹⁸ podjęła w 1900 r. decyzję o budowie kościoła. Projekt wykonał architekt Julius Leisching z Brna¹⁹. Rok później, 15 października, poświęcono nową świątynię (il. 1). Budynek, z czerwonej, nieotynkowanej cegły, z której wykonano gzymsy, profile okien oraz typowe dla stylu neogotyckiego przypory, ma na osi fasady głównej strzelistą wieżę²⁰. Wejście główne ujęte zostało ostrołukowym portalem. Wnętrze kościoła odbiega

⁹ Spyra, *Śląsk Cieszyński...*, s. 55. Zgoda na budowę kościołów Łaski była bezpośrednim następstwem konwencji altransztadzkiej podpisanej w przez cesarza Józefa I w 1707 r.

¹⁰ *Ibidem*, s. 323.

¹¹ E. Chojecka, *Historyczne uwarunkowania, forma i treści ideowe protestanckiej architektury Śląska austriackiego*, [w:] *Trzysta lat tolerancji na Śląsku Cieszyńskim. W trzystulecie założenia kościoła Jezusowego w Cieszynie*, red. R. Czyż, W. Gojniczek, D. Spratek, Cieszyn 2010, s. 346. Jak zawsze i w tym wypadku zdarzały się odstępstwa od dosyć surowych zasad patentu Józefa II. Jednym z przykładów jest kościół zboru ewangelickiego w Drogomyślu. W trakcie jego wznoszenia uzyskano specjalny przywilej cesarski, zezwalający na budowę domu modlitwy z wieżą i dzwonami. Zob. Spyra, *Śląsk Cieszyński...*, s. 325.

¹² E. Pałka, *Śląski Kościół Ewangelicki Augsburgskiego Wyznania na Zaolziu*, Wrocław 2007, s. 120.

¹³ Termin neopietyzm dotyczy przede wszystkim ruchu społecznościowego (*Gemeinschaftsbewegung*), który wskrzeszał w 2. połowie XIX w. idee pietystyczne, były to: wiara w przeżycie przez dojrzałego chrześcijanina nawrócenia (nowonarodzenia), uświęcenie życia po nawróceniu, działalność filantropijna, działalność charytatywna. Zob. Z. Pasek, *Neopietyzm i wolne kościoły na Śląsku Cieszyńskim w XIX i XX wieku*, [w:] *Stosunki wyznaniowe na Śląsku Cieszyńskim od średniowiecza do współczesności*, red. P. Chmiel, J. Drabina, Ratingen 2000, s. 155.

¹⁴ Pałka, *op. cit.*, s. 122.

¹⁵ *Ibidem*, s. 133.

¹⁶ Termin Przedlitawia pochodzi od rzeki Litawy, która tworzyła wewnętrzną granicę na terenie monarchii austro-węgierskiej – między Cesarstwem Austrii a Królestwem Węgier. Czechy, Morawy i Śląsk, dzielnice Przedlitawii, były najlepiej rozwiniętymi pod względem gospodarczym regionami monarchii. Zob. P. Kenig, *Życie gospodarcze Bielska i Białej w latach 1848–1914*, [w:] *Bielsko-Biała. Monografia miasta*, t. 3: *Bielsko od wojen śląskich do zakończenia I wojny światowej (1740–1918)*, red. I. Panic, Bielsko-Biała 2010, s. 159.

¹⁷ Do najważniejszych obiektów zaliczają się: kościół ewangelicki w Bielsku (obecnie Bielsko-Biała), przebudowany w stylu neogotyckim w 1881 r. według projektów Heinricha Ferstla, kościół ewangelicki w Skoczowie projektu Josefa Horkyego, kościół ewangelicki w Trzyńcu projektu Juliusa Leischinga. Zob. J. Kliber, *Radość z domu Bożego. Parafie ewangelickie na Śląsku Cieszyńskim i Opawskim po patentach tolerancyjnym i protestanckim*, Bielsko-Biała 2013, s. 41, 166, 207.

¹⁸ Do 1922 r. kościół ewangelicko-augsburski w Boguminie stanowił filiał (oddział) parafii w Orłowej. Zob. <http://www.faradokoran.cz/o-sboru/> (dostęp: 15.04.2017).

¹⁹ „Evangelische Kirchen-Zeitung für Oesterreich”, 1901, nr 21, s. 15.

²⁰ W identycznym nurcie stylu neogotyckiego wzniesiono również poświęcony w 1911 r. kościół ewangelicko-augsburski we Frydku (obecnie Frydek-Místek w Czechach) według projektu Hansa Pohla. Zob. „Evangelische Kirchen-Zeitung für Oesterreich”, 1911, nr 23, s. 384. O architekturze kościołów protestanckich na Śląsku Cieszyńskim zbudowanych na początku XX w. zob. też: Z.R. Nešpor,



1. Kościół ewangelicko-augsburski w Boguminiu, proj. Julius Leisching, poświęcony w 1901



2. Wnętrze nawy kościoła ewangelicko-augsburskiego w Boguminiu, proj. Julius Leisching

znacząco od surowego charakteru i artykulacji fasady. Sklepienie zdobią krzyżowo-żebrowe „baldachimy”. Architekt umiejętnie połączył elementy neogotyckie i klasycystyczne, stosując typowe dla klasycyzmu sztukaterie zdobiące łuk oddzielający prezbiterium od nawy głównej oraz okulusy doświetlające niektóre partie nawy kościoła. Chór muzyczny podtrzymują żeliwne kolumny zdobione korynckimi kapitelami (il. 2).

Od końca XIX w. charakter ponadkonfesyjny w architekturze sakralnej zyskał styl neogotycki²¹. W tym stylu została wzniesiona ewangelicka kaplica cmentarna w Dębowcu (il. 3). Autorem projektu był znany cieszyński architekt Karol Majeranowski²². Kaplicę poświęcono w 1912 r.²³ Jej znaczącym wyróżnikiem jest strzelista wieża²⁴. Elewację zdobią portale zakończone charakterystycznymi ostrymi

Evangelické kostely a modlitebny těšíského Slezka – prolegomena k uměleckohistorické topografii, [w:] *Památky Těšinského knížectví*, red. K. Mezihoráková, Praha 2016, s. 237.

²¹ E. Chojecka, *Rozkwit w drugiej połowie XIX wieku*, [w:] *Sztuka Górnego Śląska od średniowiecza do końca XX wieku*, red. E. Chojecka [et al.], Katowice 2009, s. 308.

²² Karol Majeranowski (ur. w Cieszynie – zm. 1930). Zob. „Deutscher Grenzbote für Polinisch Schlesien”, 11, 1930, s. 2. Za wskazówkę bibliograficzną dziękuję pani Irenie French. Majeranowski był także „sądownie zaprzysiężonym znawcą budowl” w Cieszynie. Zaprojektował m.in. elektrownię miejską w Cieszynie, posterunek Straży Celnej w Pogwizdowie. Należał do licznych towarzystw zrzeszających architektów i budowniczych. Zob. P. Czernek, *Modern. Szlakiem cieszyńskiej moderny. Architektura i urbanistyka w kontekście środowiska architektów i budowniczych w pierwszych dekadach XX wieku*, Cieszyn 2012, s. 20. Majeranowski jest również autorem projektu wybudowanego w 1911 r. Ewangelicko-Augsburskiego Domu Modlitwy w Dziedzicach (obecnie Czechowice-Dziedzice), zob. „Evangelische Kirchen-Zeitung für Oesterreich”, 1911, nr 12, s. 199.

²³ S. Kubicjus, *Ewangelicka Gmina Szkolna i Cmentarna w Dębowcu*, Dębowiec 2012, s. 37.

²⁴ Według zachowanych projektów jej szczyty miały zdobić okazałe pinakle, zob. *ibidem*, s. 37.



3. Kaplica cmentarna (obecnie kościół) w Dębowcu, proj. Karol Majeranowski, poświęcona w 1912. Fot. P. Czernek

łukami z trójliściem²⁵. Wnętrze budowli, o oszczędnej dekoracji, doświetlone jest za pomocą szerokich, lancetowych okien (il. 4).

Pokrewnym obiektem z tego samego okresu jest kaplica cmentarna w Krasnej²⁶ (il. 5). Jej wzniesienie powierzono cieszyńskiemu budowniczemu Jarosławowi Kubeszowi²⁷. Fasada główna z wieżą znajduje się na osi wiodącej od bramy cmentarnej. Elewację dekoruje skromny neoromański ornament. Okna oprawione są w lancetowe profile. Wejście główne flankuje klasycystyczny portal. Prawdziwą ozdobę wnętrza kaplicy stanowi ołtarz, będący przykładem secesyjnego snycerstwa (il. 6)²⁸.

Powyższe przykłady wskazują, że protestancka architektura sakralna Śląska Cieszyńskiego w okresie bezpośrednio poprzedzającym wybuch I wojny światowej jeszcze tkwiła stylistycznie i funkcjonalnie w XIX stuleciu. Ten konserwatyzm wpisywał się w powszechne w owym czasie tendencje rozwoju architektury sakralnej i nie był regulowany przepisami określającymi formę kościołów budowanych dla zborów czy też filiałów ewangelicko-augsburskich. Zupełnie inaczej sytuacja przedstawiała się u ewangelików niemieckich. W opublikowanych w 1861 r. tak zwanych Zasadach z Eisenach (Eisenacher Regulativ) styl neogotycki uznano za najodpowiedniejszy dla architektury sakralnej zgromadzeń protestanckich²⁹, najdoskonalszą zaś

²⁵ W 2001 r. zakończono rozbudowę prezbiterium, dzięki czemu wnętrze kaplicy może pomieścić podczas nabożeństw większą liczbę wiernych. Powiększenie kaplicy nie zatarało doskonałych proporcji bryły pierwotnego projektu Karola Majeranowskiego. Zob. *ibidem*, s. 52.

²⁶ Obecnie dzielnica miasta Cieszyna.

²⁷ P. Barabosz, *Krasna*, www.parafia.cieszyn.org.pl/index.php/krasna (dostęp: 3.02.2017).

²⁸ Kaplicę ukończono najprawdopodobniej w 1912 lub 1913 r. Prasa informowała o zbiorce pieniędzy na jej budowę jeszcze w maju 1912 r. Zob. „*Evangelische Kirchen-Zeitung für Oesterreich*”, 1912, nr 9, s. 137.

²⁹ G. Heuser, *Zur Gestaltung der Kirchen*, „*Allgemeine Bauzeitung*”, 1897, s. 143.



4. Wnętrze kościoła w Dębowcu po przebudowie. Fot. P. Czernek



5. Kaplica cmentarna w Cieszynie-Krasnej, proj. Jarosław Kubesz, otwarta w 1911. Fot. P. Czernek



6. Ołtarz we wnętrzu kaplicy cmentarnej w Cieszynie-Krasnej. Fot. P. Czernek

budowlą sakralną miał być gmach na planie wydłużonego krzyża³⁰. Przepisy te regulowały także kwestie związane z rozplanowaniem wnętrza. Najważniejsza była, co oczywiste w kontekście luterńskiego *sola scriptura*, odpowiednia lokalizacja kazalnicy³¹. Zdecydowanie unikano umieszczenia jej powyżej ołtarza – najlepszym miejscem był filar z lewej strony prezbiterium. Można zadać pytanie, w jakim stopniu niemieckie zalecenia miały wpływ na architekturę kościołów wznoszonych na Śląsku Cieszyńskim? Kwestii tej nie da się rozstrzygnąć jednoznacznie. Niewątpliwie elity Kościoła ewangelicko-augsburskiego z tego regionu utrzymywały kontakty z duchowieństwem niemieckim³². W prasie wydawanej przez parafie publikowano artykuły dotyczące niemieckiego budownictwa sakralnego, co dowodzi znajomości wprowadzanych innowacji na tym polu³³.

Obiekty mające służyć celom sakralnym i sepulkralnym były niekiedy dużym wyzwaniem zarówno dla architekta, jak i inwestorów. Przykładem może być nowy cmentarz ewangelicki w Bielsku przy ulicy Listopadowej. Konkurs na projekt zespołu budynków (które do dziś służą wiernym) rozpisano prezbiterium miejscowej parafii w 1909 r.³⁴ W regulaminie konkursowym zaznaczono wyraźnie, że jest on otwarty wyłącznie dla projektantów narodowości niemieckiej³⁵. Wybrano projekt jednego z najzdolniejszych uczniów Otto Wagnera – Hansa Mayra³⁶ (il. 7). Okazała nekropolię uroczyście otwarto w 1911 r.³⁷ Najważniejszymi jej elementami urbanistycznymi były dwie reprezentacyjne aleje oraz dziedziniec obok kaplicy³⁸ (il. 8). Wrażenie monumentalności spotęgował wybór klasycystycznego detalu do artykulacji poszczególnych obiektów cmentarnych. Jednak aby uniknąć tak często odczuwalnej w projektach nawiązujących do wzorców klasycznych nadmiernej monotonii i symetryczności, układ alejek cmentarnych został zaprojektowany w taki sposób, że przypomina miejscami romantyczny labirynt. Poprzez oryginalną, strefową dychotomiczność projektu architekt znakomicie moderował odczucia gości i żałobników przebywających w przestrzeni należącej do strefy chthonicznej. Żałobnicy wchodzili na teren cmentarza przez monumentalną bramę prowadzącą na arkadowy dziedziniec pełen światła i harmonii. Takie zaakcentowanie wejścia, stanowiącego nawiązanie do bramy triumfalnej, mogło symbolizować przejście do idealnej przestrzeni, gdzie życie i śmierć stykają się ze sobą. Plac, zamknięty od północy arkadową przewiązką (łączącą kaplicę z domem mieszkalnym dozorczy), a od południa arkadowymi krużgankami, stanowi symboliczne przejście

³⁰ W. Weyres, O. Barting, *Kirchen. Handbuch für den Kirchenbau*, München 1959, s. 253.

³¹ *sola scriptura* (łac. jedynie pismem), zasada będąca jednym z filarów teologicznych protestantyzmu. Luter podważał podczas dysputy lipskiej „boskość” prawa zwierzchnictwa papieskiego nad całym Kościołem. Jak również zasadę, że podporządkowanie się jego świeckiemu urzędowi jest nieodzowne do zbawienia. Dysputa lipska była dla Lutera punktem zwrotnym, walnie przyczyniła się do pogłębienia przez niego studiów nad Pismem Świętym, które uznał za najwyższy autorytet. Według tej zasady podczas modlitwy luteranin powinien wystrzegać się własnych spekulacji: „[...] na rzecz wsluchania się w prostotę i mądrość Słowa Bożego”. Zob. Ł. Barański, J. Sojka, *Reformacja. Historia teologii luteranckiej odnowy Kościoła w Niemczech w XVI wieku*, cz. 1, Bielsko-Biała 2016, s. 188.

³² Większość najznamienitszych protestanckich duchownych pracujących na Śląsku Cieszyńskim odbywała studia filozoficzne i teologiczne w krajach niemieckich. W tym kontekście ważną postacią dla rozwoju społeczności luteranckiej na Śląsku Cieszyńskim była działalność superintendenta Theodora Karla Haasego. Studiował teologię w Wiedniu, Getyndze i Berlinie, w Rostoku uzyskał doktorat z filozofii (1856), a na uniwersytecie w Heidelbergu doktoryzował się w dziedzinie teologii (1868). Zob. K.W. Schwarz, *Superintendent Theodor Haase – ein Protestant aus dem Teschenerland. Aus Anlasse seines 100. Todestages*, [w:] *Trzysta lat tolerancji...*, s. 209.

³³ „Evangelische Kirchen-Zeitung für Oesterreich”, jedna z najpoważniejszych niemieckojęzycznych gazet podejmujących sakralną tematykę luterancką na Śląsku Cieszyńskim, opublikowała wszystkie siedemnaście Zasad z Eisenach, doprecyzowanych w 1898 r. na Niemieckiej Ewangelickiej Kościelnej Konferencji w Eisenach. Zob. „Evangelische Kirchen-Zeitung für Oesterreich”, 1898, nr 18, s. 277.

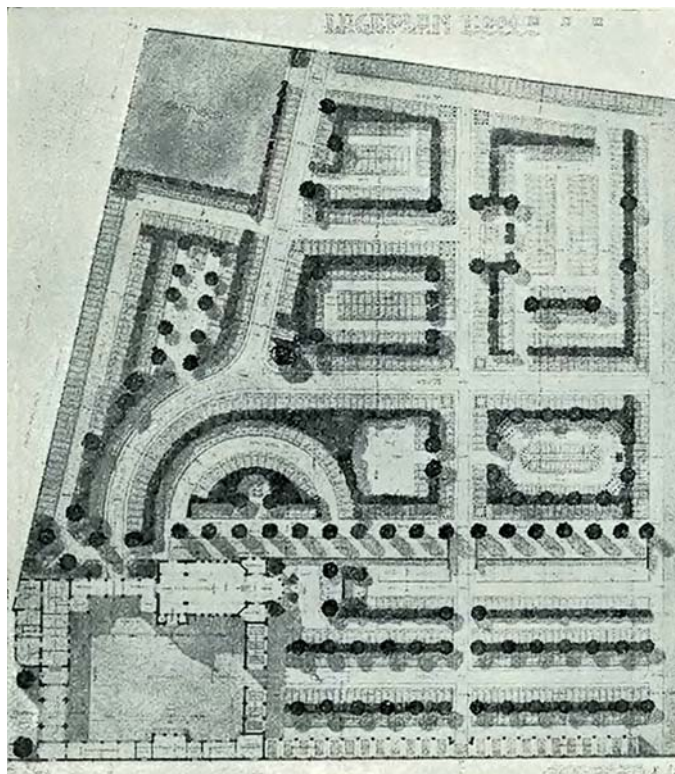
³⁴ E. Janoszek, *Między secesją a modernizmem – działalność architektów szkoły Otto Wagnera w Bielsku i Białej*, [w:] *Oblicza secesji w Katowicach i na obszarze województwa śląskiego*. Materiały z sesji Stowarzyszenia Historyków Sztuki Oddziału Górnośląskiego w Katowicach, listopad 2005, red. T. Dudek Bujarek, Katowice 2006, s. 90.

³⁵ „Der Bautechniker”, 1909, nr 16, s. 305.

³⁶ Zob. *Architekt Hans Mayr*, „Der Architekt”, XIX, 1913, s. 21. Hans Mayr (ur. 1877 w Wiedniu – zm. 1918 tamże), studiował w 1899–1902 w wiedeńskiej Akademii Sztuk Pięknych w Klasie Mistrzowskiej Otto Wagnera. Od 1902 prowadził własną pracownię architektoniczną. W 1906 rozpoczął współpracę z Theodorem Mayerem. Zob. www.Architektenlexikon.at/de/390.htm (dostęp: 8.07.2017).

³⁷ „Evangelische Kirchen-Zeitung für Oesterreich”, 1911, nr 12, s. 191. O cmentarzu ewangelickim w Bielsku (obecnie Bielsko-Biała), zob. też E. Chojecka, *Miasto jako dzieło sztuki. Architektura i urbanistyka Bielska-Białej do 1939 roku*, Bielsko-Biała 1994, s. 90.

³⁸ Konkursowy plan cmentarza przy ul. Listopadowej (wówczas Park Strasse) zob. „Der Architekt”, XV, 1909, s. 70.



7. Hans Mayr, projekt nowego cmentarza ewangelickiego w Bielsku (obecnie Bielsko-Biała)
w: „Der Architekt”, 19, 1913, s. 24



8. Dziedziniec i kaplica nowego cmentarza ewangelickiego przy ul. Listopadowej w Bielsku (obecnie Bielsko-Biała),
proj. Hans Mayr, otwarty w 1911. Fot. P. Czernek



9. Wnętrze kaplicy nowego cmentarza ewangelickiego w Bielsku. Fot. P. Czernek

do świata transcendentnego³⁹. Część parkowa owego miasta-labiryntu została przeznaczona na pochówki. Takie rozwiązania były stosowane na początku XX stulecia w Niemczech⁴⁰ i na terenie Austro-Węgier.

Centralnym punktem cmentarza ewangelickiego w Bielsku jest kaplica cmentarna, zbudowana na planie prostokąta. Prezbiterium zamyka od wschodu półokrągła absyda. Obok wzniesiono niską wieżę. Kaplica została nakryta stromym, dwuspadowym dachem. Prostokątne okna i uskokowy portal wejścia, utrzymane w manierze quadratstil⁴¹, kontrastują z płynnymi gzymsami szczytów oraz pofałdowanym tynkiem zastosowanym w górnych partiach elewacji. Wnętrze budowli spełnia wszystkie postulaty estetyczne idei „prawdy wewnętrznej”, wpajanej studentom wiedeńskiej Akademii Sztuk Pięknych przez Otto Wagnera⁴². Wyważona w swej symplifikacji dekoracja sali liturgicznej nawiązuje również do pietystycznego *schlichte Schönheit*⁴³ (il. 9). Jej bezpretensjonalne piękno pozwalało na duchowe skupienie podczas modlitwy. Białą połąć ścian dekorują wąskie pasy mozaiki wykonanej z białych, czarnych i pojedynczych złotych tesserał.

³⁹ Walter Benjamin zwracał uwagę, że łuki triumfalne i bramy przemieniały tych, którzy pod nimi przechodzili. Moment przejścia pod łukiem triumfalnym miał powodować doświadczenie chwały zwycięskiego bohatera. Jednak bramy i łuki triumfalne utraciły w nowoczesnej metropolii swoją mityczną moc, rozumianą w kontekście rytuału przejścia. Zob. H. Paetzold, *Miasto jako labirynt. Walter Benjamin i nie tylko*, tłum. A. Zaporowski, [w:] *Przestrzeń, filozofia i architektura. Ośiem rozmów o poznawaniu, produkowaniu i konsumowaniu przestrzeni*, red. E. Rewers, Poznań 1999, s. 118.

⁴⁰ Pierwowzorem takiego rozwiązania był założony w 1872 r. Cmentarz Północny w Wiesbaden. Na cmentarzach tego typu, lokowanych na peryferiach miast, zalecano budowę kolumbarium, kaplicy cmentarnej lub kościoła. Zob. A. Wanckel, *Der Deutsche evangelische kirchen bau zu Beginn des 20 Jahrhunderts. Ein Handbuch für Geistliche, Kirchenvorstände und Architekten*, Wittenberg 1914, s. 285.

⁴¹ Quadratstil – styl rozpowszechniony dzięki działalności Wiener Werkstätte. Dekoracje i ornament stosowany przez twórców związanych z Warsztatami Wiedeńskimi często opierał się na module kwadratu. Zob. A. Sieradzka, *Początek działalności „Wiener Werkstätte” i narodziny stylu art déco w Wiedniu w latach 1903–1907*, „Ikonothea”, 1998, nr 13, s. 194.

⁴² O funkcjonalnej syntezie architektonicznej w architekturze Otto Wagnera i jego szkoły. Zob. L. Topp, *Complexity and Coherence. The Challenge of the Asylum Mortuary in Central Europe 1898–1908*, „Journal of the Society of Architectural Historians”, 2012, Vol. 71, s. 28.

⁴³ Idea została rozwinięta po raz pierwszy w Betsaal, zbudowanej w 1756 r. dla wspólnoty religijnej w Herrnhut, założonej w 1722 r. przez Nikolausa Ludwiga von Zinzendorfa. Zob. I. Osaymwese, *Pietism, Colonialism and the Search for Utopia: Pietist Space in Germany and the Gold Coast*, „Thresholds”, 2005, no. 30, s. 76.



10. Chór w kaplicy nowego cmentarza ewangelickiego w Bielsku. Fot. P. Czernek

W okna absydy wprawione są witraże projektu Leopolda Forstnera⁴⁴. Zestawienie obok siebie witraży i niedekorowanych kwater okiennych umożliwia dostęp naturalnego światła. Kompozycje pasyjne w oknach prezbiterium są *obrazami otwarcia*⁴⁵, ułatwiającymi wiernym kontakt z transcendentnym światem niebios⁴⁶. Nad wejściem głównym znajduje się okazały chór muzyczny z organami, których skrzydła flankują duże okno doświetlające kolebkowe sklepienie. Światło zdaje się wskazywać ostatnią drogę zmarłego, prowadzącą do życia po śmierci. Emporę chóru muzycznego oraz belki sklepienia podtrzymują ozdobne filary, których kapitele złożone są z potrójnych kapiteli jońskich (il. 10). To wyjątkowe nawarstwienie ozdobnych zwieńczeń nawiązuje do ważnej dla tematyki pasyjnej liczby trzy⁴⁷.

Geometryzacja oraz nawiązania do klasycyzmu w dziele Hansa Mayra są zapowiedzią następnego okresu w protestanckiej architekturze sakralnej na Śląsku Cieszyńskim.

DWUDZIESTOLECIE MIĘDZYWOJENNE

Po podziale w 1920 r. Śląska wchodzącego dotąd w skład monarchii austro-węgierskiej między Polskę i Czechosłowację i ustanowieniu granicy na rzece Olzie sytuacja Kościoła ewangelicko-augsburskiego na Śląsku Cieszyńskim uległa nieznacznemu pogorszeniu. W odrodzonej Rzeczypospolitej region ten stał się po raz kolejny w swojej historii regionem peryferyjnym, a jego wyjątkowa pozycja gospodarcza oraz zróżnicowana struktura narodowościowa wyzwalała liczne konflikty na tle narodowym i wyznaniowym. W II Rzeczypospolitej regulacje prawne dotyczące Kościoła ewangelicko-augsburskiego nastąpiły dopiero

⁴⁴ Leopold Forstner (ur. 1878 w Bad Leonfelden – zm. 1936 w Stockerau), studiował w 1902–1903 w monachijskiej Akademii Sztuk Pięknych (w pracowni prof. Ludwiga Hertericha). Zasłynął jako twórca licznych mozaik o tematyce sakralnej. Witraże stanowiły zaledwie ułamek jego bogatego dorobku artystycznego. Autor mozaiki ołtarzowej w wiedeńskim kościele szpitalnym Steinhof (proj. Otto Wagner). Zob. <http://www.leopoldforstner.at/> (dostęp: 28.03.2017).

⁴⁵ O znaczeniu „bram otwarcia” zob. M. Eliade, *Sacrum, mit, historia. Wybór esejów*, tłum. A. Tatarkiewicz, Warszawa 1993, s. 57.

⁴⁶ Szerzej o treściach ideowych i alegorycznych wnętrza kaplicy zob. Janoszek, *Między secesją a modernizmem...*, s. 94.

⁴⁷ Zob. D. Forstner, *Świat symboliki chrześcijańskiej*, tłum. W. Zakrzewska, P. Pachciarek, R. Turzyński, Warszawa 2001, s. 44.



11. Kapliczka cmentarna w Godziszowie, poświęcona w 1926. Fot. P. Czernek

w 1936 r. Dla wyznawców protestantyzmu szczególnie krzywdzące były stale powielane przez środowiska prawicowe oskarżenia o sympatie proniemieckie⁴⁸. Marginalizacja, która dotknęła ewangelików narodowości polskiej na Śląsku Cieszyńskim, była szczególnie bolesna w kontekście patriotycznego zaangażowania licznych przedstawicieli miejscowego duchowieństwa i działaczy społecznych w odzyskanie niepodległości przez Polskę⁴⁹. Niekorzystna sytuacja spowodowała w społeczności wyznawców Kościoła ewangelicko-augsburskiego wzmożenie działań na rzecz rozwoju zarówno duchowego, jak i materialnego swojej mniejszości⁵⁰.

Śląsk Cieszyński szczęśliwie uniknął podczas pierwszego konfliktu światowego większych zniszczeń w zakresie infrastruktury. Doskonale zorganizowana społeczność luteranów przystąpiła energicznie do budowy nowych kaplic i kościołów. W latach 20. i 30. XX w. na terenie diecezji cieszyńskiej wzniesiono kilka okazałych kaplic cmentarnych. Ich skala zdecydowanie wykraczała poza ówczesne potrzeby wiernych.

Jedną z pierwszych kaplic zbudowanych w okresie niepodległości była niewielka kapliczka w Godziszowie, poświęcona w 1926 r.⁵¹ (il. 11) Jej bryła nawiązuje do dobrze znanego miejscowym ewangelikom klasycznego wzorca, rozpowszechnionego na Śląsku Cieszyńskim po ogłoszeniu patentu tolerancyjnego Józefa II⁵². Do fasady głównej, na jej osi, przylega niewysoka wieża. Proporcje kaplicy sugerują, że pierwotnym zamysłem nieznanego nam autora projektu mogła być nieco wyższa konstrukcja. Wejście

⁴⁸ G. Kubica-Heller, *Luteranie na Śląsku Cieszyńskim. Studium historyczno-socjologiczne*, Bielsko-Biała 1996, s. 56.

⁴⁹ S. Król, *Życie religijne*, [w:] *Śląsk Cieszyński w latach 1918–1945*, red. K. Nowak (Dzieje Śląska Cieszyńskiego od Zaranja do Czasów Współczesnych, red. I. Panic, t. 6), Cieszyn 2015, s. 236.

⁵⁰ *Ibidem*, s. 237.

⁵¹ Kliber, *op. cit.*, s. 60.

⁵² O kościołach wzniesionych na Śląsku Cieszyńskim w l. 1782–1827 zob. I. Kwaśny, *Rozwój przestrzenny miast oraz architektura w Księstwie Cieszyńskim od 1528 do 1848 r.*, [w:] *Kultura i sztuka Śląska Cieszyńskiego na przestrzeni wieków*, red. Ł. Konarzewski (Dzieje Śląska Cieszyńskiego od Zaranja do Czasów Współczesnych, red. I. Panic, t. 8), Cieszyn 2016, s. 68.



12. Wnętrze kapliczki w Godziszowie. Fot. P. Czernek

główne umieszczone zostało w nieznacznie wysuniętym przed lico ściany wieży ryzalicie zwieńczonym trójkątnym naczółkiem. Drzwi wejściowe flankuje uskokowy portal. Elewację zdobią skromne lizeny. Wnętrze niewielkiej sali liturgicznej zostało doświetlone oknami, które swoim kształtem (zamknięte łukiem) nawiązują do okien termalnych, występujących w klasycystycznych kościołach. Jedyny dekorowany element wystroju surowej sali liturgicznej stanowi niewielki drewniany ołtarz, zdobiony klasycyzującymi półkolumnami (il. 12).

Kolejną kaplicą cmentarną jest budowla wzniesiona w 1928 r. w Simoradzu⁵³ (il. 13). Tym razem nieznanymi projektantem posłużył się kostiumem neoromańskim, mającym, podobnie jak styl neogotycki, cechy ponadkonfesyjne. Elewacja kaplicy została ozdobiona nader skromnie, co kontrastuje z okazałym wnętrzem. Jednonawowy, wzniesiony na planie kwadratu korpus mieści salę liturgiczną. Podłoga trójbocznego chóru jest wyższa w stosunku do tej części wnętrza, w której stoją ławy dla wiernych. W centrum znajduje się ołtarz wykonany ze sztucznego kamienia. Ponad nim umieszczona została okazała drewniana kazalnica. Tak zwana ambona ołtarzowa, popularna w XIX w., była już rzadko stosowana w środkowoeuropejskim protestanckim budownictwie sakralnym respektującym Zasady z Eisenach. Projektant mógł wziąć jednak pod uwagę alternatywny wobec wyżej wspomnianych regulacji Program z Wiesbaden (Wiesbadener Programm), który wprost zalecał ten typ kazalnicy dla nowo wznoszonych kościołów. Pomimo swych wad użytkowych takie rozwiązanie zakorzeniło się na Śląsku Cieszyńskim⁵⁴.

Protestancką architekturę sakralną lat 20. XX w. charakteryzuje hybrydowość stylowa, czego potwierdzeniem może być krzyżowo-żebrowy sufit wnętrza wspomnianej kaplicy w Simoradzu, zdradzający wpływ stylu neogotyckiego. W następnej dekadzie, kiedy na pierwszy plan w architekturze polskiej wysunął się styl międzynarodowy, Kościół ewangelicko-augsburski preferował architekturę sakralną nawiązującą do dobrze znanej tradycji sięgającej swoimi korzeniami XVIII w., czego dowodzi między innymi bardzo duża kaplica cmentarna w Kozakowicach Dolnych. Budowla, wzniesiona w 1935 r. według projektu

⁵³ „Głosy Kościelne”, 1928, nr 20, s. 3.

⁵⁴ Twórcy wnętrza śląsko-cieszyńskich kościołów protestanckich pozostawali przeważnie „wierni” koncepcji ambon ołtarzowych aż do lat 40. XX w. Na temat ewolucji umiejscowienia i kształtu kazalnicy zob. H. Mai, *Der evangelische Kanzelaltar, Geschichte und Bedeutung*, Halle 1969, s. 183, 186, 187.



13. Kaplica cmentarna w Simoradzu, poświęcona w 1928. Fot. P. Czernek

Pawła Rakowskiego⁵⁵, pozwalala na odprawianie nie tylko mszy żałobnej, ale także niedzielnych nabożeństw. Zrealizowanie takiego projektu było zapewne podyktowane tym, że kościół parafialny znajdował się w znacznie oddalonym Golezowie. Była kaplicy powieła schemat znany z wcześniej opisywanych przykładów. Articulacja elewacji jest niejednolita stylowo, elementy klasycystyczne przeplatają się swobodnie z elementami neogotyckimi. W oknach zostały zastosowane ostrołukowe profile. Fasadę zdobią wydatne gzymsy koronujące, natomiast przejawem nowoczesności jest modernistyczny w charakterze portal wejścia głównego. W na wskroś purytańskim wnętrzu, niemal pozbawionym ozdób, wyróżniają się płyciny balustrady chóru muzycznego, wypełnione płaskorzeźbionymi rombami, częściowo połączonymi. W prezbiterium stoi ołtarz z nadstawą mieszczącą kazalnicę (il. 14).

W okresie międzywojennym na Śląsku Cieszyńskim wznoszono również nowe kościoły. Najwięcej z nich powstało w części należącej do Czechosłowacji. Na terenie Zaolzia doszło do podziału Kościoła ewangelicko-augsburskiego na trzy odrębne zgromadzenia. Główną przyczyną tej sytuacji była kwestia narodowościowa, a jedynie w niewielkim stopniu doktrynalna⁵⁶. Odrębne zbory protestanckie zostały zmuszone do wybudowania własnych kościołów. Pierwszym z nich był należący do Niemieckiego Zboru Ewangelickiego⁵⁷, poświęcony w 1928 r. kościół w dzielnicy Na Rozwoju, będącej częścią Czeskiego

⁵⁵ W. Łyżbicki, *Historia Filiału Ewangelickiego w Kozakowicach*, <http://goleszow.luteranie.pl/o-parafii/historia-filialy/kozakowice/> (dostęp: 5.04.2017).

⁵⁶ W 1918 r. czescy członkowie zborów wyznania helweckiego i czeski luteranie utworzyli Czeskobratrski Kościół Ewangelicki (Českobratrská církev evangelická). Fakt ten dał asumpt do powstania w 1919 r. odrębnego (niemieckiego) Augsburgskiego Kościoła Ewangelickiego na wschodnim Śląsku Cieszyńskim (od 1926 funkcjonującego pod nazwą Deutsche Evangelische Kirche in Böhmen, Märhen und Schlesien). Protestanci narodowości polskiej powołali polskojęzyczny Kościół Ewangelicki Augsburgskiego Wyznania na wschodnim Śląsku w Czechosłowacji. Oba kościoły zostały oficjalnie uznane przez władze czechosłowackie w 1923 r. Zob. Król, *Życie religijne...*, s. 249.

⁵⁷ J. Spyra, *Via Sacra. Kościoły i klasztory w Cieszynie i Czeskim Cieszynie*, Cieszyn 2008, s. 159.



14. Wnętrze kaplicy cmentarnej w Kozakowicach Dolnych. Fot. P. Czernek

Cieszyna. W wyniku konkursu wybrano projekt autorstwa Józefa Koziela i Wilhelma Schöna⁵⁸ (il. 15 i 15a). Zarówno bryła świątyni, jak i detal elewacji nawiązują do stylu neoromańskiego⁵⁹. Fasada od strony wschodniej przypomina swoim monumentalizmem średniowieczny westwerk (il. 16). Efekt masywności podkreśla arkadowy portyk, pod którym umieszczono wejście główne. Łuki zostały ozdobione zygzakowym fryzem. Masywne drzwi wejściowe w schodkowym portalu wypełniają szyby zabezpieczone kratą ozdobioną guzami z motywem róży Lutra⁶⁰. Najważniejszym elementem wertykalnej kompozycji jest umieszczona na osi środkowej wieża, flankowana przez dwie mniejsze wieże mieszczące klatki schodowe. Ściany elewacji pokryte były tynkiem w kolorze jasnożółtym (kolor znany jest jedynie z gipsowego modelu świątyni przechowywanego w przedsionku kościoła). Gmach świątyni dominuje nad sąsiadującymi z nim niskimi domkami jednorodinnymi, symbolicznie wskazując strefę sacrum⁶¹. Na szczególne znaczenie aspektu wizualnej „obecności” architektonicznego symbolu chrześcijaństwa zwracała uwagę ówczesna niemieckojęzyczna prasa ewangelicka, szeroko informująca o budowie nowego kościoła⁶². W relacjach prasowych zwracano uwagę, że forma nowo powstałej świątyni nawiązuje do bryły cieszyńskiego kościoła Jezusowego z połowy XVIII w.⁶³

We wnętrzu nowego kościoła Na Rozwoju dominują odlane ze sztucznego kamienia wieloboczne filary podtrzymujące emporę flankującą nawę z dwóch stron. Załamanie balustrady chóru muzycznego

⁵⁸ „Neue Evangelische Kirchen-Zeitung”, 1926, nr 4, s. 47.

⁵⁹ O obiektach sakralnych różnych wyznań wzniesionych w stylu neoromańskim na Śląsku Cieszyńskim. Zob. E. Janoszek, *Między Olzą a Białą – architektura i urbanistyka od połowy XIX wieku do roku 1918*, [w:] *Kultura i sztuka Śląska Cieszyńskiego...*, s. 138.

⁶⁰ Róża Lutra, wyobrażenie na błękitnym tle białej róży z czerwonym sercem i czarnym krzyżem pośrodku, wywodzi się z herbu rodowego reformatora. Pieczęcią z tym symbolem opatrywał on swoje listy i pisma. Symbol ten stał się znakiem rozpoznawczym teologii chrześcijańskiej i teologii łaski propagowanej przez Lutra. Wraz z rozpowszechnieniem się konfesji reformacyjnych różę Lutra często przedstawiano w dekoracji architektonicznej budynków związanych z protestantyzmem. Zob. <https://www.luther2017.de/pl/neuigkeiten/die-lutherrose-symbol-des-reformators/> (dostęp: 28.04.2017).

⁶¹ O symbolice wieży zob. A. Warmiński, *Filozoficzno-symboliczna wieża architektury*, [w:] *Przestrzeń, filozofia i architektura...*, s. 62.

⁶² „Neue Evangelische Kirchen-Zeitung”, 1926, nr 7, s. 79.

⁶³ Najważniejszą świątynią dla ewangelików na Śląsku Cieszyńskim jest kościół Jezusowy w Cieszynie. Jest on jedynym zachowanym z sześciu śląskich kościołów Łaski, zbudowanych w 1. ćwierci XVIII w. Wznoszony w latach 1709–1725 według projektu Jerzego Hausrueckera. W 1750 r., dzięki specjalnemu pozwoleniu, wybudowano wieżę. Zob. W. Sosna, *Szlakiem pamiętek ewangelików cieszyńskich*, Cieszyn 2009; s. 97; Chojecka, *Historyczne uwarunkowania...*, s. 345.



15. Józef Kozieł i Wilhelm Schön, projekt kościoła Niemieckiego Zboru Ewangelickiego w Czeskim Cieszyńcu.
Fot. „Neue Evangelische Kirchen-Zeitung”, 1926, nr 7



15a. Kościół Niemieckiego Zboru Ewangelickiego w Czeskim Cieszyńcu.
Fot. Muzeum Těšínska



16. Fasada kościoła Niemieckiego Zboru Ewangelickiego w Czeskim Cieszynie. Fot. P. Czernek

tworzy ostry występ „tnący” przestrzeń nawy kościoła, co może nasuwać skojarzenia z tendencjami ekspresjonistycznymi w sztuce tego czasu⁶⁴. Snycerski detal przelamuje purytańskość wnętrza – kolebkowe sklepienie zostało przyozdobione ażurową, drewnianą konstrukcją tworzącą romboidalną, efektowną sieć (il. 17). Żyrandole w swej formie zostały dopasowane do lamp oświetlających empory. Podobnie jak w kubizującej ambonie ołtarzowej, widać w nich inspirację stylem art déco (il. 18). Tuż za prezbiterium architekci zaprojektowali salę zebrań dla parafian. W 1931 r. obok kościoła powstał budynek mieszczący mieszkania pastorów. Tak rozbudowany program użytkowy służący członkom Zboru może świadczyć o inspiracji rozwiązaniami niemieckimi⁶⁵.

Skupiający ludność polską śląski Kościół ewangelicko-augsburski wznosił w Czeskim Cieszynie nową świątynię zwaną zwyczajowo kościołem Na Niwach. Budowla została poświęcona w 1932 r. (il. 19). Zastosowany został w niej detal neogotycki i neoromański. Takie mocne przywiązanie do stylów historycznych może dziwić, jednakże wiele w tym względzie wyjaśnia wspomnienie Józefa Bergera, kuratora Komitetu Budowy Kościoła, zamieszczone w publikacji *W Górę Serca*, wydanej z okazji „poświęcki” kościoła:

⁶⁴ E. Chojecka, *Wiedeńska tradycja i awangarda nowoczesności na Śląsku Czeskim 1918–1938*, [w:] *Sztuka Górnego Śląska...*, s. 389.

⁶⁵ Jedno z wzorcowych rozwiązań zaproponował architekt Otto March w kościele ewangelicko-reformowanym zbudowanym w 1892 r. w Osnabrück. Zob. Weyres, Barting, *op. cit.*, s. 255.



17. Wnętrze nawy kościoła Niemieckiego Zboru Ewangelickiego w Czeskim Cieszyń. Fot. P. Czernek



18. Prezbiterium Kościoła Niemieckiego Zboru Ewangelickiego w Czeskim Cieszyń. Fot. P. Czernek



19. Kościół na Niwach w Czeskim Cieszyńsku, proj. Edward Dawid, poświęcony w 1932. Fot. P. Czernek

W sprawie planów udaliśmy się do trzech architektów, mianowicie do inżyniera Tadeusza Michejdy⁶⁶ w Katowicach, do architekta Reinhardta [sic!]⁶⁷ w Cz. Cieszyńsku i do architekta p. Edwarda Dawida⁶⁸ w Cz. Cieszyńsku. P. inż. Tadeusz Michejda zgodził się chętnie na wypracowanie szkiców i rzeczywiście nam je przysłał. Niestety projekt jego był tak dla naszych potrzeb i naszych wymagań nie dostosowany z powodu swojego zbyt dużego modernizmu, że absolutnie nie możemy go przyjąć. Ponieważ zaś projektant obstawał przy swoim projekcie, a naszych życzeń nie chciał uwzględnić, dlatego musieliśmy od jego planów odstąpić. [...] Byliśmy

⁶⁶ Tadeusz Michejda (ur. 1895 r. w Olbrachcicach, obecnie Albrechtice w Republice Czeskiej – zm. 1955 w Iwoniczu Zdroju). Jeden z najwybitniejszych architektów śląskich okresu międzywojennego. Uczestniczył w walkach o Śląsk Cieszyński (1918–1919). Studiował na Wydziale Architektury Politechniki Lwowskiej, którą ukończył w 1924. Brał udział w III powstaniu śląskim. Po studiach zamieszkał w Katowicach, od 1925 pracował w Wydziale Komunikacji i Robót Publicznych Śląskiego Urzędu Wojewódzkiego. W 1926 otworzył własną pracownię. Był inspiratorem i założycielem, utworzonego w 1925, Związku Architektów na Śląsku. Autor licznych publikacji o tematyce architektonicznej i społecznej. W latach 20. i 30. zaprojektował wiele znaczących obiektów na Śląsku. Zob. A. Borowik, *Słownik architektów, inżynierów i budowniczych związanych z Katowicami w okresie międzywojennym*, Katowice 2012, s. 93.

⁶⁷ Karl Reinhart (ur. 1890 w Wiedniu – data śmierci nieznana), 1911–1914 studiował architekturę w wiedeńskiej Akademii Sztuk Pięknych (szkoła Otto Wagnera). Od 1924 pracował w biurze projektów w Cieszyńsku, 1925–1935 prowadził tam własną pracownię (zob. *Ogólna księga adresowa i przewodnik miasta Cieszyńna na rok 1931*, s. 160). Po powrocie do Wiednia projektował obiekty wojskowe, m.in. lotnisko i szkołę pilotów dla Luftwaffe w Salzburgu. Zob. Universitätsarchiv der Akademie der bildenden Künste Wien Sygn. I. 1911/1912 – II. 1913/1914; Prüfungsprotokoll Bd. 13; OWA Karton 3 + 4. Stud. Aktenthältu. a. Brief, sygn. VA 1010-1948 betr. Absolvierungsbestätigung, für Bundesgewerbe schule Krems, 2. 1. 1949. Za informację dziękuję pani Evie Schober.

⁶⁸ Edward Dawid, czes. Eduard David (ur. 1887 w Bratrušov, obecnie Republika Czeska – zm. 1976 Aschaffenburg, Niemcy), autor projektów licznych obiektów użyteczności publicznej w Czeskim Cieszyńsku, zob. P. Šopák, *Stylové proměny architektury Českého Těšína v meziválečném dvacetiletí*, „Cieszyńskie Studia Muzealne”, 2005, nr 2, s. 317–320; również cmentarza miejskiego (1923), zob. P. Czernek, *Architektura i urbanistyka czeskiej części Śląska Cieszyńskiego w latach 1920–1945*, [w:] *Kultura i sztuka Śląska Cieszyńskiego...*, s. 327. O projektach Dawida zrealizowanych w okresie międzywojennym na terenie Czechosłowacji oraz po 1945 r. w Republice Federalnej Niemiec zob. L. Tomczyk, *Eduard David (1887–1976) und Arthur Fitz (1907–1974) – In Mähren gefragte, in Aschaffenburg schier unter schätze Architekten der Moderne*, „Aschaffener Jahrbuch für Geschichte, Landeskunde und Kunst des Untermaingebietes”, 2016, Bd. 31, s. 370–372.



20. Uroczyste otwarcie kościoła czesko-braterskiego w Czeskim Cieszynie. Fot. Muzeum Těšínska

i u p. Reinharda [sic!]. Lecz z nim nie byliśmy długo w kontakcie, gdyż z góry sobie zastrzegł, że z nikim konkurować nie będzie i nie myśli. Wobec tego skończyło się na pierwszej u niego wizycie. [...] Jedynie p. architekt Dawid gotów był z nami omawiać cały plan i gotów był dostarczyć nam takiego projektu, który by w zupełności odpowiadał wymaganiom artystycznym, a zarazem trafiłby do gustu tych, co na kościół złożyli nie raz swój prawdziwie wdowi grosz⁶⁹.

Powyższy cytat wyjaśnia wybór projektu kościoła w stylu neogotyckim. Jego autor, Edward Dawid, miał znaczne doświadczenie we współpracy z miejscowymi protestantami. Opisane rozmowy z ewentualnymi projektantami pokazują również bezkompromisowość architektów hołdujących ideom awangardowym.

Zamysłem budowniczych kościoła Na Niwach było stworzenie w centrum Czeskiego Cieszyna nowej dominanty przestrzennej. Zadanie okazało się trudne z uwagi na położenie świątyni poniżej pobliskiego rynku. Dlatego dzwonnicy nadano formę wysokiej i smukłej wieży. Ambitne, nigdy niezrealizowane projekty zakładały również budowę domu parafialnego i domknięcie powstałego placu od strony północnej arkadowym, otwartym łącznikiem⁷⁰. Wnętrze kościoła, dzięki zastosowaniu schodkowych łuków podtrzymujących emporę oraz sklepienia kolebkowego, ozdobionego drewnianą, ażurową konstrukcją identyczną z konstrukcją w kościele Na Rozwoju, zdradza nawiązania stylistyczne do czeskiego kubizmu i art déco⁷¹. Projekt zakładał nie tylko budowę zakrystii, ale także pomieszczeń dla kancelarii i konfirmantów.

Znaczącym protestanckim obiektem sakralnym, zbudowanym w okresie dwudziestolecia międzywojennego w Czeskim Cieszynie, jest postawiony w 1929 r. według projektu architekta Edwarda Dawida kościół czesko-braterski przy ulicy Frydeckiej (il. 20). Gmach został założony na planie centralno-podłuż-

⁶⁹ J. Berger, *W Górę Serca. Ku upamiętnieniu uroczystości poświęcenia kościoła ewang. W Cz. Cieszynie w r. 1932*, Czeski Cieszyn 1933, s. 11. Za udostępnienie książki i innych materiałów archiwalnych dziękuję pani Annie Macurze.

⁷⁰ *Kalendarz Ewangelicki na Rok Zwyczajny 1931*, s. 59.

⁷¹ Rozwiązanie to miało względy nie tylko estetyczne, ale również czysto praktyczne, mające na celu poprawę akustyki we wnętrzu, zob. Berger, *op. cit.*, s. 14.



21. Projekt kościoła czeskobraterskiego przy ulicy Frydeckiej w Czeskim Cieszyń. Fot. Archiwum Zakładowe Urzędu Parafialnego Zboru Ewangelickiego Kościoła Czeskobratskiego Augsburskiego Wyznania w Czeskim Cieszyń

nym, zapewniającym pełną widoczność z prezbiterium na salę dla wiernych oraz dobrą akustykę wnętrza. Wielodzielne sklepienie kolebkowe tworzy quasi-kopułę doświetloną lunetami. W przyjętym projekcie kościoła występowała synteza elementów neogotyckich i kubistycznych, jednak w trakcie budowy zamiast ostrołukowych portali wprowadzono prostokątne okna i wydatne gzymsy obiegające korpus budowli⁷² (il. 21). Pierwotnie, dzięki zastosowaniu wyszukanych szprosów, okna miały się dzielić na geometryczne kwatery. Początkowy wybór kubistycznego detalu nie był przypadkowy, miał podkreślać czeski charakter zboru. Czeski kubizm był wykorzystywany do tworzenia „czeskosłowackiego stylu narodowego”. Wnętrze świątyni jest na wskroś neopietystyczne, pozbawione niemal wszelkich ozdób mogących odwracać uwagę wiernych od słowa głószonego z ambony (dziś nieistniejącej)⁷³.

Kościół czeskobraterski działający na obszarze Śląska Cieszyńskiego nie stronił od odważnych rozwiązań estetycznych. Dobrym przykładem jest otwarta w 1937 r. świątynia w Szonowie (obecnie Šenov) projektu architekta Rudolfa Bindača⁷⁴. Na elewacji nie ma elementów dekoracyjnych, jej monotonię urozmaica ostrołukowy portal oraz lancetowate okna w ścianach bocznych korpusu. Co niezwykle rzadkie

⁷² Plany archiwalne autorstwa Edwarda Dawida (sygn. ED. DAVID ČES. TEŠÍN) w: Zbiory archiwalne Urzędu Parafialnego Zboru Ewangelickiego Kościoła Czeskobratskiego Augsburskiego Wyznania w Czeskim Cieszyń.

⁷³ Po II wojnie światowej pastor czeskobraterski Jan Geryk zajął pobliski niemiecki kościół w dzielnicy Na Rozwoju (czes. Na Rozvoji), wynajmując „swój” kościół przy ul. Frydeckiej Kościołowi czechosłowackiemu. Najprawdopodobniej wówczas doszło do pierwszych zmian we wnętrzu budowli. Zob. J. Szymeczek, *Augsburski Kościół Ewangelicki w czechosłowackiej części Śląska Cieszyńskiego w latach 1945–1950*, Cieszyn 2008, s. 114.

⁷⁴ Zemský Archiv Opava [dalej cyt.: ZAO], Státní Okresní Archiv Karviná [dalej cyt.: SOAK], AO ŠenovInv. Č. 4. Kronika Šenov – 2. díl. s. 65.



22. Model gipsowy zwycięskiego projektu w konkursie na kościół ewangelicko-augsburski w Istebnej. Zbiory Muzeum Protestantyzmu w Cieszynie

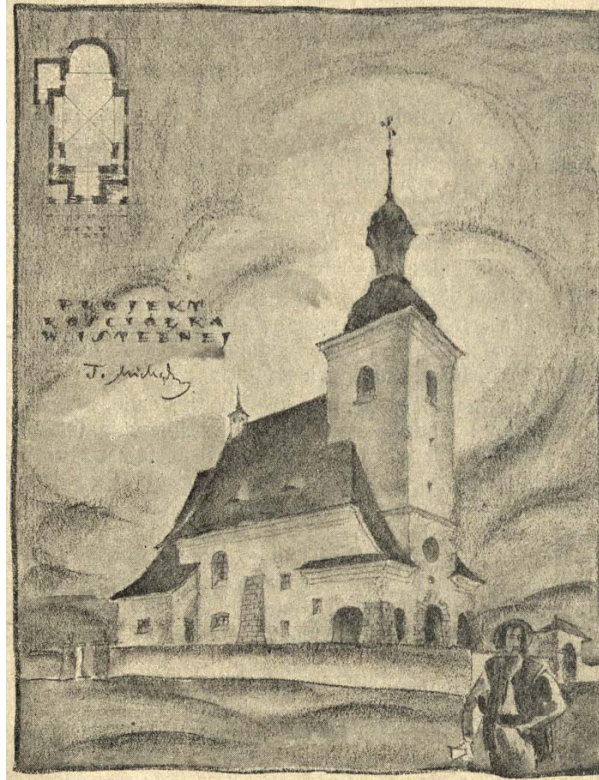
w kościołach protestanckich Zaolzia, wieżę umieszczono nie na osi środkowej, lecz w narożniku budynku. Jasne wnętrze zostało przykryte drewnianym, kasetonowym sufitem.

Wśród architektów projektujących świątynie dla śląskiej społeczności wyznawców Kościoła ewangelicko-augsburskiego wyjątkową pozycję zajmował Tadeusz Michejda, i to pomimo różnicy zdań między nim a pastorami co do możliwości wykorzystania nowoczesnych rozwiązań architektonicznych. Kościół ewangelicko-augsburski chętnie korzystał z jego rad w kwestii organizacji konkursów na nowe kościoły. Michejda, jeden z twórców Związku Architektów Śląskich, był przekonany o słuszności idei ogłaszania konkursów na najważniejsze obiekty użyteczności publicznej w odrodzonej Polsce.

Procedura konkursu została wprowadzona w przypadku budowy kościoła ewangelickiego w Istebnej. W 1926 r. zwyciężył Alfred Wiedermann⁷⁵. Niestety, jego projekt i wszystkie nagrodzone wówczas inne koncepcje okazały się zbyt drogie w realizacji (il. 22). To najprawdopodobniej przesądziło o współpracy z Michejdą⁷⁶. Jego projekt to przykład poszukiwania syntezy modernizmu i form architektury spod znaku „stylu narodowego” (il. 23). Wertykalnym akcentem poświęconego w 1930 r. kościoła w Istebnej jest masywna wieża nakryta zadaszeniem w kształcie hełmu, nawiązującym do rozwiązań późnego baroku. Inspirację architekturą XVII i XVIII w. możemy dostrzec również w wydatnych gzymsach i masywnych krążgankach. O „barokowości” świadczą także przypory oraz okienka termalne doświetlające przestrzeń pod emporami. Stromy dach nawiązuje do miejscowej architektury ludowej, podobnie jak przyziemie obłożone istebniańskim piaskowcem. Wnętrze nawy głównej zostało przykryte oryginalnym sklepieniem – sufit między żebrami, dzięki zastosowaniu niewielkiej wklęsłości, tworzy swego rodzaju baldachim. Strop w prezbiterium i skrzydłach pseudotranseptu ma natomiast kształt łupin parabolicznych. Empory tworzą pomosty oparte na łukach, absyda zamknięta jest konchą. Dzięki tym rozwiązaniom we wnętrzu

⁷⁵ „Ewangelik”, 1926, nr 20, s. 7. Modele najlepszych projektów zaprezentowano na wystawie w cieszyńskim Alumnium.

⁷⁶ „Ewangelik”, 1926, nr 31, s. 2.



23. Kościół ewangelicko-augsburski w Istebnej, proj. Tadeusz Michejda, poświęcony w 1930.
Fot. P. Czernek

nie ma ostrych załamaniań czy kątów⁷⁷ (il. 24). Podłogę sali liturgicznej i wyposażenie kościoła wykonano z drewna dębowego (il. 26). Projekt ołtarza zamówiono u rzeźbiarza Jana Raszki⁷⁸. Niestety, z powodu braku funduszy artysta prawdopodobnie wykonał jedynie kazalnicę ozdobioną snycerką⁷⁹ (il. 25). Rysunek Michejdy przedstawiający projektowany kościół w Istebnej zamieszczono w *Kalendarzu Ewangelickim* na rok 1926⁸⁰.

W 1931 r. został poświęcony kościół ewangelicko-augsburski w Trzanowicach (obecnie Třanovice), zaprojektowany przez Tadeusza Michejdę. Był to ostatni projekt tego architekta zrealizowany dla społeczności protestanckiej na Śląsku Cieszyńskim⁸¹ (il. 27). Świątynia została wzniesiona na planie krzyża greckiego połączonego z ośmiobokiem. Wieża nie jest jak w przypadku kościoła w Istebnej zintegrowana z korpusem świątyni za pomocą półotwartych krucht, lecz przylega do niego ścianą, kryjąc w sobie przedsionek oraz wejście główne do gmachu. Artykulacja elewacji oddaje ducha czasu, kiedy to nawet architektura sakralna została poddana nowoczesności spod znaku stylu międzynarodowego. Architekt zastosował układ pionowych i poziomych okien. Elewacje pierwotnie były pokryte tynkiem szlachetnym, w wieży pozostawiono

⁷⁷ Niemal identyczne wnętrza Tadeusz Michejda zaprojektował w 1936 r. dla kościoła ewangelicko-augsburskiego w Studzionce. Zob. E. Stachura, *Tadeusz Michejda – śląski architekt dwudziestolecia międzywojennego*, „Ziemia Śląska”, red. L. Szaraniec, t. 2, Katowice 1989, s. 160.

⁷⁸ Jan Raszka (ur. 1871 w Ropicy, obecnie Republika Czeska – zm. 1945 w Krakowie), ochrzczony w kościele ewangelicko-augsburskim (zob. ZAO, Zbiór Metryk, Evangelická fara a.v. Těšín, Inv.Č. 3863/11, Signum.ET VII/11 s. 691). W 1892–1899 studiował w Akademii wiedeńskiej. W 1902 przeniósł się do Krakowa, walczył w Legionach. Autor licznych rzeźb pomnikowych upamiętniających czyn legionowy i wybitne postaci z tego okresu, przeznaczonych dla Śląska i miast w Polsce. Zob. K. Kawczak, *Realizacje pomnikowe Jana Raszki na obszarze obecnego województwa śląskiego*, [w:] *Oblicza sztuki 20-lecia międzywojennego na obszarze obecnego województwa śląskiego*. Materiały z sesji Stowarzyszenia Historyków Sztuki Oddziału Górnośląskiego w Katowicach, marzec 2011, red. T. Dudek Bujarek, Katowice 2011, s. 361.

⁷⁹ Zob. ZAO, SOAK, SCEAVČT Inv. Čís. 73, Kart. 6. Korespondencja Tadeusza Michejdy z komitetem budowy kościoła w Istebnej datowana na 1930 r. Styl żyrandola wskazuje, że jego autorem mógł być również Jan Raszka.

⁸⁰ *Kalendarz Ewangelicki na Rok Zwyczajny 1926*, s. 128.

⁸¹ J. Al Saheb, R. Jež, J. Kristan, D. Pindur, *Třanovice v Proměnách Staletí*, Třanovice 2010, s. 165.



24. Wnętrze nawy kościoła ewangelicko-augsburskiego w Istebnej. Fot. P. Czernek



25. Kazałnica w kościele ewangelicko-augsburskim w Istebnej. Fot. P. Czernek



26. Wnętrze kościoła ewangelicko-augsburskiego w Istebnej podczas budowy. Fot. Archiwum ZAO, SOAK



27. Kościół ewangelicko-augsburski w Trzanowicach. Fot. P. Czernek

fragment nieotynkowanej, ceglanej ściany, przyziemie zaś olicowano ostro ciosanym piaskowcem. Michejda połączył w swoim dziele akcenty awangardowości i wernakularyzmu dwudziestowiecznej architektury śląskiej, co szczególnie przejawiało się w kształcie sali liturgicznej, będącej przykładem niemal idealnej integralności formy modernistycznego kościoła⁸².

ROZWÓJ SAKRALNEJ ARCHITEKTURY PROTESTANCKIEJ NA ŚLĄSKU CIESZYŃSKIM PO 1945 ROKU

Po zakończeniu II wojny światowej Kościół ewangelicko-augsburski na Śląsku Cieszyńskim przystąpił do odbudowy zniszczonych świątyń. W latach 1948–1951 przeprowadzono częściową rekonstrukcję, pochodzącego z 1797 r. kościoła parafialnego w Drogomyślu⁸³. Wykonano ją według projektów architekta Karola Kozieła⁸⁴. Tempo, w jakim miejscowa wspólnota parafialna, pomimo trudności materialnych, zrealizowała to zadanie, świadczy o determinacji i znakomitym zorganizowaniu miejscowych luteranów.

Cofające się wojska niemieckie obróciły w stertę gruzu poświęconą w 1916 r. kaplicę w Wieszczałach. Wspólnota zdecydowała o budowie w tym miejscu nowej kaplicy⁸⁵, poświęcono ją 11 września 1949 r.⁸⁶ Została ona wzniesiona według sprawdzonego, tradycyjnego modelu „kościółka patentowego”. W tym wypadku architekt poddał ów archetypiczny wzorzec „modernizacji”⁸⁷ – geometryczny detal fasady kaplicy nawiązuje do stylu art déco, którego elementy widoczne są w architekturze śląska cieszyńskiego z okresu międzywojennego. Wejście główne umieszczone w fasadzie wieżowej zdobi schodkowy portal, zwieńczony naczółkiem. Ściany elewacji korpusu koronuje wydatny gzyms, natomiast pasy ścian między oknami zdobi ryflowanie. Środkowa część korpusu została zaakcentowana nieznacznie wysuniętymi ryzalitami, które niegdyś były ozdobione finezyjnie wygiętymi szprosami⁸⁸. We wnętrzu występuje tradycyjny schemat przestrzenny, powtarzany przez architektów projektujących kościoły ewangelicko-augsburskie w latach 20. i 30. XX w. Wyjątkiem jest urządzenie prezbiterium, na którego wyposażenie składa się przyścienny ołtarz oraz osobna kazalnica, ustawiona z lewej strony, tuż przy ścianie, na niewielkim podwyższeniu⁸⁹. Wnętrze nadają rustykalny charakter drewniane żyrandole oraz spójny stylistycznie z nimi chór muzyczny. W świątyni ewangelicko-augsburskiej istotne są dwa elementy: ołtarz – miejsce sakramentu, i kazalnica – miejsce zwiastowania⁹⁰. W kaplicy w Wieszczałach odejście od tradycyjnego umiejscowienia ambony poprawiło kontakt wspólnoty i kaznodziei podczas głoszenia kazań, ułatwiając realizację luterskiej reguły *sola scriptura*, będącej jedną z pięciu zasad protestantyzmu.

Do podobnej tradycji architektonicznej jak Wieszczałach odwołano się w poświęconym w 1948 r. kościele w Olbrachcicach (obecnie Albrechtice w Republice Czeskiej)⁹¹. Świątynię wzniesiono dzięki wyjątkowej ofiarnej pracy wykonywanej społecznie przez zaolziańskich protestantów. Z uwagi na brak środków zbudowano ją częściowo z wtórnie użytych materiałów budowlanych. Jej forma, nawiązująca do „matki kościołów zaolziańskich”, czyli do kościoła Jezusowego w polskim Cieszynie, świadczy o przywiązaniu miejscowych protestantów do tradycji narodowych i symbolizuje łączność Zaolzia z Polską. Budowa kościoła była zadaniem karkołomnym w dramatycznym czasie dla funkcjonowania Kościoła ewangelicko-augsburskiego w czeskiej części Śląska Cieszyńskiego⁹². Kościół zaprojektował nieznan

⁸² Obecny wystrój wnętrza został wykonany w latach 80. według projektów architekta Karela Cieślara.

⁸³ *Kalendarz Ewangelicki na Rok Przeszły 1952*, s. 48.

⁸⁴ Kliber, *op. cit.*, s. 54.

⁸⁵ Ks. P. Janik, *Wypisy z dziejów kościoła w Wieszczałach-Kowalach*, Wieszczała 1999, s. 16.

⁸⁶ *Ibidem*, s. 26.

⁸⁷ Wyszukany detal świątyni wskazuje, że autorem projektu budynku mógł być cieszyński architekt i budowniczy Józef Raszka (kuzyn rzeźbiarza Jana Raszki). Józef Raszka (ur. 1888 w Mostach koło Czeskiego Cieszyna – zm. 1965 w Cieszynie), ukończył wydział budowlany Szkoły Przemysłowej w Bielsku (obecnie Bielsko-Biała). W latach 20. i 30. XX w. zaprojektował szereg obiektów użyteczności publicznej i budynków prywatnych w Cieszynie (m.in. dom własny przy ul. Menniczej 42, 1933; rozbudowa elektrowni miejskiej; willa wicewojewody śląskiego Zygmunta Żorawskiego przy ul. Błogockiej 20, 1937) i okolicy.

⁸⁸ Podczas ostatniego remontu drewnianą stolarzkę okienną zastąpiono plastikową.

⁸⁹ Ołtarz zdobi obraz olejny autorstwa Karola Śliwki *Chrystus pukający do drzwi*.

⁹⁰ Ks. J. Gross, *Współczesna sztuka sakralna*, [w:] *Kalendarz Ewangelicki na Rok Zwyczajny 1969*, s. 116.

⁹¹ „Přítel lidu”, 1948, nr 2a, s. 7.

⁹² W okresie 1945–1948 sytuacja Polaków, w tym pastorów i ewangelików działających na Zaolziu, stała się niezwykle trudna po bolesnym doświadczeniu okupacji hitlerowskiej oraz polityki II Rzeczypospolitej, która doprowadziła do zajęcia/odzyskania Zaolzia

z imienia architekt Błahut⁹³. Budynek z charakterystyczną smukłą wieżą, zadaszoną strzelistym hełmem, nie wyróżnia się żadnymi elementami dekoracyjnymi, jedynie dwudzielne okna przełamują jego mało wyszukany wyraz. Wnętrze zostało ściśle podporządkowane swojej funkcji. W sali liturgicznej, bez empor, uczestnicy nabożeństw doskonale słyszą kazanie i muzykę płynącą z chóru organowego. W prezbiterium pogodzone tradycję z nowoczesnością. Podłoga została podwyższona o kilka stopni w stosunku do sali modlitewnej, ale ambonę ustawiono inaczej niż nakazywałyby to lokalna praktyka – przy ścianie, z prawej strony łuku oddzielającego całość od nawy.

W latach 50. XX w. budowa nowych kościołów na Śląsku Cieszyńskim z powodu opresyjnej polityki władz polskich i czechosłowackich została prawie całkowicie wstrzymana. Wyjątkiem było postawienie kaplicy cmentarnej w Świętoszówce. Parafianie wykorzystali lukę w ówczesnych przepisach dotyczących budownictwa – projekt z 1955 r., przygotowany przez cieszyńskiego architekta Jana Gustawa Błachuta⁹⁴, zakładał bowiem budowę nie obiektu sakralnego, ale kostnicy⁹⁵. Zabiegi parafii ewangelickiej w Jaworzu, w której gestii leżał cmentarz w Świętoszówce, okazały się na tyle skuteczne, że budowla, będąca oficjalnie kostnicą, została poświęcona we wrześniu 1956 r. jako kaplica⁹⁶. Bryła gmachu, nawiązująca do typowego modelu architektury kościołów protestanckich, była wyraźną demonstracją niezłomnej obecności Kościoła ewangelicko-augsburskiego na Śląsku Cieszyńskim podczas prowadzonej przez władze polskie planowej sekularyzacji społeczeństwa⁹⁷.

Przedstawiciele Kościoła ewangelicko-augsburskiego starali się działać w sposób nierzucający się w oczy funkcjonariuszom Urzędu do Spraw Wyznań (UdSW) odpowiedzialnym za wydawanie zezwoleń na budowę i reglamentację materiałów budowlanych dla wszystkich związków wyznaniowych działających w Polskiej Rzeczypospolitej Ludowej⁹⁸. Dlatego otwarty w 1956 r. Dom Modlitwy w Wiśle-Malinie prawie w niczym nie uzewnętrzniał swojej funkcji sakralnej (il. 28). Jak widać na zdjęciach z pierwszych lat jego użytkowania, bryłę nakryto dwuspadowym dachem pokrytym gontem, dzięki czemu nawiązywał w swoim wyglądzie do „ludowej” architektury Beskidu Śląskiego. Jedynymi elementami bryły zdradzającymi prawdziwe przeznaczenie budynku było prezbiterium sali katechetycznej, którego krzywizna tworzyła łuk w ścianie szczytowej, a także niewielka dzwonnica ustawiona na osi kalenicy dachu⁹⁹.

Dekada lat 60. XX w. przyniosła na Śląsku Cieszyńskim umiarkowaną stabilizację gospodarczą wiążącą się z inwestycjami przemysłowymi i rozbudową miast. Następstwem wzrostu liczby mieszkańców stała się potrzeba wznoszenia nowych obiektów służących celom sakralnym, jednakże kontynuacja represyjnej polityki władz po obu stronach rzeki Olzy wobec Kościoła ewangelicko-augsburskiego doprowadziła do wieloletniego „zamrożenia” wszelkich inicjatyw budowy nowych kościołów. Szczególnie aktywne na tym polu były władze Socjalistycznej Republiki Czechosłowackiej, które wdrażały w życie ideologie marksizmu i leninizmu znacznie konsekwentniej niż władze Polskiej Rzeczypospolitej Ludowej. „Gra ideologiczna” prowadzona ze społeczeństwem zakładała stopniowe wykluczenie religijności z życia obywateli¹⁰⁰.

w 1938 r. Krótki okres rządów polskich na spornych terenach rząd czechosłowacki uznawał za okupację. Dlatego po 1945, pamiętając te krzywdy, władze czeskie uznawały Polaków zamieszkujących od pokoleń czeską część Śląska Cieszyńskiego za potencjalnych wrogów Czechosłowacji; szczególnie nieprzychylnie były polskim pastorom, którzy w 1938 r. nierzadko aktywnie wspierali przyłączanie Zaolzia do II Rzeczypospolitej. Zob. Szymeczek, *op. cit.*, s. 37.

⁹³ *Pamiętnik o budowie ewangelickiego a. w. kościoła w Olbrachcicach: 1945–1948*, red. A. Guńkówna, W. Guńkówna, Fryštát [b.r.], s. 4. Być może autorem projektu kościoła był Jan Gustaw Błachut, którego Czechosłowackie źródła podają jako architekta o nazwisku Błahut.

⁹⁴ Jan Gustaw Błachut (ur. 1910 w Jaworze, Śląsk Cieszyński – zm. w Cieszynie), absolwent Wydziału Architektury Politechniki Lwowskiej (dyplom w 1937). Pracownik Biura Regionalnego Zabudowania Okręgu Lwowskiego we Lwowie. Od 1939 kierownik Wydziału Budowlanego Magistratu w Trzyńcu (obecnie Trýnec w Republice Czeskiej). Po 1949 zatrudniony w Miastoprojekt Katowice O. Cieszyn jako starszy projektant. Zob. Archiwum Zlikwidowanych Przedsiębiorstw Państwowych Śląskiego Urzędu Wojewódzkiego w Katowicach. Miastoprojekt Katowice sygn. 25.

⁹⁵ J. Król, *Z historii budowy kaplicy w Świętoszówce na jubileusz 60-lecia*, „Informator Parafialny Parafii Ewangelickiej w Jaworzu”, 2016, nr 82, s. 33.

⁹⁶ *Ibidem*, s. 35.

⁹⁷ W okresie tak zwanej odwilży zdołano na terenie ówczesnego województwa katowickiego zrealizować kilka znaczących obiektów sakralnych należących do zgromadzeń chrześcijańskich, przede wszystkim Kościoła rzymskokatolickiego.

⁹⁸ M. Otta, *Polityczne i ideologiczne uwarunkowania budownictwa kościelnego w latach siedemdziesiątych i osiemdziesiątych XX wieku na przykładzie Poznania*, [w:] *Pod dyktando ideologii. Studia z dziejów architektury i urbanistyki w Polsce Ludowej*, red. P. Knap, Szczecin 2013, s. 251.

⁹⁹ I. Cichá, *Beskidzkie Gronie za Olzą i Wisłą*, Bystřice 2011, s. 212.

¹⁰⁰ Otta, *op. cit.*, s. 249.



28. Dom modlitwy w Wiśle-Malince. Fot. za I. Cichá, *Beskidzkie Gronie za Olzą i Wisłą*, Bystřice 2011

Konsekwencją tych działań była budowa nowych osiedli, w których projektanci nie rezerwowali miejsca na budynki mające służyć celom sakralnym. Dobrym przykładem jest tu rozbudowa Górnego Cierlicka (czes. Těrlicka), gdzie przesiedlono ludność z Dolnego Cierlicka zalanego przez wody nowego zbiornika retencyjnego. Dotknęło to też budynku szkoły ewangelickiej, gdzie odbywały się wcześniej nabożeństwa, dlatego wspólnota luterkańska została pozbawiona miejsca mogącego służyć celom liturgicznym. Starania o budowę nowego kościoła dla cierlickiego zboru trwały dziewięć lat¹⁰¹. Władze czechosłowackie zgodziły się na nią, pod warunkiem że gmach nie będzie przypominał swoją formą kościoła. Pozwolenie na budowę, wydane w 1966 r., jasno precyzowało, iż nowy budynek może być jedynie domem modlitwy bez najbardziej rozpoznawalnego atrybutu obiektu sakralnego, czyli wieży¹⁰². W tym miejscu należy podkreślić, że takie działania czeskich władz socjalistycznych były tożsame z „kompleksem gmachu” charakterystycznym dla każdej dwudziestowiecznej władzy totalitarnej, uważającej architekturę za narzędzie kontroli, chętnie przez nią wykorzystywaną i wyłącznie dla niej zarezerwowaną¹⁰³.

Pomimo trudności nową świątynią imienia dr. Marcina Lutra w Cierlicku, zbudowaną według projektu Bronisława Firla, poświęcono już w 1967 r.¹⁰⁴ Architektura kościoła, utrzymana w konwencji późnego modernizmu, nawiązuje do protestanckich kościołów wzniesionych we Francji i Niemczech w latach 50. XX w.¹⁰⁵ Jego prostopadłościenna bryła została przykryta nieco spłaszczonym, dwuspadowym dachem, dzięki czemu przypomina w swej prostocie zwykły dom. Według zachowanych projektów i fotografii znaczna powierzchnia ściany szczytowej została przeszklona. W przeszkleniu znajdował się portal kryjący wejście główne do kościoła. Zabieg ten dodatkowo podkreślał transparentność i nowoczesność (dziś mocno

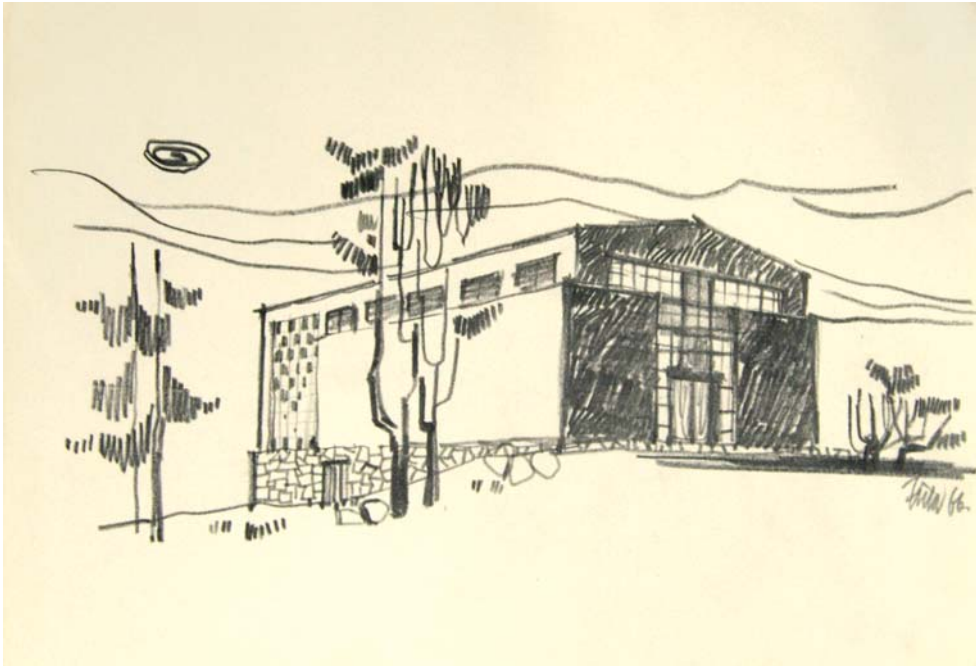
¹⁰¹ Farní sbor Slezké církve ewangelicki a. v. Těrlicku, Těrlicko 2012, s. 13.

¹⁰² *Ibidem*.

¹⁰³ D. Sudjic, *Kompleks gmachu. Architektura władzy*, tłum. A. Rasmus-Zgorzelska, Warszawa 2015, *passim*. W Europie, np. w Hiszpanii czy Portugalii, do lat 50. i na początku 60. XX w. protestanci nie mogli budować kościołów z wieżami. Zob. Ks. J. Szarek, *Aktualnie problemy budownictwa kościelnego na zachodzie*, [w:] *Kalendarz Ewangelicki na Rok Zwyczajny 1969*, s. 130.

¹⁰⁴ Bronisław Firla (ur. 1924 w Górnej Suchej), w 1941–1942 uczył się w Szkole DecArt w Pradze. Po dezercji z wermachtu, do którego został przymusowo wcielony w 1943, służył w 1944–1946 w Wojsku Polskim we Włoszech. Podczas służby ukończył Gimnazjum Polskie w Alessano. Architekturę studiował na Politechnice Wrocławskiej, a następnie w Brnie, gdzie w 1951 otrzymał dyplom inżyniera architekta. Pracował w Państwowym Biurze Projektów Architektonicznych Stavoprojekt Ostrava (1952–1985). Prowadził ożywioną działalność społeczną, należał do Związku Architektów w Czechosłowacji. Zob. <http://www.kc-cieszyn.pl/index.php/news,130/#> (dostęp: 9.04.2017).

¹⁰⁵ Spośród wielu przykładów warto wymienić kościół ewangelicki w Royan, proj. R. Baraton, J. Boughain, M. Hébrard (1956), czy też Matthäuskirche w Pforzheim, proj. E. Eiermann (1953). Zob. Weyres, Barting, *op. cit.*, s. 325–327.



29. Bronisław Firla, proj. kościoła ewangelicko-augsburskiego w Cierlicku. Fot. Archiwum ZAO, SOAK

przekształconego) pierwotnego projektu¹⁰⁶ (il. 29). Prezbiterium oświetlono za pomocą „mozaiki” niewielkich okienek umieszczonych w bocznych ścianach korpusu. Podwieszany sufit nawy głównej obłożono boazerią, jego forma zapewnia we wnętrzu dobrą akustykę. Prezbiterium zostało wyposażone w nowoczesny ołtarz składający się z wolno stojącej mensy i drewnianego krzyża umieszczonego na ścianie.

Lata 70. XX w. to moment zwrotny w rozwoju architektury sakralnej w polskiej części Śląska Cieszyńskiego, związany z próbą „normalizacji” relacji państwo – Kościół¹⁰⁷. W zupełnie innym kierunku rozwinęła się sytuacja w Czechosłowacji, gdzie po krwawym stłumieniu próby politycznej i społecznej „liberalizacji” w 1968 r. władze nie zezwalały na budowę obiektów sakralnych. Nowe świątynie na Zaolziu zaczęto budować dopiero w schyłkowym okresie rządów Komunistycznej Partii Czechosłowacji. Okoliczności polityczne sprawiły, że „renesans” architektury sakralnej w Polsce był przeciwieństwem znaczącego spadku liczby budowanych w tym samym czasie nowych kościołów w państwach Europy Zachodniej¹⁰⁸.

Zmiany w interpretacji prawa, wprowadzone przez aparat państwowy, nie były tak dalekie, aby chrześcijańskie związki wyznaniowe na Śląsku mogły bez przeszkód realizować swój cel. Przy „milczącej zgodzie” Jerzego Ziętka, przewodniczącego Wojewódzkiej Rady Narodowej, wykorzystywano „luki” w obowiązujących przepisach, starając się o uzyskanie stosownych pozwoleń na budowę nowych świątyń. Przykładem owej „gry” między inwestorem a państwem było nazewnictwo stosowane w dokumentach urzędowych, niezbędnych do rozpoczęcia inwestycji. W 1970 r. znakomity śląsko-cieszyński architekt Karol Kozieł¹⁰⁹ przygotował projekty nowego kościoła ewangelicko-augsburskiego w Wiśle-Czarnem. W projekcie przedłożonym miejscowym władzom określony on został jako „punkt katechetyczny”¹¹⁰. Budynek mogący pełnić funkcje liturgiczne, ale także dydaktyczne ukończono w 1972 r. (il. 30). Koncepcja krytycznego

¹⁰⁶ ZAO, SOAK, MNV Těrlicko, Inv. Čis. 328.

¹⁰⁷ Otta, *op. cit.*, s. 255.

¹⁰⁸ C. Wąs, *Antynomie współczesnej architektury sakralnej*, Wrocław 2008, s. 135.

¹⁰⁹ Karol Kozieł (ur. 1913 w Cisownicy – zm. 1984 w Cieszynie), uczył się na Wydziale Budowlanym Państwowej Szkoły Przemysłowej w Krakowie, studiował architekturę na Wydziale Architektury Politechniki Gdańskiej. W czasie okupacji hitlerowskiej, po powrocie z robót przymusowych w Niemczech, był zatrudniony w pracowni architektonicznej Pawła Juraszki (Bielsko). W 1946 obronił pracę dyplomową na Wydziale Architektury Politechniki Gdańskiej. W 1949–1968 pracownik Miastoprojektu Katowice; od 1953 kierownik Pracowni Terenowej Miastoprojektu Katowice w Cieszynie. Najważniejsze realizacje: osiedle mieszkaniowe Kopalni Marcel w Radlinie, budynek szkoły zawodowej w Wiśle, zakłady „Bispol” w Bielsku-Białej, osiedle mieszkaniowe w Rokitnicy, przebudowa hotelu Pod Brunatnym Jeleniem w Cieszynie. Zob. Archiwum Państwowe Zlikwidowanych Przedsiębiorstw Państwowych Śląskiego Urzędu Wojewódzkiego w Katowicach. Miastoprojekt Katowice. Sygn. 1/232.

¹¹⁰ Archiwum Parafii Ewangelicko-Augsburskiej w Wiśle-Czarnem.



30. Kościół ewangelicko-augsburski w Wiśle-Czarnem, proj. Karol Koziół, otwarty w 1972.
Fot. P. Czernek

regionalizmu, do którego można przypisać kościół w Wiśle-Czarnem, przełamywała ignorowanie lokalnego kontekstu budowli cechujące architekturę radykalnego modernizmu¹¹¹. Projekt Karola Koziół nawiązuje do miejscowej architektury ludowej dzięki zastosowaniu szerokich okapów nachylonej pod ostrym kątem więźby, która przykrywa nowoczesny w swojej formie wykusz mieszczący salę wykładową¹¹². Poprzez licowanie niektórych partii elewacji płytkami wykonanymi z miejscowego grubo ciosanego piaskowca projektant odwołał się do wcześniejszych eksperymentów, których celem było lepsze związanie nowoczesnej architektury późnego modernizmu z krajobrazem Beskidu Śląskiego¹¹³.

Poświęcony w 1981 r. kościół ewangelicko-augsburski w Cisownicy¹¹⁴ jest również dziełem Karola Koziół (il. 31). I w tym wypadku architekt zastosował akcenty regionalne: stromy dach przykrywający korpus główny mieszczący nawę oraz licowanie ścian ciosanym piaskowcem. Szczególnie wyszukaną formę otrzymała dzwonnica, stanowiąca asymetryczny, wertykalny element kompozycji bryły świątyni, nachylona ściana szczytowa wieży sprawia, że harmonizuje ona z kształtem zadaszania (il. 32). Wnętrze kościoła, wspólne dzieło architekta i rzeźbiarza Jana Hermy¹¹⁵, przykryte wysokim, żebrowanym sufitem

¹¹¹ O idei lokalnej kontekstualności krytycznego regionalizmu, zob. K. Frampton, *Prospects for a Critical Regionalism*, „Perspecta”, 1983, Vol. 20, s. 151.

¹¹² Model ten był także chętnie stosowany przez miejscowych architektów z uwagi na surowe, śnieżne zimy. Obecnie wygląd budynku jest mocno zniekształcony z powodu wykonanej w latach 90. XX w. nadbudowy poddasza.

¹¹³ Najwcześniejszym przykładem prób łączenia nowatorskich i tradycyjnych rozwiązań jest Dom Wypoczynkowy Związku Zawodowego Transportowców „Transportowiec” w Mikuszowicach Śląskich (obecnie Bielsko-Biała), proj. (1955) H. Buszko, A. Franta, J. Gottfried. Forma zaproponowana przez architektów w projektach „Transportowca” oraz Schroniska na Skrzycznem (niezrealizowany) ewoluowała, o czym świadczy projekt Zakładów Leczniczo-Rehabilitacyjnych i Wypoczynkowych w Dzielnicy Leczniczo-Rehabilitacyjnej Ustronń-Zawodzie, proj. H. Buszko i A. Franta (1966).

¹¹⁴ E. Kisiel, H. Raszka, *Nowe kościoły ewangeliczne na Śląsku Cieszyńskim*, „Inżyniera i Budownictwo”, 1991, nr 4–5, s. 179.

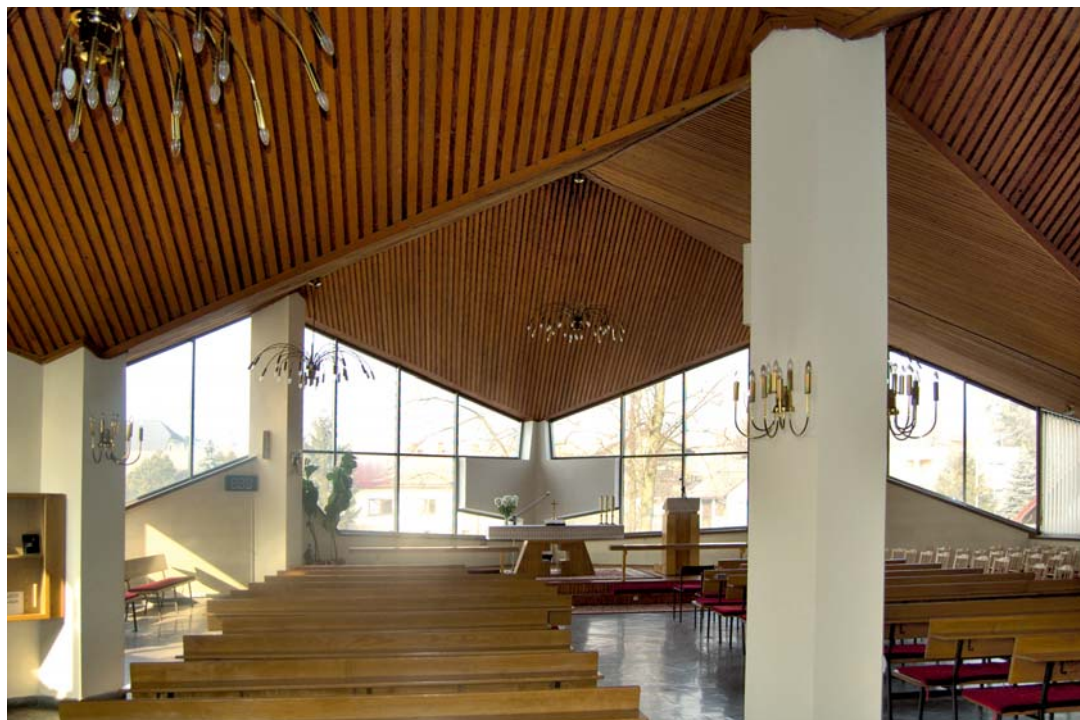
¹¹⁵ Jan Herma (ur. 1935 w Golaszowie), studiował na Wydziale Rzeźby Akademii Sztuk Pięknych w Krakowie w pracowni Jerzego Bandury. Kierownik Zakładu Rzeźby w Instytucie Sztuki Uniwersytetu Śląskiego w Cieszynie. Autor pomników: ks. Jana Trzanowskiego w Cieszynie, gen. Jerzego Ziętki w Ustroniu, Juliana Ochorowicza w Wiśle, Marii Curie-Skłodowskiej w Cieszynie. Projektant wnętrz sakralnych kościołów w Jastrzębiu-Zdroju, Golasowicach, Ustroniu Polanie (kościół pw. Dobrego Pasterza). Zob. http://www.sculptor_herma.republika.pl/jan.html (dostęp: 5.05.2017).



31. Kościół ewangelicko-augsburski w Cisownicy, proj. Karol Kozieł, poświęcony w 1981.
Fot. P. Czernek



32. Fragment elewacji kościoła ewangelicko-augsburskiego w Cisownicy.
Fot. P. Czernek



33. Wnętrze sali liturgicznej kościoła ewangelicko-augsburskiego w Bażanowicach. Fot. P. Czernek

zapewnia znakomitą akustykę i doskonały kontakt kapłana z wiernymi. Jego centralnym punktem jest stanowiąca część ołtarza, ustawiona na tle przeszklonej ściany prezbiterium, figura Chrystusa rozkładającego ręce ponad swoimi wiernymi.

Do dzieł wyjątkowych można zaliczyć kościół filialny w Bażanowicach, zaprojektowany w 1978 r. przez znakomitego śląskiego architekta Stanisława Kwaśniewicza¹¹⁶ i poświęcony w 1981 r. Jest on przykładem zaangażowania wspólnoty wiernych w budowę swojej świątyni. Podczas projektowania Kwaśniewicz odbywał narady z Komitetem Wykonawczym budowy „domu katechetycznego”. Kościół powstał na działce łagodnie opadającej w kierunku pobliskiego potoku, otoczonej typowym dla śląsko-cieszyńskiej wsi budownictwem domów jednorodzinnych. Dzięki swojej „przysadzistej” bryle nie jest on elementem dominującym w krajobrazie. Zastosowanie dachu skomponowanego z połączonych ostrosłupów, którego wyszukaną formę podkreśla łamany szeroki gzyms oraz wielokątne w wykroju okno opasujące całość elewacji, to nawiązanie do późnomodernistycznego ekspresjonizmu¹¹⁷. Kościół został założony na planie wydłużonego heksagonu, dach podtrzymują smukłe filary widoczne we wnętrzu sali liturgicznej, między nimi „rozpięto” sufit składający się z ustawionych pod kątem połaci stropodachu (il. 33). Dzięki ścisłej współpracy konstruktora i architekta zbudowano takie ściany zewnętrzne, które zdają się nie pełnić funkcji nośnej, dach „lewituje” nad całością bryły. Pod salą służącą nabożeństwom umieszczono wielofunkcyjną salę zgromadzeń, toalety i kuchnię¹¹⁸.

¹¹⁶ Stanisław Kwaśniewicz (ur. 1930 w Krakowie – zm. 2006 w Katowicach), studiował na Wydziale Architektury Politechniki Krakowskiej. W trakcie studiów, w 1953, rozpoczął pracę w Miastoprojekcie Stalinogród (Katowice) jako asystent architekta Piotra Śramkiewicza. Od 1955 pracował w Wielobranżowej Pracowni Projektowej Miastoprojekt Katowice, powołanej w celu przebudowy śródmieścia Katowic. Najważniejsze realizacje: osiedle Gołonóg w Dąbrowie Górniczej (współautor), kino Kosmos (z Jurandem Jareckim) proj. 1959, siedziba Biura Wystaw Artystycznych w Katowicach (z Mieczysławem Królem), siedziba Polskiej Akademii Nauk w Katowicach, biurowiec Separator w Katowicach, proj. 1967; osiedle Kopalni Katowice, kościół Matki Bożej Częstochowskiej w Drogomyślu (pierwsze posoborowe wnętrze w Polsce), proj. 1966, ukończony 1969. Zob. Zakład Archiwalny Składnica Akt Spółka z.o.o. Zbiór Akt Osobowo-Płacowych Miastoprojekt Katowice sygn. 1882 oraz Archiwum Zakładowe Zarządu Głównego SARP w Warszawie: Kwaśniewicz Stanisław Status Architekta Twórcy.

¹¹⁷ Ekspresjonistyczny nurt późnego modernizmu przeżywał rozkwit w latach 60. XX w. Jednym z najważniejszych europejskich obiektów sakralnych mieszczącym się w tej konwencji jest kościół pielgrzymkowy Marii Królowej Pokoju w Neviges w Niemczech, proj. Gottfried Böhm (1963). Zob. Wąs, *op. cit.*, s. 249.

¹¹⁸ Taka bliska symbioza przestrzeni użytkowej i liturgicznej poprzez ich spiętrzenie, mimo że w konfesji ewangelicko-augsburskiej kościół nie stanowił „domu Boga”, nie była wcześniej stosowana w kościołach protestanckich na Śląsku Cieszyńskim. Architektura protestancka mogła w tym przypadku czerpać z rozwiązań stosowanych w świątyniach rzymskokatolickich, w których wykorzystanie wysokiego parteru na cele czysto użytkowe rozpowszechniło się po Soborze Watykańskim II.

Architektura sakralna projektowana przez Stanisława Kwaśniewicza stanowiła „preludium” do poszukiwań nowych środków wyrazu dla projektowanych kościołów na Śląsku. Jednym z twórców, którego koncepcje rozwijały ekspresjonizm późnego modernizmu, umiejętnie połączony z regionalnym kontekstualizmem, był Edward Kisiel¹¹⁹, projektant kościoła w Cieszynie-Markłowicach. Najbardziej rozpoznawalnym elementem tego gmachu, poświęconego w 1987 r., jest stromy dach, „tnący” swoimi ostrymi kantami przestrzeń (il. 34, 34a). Ekspresyjny wyraz dzieła został dodatkowo „wydobyty” dzięki usytuowaniu na pochyłym terenie. Elewację frontową na wysokości przyziemia olicowano płytami piaskowca. Wysoki parter, podobnie jak w Bażanowicach, przeznaczono na cele użytkowe członków zboru.

W kolejnym kościele projektu Edwarda Kisiela, zbudowanym w Puńcowie w latach 1984–1990, można dostrzec ewolucję formalną wypracowanej przez architekta koncepcji (il. 35). Założenie zostało wzbogacone o wolno stojącą dzwonicę, w której dzwony zawieszono między dwoma ramionami „klamry” wykonanej z cienkich żelbetonowych ścianek (il. 36). Do wnętrza kościoła prowadzą schody połączone z tarasem. Wierni po przejściu przez niewielki przedsionek wchodzą do jasnej monumentalnej sali liturgicznej, która poprzez swoją wzniosłość kieruje ich ku transcendencji. Monumentalna architektura kościoła została złagodzona we wnętrzu dzięki zastosowaniu snycerskich elementów – boazerii na suficie i drewnianych ław. Architekt umiejętnie wykorzystał różnice w wysokości stropu, podkreślając jego dekoracyjność za pomocą naturalnego światła, wpadającego do nawy przez liczne okna umieszczone w uskokach dachu oraz ścianach bocznych (il. 37).

WIELOŚĆ KONCEPCJI. PROTESTANCKA ARCHITEKTURA SAKRALNA KOŃCA XX I POCZĄTKU XXI WIEKU NA ŚLĄSKU CIESZYŃSKIM. PRÓBA PODSUMOWANIA

W latach bezpośrednio poprzedzających przełom polityczny prowadzący do zmian ustrojowych w Polsce i Czechosłowacji w architekturze sakralnej Śląska Cieszyńskiego nadal stosowano formy świadczące o inspiracji architekturą wernakularną, a także otaczającą naturą poprzez stosowanie miejscowych materiałów budowlanych. Ten fenomen podkreśla typową dla estetyki „regionalizmu krytycznego” demokratyzację i odrębność nowo wznoszonych w tym czasie kościołów protestanckich na Śląsku Cieszyńskim. Warto tu przywołać projekty wspomnianego już Edwarda Kisiela.

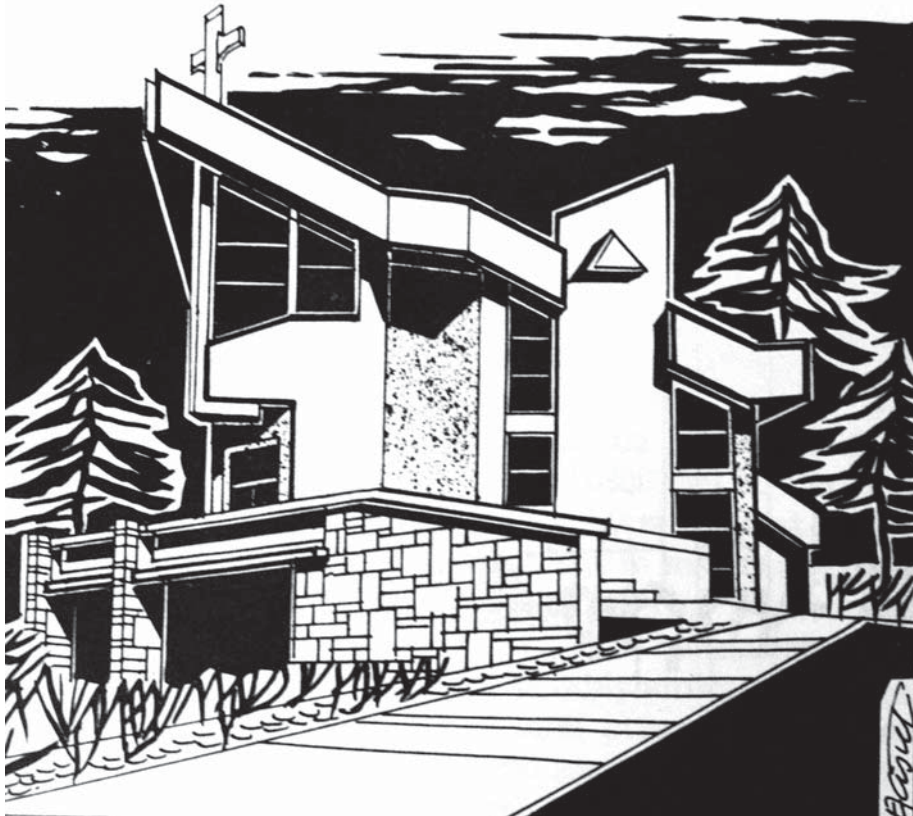
W 1988 r. według projektu Kisiela został zbudowany kościół parafialny ap. Bartłomieja w Brennej-Górkach (il. 38). Architekt tym razem jeszcze silniej odwołał się do miejscowej tradycji, nawiązując do architektury Beskidu Śląskiego poprzez zastosowanie stromego, dwuspadowego dachu oraz licowania ścian wysokiego parteru *brenniokiem*, czyli piaskowcem wydobywanym w miejscowych kamieniołomach. Nawiązał również do osiemnastowiecznej „tradycyjnej” architektury ewangelickich kościołów Śląska Cieszyńskiego, czego symbolem jest forma fasady od strony ulicy. Niewielka dzwonnica wieńczy kompozycję na osi środkowej, poniżej znajduje się wejście główne do budynku, nad nim umieszczony został odbiegający stylistycznie funkcjonalistyczny daszek.

Podobne rozwiązania zastosował Kisiel w kościele ap. Pawła w Bładnicach Dolnych, poświęconym w 1999 r.¹²⁰ Dach świątyni przełamany jest w osi kalenicy i tworzy przestrzeń dla okienek, przez które wpada światło do wnętrza. Znaczna wysokość dachu, opartego na wieźbie zbudowanej z monolitycznych, betonowych belek, sprawia, że budowlę tę można zakwalifikować do typu „kościółów namiotowych”¹²¹. Namiot jest ważnym symbolem eschatologii biblijnej, stanowiącej istotny element konfesji ewangelicko-

¹¹⁹ Edward Kisiel (ur. 1933 w Cieszynie – zm. 1995 tamże), po ukończeniu Technikum Budowlanego w Cieszynie pracował w Miastoprojekcie Katowice Pracownia Terenowa w Cieszynie jako asystent projektanta (1955–1957). W 1957–1963 studiował na Wydziale Architektury Politechniki Wrocławskiej. W 1964–1975 był architektem miejskim w Prezydium Miejskiej Rady Narodowej w Cieszynie; kierownik Pracowni Planowania Przestrzennego i Architektury Wojewódzkiego Biura Projektów w Bielsku-Białej – Pracownia w Cieszynie. Od 1981 prowadził własną pracownię projektową „Dom” w Brennej i Cieszynie. Najważniejsze realizacje: dom wczasowy Jubilat w Wiśle (współautor), Dom Sportu w Radlinie (z Karolem Kozielm, 1966), projekt Domu Dziecka w Radlinie (1970), osiedle letniskowe Huty Batory w Brennej Bukowej, projekt kościoła rzymskokatolickiego w Cieszynie-Pastwiskach (1986). Zob. Zbiory Pracowni Archiwum Dziedzictwa Architektury Śląska Biblioteki Śląskiej w Katowicach. Zbór Edwarda Kisiela. Status Architekta Twórcy nr. 1179, nie sygn.

¹²⁰ „Gazeta Ustrońska”, 1999, nr 38, s. 1.

¹²¹ O kościołach namiotowych zob. Wąs, *op. cit.*, s. 106.



34. Edward Kisiel, proj. kościoła ewangelicko-augsburskiego w Cieszynie-Markłowicach



34a. Kościół ewangelicko-augsburski w Cieszynie-Markłowicach. Fot. P. Czernek



35. Kościół ewangelicko-augsburski w Puńcowie, proj. Edward Kisiel, poświęcony w 1990. Fot. P. Czernek



36. Wolno stojąca dzwonnica kościoła ewangelicko-augsburskiego w Puńcowie. Fot. P. Czernek



37. Wnętrze nawy kościoła ewangelicko-augsburskiego w Puńcowie. Fot. P. Czernek

-augsburskiej. Dach, który został zaprojektowany w tak szczególny sposób, wyróżnia kościół mieszczący się w tej konwencji.

Architektura sakralna Edwarda Kisiela, będąca dowodem śmiałości jej twórcy, zyskała ważne miejsce w świadomości śląsko-cieszyńskiego Kościoła ewangelickiego, czego dowodzą późniejsze obiekty nawiązujące do tego wzorca. Jednym z nich jest poświęcony w 2005 r. kościół Świętej Trójcy w Lesznej Górnej, zaprojektowany przez Karola Gasia¹²².

Pod koniec lat 80. XX w. nowy kościół w Cieszynie postanowiła wybudować protestancka Wspólnota „Elim”, należąca wówczas do Zjednoczonego Kościoła Ewangelicznego w Polsce¹²³. Projekty świątyni przy ulicy Bożniczej przygotował architekt Leonard Gross¹²⁴. Zamysłem projektanta było jak najlepsze wkomponowanie kościoła w przestrzeń sąsiadującą bezpośrednio z zabytkową zabudową dominującą w centrum miasta. Budynek z zewnątrz tylko w niewielkim stopniu przypomina obiekt sakralny. Jedynym wskazaniem na jego funkcję jest krzyż stanowiący integralną część ściany szczytowej, w której umieszczono wejście. Do najważniejszych elementów bryły należą mansardowy dach oraz profile okien, częściowo zagłębiające się w okap dachu. Kształty ram okiennych swobodnie nawiązują do architektonicznych form historycznych. Wnętrze sali służącej celom liturgicznym jest pozbawione ozdób i podziałów, dzięki czemu idealnie odpowiada swemu przeznaczeniu. Zrealizowany w 1985 r. projekt był utrzymany w całości w konwencji postmodernistycznej, która na Śląsku Cieszyńskim zaistniała już pod koniec lat 70. XX w.¹²⁵

Architektem, który najlepiej potrafił odpowiedzieć na rosnące zapotrzebowanie miejscowej diaspory luteranckiej na nowe kościoły, projektując w duchu postmodernizmu, był Karol Gaś. Doskonałym przy-

¹²² Karol Gaś jest również autorem projektu kościoła dla parafii ewangelicko-augsburskiej w Wiśle-Głębcach, jego budowa rozpoczęła się w 2004 r. Forma bryły kościoła pozwala na zakwalifikowanie go do typu „kościółów namiotowych”.

¹²³ Po likwidacji w 1988 r. Zjednoczonego Kościoła Ewangelicznego (ZKE) Wspólnota „Elim” działa jako Zbór Kościoła Zielonoświątkowego Rzeczypospolitej.

¹²⁴ Inżynier architekt Leonard Gross, pracownik Miastoprojektu Katowice O. Cieszyn i Miastoprojektu Bielsko-Biała O. Cieszyn. Autor oraz współautor projektów w Cieszynie: nowych osiedli mieszkaniowych wzniesionych w l. 70. i 80., gmachu siedziby Państwowej Kasy Oszczędności i Zakładu Ubezpieczeń Społecznych (róg Bielskiej i Kolejowej).

¹²⁵ Jednym z pierwszych projektów mieszczących się w dyskursie postmodernistycznym jest Spółdzielczy Dom Handlowy w Bielsku-Białej. Projekt powstał w l. połowie lat 70. w Biurze Budownictwa Ogólnego Miastoprojekt Bielsko-Biała, w Pracowni Wielobranżowej kierowanej przez architekta Józefa Szostaka. Jego autorami byli Jerzy Skulimowski i Józef Szostak. Budowę przewidzianą (przed kryzysem gospodarki PRL) na lata 1975–1976 zakończono w 1988. Zob. „Architektura”, 1976, nr 9, s. 9.



38. Kościół ewangelicko-augsburski w Brennej-Górkach, proj. Edward Kisiel. Fot. P. Czernek

kładem jest kościół filialny w Ogrodzonej, poświęcony w 2006 r., w którym manierystyczne potraktowanie historycznych elementów architektonicznych ustrzegło architekturę tego budynku przed nadmierną eklektycznością (il. 39). Karol Gaś w projekcie dla Ogrodzonej pomysłowo potraktował historyczny, archetypiczny dla Śląska Cieszyńskiego model świątyni luteranckiej. Najważniejszym elementem budowli jest wysoka, zwieńczona strzelistym dachem wieżowa dzwonnica, która łączy się tylną ścianą z korpusem mieszczącym nawę. Na parterze wieży znajduje się wejście główne, schowane pod okazałym klasycystycznym portykiem. Uwagę przykuwa wieloboczne prezbiterium z oknami nawiązującymi kształtem do architektury romańskiej. Natomiast o inspiracji architekturą klasycyzmu palladiańskiego może świadczyć szeroki gzyms koronujący elewację oraz tympanon portyku, a także ceramiczna dachówka. Odwołanie się do osiemnastowiecznej konfesyjnej architektury sakralnej, opartej na zasadach zawartych w patencie tolerancyjnym, widoczne jest nie tylko w klasycystycznym charakterze bryły, ale również w „bocznym”, a nie frontalnym w stosunku do pobliskiej szosy usytuowaniu okazałej elewacji i wejścia głównego.

Jedną z niedawno poświęconych świątyń protestanckich na Śląsku Cieszyńskim, umiejętnie łączących współczesne potrzeby gminy luteranckiej z długą tradycją miejscowego wernakularyzmu, jest ukończony w 2010 r. kościół w Piosku (czes. Písek), projektu Karela Cieślara¹²⁶ (il. 40, 40a). Istotnym elementem świątyni są masywne narożniki przypominające pylony, olicowane ostro ciosanymi granitowymi płytkami, mieniającymi się dzięki urozmaiconej fakturze różnorodnością barw. Zastosowanie granitowej okładziny sprawia, że pylony przypominające monolityczne kamienne bloki zdają się świadczyć o trwałości i niezłomności wiary przodków. Ściany szczytowe i boczne wyłożono drewnianą okładziną, dodatkowo podkreślającą związki architektury z górskim krajobrazem. Ściana trójkątnej elewacji frontowej została załamana w głąb na osi środkowej i tworzy sferyczne zagłębienie schowane za drewnianym, ażurowym szkieletem. Drzwi prowadzące do przedsionków, przykład znakomitej snycerki, są przypomnieniem o dawnym kunszcie cieśli tworzących od pokoleń drewnianą architekturę Beskidu Śląskiego. Dach nawiązuje do modelu typowego dla kościołów namiotowych, składa się z wertykalnej, spiczastej części ekspresyjnie tnącej niebo oraz płynnie połączonego z nią linearnego elementu tworzącego namiotowe zadaszanie korpusu. Białe ściany wnętrza oraz wąskie okna sprzyjają koncentracji podczas liturgii. Surowość wnętrza ożywia kolorowe światło sączące

¹²⁶ Kościół jest filialem Zboru Slezská církev evangelická augsburského vyznání w Nawsiu.



39. Kościół ewangelicko-augsburski w Ogrodzonej, proj. Karol Gaś, poświęcony w 2006. Fot. P. Czernek

się przez witraże¹²⁷. Projekt Karela Ciesłara zakładał wykroczenie poza funkcje sakralne przez aktywizację kulturalną oraz sportową członków zboru, sytuując tuż obok świątyni amfiteatr oraz boisko sportowe.

Kierunek rozwoju protestanckiej architektury sakralnej tworzonej na Śląsku Cieszyńskim w ostatnich latach zdaje się potwierdzać jej konsekwentną ciągłość. W XX w., aż do lat 70., czerpała ona z kanonicznych form historycznych. Z powodu preferencji inwestorów, mimo zachęt ze strony architektów, dla których radykalny modernizm stał się nieomal religią, aż do momentu budowy kościoła w Bażanowicach, forma świątyń protestanckich była niezmienna. Architekci naśladowali archetypiczne, tradycyjne wzorce. Prowadziło to do antynomicznych pęknięć, na przykład w projektach Tadeusza Michejdy (brak spójności między wnętrzem a charakterem bryły kościoła w Istebnej). Kolejnym aspektem antynomicznym jest typowa dla śląsko-cieszyńskich kościołów ich ascetyczność i wywodząca się z teologii Marcina Lutera chęć bycia „Kościółem Widzialnym” dla lokalnej społeczności¹²⁸ (dzięki odpowiedniemu kształtowaniu bryły oraz dobremu usytuowaniu niemal zawsze udawało się zrealizować myśl wittenberskiego kaznodziei). Niezbywalną cechą kościołów protestanckich tego regionu jest również minimalizm wnętrza, który ułatwia realizację postulatów dydaktycznych i integracji wiernych¹²⁹. Architekci, jak Stanisław Kwaśniewicz czy Edward Kisiel, dostrzegli, że amfiteatralne rozstawienie ław w stosunku do kazalnicy i ołtarza znacząco ułatwia kontakt kapłana i wspólnoty podczas mszy. Bez wątplenia zmiana w nowej rzymskokatolickiej architekturze sakralnej, obecnej także na Śląsku Cieszyńskim, która nastąpiła za sprawą ustaleń Soboru Watykańskiego II, miała wpływ na miejscową protestancką architekturę sakralną. Odpowiedzi wymaga pytanie, jak znaczący był to wpływ¹³⁰. W kontekście projektów postmodernistycznych przebadana powinna również zostać kwestia charakterystycznego dla sakralnej architektury protestanckiej umiaru.

¹²⁷ Projekt wnętrza powstał we współpracy z architektem wnętrz Zdenkiem Zelenką oraz artystą tworzącym witraże Jiřim Michálkem.

¹²⁸ S. Michalski, *Protestanci a sztuka. Spór o obrazy w epoce nowożytnej*, Warszawa 1989, s. 47.

¹²⁹ Wąs, *op. cit.*, s. 171.

¹³⁰ O wpływie Soboru Watykańskiego II na wnętrza sakralne, zob. I. Cichońska, K. Popera, K. Snopek, *Architektura VII dnia*, Wrocław 2016, s. 149.



40. Kościół ewangelicko-augsburski w Piosku, proj. Karel Ciešlar, poświęcony w 2010. Fot. P. Czernek



40a. Kościół ewangelicko-augsburski w Piosku, proj. Karel Ciešlar, poświęcony w 2010. Fot. P. Czernek

RELIGIOUS ARCHITECTURE OF THE 20th AND 21st CENTURY IN CIESZYN SILESIA

Abstract

When describing the Evangelical-Augsburg religious architecture of the 20th and 21st century in the Cieszyn Silesia, it is worth drawing attention to the origins of the boundaries in this historical and geographical region. The Reformation first appeared in Silesia in Wrocław, where in 1519 Martin Luther's works were printed, and where in 1545 Prince Waclaw III Adam Pogrobowicz recognized the Augsburg Confession as the official religion of the Duchy of Cieszyn. Unfortunately, when the Habsburgs seized power in the Duchy in the 17th century, a persecution of Lutherans began, which for years afterwards hampered the development of Protestant architecture in the area. The crucial event that fundamentally changed the fate of the local Protestants was the publication in 1781 of the Patent of Tolerance by Joseph II. It contained detailed regulations for the building of Protestant places of worship, which influenced the shape and the aesthetics of local Evangelical churches until the 20th century. The beginning of the last century saw some new projects of a liturgical character. The neo-Gothic chapel of ease in Bogumin, designed by J. Leisching and built in 1901, was one of the first Evangelical-Augsburg churches erected in Cieszyn Silesia. The Evangelical cemetery chapel in Dębowiec was also constructed in the neo-Gothic style, as the latter became non-denominational from the end of the 19th century. The large scale of the building (consecrated in 1912) designed by Karol Majeranowski made it possible for regular Sunday services to take place in the chapel. Another significant architectural addition was the new Evangelical cemetery in Bielsko, designed by H. Mayr.

During the interwar period, the well-organized Silesian-Cieszyn Lutheran community built many new chapels and churches. In the 1920s and 1930s, several large cemetery chapels were erected in the Cieszyn diocese. Their scale was well beyond the sepulchral requirements of the times. Worth mentioning are the chapels in Godziszów, Simoradz, and Kozakowice Dolne. Their architecture attests to the fact that the Evangelical-Augsburg community has long been faithful to traditional designs dating back to the 18th century. In the interwar period, new churches of considerable size were erected in Cieszyn Silesia. Most were built in the part of the region situated on the Czechoslovak side. The two most outstanding churches, the German Evangelical church in Rozwoj, and the Silesian Evangelical-Augsburg church in Niwy, were erected in Český Těšín. Their architecture recalls neo-Gothic and neo-Romanesque architecture. Despite the rather conservative tastes of the Silesian-Cieszyn Evangelical-Augsburg diaspora, the architect T. Michejda made a successful synthesis of modernism and "the national style" in the Evangelical church in Istebna (consecrated in 1930). On the other hand, in his Evangelical-Augsburg church in Trzanowice, Michejda minimised the details of the façade to create a building in the international style of the 1930s.

After the Second World War, the Evangelical-Augsburg architecture of the years 1948–1956 in Cieszyn Silesia returned to the artistic language known for decades, which recalled the archetypal designs of patent churches. Examples of this design are in Wieszczyta-Kowale and Olbrachcice. The first positive change in the attitude towards the avant-garde solutions can be seen in the buildings erected by the Evangelicals in the 1960s. The most important churches built or designed in this decade were in Cierlick (by B. Firla) and in Wisła Czarne (by K. Koziel). The Evangelical-Augsburg church in Wisła Czarne (1970) introduced a series of churches linked to the critical regionalism. The Evangelical-Augsburg church in Cisowinica, consecrated in 1981, is an example of the evolution of this concept. Stanisław Kwaśniewicz and Edward Kisiel were representatives of yet another concept of designing churches in the period of late modernism in Cieszyn Silesia. Kwaśniewicz applied expressionist forms in the Evangelical-Augsburg chapel in Bażanowice, while Kisiel combined expressionism and regional contextualism in the churches in Puków and Cieszyn Markłowice.

The Protestant architecture of the Cieszyn Silesia created in the more recent years recalls postmodernist forms yet is still firmly grounded in the local tradition. Some of the newer churches are, however, a warning sign of the dangers of losing moderation typical of Protestant architecture. Only time will tell if this is a durable trend or a momentary "straying" of the Silesian-Cieszyn Evangelicals.

trans. Katarzyna Krzyżagórska-Pisarek