

Wiadomości Numizmatyczne, R. LX, 2016, z. 1–2 (201–202)

TOMASZ MARKIEWICZ

**WSTĘP DO NOWEJ KLASYFIKACJI  
DENARÓW WŁADYSŁAWA WARNEŃCZYKA  
W ŚWIETLE SKARBU Z LUBLINA (1981)**

**ABSTRACT:** The subject of the article is a new classification of 15<sup>th</sup>-century, anonymous Polish denars of type II, according to Stanisława Kubiak's classification, attributed to Vladislaus III of Varna (1434–1444). The research is based on the Lublin hoard, concealed after 1455 and consisting of 1654 coins, mainly denars of the Polish king. The analysis of the images on the obverses and reverses led to establishing groups and variants of dies with common stylistic features, resulting in the proposal of a new chronological order for the coins.

OKOLICZNOŚCI ZNALEZIENIA, STAN ZACHOWANIA, STRUKTURA  
I CHRONOLOGIA SKARBU

Denary jagiellońskie występują w skarbach monet ukrytych na ziemiach polskich w XV w. i stanowią często istotny ich składnik. Stwierdzenie to dotyczy szczególnie denarów przypisywanych panowaniu Władysława Warneńczyka (1434–1444), który jako król polski bił wyłącznie ten gatunek monety. Produkcja mennicza w okresie jego rządów przyjęła charakter masowy w skali dotąd w Polsce niespotykanej. Jej pozostałością są liczne, a przy tym duże skarby tych monet. Ich struktura wskazuje, że denary tego króla znajdowały się w obiegu przez kilkadziesiąt lat<sup>1</sup>. Na przełomie XV i XVI w. omawiane monety wypadały z użycia, o czym świadczy ich zanik w znaleziskach z tamtego

---

<sup>1</sup> Kubiak, Paszkiewicz 1998. Na uwagę zasługuje informacja o skarbie denarów jagiellońskich z XV w., złożonym z ok. 100 tys. monet, odkrytym we Wrocławiu przy ul. Kazimierza Wielkiego, Butent-Stefaniak, Baran 2003.

czasu<sup>2</sup>. Duże zespoły beznapisowych denarów jagiellońskich pozostały zjawiskiem piętnastowiecznym.

W zbiorach Muzeum Lubelskiego w Lublinie przechowywany jest skarb liczący 1654 monety, głównie denary Władysława Warneńczyka. Został on przekazany do muzeum 31 maja 1983 r. przez Przedsiębiorstwo Państwowe Pracownia Konserwacji Zabytków, Oddział w Lublinie, i wpisany do księgi inwentarzowej pod numerem N/7605/ML.

Skarb został znaleziony 17 sierpnia 1981 r. w Lublinie, na podwórku przy południowo-zachodniej ścianie kamienicy Rynek 17, podczas nadzoru archeologicznego nad wykopami geotechnicznymi, prowadzonego przez Pracownię Archeologiczno-Konserwatorską w Lublinie. Monety znajdowały się na głębokości 5,5 m w narożniku wykopu nr 46, przy zniszczonym fragmencie muru kamiennego, w warstwie gruzu kamiennego przemieszanego z czarną ziemią — i były rozrzucone na przestrzeni ok. 1 m<sup>2</sup>. Nie wiadomo, w jaki sposób depozyt był ukryty i w czym przechowywany<sup>3</sup>.

Z protokołu przekazania skarbu do muzeum wiadomo, że liczył on 1685 monet, w tym 73 fragmenty. Skontrum w 1997 r. wykazało stan 1653 sztuk, czyli brak 32 monet. Do zaginięcia doszło po 1986 r., kiedy to kontrola nie wykazała jeszcze braków<sup>4</sup>.

W zespole znajdował się halerz głogowski Bolesława V Wołoszka (1430–1460). Moneta została odnotowana w *Znaleziskach monet z lat 1146–1500*, zachowała się również kartka z odręcznym jej rysunkiem, wykonanym przez mgra Henryka Wojtulewicza. Podczas pracy, do której przystąpiłem na początku 2009 r., nie stwierdziłem obecności tej monety, najprawdopodobniej zaginęła ona wraz z innymi.

Pierwsze wiadomości w źródłach pisanych o domach Starego Miasta w Lublinie zachowały się dopiero z XV w. Nie dotyczą one jednak interesującej nas kamienicy<sup>5</sup>. Dlatego nie jest możliwe ustalenie właściciela depozytu. Najstarsza zachowana wzmianka o budynku w Rynku nr 17 powstała blisko 100 lat po zdeponowaniu monet, w 1542 r. Był to wówczas dom murowany, a jego właścicielem był Walenty Stano<sup>6</sup>. Głębokość 5,5 m, na jakiej odkryto monety, odpowiada położeniu najstarszych piwnic, funkcjonujących zapewne w czasie zdeponowania skarbu<sup>7</sup>.

<sup>2</sup> Męciewska, Mikołajczyk 1983.

<sup>3</sup> Wojtulewicz 1984. W archiwum WUOZ nie dotarłem do dokumentacji odkrycia skarbu. W opracowaniu A. Rozwałki (1985) zaznaczony został wykop nr 46, ale nie odnotowano odkrycia w nim monet. W podwórzu pomiędzy kamienicą Rynek 17 a Jezuicką 6 na poziomie 194,29–193,29 m n.p.m. znaleziono ceramikę z XIII–XIV w. Nie ma informacji o większej ilości zabytków ruchomych przy kamienicy Rynek 17.

<sup>4</sup> Archiwum ML 1986, 1997. Podczas opracowania skarbu dwa srebrne fragmenty denara Władysława Warneńczyka zostały przeze mnie rozpoznane jako ułamki jednej monety i występują pod numerem 1536. Niemniej połączone razem stanowią co najwyżej połówkę monety.

<sup>5</sup> Z lat 1438–1465 pochodzi informacja o domach przy ul. Dominikańskiej 7A-C, a z roku 1471 wiadomość o kamienicy murowanej w Rynku 14. Rozwałka 1985, s. 162, przyp. 219.

<sup>6</sup> Lameńska 1976.

<sup>7</sup> Informacja udzielona przez p. Andrzeja Hunicza.

\* \* \*

Jeszcze przed formalnym przekazaniem monet, w muzeum została przeprowadzona ich konserwacja. Stwierdzono wówczas, że wszystkie miały silne osady korozyjne w kolorze zielonym, a na wielu były pochodzące z innych obiektów produkty korozji, popularnie zwane rdzą<sup>8</sup>. Przystępując do porządkowania skarbu zastałem monety zgromadzone w kilku foliowych woreczkach, wstępnie posegregowane. Okazało się wówczas, że blisko ¼ monet wymaga konserwacji, głównie z uwagi na obecność zielonego nalotu korozyjnego, a zdecydowana większość — mechanicznego oczyszczenia, celem uzyskania lepszej czytelności.

Stan zachowania monet w skarbie jest zróżnicowany. Zwraca uwagę występowanie licznych krążków z ubytkami. Widoczne braki posiada 405 monet (24,4%). W grupie tej są 73 denary pozbawione znacznych partii krążka, ponad 25% jego powierzchni. Monety te, wraz z ośmioma destrukcjami, należy uznać za ułamki. Powszechnie występują monety ze śladami zużycia podczas obiegu, stąd często wyobrażenia nie są dostatecznie czytelne. Do wyjątków należą jednak monety, których gatunku, czy emitenta nie można określić. Zestawienie monet w skarbie ilustruje poniższa tabela.

Tabela 1. Zestawienie monet w skarbie

Władca	Rodzaj monety	Liczba monet
<b>Polska</b>		
Władysław Jagiełło (1386–1434)	półgrosz koronny*	1
	denar koronny fałszywy**	1
Władysław Warneńczyk (1434–1444)	denar koronny	1643
Kazimierz Jagiellończyk (1447–1492)	denar koronny	1
<b>Moldawia</b>		
Aleksander I Dobry (1400–1432)	półgrosz	1
<b>Śląsk — Księstwo Opolskie</b>		
Bolesław V Wołoszek (1430–1460)	halerz m. Głogówek***	1
<b>Węgry</b>		
Zygmunt Luksemburski (1387–1437)	kwarting	3
<b>Monety nieokreślone</b>		
?	denary jagiellońskie	3
?	nieczytelna, denarowa	1
Razem		1654

\* moneta obcięta do rozmiaru denara

\*\* fałszerstwo z epoki

\*\*\* moneta zaginęła

<sup>8</sup> Archiwum ML 1981, s. 5.

Skarby monet jagiellońskich, szczególnie duże, obok reprezentacji denarów Władysława Warneńczyka zawierają domieszkę denarów Władysława Jagiełły<sup>9</sup>. Tymczasem w znalezisku z Lublina, z wyjątkiem ewidentnego falsyfikatu, nie stwierdzono tych monet. Warto zauważyć, że w skarbie ze Ślesina, liczącym ponad 2200 denarów typu II, wystąpił zaledwie jeden denar Władysława Jagiełły. Poza stwierdzonym przypadkiem struktura interesującego nas skarbu znajduje wiele analogii. Denarom jagiellońskim towarzyszyły w obiegu kwartingi Zygmunta Luksemburskiego, o czym mówi inwentarz skarbów: z Kościelnej Wsi, Luboni, Mstowa I, Ślesina, Kobierna, Łuczanowic i Praszki. W trzech ostatnio wymienionych oraz w znalezisku z Leszczan w woj. lubelskim obecne były także rzadkie halerze głogowskie Bolesława V Wołoszka. Obcięte do rozmiarów denara półgrosze Władysława Jagiełły wystąpiły także w znaleziskach w Gieczu, Mogile, Ślesinie pod Nakłem, Trembowli i w Wiślicy<sup>10</sup>. Ryszard Kiersnowski uznał, że do powstania tych monet posłużyły zniszczone, połamane półgrosze, które z racji stanu zachowania nie mogły być już w obiegu. Zabieg ten miał ocalić część ich wartości<sup>11</sup>. Wyjaśnienie to nie przekonało Borysa Paszkiewicza, który stwierdził, że lepsza próba srebra półgroszy od denarów powinna skłaniać raczej do przetopienia zniszczonych egzemplarzy<sup>12</sup>. Badania wykazały, że obcięty półgrosz z lubelskiego skarbu wybity został ze stopu zawierającego nieco ponad 19% srebra<sup>13</sup>. Zbliżoną zawartość srebra w kilku denarach jagiellońskich odnotowała S. Kubiak<sup>14</sup>, wykazały ją także badania w trzech denarach z omawianego znaleziska.

Najmłodszą monetą w skarbie jest denar z koroną o połączonych dolnych i górnych płatkach lilii i znakiem w dolnym jej polu w formie lilijki (Kub. II/5), której emisję umieszcza się w latach 1455–1479. Brak w zespole większej reprezentacji tych monet, a także nieco młodszych denarów Kub. III/1 i Kub. III/2 wskazuje, że moment ukrycia skarbu nastąpił niedługo po rozpoczęciu menniczej działalności Kazimierza Jagiellończyka w 1455 r., gdy nowe emisje nie znała-

<sup>9</sup> Kubiak, Paszkiewicz 1998: Choszczno I, Czerna, Kobierno, Kościelna Wieś, Kowalewko, Kraków XXV, Kraków XXX, Kraków XXXI, Krobanów, Leszczany, Łuczanowice, Miechów, Mogiła, Mstów I, Praszka, Ślesin, Wodzisław II.

<sup>10</sup> Paszkiewicz 2010, s. 19–20. Rozmieszczenie zjawiska ilustruje mapa, gdzie zaznaczono również znalezisko ze Stryja-okolicy.

<sup>11</sup> Kiersnowski 1964, s. 209.

<sup>12</sup> Paszkiewicz 2010, s. 20. Autor ten uważa, że do nowych wniosków mogłoby upoważniać rozpoznanie, jakie odmiany półgroszy obcinano. Z kolei według Kiersnowskiego krążki wycięte z półgroszy przewyższały znacznie wartość nominalną denara (Kiersnowski 1964, s. 209). Być może wymienna wartość obciętych półgroszy była odpowiednio wyższa od najniższego nominału.

<sup>13</sup> Za przeprowadzenie badań sondażowej próby monet z tego skarbu pragnę w tym miejscu podziękować doktorowi Julio M. del Hoyo-Meléndez z Laboratorium Analiz i Nieniszczących Badań Obiektów Zabytkowych Muzeum Narodowego w Krakowie. Zestawienie wyników zamieszczono pod tekstem artykułu.

<sup>14</sup> Kubiak 1970, s. 96, 110, 112.

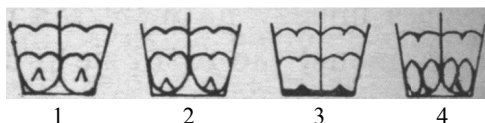


zły jeszcze odbicia w obiegu monetarnym<sup>15</sup>. Pod względem składu, wielkości, a przede wszystkim czasu ukrycia najbliższy lubelskiemu jest skarb ze Ślesina pod Nakłem.

#### PROBLEM KLASYFIKACJI DENARÓW WŁADYSŁAWA WARNEŃCZYKA

W wydanej ponad 40 lat temu pracy *Monety pierwszych Jagiellonów (1386–1444)* Stanisława Kubiak przeprowadziła analizę typologiczną denarów jagiellońskich, bitych w XIV i XV w. Stwierdziła, że kryterium klasyfikacji wymienionych monet stanowić może jedynie ukształtowanie korony, w której rysunku rozpoznała główną cechę różniącą denary kolejnych władców. Według ustaleń S. Kubiak wyznacznikiem tym jest łączenie, lub nie, płatków lilii w koronie. Stwierdzenie to dało jej podstawę do wydzielenia trzech następujących typów denarów. Do typu I, bitego za panowania Władysława Jagiełły (1386–1434), zaliczyła ona monety o niepołączonych górnych i dolnych płatkach lilii. Typ II, który charakteryzuje łączenie zarówno dolnych i górnych płatków lilii, przypisała autorka Władysławowi Warneńczykowi (1434–1444). Typ III, o połączonych jedynie górnych płatkach lilii, przyporządkowała natomiast panowaniu Kazimierza Jagiellończyka (1447–1492) lub Jana Olbrachta (1492–1501). S. Kubiak zauważyła także, że w dolnych polach koron wydzielonych typów znajdują się znaki. Na denarach typu I i III występują krzyżyki lub lilijki, a na monetach typu II znak zbliżony w formie do trójkąta bez podstawy —  $\wedge$ . Poparcie dla przedstawionych hipotez chronologicznych dostarczyła jej analiza składu znalezisk<sup>16</sup>.

W ramach poszczególnych typów wyszczególniła S. Kubiak ważniejsze cechy drugorzędne, które dały podstawę do wydzielenia odmian, a tym samym chronologicznego uszeregowania emisji. W przypadku interesującego nas typu II stwierdziła ona, że wyróżnikiem tym jest położenie znaku w dolnych polach korony, co doprowadziło z kolei do wydzielenia czterech odmian podstawowych (ryc. 1).



Ryc. 1. Odmiany denarów typu II (Kubiak 1970, s. 102)

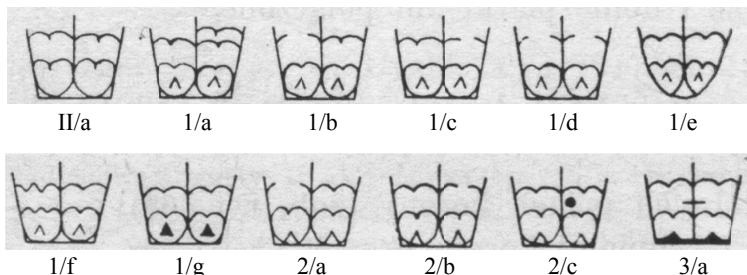
Według S. Kubiak położenie omawianego znaku w czasie emisji monet ulegało ewolucji, począwszy od formy widocznej na odmianie pierwszej. Stąd monety tej odmiany miały być najstarsze, najmłodsze z kolei emisje odmiany czwartej. Natomiast odmiana trzecia powstałaby w wyniku mniej starannego wykonania

<sup>15</sup> W sprawie datowania denarów Kub. III/2 zob. Paszkiewicz 2010, s. 58–64.

<sup>16</sup> Kubiak 1970, s. 86–87.

odmiany drugiej<sup>17</sup>. W ten sposób została określona chronologia względna denarów Władysława Warneńczyka.

Ponadto w ramach typu II wyróżniła S. Kubiak cały ciąg odmian powstałych przypadkowo (ryc. 2), odznaczających się nietypowym rysunkiem korony.



Ryc. 2. Odmiany przypadkowe denarów typu II (Kubiak 1970, s. 102)

Do takich zaliczone zostały między innymi denary pozbawione znaku w dolnych polach korony, jak również te ze znakiem odmiennie ukształtowanym<sup>18</sup>. Według własnej systematyki autorka opracowała szereg skarbów zawierających interesujące nas monety<sup>19</sup>. Jej ustalenia zostały zaakceptowane i stanowią nadal podstawowe kryterium klasyfikacji i datowania monet jagiellońskich. Należy jednak zauważyć, że według systematyki S. Kubiak od lat 70. ubiegłego stulecia powstało zaledwie jedno opracowanie większego skarbu denarów Władysława Warneńczyka<sup>20</sup> oraz kilku mniejszych<sup>21</sup>, które wzbogaciły klasyfikację o dalsze odmiany przypadkowe.

Niewątpliwą zaletą pracy S. Kubiak jest to, że poddała ona analizie reprezentatywną liczbę monet, na której przeprowadziła wiele analiz metrologicznych, w tym badania chemiczne próby srebra. Badania metalograficzne denarów Władysława Warneńczyka są szczególnie cenne — zwłaszcza, że jak dotąd przeprowadzono ich niewiele<sup>22</sup>.

Typologia S. Kubiak ma jednak wiele mankamentów. Podstawowym jest ten, że autorka oparła się wyłącznie na rysunku korony, pomijając zupełnie pomieszczone na drugiej stronie monety wyobrażenie orła. Swoje stanowisko uzasadniła twierdzeniem, iż minimalne i liczne różnice w ukształtowaniu orła uniemożliwiają jednoczesne rozpatrywanie obu stron monet<sup>23</sup>. Podtrzymany został w ten

<sup>17</sup> Tamże, s. 109.

<sup>18</sup> Tamże, s. 102.

<sup>19</sup> Kubiak 1971a; Taż 1971b; Taż 1972a; Taż 1972b; Taż 1973a; Taż 1973b.

<sup>20</sup> Pietroń 1990.

<sup>21</sup> Paszkiewicz 1996; Iżycka 2011.

<sup>22</sup> Trzy denary tego władcy badaniem metalograficznym poddał B. Paszkiewicz (Paszkiewicz 2008). Analizy wykonała dr inż. Beata Miazga, wyniki s. 158, tab. 1, monety nr 12–14.

<sup>23</sup> Kubiak 1970, s. 86, przyp. 186.

sposób pogląd F. Piekosińskiego o utrwalonym przedstawieniu orła na stemplach monet jagiellońskich<sup>24</sup>. Niewystarczająco uzasadniła ona tezę, że ewolucja formy znaku w dolnym polu korony wyznaczała zarazem chronologię. Wnioskowanie z położenia tego znaku na denarze I/27, według Autorki otwierającym denarowe mennictwo Władysława Warneńczyka, samo w sobie nie stanowi argumentu. Przyjęcie formy znaku „^” jako wyłącznego kryterium służącego do określenia odmian doprowadziło ją do niedoceniań innych cech rysunku korony, jak na przykład ogólnego jej kształtu czy formy płatków lilii, i traktowania ich autonomicznie, bez powiązania z innymi cechami wyobrażenia. W końcu, do ilustracji swoich twierdzeń nie posłużyła się S. Kubiak fotografiami denarów, lecz rysunkowymi schematami, będącymi w istocie jej interpretacją przedstawień na stemplach monet<sup>25</sup>.

Określenie położenia znaku w dolnym polu korony na denarach Władysława Warneńczyka, a zarazem odmian, jest zadaniem łatwym jedynie w teorii. W praktyce mamy do czynienia z monetami o niewielkiej średnicy, z rzadka przekraczającej 12 mm, ponadto wykonanymi często niedbale i nienajlepiej zachowanymi<sup>26</sup>.

Egzemplarzy wykonanych niestarannie, począwszy od opracowania rysunku stempla, dokładności jego odbicia, na wykonaniu krążka kończąc, nie brakuje również w skarbie z Lublina. Właściwe odczytanie wyobrażeń w wielu przypadkach jest utrudnione ponadto przez stan zachowania monet. Dlatego rozpoznanie odmian mogło dotyczyć jedynie denarów względnie czytelnych i sprawiających pozory autentyczności. Przeprowadzona analiza dała zastanawiający wynik. Po wyodrębnieniu denarów odmian podstawowych pozostała wcale nie mniejsza grupa monet łączących w sobie cechy dwóch, a niekiedy większej liczby odmian. Chodzi o takie rozwiązania, gdy znak w dolnym polu korony jednym końcem łączy się z kabłąkiem, a drugim nie, czy też łączy się z dolnymi płatkami lilii itd. Są to przypadki niewątpliwe, powszechne, a co istotne — potwierdzone w innych skarbach, jak chociażby z Kościelnej Wsi, Ślesina czy z Krakowa z ul. Kanoniczej<sup>27</sup>. Czy zatem można uznać je za kolejne odmiany przypadkowe? Wydaje się to bardzo wątpliwe — głównie z uwagi na skalę zjawiska, którą trudno w pełni wytłumaczyć niestarannym warsztatem mennicy oraz techniką ręcznego bicia monet.

---

<sup>24</sup> Piekosiński 1878, s. 101.

<sup>25</sup> Kubiak 1970, s. 102. Na tablicy XVI autorka umieściła dla przykładu pięć fotografii denarów Władysława Warneńczyka, określając odmianę jedynie w przypadku jednej ilustracji (I/27).

<sup>26</sup> Fakt wyjątkowo niestarannej produkcji denarów Władysława Warneńczyka stwierdziła S. Kubiak, a po niej kolejni autorzy.

<sup>27</sup> Składam podziękowania p. mgrowi Michałowi Zawadzkiemu, kierownikowi Gabinetu Numizmatycznego Zamku Królewskiego w Warszawie, za udostępnienie wykonanych przez siebie zdjęć kilkuset denarów Władysława Warneńczyka ze skarbów z Kościelnej Wsi i z Krakowa z ul. Kanoniczej, oraz za umożliwienie obejrzenia monet z ostatnio wymienionego skarbu.

Przypomnijmy, że S. Kubiak, wskazując kolejne odmiany, nie odesłała czytelnika do zdjęć konkretnych monet, a jedynie do rysunkowych schematów. Niedostatek ten w pewnym stopniu uzupełnili inni autorzy, m.in. B. Pietroni w opracowaniu skarbu ze Ślesina. Zamieszczone tam zdjęcia nie są dobrej jakości, jednak wystarczająco czytelne, by rozpoznać na nich wiele wariantów monet występujących w skarbie z Lublina. Ogląd ilustracji rodzi jednocześnie wątpliwość, czy autorka właściwie odczytała położenie omawianego znaku, czy nie uległa w tym zakresie nadinterpretacji często niewyraźnego rysunku stempla<sup>28</sup>. Wątpliwości tego rodzaju dostarcza w zasadzie każde ilustrowane opracowanie denarów Władysława Warneńczyka<sup>29</sup>.

Widzimy, że klasyfikacja S. Kubiak daje szerokie pole do interpretacji wyobrażeń na denarach Władysława Warneńczyka, co w konsekwencji rodzi nieporozumienia. Należy także zauważyć, że przeprowadzone chemiczne badania obecności srebra nie potwierdziły czasowej sekwencji odmian, gdyż, jak zauważyła autorka, w każdej odmianie typu II występuje srebro gorszej i lepszej próby<sup>30</sup>. Wszystko to sprawia, że systematyka interesujących nas monet jest problemem otwartym i wymaga podjęcia na nowo próby jego rozwiązania. Zadania tego nie ułatwia jednak treść stempla, sprowadzona do rysunku korony i orła, pozbawiona napisów i znaków mincerskich — elementów trudnych do przecenienia w rekonstrukcji czasu powstania monet.

#### ZAŁOŻENIA NOWEJ SYSTEMATYKI

Odpowiedzi na pytanie o chronologię emisji denarów Władysława Warneńczyka należy szukać w pomieszczonych na nich przedstawieniach zarówno jednej, jak i drugiej strony monety. Pozostaje kwestia ich rozpoznania, uchwycenia cech właściwych dla określonej czasowo emisji. Tymczasem już wstępny ogląd przedstawień na denarach jagiellońskich pozwala stwierdzić, iż największa ich różnorodność występuje właśnie na tych przypisywanych panowaniu Władysława Warneńczyka. Zarówno monety jego poprzednika, Władysława Jagiełły (1386–1434), jak i następcy, Kazimierza Jagiellończyka (1447–1492), cechuje pod tym względem mniejsze zróżnicowanie. Szczególnie odnosi się to do denarów ostatnio wymienionego władcy, na których rysunek korony i orła uległ widocznemu utrwaleniu.

Rozpoznanie treści stempli wśród znacznej ich różnorodności jest w tym przypadku szczególnie trudne. W wyniku niestarannego wykonania denarów

---

<sup>28</sup> Mamy tutaj na uwadze chociażby przyporządkowanie do odmiany pierwszej monety na ilustracji nr 15.

<sup>29</sup> Zob. Sim 2010, s. 72–95, gdzie autor na s. 90, ryc. 21, umieścił kilka zdjęć denarów trzech odmian podstawowych (1, 2, 4). Zakwalifikowanie tam jednej z monet do odmiany 4 wydaje się być nieporozumieniem, a określenie dwóch innych monet budzi wątpliwości.

<sup>30</sup> Kubiak 1970, s. 109.

Władysława Warneńczyka rzadko dysponujemy w pełni czytelnym wyobrażeniem korony czy orła. Dlatego nietrudno o niewłaściwe jego odczytanie, czy błędną interpretację. Oparcie się z kolei tylko na egzemplarzach najbardziej czytelnych doprowadziłoby do znacznego ograniczenia materiału źródłowego, a tym samym do zniekształcenia obrazu całości.

\* \* \*

Ogląd wyobrażeń na denarach typu II pozwolił zauważyć występowanie monet o uderzająco podobnym rysunku awersu lub rewersu. Zbieżność dotyczy tutaj nie tyle określonego elementu rysunku, ile sumy jego składowych, jak w przypadku orła: głowy, tułowia, ogona, linii skrzydeł, ukształtowania piór, formy łap czy szponów. Niekiedy analogie są tak bliskie, iż rodzą przypuszczenie, że mamy do czynienia ze stemplami tożsamymi. Niejednokrotnie wszakże przy bliższej analizie dają się odkryć bardzo drobne różnice pomiędzy — zdawałoby się — odbiciami tych samych stempli. Dotyczą one najczęściej nieco innego rozmieszczenia drobnych szczegółów rysunku, korony czy orła. Zdarza się, że w przypadku awersu różnica dotyczy nieco innego ułożenia znaku w dolnym polu korony i zarazem jego symetrii względem innych elementów rysunku. Podobnie jest z przedstawieniami orła. Domyślam się, że w mennicy tym samym zestawem punc wykonywano możliwie wiele stempli, które obecnie mogą być uważane za tożsame. Z większą pewnością możemy mówić o tożsamości stempli w odniesieniu do monet dobrze zachowanych i w pełni czytelnych. Często jednak rozstrzygnięcie dylematu, także w przypadku monet mniej czytelnych, przyniosła szczególna cecha stempla w postaci pęknięcia czy wykruszenia. W tym miejscu nie rozwijam tego zagadnienia.

Odnosnie do monet noszących na sobie stylistycznie tożsame wyobrażenia jest bardzo prawdopodobne, że nie łączy ich jedynie miejsce, lecz również czas produkcji. W ten sposób dotykamy zagadnienia chronologii. Należy jednak zaznaczyć, że w rysunku orła na denarach Władysława Warneńczyka nie rozpoznano jednej cechy różnicującej, która by pozwoliła na wydzielenie jednoznacznych odmian.

Denary ze skarbu zostały rozdzielone według stempli rewersu na dziesiątki wariantów, często jednostkowych, bez wyraźnych analogii, trudnych do powiązania z innymi na podstawie cech współistniejących. Jednocześnie znaczna część monet układa się w mniejsze lub większe łańcuchy, złączone zbieżnym stylem rysunku orła. Spostrzeżenie to dało podstawę do dalszych rekonstrukcji. W pierwszej kolejności podobne warianty rewersu, ułożono w grupy — czyli zespoły wariantów stempli połączonych zbieżnym stylem rysunku orła. Następnie w ramach poszczególnych zespołów wydzielono warianty koron, a przez ich połączenie z rozpoznanymi już rewersami uzyskano warianty monet. Obrazują to załączone na końcu tablice (1–30), w których liczby po lewej stronie przedstawień awersów oznaczają kolejne ich warianty, a te poniżej ilustracji określają

liczbę monet<sup>31</sup>. Określenia, jak na przykład „A/I/1” oznaczać będą kolejno: grupę, wariant orła i wariant korony. W ten sposób poddano analizie dwie strony monety. Niewątpliwie słabszą stroną tak przeprowadzonego podziału na grupy jest brak wyraźnego kryterium klasyfikacyjnego, którego, jak wiemy, nie rozpoznano w przedstawieniu orła. Niemniej zasada zależności i kontynuacji formy jest tutaj właściwym i najbardziej obiektywnym rozwiązaniem. Oparcie podziału na klasycznych kategoriach, jak tułów szeroki lub wąski, głowa duża lub mała, szeroki lub wąski ogon itd., stanowi atrakcyjną propozycję rozwiązania problemu, jednak głęboko subiektywną i niepewną. Trzeba pamiętać, że sam podział na grupy ma tutaj charakter umowny, pomocny w opracowaniu tak zróżnicowanego ikonograficznie materiału. Problematyczne okazało się także przyporządkowanie niektórych wariantów do określonych grup, z uwagi na wzajemne przenikanie się cech różnicujących<sup>32</sup>.

Niniejszy artykuł należy traktować jako podstawę nowej klasyfikacji denarów Władysława Warneńczyka. Ostateczna systematyka tych monet wymaga dalszych analiz, wykraczających poza lubelskie znalezisko.

\* \* \*

Rozpocznijmy od denara, który — jeśli ustalenia S. Kubiak są słuszne — wyznacza początek emisji Władysława Warneńczyka (Kub. I/27)<sup>33</sup>. Umieszczona na nim korona, o niepołączonych dolnych i górnych płatkach lilii i ze znakiem w formie ^, łączy cechy mennictwa kolejnych panowań. Orzeł z kolei ma głowę z dominującym dziobem, osadzoną na masywnym tułowiu. Jego skrzydła są rozłożyste, o piórach różnej długości, stosunkowo krótkich, nieszcegających szponów. Zarówno okazały dziób, jak i krótkie pióra rozpoznać można na niektórych denarach Władysława Jagiełły. Można również stwierdzić, że taki wariant rewersu współwystępuje także z koronami o połączonych już płatkach lilii, typowych dla denarów Władysława Warneńczyka. Monet tych nie brakuje chociażby w skarbie z Kościelnej Wsi, a ilustrację takiej można spotkać w pracy A. Dylewskiego<sup>34</sup>.

W skarbie z Lublina zwraca uwagę jeden denar, jednak niezupełnie czytelny (tabl. 1, A/0). Mimo to w przedstawieniu rewersu rozpoznać można zespół cech właściwych dla monet, o których była mowa wyżej, znanych ze skarbu z Kościel-

---

<sup>31</sup> Autorem zdjęć jest Piotr Maciuk, fotograf Muzeum Lubelskiego. Teoretycznie suma liczb umieszczonych pod koronami powinna odpowiadać tej pod reprodukcją orła. Zdarzają się jednak monety o słabo czytelnych przedstawieniach koron, które nie zostały uwzględnione. W ten sposób powstaje niezgodność.

<sup>32</sup> Pięć przykładowych odmian orłów występujących na omawianych denarach wskazał J. Sim (Sim 2011, s. 91). Cztery z nich podał już F. Piekosiński, umieszczając je przy mennictwie Kazimierza Jagiellończyka (Piekosiński 1878, tabl. VI, il. 89–91, 99).

<sup>33</sup> Zob. Kubiak 1970, tab. XVI, 101.

<sup>34</sup> Dylewski 2011, s. 123.



nej Wsi. Mamy tutaj na uwadze masywny tułów z odchodzącym od niego długim ogonem, oraz szeroko rozłożone skrzydła, których pióra nie sięgają linii szponów. Stylistyczna zależność rysunku wydaje się być tutaj oczywista. Jednocześnie na awersach tych monet spotykamy korony o rozchylonych liliach i na ogół z łagodnie wyprofilowanymi ich płatkami.

Forma wyobrażeń na denarach ulegała w trakcie emisji przekształceniom. Dochodzić do tego mogło w przypadku zmiany personelu odpowiedzialnego za przygotowanie stempli, z potrzeby oznaczenia kolejnych emisji, czy po prostu na zasadzie pewnej ewolucji.

Stosunkowo najczęściej podobieństw z wariantem rewersu A/0 odnajdujemy na wielu stemplach monet grupy A (tabl. 1: 6). Łączy je względnie szeroki tułów i duża głowa orła, zwykle ukoronowana. Brak korony nad głową orła występuje jedynie na denarach A/I. Wyjątkiem są także cztery pióra, zamiast pięciu, w skrzydłach na denarach A/X. Przyporządkowanie monet do określonego wariantu nie zawsze było oczywiste, nie tylko ze względu na ograniczoną niekiedy czytelność wyobrażeń, lecz wcale nie rzadziej z powodu przenikania się w ich rysunku elementów różnicujących. To ostatnie szczególnie dotyczy monet A/II-A/V, A/VII i A/VIII oraz A/XII i A/XIII, jak również pozostałych grup i wariantów, o których będzie jeszcze mowa.

W grupie tej umieszczono jeszcze dwa warianty: A/XVII i A/XVIII. Łączy je takie samo charakterystyczne potraktowanie łap ze szponami, a ponadto ogona i — do pewnego stopnia — głowy, na denarach A/XVII czytelnej jedynie w części. Różnice dotyczą natomiast formy tułowia: na ostatnio wymienionym wariantcie jest on zdecydowanie szerszy. Zarówno w jednym, jak i w drugim przypadku możemy zauważyć odchyloną do tyłu głowę, przy czym na monetach A/XVIII jest ona osadzona na wyraźnie dłuższej i bardziej smukłej szyi. Ponadto na monetach A/XVIII prawe skrzydło, być może za sprawą przechylonej głowy, jest zazwyczaj opuszczone niżej. Zauważyć należy widoczne podobieństwo w rysunku orła na monetach A/XVIII i A/XII — różnica między nimi dotyczy przedstawienia szponów.

Zwróćmy uwagę na towarzyszące wariantom rewersów przedstawienia koron. Zdecydowana ich większość została wykonana starannie, z zachowaniem regularnych kształtów i proporcji, o płatkach lilii w formie łagodnych łuków. Analiza wariantów awersów prowadzi do pewnych wniosków. Stwierdzić można, że wydzielonym rewersom towarzyszy na ogół jeden wyraźnie dominujący wariant korony, a porównując pozostałe dostrzec można widoczne analogie, tylko wyjątkowo zaś — głębokie różnice (A/IV/2). Wyjaśnieniu tych ostatnich poświęcimy jeszcze uwagę. Warte uwagi jest także współwystępowanie tych samych przedstawień koron na monetach: A/II/1, A/III/1 i A/XVIII/1.

W związku z denarami A/XVIII pozostają monety grupy B (tabl. 7). Odnosi się to szczególnie do denarów B/I, gdzie zauważyć można powiązania w ukształtowaniu skrzydeł, piór, typowego odchylenia głowy, a w jednostkowych przypadkach także w formie szponów (B/I i B/II). W rysunku rewersów grupy B daje

się zauważyć bardzo podobne przedstawienie szyi wraz z głową. Zwraca uwagę stylistycznie zbieżny układ piór w skrzydłach, zwłaszcza na denarach B/I-B/III. Wśród wyobrażeń na awersie, wyłączając przypadki jednostkowe, mamy do czynienia z jednym, typowym wariantem korony. W jej rysunku na uwagę zasługują rozchylające się ku górze lilie, płatki lilii o cechach łagodnych łuków oraz znak, ledwie zaznaczony w dolnym polu. Nietrudno także zauważyć, że takie samo przedstawienie awersu występuje na denarach A/XVIII/2, a bardzo podobne na monetach A/XVII/2.

Kolejną grupę, C, ilustrują tablice 8–10. Poszczególne warianty różnią się detalami rysunku, takimi jak brak szponów na monetach C/I i C/II. Na ostatnio wymienionych zauważyć można nieco odmiennie zakończony tułów, a niekiedy brak ogona. Denary C/III, w odróżnieniu od C/I i C/II, mają widocznie zaznaczone szpony o kształcie przypominającym liść, charakterystycznym dla pozostałych monet tej grupy (C/III-C/VII). Kolejny wariant, C/IV, wyróżniają cztery pióra w skrzydle orła, gdy w pozostałych jest ich pięć. Z kolei pióra w skrzydłach monet C/V oddane są cieńszą kreską, a ogon, jeśli jest czytelny, jest zdecydowanie węższy. W takiej postaci możemy go spotkać na denarach C/VI i C/VII, na których widoczna jest nieco odmiennie ukształtowana głowa i bardziej smukły tułów.

W przedstawieniach koron dają się zauważyć pewne prawidłowości. W ramach kolejnych wariantów rewersu stwierdzić można, tak jak w grupie A i B, istnienie jednego, dominującego wyobrażenia korony. Jest ono przy tym, z wyłączeniem jednostkowych przypadków, podobne do kolejnych, a powiązania te zdradzają widoczne zależności stylistyczne (por. C/I i C/VI). Wynikają one z podobnie ukształtowanych płatków lilii, oddanych za pomocną mniej łagodnych łuków, ułożenia lilii korony i detali, które razem decydują o całości. Należy zauważyć, że na denarach C/VII spotykamy koronę już o nieco odmiennym kształcie i proporcjach. Jej lilie są trochę mniej rozchylone ku górze, a płatki lilii mają formę ostrych łuków. Zwraca uwagę charakterystyczne przedstawienie korony na monetach C/VII/3, do którego jeszcze powrócimy.

Wariant orła C/VII przez analogie przedstawień głowy, z charakterystycznym dziobem skierowanym w dół, łap wraz ze szponami, a do pewnego stopnia także tułowia i skrzydeł, łączy się z kolejną, liczącą 20 denarów, grupą D (tabl. 11). Monety C/VII oraz D/I-D/II w zasadniczych cechach zgadzają się ponadto rysunkami koron. Opracowanie stempli denarów „D”, tak od strony rewersu, jak i awersu, zostało wykonane z widocznie mniejszą starannością.

Przyjrzyjmy się teraz kolejnej grupie monet, wariantom E/I-E/VII (tabl. 11–14). Przedstawienia orłów łączy podobnie ukształtowana, ukoronowana głowa, osadzona na stosunkowo długiej szyi i odchylona nieco do tyłu, z wyraźnie wyodrębnionym okiem oraz dłuższym dziobem. Oprócz głowy nietrudno dostrzec zbieżność w rysunku skrzydeł, szczególnie w ich charakterystycznym wygięciu. Różnice, które nierzadko się zacierają, dotyczą natomiast nieco odmiennego kształtu tułowia oraz — tam, gdzie jest to czytelne — formy łap, szponów i ogona.



Wiele cech wspólnych noszą także wyobrażenia koron, wśród których, podobnie jak w wyżej już omówionych grupach, daje się stwierdzić przedstawienia typowe. Liczebnie dominują korony o rozchylających się ku górze liliach z płatkami w kształcie ostrych łuków, podobne nieco do tych z grupy D (D/I/2). Kolejne warianty orłów łączą tożsame przedstawienia awersów: E/I/1-E/II/2-E/III/1-E/VI/2, a wiele dalszych odbiega jedynie brakiem znaku w dolnym polu korony: E/II/1-E/III/2-E/IV/1-E/VI/1. Interesujące są także połączenia monet E/I/2-E/II/4-E/III/3, szczególnie, że taki sam wariant korony wystąpił na denarze C/VII/3. Zwraca uwagę również charakterystyczne wyobrażenie korony na monetach E/I/3-E/III/4-E/VII/1, które wskazuje na współczesność ich emisji. Zwłaszcza, że na denarach E/VII występuje typowy dla całej grupy wariant awersu (E/VII/2).

Uwagi wymaga wariant Z/0 (tabl. 30), reprezentowany w skarbie przez pięć monet. Orła na tych monetach cechują krótsze pióra skrzydeł, stosunkowo długi ogon oraz łapy zaznaczone niezbyt grubą kreską, a zakończone trzema szponami. Są to przedstawienia najbardziej podobne do tych, jakie występują już na denarach Kazimierza Jagiellończyka (Kub. III/1 i III/2), a także na odmianie Kub. II/5<sup>35</sup>. Krążki tych monet są staranniej wykonane i bardziej okrągłe. Ich wygląd sugeruje też, że zostały wykonane ze stopu o większej zawartości srebra, co potwierdzają badania składu pierwiastkowego (tab. 3, s. 26–27)<sup>36</sup>. Znacznie większy udział denarów Z/0 znajduje się w skarbach ukrytych później od depozytu lubelskiego, jak na przykład w skarbie z Krakowa z ul. Kanoniczej czy z Kościelnej Wsi. Denar taki stwierdziliśmy także w niedużym, bo liczącym 30 monet, skarbie z Lublina, odkrytym w 1934 r. niedaleko ówczesnej wieży ciśnieni na Placu Wolności<sup>37</sup>. Monety te wyznaczałyby koniec emisji Władysława Warneńczyka.

Ponadto w skarbie jest jeszcze kilka denarów, na których możemy rozpoznać orła z krótszymi piórami, ledwie sięgającymi szponów. Przedstawienia wykonane zostały starannie, z zachowaniem proporcji, a korony noszą łagodnie wyprofilowane płatki lilii. Również krążki zostały dopracowane. Przypuszczam, że denary Z/I-Z/III (tabl. 30) pochodzą z końcowego okresu emisji.

W rysunkach koron nie rozpoznano cechy, która pozwalałaby na chronologiczne uszeregowanie denarów Władysława Warneńczyka. Kryterium tego

<sup>35</sup> Kubiak 1970, tabl. XVII, 106.

<sup>36</sup> Dotyczy to także dwóch monet A/VII, z których jedną poddano analizie.

<sup>37</sup> Kiełb 2008, s. 84–97. W skarbie tym jest denar, oznaczony przez autora nr 30, a uznany przez niego za fałszywy. Stwierdzenie to wydaje mi się pochopne. Względnie czytelne na tej monecie jest przedstawienie orła, którego ogon na skutek niedobicia nie jest czytelny. Analogiczne przedstawienia orła występują na denarach Władysława Jagiełły. Zdecydowanie mniej czytelne jest przedstawienie korony, będące prawdopodobnie wynikiem niedopatrzania w czasie bicia. W jej dolnych polach są najprawdopodobniej znaki typowe dla monet Władysława Warneńczyka. Właścicielem tego skarbu jest prof. Edward Soczewiński. Skarb jest obecnie w depozycie w Muzeum Lubelskim.

nie spełnia stwierdzony przez nas podział na monety z płatkami lilii o łagodnych łukach (A, B oraz Z) i denary o płatkach lilii w formie ostrych łuków (C/I-C/VI – w pewnym stopniu, C/VII, D, E).

\* \* \*

W skarbie rozpoznano kilkadziesiąt dalszych wariantów rewersu, nierzadko jednostkowych i często trudnych do powiązania z innymi w zespoły. Na prezentację wszystkich monet nie ma tutaj miejsca<sup>38</sup>. Zwrócimy natomiast uwagę szczególnie na te, które posłużą nam do dalszych rozważań. Warianty te określimy symbolem „X”.

Przyjrzyjmy się wariantowi X/I (tabl. 14). Występują tutaj takie same warianty awersu, jak w grupach B, C oraz E. Wynika to z porównania denarów X/I/1 z B/I/1, B/II/1, B/III/1, B/IV/1 (tabl. 7) oraz z zestawienia X/I/2 z C/VII/3, E/I/2, E/II/4 i E/III/3. W sumie dotyczy to 10 spośród 20 czytelnych denarów X/I, co sugeruje nieodległe powiązania chronologiczne. W takim przypadku należałoby się jeszcze spodziewać połączeń z denarami X/I/3-X/I/7, z typowo rozchylonymi liliami korony, a różniącymi się formą i położeniem znaku w dolnym polu, niekiedy także układem płatków lilii. Skoro ich brak, najbardziej zależność pomiędzy emisjami denarów B, C, E oraz X/I była bardziej złożona. Koronę podobną do przedstawień występujących na monetach X/I rozpoznać można natomiast na denarach X/II/1 (tabl. 15), gdzie rysunek orła z kolei przypomina ten z denarów C/I. Zwraca uwagę taki sam układ skrzydeł i piór, łap pozbawionych szponów oraz długiego i szeroko rozłożonego ogona. Podobieństwo daje się także dostrzec w kształcie koron C/I/1 i C/I/2. Z denarami grupy E musiała być powiązana emisja kilku monet, mianowicie X/III, X/IV X/V oraz X/VI, o czym świadczą połączenia z wariantami stempli awersów E/I/3, E/III/4 i E/VII/1.

W opracowaniu skarbu ze Ślesina pod Nakłem w woj. kujawsko-pomorskim zamieszczono 30 fotografii denarów Władysława Warneńczyka. Pomimo słabej jakości zdjęć, niektórych niemal nieczytelnych, można rozpoznać tam wiele grup i wariantów stempli występujących w skarbie z Lublina. Zestawienie to ilustruje tab. 2.

---

<sup>38</sup> Dotyczy to 350 denarów grupy X. Powiązanie tych monet z innymi grupami i wariantami jest problematyczne, co wynika z różnorodności przedstawień korony i orła.

Tabela 2. Denary Władysława Warneńczyka w skarbach ze Ślesina i Lublina

Skarb ze Ślesina — nr ryc.	Skarb z Lublina — grupy, warianty
11	A/I/2
10, 33	A/IV/1
20	A/XII/1
34, 38	A
17	C/I/4
15	C/IV/1
7, 13	E
29, 30	E, awers = E/I/3, E/III/4, E/VII/1, X/II/1, X/IV/1, X/V/2, X/VI/1
9	Z/0/1
16	X/XXV
18	X/XXVI

Skarby z Lublina i Ślesina łączy czas zdeponowania, określony denarami Kub. II/5, których emisję rozpoczęto u progu menniczej działalności Kazimierza Jagiellończyka w 1455 r. Tym należy tłumaczyć nie tylko znajdujący się w nich podobny zestaw gatunków monet, lecz także występowanie tych samych grup i wariantów denarów typu II, niekiedy charakterystycznych (X/XXV), zdradzających błędy mennicze (C/I/4). W skarbie z woj. kujawsko-pomorskiego widzimy takie same warianty niestarannie wykonanych denarów, jak w znalezisku z Lublina, na przykład E/I/3. Bliższa analiza skarbu ślesińskiego upoważnia do stwierdzenia, że prezentuje on bliźniaczą do lubelskiego strukturę grup i wariantów stempli monet, które łączy to samo miejsce produkcji<sup>39</sup>. Można sądzić, że jest nim mennica krakowska.

Z kolei w znaleziskach ukrytych później od lubelskiego widoczny jest zdecydowanie mniejszy udział denarów typu II wykonanych niestarannie, zarówno od strony krążka jak i stempla. Tak w skarbie z Kościelnej Wsi na ok. 800 denarów Władysława Warneńczyka, których fotografie mogłem obejrzeć, nie rozpoznałem ani jednego denara grupy E. Stwierdziłem natomiast cztery monety grupy C, jedną D i kilka mniej starannych. Monety te, w odróżnieniu od pozostałych, zdradzają wyraźnie niższą zawartość srebra, tak jak te w skarbie z Lublina. W skarbie z Kościelnej Wsi występują najczęściej denary grupy A oraz Z/0. Podobnie w mniejszych znaleziskach, w wymienianym już skarbie z Krakowa z ul. Kanońskiej czy w skarbie z Nowosiółek, pow. chełmski<sup>40</sup>.

Denary typu II, które sprawiały wrażenie monety fałszywej, niepełnowartościowej, w ograniczonym zakresie były wycofywane z obiegu jeszcze za

<sup>39</sup> Dziękuję pracownikowi Działu Numizmatycznego Muzeum Okręgowego im. Leona Wyczółkowskiego w Bydgoszczy mgr. Jarosławowi Kozłowskiemu za życzliwą pomoc i cenne uwagi przy udostępnianiu skarbu.

<sup>40</sup> Iżycka 2011, s. 165–182, tabl. I–II.

panowania Władysława Warneńczyka. Wiemy o tym z relacji Jana Długosza umieszczonej pod rokiem 1438, kiedy uchwalono powołanie w każdym mieście komisji w celu wyłowienia monety fałszywej<sup>41</sup>. Na szerszą skalę akcję taką musiano przeprowadzić w początkowej fazie mennictwa Kazimierza Jagiellończyka, celem uregulowania rynku pieniężnego wraz z wprowadzaniem nowych emisji. Sądzę, że znikomy udział niestarannych denarów typu II w młodszych skarbach z II połowy XV w. jest tego wynikiem.

\* \* \*

W literaturze niejednokrotnie zwracano uwagę na nieregularny kształt omawianych denarów. S. Kubiak przyczyny nieregularności widziała w samej technice produkcji monet i wykluczyła, aby była to pozostałość praktyki obcinania monet w czasie obiegu. Wyraziła ona przypuszczenie, że krążki były wycinane jeden przy drugim za pomocą przebijaka<sup>42</sup>. Natomiast B. Paszkiewicz źródło tego zjawiska upatruje w zaadoptowaniu w mennicy krakowskiej wschodniej techniki wykonywania krążków z pociętych kawałków drutu<sup>43</sup>.

Nieregularny kształt krążka, nierzadko mający więcej z prostokąta aniżeli z koła, dotyczy wielu denarów w skarbie z Lublina. Najbardziej charakterystyczne są te, których krawędź nie stanowi jednej, lecz kilka półokrągłych powierzchni, na połączeniu których powstały charakterystyczne szpiczaste, ostre nierówności. Przypuszczam, że krążki owych monet były wykonywane cięciami nożyc z pasków blachy. Na pewnej części denarów rozpoznać można pozostałości ich oklepywania, w celu nadania im bardziej regularnego kształtu. Materiał numizmatyczny zdradza, że zabieg ten był prowadzony na ogół bardzo pobieżnie, zapewne z myślą o skróceniu czasu procesu produkcji. Taka sama technologia przygotowania krążka widoczna jest również na wybitych z miedzi denarach odkrytych pod Strzelinem<sup>44</sup>. Praktyka bicia drobnej, denarowej monety na kwadratowych blankietach stosowana była w tamtym czasie w mennicy w Kutnej Horze, przy wykonywaniu jednostronnych tzw. czarnych denarów w latach 1386–1436<sup>45</sup>.

Starannie uformowany krążek mają denary wyznaczające początek<sup>46</sup> i koniec emisji Władysława Warneńczyka. Także bez większych uchybień wykonane zostały monety A/VII, A/VIII, nieco zaś mniej starannie od nich A/X, A/XVII i monety z grupy B.

<sup>41</sup> Kubiak 1970, s. 11.

<sup>42</sup> Kubiak 1970, s. 108; Taż 1971a, s. 95–96; Natkaniec-Frasiowa 1989, s. 55.

<sup>43</sup> Paszkiewicz 2012, s. 56.

<sup>44</sup> Paszkiewicz 2008, s. 144, il. j–l.

<sup>45</sup> Mikołajczyk 1994, s. 226, s.v. *Peniz*.

<sup>46</sup> W skarbie z Lublina znajduje się jedna taka moneta. Ponadto wskazują na to fotografie takich denarów ze skarbu z Kościelnej Wsi.

## ZAGADNIENIE FAŁSZERSTW

Bardzo niestaranne wykonanie denarów, zarówno stempli, jak i krążków, w bardzo wielu przypadkach rodzi pytanie, czy powstały one w oficjalnej mennicy, czy też są wynikiem nielegalnej produkcji<sup>47</sup>. Na problem ten zwróciła uwagę S. Kubiak. Stwierdziła, że denary fałszywe wcale nie muszą wyróżniać się wyglądem od prawdziwych, a ich próba niekoniecznie była niższa. W tej sytuacji fałszerze osiągalni taki sam zysk, jaki przynosiła mennica oficjalna. Sąd ten podparła autorka przekazem Jana Długosza, który stwierdził, że trudno było odróżnić monetę fałszywą od prawdziwej. Zaznaczyła ona jednak, że denary fałszywe musiały się czymś wyróżniać, skoro specjalne komisje miały wycofywać fałszywą monetę z obiegu<sup>48</sup>. Poziom fałszerstw był z pewnością zróżnicowany. Relacja Długosza umieszczona pod rokiem 1437 wskazuje, że utrzymaniem chaosu monetarnego zainteresowani byli zasiadający w Radzie Królestwa opiekunowie małoletniego króla. Po śmierci pierwszego Jagiellona, w imieniu następcy sprawowali oni opiekę nad sprawami mennicznymi i zarazem czerpali z tego tytułu dochody. Podobnie było później, podczas nieobecności króla, gdy wyjechał na Węgry. S. Kubiak przypuszczała, że możnowładcy mogli bić monetę w mennicy na własny rachunek<sup>49</sup>.

Rozpoznanie fałszerstw denarów Władysława Warneńczyka dotyczy najczęściej monet o wyjątkowo nieudolnym stemplu, zdradzającym brak technicznego zaplecza warsztatu. Na tej podstawie w skarbie z Krakowa z ul. Kanoniczej rozpoznano 23 fałszywe denary, co stanowi 12% znaleziska<sup>50</sup>. Poziom opracowania stempli nie zawsze może być wystarczającym kryterium autentyczności. Potwierdza to przypadek trzech denarów odkrytych w czasie badań archeologicznych na wzgórzu Gromnik pod Strzelinem. Monety, których stemple nie budził zastrzeżeń — jak wykazały badania metalograficzne — zostały wykonane z miedzi<sup>51</sup>.

W sposób bardziej arbitralny problem autentyczności tych monet próbował rozstrzygnąć ostatnio Jarosław Sim. Uznał on, że wszystkie denary o zygzakowatych płatkach lilii w koronie są fałszerstwami z epoki z racji mniej dbałego wykonania oraz mniejszej zawartości srebra<sup>52</sup>. W ten sposób wykluczył on możliwość powstawania w mennicy monet o niedbałym stemplu czy zaniżonej próbie.

<sup>47</sup> Przez monetę fałszywą rozumiemy tę powstałą poza mennicą oficjalną.

<sup>48</sup> Kubiak 1970, s. 109–110, przyp. 261.

<sup>49</sup> Tamże, s. 160–161.

<sup>50</sup> Paszkiewicz 1996, s. 116–118.

<sup>51</sup> Zawartość srebra w denarach jest śladowa, w dwóch wyraża się w setnych częściach procenta (0,01–0,08), a w jednym nie przekracza 0,25%. Paszkiewicz 2008, s. 152.

<sup>52</sup> Sim 2010, s. 77, przyp. 6, s. 88, tab. II, s. 95. Na s. 77, ryc. 10, wyróżnił autor dwie odmiany płatków lilii, jakie możemy spotkać na omawianych denarach: *c) – łagodne w kształcie falistej linii* oraz *d) zygzakowate*. Z kolei na s. 88 stwierdza on na tych monetach istnienie płatków lilii w dwóch odmianach: łagodnej łukowatej oraz *w kształcie linii falistej*. Sam podział jest niejasny i rodzi nieporozumienia. W odniesieniu do denarów o płatkach lilii w koronie *w kształcie linii falistej* wyraził on przypuszczenie, że mogą to być fałszerstwa.

W analizowanym skarbie z Lublina obawy co do autentyczności dotyczą między innymi kilkunastu denarów X/VII (tabl. 16), szczególnie z uwagi na wyobrażenie korony o zygzakowatych płatkach lili, pozbawionej znaku w dolnym polu bądź ze znakami w formie trójkąta. Czy takie nieudolne przedstawienie mogło powstać w mennicy? Do monet wykonanych w oficjalnym zakładzie należą, jak sądzę, denary A/IV. Ważne tutaj jest to, że na jednym z nich (A/IV/2) występuje taki sam wariant korony, jak na denarach X/VII, przy czym stempel rewersu nosi ślady wyraźnego zużycia i widoczne ubytki. Wszystko to wskazuje, że denary te powstały w tym samym warsztacie, przy czym monety X/VII wykonane zostały później. Zachodzi oczywiście możliwość, że monety X/VII powstały poza mennicą z użyciem stempla czynnego uprzednio w mennicy. Wydaje się to jednak mniej prawdopodobne, gdyż połączenia tego rodzaju stempli nie są wcale odosobnione. W skarbie stwierdziłem jeszcze jeden denar X/VIII o takim wariacie korony, stwarzający wrażenie fałszywego. Awersy o podobnym stylu jak na monetach X/VII spotykamy na denarach X/IX<sup>53</sup>. Tam z kolei zwraca uwagę denar X/IX/2 o wariacie korony typowym dla monet A/IV. Pewne zależności widoczne są także w ułożeniu skrzydeł oraz łap orłów z monet X/VII i X/IX. Nawiązują do nich denary X/X, X/XI i X/XII (tabl. 17–18).

Powrócimy jeszcze do wariantu X/I. Jak już była wcześniej mowa, denary te, przez połączenia przedstawień awersów X/I/1-2, wydają się współczesne monetom grup B, C i E. Naszą uwagę zajmuje jednak wyobrażenie korony na denarze X/I/8. Takie przedstawienie awersu stwierdziłem jeszcze na kilku monetach — na denarze (nr 625) o rysunku orła zbliżonym do monet E/VII i X/I, na pięciu denarach (626–630), którym towarzyszy orzeł podobny do zespołu C/VII oraz na szczególnie niedbałych monetach X/XIII i X/XIV (tabl. 18). Nie można mieć wątpliwości, że denary te łączy ta sama ręka rytownika — czy zatem powstały w tym samym warsztacie? Monety X/XIII i X/XIV same w sobie trudno uznać za wyrób oficjalnej mennicy. Dotyczy to szczególnie denara X/XIV, o wyjątkowo uproszczonym rysunku orła. Monety te odbiegają także pod względem metrologii<sup>54</sup>. Czy staranność w mennicy mogła ulec takiemu spodleniu? Nie można tego wykluczyć. Na dwóch denarach X/I/4 znak w dolnym polu korony został wykonany nie za pomocą puncy, lecz wycięty ryłcem. Takie odstępstwo od techniki mennicznej może sugerować nielegalne pochodzenie tych monet. Niemniej uznanie ich za fałszywe podważa autentyczność grup B, C i E, z którymi wiążą je wyobrażenia na awersie. Warto jeszcze zauważyć, że typowe dla grupy E przedstawienie korony stwierdziliśmy na denarze, który z uwagi na rysunek orła został zakwalifikowany do starannych monet grupy A (A/V/3, tabl. 2). Z kolei na monecie grupy E (E/IV/3) stwierdzono rysunek korony charakterystyczny dla denarów wariantu A/IV. Połączenia z wariantem A/IV rozpoznano jeszcze m.in. na podobnej do grupy E monecie X/XV, na denarach X/XVI, X/XVII (tabl. 19)

<sup>53</sup> Badanie składu pierwiastkowego stopu w denarze X/IX wykazało zaledwie 0,1% srebra.

<sup>54</sup> X/XIII — 0,20 g, 10,3 mm; X/XIV — 0,24 g, 10,5 mm; X/I/8 — 0,34 g, 11,8 mm.

oraz na przywołanym już wcześniej wariacie X/IX/2, czy na już bardziej starannych denarach X/XVIII. Kolejnymi przykładami powiązań są denary X/XIX i X/XX (tabl. 20). Widzimy na nich wariant korony typowy dla grupy B. Na odwrocie pierwszego z nich mamy wyobrażenie orła zbliżone do denarów C/VII, jednak wykonane niestarannie, z nieproporcjonalnie przerośniętymi skrzydłami. Na kolejnym ułożenie szyi i głowy orła zdaje się nawiązywać do grupy B, jednocześnie zwraca tutaj uwagę niedbałe wykonanie łap, zwłaszcza lewej, w białej w tuiów. Z powyższego wynika, że wszystkie te monety łączy miejsce pochodzenia, różnic je może z kolei czas emisji. Znaczna liczba niechlujnie wykonanych denarów mogła powstać właśnie w mennicy, choć wśród nich znajdują się mogą i te fałszerskiej roboty. Przykładem tego mogą być jeszcze denary: X/XXVI, X/XXVIII-X/XXXI (tabl. 22–24). Zespoły te, podobnie jak X/XXXII-X/XXXVIII (tabl. 24–26) nie wykazują już tak rozbudowanych i pewnych połączeń wariantów stempli. Ten sam warsztat łączy denary X/XXXV i X/XXXVI (tabl. 25), między którymi obok stylistycznej zależności rysunku orła stwierdzić można połączenie wariantów awersu X/XXXV/1-X/XXXVI/2

\* \* \*

W skarbie znajdują się i takie monety, które z większym prawdopodobieństwem uznać należy za fałszyfikaty. Określimy je symbolem Y (tabl. 27–29). Zaliczyłem do nich m.in. grupę 17 topornie wykonanych denarów Y/I. Na wielu z nich zachowały się wyraźne pozostałości srebrzenia lub cynowania, a znak w dolnym polu był w stemplu wykonywany jakby rylcem. Denar taki, o analogicznych przedstawieniach awersu i rewersu, znajduje się także w skarbie z Krakowa z ul. Kanoniczej<sup>55</sup>. Miałem możliwość go obejrzeć. Nie zdradza on zawartości srebra. Koronę wykonaną podobnie do Y/I spotykamy jeszcze na wariantach X/XXI-X/XXIV. Zwraca uwagę nieregularna powierzchnia tego wyobrażenia, widoczna na kilku monetach X/XXI-X/XXIII, jakbyśmy mieli do czynienia z denarami wybitymi poprawianymi stemplami<sup>56</sup>. Na wielu stemplach tych monet znak w dolnym polu korony nie został wykonany puncą, lecz wryty. Jak pamiętamy jednak, znak wycinano także na stemplach denarów X/I, powstałych najprawdopodobniej w mennicy krakowskiej. Choć przedstawienie orła na monetach X/XXI-X/XXIV jest niestaranne, trudno jest o jednoznaczną opinię. Na ewidentne fałszerstwo wygląda grupa 18 denarów Y/II o charakterystycznym, nieudolnym rysunku orła, nieregularnej formie i zakłóconych proporcjach, także korony.

Prawdopodobnie poza oficjalną mennicą powstały zespoły monet Y/III, Y/IV. W przypadku ostatnio wymienionego za autentycznością przemawia względnie staranne przedstawienie na awersie i regularny krążek, wyróżniający się na tle większości denarów. Na fałszerstwo wskazuje z kolei przedstawienie orła, które

<sup>55</sup> Fotografia tej monety w: Paszkiewicz 1996, s. 111, il. 55.

<sup>56</sup> Szczególnie jest to widoczne na monecie X/XXI/1.



odbiega stylistycznie od innych, a ponadto zdradza zastosowanie innej techniki w wykonaniu skrzydeł, z użyciem ryłca. Nielegalne pochodzenie zdradzają jeszcze warianty: Y/V, Y/VI oraz 27 innych denarów. Daje nam to w sumie 98 fałszywych monet. Po odliczeniu od całości 293 egzemplarzy nieczytelnych, stanowi to 7,2% monet w skarbie. Przypuszczam, że jest to wynik zaniżony, a pewna część fałszerstw nie została rozpoznana. Połączenia wariantów stempli denarów o różnym stopniu staranności uświadamiają, że zagadnienie to należy traktować bardzo ostrożnie. Do jego rozpracowania konieczne jest przeprowadzenie metodycznych badań składu pierwiastkowego stopu tych monet.

#### PODSUMOWANIE

Wszystko wskazuje na niezasadność klasyfikacji tych monet na podstawie położenia znaku w dolnym polu korony. Pamiętajmy, że propozycja S. Kubiak zyskała akceptację, choć nie została uzasadniona.

Z przeprowadzonych analiz wynika, że początek emisji denarów typu II wyznacza wariant A/0, a po nim powstały kolejne zespoły grupy A i B. Część tych monet należy umieścić w późniejszym okresie działalności mennicy, o czym świadczą wykazane już połączenia wariantów stempli. Dochodziło do nich zapewne na drodze wykorzystania uprzednio używanych tłoków, jak również punc w celu wykonywania wyobrażeń. Kolejnym tego przykładem niech będzie połączenie denara A/XIII/3 z kilkoma monetami wariantu X/XXVII (tabl. 5 i 22). Późniejsza emisja pozostawiła denary o koronach mniej starannych, z zygzakowatymi płatkami lilii, bądź im podobnych. Denary grupy C są na pewno młodsze od grup A i B, i prawdopodobnie starsze od monet kolejnych grup: D i E. Emisję denarów zamyka wariant Z/0, o czym świadczą względy ikonograficzne, poziom wykonania, jak i obecność tych monet w strukturze innych skarbów.

W początkowym okresie mennica krakowska biła monety stemplami względnie starannie wykonanymi, z zachowaniem standardu ikonograficznego, co wyraża się w związku i trwałości wyobrażeń na awersie i rewersie. Późniejsze, mniej staranne emisje: D a szczególnie E, cechuje wyraźnie większa różnorodność połączeń stempli w ramach grup i wariantów. Było to skutkiem wzmożonej produkcji tych monet, nie wolnej od pośpiechu, prawdopodobnie też braku mechanizmów dostatecznej kontroli i towarzyszących temu nadużyć. Pozostałością tego jest, jak sądzę, także kilkadziesiąt innych wariantów.

Krażki znacznej części monet ze skarbu z Lublina formowane były poprzez wycinanie z blachy, prawdopodobnie za pomocą nożyc, na co wskazuje forma ich krawędzi. Dają się jednocześnie wyróżnić warianty opracowane od tej strony wyjątkowo starannie, chodzi tutaj szczególnie o monety A/VII. Może to być jedynie świadectwo dokładności innego warsztatu w mennicy.

Ukryty u progu menniczej działalności Kazimierza Jagiellończyka skarb z Lublina oddaje zły stan denarowego rynku pieniężnego w Królestwie Polskim.



Późniejsze o kilkadziesiąt lat znaleziska rejestrują jedynie ślad tego kryzysu, gdyż — jak przypuszczam — do tego czasu znaczna część podłych denarów, ze znaczną domieszką trudnych do rozpoznania fałszerstw, została wycofana z obiegu.

W dalszych badaniach nad denarami Władysława Warneńczyka warto byłoby poddać podobnej analizie współczesny lubelskiemu skarb ze Ślesina.

Średnia waga arytmetyczna denarów z omawianego skarbu, kwalifikujących się do obliczeń z uwagi na stan zachowania i z wyłączeniem monet uznanych za fałszywe, wynosi 0,34 g, czyli 0,02 g mniej od wartości podanej przez S. Kubiak dla typu II<sup>57</sup>. Średnie wagi arytmetyczne dla poszczególnych grup i wariantów podałem przy zestawieniu monet (s. 21–25). Graficzny rozkład wag denarów grup: A, B, C, E, X oraz fałszywych ilustrują histogramy (s. 26–28), przy których podano również wartość środkową i dominantę<sup>58</sup>.

## WYKAZ MONET

W nawiasach podano numery monet w skarbie. W odniesieniu do denarów Władysława Warneńczyka uwzględniono podział na grupy i warianty oraz wyliczono średnią wagę arytmetyczną monet bez ubytków. Tam, gdzie ilość denarów nie była miarodajna, podano jedynie wagę poszczególnych monet. Średnica uchwycona została w najszerszym miejscu krążka.

### *Polska*

#### **Władysław Jagiello (1386–1434) — 2 egz.**

- (1) półgrosz obcięty do rozmiaru denara, men. Kraków (?), 0,36 g, 10,3 mm
- (2) denar koronny — fałszerstwo z epoki, 0,49 g, 11,6 mm

#### **Władysław Warneńczyk (1434–1444) — 1643 egz.**

denary koronne (1434–1444), men. Kraków

### **Grupa A**

A/0 (3) — 1 egz., 0,34 g, 12,0 mm

A/I (4–31) — 28 egz., waga monet z ubytkami: 0,10, 0,17, 0,18, 0,21, 0,22(2), 0,24, 0,26(2), 0,27, 0,28, 0,30 g; waga monet bez ubytków: 0,19(2), 0,22, 0,23, 0,24, 0,28, 0,30(2), 0,31, 0,32(2), 0,35(3), 0,38, 0,52 g; Ma — 0,30 g, 10,2–12,5 mm

A/II (32–42) — 11 egz., waga monet z ubytkami: 0,23, 0,24, 0,31, 0,32(2) g; waga monet bez ubytków: 0,23, 0,26, 0,27, 0,29, 0,33(2) g; Ma — 0,29 g, 11,2–12,8 mm

<sup>57</sup> Kubiak 1970, s. 101, przyp. 237.

<sup>58</sup> Histogramu nie wykonano dla nielicznych grup D i Z, wartości modalnej nie obliczono dla grupy B.

- A/III (43–49) — 7 egz., waga monet z ubytkami: 0,22, 0,23 g; waga monet bez ubytków: 0,25(2), 0,29, 0,30, 0,34, 0,46 g; Ma — 0,32 g, 11,6–13,0 mm
- A/IV (50–74) — 25 egz., waga monet z ubytkami: 0,16, 0,20, 0,22(3), 0,25(3), 0,26(2), 0,32 g; waga monet bez ubytków: 0,26, 0,29, 0,30(2), 0,31, 0,32, 0,35, 0,36, 0,37, 0,38, 0,40, 0,43, 0,46, 0,52 g; Ma — 0,36 g, 11,2–13,7 mm
- A/V (75–120) — 46 egz., waga monet z ubytkami: 0,14, 0,15, 0,16, 0,18(2), 0,19, 0,22(2), 0,23(2), 0,26, 0,27(2), 0,33, 0,34(2), 0,37 g; waga monet bez ubytków: 0,20, 0,23, 0,24, 0,25(2), 0,28, 0,29(2), 0,30(5), 0,31(2), 0,32, 0,33(2), 0,34, 0,45, 0,37, 0,38, 0,41, 0,43(2), 0,44, 0,46(2), 0,52 g; Ma — 0,33 g, 10,3–14,4 mm
- A/VI (121–124) — 4 egz., waga monet z ubytkami: 0,21 g; waga monet bez ubytków: 0,34, 0,35, 0,36 g; 10,3–11,8 mm
- A/VII (125–136) — 12 egz., waga monet z ubytkami: 0,21, 0,26, 0,29 g; waga monet bez ubytków: 0,26, 0,30(2), 0,33, 0,34, 0,38(2), 0,40, 0,48 g; Ma — 0,34 g, 11,3–12,4 mm
- A/VIII (137–143) — 7 egz., waga monet z ubytkami: 0,10, 0,19 g; waga monet bez ubytków: 0,27, 0,30, 0,31, 0,44(2) g; Ma — 0,35 g, 11,2–11,5 mm
- A/IX (144–157) — 14 egz., waga monet z ubytkami: 0,12, 0,20, 0,21, 0,23, 0,25, 0,26 g; wagi monet bez ubytków: 0,27, 0,28, 0,30(2), 0,34, 0,37(2), 0,46 g; Ma — 0,34 g, 10,6–13,4 mm
- A/X (158–174) — 17 egz., waga monet z ubytkami: 0,16, 0,18, 0,23, 0,24(2) g; waga monet bez ubytków: 0,25, 0,26, 0,31, 0,32, 0,34(2), 0,35(2), 0,36, 0,42, 0,43(2) g; Ma — 0,35 g, 10,9–12,4 mm
- A/XI (175–179) — 5 egz., waga monet z ubytkami: 0,23, 0,28 g; waga monet bez ubytków: 0,31, 0,34, 0,40 g; 11,2–12,5 mm
- A/XII (180–194) — 15 egz., waga monet z ubytkami: 0,14, 0,21, 0,22, 0,23, 0,25, 0,28(2), 0,30 g; waga monet bez ubytków: 0,30, 0,31(2), 0,33, 0,41, 0,50(2) g; Ma — 0,38 g, 11,4–13,6 mm
- A/XIII (195–199) — 5 egz., waga monet z ubytkami: 0,25 g; waga monet bez ubytków: 0,23, 0,26, 0,28, 0,30 g; Ma — 0,27 g, 11,0–12,4 mm
- A/XIV (200–204) — 5 egz., waga monet z ubytkami: 0,30 g; waga monet bez ubytków: 0,36, 0,40, 0,44, 0,47 g; Ma — 0,42 g, 11,5–13,2 mm
- A/XV (205–207) — 3 egz., waga monet z ubytkami: 0,15, 0,23 g; waga monet bez ubytków: 0,35 g; 12,0 mm
- A/XVI (208–210) — 3 egz., waga monet z ubytkami: 0,19, 0,28, 0,29 g; 12 mm
- A/XVII (211–236) — 26 egz., waga monet z ubytkami: 0,17(2), 0,19, 0,20, 0,22(2), 0,23(3), 0,25(2), 0,26, 0,30(2), 0,32, 0,37 g; waga monet bez ubytków: 0,19, 0,23, 0,27, 0,30, 0,33, 0,39, 0,40, 0,42, 0,45, 0,52 g; Ma — 0,35 g, 10,6–13,6 mm
- A/XVIII (237–269) — 33 egz., wagi monet z ubytkami: 0,15, 0,18(2), 0,19, 0,20, 0,22(2), 0,25(2), 0,27, 0,31(2), 0,32, 0,33, 0,34, 0,37, 0,38 g; Ma — 0,34 g, 10,3–12,9 mm
- Razem grupa A: 267 egz. Ma — 0,34 g, 10,2–14,4 mm*

## Grupa B

B/I (270–282) — 13 egz., waga monet z ubytkami: 0,15, 0,16, 0,21(2), 0,23, 0,25, 0,31(2), 0,32 g; waga monet bez ubytków: 0,30, 0,32(3) g; Ma — 0,32 g, 10,3–11,8 mm

B/II (283–293) — 11 egz., waga monet z ubytkami: 0,16, 0,18, 0,19, 0,20, 0,24, 0,28, 0,30 g; waga monet bez ubytków: 0,23, 0,24, 0,31, 0,37 g; Ma — 0,28 g, 11,5–12,7 mm

B/III (294–314) — 21 egz., waga monet z ubytkami: 0,16, 0,21, 0,22(2), 0,24, 0,26(2), 0,27, 0,28, 0,29, 0,31, 0,33 g; waga monet bez ubytków: 0,21, 0,24, 0,27, 0,28, 0,31, 0,33, 0,34(2), 0,35 g; Ma — 0,30 g, 11,0–12,2 mm

B/IV (315–326) — 12 egz., monety z ubytkami: 0,13, 0,16, 0,17, 0,20, 0,29 g; monety bez ubytków: 0,30(2), 0,31, 0,38(3), 0,65 g; Ma — 0,38 g, 11,6–12,9 mm

*Razem grupa B: 57 egz. Ma — 0,32 g, 10,3–12,9 mm*

## Grupa C

C/I (327–377) — 51 egz., waga monet z ubytkami: 0,12, 0,16, 0,19(2), 0,21(2), 0,22(2), 0,25(2), 0,26, 0,28, 0,29(2), 0,30, 0,34 g; waga monet bez ubytków: 0,23(2), 0,25(2), 0,26, 0,27, 0,28, 0,29(2), 0,30(2), 0,31(2), 0,32, 0,33(5), 0,35(5), 0,36, 0,38, 0,39, 0,40, 0,43, 0,45(2), 0,46(2), 0,50, 0,51 g; Ma — 0,34 g, 10,4–12,9 mm

C/II (378–385) — 8 egz., waga monet z ubytkami: 0,19, 0,20, 0,21 g; waga monet bez ubytków: 0,21, 0,23, 0,25, 0,30, 0,31 g; Ma — 0,26 g, 10,9–12,5 mm

C/III (386–392) — 7 egz., waga monet z ubytkami: 0,26 g; waga monet bez ubytków: 0,31, 0,37(2), 0,42, 0,44(2) g; Ma — 0,39 g, 11,0–13,2 mm

C/IV (393–407) — 15 egz., waga monet bez ubytków: 0,19, 0,21, 0,22, 0,27(2) g; waga monet bez ubytków: 0,32, 0,33, 0,34, 0,35(2), 0,36, 0,37, 0,41 g; Ma — 0,35 g, 11,7–13,2 mm

C/V (408–453) — 46 egz., waga monet z ubytkami: 0,16, 0,19, 0,20, 0,21, 0,24, 0,25(2), 0,26, 0,27(2), 0,28, 0,29, 0,30, 0,32 g; waga monet bez ubytków: 0,19, 0,21(2), 0,24(2), 0,25, 0,27(3), 0,28, 0,29, 0,32, 0,33(3), 0,34, 0,35(5), 0,36, 0,37(3), 0,38, 0,40(2), 0,41, 0,49, 0,54, 0,59 g; Ma — 0,34 g, 10,2–12,3 mm

C/VI (454–477) — 24 egz., waga monet z ubytkami: 0,19, 0,21, 0,24, 0,27, 0,28, 0,29, 0,30, 0,31 g; waga monet bez ubytków: 0,21, 0,26, 0,27, 0,28, 0,32, 0,33(3), 0,35(2), 0,37(2), 0,38(2), 0,42, 0,48 g; Ma — 0,34 g, 10,5–12,1 mm

C/VII (478–493) — 16 egz., waga monety z ubytkami: 0,10, 0,22, 0,23, 0,23(2), 0,27 g; waga monet bez ubytków: 0,26, 0,28, 0,30, 0,31, 0,32, 0,34, 0,37, 0,38, 0,39, 0,49 g; Ma — 0,34 g, 10,0–13,0 mm

*Razem grupa C: 167 egz. Ma — 0,34 g, 10,0–13,4 mm*

## Grupa D

D/I (494–506) — 13 egz., waga monet z ubytkami: 0,19(2), 0,22, 0,23, 0,26, 0,35 g; waga monet bez ubytków: 0,22, 0,28, 0,30, 0,32, 0,33, 0,39, 0,40 g; Ma — 0,32 g, 10,8–13,0 mm

D/II (507–513) — 7 egz., waga monet bez ubytków: 0,29, 0,36, 0,37, 0,42, 0,46, 0,47, 0,51 g; Ma — 0,41 g, 11,1–12,4 mm  
*Razem grupa D: 20 egz. Ma — 0,36 g, 10,8–13,0 mm*

### Grupa E

E/I (514–524) — 11 egz., waga monet z ubytkami: 0,19, 0,23, 0,25, 0,27, 0,28 g; waga monet bez ubytków: 0,22, 0,34, 0,35, 0,39, 0,40, 0,41 g; Ma — 0,35 g, 11,4–12,6 mm  
 E/II (525–546) — 22 egz., waga monet z ubytkami: 0,16, 0,23(2), 0,26(2), 0,27, 0,28, 0,30 g; waga monet bez ubytków: 0,19, 0,23, 0,27, 0,29, 0,33(2), 0,34(2), 0,35, 0,36, 0,38, 0,43, 0,51, 0,60 g; Ma — 0,35 g, 11,4–12,9 mm  
 E/III (547–566) — 20 egz., waga monet z ubytkami: 0,17, 0,21, 0,23, 0,27, 0,28, 0,33, 0,34, 0,35, 0,39 g; waga monet bez ubytków: 0,21, 0,23, 0,25, 0,26, 0,29, 0,31, 0,34, 0,36, 0,37, 0,38, 0,46 g; Ma — 0,31 g, 11,0–12,7 mm  
 E/IV (567–580) — 14 egz., waga monet z ubytkami: 0,19, 0,20, 0,26, 0,33, 0,37, 0,38 g; waga monet bez ubytków: 0,22, 0,28, 0,31, 0,35, 0,36, 0,39, 0,43, 0,44 g; Ma — 0,35 g, 11,2–13,0 mm  
 E/V (581–585) — 5 egz., 0,184 (ubytek), 0,210 (ubytek), 0,224, 0,384, 0,411 g, 11,5–13,2 mm  
 E/VI (586–600) — 15 egz., waga monet z ubytkami: 0,19, 0,20, 0,24, 0,27(2), 0,29, 0,31, 0,32 g; waga monet bez ubytków: 0,28, 0,30, 0,32, 0,40(2), 0,43, 0,57 g; Ma — 0,38 g, 10,8–13,5 mm  
 E/VII (601–608) — 8 egz., waga monet z ubytkami: 0,24, 0,31 g; waga monet bez ubytków: 0,20, 0,29, 0,30, 0,34, 0,38, 0,43 g; Ma — 0,32 g, 11,7–13,0 mm  
*Razem grupa E: 95 egz. Ma — 0,34 g, 10,8–13,5 mm*

### Grupa Z

Z/0 (609–613) — 5 egz., 0,162 (2) (ubytek), 0,179 (ubytek), 0,276 (ubytek), 0,475 g, 11,2–12,2 mm  
 Z/I (614, 615) — 2 egz., 0,188 (ubytek), 0,243 g, 11,4–12,4 mm  
 Z/II (616–623) — 8 egz., waga monet z ubytkami: 0,19, 0,21, 0,26, 0,28 g; waga monet bez ubytków: 0,25, 0,26, 0,28, 0,32 g; Ma — 0,28 g, 10,5–11,9 mm  
 Z/III (624) — 1 egz., 0,367 g, 12,2 mm  
*Razem grupa Z: 16 egz. Ma — 0,30 g, 10,5–12,4 mm*

### Grupa X

(625–974), X/I (975–996), X/II (997–1005), X/III (1006), X/IV (1007), X/V (1008–1011), X/VI (1012–1013), X/VII (1014–1030), X/VIII (1031), X/IX (1032–1050), X/X (1051–1079), X/XI (1080–1092), X/XII (1093–1095), X/XIII (1096–1097), X/XIV (1098), X/XV (1099), X/XVI (1100), X/XVII (1101–1102), X/XVIII (1103–1109), X/XIX (1110), X/XX (1111), X/XXI (1112–1118), X/XXII (1119–1124), X/XXIII (1125), X/XXIV (1126), X/XXV (1127–1128), X/XXVI (1129–1135), X/XXVII (1136–1140), X/XXVIII (1141–1146), X/XXIX

(1147–1160), X/XXX (1161–1172), X/XXXI (1173–1174), X/XXXII (1175–1181), X/XXXIII (1182–1196), X/XXXIV (1197–1211), X/XXXV (1212–1220), X/XXXVI (1221–1229), X/XXXVII (1230–1239), X/XXXVIII (1240–1244);

waga monet z ubytkami: 0,11, 0,12, 0,13(2), 0,14(3), 0,15, 0,16(7), 0,17(7), 0,18(8), 0,19(10), 0,20(12), 0,21(16), 0,22(10), 0,23(12), 0,24(14), 0,25(20), 0,26(11), 0,27(13), 0,28(16), 0,29(17), 0,30(10), 0,31(8), 0,32(5), 0,33(3), 0,34(3), 0,35(2), 0,36(2), 0,37, 0,39, 0,43 g;

waga monet bez ubytków: 0,16(2), 0,18(4), 0,19(2), 0,20(3), 0,21(9), 0,22(13), 0,23(8), 0,24(13), 0,25(10), 0,26(12), 0,27(17), 0,28(16), 0,29(28), 0,30(16), 0,31(22), 0,32(19), 0,33(17), 0,34(23), 0,35(21), 0,36(14), 0,37(19), 0,38(16), 0,39(5), 0,40(14), 0,41(9), 0,42(10), 0,43(7), 0,44(10), 0,45(10), 0,46(8), 0,47(8), 0,48(2), 0,49(4), 0,50(5), 0,52(2), 0,53(2), 0,54(2), 0,55, 0,56(2), 0,58, 0,59(2), 0,61, 0,65, 0,66, 0,70, 0,90 g

*Razem grupa X: 630 egz. Ma — 0,34 g, 9,4–14,3 mm*

**Denary słabo czytelne** — (1245–1534, 1535 — połówka w dwóch częściach, 1536 — ułamek, 1537 — 2 ułamki);

waga monet z ubytkami: 0,04, 0,06, 0,07, 0,08(3), 0,09(2), 0,10(6), 0,11(6), 0,12(3), 0,13(6), 0,14(9), 0,15(7), 0,16(7), 0,17(8), 0,18(9), 0,19(11), 0,20(7), 0,21(8), 0,22(6), 0,23(14), 0,24(9), 0,25(6), 0,26(10), 0,27(6), 0,28(9), 0,29(9), 0,30(5), 0,31(3), 0,32(2), 0,33(2), 0,34(3), 0,35, 0,39 g;

waga monet bez ubytków: 0,13, 0,16, 0,17, 0,20(4), 0,21(4), 0,24(5), 0,25(4), 0,26(5), 0,27(4), 0,28(6), 0,29(6), 0,30(7), 0,31(5), 0,32(3), 0,33(6), 0,34(5), 0,35(4), 0,36(8), 0,37(4), 0,38(3), 0,39(5), 0,40(4), 0,41(4), 0,42, 0,43, 0,44, 0,45(3), 0,46, 0,47(2), 0,48, 0,49, 0,57, 0,59 g

*Razem: 293 egz. Ma — 0,33 g, 10,2–15,4 mm*

### **Grupa Y — denary fałszywe**

(1538–1564), Y/I (1565–1591), Y/II (1592–1609), Y/III (1610–1626), Y/IV (1627–1637), Y/V (1638–1641), Y/VI (1642–1645);

waga denarów z ubytkami: 0,14, 0,16, 0,18, 0,19(2), 0,20(2), 0,23(3), 0,24(5), 0,25(6), 0,27(3), 0,28(5), 0,29(4), 0,30(3), 0,31, 0,32 g; waga denarów bez ubytków: 0,16, 0,19, 0,20, 0,21, 0,22(3), 0,23(2), 0,24(2), 0,25(2), 0,28(2), 0,29(3), 0,30(4), 0,31(2), 0,32(2), 0,33(3), 0,34(2), 0,35(3), 0,36(4), 0,37(2), 0,38(2), 0,39, 0,40, 0,41(2), 0,42(2), 0,44, 0,45(3), 0,46(2), 0,47(2), 0,50, 0,57, 0,60 g

*Razem grupa Y: 98 egz. Ma — 0,34 g, 9,8–15,6 mm*

### **Kazimierz Jagiellończyk (1447–1492) — 1 egz.**

(1646) denar koronny, b.r. (1455–1479), men. Kraków, Kub. II/5, 0,255 g, 12,0 mm

### **Moldawia**

#### **Aleksander I Dobry (1400–1432) — 1 egz.**

(1647) półgrosz (1400–1430), men. Suczawa, 0,232 g, 11,7 mm

**Węgry****Zygmunt Luksemburski (1430–1437) — 3 egz.**

(1648) kwarting (1430–1437), men. Nagybánya, 0,307 g, 12,3 mm (między ramionami krzyża litery: n – n)

(1649) kwarting (1430–1437), men. ?, 0,141 g (ubytek)

(1650) kwarting (1430–1437), men. ?, (1430–1437), 0,240 g, 11,0 mm (w miejscu awersu negatyw rewersu)

**Śląsk — Księstwo Opolskie****Bolesław V Wołoszek (1430–1460) — 1 egz.**

halerz m. Głogówek (1436–1438), men. Głogówek — moneta zaginiona

**Monety nieokreślone: 4 egz.**

(1651) — denar jagielloński nieczytelny

(1652) — moneta denarowa nieczytelna

(1653) — ułamek denara

(1654) — ułamek denara

## ZESTAWIENIE WYNIKÓW ANALIZY SKŁADU PIERWIASTKOWEGO STOPU MONET

Analizę składu pierwiastkowego stopu monet przeprowadzono za pomocą spektrometru fluorescencji rentgenowskiej S1 Titan LE (Bruker, Niemcy) przy następujących parametrach: źródło wzbudzenia — lampa Rh, napięcie 50 kV, natężenie 15  $\mu$ A, pomiar w atmosferze powietrza, średnica plamki pomiarowej 5 mm, czas akumulacji widma 60 sekund. Spektrometria XRF jest metodą powierzchniową.

Tabela 3. Podsumowanie wyników

Lp	Opis		Władysław Jagiello (1386–1434), półgrosz obcięty do rozmiarów denara							
			Ag	Cu	Pb	Sn	Sb	As	Ni	Fe
1	-	awers	19,6	78,6	0,6	0,5	0,3	-	0,3	-
	-	rewers	19,4	78,8	0,6	0,4	0,3	-	0,3	-
			Władysław Warneńczyk (1434–1444), denary							
2	A/VII	awers	14,5	83,7	0,9	0,1	0,3	0,2	0,1	0,1
		rewers	17,3	80,6	1,2	0,1	0,3	0,2	0,1	0,1
3	A/XVIII	awers	2,2	96,0	0,9	0,1	0,3	0,2	0,2	0,1
		rewers	2,1	96,7	0,3	0,2	0,3	0,2	0,1	0,1
4	C/IV	awers	2,1	96,8	0,6	0,1	0,2	0,1	0,2	0,1
		rewers	2,0	96,8	0,6	0,1	0,2	0,1	0,2	0,1

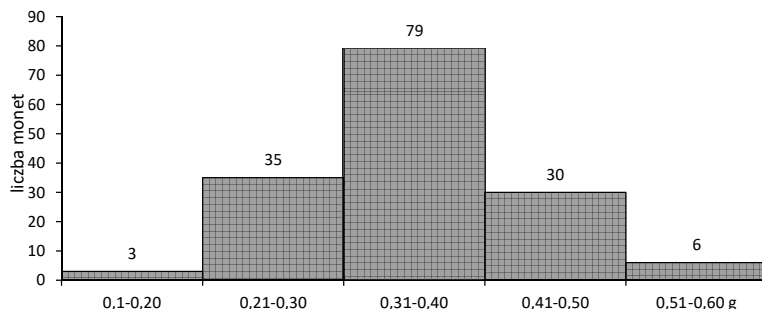
Lp	Opis	Ag	Cu	Pb	Sn	Sb	As	Ni	Fe	
5	E/I	awers	2,2	95,5	1,1	0,1	0,3	0,4	0,3	0,1
		rewers	2,2	94,7	2,0	0,1	0,2	0,4	0,3	0,1
6	Z/0	awers	18,9	78,4	1,4	0,4	0,3	-	0,3	-
		rewers	13,3	85,1	0,8	0,1	0,3	0,2	0,1	0,1
7	Z/0	awers	22,4	75,5	0,7	0,5	0,2	-	0,2	-
		rewers	21,5	76,3	0,7	0,6	0,2	-	0,3	-
8	X/IX	awers	0,1	98,7	0,3	-	0,5	0,2	0,1	0,2
		rewers	0,1	98,6	0,4	-	0,5	0,2	0,1	0,1
9	Y (1538)	awers	0,1	98,8	0,5	0,1	0,2	0,1	0,2	0,1
		rewers	0,1	99,0	0,4	0,1	0,1	0,1	0,1	0,1
10	Y (1541)	awers	4,8	94,1	0,3	0,1	0,2	0,2	0,1	0,3
		rewers	4,7	94,2	0,4	-	0,2	0,1	0,1	0,2

Błąd względny powyższych wyników wynosi:

Zawartość pierwiastka	Błąd
>80%	2%
10–80%	10–15%
<10%	30%

Analizy monet dokonano w Laboratorium Analiz i Nieniszczących Badań Obiektów Zabytkowych Muzeum Narodowego w Krakowie. Opracowanie przygotował dr Julio M. del Hoyo-Meléndez.

### WYKRESY

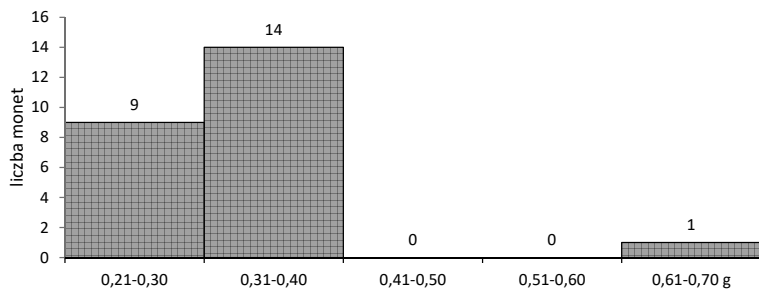


Wykres 1. Histogram wagi denarów typu II, grupy A

Ma - 0,34 g Me - 0,33 g Mo - 0,30 g

po dodaniu 5% na zużycie:

Ma - 0,35 g Me - 0,34 g Mo - 0,32 g

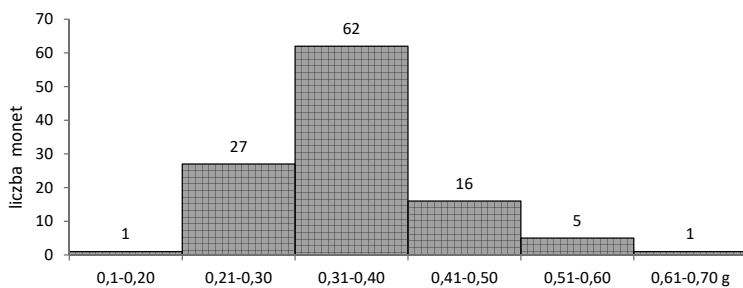


**Wykres 2. Histogram wagi denarów typu II, grupy B**

Ma - 0,32 g    Me - 0,32 g

po dodaniu 5% na zużycie:

Ma - 0,34 g    Me - 0,33 g

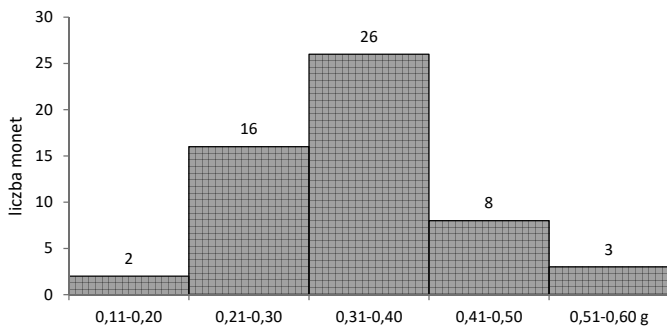


**Wykres 3. Histogram wagi denarów typu II, grupy C**

Ma - 0,34 g    Me - 0,34 g    Mo - 0,35 g

po dodaniu 5% na zużycie:

Ma - 0,36 g    Me - 0,35 g    Mo - 0,37 g



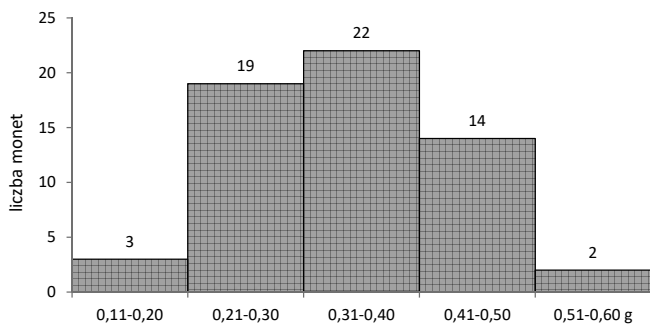
**Wykres 4. Histogram wagi denarów typu II, grupy E**

Ma - 0,34g    Me - 0,34g    Mo - 0,34g

po dodaniu 5% na zużycie:

Ma - 0,36g    Me - 0,36g    Mo - 0,36g



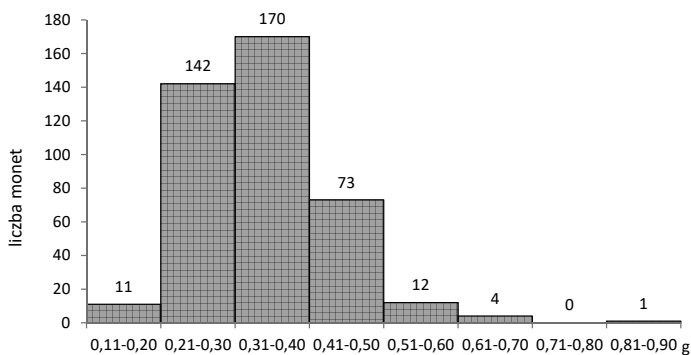


**Wykres 5. Histogram wagi fałszywych denarów typu II**

Ma - 0,34 g    Me - 0,34 g    Mo - 0,30 g; 0,36 g

po dodaniu 5 % na zużycie:

Ma - 0,36 g    Me - 0,36 g    Mo - 0,32 g



**Wykres 6. Histogram wagi denarów typu II, grupy X**

Ma - 0,34 g    Me - 0,33 g    Mo - 0,29 g

po dodaniu 5 % na zużycie:

Ma - 0,36 g    Me - 0,35 g    Mo - 0,31 g

## WYKAZ SKRÓTÓW

- Kub. — S. Kubiak, *Monety pierwszych Jagiellonów (1386–1444)*, Wrocław–Warszawa–Kraków 1970
- ML — Muzeum Lubelskie w Lublinie
- Ma — średnia arytmetyczna
- Me — medialna
- Mo — modalna
- WUOZ — Wojewódzki Urząd Ochrony Zabytków

## BIBLIOGRAFIA

## Archiwum ML

- 1981 Załącznik nr 2 do protokołu z komisyjnego przekazania monet znalezionych w trakcie badań i nadzorów archeologicznych na Starym Mieście w Lublinie w 1981 roku.
- 1986 Protokół ze skontrum w Gabinetzie Numizmatycznym.
- 1997 Protokół ze skontrum w Gabinetzie Numizmatycznym.

## Butent-Stefaniak B., Baran E.

- 2003 *Wrocław, ul. Kazimierza Wielkiego. Skarb denarów jagiellońskich z XV w.*, WN, XLVII, 2003, z. 2, s. 217–218.

## Dylewski A.

- 2011 *Historia pieniądza na ziemiach polskich*, Warszawa 2011.

## Huszár L.

- 1979 *Münzkatalog Ungarn von 1000 bis heute*, München 1979.

## Iżycka W.

- 2011 *Skarb monet jagiellońskich z XV wieku z Nowosiółek (pow. chełmski)*, WN, LV, 2011, z. 1–2, s. 165–182.

## Kiełb Z.

- 2008 *Nieznany skarb denarów jagiellońskich z Lublina*, Lubelskie Wiadomości Numizmatyczne, XIV, 2008, s. 84–97.

## Kiersnowski R.

- 1964 *Wstęp do numizmatyki polskiej wieków średnich*, Warszawa 1964.

## Kopicki E.

- 1995 *Ilustrowany skorowidz pieniędzy polskich i z polską związanych. Część 1*, Warszawa 1995.

## Kubiak S.

- 1970 *Monety pierwszych Jagiellonów (1386–1444)*, Wrocław–Warszawa–Kraków 1970.
- 1971a *Skarb z XV w. z Wodzisławia, pow. Jędrzejów*, WN, XV, 1971, z. 2, s. 93–97.
- 1971b *Skarb z XV w. z Kościelnej Wsi, pow. Kalisz*, WN, XV, 1971, z. 3, s. 160–170.
- 1972a *Skarb z początku XVI w. z Częstochowy*, WN, XVI, 1972, z. 2, 119–122.
- 1972b *Skarb z XV wieku z Mstowa, pow. Częstochowa*, WN, XVI, 1972, z. 3, s. 169–174.
- 1973a *Skarb z XV w. z Czernej, pow. Chrzanów*, WN, XVII, 1973, z. 1, s. 47–49.
- 1973b *Skarb z przełomu XV/XVI (?) wieku z Młotkowic, pow. Końskie*, WN, XVII, 1973, z. 2, s. 82–86.

## Kubiak S. (przy współudziale B. Paszkiewicza)

- 1998 *Znaleziska monet z lat 1146–1500 z terenu Polski. Inwentarz*, Poznań 1998.

Lameńska E.

1976 *Kamienica Rynek 17 i Trybunalska 6*, Lublin. Archiwum WUOZ sygn. 727.

Męclewska M., Mikołajczyk A.

1983 *Skarby monet z lat 1500–1649 na obszarze PRL. Inwentarz*, Warszawa 1983.

Mikołajczyk A.

1994 *Leksykon numizmatyczny*, Warszawa–Łódź 1994.

Natkaniec-Frasiowa J.

1989 *Denary koronne Władysława Warneńczyka znalezione na Wawelu*, WN, XXXIII, 1989, z. 1–4, s. 53–57.

Paszkiwicz B.

1996 *Dwa skarby denarów jagiellońskich z Krakowa*, Notae Numismatae/Zapiski Numizmatyczne, T. I, 1996, s. 107–128.

2000 *Pieniądz górnośląski w średniowieczu*, Lublin.

2008 *Coins from archaeological investigation of the Romsberg castle in Mount Gromnik (Rummelsberg), 2005–2008*, [w:] *Mount Gromnik (Rummelsberg). From the History of Settlement and Management*, ed. K. Jaworski, A. Pankiewicz, Wrocław 2008, s. 143–156.

2010 *Monety z kościoła św. Mikołaja w Gieczu*, Lednica 2010.

2012 *Podobna jest moneta nasza do urodnej panny. Mała historia pieniądza polskiego. Katalog 50. aukcji Warszawskiego Centrum Numizmatycznego*, Warszawa 2012.

Pietroń B.

1990 *Skarb denarów z XV w. ze Ślesina pod Naklem*, WN, XXXIV, 1990, z. 1–2, s. 30–38.

Piekosiński F.

1878 *O monecie i stopie menniczej w Polsce w XIV i XV wieku*, Kraków 1878.

Rozwałka A.

1985 *Dokumentacja z nadzorów archeologicznych w bloku XI*, Lublin. Archiwum WUOZ sygn. 969.

Sim J.

2010 *Denary pierwszych Jagiellonów*, Lubelskie Wiadomości Numizmatyczne, XVI, 2010, s. 72–95.

Wojtulewicz H.

1984 *Skarby numizmatyczne Starego Miasta w Lublinie*, Lublin 1984.

## NEW CRITERIA FOR CLASSIFYING VLADISLAUS OF VARNA'S DENARS IN LIGHT OF THE LUBLIN HOARD (1981)

(Summary)

The hoard, concealed in Lublin's historical centre in 1455, initially amounted to 1685 coins and contained mostly denars attributed to the reign of Vladislaus III of Varna (1434–1444). Credit for distinguishing the king's issue from anonymous 15<sup>th</sup>-century Jagiellonian denars must be given to Stanisława Kubiak. In her 1970 work entitled *Coins of the First Jagiellonians (1386–1444)*, the author proved that Vladislaus of Varna's denars' characteristic feature is the joined upper and lower petals of the crown lily and graphic details resembling baseless triangles placed in its lower parts. The analysis of the details enabled the author to establish four basic types of coins, whose order determined the relative chronology of the denars. Kubiak's findings gained wide acceptance and are still the criterion for classifying the coins in question.

While the attribution of the denars, with joined lily petals in the crown, to the reign of Vladislaus of Varna did not raise doubt, there were some questions as to the way the coins were assigned to their types. It was noticed that a significant proportion of the denars shared the features of two or more types and could not easily be classified as accidental variants. I was unable to find any justification for the adopted classification system, and Kubiak herself did not provide it. Thus, the question of proper classification of the coins became a matter requiring reconsideration.

The analysis of the crown and the eagle did not result in the distinction of one classification criterion. What was observed though, was the occurrence of groups of coins with strikingly similar representations on the obverse or reverse. This suggested that the denars displaying stylistic affinity shared not only the place but also the time of production.

The coins were first divided according to the variants of the reverse dies, which produced dozens of categories, often individual and difficult to relate to each other on the basis of any existing similarities. It was also observed that a considerable number of the coins formed shorter or longer series, based upon a stylistic similarity between various representations of the eagle. Then the similar variants of the reverses were grouped according to their stylistic relationships. The next step was to differentiate the types of the crown and combine them with the reverse categories, which led to obtaining new classification groups, for example A/I/1, where the symbols refer to the group/eagle's variant/crown's variant. There were six basic groups: A, B, C, D, E, Z, and, additionally, complex X, the latter containing several dozen different reverse variants, usually difficult to relate to the others. There was also the Y group for coins considered to be counterfeit. The categorisation is illustrated in tables 1–30 included in the article. The information enables one to notice how each group and eagle variant is related to one, prevailing version of the crown. While comparing the dominant crown version to any other, we may observe similarities rather than striking differences.

It was established that the initial issue of King Vladislaus's denars was that which featured an eagle with a massive body, long tail, and widely spread wings with the feathers not reaching the line of the claws (A/0). Such a representation is present on the denar marked Kub. I/27. The representations co-occur with crowns with linked lily petals, typical of the denars we are interested in, and were also found in the hoard from Kościelna

Wieś. The massive beak, wide-stretching wings, and short feathers can also be seen on Vladislaus II Jagiełło's denars (1386–1434).

Analyses of the links between various die variants showed that the A/0 denars were followed by further A and B groups. The subsequent group was group C, followed by much less carefully produced denars from groups D and E. It was also established that the issue was closed by the coins from the Z/0 group, which featured representations of the eagle similar to those on Casimir IV Jagiellon's coins (Kub. III/1 and III/2); this eagle had shorter feathers that did not reach the claws, a long tail, legs marked with a thinner line, and three claws. The Z/0 group is a point of reference for the Z/I-Z/III group of coins, which seems to indicate their chronological dependence. The crowns from group Z are similar in terms of the coinage technique and style.

Almost none of the denars from the Lublin hoard shows significant silver content. The only exceptions are two coins from group A/VII and the denars from the Z/0 group. The metal content analysis of a few selected items demonstrated that the amount of silver in denars which, based on their look, could be considered copper coins and were classified as products of the official mint, fluctuated around 2%. In the coins whose appearance revealed the presence of silver, the amount of the metal ranged between 13% and 22%.

In hoards younger than the Lublin find — hidden during the second half of the 15<sup>th</sup> century — denars showing no silver content became rare. This concerns especially groups C, D, E, and X. It is probable that such coins were withdrawn from circulation in the initial stage of Casimir IV Jagiellon's mint activity with a view to regulating the coin market in connection with introducing new issues. There is also a possibility that the denars with the small percentage of silver were products of unofficial mints. This, however, would have resulted in such coins being dispersed among the products of legal facilities while, in all probability, the coins from the Lublin hoard come from one mint. It should also be noted that the same structure of groups and variants can be found in the 2300-coin hoard from Ślesin in the Kuyavian-Pomeranian Voivodeship, also dated with the denars Kub. II/5.

As previously mentioned, group Y contained coins deemed to be counterfeit. There were 98 such examples, which amounted to 7.2% of the entire hoard — after excluding 293 illegible coins. The number is probably underestimated. The determination of this exact number will require a methodical analysis of the alloy content.

Adres autora / The author's address:

Tomasz Markiewicz

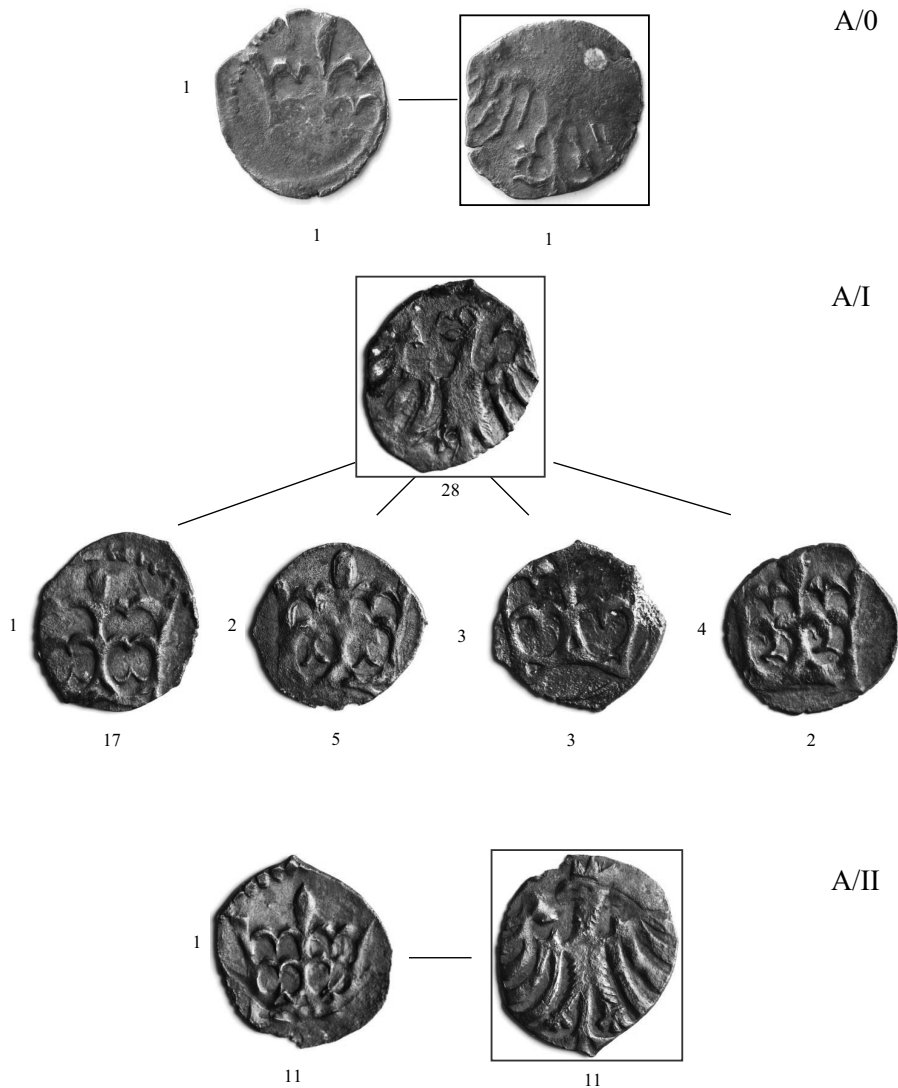
Muzeum Lubelskie

ul. Zamkowa 9, 20-117 Lublin

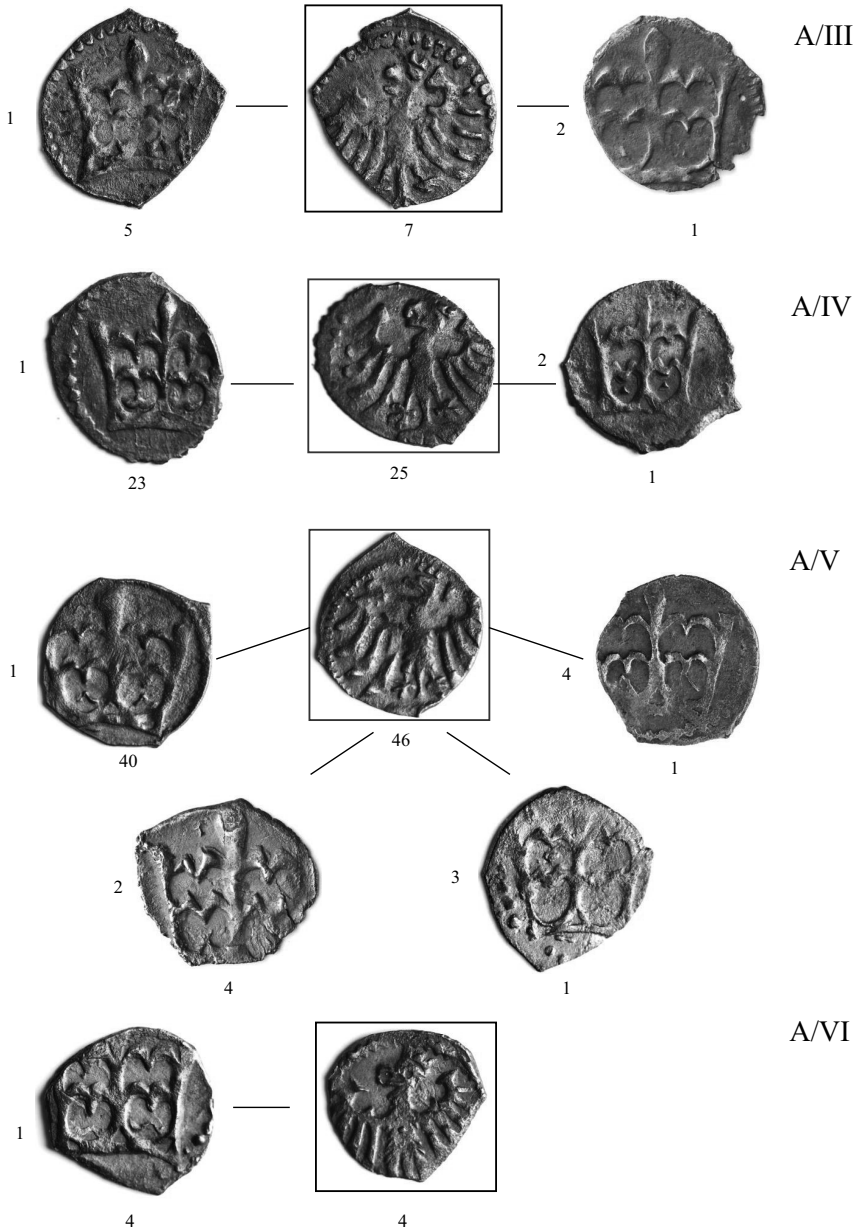
t.markiewicz@muzeumlubelskie.pl

# SKARB DENARÓW JAGIELLOŃSKICH Z LUBLINA - TABLICE

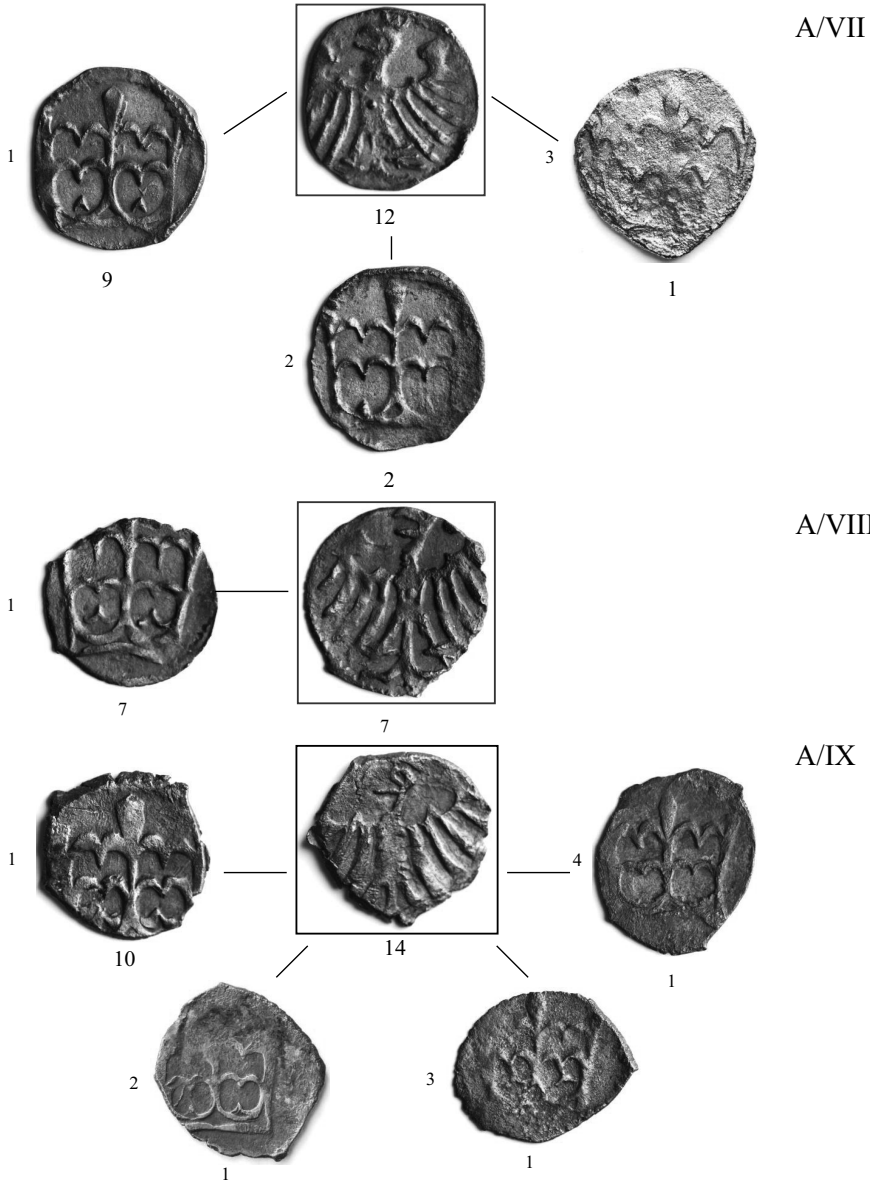
## Tablica 1 Grupa A



Tablica 2

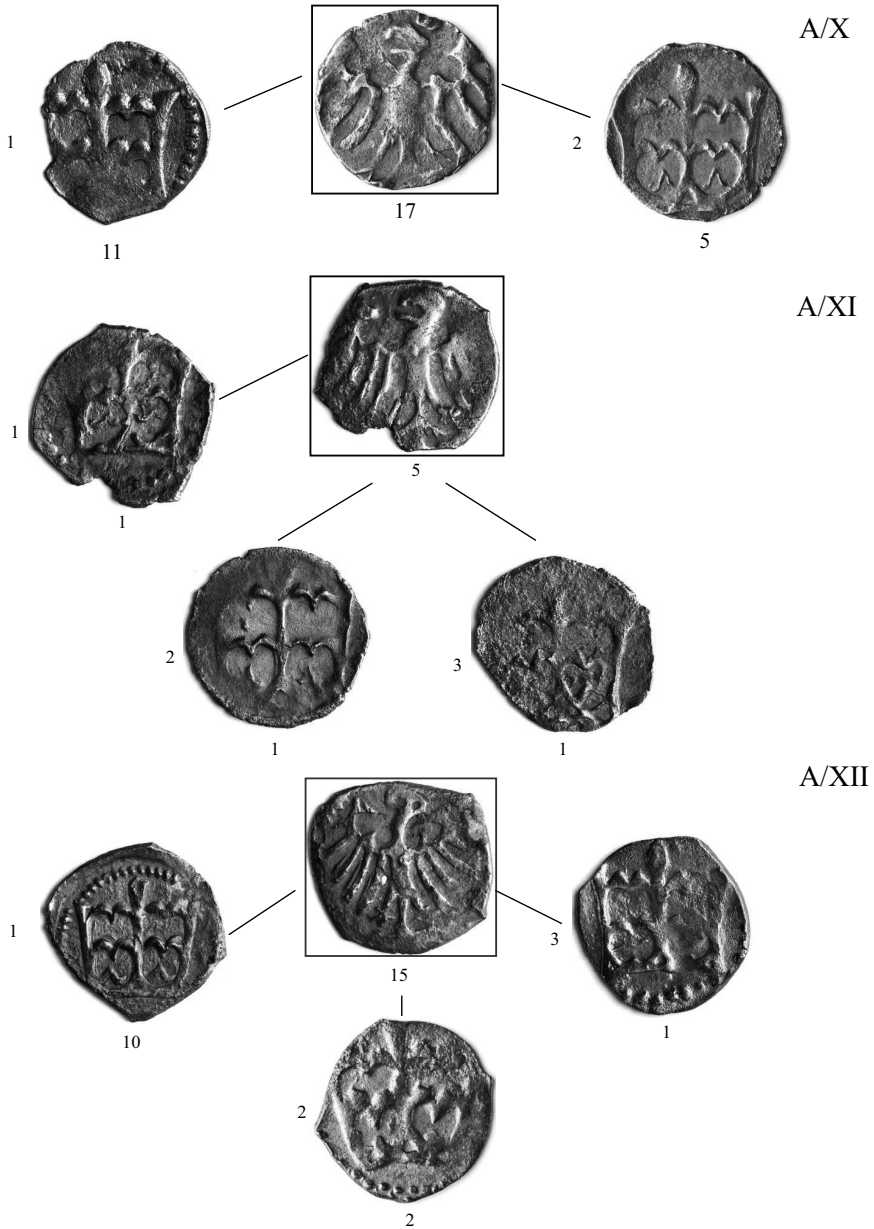


Tablica 3

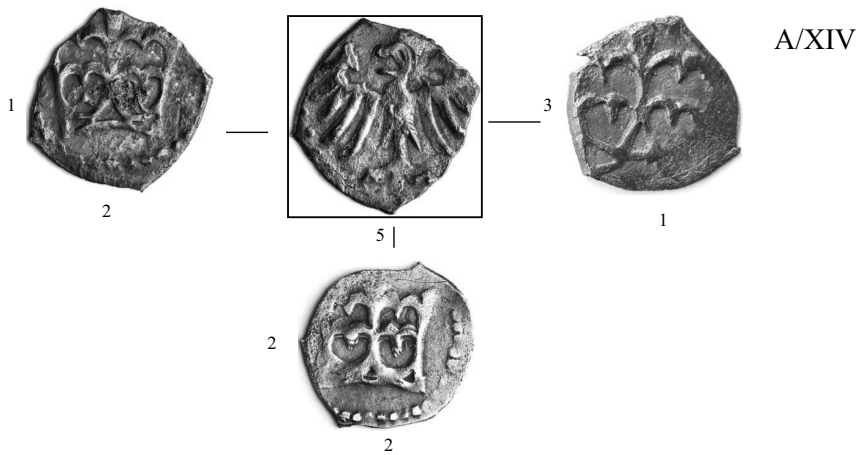
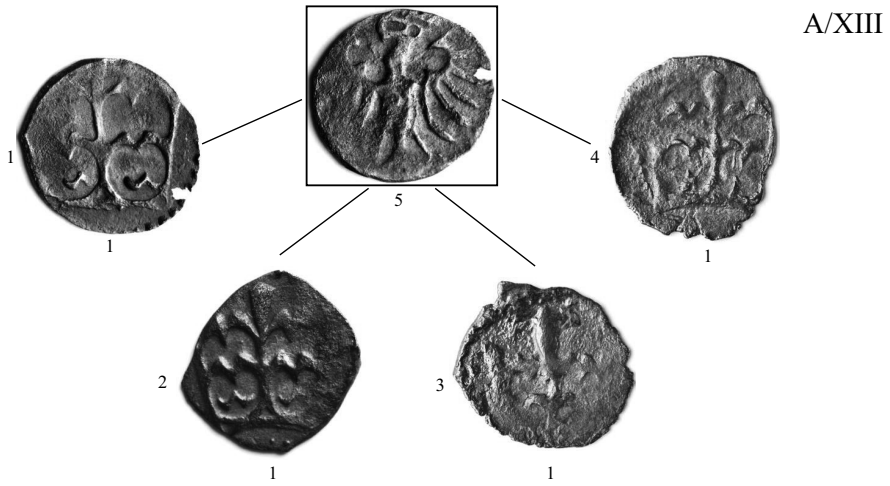




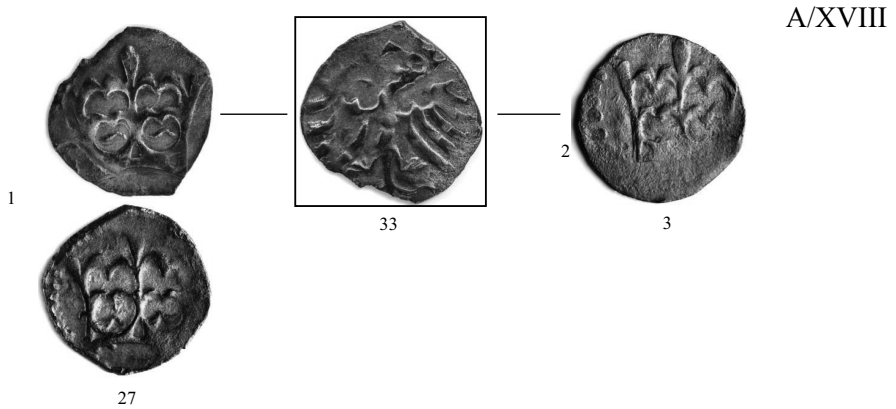
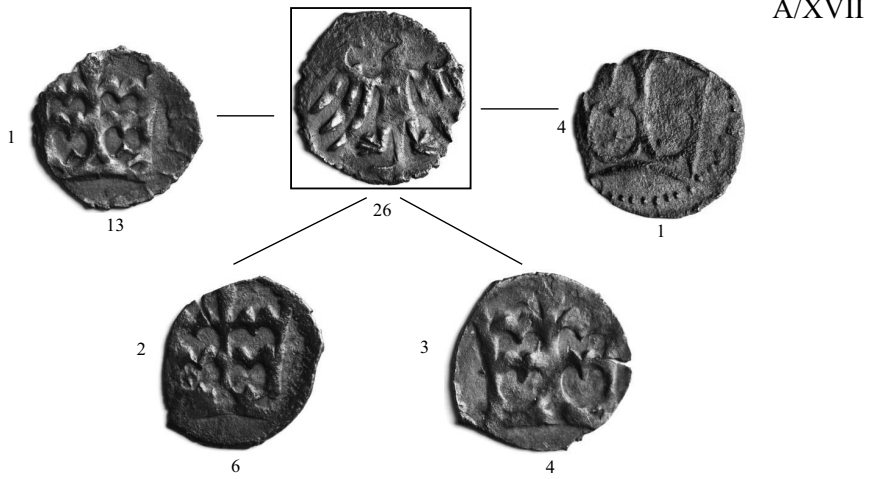
Tablica 4



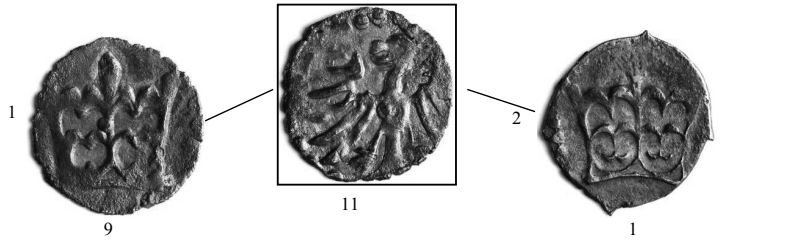
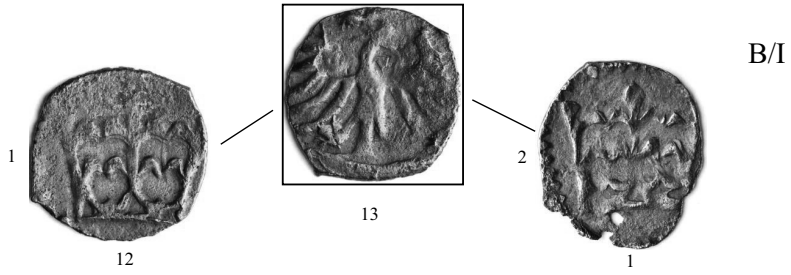
Tablica 5



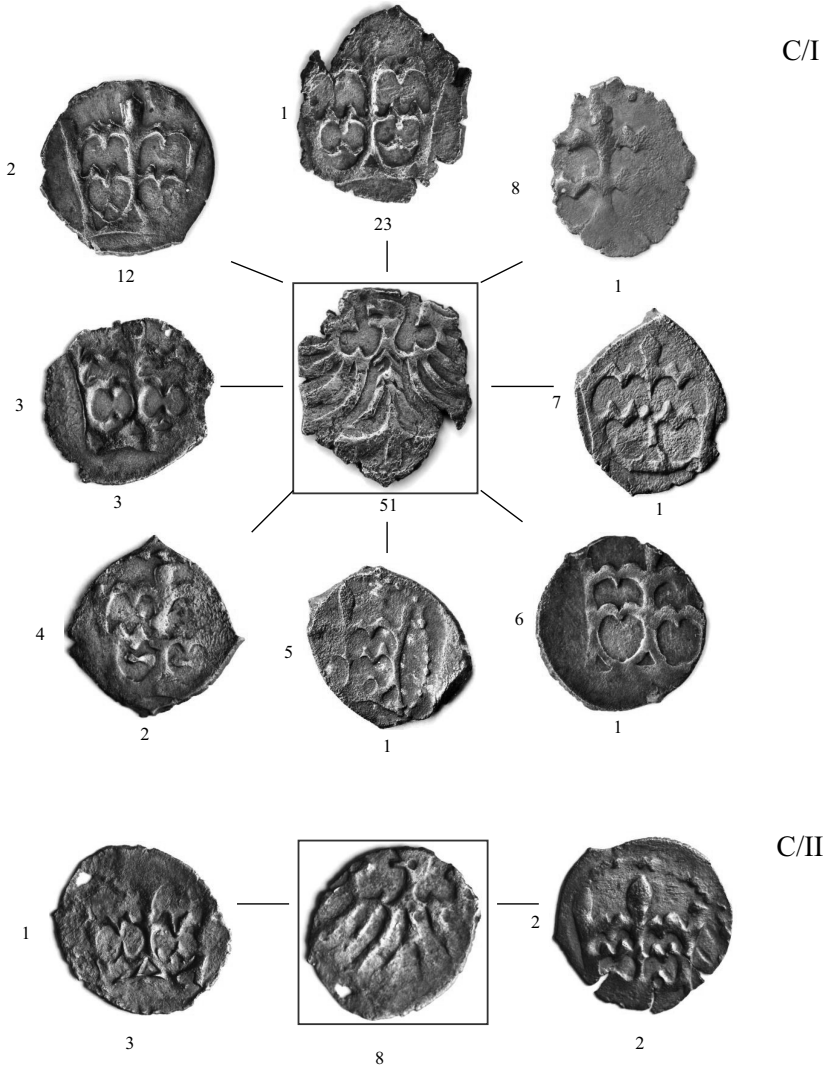
Tablica 6



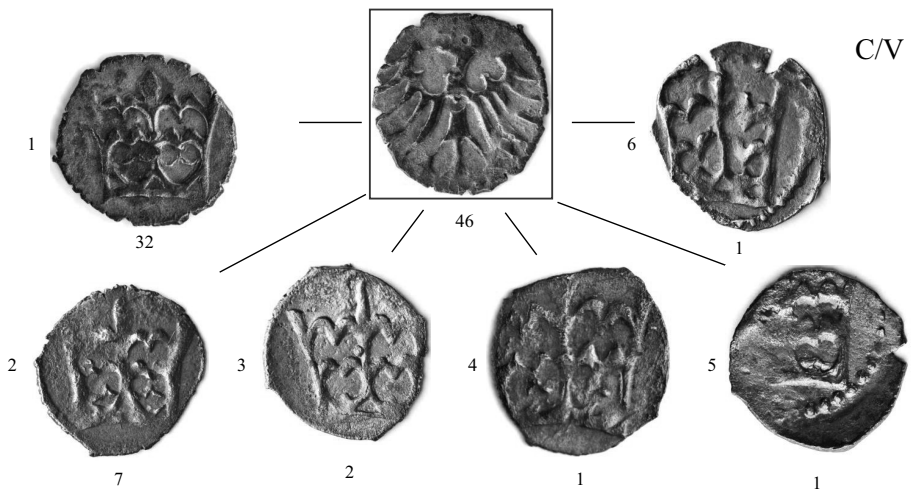
Tablica 7  
Grupa B



Tablica 8  
Grupa C

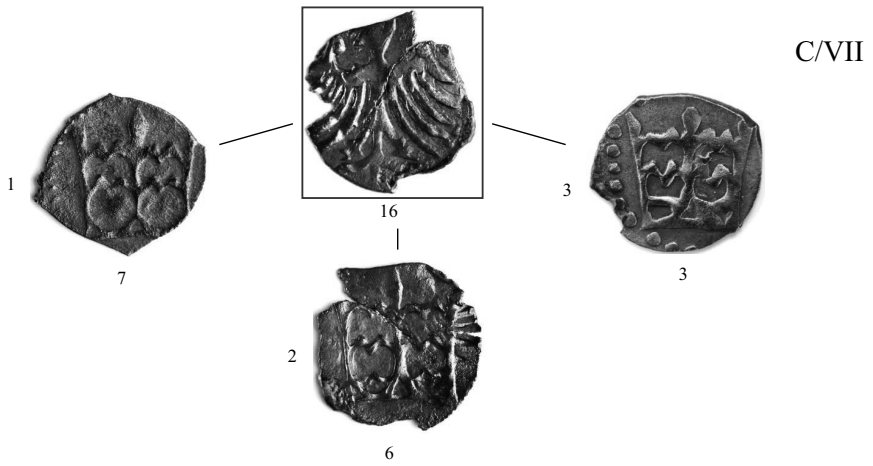
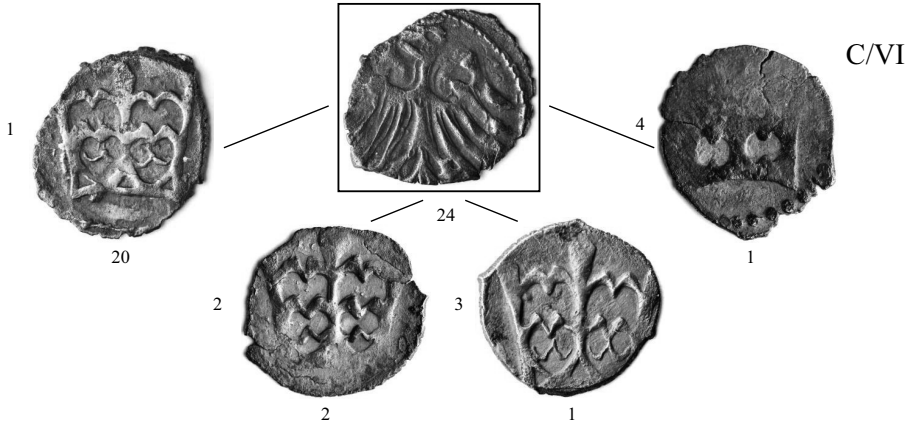


Tablica 9





Tablica 10

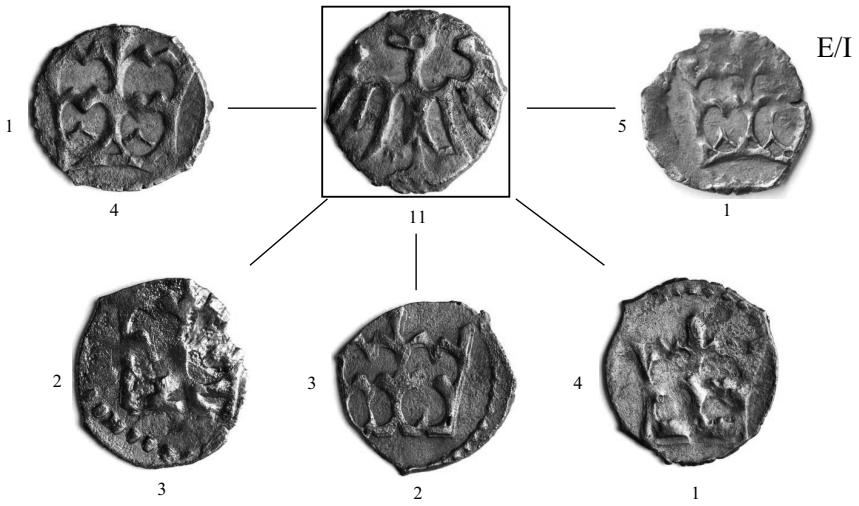




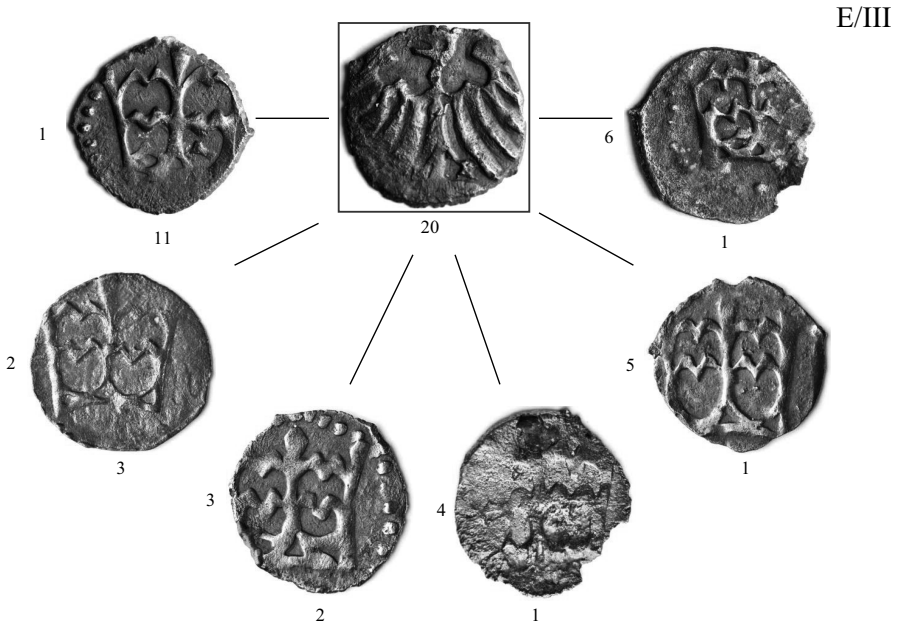
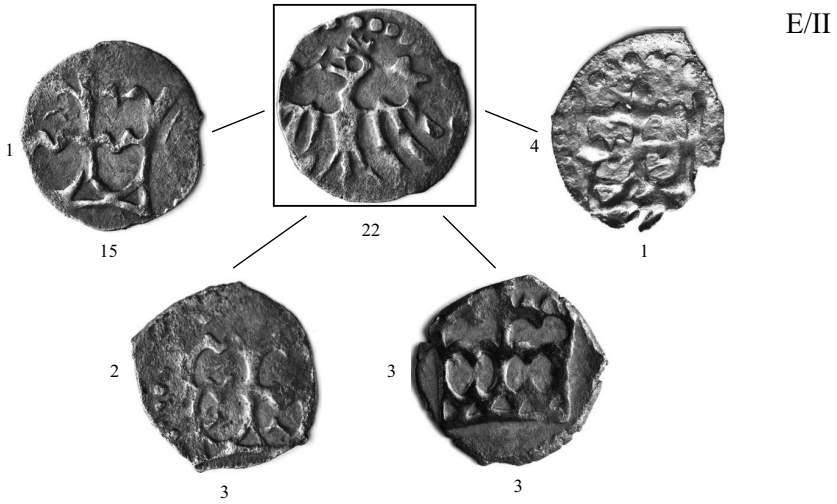
Tablica 11  
Grupa D



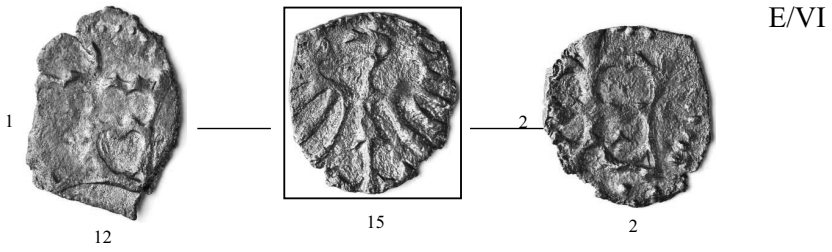
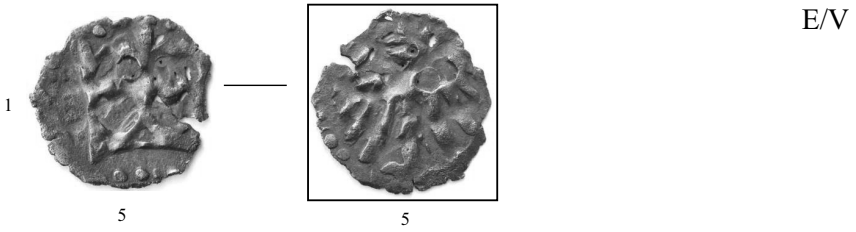
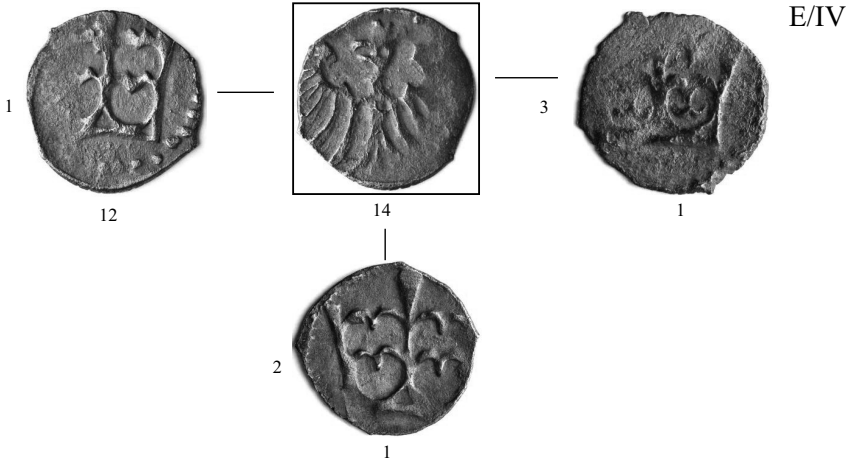
Grupa E



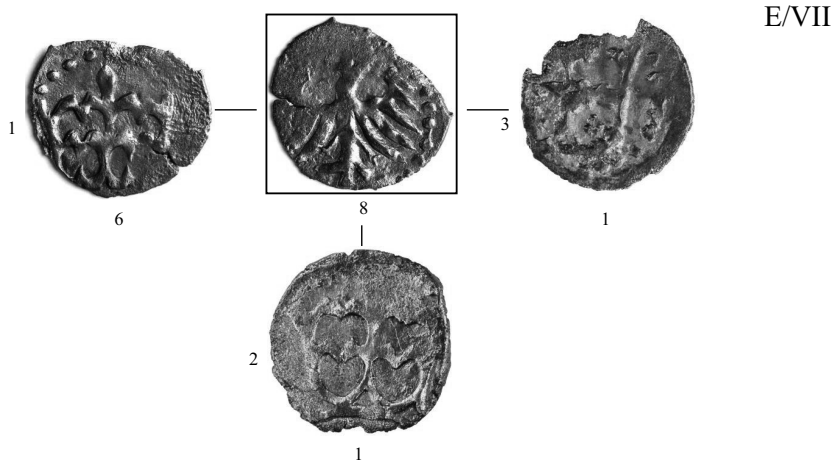
Tablica 12



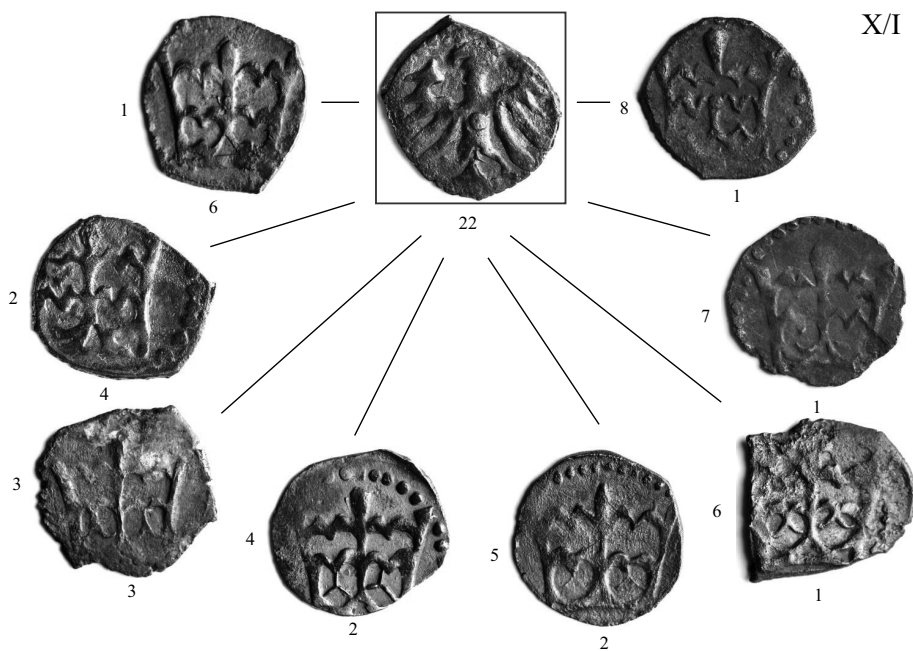
Tablica 13



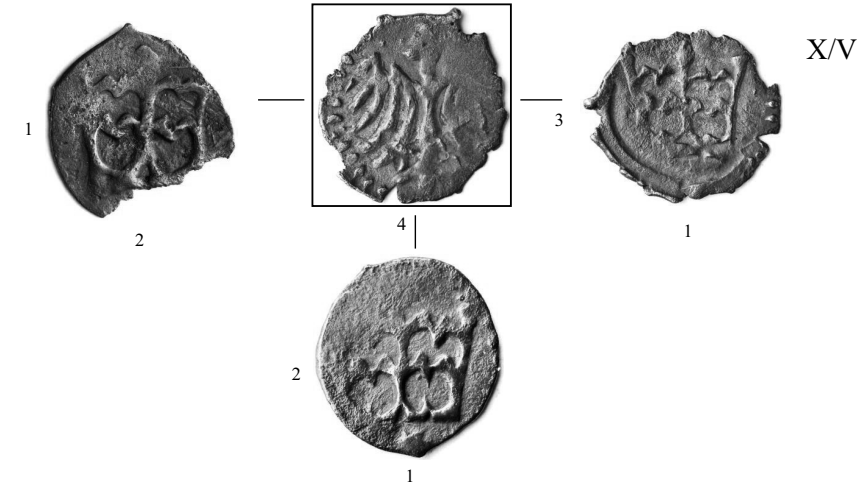
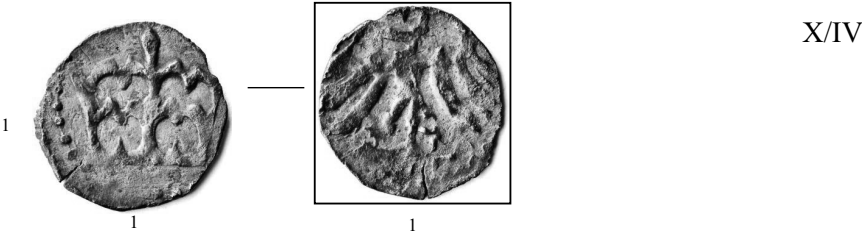
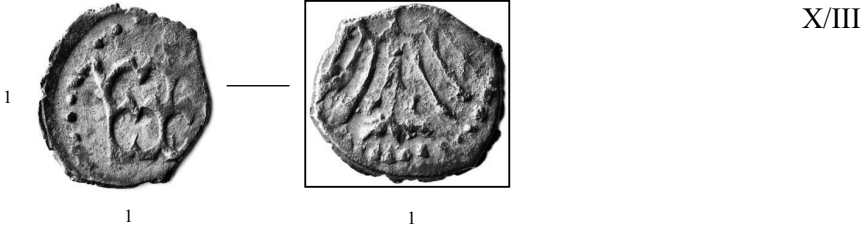
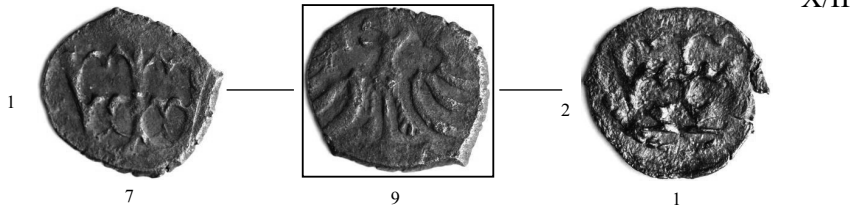
Tablica 14



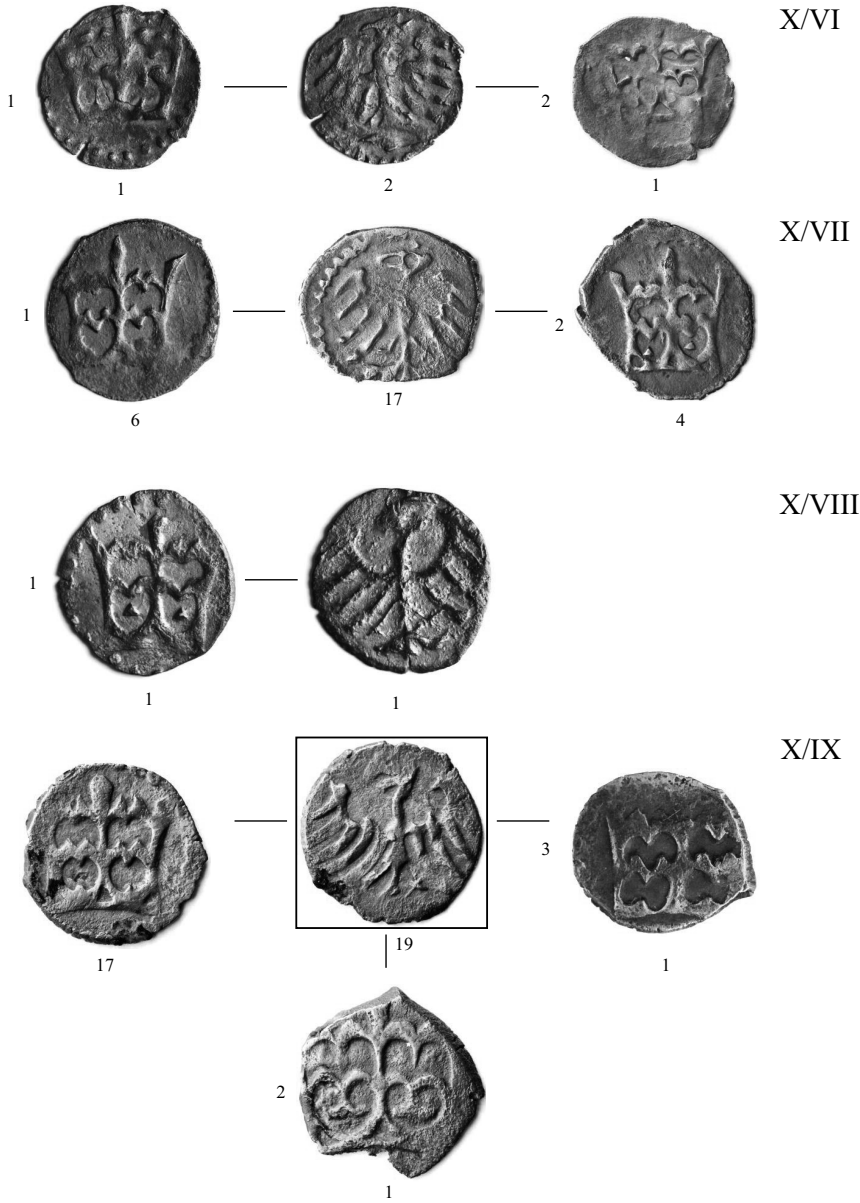
Grupa X



Tablica 15

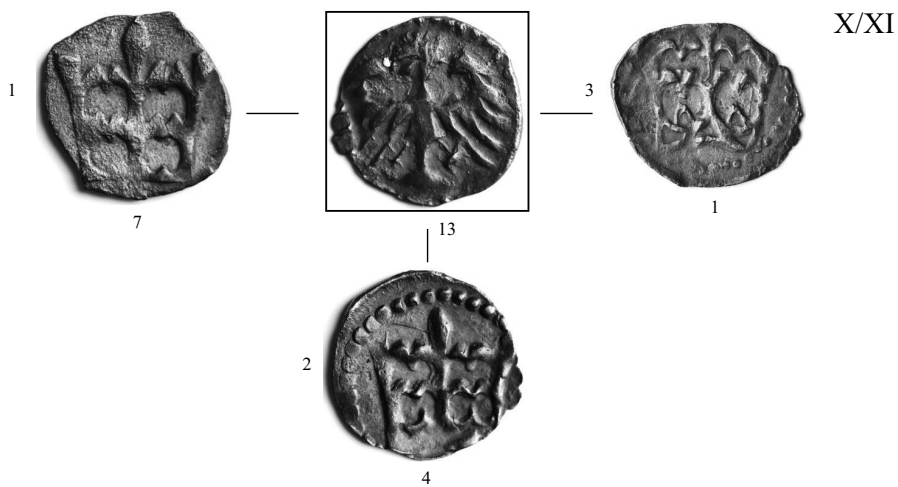
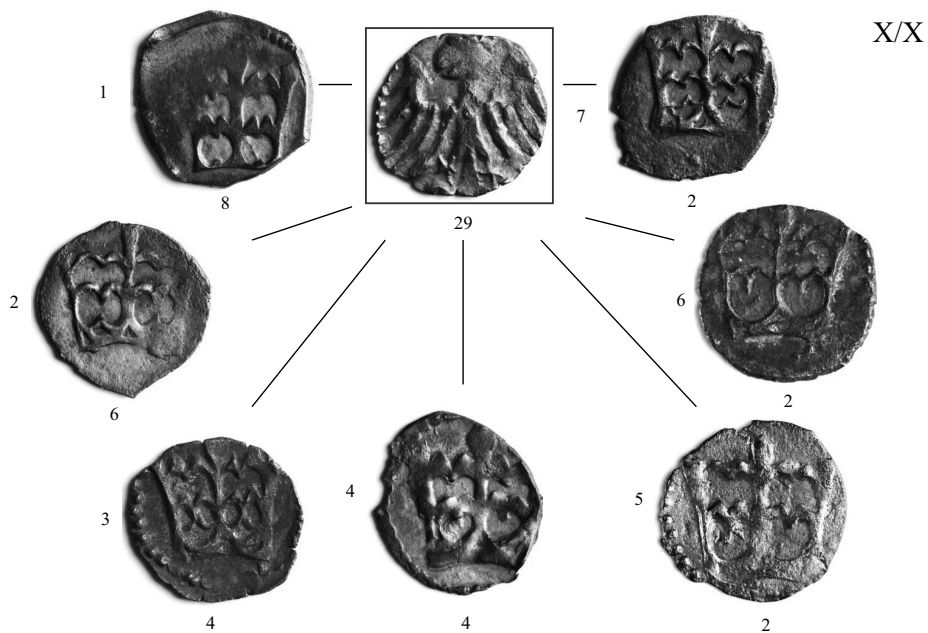


Tablica 16



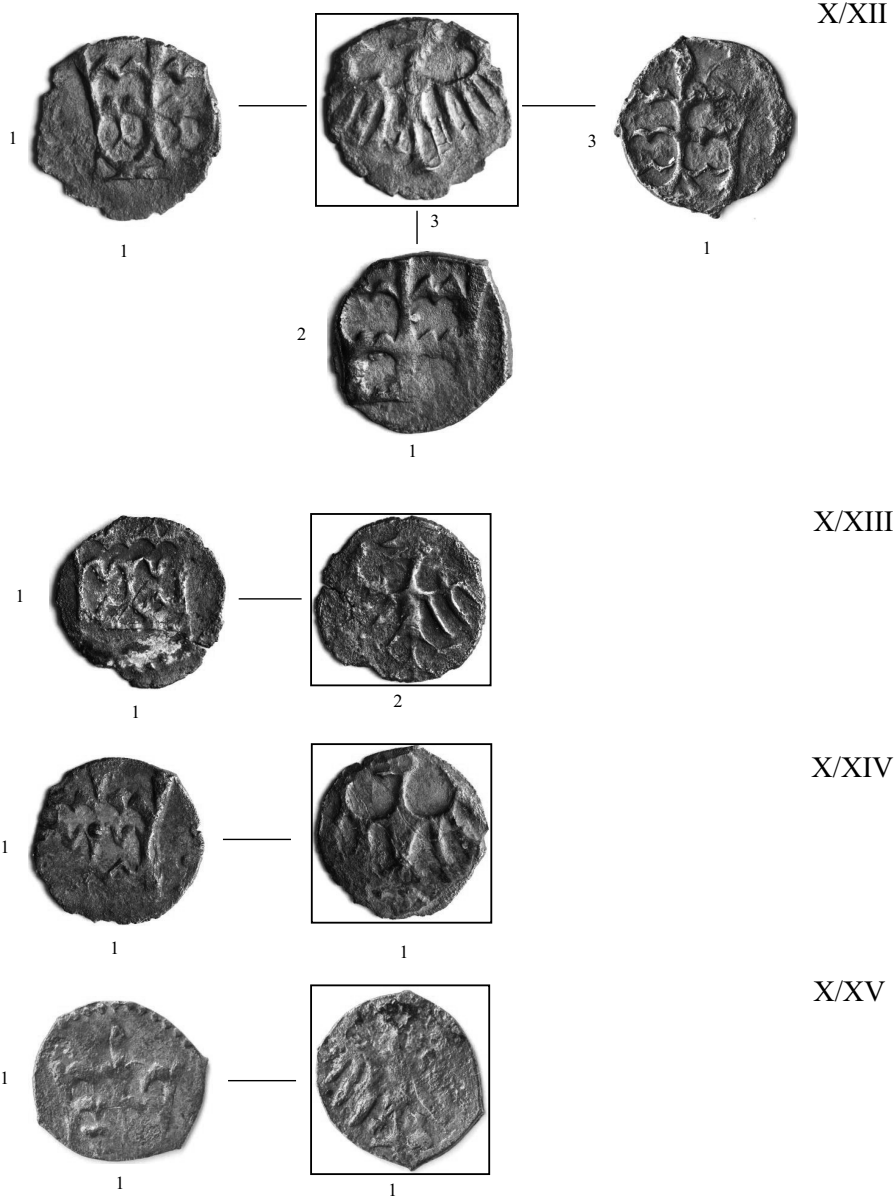


Tablica 17

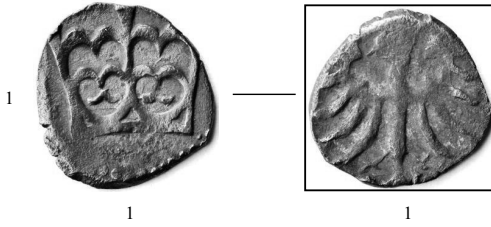




Tablica 18



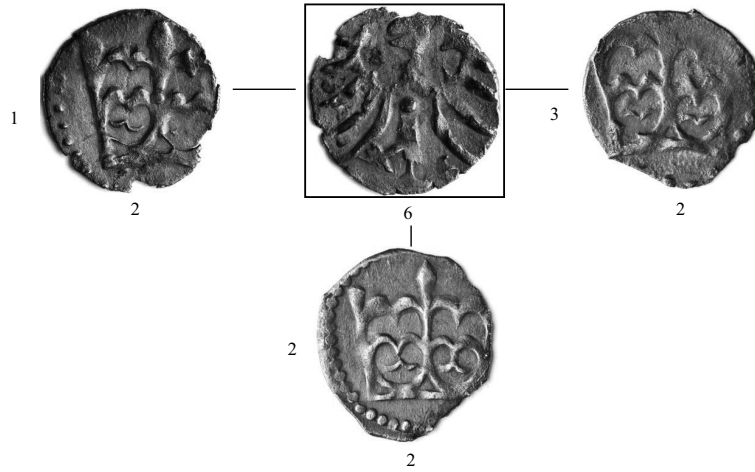
Tablica 19



X/XVI

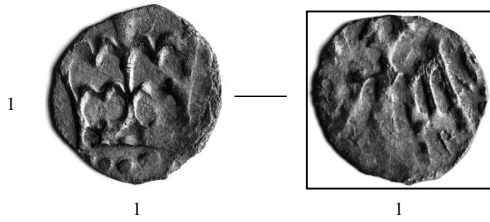


X/XVII

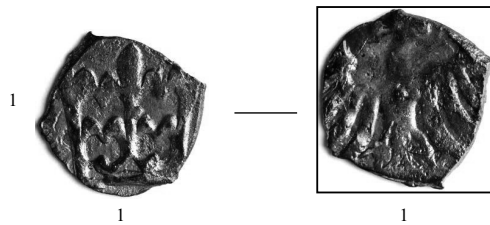


X/XVIII

Tablica 20



X/XIX



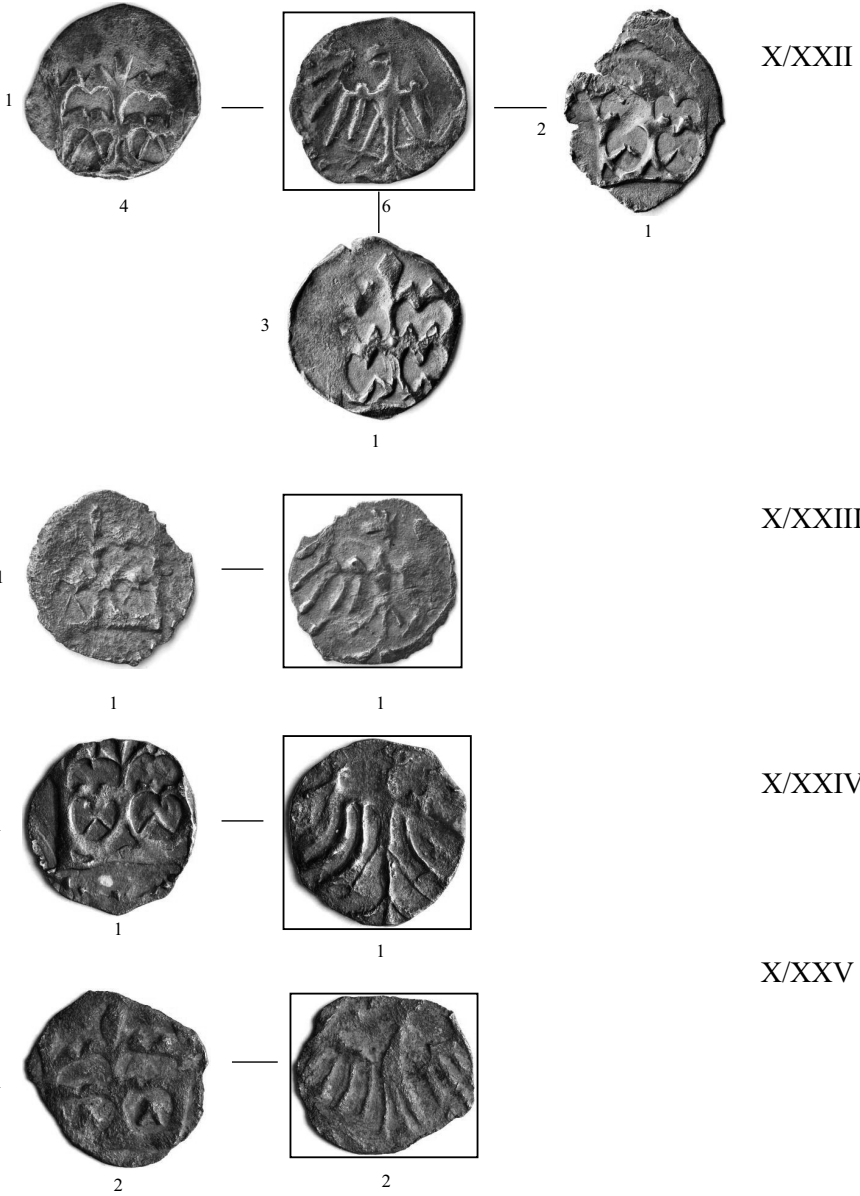
X/XX



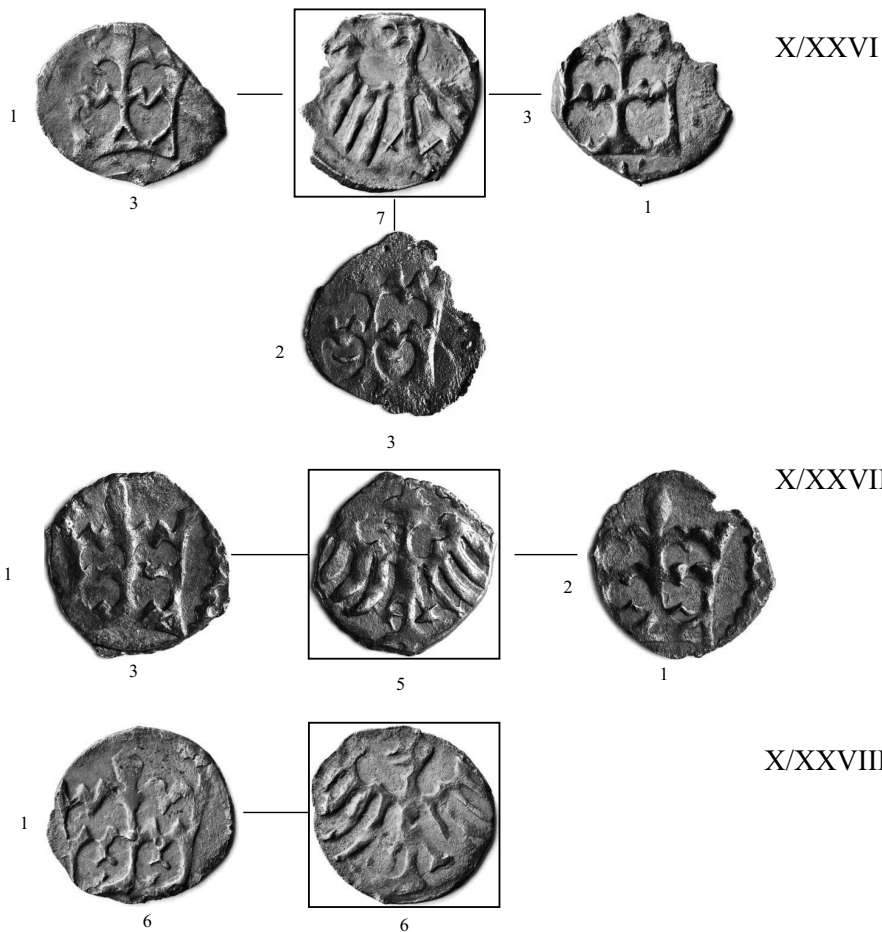
X/XXI



Tablica 21

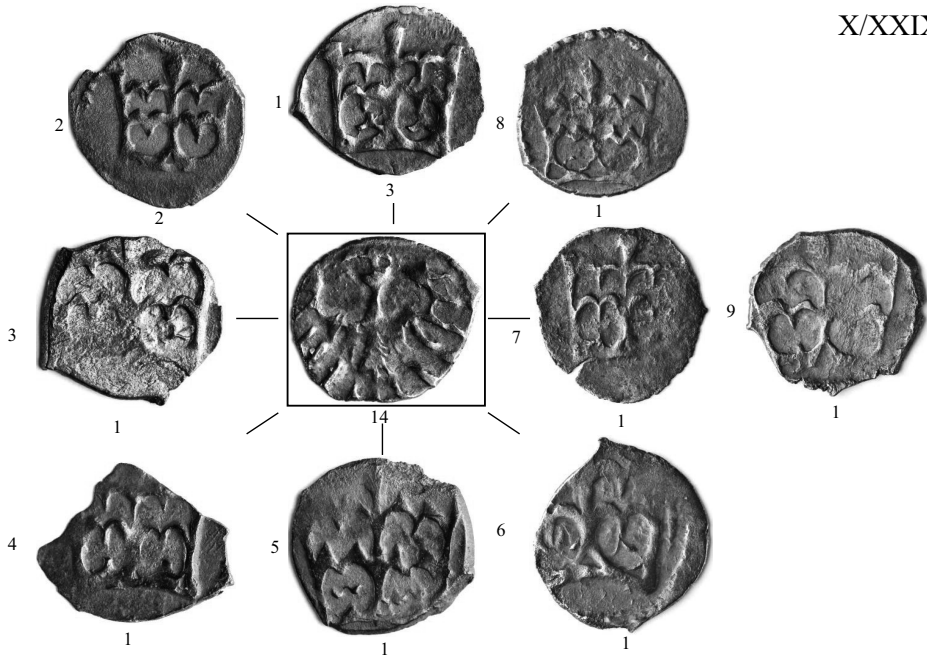


Tablica 22

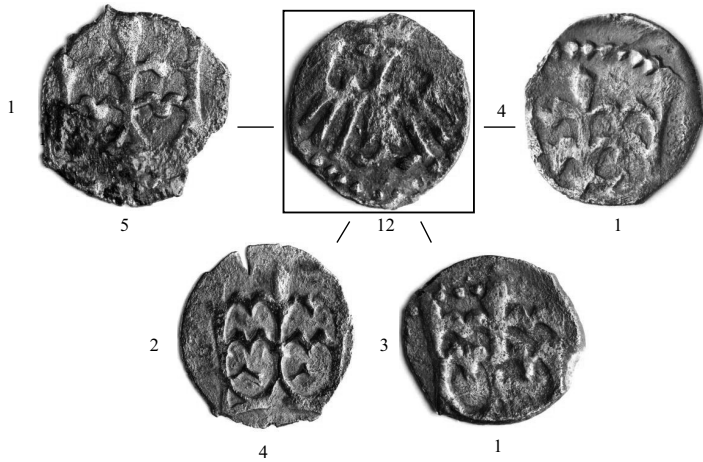


Tablica 23

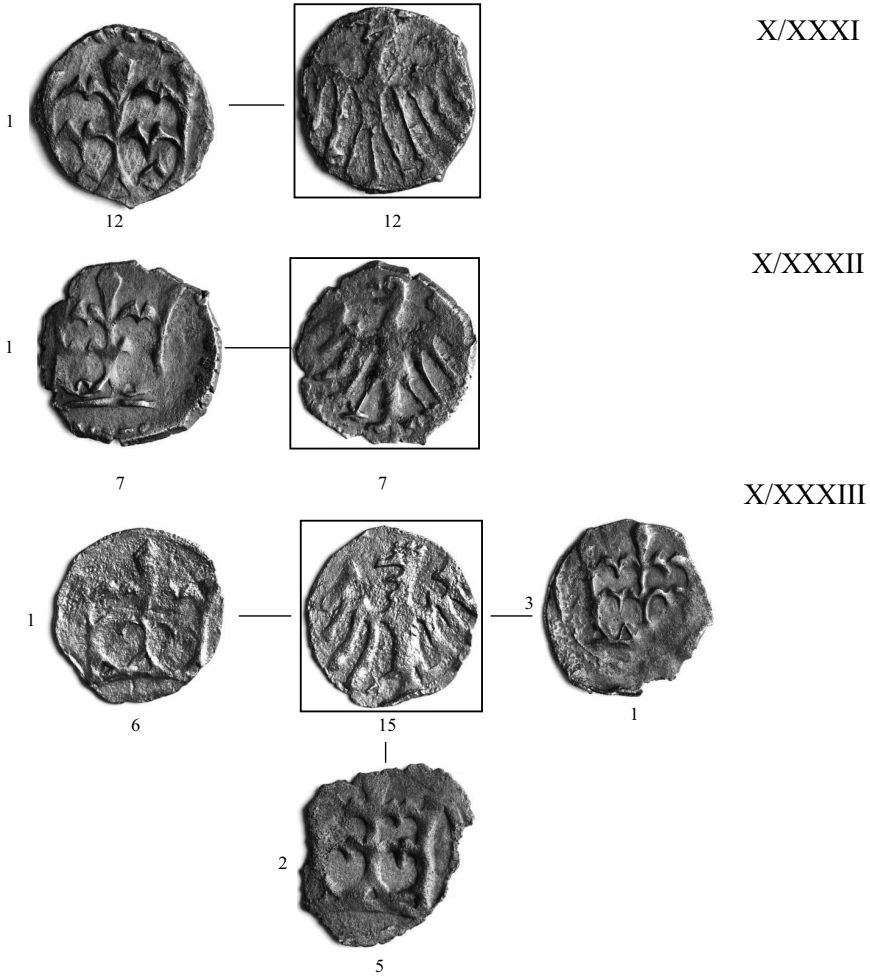
X/XXIX



X/XXX

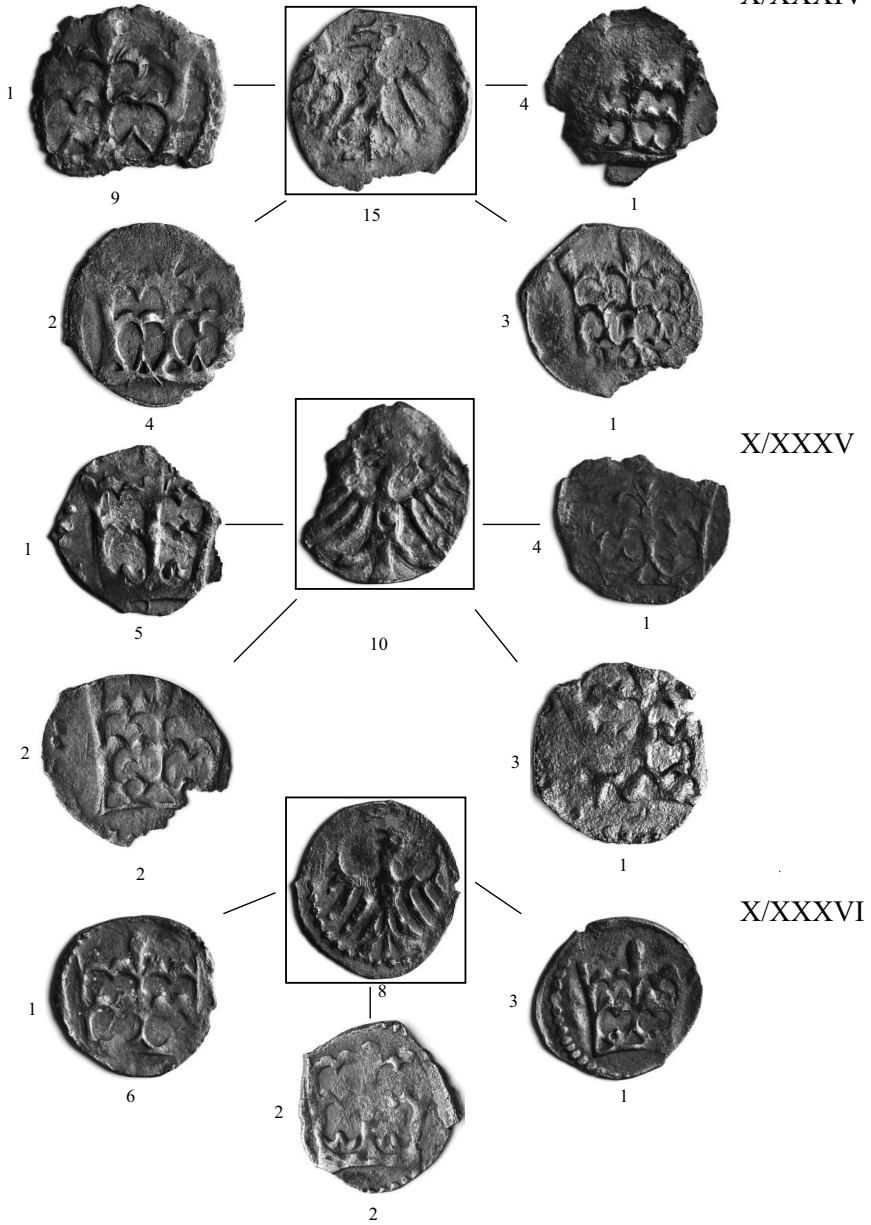


Tablica 24

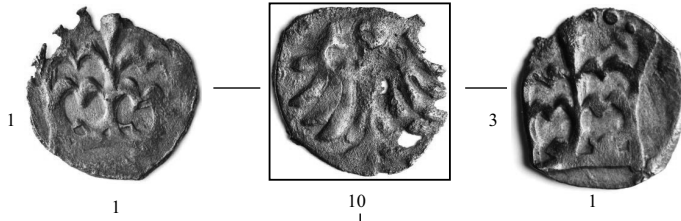




Tablica 25



Tablica 26

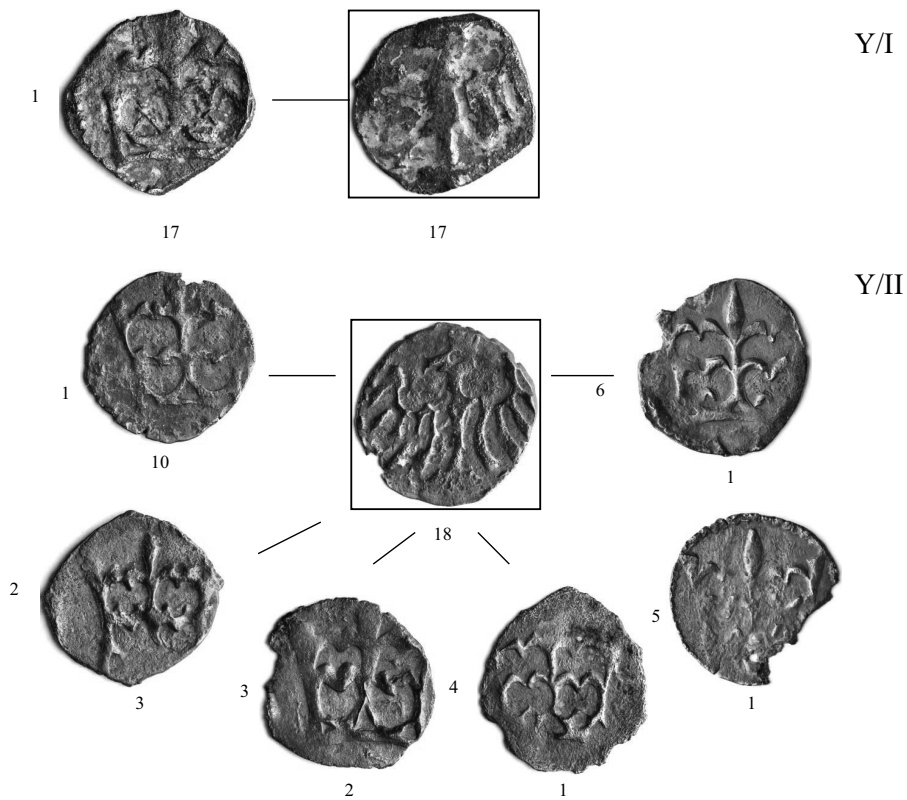


X/XXXVII



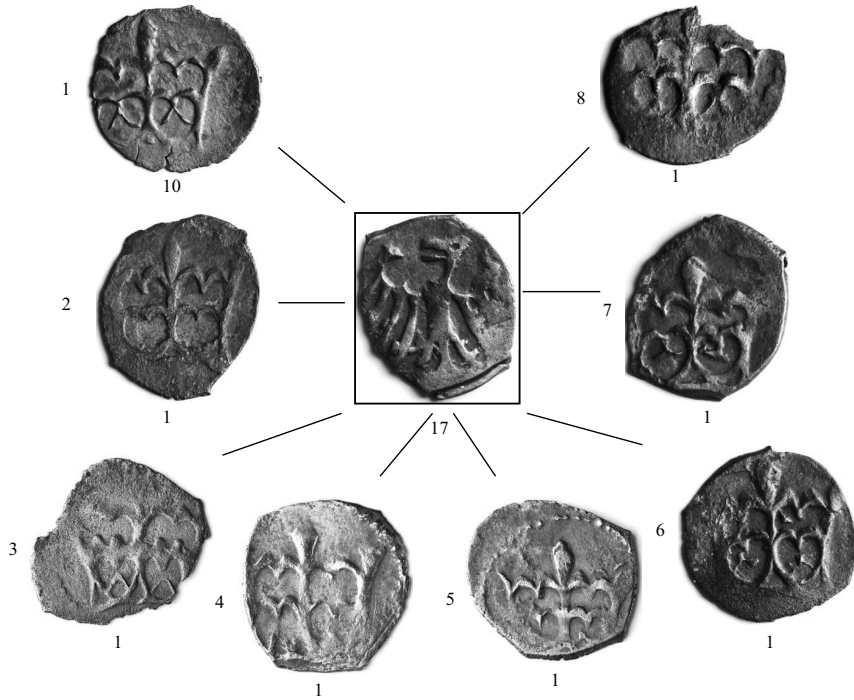
X/XXXVIII

Tablica 27  
Grupa Y

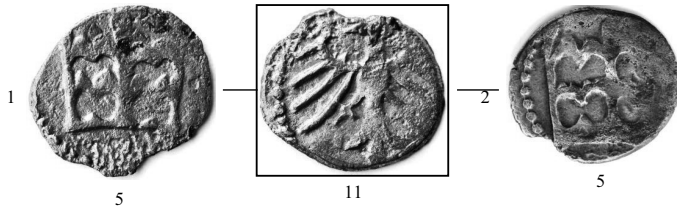


Tablica 28

Y/III



Y/IV



Y/V



Tablica 29  
Grupa Y



Y/VI

Tablica 30  
Grupa Z



Z/0



Z/I



Z/II



Z/III