

Wiadomości Numizmatyczne, R. LXI, 2017, z. 1–2 (203–204)

BARBARA BUTENT-STEFANIAK, ELŻBIETA BARAN

ANEKS. KATALOG MONET Z WYKOPALISK W RYCZYNIĘ

Monety z grodu (stanowisko 1)

1. Wschodnia Saksonia, denar krzyżowy typu *Krzyż perelkowy starszy*, ok. 1025–1050 r.
Av. [...]IVII[...], krzyż perelkowy typu starszego.

Rv. [...]HIII[R poziomo][...], krzyż kawalerski, w kątach punkty.

Srebro, 0,459 g, 16,5 mm. Ok. 3/4 monety drobno pokruszonej (zachowana w 10 fragmentach).

CNP (V) 599–606.

Nr inw. 146/05 G; wykop VI, warstwa 3, głębokość 120–130 cm; obiekt 6; grób nr 17.

Moneta przepalona, skorodowana, sklejona.

Lit.: Butent-Stefaniak i in. 2013, nr 64,3.



2. Wschodnia Saksonia, denar krzyżowy typu *Krzyż perelkowy młodszy*, ok. 1050–1075 r.
Av. [...]R poziomo]III-IV[...], krzyż perelkowy typu młodszego.

Rv. [...]R poziomo]II[E poziomo]I[...], krzyż kawalerski, między ramionami znaki:
kulka, klin z kropką, kulka, klin z kropką.

Srebro, 0,720 g, 14,0 mm. Moneta skorodowana.

CNP (V) 613–619 odm.

Nr inw. 710/08 G, wykop IVB, obiekt 3/8, głębokość 190–220 cm.



3. Wschodnia Saksonia (?), denar krzyżowy typu *Krzyż prosty*, 2. połowa XI w.
 Av. Krzyż prosty, w kątach punkty lub pierścienie. Ok. 3/4 awersu, brzeg ukruszony.
 Rv. Krzyż (?), fragment ok. 3/4 rewersu, nieczytelny, złożony z dwóch ułamków.
 Srebro; 0,529 g, 13,2 mm. Fragment nieczytelny, silnie skorodowany.
 CNP (VI) 813–838 (?).
 Nr inw. 669/07 G; wykop IVB, warstwa 6; obiekt 3/8. Moneta w czterech fragmentach, przepołowiona w poprzek.
 Lit.: Butent-Stefaniak i in. 2013, nr 64,9.



4. Wschodnia Saksonia (?), denar krzyżowy typu *Krzyż prosty*, po 1080 r.
 Av. [...]–IIXII–[...], krzyż prosty, w kątach 4 pierścienie.
 Rv. [...]–IIXII–[...], krzyż kawalerski, w kącie klin z kropką.
 Srebro; 0,504 g, 14,0 mm. Moneta wyszczerbiona, ułamana, silnie przetarta.
 CNP (VI) 837.
 Nr inw. 743/08/G; wykop XX; warstwa II.

5. Polska (?), denar krzyżowy typu *Krzyż prosty*, fałszywy; ok. 1050–1075 r.
 Av. Ledwo widoczny zarys krzyża prostego.
 Rv. Ledwo widoczny zarys krzyża kawalerskiego i ślad obwódki perełkowej.
 Cu 96%, Ag 2%¹; 0,19 g, 13–14 mm. Moneta skorodowana, przepalona, słabo czytelna.
 CNP VI.
 Nr inw. 31/04; wykop IV, obiekt 3, cz. B, głębokość 100–110 cm.
 Lit.: Bogucki 2008, s. 226, nr 36; Butent-Stefaniak, Malarczyk 2009, s. 122, nr 58;
 Butent-Stefaniak i in. 2013, nr 64,1.

6. Wschodnia Saksonia (?), denar krzyżowy typu *Pastorał młodszy*; ok. 1075–1095 r.
 Av. Pastorał w lewo otoczony perełkami.
 Rv. Krzyż kawalerski, w kątach znaki: kulka, klin z kropką, kulka, klin z kropką.
 Ag 94%, Pb 2%, 0,63 g, 13 mm.
 CNP (VII) 978–981.
 Nr inw. 34/04, wykop IV, obiekt 3, cz. B, głębokość 100–110 cm.
 Lit.: Butent-Stefaniak, Malarczyk 2009, s. 122, nr 58; Butent-Stefaniak i in. 2013, nr 64,2.

7. Polska (?), denar krzyżowy typu *Pastorał młodszy*; po 1080 r.
 Av. Pastorał krzywaśnią skierowany w lewo, po bokach widoczne dwa trójkąty, dookoła obwódka perełkowa.
 Rv. Krzyż kawalerski, w kącie widoczny znak klin z kropką.

¹ Brak danych o technice i autorze badań metaloznawczych. Przeprowadzono je prawdopodobnie w latach 2004–2005.

Srebro, 0,748 g, 13,5 mm. Moneta wyszczerbiona, skorodowana, nieczytelna.
 CNP (VII) 986.

Nr inw. 267/05 G, wykop IV A, obiekt 8/3, warstwa B.

Lit.: Butent-Stefaniak i in. 2013, nr 64,5.



8. Śląsk, denar krzyżowy typu *Głowa*, ok. 1080–1120 r., mennica Wrocław

Av. Głowa na wprost ze stojącymi włosami.

Rv. W otoku nieczytelne znaki, krzyż o grubych ramionach, w kątach znaki: kulka, klin z kropką, kulka, klin z kropką; stempel decentryczny.

Srebro, 0,620 g, 12,5 mm.

CNP (VIII) 1008.

Nr inw. 506/07 G; wykop XIX, poza obiektami; głębokość 20–30 cm.

Lit.: Kędziński 2002; Butent-Stefaniak i in. 2013, nr 64,10.



9. Kraj?, denar krzyżowy nieczytelny, po 1050 (?)

Av. i Rv. nieczytelne.

Srebro, ok. 2/3 całości (około połowy monety oraz kilka niewielkich fragmentów), z przywartą ziemią, waga największego fragmentu (ok. połowy monety) — 0,552 g, 14,0 mm.

CNP V–VII.

Nr inw. 280/05 G; wykop VI, obiekt 6; warstwa 2, głębokość 90 cm. Moneta przepalona, pokruszona i skorodowana.

Lit.: Butent-Stefaniak i in. 2013, nr 64,4.

10. Polska, Bolesław II Śmiały (1058–1079/80), denar, okres książeży, ok. 1069–1076, mennica Kraków

Av. BL. EZL[...]AVS, głowa w profilu lewym; obwódki perełkowe; stempel przesunięty.

Rv. Jeździec na koniu w lewo, w lewej ręce włócznia z grotem trójkątnym; z tyłu krzyż z pięciu kulek.

Srebro, 0,501 g, 14,2 mm.

Stronczyński 1884, T. 33g (błędnie 35); CNP 1116; Suchodolski 1973, typ I.

Nr inw. 598a/07 G; wykop IV D, obiekt 3/8; warstwa 4, głębokość 150–200 cm. Moneta dobrze zachowana, pierwotnie była sklejoną z monetą nr 11.

Lit.: Butent-Stefaniak i in. 2013, nr 64,11.



11. Polska, Bolesław II Śmiały (1058–1079/80), denar, okres książeący, ok. 1069–1076, mennica Kraków

Av. [...]EZLAV[...], słabo widoczna głowa; obwódki perełkowe.

Rv. W obwódce perełkowej jeździec na koniu w lewo, w lewej ręce włócznia, z tyłu znak złożony z trzech punktów.

Srebro, 0,370 g, 14,2 mm.

Stronczyński 1884, T. 33e (błędnie 35e); CNP 1077; Suchodolski 1973, typ I.

Nr inw. 598b/07 G; wykop IV D, obiekt 3/8; warstwa 4; głębokość 150–200 cm. Moneta słabo czytelna, częściowo spatynowana, pierwotnie była sklejona z monetą nr 10.

Lit.: Butent-Stefaniak i in. 2013, nr 64,12.



12. Polska, Władysław II Wygnaniec (1138–1146), ok. 1140–1142, mennica Kraków

Av. [...]V V, popiersie księcia wprost z mieczem w prawej ręce, w lewej tarcza; z boku znaki [...] — И, nad literą N gwiazdka.

Rv. [...]V Λ V[...], popiersie biskupa wprost, w prawej ręce pastorał, w lewej Ewangelia.

Srebro (?), 0,349 g, 12,4 mm.

Stronczyński 1884, T. 42a; Suchodolski 1973, typ 2.

Nr inw. 445/06 G; wykop IV B, obiekt 3/8, warstwy zasypiskowe przy wale 3a/A1.

Moneta uszkodzona, przedziurawiona i skorodowana.

Lit.: Butent-Stefaniak, Malarczyk 2009, s. 122, nr 58; Butent-Stefaniak i in. 2013, nr 64,6.



13–18. Zespół 6 zlepionych razem i przepalonych monet Bolesława IV Kędzierzawego (1146–1173), typ II, ok. 1152–1157, mennica Kraków. Nr inw. 1800/07 G; wykop IV, ćw. B, obiekt 3/8, warstwa A, głębokość 140–170 cm.

Lit.: Butent-Stefaniak i in. 2013, nr 64,13–18.



13. Av. Rycerz stojący na wprost z włócznią z proporcem i tarczą w dłoniach, po bokach znaki Z-E (litera E poziomo do dołu); obwódki perełkowe.

Rv. Dwaj książęta siedzą za stołem i wspólnie trzymają jabłko panowania; obwódka perełkowa.

Srebro, 0,461 g, 16,2 mm.

Stronczyński 1884, 59c–d odm.; Suchodolski 1973, typ 2; Książek i in. 2013, s. 19.

Lit.: Butent-Stefaniak i in. 2013, nr 64,13–18.



14–15. Dwa sklezione denary typu jw.

Av. Książę z proporcem, ale z boków znaki niewidoczne.

Rv. Dwaj książęta za stołem jw.

Srebro, waga łączna 0,719 g, 16,0 mm. Monety częściowo wyszczerbione.

Stronczyński 1884, 59 b–d; Suchodolski 1973, typ. 2; Książek i in. 2013, s. 19.



16–18. Trzy sklezione denary typu jw.

16. Av. Książę z proporcem, z boków znaki Z-E.

17. Moneta niewidoczna, sklejona z monetami nr 16 i 18.

18. Av. Książę z proporcem i tarczą (?), nad nią krzyżyk; stempel przesunięty.

Srebro, waga łącznie 1,440 g, 15,5 mm.

Stronczyński 1884, T. 59b-d; nieokreślona; Stronczyński 1884, T. 59h.



19. Śląsk (?), Bolesław IV Kędzierzawy (1146–1173), ok. 1170–1172, lub Konrad Płatonogi (1177–1180/90) (?), mennica Głogów (?)

Av. W obwódce perełkowej poziomo krzyżyk, obok budowla (kościół?).

Rv. W obwódce perełkowej fragment budowli (zamek?).

Srebro, 0,126 g, ok. 1/3 monety.

Stronczyński 1884, tabl. IX,48; Dylewski 2011, s.72; Paszkiewicz 2012, s. 26, ryc. 39;

Książek i in. 2013, s. 24–25.

Nr inw. 659/07 G; wykop IVD; obiekt 8/3, warstwa A4; głębokość 200–230 cm.

20–21. Dwie sklezione monety, przepalone, nieczytelne, b. zniszczone, skorodowane, zachowane w czterech niewielkich fragmentach. Denary z XII w. (?)

Srebro, łącznie 0,294 g, ok. 13,5–14,4 mm (?).

Nr inw. 218/05 G, wykop IV, warstwa A2, głębokość 170–180 cm.

Monety z cmentarzyska (stanowisko 6)

22. Wschodnia Saksonia lub Polska, naśladownictwo (?) krzyżówki typu *Krzyż perełkowy młodszy*, ok. 1050–1075

Av. W otoku nieczytelne znaki, krzyż perełkowy typu młodszego.

Rv. W otoku nieczytelne znaki, krzyż kawalerski, w kątach znaki: kulka, klin z kropką, kulka, klin z kropką.

Srebro, 0,422 g, 14,5 mm.

CNP (V) 613–619.

Nr inw. 1932/07 C; wykop XII, éw. C, obiekt 56; głębokość 40–50 cm.

Lit.: Butent-Stefaniak i in. 2013, nr 65,1.



23. Pomorze Zachodnie (?), brakteat, mennica Pyrzyce (?), ok. 1250–1325 — lub Śląsk, nieokreślone księstwo, XIII/XIV w. (?)²

Av. W obwódce promienistej pięciolistna rozetka.

Srebro, 0,320 g; 15,7 mm.

Dannenbergh 1897, Taf. V, 72–73 (skarb z Broda); Kiersnowski 1967, tabl. V, 123–127; Paszkiewicz 2000, s. 39–42.

Nr inw. 1149/06 C; wykop XII, éw. B, obiekt 56.



24. Księstwo opolskie, Bolesław I (1280–1313), po 1300 r., lub ks. bytomsko-kozielskie, Kazimierz II (1281–1312); ok. 1310 (?); fragment szerokiego brakteatu

Av. Obwódka promienista, wyraźny wał dookolny, w polu monety niewyraźny zarys skrzydła orła (?) lub gałązki z listkami (?).

Srebro; 0,124 g; 1/4 lub 1/3 monety.

Paszkiewicz 2000, tabl. 3: 28 (I), 6: 44.

Nr inw. 1911/07 C; wykop XII, éw. B, obiekt 56(k); głębokość 30–40 cm.

² Paszkiewicz 2000, s. 39–42; jest to moneta w typie zbliżonym do brakteatów grupy lichyńskiej.

25. Śląsk, księstwo nieokreślone³, halierz brakteatowy, XIV–XV w.
 Av. Wał otokowy gładki, wewnątrz litera B, po bokach dwa pojedyncze punkty.
 Srebro, 0,190 g; 15,2 mm. Moneta wyszczerbiona.
 Friedensburg 1931, poz. 507 odm.⁴; Paszkiewicz 2000, s. 269–270, tabl. 13: 97.
 Nr inw. 1942/07 C; wykop XII, ćw. C, obiekt 56(k); głębokość 90–100 cm.



26. Śląsk, księstwo nieokreślone⁵, halierz brakteatowy, XIV–XV w.
 Av. Litera B, po lewej punkt, wał otokowy gładki.
 Srebro, 0,189 g, 15,6 mm. Brzeg monety wyszczerbiony.
 Friedensburg 1931, poz. 507 odm.; Paszkiewicz 2000, s. 269–270, tabl. 13: 97.
 Nr inw. 1901/07 C; wykop XII, ćw. C, obiekt 56(k), głębokość 0–30 cm.



27. Księstwo opolskie, halierz brakteatowy, Mikołaj I (1439–1476), ok. 1449–1470, men-
 nica Opole
 Av. W obwódce gładkiej półkrzyż i półorzeł o trzech piórach w skrzydle.
 Srebro, ok. 3/4 całości, 0,137 g; 14,5 mm. Moneta wyszczerbiona, pocięta.
 Friedensburg 1931, poz. 485; Paszkiewicz 2000, s. 171, tabl. 5: 37; Garbaczewski 2002,
 poz. 226.
 Nr inw. 1091/06; wykop XII; ćw. B, obiekt 56; z hałdy (?).



³ Według Friedensburga (1931, nr 507) księstwo bytomsko-kozielskie, 1. połowa XIV w., natomiast B. Paszkiewicz (2000, s. 269–270, tabl. 13, nr 97) uważa, że jest to moneta śląska, raczej nie górnośląska, lecz bliżej nieokreślona, wybita w pierwszej połowie XV w.

⁴ Podobne brakteaty z literą B oraz 3 punktami pochodzą z Kujaw Brzeskich, gdzie są datowane ok. 1337–1343 (Paszkiewicz 2009, tabl. XII:E.8.1).

⁵ Por. przypis 2 i 3.

28. Księstwo opolskie, halersz brakteatowy, przed 1470, mennica Opole
 Av. Orzeł.
 Srebro, niewielki fragment monety 0,09 g; po konserwacji 0,07 g (część odłamana),
 powyżej 14 mm.
 Friedensburg 1931, poz. 483; Paszkiewicz 2000, s. 168–174, tabl. 4: 34a(I).
 Nr inw. 132/04, wykop III, ćw. D, warstwa III.
29. Księstwo opolskie, halersz brakteatowy, przed 1470, mennica Opole
 Av. Orzeł.
 Srebro, niewielki fragment monety, 0,14 g (po konserwacji), 14 mm.
 Friedensburg 1931, poz. 483; Paszkiewicz 2000, s. 168–174, tabl. 4.
 Nr inw. 279/04, wykop III, ćw. C1 warstwa III.
30. Księstwo opolskie, halersz brakteatowy, XV w. (?)
 Av. W obwódce gładkiej słabo widoczny zarys orła zwróconego heraldycznie w prawo,
 z co najmniej czterema piórami w skrzydle (?).
 Destrukt monety, kilkanaście drobnych fragmentów srebrnego brakteatu.
 Friedensburg 1931, poz. 483–485 (?); por. Paszkiewicz 2000, s. 168–174, tabl. 4.
 Nr inw. 881/06 C; wykop XII, ćw. C, obiekt 56.
31. Księstwo wrocławskie, Karol IV (1346–1378), halersz, 1362–1378, mennica Wrocław
 Av. +KROL' [...]RE [...], w obwódce liniowej lew czeski.
 Rv. +MO [...]A°W [...], Orzeł dolnośląski z przepaską; obwódki liniowe.
 Srebro, ok. 3/4 całości, 0,138 g; 13,3 mm. Moneta wyszczerbiona, ułamana.
 Friedensburg 1931, poz. 95; Saurma-Jeltsch 1892, poz. 24; Kopicki 1995, poz. 8762.
 Nr inw. 1468/06 C; wykop XII, ćw. B, obiekt 56.



32. Księstwo wrocławskie, Karol IV (1346–1378), halersz, 1362–1378, mennica Wrocław
 Av. [...]ROL ° BOh°R [...], w obwódce liniowej lew czeski.
 Rv. MO [...]TA ° WRAT' [...], Orzeł dolnośląski z przepaską; obwódki liniowe.
 Srebro, ok. 3/4 całości, 0,128 g; 13,0 mm Moneta uszkodzona, ułamana.
 Friedensburg 1931, poz. 95; Saurma-Jeltsch 1892, poz. 24; Kopicki 1995, poz. 8762.
 Nr inw. 1909/07 C; wykop XII, ćw. B, obiekt 56(k); głębokość 40–50 cm.



33. Księstwo wrocławskie, Karol IV (1346–1378) lub Waclaw IV (1378–1419), halierz 1362–1419, mennica Wrocław*

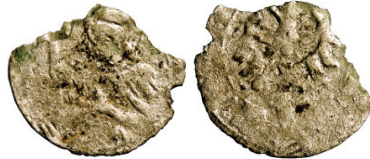
Av. Otok nieczytelny, Lew czeski (?).

Rv. [...]W[...], w obwódce liniowej orzeł dolnośląski z przepaską, na piersi kula.

Srebro, ok. 2/3 całości, 0,09 g; 11,8 mm. Moneta b. zniszczona, wyszczerbiona, nieczytelna.

Friedensburg 1931, poz. 95–96; Kopicki 1995, poz. 8762 (?).

Nr inw. 1572/06 C; wykop XII, ćw. B, obiekt 56(k).



34. Księstwo wrocławskie, Waclaw IV (1378–1419), halierz, 1416–1422, mennica Wrocław
Av. W — [...] — W — R, w kwadracie lew czeski.

Rv. M — W — M — W, w kwadracie orzeł dolnośląski z przepaską, zwrócony heraldycznie w lewo.

Srebro, 0,123 g, 12,0 mm. Moneta bardzo dobrze zachowana, bez śladów obiegu.

Friedensburg 1931, poz. 97; Saurma-Jeltsch 1892, poz. 26; Kopicki 1995, poz. 8764b.

Nr inw. 1473/06 C; wykop XII, ćw. B, obiekt 56(k), głębokość 40–50 cm.



35. Księstwo wrocławskie, Waclaw IV (1378–1419), halierz, 1416–1422, mennica Wrocław
Av. W — R ◦ — W — [...], w kwadracie lew czeski.

Rv. M — W — M — W, w kwadracie orzeł dolnośląski.

Srebro, 0,162 g, 12,3 mm. Moneta wyszczerbiona, z patyną.

Friedensburg 1931, poz. 97 odm.; Saurma-Jeltsch 1892, poz. 26; Kopicki 1995, poz. 8764 odm. (ze względu na znak ◦).

Nr inw. 1496/06/ C; wykop XII, ćw. B; obiekt 56(k).



* Zdaniem redakcji jest to halierz brzeski z końca XIV lub początku XV w., Friedensburg 1931, poz. 172; Kopicki 1995, poz. 4909.

36. Księstwo wrocławskie, Waclaw IV (1378–1419), halierz, 1416–1422, mennica Wrocław Av. W — R [...], w kwadracie lew czeski.
 Rv. M — [...] — M — W, w kwadracie orzeł dolnośląski, zwrócony heraldycznie w lewo.
 Srebro, 0,277 g, 12,4 mm. Moneta bardzo dobrze zachowana.
 Friedensburg 1931, poz. 97; Saurma-Jeltsch 1892, poz. 26; Kopicki 1995, poz. 8764a.
 Nr inw. 1914/07 C; wykop XII, ćw. C, obiekt 56 (k); głębokość 0–30 cm.



37. Księstwo wrocławskie, Waclaw IV (1378–1419), halierz, 1416–1422, mennica Wrocław Av. W — R — W — R, w kwadracie lew czeski; stempel przesunięty.
 Rv. M — W — M — W, w kwadracie orzeł dolnośląski, zwrócony heraldycznie w lewo.
 Srebro, 0,332 g, 12,8 mm. Stan zachowania bardzo dobry.
 Friedensburg 1931, poz. 97; Saurma-Jeltsch 1892, poz. 26; Kopicki 1995, poz. 8764a.
 Nr inw. 1762/07 c; wykop XII, ćw. D, obiekt 56(k), głębokość 40–50 cm.



38. Księstwo wrocławskie, Waclaw IV (1378–1419), halierz, 1416–1422, mennica Wrocław Av. W — R — [...] — R, w kwadracie lew czeski.
 Rv. M — [...] — [...] — W, w kwadracie orzeł dolnośląski, zwrócony heraldycznie w lewo.
 Srebro, 0,133 g, 13,0 mm. Moneta połamana, sklejona z trzech części.
 Friedensburg 1931, poz. 97; Saurma-Jeltsch 1892, poz. 26; Kopicki 1995, poz. 8764a.
 Nr inw. 1764/07 C; wykop XII, ćw. D, obiekt 56 (k), szkielet; głębokość 40–50 cm.

39. Księstwo wrocławskie, Zygmunt Luksemburski (1419–1437), halierz, od 1422, mennica Wrocław
 Av. M [...] M O W, w obwódce głowa św. Jana.
 Rv. Lew czeski skierowany w lewo, pod nim pierścień.
 Srebro, 0,202 g, 11,5 mm. Stan zachowania dobry.
 Friedensburg 1931, poz. 101 odm.; Saurma-Jeltsch 1892, poz. 27; Kopicki 1995, poz. 8765c.
 Nr inw. 1913/07 C; wykop XII, ćw. C, obiekt 56(k).



40. Księstwo wrocławskie, Zygmunt Luksemburski (1419–1437), halierz, od 1422, men-
nica Wrocław

Av. M ⊙ W M ⊙, w obwódce głowa św. Jana.

Rv. Lew czeski, pod nim przekreślony pierścień.

Srebro, 0,178 g, 12,0 mm.

Friedensburg 1931, poz. 101b; Saurma-Jeltsch 1892, poz. 27; Kopicki 1995, poz. 8765g.

Nr inw. 1650/06/C; wykop XII, ćw. B, obiekt 56 (K); głębokość 30–50 cm.



41. Księstwo wrocławskie, Zygmunt Luksemburski (1419–1437), halierz, od 1422, men-
nica Wrocław

Av. W [...]M, w obwódce liniowej głowa św. Jana; stempel przesunięty.

Rv. W obwódce liniowej lew czeski skierowany w lewo; stempel lekko przesunięty.

Srebro, 0,202 g, 12,2 mm. Bardzo dobry stan zachowania.

Friedensburg 1931, poz. 99; Saurma-Jeltsch 1892, poz. 27; Kopicki 1995, poz. 8765a.

Nr inw. 1500/06 C; wykop XII, ćw. B, obiekt 56; głębokość 30–40 cm.



42. Księstwo wrocławskie, Zygmunt Luksemburski (1419–1437), halierz, od 1422, men-
nica Wrocław

Av. [...] ⊙ M W ⊙ [...] W obwódce liniowej głowa św. Jana.

Rv. Lew czeski w lewo.

Srebro, 0,090 g, 12,2 mm. Ok. 3/4 monety.

Friedensburg 1931, poz. 101b (?); Kopicki 1995, poz. 8765g (?).

Nr inw. 1818/07 C; wykop XII, ćw. D, obiekt 98w 56(k), głębokość 70–80 cm.



43. Księstwo wrocławskie, Zygmunt Luksemburski (1419–1437), halierz, od 1422, men-
nica Wrocław

Av. M ⊙ W M ⊙ W, w obwódce liniowej głowa św. Jana.

Rv. Lew czeski skierowany w lewo, poniżej przekreślony pierścień.

Srebro, 0,187 g, 12,4 mm. Moneta zgięta, połamana, przedziurawiona.

Friedensburg 1931, poz. 101b; Saurma-Jeltsch 1892, poz. 27; Kopicki 1995, poz. 8765g.

Nr inw. 845/06 C; wykop XII, ćw. C, obiekt 56.



44. Księstwo wrocławskie, Władysław II Jagiellończyk (1471–1516), halerz Stanów Śląskich, 1512–1516, mennica Wrocław
 Av. W obwódce perełkowej inicjał W bez korony.
 Rv. W obwódce perełkowej lew czeski.
 Srebro, 0,318 g, 13,0 mm. Stan zachowania dobry.
 Lit.: Friedensburg 1931, poz. 127; Saurma-Jeltsch 1892, poz. 34; Kopicki 1995, poz. 8777.
 Nr inw. 1770/07/C; wykop XII, ćw. C, obiekt 56(k); głębokość 40–50 cm.



45. Świdnica, halerz brakteatowy (fenig), od 1341 r.
 Av. W obwódce gładkiej głowa dzika w prawo.
 Srebro, 0,084 g, 14,5 mm. Ok. 2/3 monety wyszczerbionej, złamanej, sklezionej.
 Friedensburg 1931, poz. 358; Saurma-Jeltsch 1892, poz. 95; Garbaczewski 2002, poz. 264.
 Nr inw. 1475/06 C; wykop XII, ćw. B, obiekt 56; głębokość 40–50 cm.



46. Świdnica, halerz brakteatowy (fenig), od 1341 r.
 Av. W obwódce gładkiej głowa dzika w prawo.
 Srebro, 0,106 g, 14,5 mm. Ok. 3/4 monety, brzeg ułamany.
 Friedensburg 1931, poz. 358; Saurma-Jeltsch 1892, poz. 95; Garbaczewski 2002, poz. 264.
 Nr inw. 1870/07/C; wykop XII, ćw. D, obiekt 56(k).



47. Księstwo legnickie, halerz, 1425–1448, mennica Legnica
 Av. Popiersie św. Piotra z kluczem w ręce.
 Rv. Orzeł dolnośląski z przepaską.
 Ag 96% (sic); 0,08 g, niewielki fragment monety.
 Friedensburg 1931, poz. 177; Saurma-Jeltsch 1892, poz. 71; Paszkiewicz 2001, s. 80–81.
 Nr inw 10/04, wykop IA, warstwa II.

48. Księstwo legnickie, halers 1425–1448, mennica Legnica

Av. Popiersie św. Piotra z kluczem w ręce.

Rv. Orzeł dolnośląski z przepaską, na piersi Orła kropka.

Srebro, 0,181 g, 12,2 mm. Brzeg wyszczerbiony.

Friedensburg 1931, poz. 177; Saurma-Jeltsch 1892, poz. 71; Paszkiewicz 2001, s. 80–81.

Nr inw. 1903/07/C; wykop XII, ćw. C, obiekt 56(k).



49. Księstwo legnickie, halers 1425–1448, mennica Legnica

Av. Popiersie św. Piotra z kluczem w ręce.

Rv. Orzeł dolnośląski z przepaską, na piersi Orła kropka.

Srebro, 0,174 g, 12,5 mm. Patyna, brzeg monety wyszczerbiony.

Friedensburg 1931, poz. 177; Saurma-Jeltsch 1892, poz. 71; Paszkiewicz 2001, s. 80–81.

Nr inw. 1907/07 c; wykop XII, ćw. C, obiekt 56.

50. Księstwo legnickie, halers 1425–1448, mennica Legnica

Av. Popiersie św. Piotra z kluczem w ręce.

Rv. Orzeł dolnośląski z przepaską, na piersi Orła kropka.

Srebro, 0,133 g, 12,0 mm.

Friedensburg 1931, poz. 177; Saurma-Jeltsch 1892, poz. 71; Paszkiewicz 2001, s. 80–81.

Nr inw. 1910/07 C; wykop XII, ćw. C, obiekt 56.



51. Księstwo legnickie, halers, 1425–1448, mennica Legnica

Av. Popiersie św. Piotra z kluczem w ręce.

Rv. Orzeł dolnośląski z przepaską, na piersi Orła kropka.

Srebro, 0,118 g, 11,5 mm.

Friedensburg 1931, poz. 177; Saurma-Jeltsch 1892, poz. 71; Paszkiewicz 2001, s. 80–81.

Nr inw. 1628/06/C; wykop XII, ćw. B, obiekt 56.



52. Księstwo legnickie, halers 1425–1448, mennica Legnica

Av. Popiersie św. Piotra z kluczem w ręce.

Rv. Orzeł dolnośląski z przepaską, na piersi Orła kropka.

Srebro; 0,185 g, 12,5 mm.

Friedensburg 1931, poz. 177; Saurma-Jeltsch 1892, poz. 71; Paszkiewicz 2001, s. 80–81.
 Nr inw. 1771/07/ C; wykop XII, ćw. C; obiekt 56.



53. Księstwo legnickie, halierz, 1425–1448, mennica Legnica

Av. Popiersie św. Piotra z kluczem w ręce.

Rv. Orzeł dolnośląski z przepaską, , na piersi Orła kropka.

Srebro, 0,242 g, 12,0 mm. Stan zachowania bardzo dobry.

Friedensburg 1931, poz. 177; Saurma-Jeltsch 1892, poz. 71; Paszkiewicz 2001, s. 80–81.

Nr inw. 1912/07 C; wykop XII, ćw. B, obiekt 569k); głębokość 0–40 cm.



54. Księstwo głogowskie (?), halierz, 1. połowa XV w.

Av. Szachownica wkłęsło-wypukła.

Rv. Orzeł dolnośląski z przepaską i krzyżem na piersi.

Srebro, 0,109 g, 10,8 mm. Ok. 3/4 monety.

Friedensburg 1931, poz. 175; Saurma-Jeltsch 1892, poz. 53; Kopicki 1995, nr 4913; Paszkiewicz 2001, s. 80, tabl. III: 18.

Nr inw. 1869/07 C; wykop XII, ćw. D, obiekt 56.



55. Księstwo nyskie biskupów wrocławskich, bp Konrad Oleśnicki (1417–1447), halierz, ok. 1430–1440, mennica Nysa

Av. Litery niewidoczne, tarcza herbowa z trzema liliami i dwoma pierścieniami; obwódka liniowa.

Rv. Litery niewidoczne, w tarczy orzeł dolnośląski z przepaską, na piersi krzyżyk; obwódka liniowa.

Srebro, 0,121 g, 10,8 mm. Moneta wyszczerbiona.

Friedensburg 1931, poz. 443; Saurma-Jeltsch 1892, poz. 123; Kopicki 1995, poz. 8674 odm.

Nr inw. 1768/07 C; wykop XII, ćw. B, obiekt 56(k).



56. Ziemia Kłodzka, Půta z Častolovic (1422–35), halerz

Av. Majuskulna litera g, po bokach dwa pierścienie.

Rv. Lew czeski w lewo.

Srebro, 0,271 g, 12,5 mm.

Friedensburg 1931, poz. 463; Kopicki 1995, poz. 5974; Vorel 2012, s. 403–404.

Nr inw. 1841/07 C; wykop XII, ćw. D, obiekt 56(k).



57. Hrabstwo kłodzkie, Jerzy z Podiebrad (1454–1471) lub Henryk z Podiebrad (1471–1498) do 1485 r., halerz jednostronny

Av. Lew czeski, ponad ogonem mała litera g.

Srebro, 0,138 g; 11,4 mm. Moneta wyszczerbiona, ok. 3/4 całości.

Friedensburg 1931, poz. 467; Kopicki 1995, 5978; Vorel 2012, s. 405.

Nr inw. 901/06 C; wykop XII, ćw. C, obiekt 56(k); głębokość 40–60 cm.



58. Czechy, Władysław II Jagiellończyk (1471–1516), halerz jednostronny, tzw. czarny, mennica Kutna Hora

Av. Ukoronowany inicjał W.

Srebro, 0,146 g, 12,0 mm.

Castelin 1973, s. 55; Smolík 1971, s. 45–46, tab. III: 45.

Nr inw. 1763/07 C; wykop XII ćw. A; obiekt 56.



59. Okrągła blaszka metalowa bez śladu stempla; nieudolnie i celowo porysowana.

Miedź (?), 0,963 g; 16,5 mm. Nieudolne fałszerstwo (?)



BIBLIOGRAFIA

Bogucki M.

2008 *Forged Coins in Early Medieval Poland*, *Wiadomości Numizmatyczne*, R. LII, 2008, z. 2 (186), s. 209–236.

Butent-Stefaniak B., Malarczyk D.

2009 *Obieg pieniężny na Śląsku we wczesnym średniowieczu (od X do połowy XII wieku)*, Wrocław 2009.

Butent-Stefaniak B. i in.

2013 B. Butent-Stefaniak, P. Ilisch, D. Malarczyk, T. Nowakiewicz, *Frühmittelalterliche Münzfunde aus Schlesien*, [w:] *Frühmittelalterliche Münzfunde aus Polen. Inventar IV*, red. M. Bogucki, P. Ilisch, S. Suchodolski, Warszawa 2013, s. 225–494.

Castelin K.

1973 *Grossus Pragensis. Der Prager Groschen und seine Teilstücke 1300–1547*, Braunschweig 1973.

CNP = Gumowski 1939.

Dannenberg H.

1897 *10 Tafeln Münz- u. Siegel-Abbildungen zum Nachtrag der Münzgeschichte Pommerns in Mittelalter*, Berlin 1897.

Dylewski A.

2011 *Historia pieniądza na ziemiach polskich*, Warszawa 2011.

Friedensburg F.

1931 *Die schlesischen Münzen des Mittelalters*, Breslau 1931.

Garbaczewski W.

2002 *Świat brakteatów. Średniowiecze w zwierciadle monet*, Bydgoszcz [2002].

Grochowska-Jasnos M.

2014 *Historia mennictwa głogowskiego XII–XVI w.*, *Wrocławskie Zapiski Numizmatyczne* 1–2/2014 (47–48), s. 11–40.

Gumowski M.

1939 *Corpus nummorum Poloniae*, Kraków 1939.

Kiersnowski R.

1967 *Wstęp*, [w:] H. Dannenberg, *Monety pomorskie w średniowieczu (Tablice)*, Warszawa 1967.

Kędziński A.

- 2002 *Denary krzyżowe z przedstawieniem głowy ze skarbu ze Słuszkowa. Uwagi na temat pochodzenia*, [w:] *Moneta Mediaevalis. Studia numizmatyczne i historyczne ofiarowane Profesorowi Stanisławowi Suchodolskiemu w 65. rocznicę urodzin*, Warszawa 2002, s. 399–406.

Kopicki E.

- 1995 *Ilustrowany skorowidz pieniędzy polskich i z Polską związanych*, część 1–2, Warszawa 1995.

Książek K. i in.

- 2013 K. Książek, M. Krąpiec, B. Łydzba-Kopczyńska, H. Młodecka, *Skarb średniowieczny z Głogowa. Analizy specjalistyczne i konserwacja wybranych zabytków; The medieval hoard from Głogów: Specialist analyses and conservation of selected objects*, Głogów 2013.

Paszkievicz B.

- 2000 *Pieniądz górnośląski w średniowieczu*, Lublin 2000.
- 2001 *Średniowieczne mennictwo w Legnicy, Brzegu i Lubinie*, [w:] *Silesia numismatica. Ducatus Lignicensis et Bregensis*, Liber I, *Materiały międzynarodowej konferencji naukowej w Muzeum Miedzi w Legnicy, 24–25 listopada 2000 r.*, red. B. Paszkiewicz, Legnica 2001 (*Źródła i materiały do dziejów Legnicy i księstwa legnickiego* 2), s. 65–90.
- 2009 *Brakteaty — pieniądz średniowiecznych Prus*, Wrocław 2009, tabl. XII:E.8.1.
- 2012 *Podobna jest moneta nasza do urodnej panny. Mała historia pieniądza polskiego*, Warszawa 2012.

Saurma-Jeltsch H von.

- 1892 *Die Saurmasche Münzsammlung deutscher, schweizerischer und polnischer Gepräge von etwa dem Beginn der Groschenzeit bis zur Kipperperiode*, Berlin 1892

Smolík J.

- 1971 *Pražské groše a jejich díly (1300–1547)*, ed. K. Castelin, I. Pánek, Praha 1971.

Stronczyński K.

- 1884 *Dawne monety polskie dynastji Piastów i Jagiellonów*, część II, Piotrków 1884.

Suchodolski S.

- 1973 *Mennictwo polskie w XI i XII wieku*, Wrocław–Warszawa–Kraków–Gdańsk 1973.

Vorel P.

- 2012 *Mince Hrabství kladského ve 13.–19. století*, [w:] *Kladsko. Dějiny regionu*, red. Ondřej Felcman, Ryszard Gładkiewicz, Hradec Králové–Wrocław–Praha–Kłodzko 2012, s. 399–428.

Adresy autorek / The authors' addresses:

Barbara Butent-Stefaniak

Elżbieta Baran

Zakład Narodowy im. Ossolińskich, Gabinet Numizmatyczno-Sfragistyczny

50-139 Wrocław, ul. Szewska 37

barbara.butent-stefaniak@ossolineum.pl

elzbieta.baran@ossolineum.pl