

Krzysztof Rosenkiewicz

Uniwersytet im. Adama Mickiewicza w Poznaniu, Instytut Geografii Społeczno-Ekonomicznej i Gospodarki Przestrzennej, Zakład Planowania Przestrzennego, ul. Krygowskiego 10, 61-680 Poznań, KRos@amu.edu.pl

ŚRÓDMIEJSKIE WĘDRÓWKI WIERNYCH (CHURCHING) JAKO NOWA PERSPEKTYWA BADAŃ ŻYCIA MIASTA

Abstract: Innercity peregrinations of the faithful (churching) as a new perspective of the life of a city research. The phenomenon of churching (attendance at churches outside parishes of residence) is associated with socio-economic and cultural transformations of society, including general growth of mobility. In this paper titular issue was described against the background of the concept of the life of a city and according to the concept of place. On the ground of the data gained, the presence of churching in the Old Town area in Poznań and its dimensions were primarily proved. This work is an introduction to an empirical research, concerning spatial behaviour of churching people and possible impact of their decisions on city centre functions.

Keywords: churching, life of a city, place, old town, parish, church, Poznań

JEL codes: Y20, Z12, Z18

Wprowadzenie

Obserwowane w ostatnim okresie zjawisko „powrotu do miast”, zwłaszcza do śródmieść, przejawia się w procesach reurbanizacji, ale i intensyfikacji naukowego zainteresowania tematyką miejską [Parysek, Mierzejewska 2005, 2013; Karsten 2007]. Jednocześnie zmienia się sam sposób funkcjonowania miast, ujmowanych dziś szerzej, nie jako jednostki administracyjne, lecz w ramach obszarów zurbanizowanych stanowiących dynamiczne systemy [Amin, Thrift 2002; Parysek 2015]. Jest to odzwierciedlenie szerszego

procesu zmian społeczno-gospodarczych i kulturowych, mających także odniesienie przestrzenne. Zjawiska te są obserwowane – do pewnego stopnia – również w Polsce.

Wzrasta też mobilność ludzi, a więc ruchliwość, gotowość i zdolność do przemieszczeń i przenoszenia się [por. Churski 2016]. Za jedną z kategorii mobilności w wymiarze przestrzennym i społecznym można uznać churching – uczestnictwo w praktykach religijnych poza swoim kościołem parafialnym. Aktywność tego rodzaju występuje najpowszechniej w dużych miastach [por. Mariański 2011].

Artykuł, oparty na danych dotyczących uczestnictwa w praktykach niedzielnych (*dominicantes*) oraz obserwacjach odnoszących się do obszaru staromiejskiego w Poznaniu, ma charakter wstępu do badań możliwego wpływu churchingu na funkcje śródmieść, szczególnie związane ze spędzaniem czasu wolnego, także na zagadnienie świadczenia niektórych usług.

W niniejszym opracowaniu churching rozpatrywany jest w odniesieniu do kościołów wyznania rzymskokatolickiego, gdyż w przypadku innych wyznań (i religii) wierni mają – nawet w największych miastach Polski – do dyspozycji nieliczne ośrodki kultu¹.

1. Podstawy teoretyczne

Tytułowe zagadnienie może być przedmiotem badań wielu dyscyplin. Stanowi naturalny obszar zainteresowania geografii religii jako *dyscypliny badającej oddziaływanie religii na środowisko geograficzne* [Jackowski 2003], ale także geografii miast. Może być tematem szeroko pojętych studiów miejskich, zwłaszcza w zakresie miejskich polityk publicznych i zarządzania miastem, a także socjologii miast i religii, oraz ujęć interdyscyplinarnych, czerpiących z dorobku wymienionych nauk i dyscyplin praktycznych. Zjawisko to może być też przedmiotem zainteresowania gospodarki przestrzennej w aspekcie gospodarki w przestrzeni miast – przestrzennej organizacji funkcji [por. Parysek 2006]. Studia nad churchingiem i procesami towarzyszącymi stanowić mogą znaczące wzbogacenie podjętych już tematów badawczych lub rozpoczęcie nowych.

Punktem wyjścia jest zagadnienie funkcjonowania miasta ujmowanego jako system. Systemowe ujęcie przedmiotu badań wywodzi się z biologii [Bertalanffy 1984], w której jako systemy rozpatruje się organizmy żywe. Ogólna teoria systemów była aplikowana do wielu dziedzin nauki, w tym do nauk geograficznych, w których wypracowano szereg ujęć systemowych miast.

¹ Z wyjątkami takimi jak Białystok, gdzie znajduje się 15 obiektów kultu wyznania prawosławnego [<http://orthodox.Bialystok.pl/pl/cms/doc/index/id/14>; dostęp: 21.01.2019].

W omawianym tu przypadku chodzi o koncepcję organicystyczną, opartą na analogiach do organizmów żywych [Parysek 2015]. Szczególnym przedmiotem zainteresowania jest zagadnienie tygodniowego i świątecznego rytmu życia ludzi i miast [Parysek, Mierzejewska 2013, 2014; Parysek 2015]. Systemowe ujęcie miast prezentowane było również w badaniach nauk społecznych, w tym przypadku socjologii miast [Wallis 1990]. Przedmiot pracy wiąże się także z przedmiotem badań geografii czasu [Hägerstrand 1970; Kaczmarek 2005]. Analizy czasowo-przestrzennej aktywności ludzi pozwalają określić ich codzienne ścieżki życia oraz budżety czasu, co ma istotne znaczenie dla polityki miejskiej.

Ganti wyróżnił 5 cech, którymi koniecznie powinien charakteryzować się organizm żywy. Są to: 1) całościowy i jednostkowy charakter, czyli wyodrębnienie ze świata zewnętrznego, 2) metabolizm, 3) inherentna stabilność, czyli specyficzna organizacja wewnętrznych procesów systemu, która umożliwia stałość systemu mimo jego ciągłego działania oraz zmian otoczenia, 4) podsystem przechowywania i przetwarzania informacji, ważny dla funkcjonowania, 5) wewnętrzny system regulacji funkcjonowania [Ganti 1986: 82–85]. Oczywiście przypisanie cech żywych istot miastom winno się odbywać na zasadzie analogii. Będące przedmiotem niniejszej pracy zagadnienie stanowi w tym układzie przykład metabolizmu, który przejawia się przez przemianę materii i energii, choć w przypadku miast może być sprowadzony do *zasilania finansowego składników systemu miasta, gwarantującego funkcjonowanie miasta i jego rozwój* [Parysek 2015: 44]. W obu przypadkach chodzi jednak o to samo – o utrzymywanie przy życiu (i rozwój) organizmu przez właściwe podtrzymywanie procesów życiowych, w tym funkcjonowania podstawowych organów, członów. Posługując się metaforami, należy stwierdzić, że obszary śródmiejskie, centra miast uznaje się za ich serca, zaś arterie komunikacyjne docierające do tych centrów można porównać do układu krwionośnego.

Wraz z przepływem osób dokonuje się jednak także przepływ wartości niematerialnych, jakie poszczególne osoby ze sobą noszą – znaczeń nadawanych poszczególnym obszarom i obiektom, przeżyć i doświadczeń. Aby ludzie zdecydowali się na podróż do odległego nieraz śródmieścia, mając wiele innych dogodniejszych możliwości uczestnictwa w praktykach religijnych, kościoły, które wybierają, muszą być dla nich obiektami znaczącymi, miejscami o znaczeniu ugruntowanym w terminologii geografii humanistycznej. Koresponduje to z wynikami badań Kubiak-Pakulskiej. Wskazują one, że zarówno dla ankietowanych parafian polskich (z Poznania), jak i przedstawicieli Polonii z USA i Kanady, a także dla księży i architektów najważniejsze cechy subiektywne odbioru wnętrza kościoła to poczucie sakralności i wspólnoty. Najniższą wagę zyskiwała natomiast wygoda uczestnictwa [Kubiak-Pakulska 2014]. Do postawienia powyżej sformułowanej tezy uprawniają również zbliżone pory

odprawiania mszy świętych niedzielnych w większości kościołów Poznania² oraz dość równomierne rozmieszczenie świątyń w poszczególnych dzielnicach i osiedlach miasta³ [Parysek, Staszewska 2005; Parysek, Mierzejewska 2014].

Interesujące przesłanki dostarczają inne wyniki badań Kubiak-Pakulskiej, które wskazują na preferowanie kościołów odznaczających się historycznymi bryłami i układami wnętrza (zgodnymi z „archetypem świątyni sprzed Soboru Watykańskiego II”) i jednocześnie odzwierciedlających „kościół dzieciństwa”. Poglądy takie były przejawiane niezależnie od wieku i wykształcenia respondentów [Kubiak-Pakulska 2014].

W powyżej prezentowanym ujęciu miejsce to *część przestrzeni wyraźnie wyznaczona i ograniczona, posiada szczególny charakter ze względu na krajobraz, wspomnienia, uczucia, ma charakter symboliczny wynikający z indywidualnego doświadczenia człowieka, jest częścią przestrzeni społecznej intensywnie nasyconą myślą i uczuciami* [Kaczmarek 2005: 56–57].

Można mówić o klasyfikacji miejsc z uwagi na społeczny zasięg relacji wiążących je z ludźmi:

- 1) dla jednostek – miejsca jednostkowe; są to obszary, z którymi związane jest życie konkretnych ludzi; tylko oni potrafią je opisać, przedstawić; bywają zupełnie niedostępne dla zewnętrznego obserwatora;
- 2) dla grup społecznych – miejsca dostępne (miejsca znaczące...); fragmenty przestrzeni, które mają znaczenie dla ludzi o podobnych cechach społecznych (wiek, miejsce urodzenia, wykształcenie, religia...);
- 3) dla społeczeństw – miejsca otwarte; obszary mające wartości uniwersalne o charakterze narodowym lub cywilizacyjnym (...) [Kaczmarek 2005: 59–60].

W ten sposób ujawnia się wieloparadygmatyczność zagadnienia churchingu, którą można traktować jako symptom zmiany paradygmatycznej w geograficznych badaniach miast. Tytułowe zagadnienie winno więc być rozpatrywane na styku koncepcji organicystycznej (stanowiącej przejaw orientacji behawioralnej) i koncepcji miejsca (wiązanej z orientacją humanistyczną) [Sagan 2008].

Należy jednak podkreślić, że podstawowym celem, na który ukierunkowana jest niniejsza praca w dalszej perspektywie, jest określenie możliwego wpływu churchingu na funkcjonowanie centralnej części systemowo ujmowanego organizmu miejskiego – jego poszczególnych komponentów. Zbadanie

² Również sprawowane coraz częściej msze święte w późnych godzinach (20 i później) są aktualnie odprawiane w 3 kościołach obszaru staromiejskiego, 3 parafiach sąsiadujących i 6 innych świątyniach [por. <https://archpoznan.pl/pl/msze-w-poznych-godzinach>; dostęp: 22.12.2018].

³ Przy wzięciu pod uwagę większej koncentracji obiektów sakralnych na obszarze staromiejskim.

zachowań przestrzennych ludzi uprawiających churching, ze szczególnym uwzględnieniem działań, jakie podejmują na obszarach śródmiejskich poza uczestnictwem we mszach świętych, ma być środkiem służącym do osiągnięcia tego celu. Dlatego też koncepcje geografii humanistycznej należy tu potraktować jako uzupełniające w wyjaśnianiu zasadniczego problemu.

Modernistyczne strefowanie funkcji w przestrzeni i jednocześnie postępująca specjalizacja działalności wraz z ogólnym wzrostem mobilności doprowadziły do przemodelowania codziennych zachowań ludzi. Wraz z rozdziałem miejsc zamieszkania, pracy i spędzania czasu wolnego nastąpił przestrzenny rozdział podlegających regularnym rytmom (dziennym, tygodniowym) czynności. Miejsca zamieszkania przestały być tożsame z miejscami spożywania posiłków, miejsca nauki z miejscami odbywania zajęć pozalekcyjnych [por. Sieverts 2003]. Na to nakłada się, wskazywane jako charakterystyczne dla miejskiego stylu życia, rozluźnienie więzi społecznych w ramach grup pierwotnych – rodzinnych czy sąsiedzkich, parafialnych – i przeniesienie wyraźnej części aktywności ludzkiej we wtórne obszary życia zbiorowego, bazujące nie tyle na przynależności terytorialnej, ile na osobistych wyborach – do centrów handlu, klubów, kręgów zainteresowań [por. Wirth 1938; Kotus 2007]. Rozluźnienie związków osób wierzących z parafiami, do których terytorialnie przynależą, należy wiązać z tymi procesami. Wielu wiernych formułuje obecnie oczekiwania specjalizacji, wręcz personalizacji duszpasterstwa. Oczekiwania te są różnorakie. W części zmierzają do większego zaangażowania w życie Kościoła – tu przykładem jest zaangażowanie w małe grupy formacyjne czy duszpasterstwa specjalistyczne. Inne osoby działają bardziej z motywacji indywidualnych, czego wyrazem są poszukiwania kazań akcentujących poszczególne tematy bądź ich pozbawionych (na przykład odniesień do polityki), sprzyjających kontemplacji śpiewów bądź też muzyki oddziałującej na uczucia, emocje. Wszystkie wymienione preferencje, wskazania uprawniają do formułowania poglądu, że następuje subiektywizacja i indywidualizacja uczestnictwa w Kościele [Klimski 2018]. Na tym tle rysuje się zagadnienie będące przedmiotem niniejszej pracy.

Obecnie opisywane zachowania są ułatwione z uwagi na większe możliwości przemieszczania się i wzrost ilości czasu wolnego spowodowany procesami modernizacyjnymi, skracaniem dziennego i tygodniowego wymiaru pracy [por. Bilska-Wodecka 2012].

Klimski [2018: 262] określa churching jako *regularne chodzenie od kościoła do kościoła w celu realizacji praktyk religijnych*. Ujęcie to wydaje się nieprecyzyjne, choć dotyka istoty zjawiska, jaką jest rozluźnienie związków z parafią zamieszkania i swoista „wędrownka” w poszukiwaniu szczególnego kościoła. Procesy te obserwuje się więc głównie w większych ośrodkach, gdzie więzi społeczne, uczestnictwo w grupach pierwotnych mają mniejsze znaczenie

i większy jest odsetek nowych mieszkańców. Można więc przyjąć założenie, że zjawisko to występuje też w Poznaniu, a koncentrować się może na obszarze staromiejskim, stanowiącym wyjątkowe nagromadzenie historycznych świątyń [por. Parysek, Staszewska 2005].

Uprawianie churchingu jest zachowaniem ludzkim odbywającym się w konkretnej przestrzeni i czasie. W przypadku aktywności mającej miejsce w śródmieściu dużego miasta w niedziele szczególną uwagę należy zwrócić na dostępność i korzystanie z usług gastronomii, kultury, w tym uczestnictwo w wydarzeniach i zwiedzanie obiektów historycznych, korzystanie z terenów zielonych, przebywanie w przestrzeniach publicznych, a także na zachowania transportowe, w podziale na komunikację publiczną i indywidualną. Wszystkie wymienione kategorie usług i aktywności mogą bowiem być rozpatrywane niezależnie od przepisów ograniczających pracę w niedziele.

2. Stan badań

Dorobek polskich geografów w zakresie geografii religii jest znaczący, do czego przyczyniły się przede wszystkim prace Jackowskiego wraz z zespołem z ośrodka krakowskiego [Jackowski 2003; Bilaska-Wodecka 2012], a także przedstawicieli ośrodków: poznańskiego [Parysek, Staszewska 2005; Parysek, Mierzejewska 2013, 2014] i łódzkiego [Klima 2011; Tomczak 2018].

Zagadnienie churchingu jest interesujące w wymiarze naukowym, zwłaszcza w Polsce, w sytuacji wciąż intensywnych praktyk religijnych, wyróżniających kraj na tle Europy [ISKK 2018]. Nie dziwi więc, że trudno znaleźć przykłady badań zagranicznych na tak określony temat. Na gruncie polskim samo pojęcie churchingu stosowane jest w oderwaniu od pierwotnych znaczeń angielskich, takich jak szeroko pojęte zaangażowanie w kościół czy wspólnotę religijną [Stark, Smith 2012] bądź specyficzny ceremoniał błogosławieństwa kobiet po połogu [Cressy 1993].

W warunkach polskich churching na gruncie naukowym był jednak dotąd przedmiotem niewielu rozważań, głównie teologiczno-pastoralnych [Zaręba 2006] czy socjologicznych [Klimski 2018]. Przekrojowe, geograficzne ujęcie aspektu religijnego w przestrzeni miejskiej zaprezentowane zostało w monografii Bilskiej-Wodeckiej [2012], przez którą zostały scharakteryzowane wskaźniki *dominantes* na poziomie parafii w Łodzi i Krakowie. Na tym tle wspomniano o zjawisku churchingu, ale analiza nie została pogłębiona. Ogólnie w piśmiennictwie polskim dominują wciąż publikacje o charakterze publicystycznym.

W literaturze socjologicznej churching jest zestawiany z takimi pojęciami, jak clubbing czy shopping [Klimski 2018], przy czym należy wziąć pod uwagę

odrębną specyfikę zjawiska. Uprawiający churching nie chodzą bowiem jednorazowo do wielu kościołów, zaś msze święte trwają określony czas, niejednokrotnie krótszy niż czynności towarzyszące – podróż, parkowanie samochodu. Nie wiążą się też ze spożywaniem posiłków. Wizyta w odległym kościele może łączyć się więc z zamiarem bądź być okazją do skorzystania również z innych obiektów czy usług.

Z uwagi na powyższe konstatacje tytułowe pojęcie można rozwinąć jako *regularne uczestnictwo w praktykach religijnych poza parafią stałego zamieszkania, ściślej – bez związku z konkretną parafią czy kościołem*. Jest to definicja projektująca o charakterze regulującym [por. Ziemiński 1992: 42].

Badania postaw społeczno-religijnych prowadzone w szeregu polskich diecezji począwszy od 1997 r. dotyczyły deklaracji związku z parafią⁴ [por. Ciecieląg 2005], a więc obejmowały drugi biegun zjawiska. Jeden z pionierów badań churchingu w Polsce, ks. S. Zaręba, na podstawie badań prowadzonych w 2012 r. stwierdził, że zjawisko churchingu dotyczy w pierwszym rzędzie młodego pokolenia, którego przedstawiciele, deklarujący się jako osoby religijne, twierdzili, że każdy ma prawo uczęszczać do kościoła, w którym dobrze się czuje. Opinię taką wyraziło 92,5% badanych w wieku 17–14 lata (84,5% wśród przedstawicieli wszystkich grup wiekowych), przeciwnego zdania było 2% młodych. Praktyki takie podejmowała prawie trzecia część badanych w archidiecezji warszawskiej (31,4%). Wskazywano też, że zjawisko przybiera na znaczeniu [Zaręba 2012].

Odmienne, przełomowy jak na polskie warunki charakter miały badania przeprowadzone w archidiecezji warszawskiej w 2014 r. [Klimski 2018]⁵. Podstawowym motywem uczęszczania do kościoła poza parafią zamieszkania, wykazany w badaniach opisanych przez Klimskiego, jest posiadanie ulubionego kościoła (47%), dalej – chęć słuchania różnych kazań (36%). Zjawisko wiąże się więc w pierwszej kolejności z fenomenem miejsc, ma kontekst przestrzenny. Ten wątek nie był jednak rozwijany.

Szczególnie interesującym aspektem tytułowego zagadnienia może być podejmowanie podróży do kościołów z obszarów oddalonych od śródmieścia, w tym spoza miasta. Ten rodzaj mobilności religijnej można uznać za rodzaj przemieszczeń cyklicznych, wahadłowych o rytmie tygodniowym i charakterze fakultatywnym (motywowanym osobistymi przekonaniem) [por. Parysek, Mierzejewska 2014; Parysek 2015].

Pożyteczne i możliwe wydaje się zbadanie skali zjawiska i jego powiązania z zagadnieniami rozwoju lokalnego, funkcjonowania gospodarki lokalnej,

⁴ Badania w archidiecezji poznańskiej zostały przeprowadzone w 2005 r. na reprezentatywnej próbie 695 mieszkańców.

⁵ Badania zostały przeprowadzone na próbie 748 osób przez Pracownię Badawczą Polskiego Pomiaru Postaw i Wartości Instytutu Socjologii UKSW [Zaręba, Wysocki 2015].

zwłaszcza w odniesieniu do obszarów centralnych dużych miast, które przeżywają rozliczne transformacje związane ze stanami kryzysowymi, a w których zjawisko churchingu jest szczególnie nasilone.

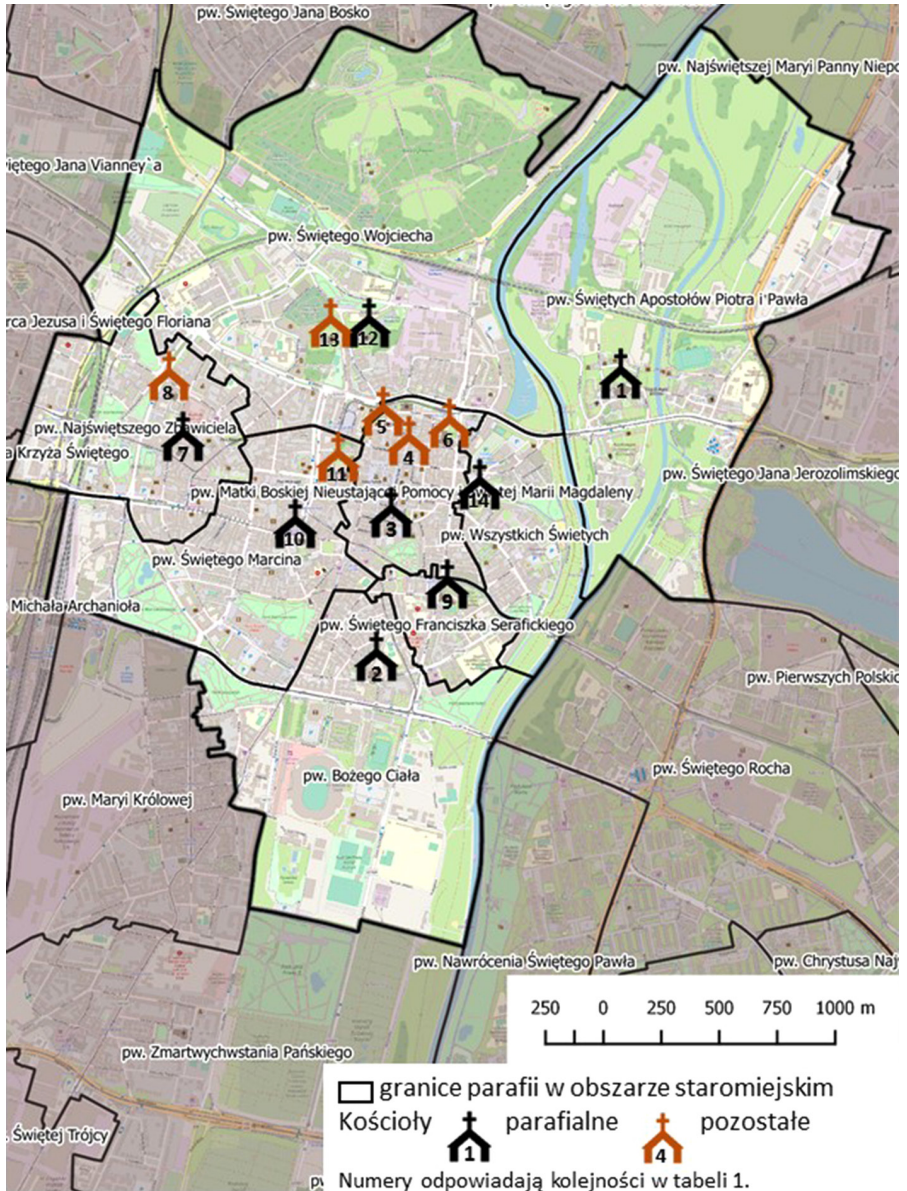
3. Churching na obszarze staromiejskim w Poznaniu

Pierwszy etap pracy stanowiły badania kameralne w oparciu o dane pozyskane z Kurii Metropolitalnej w Poznaniu, a pochodzące z Ogólnopolskich Badań Religijności prowadzonych rokrocznie przez Instytut Statystyki Kościoła Katolickiego (ISKK) oraz kwerendę literatury, w tym prac autorów pochodzących z Poznania, znawców tematu. Dane dotyczące *dominicanos* są pozyskiwane bezpośrednio u źródła, na podstawie ugruntowanej metodologii, rozwijanej od lat 80. XX w. Wiedzę tę, wysoce rzetelną, uzupełniła praca własna autora, wsparta kierunkowym wykształceniem (gospodarka przestrzenna) i osobistymi zainteresowaniami, w tym obserwacje w terenie, dokonywane od ponad 20 lat, o charakterze uczestniczącym, dokumentowane zdjęciami. Dane ISKK z lat 2014–2016 zostały opracowane na potrzeby niniejszej pracy.

Zasięg przestrzenny badań obejmował kościoły w parafiach mających siedziby na terenie osiedla Stare Miasto – jednostki pomocniczej miasta Poznania, oraz parafię katedralną. Parafia katedralna (pw. św. Apostołów Piotra i Pawła) obejmuje Ostrów Tumski, Śródkę i Zawady, a więc tereny przedlokalacyjnego Poznania, historycznie i funkcjonalnie powiązane z obecnym Starym Miastem. Cały ten teren określono na potrzeby pracy obszarem staromiejskim z uwagi na konotacje historyczne, jako że funkcjonalne Śródmieście Poznania stanowi obszar o znacznie szerszym zasięgu, z kolei położone na prawym brzegu Warty Ostrów Tumski, Śródka i Zawady nie są uważane za część wielkomiejskiego centrum [por. *Zintegrowany program...* 2013].

Na terenie badań znajduje się 8 kościołów parafialnych oraz 6 innych (klasztornych, rektorskich), ujmowanych w statystykach kurialnych oraz ISKK. Prócz tego na wskazanym obszarze mieści się kościół pw. Przemienienia Pańskiego (szpitalny, d. Bernardynek), kilkanaście kaplic (zakonnych, seminaryjnych, szpitalnych czy w redakcji Radia Emaus). Mimo że w miejscach tych w niedzielnych mszach świętych bierze udział pewna liczba osób, z uwagi na specyfikę – ograniczoność dostępu i nieujmowanie w ogólnych statystykach kościelnych – ta ostatnia grupa obiektów nie była brana pod uwagę w niniejszym badaniu.

Na rycinie 1 ukazano rozmieszczenie, a w tabeli 1 przedstawiono podstawowe charakterystyki 14 kościołów obszaru staromiejskiego, oznaczonych numerami 1–14. W tabeli 1 ujęto również dane 13 kościołów parafialnych z parafii bezpośrednio graniczących z parafiami mającymi siedzibę na obszarze



Ryc. 1. Rozmieszczenie kościołów w parafiach na obszarze staromiejskim w Poznaniu

Źródło: Opracowanie własne; współpraca M. Baranowski. Podkład mapy: <https://www.um.poznan.pl/mim/plan/plan.html?mtype=parishes>, licencja: © OpenStreetMap.

Tabela 1

Podstawowe charakterystyki badanych kościołów

Nr	Wzwanie kościoła	Data budowy	Styl architektoniczny*	Data założenia parafii	Rodzaj kościoła, pełnione funkcje, specyficzne działania i grupy duszpasterskie
1	Św. Apostołów Piotra i Pawła (Katedra)	po 968 r. (odbudowa po 1945 r.)	romański (podziemna) gotycki (bryła) barokowy (kaplice)	X w.	Kościół diecezjalny – katedralny archidiecezji poznańskiej oraz parafialny, sanktuarium Świętego Krzyża, nekropolia pierwszych władców Polski, Duszpasterstwo 20/30
2	Bożego Ciała	pol. XV w.	gotycki (wyposażenie barokowe)	1899	Kościół diecezjalny – parafialny, sanktuarium eucharystyczne
3	Matki Bożej Nieustającej Pomocy, św. Marii Magdaleny i św. Stanisława Biskupa (Fara)	1651–1701	barokowy	XIII w.	Kościół diecezjalny – parafialny, Sanktuarium Matki Bożej Nieustającej Pomocy, konfesjonał stałego dyżuru, fame koncerty organowe
4	Najświętszej Krwi Pana Jezusa	1702–1704	barokowy	nd	Kościół diecezjalny – rektorski, sanktuarium eucharystyczne
5	Najświętszej Marii Panny Wspomożenia Wiernych (Salezjanie – SDB)	1283 (fundacja, przebudowany 1536)	gotycki	nd	Kościół klasztorny – rektorski
6	Najświętszego Serca Jezusowego i Matki Boskiej Pocieszenia (Jezuici – SJ)	1244–1253 (przebudowany 1700–1724)	gotycko-barokowy	nd	Kościół klasztorny – rektorski, Sanktuarium Matki Bożej Różańcowej
7	Najświętszego Zbawiciela	1868	neogotycki	1950	Kościół diecezjalny – parafialny, Wspólnota Zbawiciel, Szkoła Nowej Ewangelizacji, wspólnoty neokatechumenalne
8	Matki Bożej Różańcowej (Dominikanie – OP)	1945	neobazylikowy	nd	Kościół klasztorny – akademicki, duszpasterstwo akademickie i młodzież, Ruch Lednicki, Wspólnota Jerozolima

Nr	Wezwanie kościoła	Data budowy	Styl architektoniczny*	Data założenia parafii	Rodzaj kościoła, pełnione funkcje, specyficzne działania i grupy duszpasterskie
9	Św. Franciszka Serafickiego (Franciszkanie OFM – Bernardyni)	1661–1668	barokowy z elementami gotyckimi	1974	Kościół klasztorny – parafialny, Duszpasterstwo Akademickie PLUS, w okresie Bożego Narodzenia słynny żłobek
10	Św. Marcina	1516 (odbudowa po 1945 r.)	gotycki	1236	Kościół diecezjalny – parafialny
11	Św. Antoniego Padewskiego (Franciszkanie Konwentalni – OFMconv)	1668	barokowy	nd	Kościół klasztorny – rektorski, Sanktuarium Matki Bożej w Cudy Wielmożnej Pani Poznania, Duszpasterstwo Porcjunkula, Duszpasterstwo Trzeźwości, msze św. w nadzwyczajnej formie rytu rzymskiego („trydenckie”), wiele wydarzeń muzycznych
12	Św. Wojciecha	przeł. XVI/XVI w.	późnogotycki	1244	Kościół diecezjalny – rektorski, nekropolia słynnych Wielkopolan, wspólnota neokatechumenalne
13	Św. Józefa (Karmelici Bosi – OCD)	1635–1687	barokowy	nd	Kościół klasztorny – rektorski, Sanktuarium św. Józefa
14	Wszystkich Świętych	1777–1786	neoklasycystyczny	1981	Kościół diecezjalny – parafialny, kościół środowisk twórczych
15	Najświętszego Serca Jezusa i Św. Floriana	1897–1899	neoromański	1894	Kościół diecezjalny – parafialny
16	Podwyższenia Krzyża Świętego	1894	neogotycki	1982	Kościół diecezjalny – parafialny
17	Św. Michała Archanioła	lata 70. XIX w. (przebudowa 1932–1938)	współczesny (industrialny)	1932	Kościół diecezjalny – parafialny
18	Maryi Królowej	1904–1907	neorenesansowy	1994	Kościół diecezjalny – parafialny, msze św. w nadzwyczajnej formie rytu rzymskiego („trydenckie”)

Nr	Wezwanie kościoła	Data budowy	Styl architektoniczny*	Data założenia parafii	Rodzaj kościoła, pełnione funkcje, specyficzne działania i grupy duszpasterskie
19	Zmartwychwstania Pańskiego	1923–1926	neoklasycystyczny	1924	Kościół diecezjalny – parafialny
20	Nawrócenia św. Pawła	1989	współczesny	1997	Kościół diecezjalny – parafialny
21	Św. Rocha	po 1937	nawiązania do baroku	1628 (ponownie 1937)	Kościół diecezjalny – parafialny, Sanktuarium bł. Sancji Szymkowiak, duszpasterstwo akademickie, Centrum Duszpasterskie im. Jana Pawła II (w tym poradnictwo rodzinne, naprotechnologia)
22	Św. Jana Jerozolimskiego za Murami	XII/XIII w.	gotycki	XIII w.	Kościół diecezjalny – parafialny
23	NMP Niepokalanie Poczętej	1909–1914	neobarokowy	1924	Kościół diecezjalny – parafialny
24	Św. Karola Boromeusza	2007	współczesny	2013	Kościół diecezjalny – parafialny
25	Św. Jana Bosko	1976–1988	współczesny	1975	Kościół diecezjalny – parafialny, duszpasterstwo akademickie
26	Św. Stanisława Kostki	1928	neoklasycystyczny	1928	Kościół diecezjalny – parafialny, duszpasterstwo akademickie
27	Św. Jana Vianneya	1928–1932	neoklasycystyczny	1928	Kościół diecezjalny – parafialny

*Por. <https://lopoka.org.pl/biblioteka/TTA/TAU/symbolika11.html>; dostęp: 22.01.2019.

Źródło: Opracowanie własne na podstawie Panyska, Staszewskiej [2005], Rocznika Archidiecezji Poznańskiej 2013 i serwisu www.archpoznan.pl [dostęp: 21.01.2019].

staromiejskim (oznaczonych numerami 15–27). Informacje i dane dotyczące tych obiektów kultu będą w dalszej części służyły dla celów porównawczych wobec zasadniczej grupy kościołów.

Świątynie oznaczone numerami 1–14 to najbardziej rozpoznawalne i niemal bez wyjątku najstarsze, historycznie najcenniejsze obiekty sakralne w Poznaniu. Można więc ujmować je w kategoriach miejsc:

- jednostkowych – dla tysięcy ludzi – związanych z osobistymi przeżyciami, historiami ich samych, ich rodzin i znaczących osób,
- dostępnych – dla wielu grup (zwłaszcza wspólnot religijnych, ale także kręgów dawnej opozycji demokratycznej, jak kościół Dominikanów),
- otwartych – dla społeczeństwa Poznania, Wielkopolski, a być może i w szerszej skali – z uwagi na związek z tożsamością regionalną i narodową, wartością zabytkową i historyczną (zwłaszcza Katedra jako symbol początków chrześcijaństwa i państwowości w Polsce, siedziba najstarszego biskupstwa na ziemiach polskich – od 968 r.) [por. Tuan 1987; Kaczmarek 2005].

Można więc stwierdzić, że obecność omawianych obiektów sakralnych, obok historycznych obiektów władzy świeckiej (Ratusz, Urząd Miasta), kultury, miejsc spotkań, pomników i miejsc kaźni (Cytadela), konstytuuje wizerunek obszaru staromiejskiego w Poznaniu. Badane kościoły, prócz tego, że są ośrodkami kultu religijnego, stanowią atrakcje turystyczne, są miejscami przeżyć estetycznych, wydarzeń kulturalnych (takich jak koncerty organowe w Farze), popularnymi miejsca ceremonii zaślubin. Mimo zwartej zabudowy w sąsiedztwie historycznego Starego Miasta znajduje się też wiele parków i skwerów oraz nabrzeża Warty i Cybiny. Te ostatnie, mimo ich słabego w porównaniu z innymi miastami zainwestowania, stanowią obszar o dużym potencjale dla aktywnego wypoczynku i spędzania czasu wolnego.

Zbiór kościołów obszaru staromiejskiego jest wewnętrznie bardzo zróżnicowany, reprezentuje wszystkie epoki historyczne i bogactwo stylów architektonicznych. Poszczególne kościoły różnią się też profilem duszpasterstwa i działań okołoduszpasterskich.

Widać to wyraźnie na przykładach trzech najbardziej znanych poznańskich świątyń. Barokowy wystrój Fary (fot. 2) kontrastuje z ascetyczną, modernistyczną (choć stylizowaną na włoską, starochrześcijańską bazylikę) bryłą i wnętrzem kościoła Dominikanów (fot. 3), a od obu odróżnia się gotycki rozmach i dostojeństwo Katedry (fot. 1).

Dominikanie słyną z kazań i duszpasterstw specjalistycznych, szczególnie akademickiego (fot. 4), Fara ze stałego konfesjonaułu i koncertów organowych, a Katedra z oficjalnych ceremonii związanych ze stolicą biskupią.



Fot. 1. Katedra Poznańska, fot. Robert Woźniak
[<http://www.katedra.archpoznan.pl/galeria/>; dostęp: 30.10.2018]



Fot. 2. Fara Poznańska, fot. własna.



Fot. 3. Kościół Dominikanów, fot. własna.



Fot. 4. Kościół Dominikanów – Pasterka, fot. Dominik Fąferek
[<https://poznan.dominikanie.pl/2017/12/29/pasterka-2017/>; dostęp: 20.03.2019]

Ponieważ wskaźnik *dominicantes* w poszczególnych kościołach w kolejnych latach wahał się, konieczne było, aby dane wejściowe dla każdej z parafii zostały uśrednione w okresie 2014–2016⁶. Podano też kierunek zmian:

- jeśli omawiany wskaźnik w roku 2016 przekraczał o 5% lub więcej wynik z 2014 r. – wzrost,
- jeśli był mniejszy o 5% lub więcej – spadek,
- w pozostałych przypadkach – stagnacja.

Dokładne dane dotyczące poszczególnych, objętych badaniami kościołów zawiera tabela 2.

Zbiornicze dane zostały zebrane w tabeli 3.

Średnia frekwencja we wszystkich parafiach poznańskich w latach 2014–2016 wynosiła 28,1%. Frekwencja w parafiach staromiejskich jest więc nieco niższa od średniej ogólnomiejskiej, a biorąc pod uwagę kościoły nieparafialne – znacznie ją przekracza. Jest to pierwsze potwierdzenie występowania zjawiska churchingu.

⁶ W przypadku kościołów pw. św. Wojciecha i św. Józefa – dane dla lat 2014 i 2015.



Fot. 5. Fara – uroczystości z okazji 1050-lecia Chrztu Polski
[<https://www.facebook.com/farapoznan/photos/a.1565231717021697/1726796100865257/?type=3&theater>; dostęp: 2.11.2018]



Fot. 6. Katedra – Europejskie Spotkanie Młodych Taizé 2009/2010

[<https://www.facebook.com/duszpasterstwo.mlodych20na30/photos/a.10150313782126375/10150313783301375/?type=3&theater>; dostęp: 2.11.2018]

Tabela 2

Dane dotyczące *dominican-tes* dla poszczególnych kościołów

Nr	Wezwanie kościoła	Liczba <i>dominican-tes</i> w roku			Liczba parafian	<i>Dominican-tes</i>	Wskaźnik <i>dominican-tes</i>	Dynamika <i>dominican-tes</i>
		2014	2015	2016				
1	Św. Apostołów Piotra i Pawła (Katedra)	1131	1229	1294	2100	1218	58,0%	14,41%
2	Bożego Ciała	741	676	615	5699	677	11,9%	-17,00%
3	Matki Bożej Nieustającej Pomocy, św. Marii Magdaleny i św. Stanisława Biskupa (Fara)	820	933	1144	4950	966	19,5%	39,51%
4	Najświętszej Krwi Pana Jezusa	78	81	92		84		17,95%
5	Najświętszej Marii Panny Wspomożenia Wiernych (Salezianie – SDB)	113	120	125		119		10,62%
6	Najświętszego Serca Jezusowego i Matki Boskiej Pocieszenia (Jezuici – SJ)	134	151	163		149		21,64%
7	Najświętszego Zbawiciela	1127	1140	994	2667	1087	40,8%	-11,80%
8	Matki Bożej Różańcowej (Dominikanie – OP)	3740	3488	3400		3543		-9,09%
9	Św. Franciszka Serafickiego (Franciszkanie OFM – Bernardyni)	967	923	865	1480	918	62,0%	-10,55%
10	Św. Marcina	734	821	545	5550	700	12,6%	-25,75%
11	Św. Antoniego Padewskiego (Franciszkanie Konwentualni – OFM-conv)	604	549	603		585		-0,17%
12	Św. Wojciecha	839	746		4370	793	18,1%	-11,08%
13	Św. Józefa (Karmelici Bosi – OCD)	603	768			686		27,36%
14	Wszystkich Świętych	1025	1865	1382	2250	1424	63,3%	34,83%
15	Najświętszego Serca Jezusa i św. Floriana	2115	2362	2333	12500	2270	18,2%	10,31%
16	Podwyższenia Krzyża Świętego	749	914	834	4000	832	20,8%	11,35%

Nr	Wezwanie kościoła	Liczba <i>dominantes</i> w roku			Liczba parafian	<i>Dominantes</i>	Wskaźnik <i>dominantes</i>	Dynamika <i>dominantes</i>
		2014	2015	2016				
17	Św. Michała Archanioła	1578	1227	1218	8743	1341	15,3%	-22,81%
18	Maryi Królowej	2266	2589	2240	10521	2365	22,5%	-1,15%
19	Zmartwychwstania Pańskiego	1436		1210	9000	1323	14,7%	-15,74%
20	Nawrócenia św. Pawła	1849	1900	1852	6700	1867	27,9%	0,16%
21	Św. Rocha	2843	2511	2653	9182	2669	29,1%	-6,68%
22	Św. Jana Jerozolimskiego za Murami	828	720	638	1467	729	49,7%	-22,95%
23	NMP Niepokalanie Poczętej	1249	1062	1165	4633	1159	25,0%	-6,73%
24	Św. Karola Boromeusza	2150	2195	2200	7000	2182	31,2%	2,33%
25	Św. Jana Bosko	4531	2864	2332	10333	2598	25,1%	-48,53%
26	Św. Stanisława Kostki	2911	3076	3040	13000	3009	23,1%	4,43%
27	Św. Jana Vianneya	1159	1069	987	4798	1072	22,3%	-14,84%

*W przypadku kościołów pw. św. Wojciecha i św. Józefa – zmiana 2015/2014.

Źródło: Opracowanie własne na podstawie danych Instytutu Statystyki Kościoła Katolickiego (ISKK).

Szczególnie wysoką wartością wskaźnika *dominantes* odznaczają się następujące kościoły:

- Wszystkich Świętych (63,3%) – poewangelicki, znany ze stylowego wnętrza, siedziba poznańskiego Duszpasterstwa Środowisk Twórczych,
- św. Franciszka Serafickiego (Bernardynów) (62%),
- Katedra (58%).

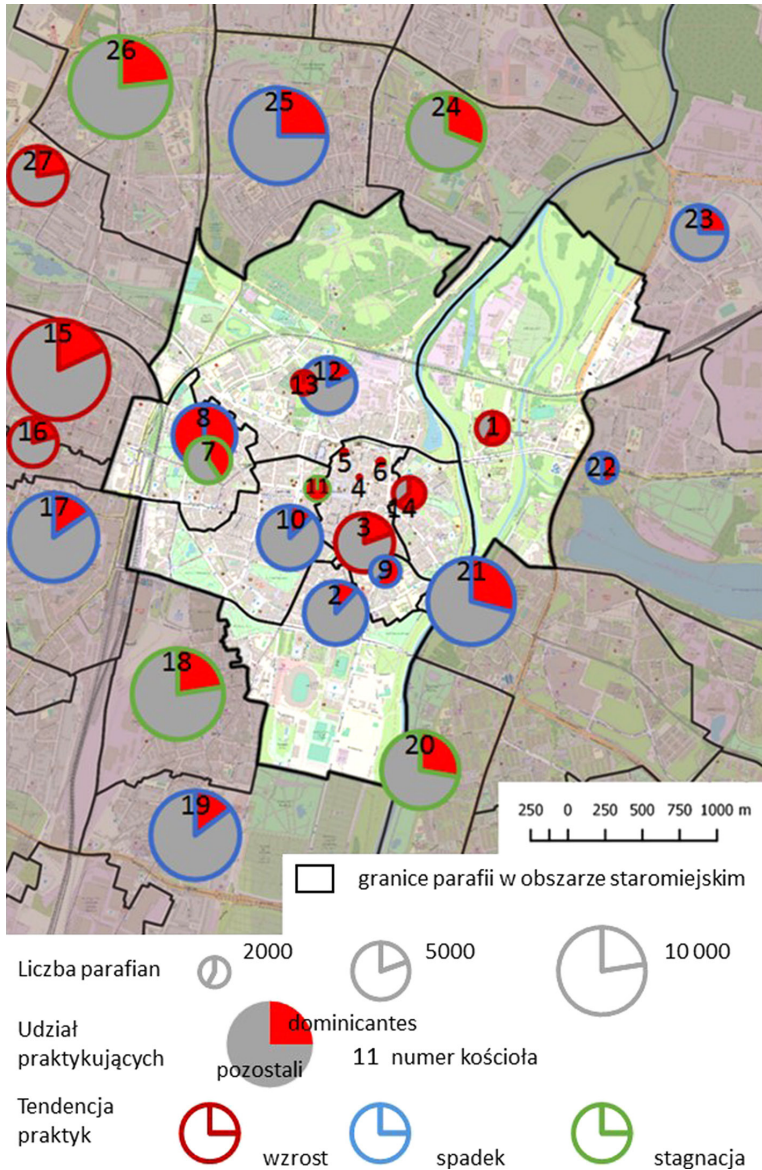
Zauważyć należy, że dwie świątynie z największą frekwencją sąsiadują ze sobą. Swoisty fenomen stanowi parafia pw. Najświętszego Zbawiciela. Sam kościół parafialny cechuje się wysoką jak na Poznań frekwencją wiernych

Tabela 3

Liczba *dominantes* 2014–2016 (średnia)

	Obszar staromiejski	Obszar otaczający (parafii graniczących)
Liczba parafian	29 066	91 543
Liczba <i>dominantes</i>	kościół parafialne 7783 pozostałe 5166	20 817
Wskaźnik <i>dominantes</i>	kościół parafialne 26,8% kościół parafialne i pozostałe 44,5%	22,7%

Źródło: Opracowanie własne na podstawie danych Instytutu Statystyki Kościoła Katolickiego (ISKK).



Ryc. 2. Wartość wskaźnika *dominantes* w kościołach na obszarze staromiejskim w Poznaniu i w parafiach przyległych – średnia z lat 2014–2016 oraz tendencje zmian
 Źródło: Opracowanie własne na podstawie danych Kurii Metropolitalnej w Poznaniu. Podkład mapy: <https://www.um.Poznan.Pl/mim/plan/plan.html?mtype=parishes>, licencja: ©OpenStreetMap, współpraca M. Baranowski.

w niedzielnej mszy św. (ponad 40%), mimo ubytku liczby parafian rzędu 50% od lat 80. XX w. Do wysokich wartości *dominantes* przyczynia się w 1/3 działalność 9 wspólnot neokatechumenalnych, grupujących osoby (w tym bardzo liczne rodziny) z całego Poznania i miejscowości przyległych⁷, sama świątynia cechuje się bardzo dobrą dostępnością komunikacją publiczną. W sąsiedztwie znajduje się przystanek tramwajowy, obsługiwany przez 10 linii dziennych i jedyną stałą linię nocną, zapewniających dojazd do wszystkich dzielnic miasta⁸. Prócz tego na terenie parafii znajduje się kościół Dominikanów pw. Matki Bożej Różańcowej. Łącznie na terenie tym wskaźnik *dominantes* zbliża się do 174%.

Mająca podobną charakterystykę demograficzną i profil duszpasterski parafia pw. św. Wojciecha (na której terenie znajduje się kościół Karmelitów) nie odznacza się tak wysokimi wskaźnikami *dominantes* (choć frekwencja u Karmelitów rośnie). Teren parafii jest jednak znacznie większy niż w przypadku Najświętszego Zbawiciela, rozczłonkowany licznymi arteriami komunikacyjnymi, a sam kościół znajduje się na wzniesieniu, ponad 400 m od najbliższego przystanku tramwajowego.

Niską, choć rosnącą frekwencją, charakteryzuje się poznańska Fara pw. Matki Bożej Nieustającej Pomocy, św. Marii Magdaleny i św. Stanisława Biskupa. Także znajdujące się na terenie parafii kościoły Najświętszej Krwi Pana Jezusa, Najświętszej Marii Panny Wspomożycielki Wiernych (Salezjanów, d. Katarzynek), Najświętszego Serca Jezusowego i Matki Boskiej Pocieszenia (Jezuitów, poddominikański) odznaczają się również niedużą, ale stale rosnącą frekwencją. Najniższą (i malejącą) frekwencją na badanym obszarze odznaczają się przede wszystkim te kościoły parafialne, w których bezpośrednim sąsiedztwie znajdują się kościoły zakonne. Wyjątkiem jest tu wspomniany kościół pw. Najświętszego Zbawiciela.

Z kolei w parafiach otaczających obszar staromiejski odsetek praktykujących jest znacznie mniejszy niż na pozostałych obszarach. Różnica między średnią dla tego terenu a ogólnomiejską w przeliczeniu na osoby wynosi 4900–5000. Można wstępnie założyć, że osoby te praktykują w leżących w pobliżu świątyniach na obszarze staromiejskim, do których mają dogodny dostęp. Wielkość zjawiska churchingu na terenie staromiejskim w Poznaniu można w świetle przedstawionych danych szacować bowiem na około 4800–4900 osób, więc obie wielkości praktycznie się bilansują.

Dalej od Starego Miasta, na terenie osiedli o nowszej metryce, odsetek praktykujących ponownie rośnie, regularnie przekraczając 25%, a niekiedy i 40%. Można to zjawisko tłumaczyć:

⁷ Na podstawie relacji ustnej ks. proboszcza parafii.

⁸ <https://www.ztm.poznan.pl/#node/FRRY>; [dostęp: 9.11.2018].

- młodszą strukturą demograficzną (większym odsetkiem osób sprawnych, mobilnych),
- trudniejszym dostępem do Śródmieścia (same kościoły na nowych osiedlach są zlokalizowane dogodnie, przeważnie w zasięgu dojścia pieszego).

Natężenie uczestnictwa w praktykach religijnych i związane z tym zachowania przestrzenne należy rozpatrywać, biorąc pod uwagę wyludnianie się poznańskiego Śródmieścia. Zjawisko to przybiera znaczące rozmiary na tle ogólnie obserwowanej depopulacji Poznania. Ubytek mieszkańców na terenie Starego Miasta wyniósł w latach 2004–2012 17%, podczas gdy w funkcjonalnym Śródmieściu 13%, a w skali całego Poznania 3,5%, i trend ten utrzymuje się, choć z mniejszym nasileniem. Na koniec 2012 r. liczba osób faktycznie zamieszkałych na terenie osiedla Stare Miasto wynosiła 29 579 osób, 2015 – 28 258 osób [*Prognoza demograficzna...* 2016].

Jak można zauważyć w tabeli 2, mimo spadku liczby mieszkańców w analizowanym okresie w kościołach na obszarze staromiejskim odnotowano wzrost frekwencji ogółem o 0,63% wobec spadku o 11,54% w parafiach sąsiadujących.

Średnia liczba parafian w latach 2014–2016 (wraz z parafią katedralną, liczącą 2100 osób) na terenie badań wyniosła 29 066. Biorąc pod uwagę, że liczba parafian jest znacząco mniejsza od liczby mieszkańców (przeważnie stanowi ok. 92% tej drugiej, biorąc pod uwagę liczbę osób deklarujących się jako katolicy) oraz różnice między liczbą osób zameldowanych a faktycznie zamieszkałych (na niekorzyść tej drugiej)⁹, można wysunąć kolejną tezę, że rozmiar zjawiska churchingu jest znacząco większy niż wynikający z poczynionych wcześniej obserwacji. Także część z uprawiających churching na obszarze staromiejskim Poznania może jednak przybywać z dzielnic peryferyjnych, a nawet spoza miasta. Z tego względu zjawisko wymaga dalszych badań.

Powyższe spostrzeżenia i tezy wymagają sprawdzenia i ewentualnego potwierdzenia, co będzie przedmiotem dalszych etapów badań. Badania te powinny pomóc odpowiedzieć na pytania:

- na ile przemieszczenia te odbywają się wewnątrz obszaru staromiejskiego?
- w jakim stopniu sięgają na zewnątrz (i jak daleko)?
- w jaki sposób uprawiający churching przybywają na badany obszar i po tym obszarze się poruszają?
- co przybywające osoby robią, jakie zachowania przestrzenne podejmują prócz uczestniczenia we mszy świętej?

⁹ Relacja ustna wieloletniego przewodniczącego Rady Osiedla Jeżyce, dotycząca fikcyjnych zameldowań w atrakcyjnych lokalizacjach śródmiejskich osób, które aktualnie nie zamieszkują w Poznaniu w celu uzyskania identyfikatorów mieszkańców Strefy Platnego Parkowania czy praw i dziedziczenia nieruchomości.

Podjmując badania empiryczne tak zarysowanego zagadnienia, należy rozróżnić i wydzielić mieszkańców obszaru staromiejskiego praktykujących poza swoimi kościołami parafialnymi od osób przybywających z zewnątrz. Aktywność tej drugiej grupy poza uczestnictwem w mszach świętych może być inna od tej podejmowanej przez mieszkańców innych dzielnic przybywających do Śródmieścia na mszę. Kluczowe będzie znalezienie odpowiedzi, czy (i w jaki sposób) zjawisko churchingu przyczynia się do ożywienia obszaru śródmiejskiego, w tym korzystania z komunikacji miejskiej, usług związanych z wypoczynkiem niedzielnym, uczestnictwa w wydarzeniach kulturalnych, ale także do zainteresowania innymi obiektami (miejscami) na tym obszarze w aspekcie kulturowym – symbolicznym.

W kolejnym etapie przewiduje się badania prowadzone wśród osób uczęszczających do kościołów obszaru staromiejskiego:

- ankietowe techniką bezpośredniego wywiadu kwestionariuszowego,
- wspomagająco za pomocą urządzeń umożliwiających geolokalizację.

Podsumowanie

Niewątpliwie churching stanowić może interesujące zagadnienie poznawcze także z uwagi na jego rozwojowy charakter. W Polsce narastają zjawiska związane z indywidualnym i subiektywnym podejściem do praktyk religijnych. Jednocześnie struktury Kościoła katolickiego są rozbudowane i funkcjonuje wiele świątyń ze zróżnicowaną ofertą duszpasterską. Wskazano na możliwe powiązania teoretycznego ujęcia churchingu z dorobkiem humanistycznego nurtu geografii (szczególnie koncepcji miejsca) oraz orientacją behawioralną, reprezentowaną przez koncepcję życia miasta. Jednocześnie to drugie podejście zostało wskazane jako podstawa teoretyczna dalszych badań poprzez ujęcie systemowo-organicznie.

Jako teren dalszych badań został zaproponowany obszar staromiejski Poznania, odznaczający się nagromadzeniem historycznych świątyń reprezentujących wszystkie style począwszy od średniowiecza. Analizując dane zastane uzyskano potwierdzenie, że churching na obszarze staromiejskim w Poznaniu ma miejsce. Parafie tego terenu charakteryzują się, mimo ubytku mieszkańców, ogólnie stabilną frekwencją wiernych, wyraźnie wyższą niż obszar otaczający. Z kolei na samym badanym obszarze kościoły zakonne i rektorskie notują przeważnie wyraźniejsze wzrosty popularności w stosunku do świątyń parafialnych (z wyjątkami takimi jak Katedra). Szacowane rozmiary zjawiska pozwalają przypuszczać, że nie pozostaje to bez wpływu na funkcjonowanie placówek usługowych czynnych w dni świąteczne czy systemu

komunikacyjnego w otoczeniu kościołów. To, jak daleko sięgają te wpływy i jaki mają charakter, powinno być przedmiotem dalszych badań.

Literatura

- Amin A., Thrift N., 2002, *Cities: Reimagining the urban*. Polity Press, Cambridge.
- Bertalanffy L. von, 1984, *Ogólna teoria systemów: przykłady, rozwój, zastosowania*. PWN, Warszawa.
- Bilska-Wodecka E., 2012, *Człowiek religijny i związki wyznaniowe w przestrzeni miasta w XX i na początku XXI wieku*. IGI GP UJ, Kraków.
- Churski P., 2016, *Postmodernizacyjne wyzwania mobilności – rekomendacje dla praktyki polityki rozwoju*, Materiały Konferencji *Przestrzeń, gospodarka, społeczeństwo – wymiary mobilności Polaków w XX w.* Główny Urząd Statystyczny. Kazimierz Dolny 26–27 września 2016. r. [https://www.researchgate.net/publication/309588028_POST-MODERNIZACYJNE_WYZWANIA_MOBILNOSCI_REKOMENDACJE_DLA_PRAKTYKI_POLITYKI_ROZWOJU; dostęp: 29.05.2018].
- Cieciela P., 2005, *Parafia w świadomości mieszkańców archidiecezji poznańskiej*, [w:] *Postawy społeczno-religijne archidiecezjan poznańskich*, ks. W. Zdaniewicz, ks. S. Zaręba (red.). Instytut Statystyki Kościoła Katolickiego SAC, Księgarnia Św. Wojciecha, Poznań: 175–200.
- Cressy D., 1993, *Purification, thanksgiving and the churching of women in post-Reformation England*. *Past & Present*, 141, 1: 106–146.
- Ganti T., 1986, *Podstawy życia*. Wiedza Powszechna, Warszawa.
- ISKK – Instytut Statystyki Kościoła Katolickiego, 2018, <http://www.iskk.pl/badania/religijnosc/211-praktyki-niedzielne-Polakow-dominicantes>; dostęp: 29.05.2018.
- Hägerstrand T., 1970, *What about people in regional science*. *Papers of the Regional Science Association*, 24(1): 7–21.
- Jackowski A., 2003, *Geografia religii w systemie nauk geograficznych i pokrewnych*, [w:] *Święta przestrzeń świata. Podstawy geografii religii*, A. Jackowski (red.). Wyd. UJ, Kraków.
- Kaczmarek J., 2005, *Podejście geobiograficzne w geografii społecznej. Zarys teorii i podstawy metodyczne*. Wydawnictwo Uniwersytetu Łódzkiego, Łódź.
- Karsten L., 2007, *Housing as a way of life: Towards an understanding of middle-class families' preference for an urban residential location*. *Housing Studies*, 22, 1: 83–98.
- Klima E., 2011, *Parafia jako przedmiot zainteresowania geografii – doświadczenia łódzkie*. *Peregrinus Cracoviensis*, 22: 233–249.
- Klimski W., 2018, *Churching. Rzecz o wędrujących parafianach*, [w:] *Religia wobec wyzwań współczesności z perspektywy nauk społecznych*, I. Borowik, S. Gołębiowska, P. Stawiński (red.). Wyd. Naukowe Scholar, Warszawa: 261–280.
- Kotus J., 2007, *Natura wielkomięjskich sąsiedztw*. Wydawnictwo Naukowe UAM, Poznań.
- Kubiak-Pakulska A.M., 2014, *Historyczny wzorzec Kościoła rzymskokatolickiego a projektowanie współczesnej świątyni*. Rozprawa doktorska. Politechnika Poznańska, Wydział Architektury [http://repozytorium.put.poznan.pl/Content/313063/Agnieszka_

- Maria_Kubiak-Pakulska_Historyczny_wzorzec_kosciola_rzymskokatolickiego_a_projektowanie_wspolczesnej_swiatyni.pdf; dostęp: 21.01.2019].
- Mariański J. ks., 2011, *Nowe formy religijności i duchowości we współczesnym mieście*, [w:] *Miasto i sacrum*, M. Kowalewski, A.M. Królikowska (red.). Zakład Wydawniczy „Nomos”, Kraków: 55–74.
- Parysek J., 2006, *Wprowadzenie do gospodarki przestrzennej*. Wydawnictwo Naukowe UAM, Poznań.
- Parysek J.J., 2015, *Miasto w ujęciu systemowym*. Ruch Prawniczy, Ekonomiczny i Socjologiczny, rok LXXVII, 1: 27–53.
- Parysek J.J., Mierzejewska L., 2005, *Między dezurbanizacją a reurbanizacją*, [w:] *Współczesne procesy urbanizacji i ich skutki*, I. Jażdżewska (red.). Wyd. UŁ, Łódź: 47–56.
- Parysek J.J., Mierzejewska L., 2013, *Życie miasta. Studium Poznania. Miasto i jego mieszkańcy*, Bogucki Wydawnictwo Naukowe, Poznań.
- Parysek J.J., Mierzejewska L., 2014, *Życie miasta. Studium Poznania. Infrastruktura miejska*, Bogucki Wydawnictwo Naukowe, Poznań.
- Parysek J.J., Staszewska S., 2005, *Kościół Poznań: sacrum i profanum*, [w:] *Geografia i sacrum*, B. Domański, S. Skiba (red.). IGI GP UJ, Kraków, 2: 343–358.
- Prognoza demograficzna dla jednostek pomocniczych osiedli, 2016 [<http://www.poznan.pl/mim/s8a/prognoza-demograficzna-dla-jednostek-pomocniczych-osiedli,p,24932,24935,35576.html>]; dostęp: 28.05.2018].
- Rocznik Archidiecezji Poznańskiej 2013, Kuria Metropolitalna w Poznaniu.
- Sagan I., 2008, *Miasto jako przedmiot badań geografii*, [w:] *Miasto jako przedmiot badań naukowych w początkach XXI wieku*, B. Jałowiecki (red.). Wydawnictwo Naukowe Scholar, Warszawa: 105–119.
- Sieverts T., 2003, *Cities Without Cities: An Interpretation of the Zwischenstadt*. Routledge, London.
- Stark R., Smith G., 2012, *Pluralism and the Churching of Latin America*. Latin American Politics and Society, 54(2): 35–50.
- Tomczak J., 2018, *Przestrzeń sacrum jako jeden z czynników miastotwórczych na przykładzie Łodzi*. Przestrzeń i Forma, 34: 266–278.
- Tuan Y.-F., 1987, *Przestrzeń i miejsce*. Państwowy Instytut Wydawniczy, Warszawa.
- Wallis A., 1990, *Socjologia przestrzeni*. Niezależna Oficyna Wydawnicza, Warszawa.
- Wirth L., 1938, *Urbanism as a way of life*. American Journal of Sociology, 44, 1: 1–24.
- Zaręba S.H., 2006, *Religijność dorosłych Polaków na początku XXI wieku* [www.katechetyka.kuria.ZG.pl/files/Religijnosc-doroslych-Polakow-na-poczatku-XXI-wieku.doc]; dostęp: 6.11.2017].
- Zaręba S.H., 2012, *Religijność młodzieży w środowisku zurbanizowanym*. Pobitno Oficyna, Rzeszów.
- Zaręba S.H., Wysocki A., 2015, *Socjologia życia parafialnego: wspólnota i instytucja: archidiecezja warszawska w badaniach Polskiego Pomiaru Postaw i Wartości*. Centrum Duszpasterstwa Archidiecezji Warszawskiej, Warszawa.
- Ziembiński Z., 1992, *Logika praktyczna*. Wydawnictwo Naukowe PWN, Warszawa.
- Zintegrowany program odnowy i rozwoju śródmieścia Poznania na lata 2014–2030, 2013 [<http://www.Poznan.PL/mim/rewitalizacja/program-dla-srodmiescia,p,38278,38351.html>]; dostęp: 28.05.2018].