

Wiadomości Numizmatyczne, R. LIII, 2009, z. 2 (188)

Z N A L E Z I S K A

**Mały Płock, gm. loco, pow. Kolno**

**M.:** „na polu przy samym grodzisku”, prawdopodobnie na terenie wczesnośredniowiecznej osady (st. 2a). **D.:** wiosna 2007 r. **Ok.:** nieznanne. **L.:** 1 moneta. **Zb.:** znalazcy (ryc. 1).



Ryc. 1. Mały Płock, gm. loco. Dirhem kalifa Harun ar-Raszida. Skala 1:1

1. *Abbasydzi*, Harun ar-Raszid (170–198 AH=786–809 AD), Medinat as-Salam 188 AH=803/4 AD, 23,3 mm, 2,62 g, moneta gięta w dwóch miejscach przy krawędzi;  
**Av.:** leg. 1: لا اله الا الله وحده لا شريك له  
 leg. 2: بسم الله ضرب هذا الدرهم بمدينة السلام سنة ثمان و ثمانين و مائة  
 Sznureczkowa, potrójna obwódka z ornamentem perełkowym (ornament Drohiczyn V).  
**Rv.:** leg. 1: محمد رسول الله  
 leg. 2: محمد ... له بالهدى و دين الحق ليظهره على الدين كله و لو كره المشركون  
 Poniżej leg. 1 punkt. Leg. 1 oddzielona od leg. 2 pojedynczą obwódką liniową. Leg. 2 oddzielona od krawędzi monety cienką, pojedynczą obwódką liniową.

Grzegorz Arkuszewski

**Zakroczym, m., pow. Nowy Dwór Mazowiecki — okolica**

**D.:** 2007 r. lub wcześniej. **L.:** 1 moneta. **Zb.:** prywatny.

*Szwabia*, Otto III (983–1002), denar, Konstancja, Dbg 1010 (ryc. 2).



Ryc. 2. Zakroczym — okolica. Denar Ottona III. Skala 1:1

Borys Paszkiewicz

### Krzydłowice, gm. Grębocice, pow. Polkowice

**M.:** prawdopodobnie w miejscu, gdzie był młyn. **D.:** przed 2009 r. **L.:** 1 moneta. **Zb.:** prywatny.

*Polska, Bolesław III (1107–1138), denar, Kraków, ok. 16 mm, Stroncz. 38\*, Kop.<sup>1</sup>42 (ryc. 3).*



Ryc. 3. Krzydłowice, gm. Grębocice. Denar Bolesława III. Skala 1:1

*Marzena Grochowska-Jasnos*

### Gródek, gm. Hrubieszów, pow. Hrubieszów

**D.:** 2007 r. lub wcześniej. **L.:** 2 monety. **Zb.:** prywatny. **Kom.:** nie wiadomo, czy monety zostały znalezione razem, czy osobno.

1. *Niemcy, Fryderyk I Barbarossa (1155–1190), denar, Akwizgran, Men. nr 27, 1,15 g, 17,5 mm (ryc. 4).*
2. *Biskupstwo Freising(?), 1. połowa XIII w., fenig, CNA nr Cj3, Cj76, 0,92 g, 19,5 mm (ryc. 5).*



Ryc. 4. Gródek, gm. Hrubieszów, denar Fryderyka I Barbarossy. Skala: 1:1



Ryc. 5. Gródek, gm. Hrubieszów, fenig biskupstwa Freising(?). Skala 1:1

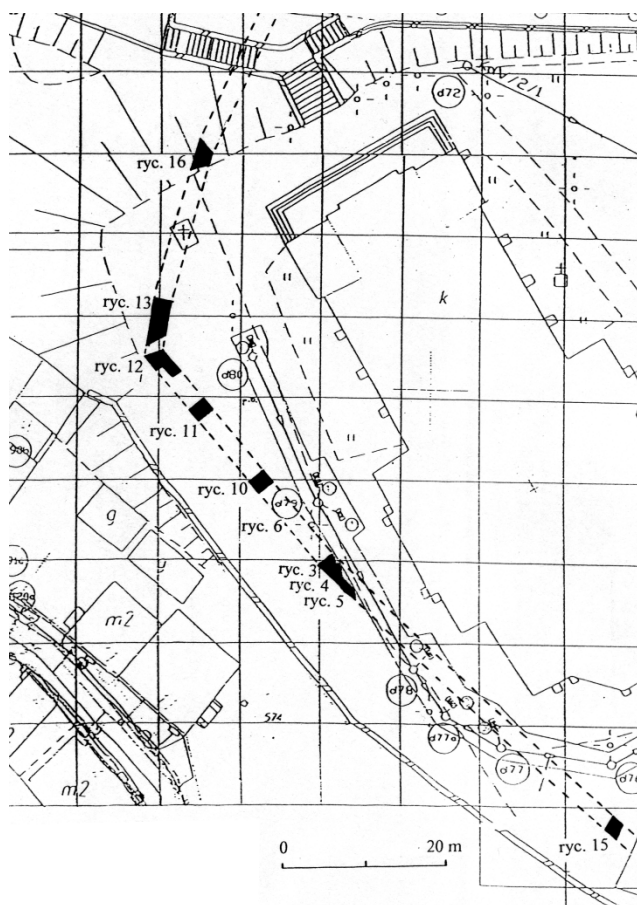
*Borys Paszkiewicz*

### Czeladź m., pow. Będzin

**M.:** skarpa po zachodniej stronie kościoła św. Stanisława biskupa, na zewnątrz średniowiecznego muru obwodowego. Monetę wydobyto z warstwy próchnicy pierwotnej zalegającej ponad nadskałem (ryc. 6) **D.:** lato 2007 r. **Ok.:** badania archeologiczne prowadzone przez autorkę. **L.:** 1 moneta. **Zb.:** Muzeum Zagłębia w Będzinie.

*Morawy, Wacław II (1278–1305), brakteat, oblankowana wieża o spiralnym trzonie, po jej bokach symetrycznie, ukoronowane głowy z profilu zwrócone do wewnątrz<sup>1</sup>. Cach 999, 0,49 g, 22 mm (ryc. 7).*

<sup>1</sup> Dziękuję prof. B. Paszkiewiczowi za identyfikację zabytku.



Ryc. 6. Plan sytuacyjno-wysokościowy reliktyw muru kamiennego na skarpie przy kościele św. Stanisława w Czładzi



Ryc. 7. Czładź, pow. Będzin. Brakteat morawski Wacława II. Skala 1:1

*Aleksandra Rogaczewska*

**Żitomir (Żytomierz), oblasť, Ukraina**

**D.:** przed V. 2008. **Ok.:** amatorskie poszukiwania. **L.:** co najmniej trzy monety (skarb?).  
**Trp.:** 1370–1380.

*Kijów, księstwo*, Włodzimierz Olgierdowicz (1367/77-1394), monety srebrne, typ IV, grupa cięższa wg J. Kozubowskiego<sup>2</sup> (co najmniej 3).

1. Av. ...ИДНР..., znak w polu, zdeformowany przez przebicie drugiej strony, przypomina raczej odwrócone S, prawdopodobnie jednak było to K; Rv. tamga książęca (ryc. 8).
  2. Av. ВІНІИ..., K z kropką w środku; Rv. tamga książęca (ryc. 9).
  3. Av. ИЪ-ОН... (znak Ъ odwrócony, w literach И i Н kropki), K z kropką z prawej; Rv. tamga książęca (ryc. 10).
- Ok. 0,65–0,75 g (ciężar przybliżony poszczególnych monet, podany przez znalazcę).



Ryc. 8–10. Żitomir (Żytomierz), oblasť. Monety srebrne Włodzimierza Olgierdowicza. Skala 2:1

*Borys Paszkiewicz*

### Jemiołowo, gm. Olsztynek, pow. Olsztyn

**M.:** stanowisko 2; 40 m na wschód od granicy wykopu, w próchnicy ornej, w efekcie penetracji otoczenia fundamentu wykrywaczem metali. **D.:** 11 VII 2007. **Ok.:** badania archeologiczne prowadzone przez Zakład Archeologii Uniwersytetu Gdańskiego pod kierunkiem prof. Witolda Świętosławskiego. **L.:** 1 moneta luzem. **Zb.:** Zakład Archeologii Uniwersytetu Gdańskiego.

*Prusy Krzyżackie*, Henryk v. Plauen (1410–1413), szeląg.

Av.: +MAGST<sup>r</sup>.HINRICVS:PRIM.; tarcza wielkiego mistrza, powyżej punkt.

Rv.: +MONETA:[DNOR]VM:PRVCI, tarcza zakonna, powyżej punkt.

Vossb. 587, Av., 591–592 Rv., 1,54 g (ryc. 11).



Ryc. 11. Jemiołowo, gm. Olsztynek. Szeląg Henryka v. Plauen. Skala 1:1

*Jerzy Piniński*

<sup>2</sup> G. Kozubowski, *Monety księstwa kijowskiego w XIV w.*, WN XXXVIII, 1994, z. 3–4, s. 121–140.

### Magilëü (Mohylew), oblasć, Białoruś

**D.:** 2008 r.

*Visby*, gote (ørtug), 1. połowa XV w. (ryc. 12).



Ryc. 12. Magilëü (Mohylew) obl., gote (ørtug), 1. połowa XV wieku. Skala 1:1

*Borys Paszkiewicz, Adam Rudnicki*

### Medźibiż (Międzyboż), Letičivs'kij rajon, Hmel'nic'ka oblasć, Ukraina

**M.:** zamek. **D.:** 2006 r. **Ok.:** badania archeologiczne prowadzone przez U.I. Tolkačova.  
**L.:** 1 moneta. **Zb.:** Narodowe Muzeum Historii Ukrainy w Kijowie.

*Polska*, Kazimierz IV Jagiellończyk, denar 1456–79, Kraków, Kub. III/2<sup>3</sup> (ryc. 13).



Ryc. 13. Medźibiż, Letičivs'kij rajon. Denar Kazimierza Jagiellończyka. Skala 1:1

*Informację przekazała Valentina Dubickaâ*

### Jurzynek, gm. Nowe Miasto, pow. Płońsk

**M.:** na drodze, w miejscu, gdzie wymieniane były rury. **D.:** marzec 2008 r. **L.:** 1 moneta.  
**Zb.:** znalazcy.

*Polska*, Zygmunt I (1506–1548), półgrosz 1509, Kraków, Kop.<sup>1</sup> 410.

**Av.:** ★MONETP[SIGIS]MVNDI, w obwódce orzeł w koronie zwrócony w lewo;

**Rv.:** ★REGIS PONIÉ 1509, w obwódce korona;

0,86 g; 17,8 × 18,6 mm; 0°; ślad powtórnego uderzenia stempla w dolnej części Av., wyszczerbiona krawędź (ryc. 14).



Ryc. 14. Jurzynek, gm. Nowe Miasto. Półgrosz Zygmunta I. Skala 1:1

*Andrzej Romanowski*

<sup>3</sup> W kwestii atrybucji tego typu denarów patrz: B. Paszkiewicz, *O jagiellońskich „denarach z kółkiem” i denarze Jana Olbrachta*, Biuletyn Numizmatyczny, 2007, nr 4, s. 253–260.

## Żukowo, gm. Naruszewo, pow. Płońsk

**M.:** w pobliżu kościoła, od strony południowej, po obu stronach drogi z Żukowa do Nacpolska. **D.:** 2005 r. **Ok.:** monety znalazł Bohdan Chmielewski, następnie przekazał je niżej podpisanemu. **L.:** 5 monet pojedynczo. **Zb.:** Muzeum Szlachty Mazowieckiej w Ciechanowie.

### Polska

1. Władysław II Jagiełło (1386–1434), półgrosz (1401–1402), Kraków; Av.: \* WL..., korona, górne płatki lilii połączone, dolne nie, w dolnych polach korony krzyże, pod koroną litery AS; Rv.: ...IS \*, orzeł w koronie; fragment, powierzchnia częściowo starta; Ag, [0,50] g.; Kub., typ IV/AS (ryc. 15.2).
2. Władysław II Jagiełło (1386–1434), półgrosz (1403 lub 1406), Kraków; Av.: MO... WLADIS..., korona, górne i dolne płatki lilii rozdzielone, w dolnych polach korony krzyże, pod koroną litera A; Rv.: REG... ..O..., orzeł w koronie; moneta zachowana fragmentarycznie, mocno starta; Ag, [0,58] g, 21,7 mm.; Kub., typ V (ryc. 15.1).
3. Zygmunt III (1587–1632), półtorak 1622, Bydgoszcz; Av.: SIGIS·3·D`G..., pięciopółowa tarcza z herbami Polski, Litwy i Wazów, poniżej cyfra 3 na tarczy; Rv.: MONE\*NO (tarcza z trzech łuków z herbem Sas), jabłko królewskie z liczbą 24, po bokach cyfry 2 — 2; fragment, powierzchnia starta; Ag, [0,50] g, 19 mm.; Kopicki 860, 862 (ryc. 15.).
4. Zygmunt III (1587–1632), półtorak 1624, Bydgoszcz; Av.: SIGIS 3 D... ..P..., pod koroną pięciopółowa tarcza z herbami Polski, Litwy i Wazów, poniżej cyfra 3 na tarczy; Rv.: ...NE`NO (tarcza z trzech łuków z herbem Sas) REG-PO..., jabłko królewskie z liczbą 24, po bokach cyfry 2 — 1; fragment, lekko starta; Ag, [1,19] g, 19,2 mm; Kopicki 864 (ryc. 15.5).  
Moneta znaleziona na polu ornym znajdującym się około 50 m na południe od kościoła, po południowo-zachodniej stronie drogi prowadzącej z Żukowa do Nacpolska.
5. Gdańsk, Kazimierz IV Jagiellończyk (1454–1492), szeląg (1457–ok. 1520); Av.: CIV..., dwa krzyże, jeden nad drugim, u dołu tarczy; Rv.: ...IMIR..., orzeł na tarczy; półowka monety, uszkodzona, lekko wygięta, starta; Ag, [0,39] g.; Kub., typ II, III lub IV (ryc. 15.3).

**Kom.:** przy kościele stała niegdyś karczma, zlikwidowana w ostatnich dziesięcioleciach XIX w.<sup>4</sup> Z planu wsi Żukowo z 1799 r. wynika, że była ona położona kilkadziesiąt metrów na południe od kościoła, po południowo-zachodniej stronie drogi z Żukowa do Nacpolska<sup>5</sup>. Wedle informacji uzyskanych od B. Chmielewskiego, poszukiwania z użyciem wykrywaczy metali prowadziło w tym miejscu kilka osób, podobno znalezionych zostało kilkaset drobnych monet z XV–XIX w., wśród nich zdecydowanie najliczniejsze miały być monety siedemnastowieczne. Monety nr 1, 2 i 3 znaleziono w pobliżu kościoła, od strony południowej.

Michał Dzik

<sup>4</sup> Felicja Adamiakiewicz, *Moje wspomnienia z tamtych lat... Parafia Żukowo na przełomie XIX i XX w.*, Żukowo 1970, s. 8–9, rękopis w archiwum parafialnym kościoła p.w. św. Zygmunta w Żukowie.

<sup>5</sup> *Brouillon Plan von dem im Amte Gumino belegen Dorfe und Forwerk Żukowa im Jahr 1799 im Monath November vermessen worden durch Baureith Conducteur*, skala około 1:5000, Archiwum Główne Akt Dawnych, Zbiór Kartograficzny, sygn. 13/361-13.



Ryc. 15. 1–5. Żukowo, gm. Naruszewo. Skala 1:1

### Suchań m., pow. Stargard Szczeciński

**M.:** osada starożytna (od wczesnej epoki żelaza do okresu wędrówek ludów) i ślady osadnictwa późniejszego, stanowisko XVIII (AZP 33-13//32), ar 8K, w warstwie ornej, bez kontekstu. **D.:** 6 VIII 2007 r. **Ok.:** prace archeologiczne ekspedycji Fundacji Przyjaciół Instytutu Archeologii UW pod kierunkiem Marcina Rudnickiego, podczas prospekcji warstwy ornej przy użyciu wykrywacza metali. **L.:** 1 moneta. **Zb.:** Dział Archeologii, Muzeum Narodowe w Szczecinie (depozyt WKZ).

*Pomorze, Bogusław XIV*, podwójny szeląg 1622, Szczecin, 1,04 g, Kop.<sup>1</sup> 4532.

**Av.:** BVGSLAVS.D[G]DVX.S.P. (*Bugslaus Dei gratia dux Stetini Pomeraniaeque*), gryf z mieczem;

**Rv.:** DEVS.ADIVTOR.M[\]S (*Deus adiutor meus*), skrzyżowane haki, splecione DS rozdziela datę (ryc. 16).



Ryc. 16. Suchań, gm. *loco*. Podwójny szeląg Bogusława XIV. Skala 1:1

*Aleksander Bursche, Borys Paszkiewicz*

### Lipiny, gm. Osieck, pow. Otwock

**M.:** las, obszar okopów z I wojny światowej. Numizmaty rozrzucone były na przestrzeni ok. 1,5 m, jedna moneta była nieco dalej **D.:** grudzień 2007 i luty 2008 r. **L.:** skarb składający się z co najmniej 19 monet. **Zb.:** prywatny. **Tpq.:** 1633–1635.

## Polska

## Zygmunt III (1587–1632)

1. Trojak 1622, Kraków, Kop.<sup>1</sup> 1227. Av.: Popiersie Zygmunta III w koronie, SIG-III-D:G-REX-POL-M-DL; Rv.: U góry ·III·, niżej herby: Orzeł, Snopek i Pogoń, rozdzielają datę: 1-6-2-2. Niżej napis w trzech wierszach: GROS-ARGE/ TRIP-REGN/ POLONI; u dołu pomiędzy kropkami herb Sas; 1,74 g, 19,7 × 22,0 mm, 270° (ryc. 17).
2. Trojak 1623, Kraków, Kop.<sup>1</sup> 1228. Av.: Jak wyżej, SIGIS-III-D:G-REX-POL:M:D:L; Rv.: Jak wyżej, ale rok: 1-6-2-3; 1,58 g, 19,5 × 20,1 mm, 100° (ryc. 18).
3. Trojak 1623, Kraków, Kop.<sup>1</sup> 1228. Av.: Jak wyżej, SIG-III-D:G-REX-POL M D [L]; Rv.: Jak wyżej, ale rok: 1-[6]-2-3, GROS[ ]ARGE/ TR[I]P.REGN/ POLONI; 1,59 g, 19,0 × 19,3 mm, 270° (ryc. 19).
4. Trojak 1624, Kraków, Kop.<sup>1</sup> 1229. Av.: Jak wyżej, SIG.III.D[:]G-REX-POL-M-D:L; Rv.: Jak wyżej ale rok: 1-6-2-[4], GROS-ARG-/ TR[I]P-REG-/ ·POL-ONI; u dołu, pomiędzy kropkami herb Sas przedzielający wyraz: POLONI; 1,71g, 19,1 × 19,4 mm, 135° (ryc. 20).
5. Półtorak 1622, Bydgoszcz, Kop.<sup>1</sup> 860. Av.: Pod koroną tarcza z herbami: Orzeł, Pogoń i Snopek. Napis przedzielony u góry koroną, u dołu tarczą z cyfrą 3: SIGIS-3-D:G-REX[·] P·M·D`L; Rv.: Jabłko królewskie z liczbą 24 w środku i datą 2-[2] po bokach. Napis przedzielony, u góry krzyżem, u dołu tarczą z trzech luków z herbem Sas: \*MONE\*NO-REG\*POLO; 0,78 g, 19,2 × 19,4 mm, 90° (ryc. 21).
6. Półtorak 1622, Bydgoszcz, Kop.<sup>1</sup> 860. Av.: Jak wyżej, SIGIS 3 D G-REX P M D L; Rv.: Jabłko królewskie z liczbą [2]4 w środku i datą [2]-2 po bokach. Napis jak wyżej; 0,88 g, 19,2 × 19,4 mm, 135° (ryc. 22).
7. Półtorak 1622, Bydgoszcz, Kop.<sup>1</sup> 860. Av.: Jak wyżej; Rv.: Jabłko królewskie z liczbą 24 w środku i datą 2-2 po bokach, \*MONE\*NO-REG\*POLO\*; 0,77 g, 19,1 × 19,4 mm, 135° (ryc. 23).
8. Półtorak 1622(?), Bydgoszcz, Kop.<sup>1</sup> 860. Av.: Jak wyżej, [·]IGIS 3-D:G-REX-P·M·D`L; Rv.: Jabłko królewskie z liczbą [·]4 w środku i datą 2-[2] po bokach, [ON]E\*NO-REG\*POLO[\*]; 1,00 g, 19,0 × 19,1 mm, 315°(ryc. 24).
9. Półtorak 1623, Bydgoszcz, Kop.<sup>1</sup> 862. Av.: Jak wyżej, SIGIS 3 D G-REX P M [D L]; Rv.: Jabłko królewskie z liczbą 24 w środku i datą 2-3 po bokach, ◐MONE◐NO-REG◐POLO◐<sup>6</sup>; 1,04 g, 19,2 × 19,5 mm, 200° (ryc. 25).
10. Półtorak 1623, Bydgoszcz, Kop.<sup>1</sup> 862. Av.: Jak wyżej, SIGIS 3 D G-REX P M D L; Rv.: Jak wyżej, \*MONE\*NO-REG\*POLO\*; 0,96 g, 19,1 × 19,3 mm, 45°; krążek monety odkształcony (ryc. 26).
11. Półtorak 1624, Bydgoszcz, Kop.<sup>1</sup> 864. Av.: Jak wyżej; Rv.: Jak wyżej, ale po bokach data: 2-4, [◐]MONE[◐]NO-REG[◐]POLO[◐]<sup>7</sup>; 0,75 g, 19,0 × 19,3 mm, 315°; krążek monety lekko odkształcony (ryc. 27).
12. Półtorak 1624, Bydgoszcz, Kop.<sup>1</sup> 864. Av.: Jak wyżej, SIGIS 3 D G-[R\|P] M D L; Rv.: Jak wyżej, MONE NO-REG[\|O]; 0,96 g, 19,1 × 19,3 mm, 225°; wytarta na krawędziach (ryc. 28).
13. Półtorak 1625., Bydgoszcz, Kop.<sup>1</sup> 870. Av.: Jak wyżej, SIGIS-3-D.G-REX-P·M·D:L; Rv.: Jak wyżej, ale po bokach rok: 2-5. Napis przedzielony u dołu herbem Półkoczic: \*MONE\*NO-·REG\*POLO\*. 1,01 g, 19,3 × 19,5 mm, 90° (ryc. 29).
14. Półtorak 1625, Bydgoszcz, Kop.<sup>1</sup> 870. Av.: Jak wyżej, SIGIS-3 [D G]-REX-P·M·D`L; Rv.: Jak wyżej, \*MONE\*NO-·REG\*POLO[\*]; 0,94 g, 19,0 × 19,4 mm, 225° (ryc. 30).

<sup>6</sup> Użyte w tym przypadku rozetki mają w rzeczywistości po cztery listki.

<sup>7</sup> Znaki międzywyrazowe na tym egzemplarzu są wykonanie niestarannie, ale są to najprawdopodobniej rozetki z czterema listkami.



15. Szelaąg 1623, Bydgoszcz, Kop.<sup>1</sup> 717. Av.: Pod koroną monogram: S. Napis przedzielony u góry koroną, u dołu herbem Sas: [S]IG 3D G R-P O L M D L; Rv.: Pod koroną tarcze z herbami: Orzeł i Pogoń. Napis przedzielony u góry koroną, u dołu tarczą z herbem Snopek: [SOLID] R-POL 1623; 0,50 g, 14,9 × 15,6 mm, 315° (ryc. 31).

### Elbląg

Gustaw Adolf (1626–1632)

16. Półtorak 1631, Kop.<sup>1</sup> 9607. Av.: Pod koroną tarcza z herbem Szwecji (Trzy Korony, Lew gotlandzki) i Wazów (Snopek). Napis przedzielony u góry koroną, u dołu tarczą z cyfrą 3: GVS:ADO-D:G:REX:S; Rv.: Jabłko królewskie z liczbą Z4 w środku i datą 3-1 po bokach. Napis przedzielony u góry krzyżem, u dołu tarczą z herbem Półkociz: [M] ON\*NO-CIVI-ELB\*+; 0,71 g, 18,1 × 18,6 mm, 0° (ryc. 32).
17. Półtorak 1632, Kop.<sup>1</sup> 9610. Av.: Jak wyżej, [GV]S' ADO- 'D' G' REX-S; Rv.: Jabłko królewskie z liczbą 24 w środku i datą 3-2 po bokach, [M]ON' NO' - ' REG' SVE; 1,03 g, 19,2 × 19,5 mm, 315°; lekko odkształcony krążek monety (ryc. 33).

Krystyna (1632–1654)

18. Szelaąg 1633–1635, Kop.<sup>1</sup> 9646-8. Pod koroną monogram Krystyny: CR. Napis przedzielony u góry koroną, u dołu tarczą z herbem Snopek: CHRIS[·DG-\\\\\\\\]; Rv.: Herb Elbląga, [SOLIDVS \\\\\\\\\G\\\\]; 0,30 g, 15,0 × 16,5 mm, 170°; destrukcyjna (ryc. 34).

### Ryga

Gustaw Adolf (1621–1632)

19. Szelaąg 1621–1633, Mrow., s. 143–145<sup>8</sup>. Pod koroną monogram GA. Napis przedzielony u góry koroną, u dołu tarczą z herbem Snopek: [GVST] ADO-L' DG' [\\X-S]; Rv.: Herb Rygi, SOLIDVS.CI[V]I RIG[\\]SIS[\\]; 0,39 g, 15,5 × 16,2 mm, 0° (ryc. 35).

*Andrzej Romanowski*



17



18



19



20



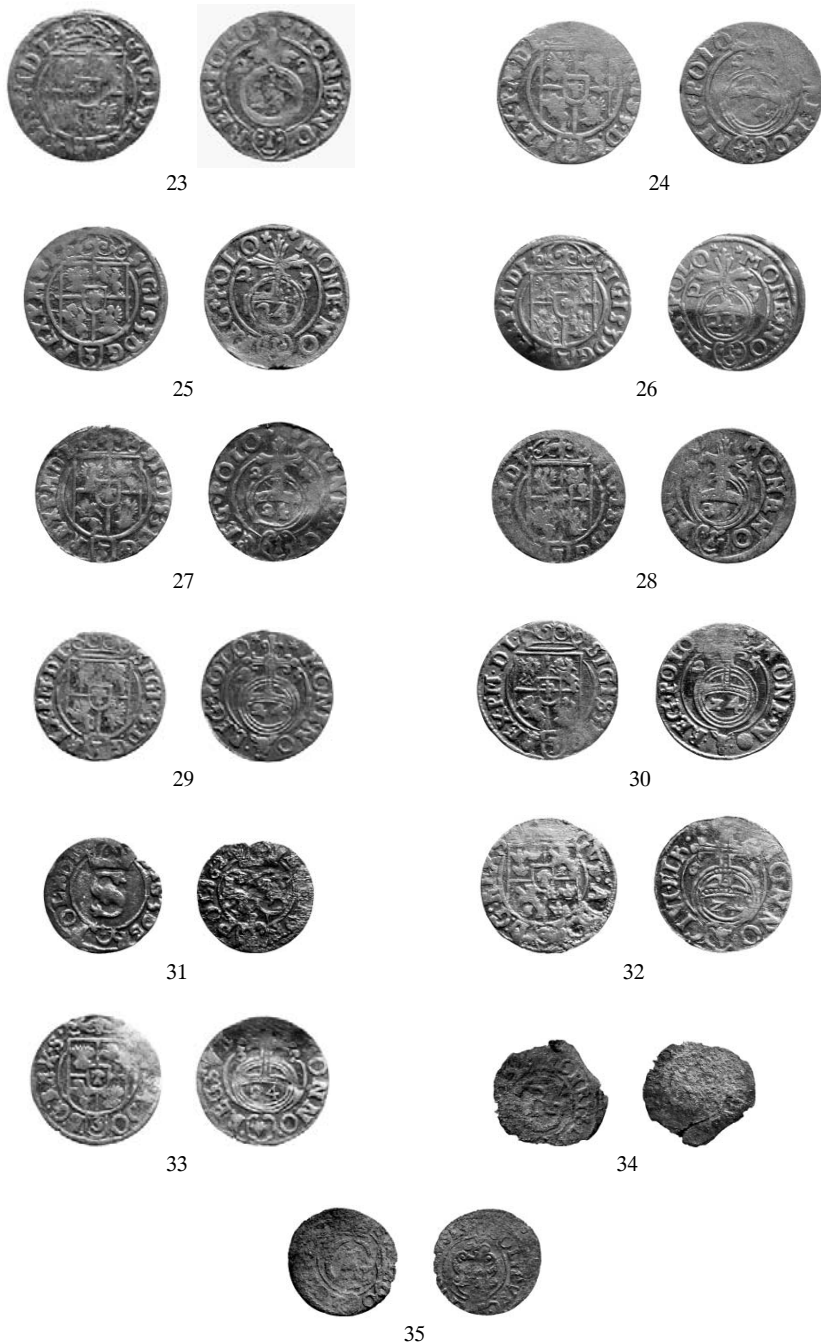
21



22



<sup>8</sup> Może to być również emisja pośmiertna.



Ryc. 17–35. Lipiny, gm. Osieck. Kolejność jak w zestawieniu. Skala 1:1

## Chełm, m. pow.

**M.:** okolica Górk Katedralnej. **D.:** 2007 r. **Ok.:** badania archeologiczne. **L.:** 1 moneta. **Zb.:** prywatny.

*Inflanty*, Krystyna (1632–1654), szeląg 1650–1654, Ryga, Mrow. 649–653 (Ryc. 36).



Ryc. 36. Chełm, m. pow. Szeląg inflancki Krystyny. Fot. Artur Orzechowski. Skala 1:1

*Borys Paszkiewicz*

### WYKAZ SKRÓTÓW

- D. — data znalezienia  
 Kom. — komentarz  
 L. — liczba znalezionych monet  
 M. — miejsce znalezienia  
 Ok. — okoliczności, osoba odkrywcy  
*Terq* — *Terminus post quem*  
 Zb. — zbiór

Cach — F. Cach, *Nejstarší české mince*, III, Praha 1974

CNA — B. Koch, *Corpus Nummorum Austriacorum*, Wien 1994

Dbg — H. Dannenberg, *Die Deutschen Münzen der Sächsischen und Fränkischen Kaiserzeit*, Berlin 1876

Kop. — E. Kopicki, *Katalog podstawowych typów monet i banknotów Polski oraz ziem historycznie z Polską związanych, t. I–VIII*, Warszawa 1974–1983

Kop.<sup>1</sup> — E. Kopicki, *Ilustrowany skorowidz pieniędzy polskich i z Polską związanych*, Warszawa 1995

Kub. — S. Kubiak, *Monety pierwszych Jagiellonów (1386–1444)*, Wrocław 1970

Men. — J. Menadier, *Die Aachener Münzen*, Berlin 1913

Mrow. — E. Mrowiński, *Monety Rygi*, Warszawa 1986

SJ — H. v. Saurma-Jeltsch, *Die Saurmasche Münzsammlung, deutscher, schweizerischer und polnischer Gepräge*, Berlin 1892, repr. Berlin 1982

Stroncz. — K. Stronczyński, *Dawne monety polskie dynastii Piastów i Jagiellonów*, T. I–III, Piotrków 1883–1885, repr. Warszawa 2005

Vossb. — F. A. Voßberg, *Geschichte der Preußischen Münzen und Siegel von frühester Zeit bis zum Ende der Herrschaft des Deutschen Ordens*, Berlin 1843, reed. Leipzig 1976