

KATARZYNA JANICKA  
INSTYTUT HISTORII SZTUKI UAM

## REZYDENCJA STANISŁAWA GÓRKI W KÓRNIKU (OK. 1557–1592). PROPOZYCJA REKONSTRUKCJI

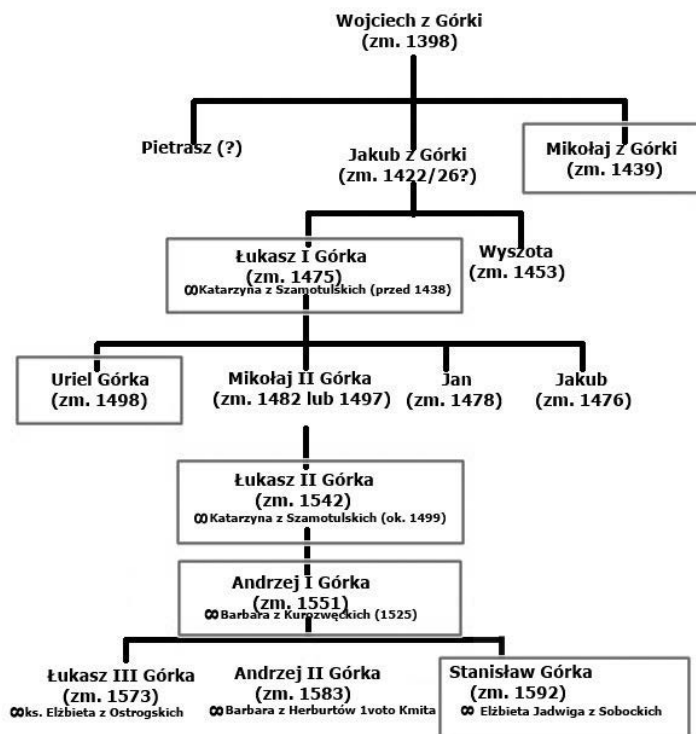
Zamek w Kórniku, zawdzięczający Tytusowi hr. Działyńskiemu swoją obecną, neogotycką formę, kryje w sobie relikty średniowiecznej budowli (il. 2–3). W latach ok. 1414–1592 należał on do potężnego rodu Górków herbu Łódzia (il. 1), reprezentującego przez kilka pokoleń ścisłą elitę władzy. Ich międzynarodowa kariera uwieńczona tytułem hrabiowskim *Sacri Romani Imperii*<sup>1</sup>, zdobyty majątek, pozycja i wpływy przełożyły się na wysoki potencjał inwestycyjny i specyficzne potrzeby rezydencjonalne. Na przestrzeni XVI stulecia, wraz z rozbudową latyfundium, zasługującego na miano „państwa Górków”<sup>2</sup>, uformowali system rezydencjonalny liczący co najmniej dwadzieścia siedzib: pałaców, zamków i dworów<sup>3</sup>.

---

<sup>1</sup> W literaturze funkcjonują różne daty otrzymania tytułu od cesarza Karola V Habsburga, w publikacjach XIX-wiecznych rok 1520, w późniejszych 1534. Np. Adam Kosiński, *Przewodnik heraldyczny: monografie kilkudziesięciu znakomitszych rodzin, spis rodzin senatorskich i tytuły honorowe posiadających*, Kraków 1877, s. 31; Szymon Konarski, *Armorial de la noblesse Polonoise Titrée*, Paryż 1958, s. 32. Według Mariusza Kowalskiego tytuł przypisany był do klucza kórnickiego, nadając mu, choć nieformalnie, status hrabstwa, [za:] tenże, *Księstwa Rzeczypospolitej. Państwo magnackie jako region polityczny*, Warszawa 2013, s. 68–73 oraz 184. Teza ta wymaga weryfikacji, bowiem źródła, na które powołuje się badacz, jednoznacznie jej nie potwierdzają. Kowalski nie wspomina o dyplomie – jedynym dokumencie, który ostatecznie pomógłby wyjaśnić dwie niejasne dotąd kwestie, tj. w którym roku Łukasz II Górka otrzymał od cesarza tytuł hrabiowski oraz do jakiego majątku został on przypisany.

<sup>2</sup> Do końca XV wieku Górkowie posiadali ok. 7 miast i 72 wsi (Mikołaj I, Łukasz I i Uriel Górka). W XVI stuleciu, za sprawą dynamicznej polityki majątkowej Łukasza II i Andrzeja I, zgromadzili ogromny majątek ziemski liczący ok. 20 miast i 234 wsi, [za:] Zbyszko Górczak, *Rozwój majątków możnowładztwa wielkopolskiego w drugiej połowie XV i początku XVI wieku. Studium z dziejów wielkiej własności ziemskiej*, Poznań 2007.

<sup>3</sup> Zlokalizowane były na terenie Wielkopolski, Małopolski i Rusi, m.in. zamki w: Miejskiej Gór-



Il. 1. Drzewo genealogiczne rodu Górków h. Łódzia (z zaznaczeniem właścicieli Kórnika).  
Oprac. K. Janicka

W Wielkopolsce drugiej połowy XVI stulecia za siedziby o statusie rezydencji należy uznać zamki w Kórniku, Szamotułach i Koźminie oraz pałac w Poznaniu. Jednym z najstarszych kluczy majątkowych<sup>4</sup> i ośrodków rezydencjonalnych rodu był majątek kórnicki, położony w sercu *Polonii Maior*<sup>5</sup>. Wyjątkowego znaczenia nadawał mu status gniazda rodu, które uzyskał w pierwszej ćw. XV wieku za sprawą

ce, Sierakowie, Siedlcu, Osiecznej, Szamotułach, Turobinie, Wieleniu, Koźminie, Goraju, Baranowie Sandomierskim, Bochońnicy, Złoczowie i Szczepieszynie, dwory w Czempiniu i Bogdanowie, pałace w Poznaniu i Krakowie, a także domy w stolicy Wielkopolski i Małopolski oraz we Lwowie.

<sup>4</sup> W 1592 roku w skład klucza kórnickiego wchodziły: „Kurnik miasto i zamek, Skrzynki, Zwierzyniec, Robaków, Tulce, Zimino, Runowo, Kromolice, działki na Januszewie, Pierzchno, Dziećmiarowo, Kijewo, Prusinowo, Radzewo, Konarskie, Mieczewo, Czołowo, Cmoń, młyny, dezerty i tym podobne przyległości”. Cytat za: Edmund Callier, *Powiat pyzdrowski w XVI stuleciu. Szkic geograficzno-historyczny*, Poznań 1888, s. 143.

<sup>5</sup> Kórnik jest położony ok. 25 km na południowy wschód od Poznania.

Mikołaja I Górki (zm. 1437)<sup>6</sup>. W latach ok. 1557–1574<sup>7</sup>, z inicjatywy hr. Stanisława Górki – ostatniego przedstawiciela rodu, zamek i jego otoczenie zostały poddane gruntownej modernizacji i rozbudowie<sup>8</sup>. W efekcie powstał zespół rezydencjonalny o bogatym programie, składający się z: zamku z ogrodem, prywatnego miasta z kolegiatą i rodzimym mauzoleum oraz założenia łowieckiego na Zwierzyńcu.

### Stan badań

W czasie ponad stu pięćdziesięciu lat badań nad majątkiem kórnickim<sup>9</sup> powstały liczne opracowania dotyczące zamku<sup>10</sup>, kościoła<sup>11</sup> i miasta<sup>12</sup>. Jednakże poszczególne elementy zespołu rezydencjonalnego i etapy jego rozwoju badano z różną intensywnością. O ile dzieje XIX-wiecznej rezydencji Działyńskich zostały dość dobrze rozpoznane<sup>13</sup>, to ustalenia dotyczące przełomu średniowiecza i nowożytności nie są satysfakcjonujące. Przeważają ogólnikowe, krótkie noty

<sup>6</sup> To on lokował miasto Kórnik, wznosił zamek i ufundował kościół patronacki, formując nowoczesny jak na owe czasy zespół rezydencjonalny. Nie sposób dziś ustalić, jaka była kolejność tych inicjatyw.

<sup>7</sup> Datę początkową wyznacza formalne przejście dóbr kórnickich przez Stanisława Górkę. Natomiast końcowa związana jest z wizytą na zamku kórnickim Henryka Walezego na początku lutego 1574 roku. Można przypuszczać, że do tego czasu prace zostały ukończone.

<sup>8</sup> O przebudowie zamku w 1565 roku przez Stanisława Górkę wspominał Stanisław Sarnicki, a za nim autorzy XIX i XX-wieczni. Zob. m.in. Stanisław Sarnicki, *Descriptio Veteris Et Novae Poloniae Cum Divisione Eiusdem Veteri Et Nova. Adiecta est vera et exquisita Russiae inferioris descriptio iuxta revisionem Commissariorum Regiorum Et Livoniae iuxta Odoporicon exercitus Polonici redeuntis ex Moschovia*, Kraków 1585.

<sup>9</sup> Tradycja badawcza sięga I połowy XIX wieku. Zob. m.in.: Józef Łukaszewicz, *Zamek w Kurniku*, „Przyjaciel Ludu” 1835, R. II, nr 20, s. 153–155; Edward Raczyński, *Wspomnienia Wielkopolski*, t. 1, 1843, s. 283–287; Jędrzej Moraczewski, *Kurnik*, [w:] *Starożytności polskie*, t. 1, Poznań 1842, s. 579–580; Julius Kothe, *Verzeichnis der Kunstdenkmale der Provinz Posen*, Bd. III, Lfrg. 4, Berlin 1896, s. 262–264.

<sup>10</sup> Róża Kąsinowska, *Zamek w Kórniku*, Kórnik 1998, tamże wcześniejsza literatura.

<sup>11</sup> Jacek Kowalski, *Kolegiata kórnicka. Od prywatnej świątyni do romantycznego sejmku Rzeczpospolitej*, Kórnik 2007, tamże wcześniejsza literatura.

<sup>12</sup> M.in. Witold Molik, *Kórnik średniowieczny i renesansowy (XIII–XVI wiek)*, [w:] *Czy Kórnik ma 550 lat? Materiały sesji popularnonaukowej zorganizowanej w ramach obchodów 550-lecia lokacji Kórnika*, Poznań 1976; Stefan Weyman, *Przywileje miasta Kórnika*, „Pamiętnik Biblioteki Kórnickiej” [dalej: PBK] 1959, z. 7, s. 5–35; Tomasz Jurek, *Początki miasta Kórnika*, PBK 2009, z. 29, s. 55–80; Eugeniusz Linette, *Kórnik-Bnin. Studium historyczno-urbanistyczne*, Poznań 1961; Zygmunt Dolczewski, *Urbanistyka Bnina i Kórnika. Uwagi o przemianach przestrzennych od XV do XVIII wieku*, PBK 2005, z. 27, s. 275–294; *Z dziejów Kórnika i Bnina: studia i materiały*, t. 1–2, red. Jerzy Fogel, Poznań 2007–2008.

<sup>13</sup> M.in. Zofia Ostrowska-Kęłbłowska, *Siedziby Wielkopolskie doby romantyzmu*, Poznań 1975; Jerzy Kaźmierczak, *Funkcje ideowe kórnickiej rezydencji Tytusa Działyńskiego*, PBK 1976, z. 12; Róża Kąsinowska, dz. cyt.

opublikowane m.in. w *Katalogu zabytków sztuki w Polsce*<sup>14</sup>, przewodniku po zamku w Kórniku<sup>15</sup> oraz jako hasła w leksykonach<sup>16</sup>. Na temat budowli z czasów Górków powstały dotąd jedynie dwa opracowania, tj. artykuł Alicji Karłowskiej-Kamzowej (1968)<sup>17</sup> oraz rozdział w monografii zamku pióra Róży Kąsinowskiej (1998)<sup>18</sup>. Niewątpliwie są one wartościowe, ale w zakresie interpretacji architektury budzą wiele wątpliwości. Obie propozycje rekonstrukcji zamku Mikołaja I Górki, będące punktem wyjścia dla próby odtworzenia kolejnych faz rozwojowych, powstały w oparciu o treść kontraktu na budowę zamku kórnickiego z 1426 roku, zawarte go pomiędzy Górką a cieślą Mikołajem z Poznania<sup>19</sup>. Badaczki zignorowały fakt, że dotychczasowe edycje i tłumaczenia dokumentu obarczone są błędami, a przecież już H. Ehrenberg w 1893 roku wskazywał, że jest on niekompletny i mało przydatny dla rekonstrukcji zamku z lat 20. XV wieku<sup>20</sup>. Zarówno Kamzowa, jak i Kąsinowska konfrontowały zapis umowy o wątpliwej wartości badawczej z relikta- mi średniowiecznej budowli, zachowanymi fragmentarycznie w przyziemiach zamku<sup>21</sup>. W efekcie interpretacja źródła pisanego rzutowała na interpretację murów<sup>22</sup>.

<sup>14</sup> *Katalog zabytków sztuki w Polsce*, t. V, woj. poznańskie, z. 25, powiat śremski, Warszawa 1961, s. 22–23.

<sup>15</sup> Alina Chyczewska, Stefan Weyman, *Zamek kórnicki - muzeum i biblioteka: przewodnik*, Poznań, 1970, s. 12–15.

<sup>16</sup> Bohdan Guerquin, *Zamki w Polsce*, Warszawa 1984, s. 176–177; Jan Salm, Leszek Kajzer, Stanisław Kołodziejki, *Leksykon zamków w Polsce*, Warszawa 2001.

<sup>17</sup> Alicja Karłowska-Kamzowa, *Zamek kórnicki w średniowieczu i epoce nowożytnej*, PBK 1968, z. 9–10, s. 7–38.

<sup>18</sup> Róża Kąsinowska, dz. cyt.

<sup>19</sup> Zob. Ignacy Zakrzewski, *Umowa o budowę zamku Kórniku w r. 1426*, [w:] *Sprawozdania Komisji do Badania Historii Sztuki w Polsce*, t. III, z. II, Kraków 1885, s. 64–65. Tłumaczenie umowy autorstwa Macieja Moraczewskiego wraz z krótkim komentarzem opublikowano na łamach „Architekta” w 1906 roku. Zob. *Uгода o budowę zamku w Kurniku*, „Architekt” 1906, nr 5, s. 104–106.

<sup>20</sup> Ehrenberg uzasadniał to następująco: po pierwsze, niewielka kwota wynagrodzenia wskazuje, że umowa z cieślą obejmowała wyłącznie prace wykończeniowe. Po drugie, nie znając treści umowy z budowniczym, nie sposób ustalić, jak wyglądała siedziba Mikołaja I Górki. Zob. Hermann Ehrenberg, *Geschichte der Kunst im Gebiete der Provinz Posen*, Berlin 1893, s. 46, przyp. 2.

<sup>21</sup> Z uwagi na fakt, że obecnie wejście do zamku, przez most przerzucony nad fosą, prowadzi od razu na pierwszą kondygnację, przyziemie nazywane jest piwnicami, pierwsza kondygnacja – parterem, a druga – pierwszym piętrem.

<sup>22</sup> Alicja Kamzowa wykonywała badania samodzielnie, odnosząc je do treści umowy. Natomiast Róża Kąsinowska bazowała na badaniach architektonicznych przeprowadzonych przez Antoniego Kąsinowskiego (1994), które polegały na analizie dostępnych murów i sklepień oraz porównaniu zaobserwowanych zjawisk z treścią umowy. Zob. Antoni Kąsinowski, *Zamek w Kórniku. Badania architektoniczne tzw. piwnic*, Poznań – Kórnik 1994 (ze zb. archiwum WUOZ w Poznaniu).

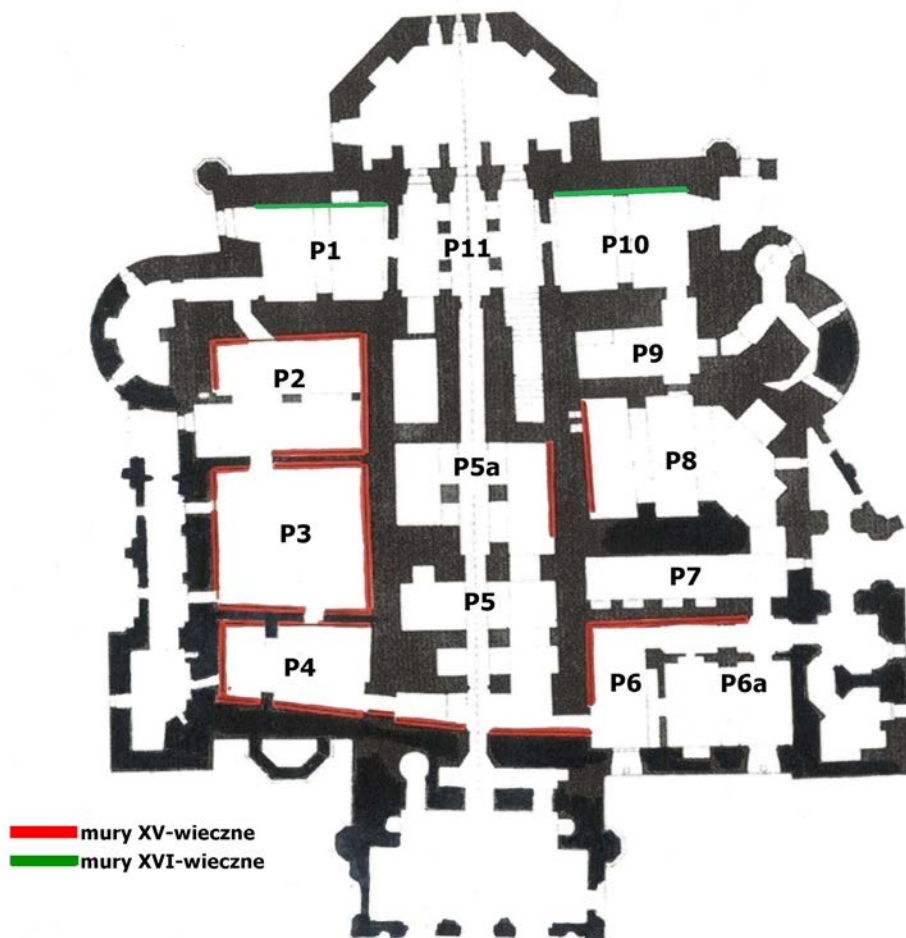


Il. 2. Zamek w Kórniku, elewacja północna – od strony miasta, stan obecny.  
Zbiory Biblioteki Kórnickiej. Fot. Z. Nowakowski

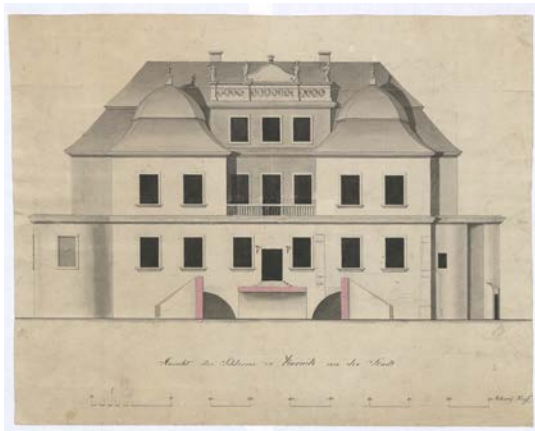


Il. 3. Zamek w Kórniku, elewacja południowa – od strony ogrodu, stan obecny.  
Zbiory Biblioteki Kórnickiej. Fot. Z. Nowakowski

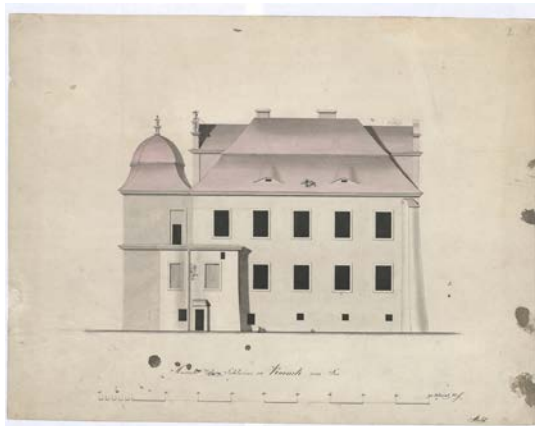




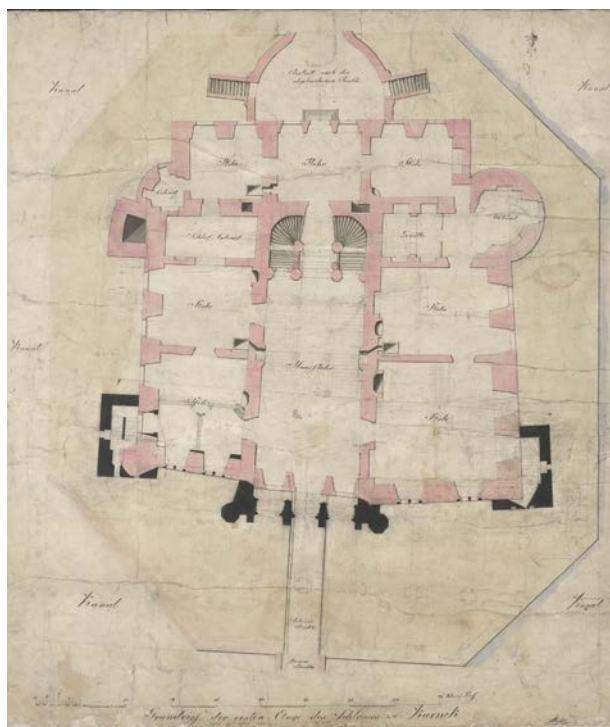
Il. 4. Zamek w Kórniku – inwentaryzacja najniższej kondygnacji, J.K. Janowski, wrzesień 1871 (oryginał w archiwum Wojewódzkiego Konserwatora Zabytków w Poznaniu), z zaznaczeniem murów XV i XVI-wiecznych naniesionych przez autorkę artykułu, stan obecny.



Il. 5. Zamek w Kórniku, elewacja północna,  
inwentaryzacja Abichta z lat 1826–1827.  
Zbiory Biblioteki Kórnickiej (oryg. BK Zb.Graf. I/1)



Il. 6. Zamek w Kórniku, elewacja zachodnia,  
inwentaryzacja Abichta z lat 1826–1827.  
Zbiory Biblioteki Kórnickiej (oryg. BK Zb.Graf. I/3)



Il. 7. Rzut I piętra zamku (drugiej kondygnacji) skreślony przez Abichta przed przebudową Działyńskiego.  
Zbiory Biblioteki Kórnickiej (oryg. BK Zb.Graf. I/7)



Il. 8. Relikty detalu architektonicznego (piaskowiec) pochodzące z zamku kórnickiego, stan obecny; a) gzyms obramienia okiennego (?), b) fragment portalu, c) relikw kominka (?)

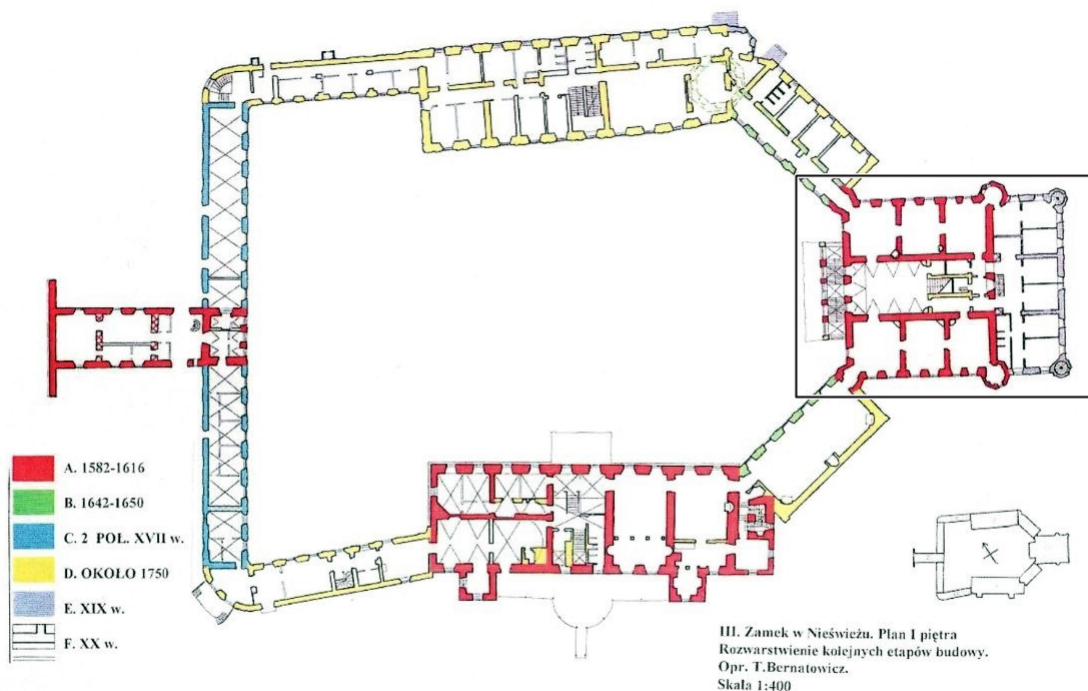




Il. 9. Przyziemie, pomieszczenie P2 (ściana wschodnia) – zamurowane schody, stan obecny, fot. K. Janicka



Il. 10. Przyziemie, pomieszczenie P4 (narożnik południowo-wschodni) – łuk schodów (?), stan obecny, fot. K. Janicka



Il. 11. Zamek w Nieświeżu, plan parteru według rekonstrukcji Tadeusza Bernatowicza (zaznaczony budynek główny), [za:] tenże, *Miles Christianus et Peregrinus: fundacje Mikołaja Radziwiłła „Sierotki” w ordynacji nieświeskiej*, Warszawa 1998, il. III

Dzieje zamku kórnickiego są niewątpliwym problematycznym przedmiotem badań. Poważną przeszkodą w rekonstrukcji najstarszych dziejów zamku jest brak badań architektonicznych pierwszej i drugiej kondygnacji (obecnie parter i pierwsze piętro)<sup>23</sup>. W rezultacie średniowieczne i wczesnonowożytne dzieje zamku są w znacznej mierze niemożliwe do odtworzenia. Obecnie jedynymi w pełni czytelnymi elementami z XV–XVI wieku są: struktura znajdująca się w zachodnim trakcie przyziemia, o układzie przypominającym średniowieczny dom zamkowy, rozplanowany na rzucie wydłużonego prostokąta (ok. 22 × 8 m)<sup>24</sup> (il. 4, P2–P4) oraz poprzeczny trakt północny (il. 4, P1, P10–11), ewidentnie dostawiony do starszej budowli, wzniesiony z cegły pozwalającej datować go na XVI wiek. Pozostałe partie tego poziomu zostały tak dalece przebudowane w XVIII i XIX stuleciu, że nie dają się jasno rekonstruować. Inaczej wygląda sytuacja w odniesieniu do zamku Stanisława Górki z 3 ćw. XVI wieku. Ma on zdecydowanie większy „potencjał rekonstrukcyjny”, przetrwał bowiem w swoim zasadniczym zrębie do generalnej przebudowy Tytusa Działyńskiego (z l. 1843–61)<sup>25</sup>. Chociaż zamek

<sup>23</sup> Okazją do przeprowadzenia badań była generalna restauracja zamku w latach 1952–60. Jednak sporządzono wówczas wyłącznie dwa lakoniczne sprawozdania z remontu, które nie mają żadnej wartości dla badań dziejów średniowiecznych i nowożytnych.

<sup>24</sup> Pierwotnie mogło to być jedno duże pomieszczenie kryte drewnianym stropem. Sklepienia są niewątpliwie wtórne. Kąsinowski ich powstanie datuje na 3 ćw. XVI stulecia, co wydaje się wielce prawdopodobne.

<sup>25</sup> Datowanie [za:] Róża Kąsinowska, dz. cyt., s. 55–81. Warto w tym miejscu zwrócić uwagę na związek pomiędzy koncepcją przebudowy zamku Tytusa Działyńskiego a siedzibą potężnych Górków. Można dziś jedynie przypuszczać, że świadomość znaczenia dawnych właścicieli zaważyła na utworzeniu rezydencji-biblioteki Działyńskich właśnie w Kórniku. Po pierwsze, zgodnie z ówczesną wiedzą majątek kórnicki przeszedł z rąk Czarnkowskich – spadkobierców Górków – bezpośrednio do rodziny Działyńskich (za sprawą ożenku córki Andrzeja Czarnkowskiego – Barbary z wojewodą brzesko-kujawskim Michałem Działyńskim). Dopiero ustalenia Kąsinowskiej dowiodły, że było inaczej. Po drugie, Tytus podzielał pasje dawnego właściciela hrabiego Stanisława Górki, za sprawą którego XVI-wieczny Kórnik zasłynął rzadkim księgozbiorem. W XIX wieku w zbiorach kórnickich znajdowały się m.in. najrzadsze zabytki dzieł i rękopisów, zwłaszcza dysydencjonalnych, archiwa rodzinne, druki brzeskie, szamotulskie i pińczowskie. Prawdopodobnym jest, że część z nich pochodziła z kolekcji ostatniego Górki. Po trzecie, związki z Górkami zostały zaakcentowane w programie ideowym zamkowych wnętrz. W jednej z sal Ogończykowi Działyńskich towarzyszył herb Łódzia Górków. Zdaniem Jerzego Kaźmierczaka zestawienie to mogło stanowić nawiązanie do tradycji rodowej i topograficznej. Ponadto wnętrza zostały urządzone zgodnie z ówczesnym wyobrażeniem o formach i stylistyce z XV i XVI wieku. Można wobec tego przypuszczać, że wiedza Tytusa Działyńskiego o Górkach i ich zamku znacznie przewyższała współczesną, a to determinuje podjęcie szerszych badań nad tym zagadnieniem. Mogą one rzucić nowe światło nie tylko na problem architektury historyzmu i charakterystycznych dlań mechanizmów budowania znaczeń, ale także na sam zamek Górków z przełomu średniowiecza i nowożytności. Zob. Róża Kąsinowska, dz. cyt.; Jerzy Kaźmierczak, dz. cyt., s. 56; *Zamek kurnicki*, „Tygodnik Ilustrowany” 1860, t. II, nr 57,

Górków od zamku Działyńskiego dzieliło 250 lat historii, to w tym czasie przeprowadzono najprawdopodobniej tylko jedną istotną modernizację. Nie miała ona jednak charakteru generalnego, poważnym przekształceniom uległo przede wszystkim najbliższe otoczenie zamku<sup>26</sup>. Miało to miejsce w drugiej połowie XVIII wieku z inicjatywy ówczesnej właścicielki Teofili Szołdrskiej-Potulickiej (zm. 1790)<sup>27</sup>. Oznacza to, że punktem wyjścia dla rekonstrukcji siedziby Stanisława Górki może być budowla XIX-wieczna. A ta została dobrze udokumentowana.

Niniejsza propozycja rekonstrukcji powstała w oparciu o szczegółową inwentaryzację rysunkową sporządzoną na zlecenie Tytusa Działyńskiego w końcu lat 20. XIX wieku (il. 5–7), projekty przebudowy zamku autorstwa K.F. Schinkla, H. Marconiego i A. Corazziego oraz inwentarze majątku kórnickiego z połowy XVII wieku (z dn. 9 kwietnia i 24 czerwca 1653 roku)<sup>28</sup>. W rekonstrukcji pozostałych elementów założenia pomocnym źródłem były przede wszystkim XVIII i XIX-wieczne mapy. Wykorzystano też wyniki badań archeologicznych<sup>29</sup> oraz opracowania historyków dotyczące dziejów Kórnicka<sup>30</sup> i rodu Górków<sup>31</sup>.

---

s. 535–536; Edyta Bątkiewicz-Szymanowska, *Tytus Działyński (1796–1861)*, Kórnik 2018.

<sup>26</sup> Od północy powstał parady dziedzinek z zabudową towarzyszącą, od południa rozległe założenie ogrodowe. Zamek nie został wówczas rozbudowany. Można przypuszczać, że przy okazji remontu dachu przekształcono środkową partię korpusu, podwyższono główną salę *piano nobile* z wyjściem na taras, natomiast wieże boczne obniżono. Koncepcja ta pozwoliła na zmianę kostiumu na „pałacowy”, przy stosunkowo niewielkich nakładach finansowych. W większym stopniu przekształcono wnętrza, zmieniając ich wystrój i wyposażenie.

<sup>27</sup> Data modernizacji nie jest znana, można jedynie przypuszczać, że przypadała na lata k. 1725–1770.

<sup>28</sup> Maria Olszewska, *Dwa inwentarze klucza kórnickiego z XVII wieku*, PBK 1959, z. 7, s. 197–218.

<sup>29</sup> Badania prowadzone były przez Pracownię Archeologiczną Refugium z Poznania pod kierunkiem mgr Małgorzaty Talarczyk-Andrałojć oraz mgr Mirosława Andrałojcia. Opracowania badań znajdują się w zasobach Archiwum Powiatowego Konserwatora Zabytków.

<sup>30</sup> Zob. przyp. 12.

<sup>31</sup> Górkowie nie doczekali się dotąd monografii naukowej. Na ich temat powstało jedynie popularnonaukowe opracowanie pióra Amelii Łączyńskiej. Ponadto informacje dotyczące poszczególnych przedstawicieli rodu zostały zebrane w *Polskim słowniku biograficznym*. Dopiero w ostatnich latach, za sprawą intensyfikacji badań historyków nad elitami koronnymi przełomu średniowiecza i nowożytności, szczególnie Zbyszko Górczaka, dostrzeżono status polityczny i ekonomiczny Górków. Jednak nadal pozostają jednym z najsłabiej rozpoznanych rodów reprezentujących elitę polityczną Korony w drugiej połowie XV i XVI wieku. Zob. Amelia Łączyńska, *Infuły i szyszaki. Opowieść o wielkim rodzie Górków*, Warszawa 1966; Włodzimierz Dworzaczek, *Andrzej I Górka (ok. 1500–1551)*, *Łukasz II (1482–1542)* oraz *Łukasz III (ok. 1533–1573)*, Józef Garbacik, *Łukasz I Górka (zm. 1475)*, [w:] *Polski słownik biograficzny*, t. VIII, Wrocław – Kraków – Warszawa 1959–1960, s. 401–414; Tomasz Jurek, *Łukasz Górka – magnat i mecenas*, PBK 2015, z. 32, s. 11–36.



## Zamek – *Et dominus domum et domus dominum honestat*<sup>32</sup>

Stanisław Górka (1538–1592) przejął majątek kórnicki wraz z zamkiem w 1557 roku na mocy działów rodzinnych po śmierci ojca Andrzeja I (1500–1551)<sup>33</sup>. Był protestantem, wykształconym na uniwersytetach we Frankfurcie nad Odrą, Wittenberdze i Królewcu<sup>34</sup>, utrzymującym kontakty ze środowiskiem luteranckim (m.in. Melanchtonem, ks. Albrechtem Hohenzollernem). Działalność polityczną rozpoczął w latach 60. XVI wieku jako poseł na sejm, później otrzymał kasztelanię międzyrzecką oraz dochodowe starostwa, m.in. buskie, kolskie, mościńskie i ujsko-piłskie. Uwieńczeniem jego kariery było objęcie urzędu wojewody poznańskiego w 1573 roku<sup>35</sup>. Podczas pierwszej wolnej elekcji poparł kandydaturę ks. Henri de Valois<sup>36</sup>, a na początku lutego 1574 roku przyjmował go z trzydniową wizytą na zamku w Kórniku<sup>37</sup>. Podczas drugiego bezkrólewia był nawet brany pod uwagę jako kandydat do tronu<sup>38</sup>. W latach 80., po śmierci obu braci, skupił

<sup>32</sup> Tymi słowami Stanisław Sarnicki podsumował opis rezydencji kórnickiej. Bywał tam gościem z uwagi na znajomość z Górkami – Łukaszem III, Andrzejem II i Stanisławem, z którymi studiował na uniwersytecie królewieckim. Zob. Stanisław Sarnicki, *Annales, sive de origine et rebus gestis Polonorum et Lithuanorum libri octo*, Kraków 1587; Józef Władysław Kobylański, *Zwierzynice w Kórniku*, Poznań 1937, s. 6.

<sup>33</sup> Koncepcja polityki rodzinno-majątkowej Andrzeja I Górki wykazuje bliskie analogie z polityką Radziwiłłów. Górka swój ogromny majątek, liczący około 20 miast i co najmniej 230 wsi, podzielił pomiędzy trzech synów – tworząc trzy linie: Górków na Kórniku (Stanisław I), na Szamotułach (Łukasz III) i na Koźminie (Andrzej II). Podobnie kilkadziesiąt lat wcześniej potoczyły się losy Radziwiłłów. Synowie Mikołaja Radziwiłowicza (zm. 1510) podzielili się majątkiem rodziców i zapoczątkowali trzy linie rodu: na Goniądzu i Medelach, na Birzach i Dubinkach oraz na Nieświeżu i Ołyce, [za:] Teresa Zielińska, *Radziwiłłowie herbu Trąby – dzieje rodu*, [w:] Sławomir Górczyński, Jolanta Grała, Włodzimierz Piwkowski, Violetta Urbaniak, Teresa Zielińska, *Radziwiłłowie herbu Trąby*, Warszawa 1996, s. 4–5.

<sup>34</sup> Anna Kamler, *Od szkoły do senatu. Wykształcenie senatorów w Koronie w latach 1501–1586*, Warszawa 2006; Józef Władysław Kobylański, dz. cyt., s. 6.

<sup>35</sup> Stanisław objął urząd wojewody poznańskiego po śmierci brata Łukasza III Górki w 1573 roku.

<sup>36</sup> Górkowie byli mocno zaangażowani podczas pierwszej wolnej elekcji. Brat Stanisława – Andrzej II Górka wchodził w skład poselstwa udającego się do Paryża po Henryka Walezego. Opis trasy orszaku książęcego zmierzającego na koronację do Krakowa zob. Adam Henryk Kaletka, *Poznań a Henryk Walezjusz*, „Kronika Miasta Poznania” 1925, R. 3, nr 1, s. 98; Maciej Serwański, *Henryk III Walezy w Polsce: stosunki polsko-francuskie w latach 1566–76*, Kraków 1976.

<sup>37</sup> Walezy gościł na zamku kórnickim od 1 do 3 lutego 1574 roku, [za:] Świętosław Orzelski, *Bezkrólewia książę ośmioro czyli dzieje Polski od zgonu Zygmunta Augusta r. 1572 aż do r. 1576*, t. 1, Petersburg 1856, s. 198–199.

<sup>38</sup> Adam Przyboś, Roman Żelewski, *Diariusz poselstwa polskiego do Francji po Henryka Walezego w 1573 roku*, Wrocław – Warszawa 1963, s. XIII.

w swych rękach ogromną fortunę sytuującą go wśród najzamożniejszych magnatów I Rzeczypospolitej. Wysoka pozycja i prestiż skutkowały wzrostem potrzeb w zakresie reprezentacji, a te wymagały odpowiednio zaaranżowanej przestrzeni.

### Rekonstrukcja formy architektonicznej

Nie sposób ustalić, w jakim stanie Stanisław Górka zastał odziedziczony majątek kórnicki. Jeśli chodzi o zamek, to można przypuszczać, że była to budowla murowana, jedno- lub dwukondygnacyjna, z niewielkim wewnętrznym dziedzińcem i potężną wieżą w narożu północno-wschodnim<sup>39</sup>. Modernizację rozpoczęto od rozbudowy zamku po stronie północnej. Do dawnej ściany bramnej została dostawiona dobudówka – w formie potężnego ryzalitu – na rzucie wydłużonego prostokąta. Jeśli stary zamek był jednokondygnacyjny, to na tym etapie powstała druga kondygnacja<sup>40</sup>. Wewnętrzny dziedziniec został zabudowany, a całość przykryto nowym dachem. Północno-wschodnią wieżę prawdopodobnie przekształcono, nadając jej od wewnątrz, a może także od zewnątrz, kształt ośmioboku foremego, który czytelny jest na XIX-wiecznych planach. Zapewne na tym etapie kształt ośmioboku uzyskała także wyspa zamkowa, być może przy okazji jej powiększenia w związku z rozbudową<sup>41</sup>. W narożu północno-zachodnim wzniesiono niewielką wieżyczkę<sup>42</sup>, a na północnym odcinku elewacji zachodniej wykusz

<sup>39</sup> Zdaniem Jasińskiej wieża powstała w XIV wieku. Zob. Stanisława Jasińska, *Zabezpieczenie fundamentów zamku kórnickiego*, PBK 1955, z. 5, s. 318.

<sup>40</sup> Kwestia ta jest możliwa do rozstrzygnięcia jedynie po przeprowadzeniu kompleksowych badań architektonicznych. Fragment muru wzniesiony z „gotyckiej” cegły, odkryty na południowej ścianie obecnej Sali Mauretańskiej, odnotowany przez Alinę Chyczewską w sprawozdaniu z I etapu remontu zamku (l. 1957–58), nie jest przekonującym dowodem na istnienie drugiej kondygnacji przed rozbudową w 3 ćw. XVI stulecia.

<sup>41</sup> Rozbudowa zamku skutkowałą koniecznością powiększenia powierzchni wyspy. Nie wiadomo, czy z pracami tymi można wiązać fragment drewnianej XVI-wiecznej konstrukcji odnalezioną przez Władysława Szafrąńskiego podczas prac zabezpieczających w latach 40. XX wieku, [za:] Władysław Szafrąński, *Sprawozdanie z dnia 13 grudnia 1947 roku* (rękopis w zbiorach Muzeum Archeologicznego w Poznaniu). Nieco dokładniejsze dane przynoszą badania dendrochronologiczne pali fundamentowych wyciągniętych podczas prac przy wzmacnianiu fundamentów w latach 50. XX wieku, przeprowadzone w 2013 roku. Wynika z nich jednoznacznie, że zostały one wykonane z drewna dębowego i olszowego, z drzewa ściętego w 1511 i 1512 roku. Ponieważ jednak nie ma pewności, z której części wyspy pochodzą pale poddane badaniu, nie sposób wiązać ich z rozbudową wyspy. Zob. Katarzyna Woźniak, *Drewniane pale pod zamkiem kórnickim*, PBK 2015, z. 32, s. 153–155.

<sup>42</sup> Z tego względu po stronie północno-zachodniej ściana zamykająca trakt została przesunięta bliżej osi, podczas gdy północno-wschodnia została dostawiona na przedłużeniu „gotyckiego” muru. Zob. il. 4. Istnienie murowanej konstrukcji w tym miejscu stwierdzono podczas rozpoznania archeologicznego w 2012 roku. Ustalono, że odkryty narożnik fundamentu wystający poza obręb

latrynowy<sup>43</sup>. W wyniku przekształceń powstała budowla o zwartej bryle, trójkondygnacyjna, założona na rzucie zbliżonym do prostokąta o wymiarach ok. 26 × 23 m, przekryta dwuspadowym łamanym dachem, zwieńczona attyką. Elewacje zewnętrzne zdobiła zapewne dekoracja architektoniczna (obramienia okienne, portale)<sup>44</sup> (il. 8), być może także malarska (sgraffito)<sup>45</sup>. Wnętrza zostały rozplanowane w układzie trójdzielnym. Na drugiej i trzeciej kondygnacji 1/3 szerokości budynku zajmowały duże sale, ujęte obustronnie zespołami pomieszczeń.

Powstanie ryzalitu północnego skutkowało utworzeniem fasady frontowej od strony miasta, ujętej z obu stron dwukondygnacyjnymi wieżami. Zapewne na osi fasady, w przyziemiu i na I piętrze znajdowały się trójosiowe ganki<sup>46</sup>, utrzymane w licu elewacji, kryte stropem lub, co bardziej prawdopodobne, przesklepione. Natomiast na II piętrze znajdowała się loggia lub taras. Na istnienie tego typu rozwiązania mogą wskazywać, czytelne na XIX-wiecznym rzucie piwnic, nieregularności, różnice w grubości murów oraz podziały traktu północnego. Usytuowanie ganków i loggii od strony miasta byłoby uzasadnione ze względów estetycznych i funkcjonalnych. Po pierwsze, otwierał się z nich widok na miasto, rodowe mauzoleum, i prawdopodobnie na pawilon na Zwierzyńcu, a więc cały ówczesny zespół rezydencjonalny. Po drugie, po likwidacji dziedzica konieczne było stworzenie nowego systemu komunikacji pionowej, który mógł zostać ulokowany we frontalnej partii korpusu. Występowanie w Kórniku loggii lub tarasu jest dalece

---

półkolistej baszty północno-zachodniej należy interpretować jako narożnik wcześniejszej półcyldrycznej baszty, pochodzącej z renesansowej przebudowy zamku; [za:] Mirosław Andrałojć, Małgorzata Talarczyk-Andrałojć, *Wyniki rozpoznania archeologicznego związanego z robotami konserwatorsko-budowlanymi w przyziemiach Zamku w Kórniku, gm. loco, woj. wielkopolskie w 2012 roku*, Poznań 2012, s. 9.

<sup>43</sup> Obie struktury czytelne są na rysunku inwentaryzacyjnym Abichta z l. 20. XIX w. Zob. il. 6.

<sup>44</sup> Zachowane do dziś relikty kamiennego detalu, a wśród nich elementy obramień okiennych (ławy, gzymsy) oraz portali wykonanych z piaskowca, pochodzą niewątpliwie z zamku Górków. Podobieństwo w zakresie form i dekoracji do detalu wawelskiego pozwala przypuszczać, że powstały w latach 20.–40. XVI wieku i zapewne w trzeciej ćw. XVI wieku nie były wymieniane. Chciałabym złożyć w tym miejscu serdeczne podziękowania dr. Tomaszowi Ratajczakowi z Instytutu Historii Sztuki UAM za zwrócenie mi uwagi na podobieństwo detalu z Kórnika do tego z kręgu inwestycji króla Zygmunta I.

<sup>45</sup> Elewacje mogła pokrywać, zyskująca w tym czasie na popularności, dekoracja sgraffitowa. W Wielkopolsce pojawiła się w dekoracji elewacji poznańskiego ratusza po 1560 roku oraz fasadzie zamku Andrzeja II Górki w Koźminie modernizowanego w l. ok. 1557–1583, co pozwala przypuszczać, że zdobiła także przebudowany w podobnym czasie zamek w Kórniku.

<sup>46</sup> Środkowa partia fasady frontowej mogła liczyć około 10 metrów szerokości. Zakładając, że rozpiętość arkady wynosiła, podobnie jak w poznańskim ratuszu, ok. 3 m, w Kórniku mógł powstać trójarkadowy krużganek.

prawdopodobne, biorąc pod uwagę, że tzw. urządzenia widokowe, jak je określił Janusz Kęmbłowski, były cechą charakterystyczną XVI-wiecznych wielkopolskich rezydencji<sup>47</sup>. Występowały we wszystkich najważniejszych siedzibach tutejszej elity (Gołuchów Leszczyńskich, Radlin Opalińskich), w tym Górków (Poznań, Koźmin, Szamotuły)<sup>48</sup>.

Wspomniana XVI-wieczna rozbudowa zamku kórnickiego o nowy człon, dostawiony poprzecznie do istniejącego korpusu, a być może także jego nadbudowa o drugie piętro, determinowały potrzebę nowego zadaszienia. Nie ulega wątpliwości, że dach widoczny na XIX-wiecznych rysunkach inwentaryzacyjnych powstał w czasach Potulickiej. W 3 ćw. XVI wieku budowla była najprawdopodobniej przekryta dachem pogrążonym i zwieńczona attyką. Takie rozwiązanie znajdowało uzasadnienie, zważywszy na bryłę budowli. Poprzeczne dostawienie traktu od północy eliminowało możliwość przekrycia każdego traktu dwuspadowym dachem szczytowym, jak to miało powszechnie miejsce w założeniach wieloskrzydłowych, m.in. w rezydencjach Górków w Szamotułach i Koźminie. W Wielkopolsce drugiej połowy XVI wieku dach pogrążony zastosowano w nowym skrzydle zamku gołuchowskiego oraz zmodernizowanym w l. 1552–60 poznańskim ratuszu. Obie budowle zostały także zwieńczone attyką. Była ona nie tylko elementem dekoracyjnym pozwalającym nadać bryle „renesansowy” – horyzontalny charakter, ale miała także istotne znaczenie z punktu widzenia programu ideowego i symbolicznego. Jak pisze Mieczysław Zlat, w świadomości ludzi XVI wieku zwieńczenia tego typu kojarzone były z budownictwem obronnym<sup>49</sup>. Attyka miała więc zastosowanie w przypadku zamku kórnickiego, który pomimo

<sup>47</sup> Janusz Kęmbłowski, *Zagadnienie odrębności sztuki w Wielkopolsce w XVI i pierwszej połowie XVII wieku. Na przykładzie rzeźby i architektury*, [w:] *Studia nad Renesansem w Wielkopolsce*, red. Tadeusz Rudkowski, Poznań 1970, s. 117.

<sup>48</sup> Pałac Górków w Poznaniu miał taras na dachu, z sadzawką i rybami. Zamek szamotulski został wyposażony w rodzaj galerii dostawionej od strony ogrodu, z tarasem widokowym w górnej kondygnacji. Zamek w Koźminie posiadał taras od frontu, utworzony w miejscu dawnej bramy wjazdowej, skomunikowany z salami reprezentacyjnego piętra, z widokiem na miasto rezydencjonalne. Dwukondygnacyjne loggie pojawiły się w drugiej połowie XVI stulecia w zamku Leszczyńskich w Gołuchowie oraz pałacu Opalińskich w Radlinie. W tym pierwszym została wbudowana pomiędzy frontowe baszty, natomiast w drugim loggia została dostawiona do elewacji ogrodowej. Dolna kondygnacja wiązała wewnątrz pałacu z ogrodem, górna pełniła funkcję belwederu. Zob. Janusz Kęmbłowski, dz. cyt., s. 117, Jan Skuratowicz, *Zamek Górków w Szamotułach*, Poznań 2005; *Zamek w Koźminie*, cz. I: *Dzieje budowlane*, red. Tadeusz Poklewski-Kozieł, Janusz Nekanda-Trepka, Łódź 1994; Mieczysław Pracuta, *Renesansowy pałac Opalińskich w Radlinie*, „Zeszyty Naukowe Uniwersytetu im. A. Mickiewicza. Historia” 1958, z. 3, s. 191-210.

<sup>49</sup> Mieczysław Zlat, *Attyka renesansowa na Śląsku*, „Biuletyn Historii Sztuki” 1955, R. XVII, nr 1, s. 55.



zachowania cech zamkowych (fosa, most zwodzony, wieże) w czasach Stanisława zyskał znamiona nowożytniej rezydencji.

### Rekonstrukcja i geneza układu przestrzenno-funkcjonalnego

Próba odtworzenia układu przestrzennego i funkcjonalnego zamku kórnickiego jest zadaniem utrudnionym, ponieważ nie znamy podziałów wewnątrz sprzed XVIII-wiecznej przebudowy, a lakoniczny opis inwentarzy z drugiej połowy XVII stulecia daje wyobrażenie jedynie o zespole pomieszczeń w przyziemiu oraz na pierwszej kondygnacji, ale nie pozwala na precyzyjną rekonstrukcję dyspozycji przestrzennej oraz systemu komunikacji. Można przypuszczać, że przyziemie zyskało funkcję magazynowo-gospodarczą. Znajdowały się tam m.in. kuchnia, spiżarnia, magazyny<sup>50</sup> oraz pomieszczenia dla administracji. Na pierwszym piętrze – mieszkalnym środkowy trakt zajmowała przestronna sień. W trakcie wschodnim znajdowały się, od północy: sklepione pomieszczenie na rzucie zbliżonym do prostokąta z szafami wnękowymi, które można utożsamiać ze skarbcem, pomieszczenie w wieży wschodniej – być może kaplica oraz dwie izby stołowe. W trakcie zachodnim znajdował się najprawdopodobniej zespół mieszkalny, m.in. „pokój pański”, „kownata pokoju pańskiego” oraz mały „pokój złocisty”<sup>51</sup>. Na drugim, reprezentacyjnym piętrze układ pomieszczeń był najpewniej analogiczny do parteru. Środkowy trakt zajmowało jedno duże pomieszczenie – paradna sala stołowa, w traktach bocznych mogły znajdować się pokoje pani domu<sup>52</sup>. Nie sposób odpowiedzieć na pytanie, czy pokoje mieszkalne cechowały rozwiązania typowe dla apartamentu, a więc czy przestrzeń mieszkalna została wydzielona w obrębie budynku i zaopatrzona we własny systemem komunikacji oraz urządzenia sanitarne. W strukturze obecnego budynku, na poziomie przyziemia, czytelne są wprawdzie reliktory schodów (il. 9–10), ale nie można jednoznacznie stwierdzić, że były użytkowane w 3 ćw. XVI wieku<sup>53</sup>. Można natomiast przypuszczać, że wspomniane

<sup>50</sup> Musiał istnieć magazyn wina, przywilej z 1566 roku zobowiązywał bowiem mieszczan kórnickich do jednego dnia pracy przy składaniu wina do piwnic zamkowych, [za:] Stefan Weyman, dz. cyt., s. 25.

<sup>51</sup> Maria Olszewska, dz. cyt., s. 200.

<sup>52</sup> Żoną Stanisława Górki była Jadwiga Elżbieta z Sobockich (zm. 1591).

<sup>53</sup> Nie uwzględniono tu klatki schodowej znajdującej się w południowej partii budynku, w dotychczasowej literaturze przedmiotu określanej jako „gotycka”, gdyż, jak wykazały badania archeologiczne z 2013 roku, powstała w XIX wieku; [za:] Mirosław Andrałojć, Małgorzata Talarczyk-Andrałojć, *Wyniki ratowniczych badań wykopaliskowych prowadzonych w związku z robotami konserwatorsko-budowlanymi w przyziemiu Zamku w Kórniku, gm. loco, woj. wielkopolskie w 2013 roku. Etap II*, Poznań 2014, s. 38.

ganki znajdujące się w elewacji frontowej połączone były z systemem schodów prowadzących z przyziemia na ganek I piętra – przedsionek wielkiej sieni. Taka koncepcja rozwiązywałaby problem różnicy poziomów pomiędzy wyspą zamkową a sienią, do której wejście znajdowało się kilka metrów nad poziomem gruntu. Nie wiadomo, czy na drugie, reprezentacyjne piętro z główną salą i wyjściem na loggię lub taras również można było się dostać schodami w partii frontalnej, czy istniały także schody wewnętrzne<sup>54</sup>. Tych kwestii nie sposób ostatecznie rozstrzygnąć bez przeprowadzenia kompleksowych badań architektonicznych.

Pomimo że zamek hr. Stanisława Górki nie daje się zrekonstruować w szczegółach, można wskazać na znaczące analogie z nieco późniejszym zamkiem ks. Mikołaja Krzysztofa Radziwiłła w Nieświeżu. Rozwiązania formalne i funkcjonalno-przestrzenne są oparte na podobnych wzorcach architektoniczno-ideowych (il. 11). Budynek główny Radziwiłłowskiego zamku ma podobne wymiary, tj. 25 × 22 m [Kórnik 26 × 23 m]. Analogicznie została rozwiązana nie tylko elewacja frontowa – siedmioosiowa, z trójjarkadową, dwukondygnacyjną loggią zorientowaną na północny zachód, ale także układ wnętrza, z sienią na pierwszym piętrze i salą na drugim oraz dwoma bocznymi traktami mieszczącymi zespoły reprezentacyjno-mieszkalne<sup>55</sup>. Różnica polegała na tym, że w Nieświeżu drugie piętro zostało zabudowane trzema oknami od frontu i pojedynczymi po bokach, a nie jak najprawdopodobniej w Kórniku zwieńczone loggią lub tarasem. Można przypuszczać, że zamek nieświeski obrazuje kolejną formę rozwojową budowlanej zwartej, zwieńczonej czterema ośmiobocznymi wieżyczkami w narożach, podczas gdy Kórnik reprezentował formę zredukowaną do dwóch wież frontowych.

Na podstawie powyższych ustaleń oraz aktualnej wiedzy na temat polskiej architektury rezydencjonalnej można stwierdzić, że zamek kórnicki reprezentował typ niespotykany w Rzeczypospolitej w 3 ćw. XVI stulecia. Formuła rezydencji bezdziedzińcowej, z włoskim układem trójdzielnym, została wypracowana w architekturze europejskiej w latach 20. XVI wieku we francuskim Chenonceau<sup>56</sup>. Oddziaływanie tego wzorca zauważalne jest w Niemczech, m.in. zamki: Erbach

<sup>54</sup> Jeśli istniały, były najprawdopodobniej jedno-, ewentualnie dwubiegowe i znajdowały się w południowej partii sieni. Nie byłoby to rozwiązanie odosobnione. W zamku w Gołuchowie w drugiej poł. XVI wieku do przesklepionej sieni wstawiono „kamienne” schody łączące pierwsze i drugie piętro, [za:] Róża Kąsinowska, *Gołuchów. Rezydencja magnacka w świetle źródeł*, Gołuchów 2006, s. 55.

<sup>55</sup> Tadeusz Bernatowicz, *Miles Christianus et Peregrinus. Fundacje Mikołaja Radziwiłła „Sierotki” w ordynacji nieświeskiej*, Warszawa 1998, s. 30–32.

<sup>56</sup> Wolfram Prinz, Ronald G. Kecks, *Das französische Schloss der Renaissance. Form und Bedeutung der Architektur, ihre geschichtlichen und gesellschaftlichen Grundlagen*, Berlin 1985, s. 527–529 oraz il. 94b na s. 114.

z ok. 1550<sup>57</sup>, Glücksburg z ok. 1582–87<sup>58</sup>, Ahrensburg z ok. 1594–98<sup>59</sup>, oraz na Śląsku, m.in. Piotrowice Świdnickie z ok. 1585<sup>60</sup>. Natomiast w Polsce za pierwsze budowle w typie „kompaktowym” (niem. *Kompaktbau*), o układzie trójdzielonym, z wieżami w narożach, uchodzą zamki Radziwiłłów, wspomniany już zamek w Nieswieżu (po 1582) oraz w Białej Podlaskiej (po 1622)<sup>61</sup>. Jednakże oba są późniejsze od Kórnika. Kluczowa dla wyjaśnienia intrygująco wczesnego importu zachodnioeuropejskich rozwiązań architektonicznych na grunt Wielkopolski jest przede wszystkim pozycja Stanisława Górki oraz jego orientacja polityczna i wyznaniowa. Były to bowiem czynniki determinujące różnicowanie form architektury. Stanisław Górka – luteranin – miał w Wielkopolsce status głównego przywódcy reformacji, podobnie jak na Litwie kalwińscy Radziwiłłowie. W związku z tym krąg kontaktów politycznych, towarzyskich, a przede wszystkim artystycznych Górki wybiegał poza katolicką Rzeczpospolitą. Utrzymywał kontakty z książętami niemieckimi i śląskimi, współpracował i przyjaźnił się m.in. z ks. pruskim Albrechtem Hohenzollernem (zm. 1568) i ks. lednicko-brzeskim Jerzym II (zm. 1586). Nieprzypadkowo w architekturze zamku kórnickiego czytelne są refleksy zjawiska określanego przez Jerzego Łomnickiego metaforycznie „renesansem dysydenckim”<sup>62</sup>. Badacz utożsamia go z formą stylową łączącą tradycje sztuki włoskiego renesansu z osiągnięciami sztuki francuskiej. Odmiana ta docierała z Italii do Korony inną drogą niż renesans krakowski, nie przez Węgry, ale przez Francję, oddziałującą silnie na sąsiednie Niemcy i Śląsk, co wyjaśnia stosunkowo wczesne jej pojawienie się w Wielkopolsce. Grupą odpowiedzialną za import wzorców byli kamieniarze i budowniczowie znad włosko-szwajcarskich jezior, którzy w drugiej połowie XVI wieku tworzyli „jedną z największych kolonii artystów włoskich w środkowej Europie”<sup>63</sup>. Kierunek ich migracji wyznaczały duże

<sup>57</sup> Henry-Russell Hitchcock, *German Renaissance Architecture*, Princeton NJ 1981, s. 13.

<sup>58</sup> Tamże, s. 245.

<sup>59</sup> Tamże.

<sup>60</sup> Ewa Różycka-Rozpędowska, *Późnorenesansowe dwory śląskie. Z badań nad architekturą świecką Śląska XVI–XVII w.*, [w:] *Sztuka około 1600. Materiały Sesji Stowarzyszenia Historyków Sztuki, Lublin, listopad 1972*, Warszawa 1974, s. 259.

<sup>61</sup> W 1622 roku inwestor zawarł umowę na budowę zamku z Pawłem Murzynem, [za:] Jerzy Baranowski, *Pałac w Białej Podlaskiej. Próba rekonstrukcji stanu z XVII wieku*, „Biuletyn Historii Sztuki”, 1967, R. XXIX, s. 64.

<sup>62</sup> Jerzy Łomnicki, *Rezydencja Piastów Śląskich w Brzegu*, „Biuletyn Historii Sztuki” 1955, R. XVII, nr 1, s. 371–372. Zob. także tegoż, *Renesansowa rezydencja Piastów Śląskich w Brzegu*, praca magisterska, Poznań 1954 (maszynopis w zasobach Biblioteki Instytutu Historii Sztuki UAM).

<sup>63</sup> Mieczysław Zlat, *Brzeg*, Wrocław 1979, s. 56. Warto zwrócić uwagę, że za najważniejszymi realizacjami w XVI-wiecznej architekturze rezydencjonalnej stali Komaskowie, którzy zbudowali

inwestycje (na Śląsku m.in. Brzeg, Oleśnica, Chojnów), a zdobyte tam doświadczenia przenosili dalej na północ i wschód. W 1550 roku w Poznaniu osiedlił się budowniczy Giovanni Battista di Quadro (*artis cementariae magister*), pochodzący z Ponte di Tresa k. Lugano, który przez ponad dwie dekady sprawował funkcję architekta miejskiego. Życie i twórczość tego wybitnego Komaska, znanego przede wszystkim z modernizacji poznańskiego ratusza (ok. 1550–60)<sup>64</sup> oraz przebudowy zamku królewskiego w Warszawie (1569–72), pozostają nie w pełni zbadane<sup>65</sup>. Jednakże kilka faktów skłania do postawienia hipotezy o udziale Quadro w projekcie modernizacji siedziby Stanisława Górki w Kórniku<sup>66</sup>. Koncepcja przebudowy zamku, polegająca na dostawieniu od frontu reprezentacyjnej kulisy, jest analogiczna do tej zrealizowanej kilka lat wcześniej w Poznaniu. Ponadto, wszystkie kluczowe elementy nowej fasady zamku: ganki, loggia, schody, być może kryte za ślepymi arkadami, oraz attyka wieńcząca budynek mogły powstać pod wpływem pierwszej poważnej realizacji Quadro lub przy jego osobistym udziale. Warto podkreślić, że Quadro znał zarówno Stanisława Górkę, jak i jego brata Łukasza III.

---

m.in. zamki francuskie Franciszka I, niemieckie zamki książęce, tj. Drezno i Torgau, zamki książęce Śląska, tj. Chojnów i Brzeg, oraz zamek królewski w Warszawie.

<sup>64</sup> O ratuszu napisano dotąd wiele, bowiem już w XIX wieku wzbudzał zainteresowanie – uznany jednym z najwybitniejszych dzieł „włoskiego renesansu” na północ od Alp. W końcu XIX stulecia powstało kilka artykułów niemieckich konserwatorów. Warta uwagi jest dyskusja pomiędzy Arturem Kronthalem a Walterem Battensteadtem. Z polskich, współczesnych badaczy najintensywniejsze badania prowadziła Teresa Jakimowicz. Opublikowała kilka artykułów na ten temat. Zob. m.in. Teresa Jakimowicz, *Jan Baptysta Quadro z Lugano*, Poznań 1998; też, *Jan Baptysta Quadro, artis cementariae magister*, „Kronika Miasta Poznania” 1998, nr 1, s. 168–174.

<sup>65</sup> Znikomość ustaleń dotyczących włoskiego architekta wynika ze szczupłości archiwaliów. Dotąd eksplorowano pod tym kątem zasoby Archiwum Państwowego w Poznaniu. Zob. Witold Maisel, *Budowle Jana Baptysty Quadro w świetle poznańskich materiałów archiwalnych*, „Biuletyn Historii Sztuki” 1953, nr 15(3/4), s. 105–112. A ostatnio także zasoby Archiwum Głównego Akt Dawnych w Warszawie – w kontekście przebudowy zamku warszawskiego. Zob. Piotr Lasek, *Quadro Giovanni Battista*, [w:] *Słownik architektów i budowniczych środowiska warszawskiego XV–XVIII wieku*, red. Jakub Sito, Hanna Osiecka-Samsonowicz, Paweł Migasiewicz, Warszawa 2016, s. 374–377. Nadal jednak niewyjaśnione pozostają kluczowe kwestie, tj. wykształcenie i kariera Quadro przed przybyciem do Poznania oraz jego wielkopolskie realizacje dla prywatnych inwestorów. Zarówno problem twórczości Quadro i jej oddziaływania, jak i znaczenia działalności Komasków dla kierunku rozwoju architektury nowożytnej w drugiej połowie XVI wieku wymaga osobnych szczegółowych studiów.

<sup>66</sup> Dotąd na ewentualną współpracę Quadro z elitą wielkopolską zwróciła uwagę Kąsinowska, ale nie w odniesieniu do Kórnika, lecz w kontekście analogii pomiędzy pałacem Opalińskich w Radlinie a zamkiem Leszczyńskich w Gołuchowie (rozbudowa po 1560). Zob. Róża Kąsinowska, *Gołuchów...*, s. 36–58 oraz Mieczysław Pracuta, dz.cyt. Helena Przybylanka postawiła hipotezę o udziale G.B. Quadro w modernizacji zamku Andrzeja II Górki w Koźminie, [za:] też, *Renesansowy zamek w Koźminie*, praca magisterska, Poznań 1955 (maszynopis w zasobach Biblioteki Instytutu Historii Sztuki UAM).



Temu pierwszemu sprzedał kamienicę przy Rynku<sup>67</sup>, a drugi pomagał mu w zakupie placu pod dom w Poznaniu<sup>68</sup>. Uwadze dotychczasowych badaczy zamku kórnickiego umknęła wzmianka Ehrenberga z 1893 roku na temat zaangażowania w Kórniku braci Quadro – Antona, Gabriela i Kiliana<sup>69</sup>. Wprawdzie zaznacza on, że nie odnalazł źródłowego potwierdzenia tej informacji, która znana mu jest jedynie z adnotacji na wypisie z ksiąg dr. Schwartza<sup>70</sup>, jednak wskazuje to na potencjalną współpracę Górków z rodziną kamieniarzy z Lugano. W aktach Rady Miejskiej miasta Poznania zachował się list polecający wystawiony Quadro w 1566 roku. Wynika z niego, że wybudował on „nie tylko w naszym mieście, ale w całej prowincji bardzo piękne budowle”<sup>71</sup>. Czy był wśród nich zamek kórnicki? Odpowiedź na to pytanie może przynieść jedynie kwerenda we włoskich archiwach<sup>72</sup>.

### Inne elementy zespołu rezydencjonalnego (miasto – kościół rodziny – domena łożwiecka)

W 3 ćw. XVI wieku zespół rezydencjonalny, oprócz zamku, tworzyło także jego najbliższe otoczenie, założenie ogrodowe, prywatne miasto z kościołem patronackim i rodzimym mauzoleum oraz Zwierzyniec.

Zrekonstruowanie najbliższego otoczenia zamku z czasów Stanisława jest możliwe, choć w niepełnym zakresie. Granice rezydencji, położonej na południe od miasta, skupionej wokół wyspy zamkowej, wyznaczały: od północy zabudowa miejska Kórnik, od zachodu wody Jeziora Kórnickiego, od wschodu drogi prowadzącej do Środy Wielkopolskiej i Bnina (il. 12). Z planów z końca XVIII i XIX wieku wynika jednoznacznie, że wyspa była otoczona od południa i południowego wschodu mokradłami i bagnami<sup>73</sup>. A to oznacza, że jedynym miejscem do

<sup>67</sup> Informacja ta jest potwierdzona źródłowo, [za:] Teresa Jakimowicz, *Jan Baptysta Quadro z Lugano*, s. 8.

<sup>68</sup> Helena Przybylanka, dz. cyt., przyp. 60, s. 8.

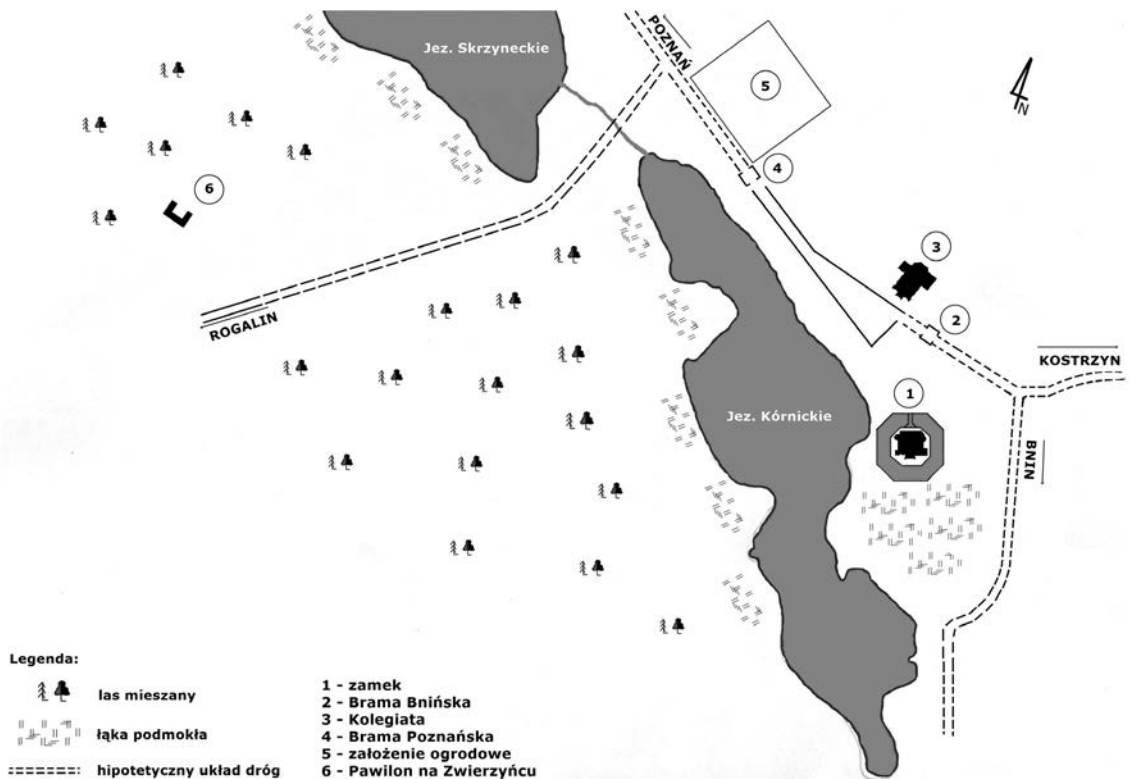
<sup>69</sup> Hermann Ehrenberg, dz. cyt., s. 76, przyp. 3.

<sup>70</sup> Franz Schwartz do 1894 roku pracował w Staatsarchiv Posen. W 1895 roku został dyrektorem nowo powołanego Prowincjonalnego Urzędu do Opieki nad Zabytkami (niem. Provinzial Konservator der Denkmalpfleger für die Provinz Posen), [za:] Marian Kutzner, *Kult budowlany średnio-wiecznych w Wielkim Księstwie Poznańskim*, „Acta Universitatis Nicolai Copernici. Zabytkoznawstwo i Konserwatorstwo” 1991, nr 17(266), s. 168; Zofia Wojciechowska, *Zarys historii archiwum państwowego w Poznaniu*, [poznania.ap.gov.pl/wp-content/uploads/2019/02/Dzieje-APP.pdf](http://poznania.ap.gov.pl/wp-content/uploads/2019/02/Dzieje-APP.pdf) [dostęp: 11.12.2019].

<sup>71</sup> Witold Maisel, dz. cyt., s. 105.

<sup>72</sup> Mariusz Karpowicz, badający artystów pochodzących z okolic jezior Como i Lugano, w publikacji *Artisti Ticinesi nel 500* poświęca Quadro sporo uwagi, ale nie wskazuje na konkretne archiwa. Zob. Mariusz Karpowicz, *Artisti Ticinesi nel 500*, Ticino 1987, s. 97–130, 190–193.

<sup>73</sup> M.in. plan Kórnik z 1794 roku zamieszczony w publikacji H. Müncha *Geneza rozplanowa-*



Il. 12. Kórnik – mapa sytuacyjna założenia rezydencjonalnego Stanisława Górki z 3 ćw. XVI wieku., oprac. K. Janicka

zagospodarowania, w najbliższym sąsiedztwie zamku, był teren rozciągający się na północ i północny wschód od niego. Najprawdopodobniej tam zostały zlokalizowane: główny wjazd<sup>74</sup>, przedzamcze, zaplecze gospodarcze z folwarkiem<sup>75</sup> oraz

*nia miast wielkopolskich XIII i XIV wieku*, tabl. XXXI (il. 13) oraz plan założenia rezydencjonalnego z 1827 roku autorstwa Ziehlkego (w zbiorach Biblioteki Kórnickiej, Gabinet Grafiki Ia/2). Potwierdzają to także ustalenia współczesnych badaczy. Zob. Witold Molik, dz. cyt.; Eugeniusz Linette, dz. cyt.

<sup>74</sup> Lokalizacja głównego wjazdu była dotąd zagadnieniem kontrowersyjnym, a zdania badaczy na ten temat były podzielone. Biorąc pod uwagę specyfikę warunków topograficznych i hydrologicznych Kórnik w XVI wieku, trzeba zgodzić się z Kamzową, że główny wjazd, od początku istnienia zamku, znajdował się po stronie północnej lub północno-wschodniej, a elewacja północna zamku była frontową. Zob. Alicja Karłowska-Kamzowa, dz. cyt., s. 13.

<sup>75</sup> Z treści przywileju Jana Czarnkowskiego z 1596 roku wynika, że folwark „leży podlye Bramy myeysky ku Bninowi”, [za:] Stefan Weyman, dz. cyt., s. 25, przyp. 74. Określenie „podlye” wskazuje na usytuowanie jakiegoś przedmiotu lub osoby w niedużej odległości od innych: blisko, przy, obok, [za:] *Słownik polszczyzny XVI wieku*, t. XXV, Warszawa 1997, s. 451.

sad<sup>76</sup>. Z inwentarza z połowy XVII wieku wynika, że założenie ogrodowe znajdowało się z dala od zamku, na północnym krańcu miasta<sup>77</sup>. Taka lokalizacja jest prawdopodobna, albowiem już w końcu XVI stulecia ogrody tworzyły samodzielne układy, niepowiązane kompozycyjnie z główną budowlą mieszkalną<sup>78</sup>. Jednak nie można wykluczyć istnienia przy samym zamku, na przykład po stronie północnej lub wschodniej, także niewielkiego ogrodu kwaterowego w typie włoskim<sup>79</sup>.

Miasto Kórnik<sup>80</sup>, zamknięte od południa terenem przyzamkowym, od północy wspomnianym założeniem ogrodowym, było niewielkim, prywatnym ośrodkiem miejskim o średniowiecznej metryce i układzie przestrzennym (il. 13). W 3 ćw. XVI wieku zostało zapewne w jakimś stopniu zintegrowane z zespołem rezydencjonalnym, chociażby z racji położenia poszczególnych jego elementów. Droga z zamku do obu założeń, tj. ogrodowego i łowieckiego, prowadziła przez miasto. Z zapisów źródłowych wynika, że zamykały je dwie bramy miejskie, ale nic nie wiadomo o ewentualnym istnieniu murów miejskich. Brakuje zatem kluczowej informacji pozwalającej odpowiedzieć na pytanie o stopień integracji zamku z miastem oraz sposób obrony obu tych ośrodków, prócz naturalnych uwarunkowań wynikających z położenia. W przestrzeni miasta, w południowo-wschodnim narożu ówczesnego placu targowego<sup>81</sup>, sytuowało się rodowe mauzoleum Górków. Zostało wzniesione przy kolegiacie kórnickiej (w 1555 roku zamienionej na zbór luterański) z inicjatywy Stanisława Górki, najprawdopodobniej w latach ok. 1573–92<sup>82</sup>. Była to

<sup>76</sup> Na lokalizację w tym miejscu zaplecza gospodarczego i sadu wskazuje zapis inwentarza z czerwca 1653 roku. Zob. Alicja Karłowska-Kamzowa, dz. cyt., s. 13 oraz Maria Olszewska, dz. cyt., s. 203.

<sup>77</sup> „za Bramą Poznańską, podlye Chmielnika Pańskiego”, [za:] Stefan Weyman, dz. cyt., s. 25, przyp. 74. W tym miejscu należy wobec tego lokalizować browar i mieluch – wymienione w przywileju Stanisława Górki z 1566 roku.

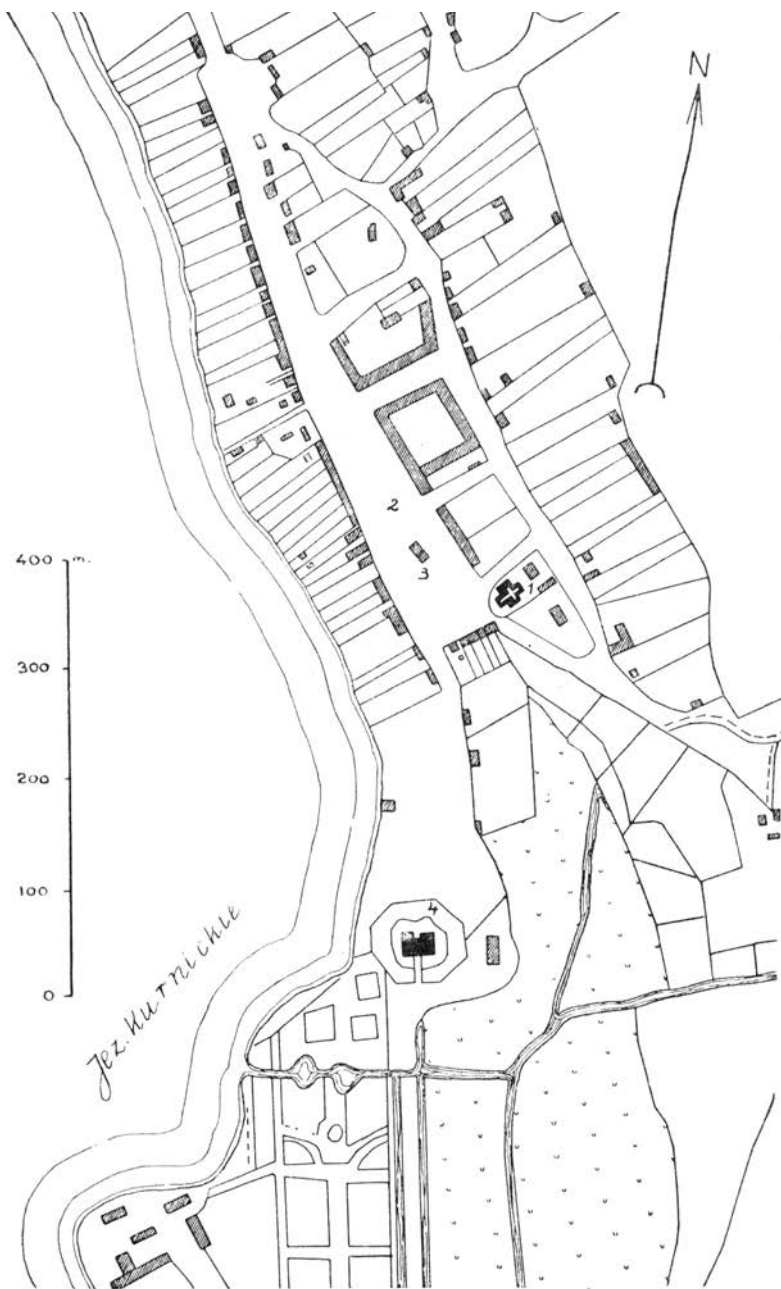
<sup>78</sup> Longin Majdecki, *Historia ogrodów. Od starożytności po barok*, t. 1, Warszawa 2010, s. 218.

<sup>79</sup> O ogrodzie w stylu włoskim, założonym w XVI wieku, wspomina anonimowy autor krótkiego opisu Kórnika zamieszczonego w „Wiadomościach Turystycznych” z 1932 roku (nr 3/4, s. 69). Nie podaje jednak jego lokalizacji. Można jedynie przypuszczać, że chodziło o ogród przyzamkowy, po stronie południowej.

<sup>80</sup> Miasto lokował na prawie magdeburskim Mikołaja I Górka w latach ok. 1426–1450. Zob. Stefan Weyman, dz. cyt., passim.

<sup>81</sup> Zygmunt Dolczewski, dz. cyt., s. 238.

<sup>82</sup> W 1573 roku Stanisław Górka popadł w konflikt z kapitułą katedry poznańskiej. Chodziło o odmówienie pochówku jego najstarszego brata Łukasza III (zm. 1573) – zdeklarowanego luteranina – w rodowej kaplicy w poznańskiej katedrze. Mógł to być impuls do podjęcia decyzji o budowie nowej kaplicy w gnieździe rodu. Druga data pokrywa się ze śmiercią inwestora, który najprawdopodobniej nie zdołał ukończyć dzieła, skoro na tablicy inskrypcyjnej widnieje nazwisko Jana Czarnkowskiego – jednego ze spadkobierców Górków oraz data 1603.



Il. 13. Plan Kórnik z 1794 roku, [za:] Henryk Münch, *Geneza rozplanowania miast wielkopolskich XIII i XIV wieku*, Kraków 1946, tabl. XXXI

budowla na rzucie kwadratu, przekrytą kopułą z latarnią<sup>83</sup>, dostawiona do świątyni od południa, tj. od strony zamku. We wnętrzu kaplicy, całkowicie przekształconym w XVIII wieku, pierwotnie znajdowały nagrobki Łukasza III i Andrzeja II oraz miejsce dla ostatniego przedstawiciela rodu – Stanisława Górki<sup>84</sup>. Warte podkreślenia są dwie istotne kwestie. Po pierwsze, kaplica Górków jest najwcześniejszym znanym przykładem recepcji Kaplicy Zygmuntowskiej, budowlą wzniesioną przy rodzimym kościele (zborze), w prywatnych dobrach magnackich przez reprezentanta świeckiej elity władzy<sup>85</sup>. Po drugie, jak już zauważył Jan Harasimowicz, była ona przede wszystkim „mauzoleum, w ścisłym tego słowa znaczeniu, realizującym świecką ideę upamiętnienia i gloryfikacji (przy jednoczesnym, wyraźnym podkreśleniu tożsamości wyznaniowej)”<sup>86</sup>. Z tego względu należy ją postrzegać jako drugi, najważniejszy po zamku, element programu rezydencji.

Trzecim było założenie łowieckie na Zwierzyńcu<sup>87</sup>. Zajmowało teren rozciągający się na zachodnim brzegu jezior Kórnickiego i Bnińskiego, i jak wynika z lakonicznych przekazów źródłowych, obejmowało różne rodzajów zwierzyńców (m.in. sarnie, jelenie, żubrze)<sup>88</sup>, ptaszarnie oraz stawy rybne<sup>89</sup>. Wskazanie ich dokładnej lokalizacji, podobnie jak oszacowanie całkowitej powierzchni założeń

<sup>83</sup> Pod nią znajdowała się krypta mająca „kształt kamiennego zamknięcia z trzema stopniami kamiennymi”, [za:] Jacek Kowalski, dz. cyt., s. 195.

<sup>84</sup> Więcej o kaplicy i nagrobkach Górków zob. Jacek Kowalski, dz. cyt., s. 173–218.

<sup>85</sup> Z ustaleń Jerzego Łozińskiego wynika, że w latach 1520–90, w wyniku recepcji królewskiego wzorca – Kaplicy Zygmuntowskiej, powstało siedem kaplic kopułowych. Kaplica kórnicka nie została uwzględniona w tym zestawieniu; [za:] Jerzy Łoziński, *Grobowe kaplice kopułowe w Polsce 1520–1620*, Warszawa 1973.

<sup>86</sup> Jan Harasimowicz, *Mauzoleum Górków w Kórniku*, „Biuletyn Historii Sztuki” 1986, R. XLVII, nr 2-4, s. 297.

<sup>87</sup> Obszar określany jako zwierzyniec został odnotowany w akcie działów majątkowych po śmierci Stanisława Górki w 1592 roku. Jeden z jego spadkobierców – Jan Czarnowski otrzymał *oppidum Kurnik et castrum cum prediis, villis ad id pertinatibus Skrzinki, vivarium alias Zwierzyniec* [...], [za:] Edward Raczyński, dz. cyt., t. 1, s. XLVII. Zwierzyniec wzmiankowany jest także w przywileju Czarnkowskiego z 1596 roku, na mocy którego pozbawił on mieszczan kórnickich prawa do korzystania z lasów znajdujących się na jego terenie. W końcu XVI stulecia Zwierzyniec wchodził w skład klucza kórnickiego, [za:] Edmund Callier, dz. cyt., hasło: *Zwierzyniec*, s. 333.

<sup>88</sup> Zdaniem Władysława Kobyłańskiego możemy „z pewnością przyjąć [...], że panowie ogromnych włości, jak Górkowie – mieli [...] wszystkie rodzaje zwierzyńców [...] tj. wilcze, łosie, dzicze, jelenie, daniele, sarnie, a także zajęczarnie, królikarnie oraz bażantarnie, zwane też ptaszarniami”, [za:] Józef Władysław Kobyłański dz. cyt., s. 6.

<sup>89</sup> Najprawdopodobniej do tego założenia odnosi się opis Stanisława Sarnickiego, w którym wspomina o [...] *Arx est Murata ad elegantiam ad sustinendum quemvis hostem, cui adherent oppidum Territerium illud omnibus praesidiis oeconomicis refertum Morris, granariis, piscinis, ferrinariis, aviariis*. Cytat [za:] Stanisław Sarnicki, *Annales...*



nia, nie jest dziś możliwe<sup>90</sup>. Wzmianki źródłowe dotyczące sprowadzenia przez Stanisława Górkę w 1567 roku cieląt żubrzych z hodowli w Królewcu<sup>91</sup> pozwalają przypuszczać, że formowanie założenia łowieckiego przypada, podobnie jak modernizacja zamku, na lata 60./70. XVI stulecia.

Zapewne w tym czasie powstał na terenie Zwierzyńca murowany pawilon myśliwski (il. 14). Jego relikty, odnalezione podczas badań archeologicznych pod koniec lat 60. XX wieku<sup>92</sup>, wskazują jednoznacznie na budynek mieszkalny, o charakterze reprezentacyjnym, wzniesiony i użytkowany w drugiej połowie XVI wieku<sup>93</sup>. Propozycja rekonstrukcji autorstwa J. Fogla i A. Karłowskiej-Kamzowej, w dużym stopniu hipotetyczna, jest mało przekonująca, bowiem została oparta na niekompletnych danych – nie odnaleziono reliktyw ściany zamykającej budynek od zachodu. Aktualna wiedza na temat tego obiektu, jego położenia i otoczenia pozwala jedynie na postawienie roboczej hipotezy<sup>94</sup>.

Usytuowanie budowli<sup>95</sup> w oddaleniu o głównej rezydencji, na niewielkim wzniesieniu<sup>96</sup>, uzasadnia jej przeznaczenie jako pawilonu myśliwskiego. W XVI-wiecznej Rzeczpospolitej budowle zlokalizowane na terenie Zwierzyńca lub w jego najbliższym sąsiedztwie, w otoczeniu ogrodów, stawów, winnic i folwarków,

<sup>90</sup> Najstarsza mapa dokumentująca Kórnik i okolicę, skreślona przez Davida Gilly'ego, pochodzi z 1794 roku. Wówczas Zwierzyniec znajdował się bliżej zamku – *vis à vis* – po drugiej stronie jeziora i zajmował znacznie mniejszy obszar niż pierwotnie.

<sup>91</sup> Józef Władysław Kobylański, dz. cyt., s. 7.

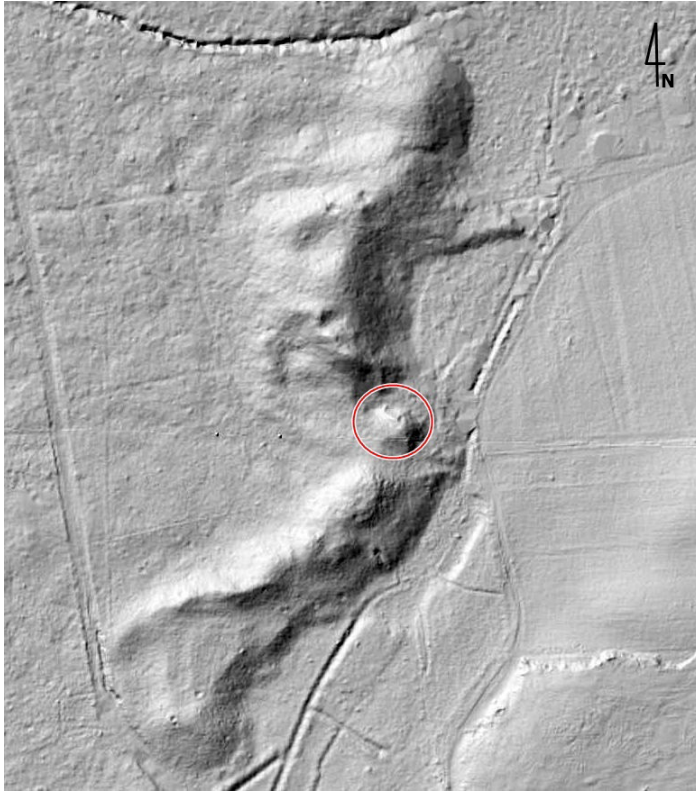
<sup>92</sup> Badania były prowadzone z inicjatywy Katedry Archeologii Pradziejowej i Wczesnośredniowiecznej Uniwersytetu im. Adama Mickiewicza w Poznaniu. Nadzór naukowy sprawował dr Jan Żak, badania prowadził mgr Jerzy Fogel. Przebadano kilka wzgórz w lesie czołowskim w poszukiwaniu budynku zamku lub pałacu znanego z tradycji ustnej i pisanej. Prace przerwano ze względu na niskie prawdopodobieństwo odkrycia kolejnych reliktyw i elementów architektonicznych. Zob. Jerzy Fogel, hasło: *Mościenica pow. Śrem*, [w:] *Informator Archeologiczny*, 1968 i 1969. Pozostałości po pawilonie myśliwskim czytelne są na mapach lidarowych. Zob. <http://mapy.geoportal.gov.pl> [dostęp: 11.12.2019].

<sup>93</sup> Świadczą o tym relikty ceramiki oraz rozmiar cegieł odnalezionych podczas wspomnianych wyżej badań archeologicznych, [za:] Jerzy Fogel, Alicja Karłowska-Kamzowa, *Nieznany zabytek architektury renesansowej z okolicy Kórnika*, PBK 1973, z. 11, s. 23–39.

<sup>94</sup> Jej zweryfikowanie wymaga przeprowadzenia wnikliwych badań archeologicznych. Precyzyjne wyznaczenie ich obszaru jest możliwe dzięki mapom lidarowym pozwalającym na zlokalizowanie reliktyw budynku znajdujących się obecnie pod powierzchnią gruntu.

<sup>95</sup> Jerzy Fogel w sprawozdaniu z badań archeologicznych z 1969 roku odkryte relikty określił jako budynek w typie villa, [za:] tenże, dz. cyt., s. 17–18.

<sup>96</sup> Jedno z kilku wzniesień w paśmie wzgórz morenowych, o wysokości 3,6 m i średnicy ok. 30 m, [za:] Jerzy Fogel, Alicja Karłowska-Kamzowa, *Pozostałości renesansowego zwierzyńca w okolicach Kórnika*, „Kwartalnik Historii Kultury Materialnej” 1971, R. XIX, nr 1, s. 51.



Il. 14. Pozostałości pawilonu myśliwskiego widoczne na mapie lidarowej,  
[za:] <http://mapy.geoportal.gov.pl>

nazywane były willami<sup>97</sup>. Początkowo łączyły one funkcje kameralnej, rekreacyjnej willi i dworu myśliwskiego. Pierwsze wille królewskie, Zygmunta I i Bony Sforzy, później także Zygmunta Augusta, powstały w pierwszej połowie XVI stulecia m.in. w Ujazdowie, Wirszupach, Rudnikach i Wilnie<sup>98</sup>. Natomiast pierwsze realizacje magnackie datowane są na przełom XVI i XVII wieku. Dwie najlepiej

<sup>97</sup> Jerzy Kowalczyk, *Wille w Polsce w XVI i pierwszej połowie XVII stulecia*, „Kwartalnik Architektury i Urbanistyki” 1976, t. XXI, z. 4, s. 307.

<sup>98</sup> Zygmunt I, przebywając u brata Władysława na Węgrzech, miał okazję poznać letnie siedziby biskupów humanistów oraz willę Macieja Korwina w Nyék (ok. 1490–1502). Była to willa budowana all’antica, znana dzisiaj jedynie z wykopalisk i obszernego opisu. Zob. Tadeusz J. Żuchowski, *Die Anfänge des ländlichen Adelssitzes. Die polnische Architektur der Wasa-Zeit und der adelige Wohnbau im Herzogtum Preußen*, [w:] *Im Schatten von Berlin und Warschau. Adelssitze im Herzogtum Preußen und Nordpolen 1650–1850*, red. Tadeusz J. Żuchowski i Isabella Woltd, Berlin 2010, s. 22 i nn. Zob. także Rózsa Feuer-Tóth, *Renaissance Architecture in Hungary*, Budapest 1981, s. 217–218.

rozpoznane to: willa w Albie zbudowana dla ks. Mikołaja „Sierotki” Radziwiłła w pierwszej ćw. XVII wieku oraz willa kanclerza Jana Zamoyskiego wzniesiona na terenie dóbr szczebrzeskich około 1600 roku. Obie realizacje wykazują liczne analogie z założeniem kórnickim Stanisława Górki, ale są od niego o kilka dekad późniejsze. Renesansowa willa nieświeska była położona, podobnie jak pawilon kórnicki, na terenie kompleksu leśno-bagiennego w oddaleniu około 3 kilometrów na północny zachód od miasta. Centrum założenia albieńskiego stanowiła drewniana willa z dwutraktowym, trójdzielnym układem izb. Na piętrze znajdował się belweder z salą, wychodzącą trzema oknami na różne strony świata<sup>99</sup>. Podobny program występował w Zwierzyńcu na Roztoczu, gdzie Jan Zamoyski kazał wznieść drewniany pawilon zwany pałacykiem lub willą<sup>100</sup>. W rezerwatach Radziwiłła i Zamoyskiego, podobnie jak Górków, hodowano dziki, sarny, daniela, jelenie, łosie i żubry. We wszystkich trzech przypadkach założenia były nieznacznie oddalone od głównej rezydencji. Powstały na terenach o walorach krajobrazowych, wśród gęstych lasów, jezior, cieków wodnych i naturalnie pofałdowanego terenu, stanowiących naturalną barierę pomiędzy parkiem myśliwski pełnym dzikich zwierząt a miastem rezydencjonalnym. Można na tej podstawie zaryzykować hipotezę, że w Kórniku powstało założenie rekreacyjno-łowieckie. Pawilon byłby elementem większego założenia, obejmującego m.in. zaplecze gospodarczo-logistyczne (kuchnie, stajnie, psiarnie itd.)<sup>101</sup>, a także różne rodzaje zwierzyńców, stawy rybne, być może także ogrody i winnice. W świetle dotychczasowej wiedzy można je uznać za jedno z najwcześniejszych, jeśli nie najwcześniejsze tego typu założenie powstałe w kręgu elity magnackiej I Rzeczypospolitej.

Warto zwrócić uwagę na fakt, że Górkowie, na tle innych rodów magnackich, stosunkowo wcześniej wprowadzili do formowanego systemu władzy dwa elementy: polowanie ceremonialne i pawilon myśliwski. Łowy już w średniowieczu były przede wszystkim uroczystym aktem związanym z budowaniem prestiżu władcy, wymagającym odpowiednio zaaranżowanej przestrzeni<sup>102</sup>. W XVI wieku atrak-

<sup>99</sup> Tadeusz Bernatowicz, *Alba. Od renesansowej willi do kompozycji krajobrazowej. Z badań źródłowych nad architekturą ogrodów na Kresach*, Warszawa 2009, s. 8–13.

<sup>100</sup> Lucyna Matławska-Patyk, Michał Patyk, *Renesansowa willa Jana Zamoyskiego w Zwierzyńcu nad Wieprzem*, „Teki Komisji Urbanistyki i Architektury” 1986, t. XX, s. 199–211.

<sup>101</sup> W najbliższym otoczeniu budynku znajdowały się bliżej nieokreślone drobniejsze obiekty czy urządzenia, o czym może świadczyć fragment bruku kamiennego, odkryty na głębokości 0,30 m, na wzgórzu morenowym sąsiadującym od południa, w odległości 40 m, z relikami omawianej budowli, [za:] Jerzy Fogel, Alicja Karłowska-Kamzowa, *Pozostałości...*, s. 54.

<sup>102</sup> Tadeusz J. Żuchowski, *Zamek myśliwski – formowanie się nowego typu rezydencji monarchiej. Geneza – specyfika – odmienności*, [w:] *Władza i architektura. Rezydencje monarchów i siedziby*

cyjność polowania nie była wiązana, jak dawniej, z czynnikiem ekonomicznym, ale prestiżowym<sup>103</sup>. Ma to szczególne znaczenie w kontekście trzydniowej wizyty Henryka Walezjusza w Kórniku na początku lutego 1574 roku. Z relacji Orzelskiego wynika, że obfitowała ona w rozmaite atrakcje, „strzelano z dział gęsto i dawano [...] różne widowiska”<sup>104</sup>. Czy wśród nich było także polowanie na grubego zwierza? Wydaje się to dalece prawdopodobne, szczególnie biorąc pod uwagę okoliczności i charakter wizyty. Walezy, popierany przez Górkę, zatrzymał się u niego w drodze na koronację do Krakowa. Polowanie na żubra w Kórniku, jeśli się odbyło, miało bez wątpienia wymiar ceremonialny i propagandowy, będąc dobitnym przejawem manifestacji pozycji i statusu gospodarza.

### Podsumowanie

Zespół rezydencjonalny Stanisława Górki w Kórniku, choć nadal nie w pełni rozpoznany, cechował złożony program niemający analogii wśród rezydencji magnackich II połowy XVI wieku. Zespół tworzą trzy terytorialnie wyodrębnione założenia otaczające miasto z trzech stron: główna siedziba – zamek, ogród oraz Zwierzyniec. Koncepcja programowa, ale także architektoniczna, zaprzecza ugruntowanej w literaturze przedmiotu tezie o prowincjonalnym charakterze architektury rezydencjonalnej Wielkopolski w XVI wieku. W kręgu inwestycji Stanisława Górki pojawiły się nowatorskie rozwiązania, będące dowodem zrozumienia dla nowożytnej koncepcji architektury oraz świadomości jej znaczenia nie tylko jako sposobu kreowania przestrzeni, ale także znaczeń. „Model” rezydencji ukształtowany w Kórniku przed 1574 rokiem, bazujący na sprzężeniu dwóch form: trójdzielnej kompozycji wewnątrz oraz fasady frontowej z gankami i loggią widokową, znalazł silny oddźwięk w architekturze rezydencjonalnej XVII wieku, stanowiąc ważne ogniwo w procesie formowania się nowożytnej rezydencji magnackiej. Pozycja polityczna i społeczna Stanisława Górki, sytuująca go w gronie ścisłej elity władzy Rzeczypospolitej, a także zagraniczne kontakty polityczne i towarzyskie przekonują o możliwości powstania, w kręgu jego inwestycji, rozwiązań prekursorskich.

---

*władz państwowych w Europie – formy i funkcje (XV–XXI w.)*, Warszawa 2016, s. 313–334.

<sup>103</sup> Andrzej Rottermund, *Polowanie i sztuka w kulturze dworskiej czasów nowożytnych*, „Materiały Muzeum Wnętrz Zabytkowych w Pszczynie”, t. V, Pszczyna 1988, s. 13; Tadeusz J. Żuchowski, *Łowy – ceremoniał – zamek. O znaczeniu myślistwa dla europejskiej kultury rezydencjonalnej*, [w:] *Europejskie tradycje łowieckie*, red. Tadeusz J. Żuchowski, Warszawa 2013, s. 101–118.

<sup>104</sup> Świętosław Orzelski, dz. cyt., s. 199.

## BIBLIOGRAFIA (WYBÓR)

- Ehrenberg Hermann, *Geschichte der Kunst im Gebiete der Provinz Posen*, Berlin 1893.
- Europejskie tradycje łowieckie*, red. Tadeusz J. Żuchowski, Warszawa 2013.
- Górczak Zbyszko, *Kariera majątkowa rodziny Górków herbu Łódzia w XV–XVI wieku*, [w:] *Docendo discimus. Studia ofiarowane profesorowi Zbigniewowi Wielgoszowi w siedemdziesiątą rocznicę urodzin*, red. Krzysztof Kaczmarek, Jarosław Nikodem, Poznań 2000, s. 357–401.
- Górczak Zbyszko, *Rozwój majątków możnowładztwa wielkopolskiego w drugiej połowie XV i początku XVI wieku. Studium z dziejów wielkiej własności ziemskiej*, Poznań 2007.
- Hitchcock Henry-Russell, *German Renaissance Architecture*, Princeton NJ 1981.
- Jurek Tomasz, *Łukasz Górka – magnat i mecenas*, „Pamiętnik Biblioteki Kórnickiej” 2015, z. 32, s. 11–36.
- Jurek Tomasz, *Początki miasta Kórniku*, „Pamiętnik Biblioteki Kórnickiej” 2009, z. 29, s. 55–80.
- Kajzer Leszek, *Małe czy duże, czyli o tzw. zamkach na Niżu Polskim*, [w:] *Zamki i przestrzeń społeczna w Europie Środkowej i Wschodniej*, red. Marcei Antoniewicz, Warszawa 2002, s. 111–132.
- Karłowska-Kamzowa Alicja, *Zamek kórnicki w średniowieczu i epoce nowożytniej*, „Pamiętnik Biblioteki Kórnickiej” 1968, z. 9–10, s. 7–38.
- Kąsinowska Róża, *Zamek w Kórniku*, Kórnik 1998.
- Kobyłański Józef Władysław, *Zwierzyńce w Kórniku*, Poznań 1937.
- Kowalczyk Jerzy, *Wille w Polsce w XVI i pierwszej połowie XVII stulecia*, „Kwartalnik Architektury i Urbanistyki” 1976, t. XXI, nr 4, s. 277–322.
- Kowalski Jacek, *Kolegiata kórnicka. Od prywatnej świątyni do romantycznego sejmu Rzeczypospolitej*, Kórnik 2007.
- Linette Eugeniusz, *Kórnik-Bnin. Studium historyczno-urbanistyczne*, Poznań 1961.
- Z dziejów Kórniku i Bnina: studia i materiały*, red. Jerzy Fogel, t. 1–2, Poznań 2007–2008.
- Żuchowski Tadeusz J., *Zamek myśliwski – formowanie się nowego typu rezydencji monarszej. Geneza – specyfika – odmienności*, [w:] *Władza i architektura. Rezydencje monarchów i siedziby władz państwowych w Europie – formy i funkcje (XV–XXI w.)*, Warszawa 2016, s. 313–334.

## ABSTRACT

KATARZYNA JANICKA

**COUNT STANISŁAW GÓRKA'S RESIDENCE IN KÓRNIK (AB. 1557–1592).  
PROPOSAL OF A RECONSTRUCTION**

Between about 1414 and 1592, the castle in Kórnik belonged to the Górka family – representatives of the Polish Crown's power elite in the Early Modern era. In the third quarter of the 16th century, on the initiative of its then-owner, Count Stanisław Górka, the castle and its surroundings were modernised and extended. This article seeks to reconstruct and interpret the resulting residence



complex, with particular focus on the castle, but also the private town, family church and hunting lodge. Some basic questions are asked concerning the new architectural solutions appearing at the time, the provenance of the formal-ideal models, and the author of the modernization design. In the adopted research method, assuming an interdisciplinary approach, the residence is seen as resultant of the investor's needs and possibilities arising from his social, political and financial position.

**Keywords:** Kórnik in the 16th century, Kórnik Castle in the 16th century, the Górka family, Stanisław Górka (1538–1592), 16th century architecture.