

ANDRZEJ ROMANOWSKI*

**ZNALAZISKA MONET RZYMSKICH
Z TERENÓW KULTURY WIELBARSKIEJ NA PODLASIU,
PRAWOBRZEŻNYM MAZOWSZU I ZACHODNIEJ BIAŁORUSI**

Kwestia znalezisk monet rzymskich z prawobrzeżnego Mazowsza i Podlasia była niejednokrotnie poruszana przez badaczy, jednak głównie poprzez publikacje pojedynczych znalezisk lub prace dotyczące pewnych, wybranych zagadnień¹. Część zebranych materiałów trafiła do wcześniej publikowanych zestawień, dotyczących znalezisk monet rzymskich, jak również do katalogów obejmujących szersze grupy zabytków². Chociaż interesujące nas grupy znalezisk były uwzględniane w różnych publikacjach, przez długi czas nie miały swojego pełniejszego opracowania dla terenów Mazowsza i Podlasia. Wydany w 1979 roku przez Stanisławę Kubiak katalog *Znaleziska monet rzymskich z Mazowsza i Podlasia*, do tej pory pozostał jedynym bardziej kompleksowym ujęciem tego zagadnienia.

Od czasu opublikowania wspomnianej pracy na omawianym terytorium nastąpił przyrost o 114,2% liczby stanowisk, na których znajdowano monety rzymskie. Masa

* Muzeum Narodowe w Warszawie, Gabinet Monet i Medali.

¹ Tekst ten opracowany jest na bazie pracy magisterskiej autora pt. *Znaleziska monet rzymskich z terenów kultury wielbarskiej na Podlasiu, prawobrzeżnym Mazowszu i zachodniej Białorusi*, napisanej pod kierunkiem prof. dr hab. A. Bursche i obronionej w Instytucie Archeologii Uniwersytetu Warszawskiego w 2004 r. Opracowanie to zawdzięcza w dużej mierze swój kształt współpracy wielu osób. Serdecznie dziękuję wszystkim, którzy przyczynili się do jego powstania. Przede wszystkim winien jestem wdzięczność promotorowi tej pracy, Panu Prof. Aleksandrowi Bursche, za wszelką pomoc jakiej udzielił mi przy jej pisaniu. Dziękuję również recenzentowi, Panu Prof. Jerzemu Kolendo i Pani dr Renacie Ciołek za wiele cennych uwag, a także kierownictwu i pracownikom muzeów, za udostępnienie swoich zbiorów i pomoc przy ich opracowaniu. Wdzięczny jestem także kolekcjonerom i innym osobom, które dostarczyły wielu ważnych informacji. Pragnę podziękować również Panu Prof. Stanisławowi Suchodolskiemu za cierpliwą redakcję i wskazówki przy pracy nad tym artykułem.

² Np. K. M a j e w s k i, *Importy rzymskie na ziemiach słowiańskich*, Wrocław 1949; M. G u m o w s k i, *Moneta rzymska w Polsce*, Przegląd Archeologiczny, t. 10, 1958 [1956], s. 87–149; J. G u r b a, *Importy rzymskie z województwa lubelskiego*, Archeologia, t. 7, 1957 [1955], z. 2, s. 150–165; A. N i e w e ł o w s k i, *Z badań nad osadnictwem w okresie późno-lateńskim i rzymskim na Mazowszu*, Wrocław 1966 i inni.

monetarna powiększyła się o ok. 25% uchwytanych monet. Zauważyć jednak należy, że większość odkryć dokonanych od czasu wspomnianej publikacji S. Kubiak, to znaleziska pojedyncze i nie ma wśród nich znalezisk o tak dużej liczbie monet jak np. znane już wcześniej skarby z Liwa (Jarnic) czy Zbójnej. Porównanie nowych danych z zestawieniem monet z terenów zajętych przez kulturę wielbarską, które przedstawił w swojej pracy A. Bursche³, także obrazuje znaczny wzrost liczby znalezisk.

Rozszerzenie bazy źródłowej, jakie nastąpiło w ciągu ostatnich 25 lat, stworzyło potrzebę opracowania nowego, pełnego inwentarza uwzględniającego, a także weryfikującego informacje o wcześniej dokonanych odkryciach⁴.

Ramy czasowe opracowania wyznacza czas emisji monet rzymskich znalezionych na Podlasiu i prawobrzeżnym Mazowszu. W praktyce jednak większość znalezisk datowana jest na okres późnorzymski (głównie od fazy C1a — 210/230 r.), na co wskazują konteksty archeologiczne. Zakres terytorialny został określony na podstawie dwu kryteriów: geograficznego i kulturowego. Kryteria te zastosowano w celu wyznaczenia granic niezależnych od podziałów administracyjnych i uniknięcia wątpliwości co do przynależności terytorialnej znalezisk. Praca obejmuje swoim zasięgiem część Mazowsza leżącą na prawym brzegu Wisły razem z Ziemią Dobrzyńską oraz Podlasie i część zachodniej Białorusi (mapa 1).

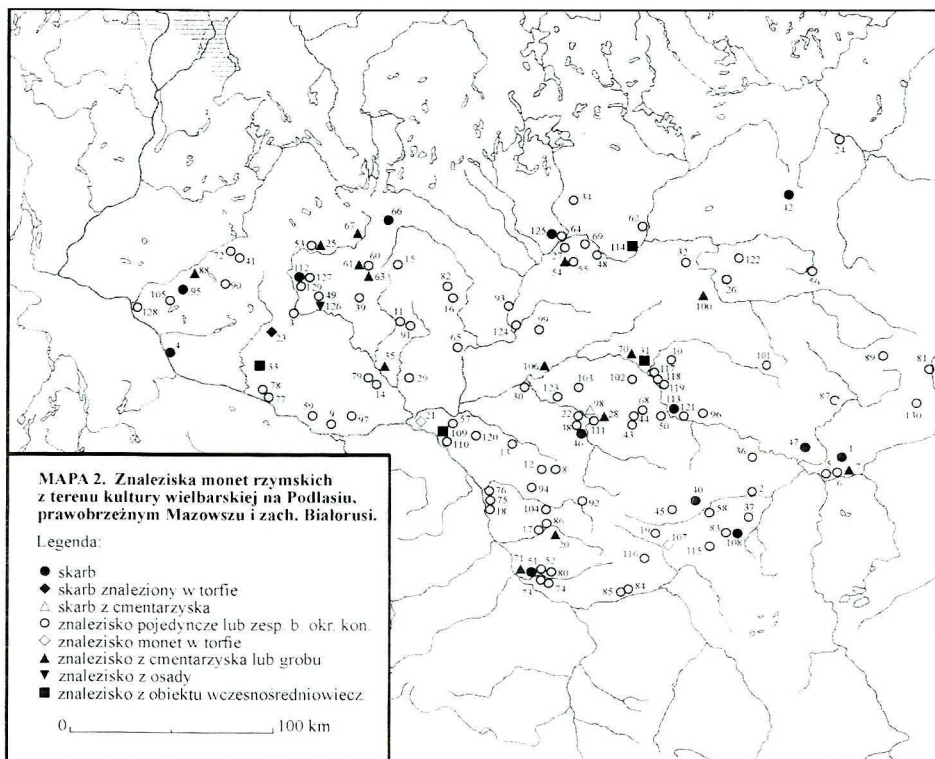
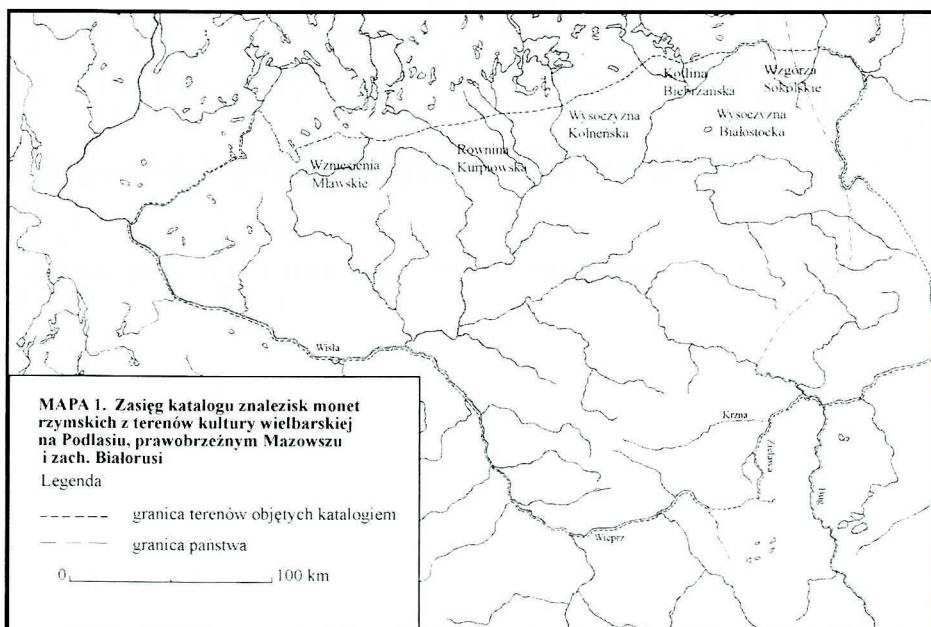
Materiał monetarny poddany analizie w tym opracowaniu pochodzi ze 130 stanowisk. 120 z nich leży na omawianym terytorium Polski, natomiast 10 zlokalizowanych jest na Białorusi (mapa 2).

Znaleziska zostały zakwalifikowane do różnych kategorii określonych kontekstem archeologicznym, w jakim odkrycie zostało dokonane. Zdarza się jednak, że znaleziska z różnych przyczyn nie można przypisać bez zastrzeżeń do danej kategorii. Spowodowane jest to głównie niepełnymi lub niejednoznacznymi informacjami zawartymi w przekazach, chociaż czasem przyczyną jest także niejasna sytuacja związana bezpośrednio z samym znaleziskiem. Aby przedstawić charakterystykę zebranego w tej pracy materiału w sposób możliwie jednoznaczny przyjęto, że do danej kategorii zaliczamy znalezisko, które nie budzi wątpliwości co do swojego kontekstu archeologicznego. Wyjątkami od tej reguły są dwa skarby z miejscowości Grodkowo i Stara Wieś. Są to przykłady depozytów, których forma wykracza poza jedną tylko grupę klasyfikacyjną znalezisk⁵. Wydzielono także grupę znalezisk, których kontekst archeologiczny nie został określony.

³ A. Bursche, *Later Roman — Barbarian Contacts in Central Europe. Numismatic Evidence*, Studien zu Fundmünzen der Antike, Bd. 11, Berlin 1996; autor zebrał monety rzymskie ze 104 stanowisk z terenów zajętych przez kulturę wielbarską, podczas gdy w niniejszej pracy zawarte są znaleziska ze 130 stanowisk. Obrazu znacznego przyrostu materiału z terenów zajętych przez wspomnianą kulturę dopełnia liczba 354 stanowisk ze znaleziskami monet rzymskich z Pomorza (R. Ciółek, *Katalog znalezisk monet rzymskich na Pomorzu*, Warszawa 2001).

⁴ Katalog znalezisk z omawianego terenu jest częścią wspomnianej pracy magisterskiej autora. Prace prowadzone nad poszerzeniem bazy źródłowej i weryfikacją znanych już stanowisk są w dalszym ciągu prowadzone.

⁵ Mamy tu do czynienia z chronologicznie zwartymi zespołami monet, bądź to zabezpieczonych w pojemniku, a występujących równocześnie w torfie, co może wskazywać na wotywny charakter znaleziska (Grodkowo), bądź znalezionych na terenie cmentarzyska (Stara Wieś). Nie są one jednak wyposażeniem grobu, a kontekst nie pozwala na jednoznaczne



1. SKARBY

Wśród znalezisk monet rzymskich dokonanych na Podlasiu i prawobrzeżnym Mazowszu zostało zarejestrowanych kilkanaście skarbow. Pod uwagę wzięto 15 stanowisk, chociaż są odkrycia, których nie można (przynajmniej na razie) jednoznacznie określić jako skarby, a które być może należą do tej kategorii.

Ze skarbow uchwytanych jest 705 monet, ale ich liczba mogła sięgać kilku tysięcy, nawet do ok. 10 000 egzemplarzy. Największą część spośród określonych numizmatów stanowią monety srebrne zarejestrowane w liczbie 675 sztuk, co stanowi 95,7% wszystkich uchwytanych monet ze skarbow (tab. 1). Wśród nich dominują denary, których zarejestrowano 561 szt., co stanowi 83,1% monet srebrnych i 79,5% wszystkich monet. Wyjątkowo mamy do czynienia z innymi nominalami monet srebrnych — jest to drachma Hadriana 117–138 z mennicy Amisos ze skarbu w Krzewicy i antoninian Probusa 276–282 ze skarbu w Muszakach. Znaczna część monet, a może nawet wszystkie, które są określone jako srebrne, to zapewne denary⁶.

Złoto jest drugim co do liczby okazów kruszczem występującym w skarbach. Monety z tego surowca są reprezentowane przez 24 egz., a więc w porównaniu z monetami srebrnymi jest to tylko niewielki ułamek masy monetarnej zawartej w skarbach (3,4%). Numizmaty te pochodzą z dwóch znalezisk. Ze skarbu ze Starej Wsi znamy fragmenty 22 aureusów (28 fragm.). Pozostałe 2 sztuki — quaternio Filipa Araba wybite w roku 248 w Rzymie i binio Galliena z roku 263 wybite w tej samej mennicy, są uznane za część skarbu ze Zbójnej⁷.

Monety brązowe stanowią 0,5% wszystkich monet ze skarbow. Jest to zatem grupa bardzo nieliczna, złożona z 4 follisów, wchodząca w skład depozytu z miejscowości Muszaki. Emitentami tych monet są: Maksymian 295–305 (1 egz.) i Konstantyn I 306–337 (3 egz.)⁸. Wystąpiły także 2 monety z nieokreślonego kruszcu, a zatem i o nieokreślonym nominale.

W skarbach z Podlasia i prawobrzeżnego Mazowsza mamy najczęściej niewielką liczbę uchwytanych egzemplarzy, co ogranicza możliwości analizy tej grupy znalezisk i wyciąganie wniosków. W wielu przypadkach znana jest tylko jedna bądź kilka monet ze skarbow liczących według przekazów kilkadziesiąt egzemplarzy⁹ lub kilkanaście numizmatów z depozytów mogących zawierać nawet kilka tysięcy monet¹⁰. Najwięcej monet znamy

stwierdzenie czy był to depozyt przeznaczony do późniejszego podjęcia. Zespoły takie mogły funkcjonować w „kulturze żywej” jako skarby, natomiast do ziemi trafiły jako depozyty o charakterze kultowym, sepulkralnym itd. Stąd znaleziska tego typu zostały zanalizowane równocześnie w różnych kategoriach znalezisk (patrz także przyp. 59 w tym artykule).

⁶ Jest to wysoce prawdopodobne, biorąc pod uwagę fakt, że znaleziska skarbow, w których występują monety srebrne o nieokreślonych bądź niepewnych nominalach datowane są na pierwsze dwa wieki po Chrystusie. Przykładem są stanowiska: Lyščicy, gdzie znaleziono skarb 112 monet srebrnych z I, II w. po Chr. i Wierchuca Nagórna, w której znaleziono wg przekazów kilkadziesiąt denarów Trajana (?).

⁷ Por. A. B u r s c h e, *Złote medaliony Rzymskie w Barbaricum. Symbolika prestiżu i władzy społeczeństw barbarzyńskich u schyłku starożytności*, Warszawa 1998.

⁸ Określenie nominalu monety Maksymiana jako follisa nie jest pewne.

⁹ Np. skarb z Krzewicy, Kundzina.

¹⁰ Np. skarb z Grodkowa.

ze skarbów z Liwa, Zbójnej, Podzamcza (Maciejowic)¹¹ i Starej Wsi¹². Z tych czterech znalezisk pochodzi łącznie 436 egz. (61, 8% wszystkich uchwytnych monet ze skarbów).

Struktura kruszcu i nominałów większości porównywanych depozytów jest zasadniczo do siebie podobna. Główną masę monetarną w poszczególnych zespołach stanowią monety srebrne, które z małymi wyjątkami są denarami (wykres 1)¹³. Nieco różniący się od tych zespołów jest skarb ze Zbójnej, gdzie oprócz 124 denarów emitowanych od Trajana do Didiusza Julianusa są zapewne dwa złote medaliony — quaternio Filipa Araba i binio Galliena.

Dwa znaleziska spośród 15 omawianych w wyraźny sposób różnią się zestawem monet od pozostałych. Pierwsze z nich to skarb z miejscowości Muszaki, w którym współwystępują monety srebrne — denar Antonina Piusa i antoninian Probusa — z czterema monetami brązowymi: jednym follisem Maksymiana i czterema follisami Konstantyna I. Drugim znaleziskiem o całkiem odmiennej strukturze kruszcu i nominału jest skarb ze Starej Wsi. Zawiera on fragmenty 22 aureusów emitowanych od Gordiana III do Trajana Decjusza.

Daty emisji monet z omawianych zespołów zawierają się głównie pomiędzy czasami Trajana a Septymiusza Sewera (tab. 5). Zdarzają się jednak przypadki, że najstarszym okazem jest moneta Wespazjana, Tytusa lub Hadriana. Najczęściej są to zestawy zwarte chronologicznie, w niektórych jednak są egzemplarze odizolowane ze względu na czas emisji od głównej części skarbu. Przykładem jest znalezisko z miejscowości Liw, gdzie najmłodszą monetą w zespole jest denar Aleksandra Sewera 222–235, podczas gdy zasadnicza, zwarta chronologicznie część skarbu kończy się monetami Klodiusza Albinusa 195/6–197¹⁴. Przypadek odizolowanych chronologicznie emisji, chociaż noszący inny charakter, prezentuje skarb ze Zbójnej, gdzie wystąpiły wspomniane już wcześniej złote medaliony Filipa Araba i Galliena, podczas gdy trzon znaleziska stanowią denary emitowane od Trajana do Didiusza Julianusa¹⁵.

Inną sytuację obserwujemy w przypadku skarbu z miejscowości Muszaki, w którego skład wchodzi 4 numizmaty (patrz wyżej) o różnych nominałach i datach emisji. Jest to prawdopodobnie depozyt o charakterze wtórnym utworzony na terenie *Barbaricum*¹⁶.

¹¹ W dawniejszej literaturze miejsce znalezienia tego zespołu określano jako Maciejowice. Obecnie można to znalezisko powiązać z miejscowością Podzamcze ok. 3 km od Maciejowic. Kwestię nowej lokalizacji skarbu maciejowickiego poruszam w artykule: *Denary z miejscowości Podzamcze, pow. garwoliński. Nowa lokalizacja skarbu z Maciejowic*, [w:] *Nowe znaleziska importów rzymskich z ziem Polski III, Korpus znalezisk rzymskich z europejskiego Barbaricum-Polska*, Suplement, t. 3, red. A. Bursche, R. Ciołek, Warszawa 2006, s. 267–281. Obecnie mamy informacje o 24 kolejnych denarach z tego znaleziska.

¹² Odpowiednio: 256 egz., 126 egz., 32 egz. i 22 egz.

¹³ Wyjątki, o których mowa, to wspomniana wcześniej drachma Hadriana ze skarbu z Krzewicy, gdzie wystąpiła ona razem z sześcioma denarami emitowanymi od Trajana do Kommodusa, i antoninian Probusa ze znaleziska z miejscowości Muszaki.

¹⁴ Ten typ znalezisk omawia A. Bursche, *Dalsze monety ze skarbu w Liwie, powiat Węgrów. Trzeciowieczne denary na terenach Barbaricum*, [w:] *Studia z dziejów antyku. Pamięci Profesora Andrzeja Kunisa*, red. W. Kaczanowicz, Katowice 2004, s. 192–205.

¹⁵ O tego typu znaleziskach patrz. R. Ciołek, *Znaleziska monet rzymskich na Pomorzu*, Warszawa 2002, s. 75 n. (Praca doktorska przechowywana w bibliotece Instytutu Archeologii Uniwersytetu Warszawskiego).

¹⁶ Ciołek, *Znaleziska monet rzymskich*, s. 75.

Na tle omówionych skarbów wyjątkowo prezentuje się wspomniane znalezisko ze Starej Wsi. Kruszec monet, a także ich datowanie, w sposób zdecydowany wyróżnia je od innych.

Depozyty były zabezpieczane na różne sposoby. Najczęściej umieszczano je w naczyniu glinianym lub drewnianym pojemniku, a następnie zakopywano w ziemi. Interesująca jest wiadomość o zabezpieczeniu skarbu z Wiadrowa, który miał być umieszczony w drewnianym, przypominającym kasetę pojemniku, od góry przykrytym kawałkami bursztynu. Inną formą zabezpieczenia była sakiewka. Taką ewentualność sugeruje towarzyszące znalezisku monet z Krzewicy brązowe kółko, które można interpretować jako spięcie sakiewki¹⁷. Monety znajdowano w torfie lub w mule. Świadczyć to może, że pierwotnie niektóre z depozytów trafiały do zbiorników wodnych — jezior, rzek (dotyczy to skarbów z Grodkowa i Krzewicy). W jednym przypadku skarb został umieszczony pod głazem narzutowym (z Berezowki na Białorusi). Czasem monetom towarzyszą inne przedmioty: kawałki bursztynu w znalezisku z miejscowości Bógpomóż oraz w skarbie z Kundzina 5 paciorków i 5 fragmentów srebrnych przedmiotów.

Skarby deponowano niekiedy na terenie cmentarzysk bądź osad. Przykładem tej pierwszej sytuacji jest wielokrotnie już wspomniane znalezisko ze Starej Wsi. Monety ukryte były na terenie cmentarzyska kultury wielbarskiej, między grobami. Rozmieszczono je w czterech zagłębieniach (pozostałość po kółkach?) o średnicy 5 cm, w półkolu o średnicy około 50 cm. W każdym zagłębieniu leżała pewna ilość złotych monet poprzecinanych na ćwiartki.

Wstępna analiza skarbów z terenu Podlasia i prawobrzeżnego Mazowsza pozwala stwierdzić, że są to w głównej mierze znaleziska złożone z typowych zestawów monet, napływających na tereny środkowoeuropejskiego Barbaricum (oprócz terytoriów zajętych przez ludy bałtyjskie)¹⁸. Zasadniczą masę monetarną tworzą denary z II w. po Chr. — emitowane od Trajana do Kommodusa (wykres 1). Wydaje się możliwe, że zestawy te miały charakter pierwotny, a ich struktura chronologiczna może wskazywać, że były one jednorazowymi „wypłatami”¹⁹. Sytuację tę można powiązać z masowym odpływem denarów z terenów Cesarstwa na Północ w czasach panowania Marka Aureliusza i Kommodusa, a „wypłaty” te interpretować jako wynik kontaktów politycznych — trybuty, wojenne kontrybucje czy opłaty za wykup jeńców²⁰. Natomiast skarb ze Starej Wsi należy zapewne łączyć ze strumieniem monet, który odpłynął z terenu Cesarstwa w połowie III wieku²¹. Możliwe jest także interpretowanie tego znaleziska jako łupu zdobytego podczas walk Gotów z Cesarstwem Rzymskim w tym okresie, o czym świadczy sposób zdeponowania monet²².

¹⁷ Tak A. Bursche, powołując się na analogię z depozytu wotywnego w Illerup.

¹⁸ B u r s c h e, *Dalsze monety*, s. 195–6.

¹⁹ Problematykę tę porusza R. C i o ł e k, *Znaleziska monet rzymskich*, s. 73–5.

²⁰ B u r s c h e, *Dalsze monety*, s. 197–8; A. B u r s c h e, *Die Markomannenkriege und der Zufluß romischer Münzen in das Barbaricum*, [in:] *Markomannenkriege. Ursachen und Wirkungen*, Hrsg. H. Friesinger, J. Tejral, A. Stuppner, Wien–Brno 1994, s. 471–485.

²¹ B u r s c h e, *Złote medaliony Rzymskie*, s. 44. Autor wiąże ten strumień monet z daniami wypłacanymi Gotom przez Cesarstwo.

²² Taką interpretację proponuje A. Bursche wskazując na krótką chronologię monet i pocięcie ich na fragmenty (ćwiartki). Analogiczną sytuację znamy z depozytów bagiennych gdzie składano intencjonalnie zniszczone łupy zdobyte na pokonanych wrogach. Swoją tezę argumentuje również sposobem zdeponowania monet w półkregu w obrębie cmentarzyska.

2. ZNALEZISKA MONET Z GROBÓW I CMENTARZYSK

Na Podlasiu, prawobrzeżnym Mazowszu i zachodniej Białorusi odnotowano 15 stanowisk, w których znaleziono monety rzymskie będące wyposażeniem grobów bądź znalezione luźno w obrębie cmentarzyska. W tej liczbie został uwzględniony również skarb ze Starej Wsi, zdeponowany w obrębie cmentarzyska.

W omawianych znaleziskach uchwytnych jest 41 monet. Najliczniejszą grupę stanowią aureusy. Taka sytuacja ma miejsce za sprawą skarbu ze Starej Wsi, w którym wystąpiły fragmenty 22 monet o tym nominale. Poza tym zanotowano jeszcze jeden aureus w kurhanie w miejscowości Stare Grochy. Drugą grupę kruszcową tworzą monety srebrne, w tym 7 denarów, 1 antoninian i 4 subaeraty (wykres 2). Kolejnymi są monety brązowe — 1 dupondius i 4 numizmaty o nieokreślonym nominale oraz 1 moneta o nieokreślonym kruszcu. Aureusy znamy z dwóch stanowisk, denary z siedmiu, antoninian z jednego, dupondius z jednego, nieokreślone AE z trzech, subaeraty z dwóch i monetę nieokreśloną z jednego (tab. 2).

Emitenci i daty emisji monet zawierają się pomiędzy emisjami Wespazjana²³ a monetą przypisaną jednemu z przedstawicieli dynastii Konstantynów panującemu między rokiem 330 a 340²⁴. Najliczniejszą grupę tworzą aureusy (18 egz.), których emitentem jest Trajan Decjusz 249–251²⁵. Na innych emitentów przypada od 1 do 4 monet (tab. 6).

W starszej literaturze informacje na temat odkryć monet z cmentarzysk lub grobów są zwykle niepełne. Obiekty datowane są dość ogólnie na okres wpływów rzymskich, bywa także, że określany jest tylko typ cmentarzyska bez podawania jego chronologii²⁶.

Na omawianym terytorium monety z tego typu znalezisk znajdowane są głównie na nekropolach użytkowanych przez ludność kultury wielbarskiej. W przypadku, gdy przekazy nie informują o chronologii cmentarzyska i nie podają innych danych umożliwiających datowanie, pomoc mogą znajdowane w nich monety. Są to najczęściej emisje z drugiej połowy II w. i późniejsze, a zatem moment ich zdeponowania przypadał na czas po zasiedleniu przez ludność kultury wielbarskiej Podlasia i prawobrzeżnego Mazowsza²⁷. W nieznacznym stopniu reprezentowane są także znaleziska z cmentarzysk kultury przeworskiej. Należy do nich znalezisko z Oblina, gdzie wystąpił dupondius Hadriana datowany na lata 125–128²⁸, i być może niektóre znaleziska z obiektów bliżej niedatowanych²⁹.

²³ Chodzi tu o znaleziska denara Wespazjana na cmentarzysku w miejscowości Miastkowo i monety z nieokreślonego kruszcu na cmentarzysku w miejscowości Tuchlin.

²⁴ Z cmentarzyska w miejscowości Modła.

²⁵ Są to monety ze Starej Wsi.

²⁶ Np. znaleziska z miejscowości Gródki, co do których podana jest informacja, że monety zostały znalezione na cmentarzysku ciałopalnym.

²⁷ Od fazy B2 / C1a (110/120–210/230 r.) — T. Dąbrowska, T. Liána, *Stan i potrzeby badań nad młodszym okresem przedrzymskim i okresem wpływów rzymskich na Mazowszu*, [w:] *Stan i potrzeby badań nad młodszym okresem przedrzymskim i okresem wpływów rzymskich w Polsce*, Kraków 1986, s. 153–4.

²⁸ Patrz niżej, przyp. 33.

²⁹ Np. znalezisko z Mławy datowane na II w. po Chr. Mogłaby na to wskazywać znaleziona razem z denarem Hadriana zapinka oczkowata serii pruskiej. Niektóre formy tych fibul były preferowane we wschodniej strefie kultury przeworskiej. T. Dąbrowska, T. Liána, *Stan i potrzeby badań*, s. 152; kulturze przeworskiej przypisują to stanowisko

Znaleziska grobowe stanowią sporą część wszystkich znalezisk monet rzymskich znalezionych w obrębie cmentarzysk (40%). Reprezentuje je 6 stanowisk zawierających 9 monet (21,9% monet z cmentarzysk). O części z nich mamy tylko pobieżne informacje — chodzi tu zwłaszcza o starsze przekazy — ale kilka znalezisk dokonanych podczas archeologicznych prac wykopaliskowych przynosi dokładny opis lokalizacji monety w grobie i współwystępującego z nią inwentarza.

Większość uchwytnych monet wystąpiła w wyposażeniu grobów ciałopalnych. Przede wszystkim były to groby jamowe, chociaż mamy przykład monety ulokowanej razem z innymi przedmiotami w popielnicy³⁰. Ciekawym znaleziskiem jest aureus (z otworem) Marka Aureliusza odkryty na cmentarzysku kurhanowym (typu rostółckiego) w miejscowości Stare Grochy. Ulokowany był w wypełniku jamy grobowej, w której spoczywała trumna kładowa. Pochówek ten datowany jest na schyłek fazy C1b lub fazę C2 (260/270 r. — początek IV w.)³¹. Charakteryzuje go bogaty inwentarz grobowy i pod tym względem nie jest to wyjątkowe zjawisko na omawianym terenie. Podobnie w znalezisku z Niedanowa, gdzie w pochówkach ciałopalnych wystąpiły 2 subaeraty w grobie datowanym na fazy C1b-D (260/270 r. — połowa V w.) oraz antoninian Galeriusza w grobie z fazy D³². Bogaty inwentarz towarzyszył także pochówkowi ciałopalnemu z cmentarzyska kultury przeworskiej w Oblinie, datowanym na fazę B2 (ok. 110/120 — początek drugiej połowy II w.), gdzie w naczyniu umieszczony był dupondius Hadriana razem z brązowym paciorkiem, żelazną sprzączką i nożem³³.

W dwóch przypadkach monety usytuowane były w kamiennych konstrukcjach. Obiekty te mogły mieć jednak odmienny charakter. Antoninian Galeriusza z Niedanowa zdeponowany był w grobie ciałopalnym w zniszczonym kamiennym kręgu. Natomiast denar Wespazjana z Miastkowa został znaleziony, jak informuje przekaz, między „ogromnymi głazami tworzącymi rodzaj czworoboku”. Znaleziskiem, które zostało usytuowane na cmentarzysku w inny sposób od pozostałych, jest skarb ze Starej Wsi (patrz wyżej).

W ośmiu wypadkach monety znajdowane na cmentarzyskach i w grobach zaopatrzone są w otwory. Są wśród nich: aureus — 1 egz., antoninian — 1 egz., denary — 2 egz. i subaeraty — 4 egz. Otwory miało również 9 fragmentów monet ze znaleziska w Starej Wsi.

R. Madyda-Legutko, J. Zagórska-Telega, *Znaleziska monet rzymskich ze stanowisk kultury przeworskiej położonych w dorzeczu Liswarty*, [w:] *Antyk i Barbarzyńcy. Księga dedykowana Profesorowi Jerzemu Kolendo w siedemdziesiątą rocznicę urodzin*, red. A. Bursche, R. Ciołek, Warszawa 2003, s. 294, nr 18.

³⁰ Chodzi o znalezisko z Rętwin. Miały się tu znajdować razem z monetą bransoleta i dwie brązowe fibule z osłoniętą nóżką.

³¹ K. Rusin, *Sprawozdanie z badań kurhanów 1–4 w Grochach Starych, gmina Poświętne, stan. 1*, „Biuletyn Konserwatorski Województwa Podlaskiego”, 1999, z. 5, s. 221–233.

³² W. Ziemińska-Odojowa, *Niedanowo. Ein Gräberfeld der Przeworsk-und Wielbark-Kultur in Nordmasowien*, [w:] *Monumenta Archaeologica Barbarica*, T. VII, red. K. Czarnecka i inni, Kraków 1999, s. 93, 104. Do bogato wyposażonych grobów kultury wielbarskiej, w których znaleziono monety rzymskie, można zaliczyć także pochówki z cmentarzyska Brest-Trišin. Znaleziono tam 2 subaeraty Trajana; U. V. Kucharenko, *Mogilnik Brest-Trišin*, Moskwa 1980, s. 7–8, 13–14, 50.

³³ Grób był wyposażony ponadto w szklany importowany puchar (typ E 185b), parę brązowych ostróg, brązowe szczypczyki, żelazną zapinkę trąbkowatą, krzesiwo, nóż i nożyce. K. Czarnecka, *Oblin, gm. Maciejowice, woj. Siedlce*, WN XXXI, 1987, s. 102.

Znany przekaz o znaleziskach monet rzymskich, które wystąpiły przy ludzkich szkieletach, a zatem być może są to znaleziska z cmentarzysk szkieletowych. Jednak te niezbyt dokładne dane nie pozwalają w chwili obecnej zaliczyć opisywanych odkryć w sposób jednoznaczny do tej kategorii³⁴.

Niewielka ilość materiału nie pozwala na wyciąganie daleko idących wniosków, ale bardziej szczegółowa analiza tych znalezisk może dostarczyć materiału porównawczego do dalszych badań.

3. ZNALEZISKA WOTYWNE, OSADNICZE I MONETY Z DEPOZYTÓW WCZESNOŚREDNIOWIECZNYCH

Monety ze znalezisk wotywnych, osadniczych i z depozytów wczesnośredniowiecznych mają nikły udział w znaleziskach z Podlasia i prawobrzeżnego Mazowsza. Reprezentowane są przez 8 stanowisk. W sumie z tych znalezisk znamy (nie licząc skarbu z Grodkowa) 6 określonych egzemplarzy monet rzymskich i kilka nieokreślonych, wśród których jednak jest pewna, bliżej nieznaną liczbą denarów Faustyny (I lub II).

Za znaleziska wotywne uznano 3 depozyty wydobyte z torfu³⁵. Pierwszy, z miejscowości Góra, znaleziono na głębokości „6 łokci” (łokieć polski = 0,576 m), czyli ok. 3,5 m. Zawierał on kilka nieokreślonych monet rzymskich oraz dwie brązowe bransolety w kształcie węży. Znalezisko z miejscowości Ulan, usytuowane na głębokości ponad 2 metrów, zawierało kilka denarów Faustyny (I lub II?). Trzecim zespołem uznanym w tej pracy za wotywne jest skarb z Grodkowa³⁶. Depozyt ten był zabezpieczony w drewnianej skrzynce³⁷ i według przekazów mógł zawierać od ok. 3000 do 6000 rzymskich monet srebrnych. Z tego zespołu uchwytnych jest 16 denarów emitowanych od Trajana do Septymiusza Sewera³⁸.

Jak wynika z tego bardzo skąpego materiału, zapewne w celach kultowych deponowano oprócz monet także inne przedmioty (tu przykładem są bransolety), a numizmaty mogły być umieszczane w pojemnikach (Grodkowo). Uchwytnie egzemplarze to denary, jednak przy aktualnym stanie badań stwierdzenia tego nie można generalizować.

Znalezisko monet rzymskich dokonane na stanowisku osadniczym w miejscowości Zgliczyn-Pobodzy jest na omawianych terenach przypadkiem odosobnionym. Wystąpiły tu dwa denary — Antonina Piusa i Marka Aureliusza³⁹. Zdarza się, że autorzy przekazów informują o osadzie zlokalizowanej w pobliżu miejsca znalezienia monety.

³⁴ Np. znaleziska z miejscowości Wojtkowice Stare, Wojtkowice-Dady, Wojtkowice-Glinna.

³⁵ Ci o ł e k, *Znaleziska monet rzymskich*, s. 83.

³⁶ „Gazeta Polska”, 1869, nr 48 z dnia 2. III., s. 2 (b. aut.) informuje m.in., że „w miejscu gdzie je znaleziono [monety] był kiedyś bór, a przedtem jeszcze prawdopodobnie jezioro i dziś bowiem jeszcze będące sapy i błota wskazywać się zdają na poprzednią naturę gruntu.”

³⁷ Skrzynka ta być może miała żelazne okucia (J. K o l e n d o, *O kilku znaleziskach monet z ziem Polski. Nowe znaleziska importów rzymskich z ziem Polski II*, [w:] *Korpus Znalezisk Rzymskich z Europejskiego Barbaricum — Polska*, Suplement, t. 2, red. J. Kolendo, A. Bursche, Warszawa 2001, s. 149).

³⁸ Są to denary: Trajana — 1, Hadriana — 4, Antonina Piusa — 2, Marka Aureliusza — 4, Kommodusa — 2, Pertynaksa — 1, Klodiusza Albinusa — 1 i Septymiusza Sewera — 1.

³⁹ A. G r z y m k o w s k i, *Znaleziska monet rzymskich z północnego Mazowsza*, [w:] *Mławska Kronika Archeologiczno-Numizmatyczna*, 1985, nr 8, s. 1; *Muzeum Ziemi Zawkrzeńskiej w Mławie*, Mława 1989, s. 17; w tej samej miejscowości jest cmentarzysko kultury przeworskiej

W takich sytuacjach próbują wiązać ze sobą oba znaleziska, przyjmując że moneta mogła pochodzić z osady, nie podając jednak innej argumentacji na potwierdzenie tego założenia⁴⁰.

Kolejna kategoria znalezisk ujęta w tym rozdziale to monety rzymskie występujące w zespołach wczesnośredniowiecznych. Wartość poznawcza tego typu odkryć z punktu widzenia problematyki dotyczącej napływu monet rzymskich na tereny Barbaricum uzależniona jest od ich charakteru. Ważne jest tu określenie czy moneta znaleziona wtórnie w obiekcie wczesnośredniowiecznym dotarła tu z terenów Państwa Rzymskiego w interesującym nas okresie, czy też przybyła tu jako część masy monetarnej w późniejszym czasie. Moneta rzymska (także inne monety antyczne) znaleziona w takim kontekście uwidacznia, jak długi może być okres użytkowania monety i czas dzielący moment emisji od ostatecznego zdeponowania. Istotny jest także sam fakt wystąpienia numizmatu na interesujących nas terenach.

Monety rzymskie znaleziono w czterech obiektach wczesnośredniowiecznych. Każde z tych znalezisk miało inny kontekst archeologiczny. W Kamionce Nadbużnej denar Hadriana wystąpił w wypełniku pracowni złotniczej. Moneta ta mogła zatem trafić tu z bliżej nieokreślonego miejsca jako półprodukt służący do wyrobu biżuterii w okresie wczesnośredniowiecznym. Także znalezisko z Kolczyna Małego nasuwa wątpliwości co do momentu, w którym rzymskie monety w nim zawarte napłynęły na omawiany teren. Odkryto tam na polu, przy usypisku polnych kamieni, skarb zabezpieczony w małym glinianym naczynku. W jego skład wchodziły 2 denary rzymskie: Antonina Piusa i Marka Aureliusza oraz 3 monety wczesnośredniowieczne: 1 krzyżówka z końca X w., 1 denar salzburski arcybiskupa Hartwiga (991–1023) i 1 denar z mennicy Thuin Konrada II (1024–1039). Dwa dalsze przypadki to denar Antonina Piusa znaleziony na wczesnośredniowiecznym cmentarzystku⁴¹ i nieokreślona liczba monet dynastii Antoninów znaleziona na grodzisku w miejscowości Wizna. Miały tu one wystąpić w najniższej położonych warstwach w wale grodziska. W tym przypadku możliwe jest, że grodzisko wczesnośredniowieczne powstało w miejscu, gdzie wcześniej usytuowana była osada z okresu wpływów rzymskich. Nie można jednak wykluczyć innej ewentualności⁴².

4. ZNALEZISKA POJEDYNCZE I ZESPOŁOWE BEZ OKREŚLONEGO KONTEKSTU ARCHEOLOGICZNEGO

Do znalezisk przyporządkowanych tej kategorii zaliczono wszystkie monety rzymskie odkryte bez kontekstu archeologicznego, znajduwane pojedynczo lub w grupach. W obrębie tej kategorii pewna część znalezisk może w rzeczywistości należeć do innego typu odkryć⁴³.

datowane na I, II w. po Chr. Odkryto tu także grób „książęcy” typu Lubieszewo datowany na I w. po Chr.

⁴⁰ Przykładem jest znalezisko z miejscowości Prużany na Białorusi.

⁴¹ Znalezisko z Warszawy. Monetę znaleziono nad jamą grobu (S. Suchodolski, *Warszawa-Grochów*, WN XIX, 1975, z. 4, s. 246).

⁴² Według K o l e n d o, *O kilku znaleziskach*, s. 157, związek monet rzymskich z grodziskiem jest raczej przypadkowy.

⁴³ Patrz wyżej. Przykładem mogą być znaleziska z Rzeczek (13 monet). Nie ma obecnie podstaw, aby uważać te monety za pochodzące z jednego skarbu, czy należące do innej kategorii znalezisk.

Znaleziska te są reprezentowane przez 92 stanowiska, stanowią zatem największą grupę wśród opisywanego materiału. Wystąpiło tu 128 uchwytnych monet, jednak liczba numizmatów, którą możemy odtwarzać na podstawie przekazów, jest wyższa.

W omawianych znaleziskach dominują monety srebrne, które stanowią 68,7% wszystkich monet, z wyraźną nominalową przewagą denarów — 89,7% emisji srebrnych i 61,7% wszystkich monet (wykres 3). Oprócz tego zarejestrowano 4 antoniniany, 1 subaerat i 3 monety srebrne o nieokreślonym nominale. Druga co do liczebności jest grupa monet brązowych — 16,4% wszystkich monet, przy czym połowa tej liczby to monety o nieokreślonym nominale. Wśród monet określonych największą grupę (7 egz.) stanowią sesterce, a poza tym zanotowano 2 asy, 1 follis i 1 dupondius. Na resztę składają się: 4 monety złote — 3,1% całości, w tym jeden medalion⁴⁴ i jedna moneta o nieokreślonym nominale oraz 16 monet o nieustalonym kruszcu i nominale — 11,7% wszystkich monet (tab. 3).

Najstarszą monetą wśród omawianych znalezisk jest republikański denar M. Serwiliusza C. F. datowany na 100 r. przed Chr., znaleziony w Mławie⁴⁵. Najmłodszą zaś nieokreślona moneta brązowa Leona I (457–474) znaleziona w Warszawie⁴⁶.

Emitentami największej liczby monet są: Antonin Pius (138–161) — 19 egz., Trajan (98–117) — 17 egz. i Marek Aureliusz (161–180) — 11 egz. Zauważalny jest spadek liczby monet po emisjach Kommodusa (180–192), kiedy to na każdego emitenta przypada na ogół jeden egzemplarz, a tylko w dwóch wypadkach dwie sztuki. Monety wybite od czasów Republiki do panowania Kommodusa (85 egz.) przez jedenastu emitentów (licząc emisje republikańskie jako jednego emitenta) stanowią 66,4% wszystkich monet. Na pozostałych 15 emitentów przypada 17 monet — 13,2% całości. Trzeba zauważyć, że emitenci 25 monet — 20,3% wszystkich numizmatów, nie zostali dokładnie określani. Jednak część tego materiału datowana jest ogólnie na okres panowania Antoninów, a zatem monety te będą należały do okresu wcześniejszego (tab. 7).

Wyraźnie też zauważalny jest zanik występowania denarów w znaleziskach luźnych po czasach Septymiusza Sewera. W początkowym okresie panowania tego władcy nastąpiła reforma armii rzymskiej i wzmocnieniu uległa granica na Dunaju. Wobec tego wypłaty dla plemion barbarzyńskich, dokonywane w czasach panowania Marka Aureliusza i Kommodusa, przestały być konieczne⁴⁷.

5. NAPLYW MONET RZYMSKICH NA PODLASIE I PRAWOBRZEŻNE MAZOWSZE

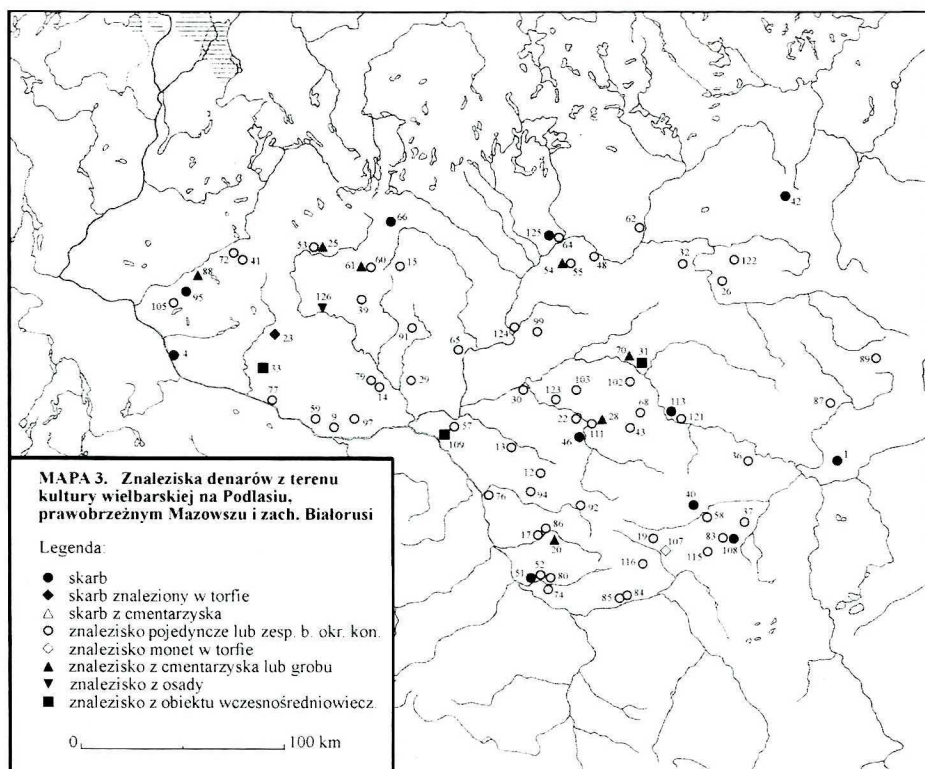
Zebrany materiał wzięty pod uwagę do dokonania analizy zawiera 858 uchwytnych egzemplarzy monet rzymskich, przy czym, jak to wielokrotnie było zaznaczane, liczba monet rekonstruowana na podstawie przekazów może sięgać co najmniej kilku tysięcy sztuk (być może nawet ponad 10 000 egz.). Przyjmując, że analizowane monety stanowią około 1/10 części wszystkich monet znanych z odkrytych znalezisk, a liczba

⁴⁴ Chodzi tu o złoty medalion Walentyniana II ze znaleziska w Kurowie.

⁴⁵ Znane są jeszcze z omawianego terytorium 3 znaleziska monet z czasów Republiki, z miejscowości: Jurzynek, Węgrów i Oronne.

⁴⁶ Jest to prawdopodobnie znalezisko wtórne.

⁴⁷ W okresie panowania tych władców denary opuszczały limes w rezultacie kontaktów politycznych, jako trybuty wypłacane barbarzyńcom za udzieloną pomoc, odszkodowania wojenne bądź opłaty za wykup jeńców; B u r s c h e, *Dalsze monety*, s. 197–198.



stanowisk jest dużo niższa niż na innych terenach⁴⁸, należy podejść z ostrożnością do wniosków wypływających z analizy tego materiału⁴⁹.

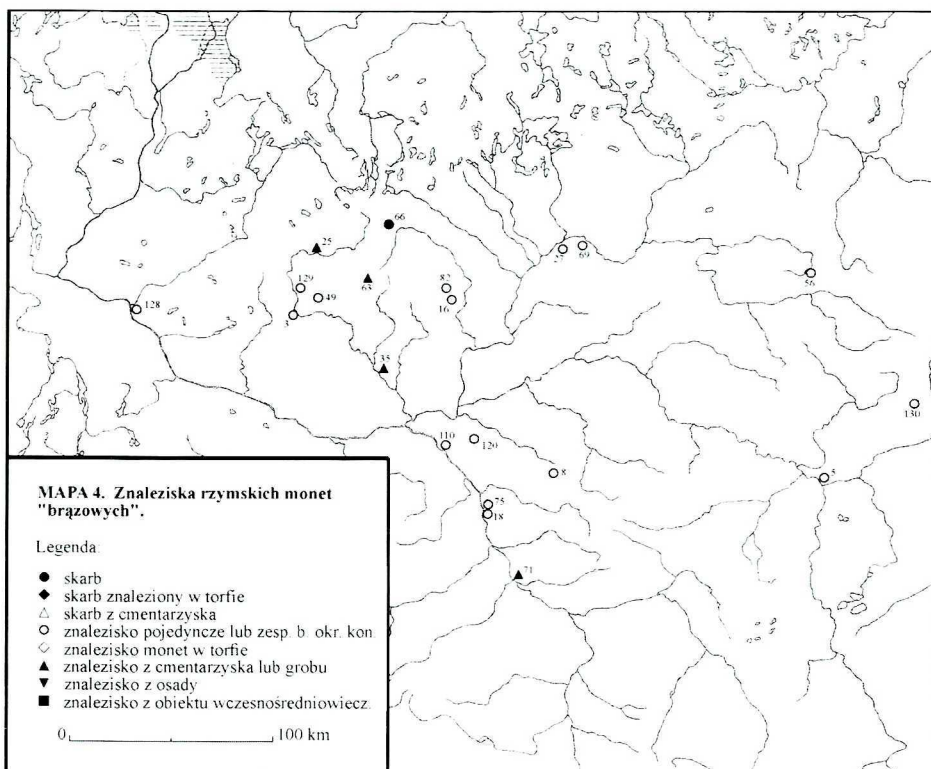
Zasadniczą masę monetarną w znaleziskach z Podlasia i prawobrzeżnego Mazowsza tworzą monety srebrne (91,0% wszystkich uchwytanych monet). Podstawowym nominalem wśród monet z tego kruszcza są denary (mapa 3; wykres 4). Stanowią one 83,6% monet srebrnych i 76,1% wszystkich uchwytanych egzemplarzy. Srebrne monety to również kilka antoninianów, jedna drachma⁵⁰, a także (intencjonalnie srebrne) subaeraty — w liczbie 5 egz. Ten rzeczy nie różni się w zasadzie od sytuacji panującej na innych terenach środkowoeuropejskiego Barbaricum (z wyjątkiem terenów zajętych przez społeczności bałtyjskie), gdzie rzymskie denary z II w. po Chr. są najliczniej występującą grupą monet⁵¹.

⁴⁸ Np. na Pomorzu, gdzie zarejestrowano 354 stanowiska, a przyrost materiału w ostatnich latach nie jest tak znaczny jak na terenie Podlasia i prawobrzeżnego Mazowsza; Ci o ł e k, *Katalog znalezisk; Znaleziska monet rzymskich*, s. 250.

⁴⁹ Niska liczba stanowisk na omawianym terenie jest wynikiem stanu badań. Zauważyć jednak należy duży przyrost materiału rejestrowany w ostatnich latach.

⁵⁰ Dodać należy, że grupa 116 srebrnych monet o nieokreślonym nominale najprawdopodobniej w dużej części składa się z denarów. Wskazywać może na to datowanie tych znalezisk na II wiek po Chr.

⁵¹ B u r s c h e, *Dalsze monety*, s. 195–6.



Nominał ten jest najliczniej reprezentowany w znaleziskach należących do wszystkich omawianych kategorii. Pewnym wyjątkiem mogą być na interesującym nas terytorium znaleziska z grobów i cmentarzysk, gdzie największą grupą monet są trzeciowieczne aureusy. Sytuację tę spowodowało wystąpienie skarbu tych monet na cmentarzysku ze Starej Wsi. Materiał monetarny z cmentarzysk z Podlasia i prawobrzeżnego Mazowsza jest nieliczny i nie może stanowić podstawy do wyciągania daleko idących wniosków w tej kwestii.

Kolejną grupę kruszcową tworzą monety brązowe znajdowane przede wszystkim pojedynczo (mapa 4). Stanowią one 3,4% wszystkich monet, wśród których najwięcej jest sesterców i follisów (nie licząc monet nieokreślonych) oraz po dwa asy i dupondiusy. Monety złote stanowią pod względem ilościowym trzecią grupę — 3,3% wszystkich znalezisk, z czego część główną stanowią aureusy (86,2% monet złotych). Wśród złotych emisji wystąpiły także: 3 medaliony i jedna moneta o nieokreślonym nominale. Z omawianych odkryć znany także 19 monet o nieokreślonym kruszcu (tab. 4).

Analiza wszystkich znanych znalezisk z interesującego nas terytorium pozwala na dokonanie pewnych obserwacji dotyczących rozkładu chronologicznego monet. Najstarszymi zarejestrowanymi emisjami są występujące w nieznacznych ilościach monety Republiki i Oktawiana Augusta (27 przed Chr.–14 po Chr.). Wśród emisji z I wieku po Chr. wyraźniej zaznaczają się monety Wespazjana (69–79) i w mniejszym stopniu Domicjana (81–96). Wyraźnie natomiast wybijają się emisje przypadające na

czasu panowania pięciu cesarzy⁵², od Trajana (98–117) do Kommodusa (180–192) — 605 egz., co stanowi 70,5% wszystkich znalezisk (tab. 8). Największa liczba monet pośród nich przypada na Antonina Piusa (138–161) — 193 egz. i Marka Aureliusza (161–180) — 182 egz. Po emisjach datowanych na lata panowania Kommodusa rejestrujemy jeszcze kilka denarów z okresu przypadającego bezpośrednio po jego rządach do czasów Septymiusza Sewera (193–211). Ogólnie jednak obserwujemy gwałtowny spadek liczby znalezisk w poszczególnych emisjach, co przekłada się na spadek znalezisk monet w ogóle. Wśród pozostałych emitentów zaznaczył się wyraźniej Trajan Decjusz (249–251)⁵³. Można to zapewne łączyć z walkami plemion gockich z Cesarstwem Rzymskim w połowie III w. W ich wyniku na tereny zajęte przez ludność kultury wielbarskiej napłynął, być może również jako łupy, strumień monet złotych⁵⁴. Po emisjach Trajana Decjusza na jednego władcę przypada w znaleziskach przeciętnie jedna moneta (tab. 8).

Daty emisji monet określają w przybliżeniu moment ich odpływu z terenu Cesarstwa Rzymskiego. Można więc stwierdzić, że zasadnicza masa pieniężna zawarta w znaleziskach z Podlasia i prawobrzeżnego Mazowsza (zwłaszcza denarów) należy do fali monet, która wypłynęła poza limes w okresie panowania Marka Aureliusza, Kommodusa, być może także nieco później — w okresie panowania Septymiusza Sewera. Masowy odpływ denarów z terenów Cesarstwa na północ interpretować można jako wynik kontaktów politycznych — trybuty, wojenne kontrybucje czy opłaty za wykup jeńców. Monety te być może dotarły na tereny Podlasia i prawobrzeżnego Mazowsza w wyniku wymiany pomiędzy plemionami, która mogła mieć charakter „ceremonialnego obiegu darów”⁵⁵.

Emisje nielicznych monet złotych przypadają głównie na połowę III wieku⁵⁶, chociaż zarejestrowano również numizmaty z innych okresów: medalion Walentyniana II (363–375) oraz aureus Marka Aureliusza (161–180).

Znaleziska monet bitych z brązu w liczbie kilkunastu określonych egzemplarzy, głównie emisji czwartowiecznych (mapa 5) a także subaeratów (5 egz.), nie dają podstaw do wyciągania na tej podstawie głębszych wniosków dotyczących napływu monet na prawobrzeżne Mazowsze i Podlasie.

Większość monet została wybita przez mennicę w Rzymie, a nieliczne emisje o innej proveniencji nie stanowią wystarczającego materiału do przeprowadzenia gruntownej analizy.

6. ZNALEZISKA MONET RZYMSKICH NA TLE OSADNICTWA PODLASIA I PRAWOBREŻNEGO MAZOWSZA W OKRESIE WPLYWÓW RZYMSKICH

Należy przyjąć, że miejsca znalezienia monet pokrywają się z obszarami zasiedlonymi. Traktowanie tego rodzaju odkryć tak jak innych typów stanowisk archeologicz-

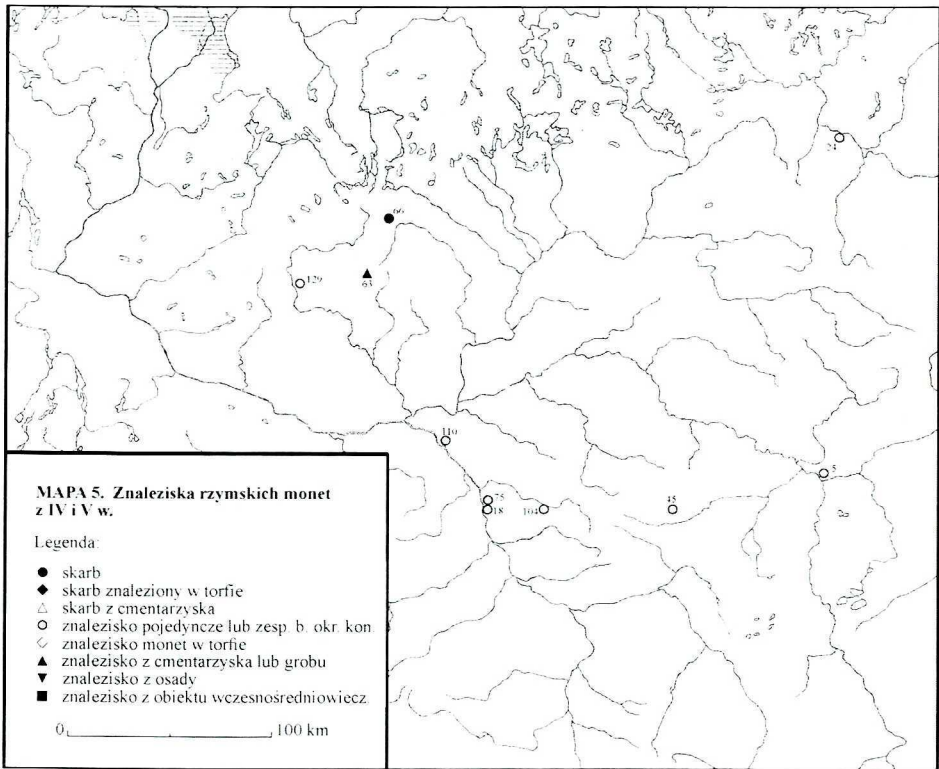
⁵² Po Kommodusie zarejestrowano 21 emitentów. Wszystkich jest 33.

⁵³ Przede wszystkim ze względu na znalezisko monet jego emisji w Starej Wsi.

⁵⁴ A. Bursche, *Kontakty Cesarstwa Rzymskiego z ludnością kultury wielbarskiej w III i IV w. w świetle źródeł numizmatycznych*, [w:] *Kultura wielbarska w młodszym okresie rzymskim*, (materiały z konferencji), red. J. Gurba, A. Kokowski, t. I, Lublin 1988, s. 44.

⁵⁵ Bursche, *Dalsze monety*, s. 197–201.

⁵⁶ Zapewne łączyć to należy ze strumieniem monet, który odpłynął z Cesarstwa na teren kultury wielbarskiej w 251 roku. Bursche, *Kontakty Cesarstwa Rzymskiego*, s. 44.



nych może prowadzić do uzupełnienia map osadnictwa. Ma to znaczenie zwłaszcza wtedy, gdy stanowiska archeologiczne innego rodzaju są nieuchwytnie⁵⁷.

Znaleziska monet na stanowiskach osadniczych są na terenie Podlasia i prawobrzeżnego Mazowsza reprezentowane tylko przez jedno pewne stanowisko⁵⁸. Może to wynikać z nieprecyzyjnych opisów odkryć. Często dokonywały ich osoby, dla których kontekst archeologiczny nie miał znaczenia lub nie potrafiły go dostrzec. Niektóre znaleziska pojedyncze wystąpiły w pobliżu osad i zapewne część z nich można ze sobą powiązać. Uwaga ta dotyczy również monet znalezionych w sąsiedztwie cmentarzysk. Największą grupę znalezisk monetarnych z omawianego terytorium stanowią znaleziska pojedyncze i zespołowe bez określonego kontekstu archeologicznego. Niektóre z nich to zapewne zguby, jednak nie zmienia to faktu, że wiążą się one z terenami zasiedlonymi lub szlakami komunikacyjnymi.

Przy rozważaniach nad rozrzutem znalezisk należy pamiętać, że istniejący obraz jest uzależniony od stanu badań, może więc nie odzwierciedlać rzeczywistej sytuacji istniejącej w „kulturze żywej”⁵⁹. Stan badań dotyczący każdej grupy zabytków, w tym

⁵⁷ Ci o ł e k, *Znaleziska monet rzymskich*, s. 87.

⁵⁸ W miejscowości Zgliczyn-Pobodzy, odkryto dwa denary — 1 Antoniona Piusa i 1 Marka Aureliusza.

⁵⁹ Uwaga ta dotyczy również „Kultury martwej” (por. H. J. E g g e r s, *Der römische Import im freien Germanien*, Bd. I–II, Hamburg 1951, s. 22 n.).

również monet, jest uzależniony od wielu czynników. Są to kwestie związane z szeroko pojętymi zagadnieniami społecznymi i historycznymi, które kształtowały stopień zainteresowania badaniami nad daną problematyką. W bardziej konkretnym wymiarze intensywność badań związana jest z działalnością ośrodków naukowych i poszczególnych osób w interesujących nas dziedzinach.

Jako podstawę do porównania osadnictwa ze znaleziskami monetarnymi na Podlasiu i prawobrzeżnym Mazowszu przyjęto mapy osadnictwa z interesującego nas terytorium w okresie wpływów rzymskich⁶⁰. Są to mapy sporządzone przez T. Dąbrowską i T. Lianę⁶¹, A. Kokowskiego⁶², K. Hahułę⁶³ oraz bardziej aktualne mapy J. Andrzejewskiego⁶⁴. W związku ze zdecydowaną przewagą znalezisk datowanych na fazy C1-C3 (210/230 r. — druga połowa IV w.) istotne zwłaszcza będzie tu osadnictwo kultury wielbarskiej, której ludność w tym okresie zasiedlała omawiane ziemie.

W części północno-zachodniej omawianego terytorium, a więc na Ziemi Dobrzyńskiej, obserwujemy pewne zagęszczenie stanowisk archeologicznych na terenach przylegających do rzeki Drwęcy, wzdłuż jej lewego brzegu, a także w północnej i południowej części tego rejonu. Widoczny jest tu brak stanowisk w części centralnej. Sytuację tę odzwierciedla w pewnej skali występowanie monet rzymskich. Kilka numizmatów znaleziono na terenach położonych wzdłuż brzegu Drwęcy i w północnych rejonach tego terenu. Wyraźnie zaznacza się brak znalezisk monet w południowej części, usytuowanej w widłach Wisły i Skrwy, podczas gdy na tej niewielkiej przestrzeni leży kilka stanowisk archeologicznych z okresu wpływów rzymskich.

Dalej na wschód jest obszar intensywnego osadnictwa w strefie górnego biegu rzek Wkry-Działdówki i Orzycy. W tym rejonie skupiają się też znaleziska monetarne, zwłaszcza w okolicach Mławy i Żuromina. Skupisko znalezisk monet w rejonie tej drugiej miejscowości, w zakolu rzeki Wkry, jest umiejscowione na terenie, gdzie nie ma zarejestrowanych stanowisk archeologicznych z okresu rzymskiego.

Pomiędzy rzekami Skrwą i Wkrą znamy kilka znalezisk monet, które w części wydają się pokrywać z siecią osadniczą w tym rejonie. Na terenach położonych pomiędzy dolnym biegiem Wkry i Narwi niewielka liczba stanowisk archeologicznych jest

⁶⁰ Niestety brak jest aktualnej mapy stanowisk kultury wielbarskiej, która obejmowałaby docelowo cały omawiany teren. Zakres terytorialny opracowania ujęty jest szczegółowo w A. Romanowski, *Znaleziska monet rzymskich*.

⁶¹ T. Dąbrowska, T. Liana, *Stan i potrzeby badań*, mapa 3: Stanowiska kultury przeworskiej z wczesnego okresu rzymskiego i mapa 4: Stanowiska kultury przeworskiej i wielbarskiej z późnego okresu rzymskiego.

⁶² A. Kokowski, *Problematyka kultury wielbarskiej w młodszym okresie rzymskim*, [w:] *Kultura wielbarska w młodszym okresie rzymskim*, red. J. Gurba, A. Kokowski, t. I, Lublin 1988, ryc. 2: Kultura wielbarska w młodszym okresie rzymskim.

⁶³ K. Hahuła, *Kultura wielbarska na Ziemi Dobrzyńskiej*, [w:] *Kultura wielbarska w młodszym okresie rzymskim (materiały z konferencji)*, red. J. Gurba, A. Kokowski, t. I, Lublin 1988, s. 88, ryc. 1: Stanowiska z młodszego okresu przedrzymskiego i rzymskiego na Ziemi Dobrzyńskiej.

⁶⁴ J. Andrzejewski, *Przemiany osadnicze i kulturowe na wschodnim Mazowszu i południowym Podlasiu u schyłku starożytności*, [w:] *Najstarsze dzieje Podlasia w świetle źródeł archeologicznych*, red. B. Bryńczak, P. Urbańczyk, Siedlce 2001, ryc. 12: Stanowiska kultury wielbarskiej z III wieku po Chr. (faza C1b-C2) i ryc. 13: Stanowiska kultury wielbarskiej IV i początku V wieku po Chr. (faza D).

w przybliżeniu podobna do liczby znalezisk monetarnych. Znaleziska monet w tym rejonie grupują się, podobnie jak stanowiska z omawianego okresu, pomiędzy rzekami Soną i Łydynią. Na zachód od środkowego biegu rzeki Orzyc zlokalizowane są dwa znaleziska monet na terenie, z którego nie znamy innych stanowisk z późnego okresu rzymskiego.

Skupisko znalezisk monetarnych widoczne jest wyraźnie w dorzeczu środkowej Narwi w okolicach Łomży. Jest to sytuacja bardzo interesująca ze względu na znikomą w tym rejonie liczbę stanowisk archeologicznych. Jest to wyraźny sygnał wskazujący na obszar o dość silnym zasiedleniu.

Kilka innych skupisk znalezisk monet pokrywa się w zasadzie ze znanymi strefami osadnictwa. Chodzi tu o rejon położony nad Liwcem i środkowym biegiem Bugu w okolicy ujścia rzeki Nurzec. Inne, mniejsze grupy odkrytych numizmatów, które prawdopodobnie można by łączyć ze znanymi stanowiskami archeologicznymi, to: kilka znalezisk znad górnej Narwi na południe od Białegostoku, kilka z okolic Warszawy, z rejonu dolnej Narwi w okolicach Różana. Znaleziska zlokalizowane na terytorium Białorusi grupują się głównie na prawym brzegu Bugu w rejonie Brześcia oraz rzek Muchawca i Leśnej, gdzie dość licznie występują importy rzymskie i inne stanowiska z interesującego nas okresu⁶⁵.

W południowej części regionu zaobserwować można grupę znalezisk monet rozmieszczoną nad rzeką Świder i nieco na południe od niej, w rejonie środkowego biegu rzeki Wilgi. Kilka znalezisk zlokalizowanych jest w rejonie ujścia rzeki Okrzejki do Wisły. W tej części Mazowsza liczba stanowisk z okresu rzymskiego jest nieduża, znaleziska monet mogą zatem wskazywać na bardziej zagęszczone osadnictwo w tym rejonie.

Ostatnim skupiskiem znalezionych numizmatów jest dorzecze rzeki Krzyny. Dość znaczna liczba znalezisk monet kontrastuje z prawie zupełnym brakiem innych stanowisk archeologicznych z interesującego nas okresu. Należy się więc zastanowić nad weryfikacją informacji dotyczących osadnictwa w tym rejonie.

Nieliczne znaleziska monet IV i V-wiecznych zlokalizowane są w rejonie Wkry i górnego Orzyca (3 znaleziska), grupa trzech stanowisk na południe od rzeki Świder oraz pojedyncze z Warszawy, znad rzeki Krzyny i Bugu. Niektóre z nich łączyć można ze znanymi zgrupowaniami stanowisk z tego okresu, np. w rejonie Wkry-Działdówki i Orzyca, natomiast znaleziska z rejonu rzeki Świder, znalezisko znad Krzyny oraz znalezisko z Żuromina (położone w zakolu Wkry) zlokalizowane są na terenie, gdzie nie rejestrujemy stanowisk o takiej chronologii.

Rozrzut znalezisk rzymskich numizmatów uzupełniają pojedyncze odkrycia tego rodzaju, niezwiązane ze skupiskami osadniczymi. Monety, które można ewentualnie wiązać ze strefami skupionego osadnictwa, tylko w części pochodzą ze znanych stanowisk archeologicznych. Oznacza to, że miejsca znalezienia monet mogą wyznaczać nowe punkty osadnicze i uzupełnić już istniejące mapy.

⁶⁵ S. R a s s a d i n, *Zur Frage der römischen Importe in Weißrußland*, [w:] *Germania*, 2000, Jahrgang 78, H. 2, s. 392–416; L. D. P o b o l, *Archeologičeskie pamjatniki Belorussii, Żeleznyj vek*, Minsk 1983.

TABELE I WYKRESY

Legenda:

AE — moneta brązowa; An — antoninian; AR — moneta srebrna; As — as; AV — moneta złota; Au — aureus; Bn — binio; D — denar; Dp — dupondius; Dr — drachma; Fol — follis; Mdl — medalion; nieokr. — nieokreślony kruszec/nominał; Qn — quaternio; Qu — kwadran; Ses — sesterc; Sub — subaerat

Tabela 1. Kruszec i nominały monet w skarbach

AV			AR				AE		Kruszec nieokr.
Au	Qn	Bn	D	An	Dr	nieokr.	Fol		
22	1	1	561	1	1	112	4	2	
Razem AV: 24			Razem AR: 675				Razem AE: 4		Razem nieokr: 2
Ogółem: 705									

Tabela 2. Kruszec i nominały monet w znaleziskach z grobów i cmentarzyisk

AV		AR			AE		Kruszec nieokr.
Au		D	An	Sub	Dp	nieokr.	
23		7	1	4	1	4	1
Razem AV: 23		Razem AR: 12			Razem AE: 5		Razem nieokr: 1
Ogółem: 41							

Tabela 3. Kruszec i nominały monet w znaleziskach pojedynczych i zespołowych bez określonego kontekstu archeologicznego

AV			AR				AE				Kruszec nieokr.	
Au	Mdl	nieokr.	D	An	nieokr.	Sub	Ses	As	Fol	Dp	nieokr.	
2	1	1	79	4	4	1	7	2	1	1	10	15
Razem AV: 4			Razem AR: 88				Razem AE: 21				Razem nieokr: 15	
Ogółem: 128												

Tabela 4. Kruszec i nominały monet w znaleziskach z terenów kultury wielbarskiej na Podlasiu, prawobrzeżnym Mazowszu i zach. Białorusi (zestawienie wszystkich typów znalezisk)

AV					AR					AE					Kruszec nieokr.
Au	Qn	Bn	Mdl	nieokr.	D	An	Dr	nieokr.	Sub	Ses	As	Dp	Fol	nieokr.	
25	1	1	1	1	653	6	1	116	5	7	2	2	5	14	19
Razem AV: 29					Razem AR: 781					Razem AE : 30					Razem nieokr: 18
Ogółem: 858															

Tabela 5. Liczba monet poszczególnych emitentów w skarbach

Emitent	Liczba monet
Wespazjan 69–79	4
Tytus 79–81	1
Domicjan 81–96	1
Trajan 98–117	27
Hadrian 117–138	108
Antonin Pius 138–161	170
Marek Aureliusz 161–180	165
Kommodus 180–192	58
Pertynaks 193 (1.I–8.III)	2
Didiusz Julianus 193	1
Klodiusz Albinus 195/96–197	3
Septymiusz Sewer 93–211	3
Aleksander Sewer 222–235	1
Gordian III 238–244	2
Filip Arab 244–przed 249	2
Trajan Decjusz 249–251	19
Gallien 253–268	1
Probus 276–282	1
Maksymian 286–305; 307–308	1
Konstantyn I Wielki 306 sam 324–337	3
Emitent nieokreślony	132
Razem	705

Tabela 6. Liczba monet poszczególnych emitentów w znaleziskach z grobów i cmentarzysk

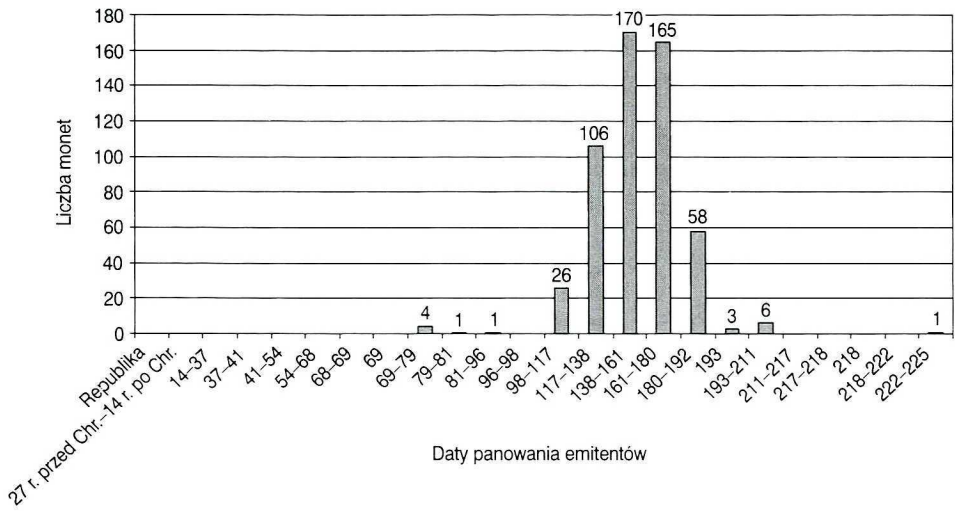
Emitent	Liczba monet
Wespazjan 69–79	2
Trajan 98–117	4
Hadrian 117–138	2
Antonin Pius 138–161	1
Marek Aureliusz 161–180	4
Gordian III 238–244	3
Filip Arab 244–przed 249	2
Trajan Decjusz 249–251	18
Galeriusz 305–311	1
Emitent nieokreślony	4
Razem	41

Tabela 7. Liczba monet poszczególnych emitentów
w znaleziskach pojedynczych i zespołowych
bez określonego kontekstu archeologicznego

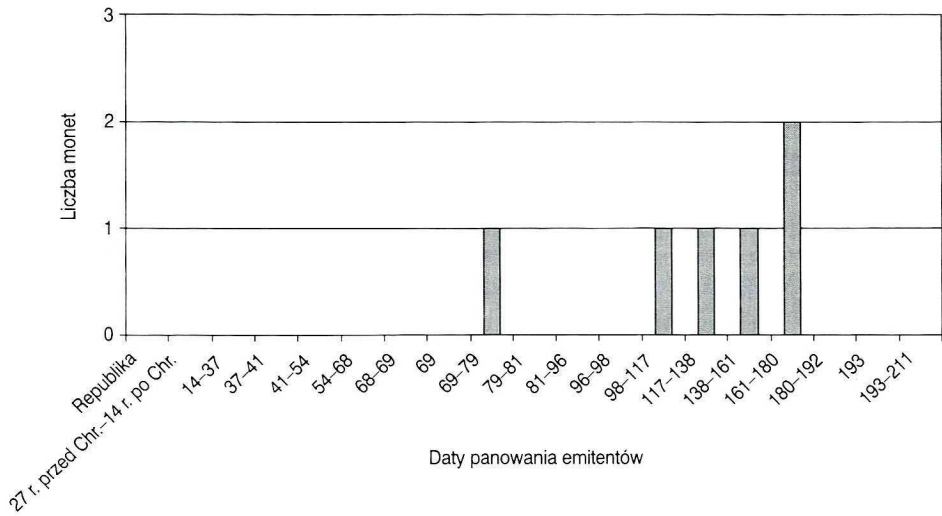
Emitent	Liczba monet
Republika	4
Oktawian August 27 przed Chr.–14 po Chr.	1
Tyberiusz 14–37	1
Wespazjan 69–79	9
Tytus 79–81	3
Domicjan 81–96	6
Nerwa 96–98	2
Trajan 98–117	17
Hadrian 117–138	7
Antonin Pius 138–161	19
Marek Aureliusz 161–180	11
Kommodus 180–192	6
Septymiusz Sewer 93–211	1
Aleksander Sewer 222–235	1
Gordian III 238–244	1
Filip Arab 244–przed 249	1
Trajan Decjusz 249–251	2
Tetrykus 271–274	1
Aurelian 270–275	1
Galeriusz 305–311	2
Konstantyn I Wielki 306 sam 324–337	1
Konstans 337–350	1
Konstancjusz II 337–361	1
Walentynian I 364–375	1
Walentynian II 375–392	1
Teodozjusz Wielki 379–395	1
Leon I 457–474	1
Emitent nieokreślony	25
Razem	128

Tabela 8. Liczba monet poszczególnych emitentów w znaleziskach monet rzymskich z terenów kultury wielbarskiej na Podlasiu, prawobrzeżnym Mazowszu i zachodniej Białorusi (zestawienie wszystkich typów znalezisk)

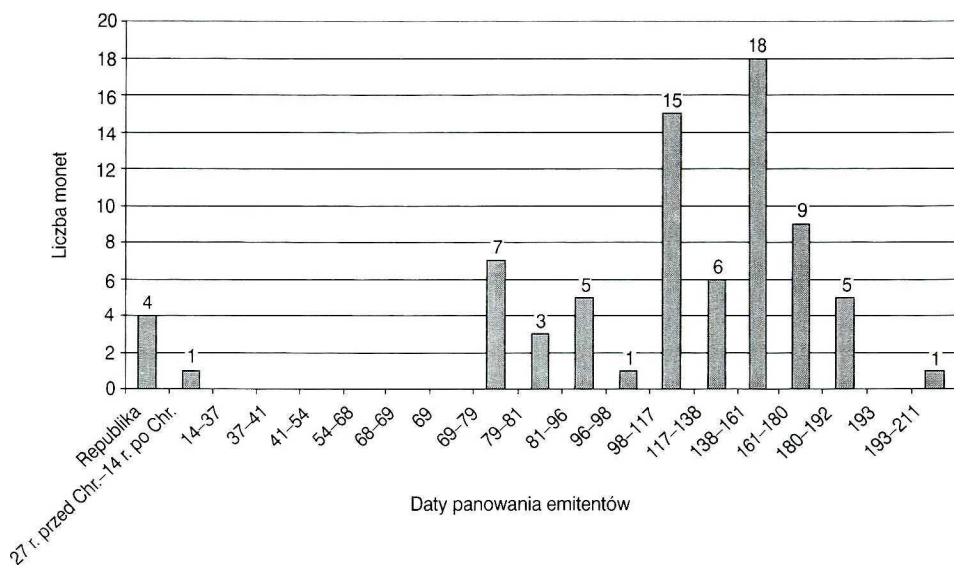
Emitent	Liczba monet
Republika	4
Oktawian August 27 przed Chr.–14 po Chr	1
Tyberiusz 14–37	1
Wespazjan 69–79	15
Tytus 79–81	4
Domicjan 81–96	7
Nerwa 96–98	2
Trajan 98–117	48
Hadrian 117–138	118
Antonin Pius 138–161	193
Marek Aureliusz 161–180	182
Kommodus 180–192	64
Pertynaks 193 (I.I–8.III)	2
Didiusz Julianus 193	1
Klodiusz Albinus 195/96–197	3
Septymiusz Sewer 193–211	4
Aleksander Sewer 222–235	2
Gordian III 238–244	4
Filip Arab 244–przed 249	3
Trajan Decjusz 249–251	21
Gallien 253–268	1
Tetrykus 271–274	1
Aurelian 270–275	1
Probus 276–282	1
Maksymian 286–305; 307–308	1
Galeriusz 305–311	3
Konstantyn I Wielki 306 sam 324–337	4
Konstans 337–350	1
Konstancjusz II 337–361	1
Walentynian I 364–375	1
Walentynian II 375–392	1
Teodozjusz I 379–395	1
Leon I 457–474	1
Emitent nieokreślony	161
Razem	858



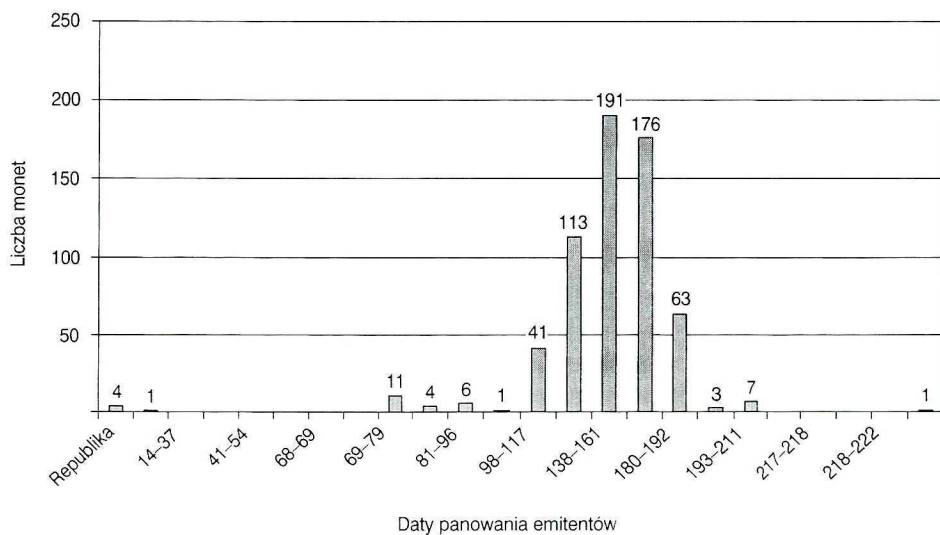
Wykres 1. Rozkład chronologiczny denarów w skarbach



Wykres 2. Rozkład chronologiczny denarów w znaleziskach z grobów i cmentarzysk



Wykres 3. Rozkład chronologiczny denarów ze znalezisk pojedynczych i zespołowych bez określonego kontekstu archeologicznego



Wykres 4. Rozkład chronologiczny znalezisk denarów z terenów kultury wielbarskiej na Podlasiu, prawobrzeżnym Mazowszu i zach. Białorusi (zestawienie wszystkich typów znalezisk)

THE FINDS OF ROMAN COINS FROM THE AREA
OF THE WIELBARK CULTURE IN PODLASIE, EAST-OF-THE-VISTULA MAZOVIA
AND WESTERN BELARUS

(Summary)

Within the recent few decades the number of sites on which Roman coins have been found in Podlasie, east-of-the-Vistula Mazovia and western Belarus has grown more than twice. As far as the bulk of coins is concerned the growth of the obtained coins has reached approx. 25 per cent. The increase of the source base brought about the need to work out a new, complete inventory which would take into account as well as verify information on the previous finds. The chronological network of the study has been determined by the minting time of the Roman coins found in Podlasie and east-of-the-Vistula Mazovia. However, practically most of the finds have been dated to the late Roman period, which has been pointed out by the archaeological context. The territorial range has been determined on the basis of the two criteria: geographical and cultural. The inventory covers part of Mazovia on the right bank of the Vistula River including also the Dobrzyń Land, Podlasie and part of western Belarus.

The analysed coin material referred to in the inventory comes from 130 sites. One hundred and twenty of them are in Poland's territory mentioned before, whereas ten are in Belarus. The finds have been classified to different categories specified by the archaeological context they have been discovered in: *burial ground finds* (including those from graves); *settlement finds*; *votive finds*; *early medieval hoards*; *single and complex finds with uncertain archaeological context*.

Among the finds of Roman coins from Podlasie and east-of-the-Vistula Mazovia several hoards have been recorded. There are 705 coins to be found in them, yet the number might have amounted to a few thousand, even as many as 10 000 specimens. Over the area in question fifteen sites have been recorded on which Roman coins have been found; they were grave furnishings or loose finds within a burial ground. Such coins are to be found chiefly in necropolises of the people of the Wielbark Culture, to a slight extent also by those of the Przeworsk Culture. There are 41 burial ground coins. The share of votive, settlement and early medieval deposit finds in the Roman coin finds in Podlasie and east-of-the-Vistula Mazovia is very scanty. They are represented merely by eight sites. In all from those finds there are (let alone the Gródkowo hoard) six specified specimens of Roman coins and a few unspecified ones. The single and complex finds with uncertain archaeological context are represented by 92 sites, therefore they make up the largest group among the material in question. One hundred and twenty-eight coins occurred here. In total the collected material taken into account while analysing covers 858 specimens of Roman coins, whereas the number of the coins reconstructed on the recorded basis may amount to at least a few thousand (perhaps even more than 10 000). Silver coins make up the bulk of the finds from Podlasie and east-of-the-Vistula Mazovia. Denarii are the elementary denomination among them. This, as a rule, does not remarkably differ from the situation over the Central European Barbaricum (save for the areas occupied by the Balts' communities), where Roman denarii from the second century after Christ are the prevailing group of coins. The other metal groups in the whole of the monetary bulk are bronze and gold coins. Among the finds in question there are also several coins of an unspecified metal.

The oldest recorded coins are those of the Roman Republic. Among the first century after Christ Vespasian's (69–79) coins stand out, to a lesser extent those by Domitian (81–96). However, quite prominent are the coins from the time of the reign of the five emperors, from Trajan (98–117) up to Commodus (180–192). From among them most numerous are the coins by Antoninus Pius (138–161) and Marcus Aurelius (161–180). The coins dated by the reign of Commodus are followed by a sudden fall of the number of finds of coins within particular reigns,

which results in the fall of the whole of coin finds. Among the other 21 issuers Trajan Decius (249–251) is the more outstanding one. After his coins a single ruler is represented in finds by a single coin on the average.

It should be taken for granted that the coins' finding places overlap with settled areas. Approaching discoveries of this kind in the same way as other types of archaeological sites may lead to the completion of settlement maps. This is especially significant if archaeological sites of different kinds are not obtainable. Settlement maps from the territory in question in the Roman period have been accepted as a basis to compare settlements and coin finds in Podlasie and east-of-the-Vistula Mazovia. Some concentrations of coin finds generally overlap with the already known settlement zones. However, in certain regions a large number of coin finds remains in contrast to an almost total lack of other archaeological sites from the period under discussion. Dispersion of the finds of Roman coins is completed by single discoveries not connected with settlement concentrations. The coins that could be possibly associated with the zones of concentrated settlement only in part come from the already known archaeological sites. This means that the find spots may mark out new settlement points and complete the already existing maps.