

MATEUSZ BOGUCKI*

NIEZNANA HYBRYDA DENARA PRINCES POLONIE I NOWY TYP MONETY BOLESŁAWA CHROBREGO

W 1861 roku odkryto skarb wczesnośredniowieczny w miejscowości Tarnowo Pałuckie, koło Łekna. Znaleździło to określane było też jako pochodzące z pobliskiego Wągrowca. Zarejestrowano wtedy 153 monety i fragmenty ozdób srebrnych. Wśród odnalezionych monet zarejestrowano 3 dirhemy, 126 monet niemieckich, w tym 99 denarów Ottona i Adelajdy, 13 denarów krzyżowych I typu oraz 14 monet pochodzących z mennic w Dortmundzie, Kolonii, Magdeburgu, Ratyzbonie i Würzburgu. Ponadto było 20 denarów czeskich Bolesławów oraz 4 monety nieokreślone. Skarb wydatowano na około 1000 r.¹ W 2004 roku grupa kilku osób trafiła na miejsce odkrycia skarbu i znalazła bliżej nieokreśloną liczbę monet, ich fragmentów i ozdób. W sumie udało się zarejestrować 2 całe i 53 fragmenty monet i 3 fragmenty ozdób. Niestety część z nich znana jest tylko ze zbiorczej fotografii, tak więc w wielu przypadkach zadokumentowane są wyłącznie jedne strony monet. Wśród zarejestrowanej części są przede wszystkim fragmenty dirhemów oraz denary czeskie Bolesława II, bawarskie ks. Henryka II, saskie Ottona i Adelajdy, denary krzyżowe I typu oraz kilka monet późniejszych — między innymi naśladownictwo kopiujące elementy denarów krzyżowych młodszych typów. Szczegółowe opracowanie wszystkich elementów nowo odkrytego fragmentu skarbu trzeba pozostawić na przyszłość.

W tym miejscu pragnę skoncentrować się na jednej, za to ciekawej monecie, która być może pochodzi z tego zespołu. Wątpliwości co do jej przynależności do skarbu budzi jej późniejsza chronologia oraz nieco odmienna korozja. Nie sposób jednak wykluczyć, że wśród nieokreślonych dotychczas monet są odpowiadające jej czasowo lub że znalazły oddzielnie ujawniali młodsze monety, które były całe i w lepszych stanach zachowania. Teoretycznie istnieje możliwość, że denar z Tarnowa Pałuckiego jest znaleziskiem pojedynczym, nie związanym z depozytem, jedynie pochodzącym z tego samego miejsca. Nie mniej należy stwierdzić, że w okolicach Tarnowa Pałuckiego

* Instytut Archeologii i Etnologii PAN, Warszawa.

¹ J. Słaski, S. Tabaczyński, *Wczesnośredniowieczne skarby srebrne Wielkopolski. Materiały*, Polskie Badania Archeologiczne, t. I, Polskie Skarby Wczesnośredniowieczne (dalej PSW), t. I, Warszawa 1959, s. 64–65, nr 131.

znaleziono denar Bolesława Chrobrego². Jest to hybryda typu IX (PRINCES POLONIE) z nieznanym dotąd stemplem (Ryc. 1). Średnica denara wynosi 18,5–19,5 mm, waga 1,22 g.

Av.: w polu smukła kapliczka zwieńczona krzyżem, którego ramiona zakończone są kulkami. Po jej bokach pionowe kreski. Obwódka ciągła, w otoku pomylona legenda **VLADVOI DVX**

Rv.: w polu krzyż z kółkami z punktami między ramionami. Obwódka ciągła, w otoku niewyraźne, dolne partie napisu **VLADVOI DVX**. Jest to rewers odmiany IX.15 — „zbarbaryzowanej”³.



Ryc. 1. Denar Bolesława Chrobrego z Tarnowa Pałuckiego. Skala 1:1.

Fragment drugiej monety o wadze 0,21 g, wybitej tymi samymi stemplami, odnalazł Prof. Stanisław Suchodolski wśród drobnych ułamków w skarbie z Maniowa, pow. Głogów (t.p.q. 1037), przechowywanym w Muzeum Narodowym w Warszawie⁴ (ryc. 2). Na zachowanym fragmencie monety widać wyraźnie, że jest ona młodsza od poprzedniego egzemplarza, gdyż została wybita już silnie zniszczonymi stemplami. Oprócz widocznego na obu monetach pęknięcia przy prawym końcu stopnia kapliczki, na fragmencie z Maniowa jest następne pęknięcie przy lewym końcu stopnia kapliczki.



Ryc. 2. Denar Bolesława Chrobrego z Maniowa. Skala 1:1.

Najbardziej interesującym elementem przedstawionych wyżej denarów jest nieznaną dotąd stemplem awersu⁵. Istnienie hybrydy implikuje funkcjonowanie oryginalnie

² Z podobną sytuacją mamy do czynienia w przypadku skarbu z Obry Nowej (A. Felczak, D. Małarczyk, S. Małachowska, *Skarb monet i ozdób z X wieku z Obry Nowej*, WN XLI, 1997, z. 1–2, s. 4), gdzie wystąpił jeden fragment denara PRINCES POLONIE, większość monet pochodzi jednak z 2. połowy X w.

³ S. Suchodolski, *Moneta polska w X/XI wieku*, WN XI, 1967, z. 2–3, s. 110–111, 174–175.

⁴ M. Haisig, *Wczesnośredniowieczne skarby srebrne ze Śląska*, PSW IV-B, 1966, s. 51–53, nr 29. T.p.q. według nowych ustaleń B. Butent-Stefaniak.

⁵ Występowanie hybryd (denarów pomylonych/adulteryków) jest powszechne w mennictwie wczesnośredniowiecznym. Nie odbiega od tego schematu i produkcja mennicza Bolesława Chrobrego. Szczególnie istotne jest w naszym przypadku istnienie hybrydy poprawnej odmiany denara PRINCES POLONIE z rewersem kopiującym monety Władysława; Z. Zakrzewski, *Denar z napisem „PRINCES POLONIE — VLADVOI DVX”*, Wiadomości Archeologiczne XVI, 1939 (1948), s. 370–377; Suchodolski, *Moneta polska...*, s. 111–112.

dwóch niezależnych typów monet, chociaż można teoretycznie przyjąć możliwość zastąpienia starego, zniszczonego stempla nowym, lecz już z innymi wyobrażeniami. Udało się jednak odnaleźć monety wybite stemplem z kaplicą oraz innymi, nie powielającymi wzoru PRINCES POLONIE. W skarbie z Ulejna, pow. Środa (t.p.q.1006), przechowywanym w Westfälisches Landesmuseum w Münster⁶, dr Peter Ilisch zidentyfikował monetę o średnicy 21 mm i wadze 1,29 g, wybitą takim samym stemplem awersu i innym stemplem rewersu (Ryc. 3):

Av.: jak wyżej.

Rv.: w polu krzyż z kółkami między ramionami. Obwódka ciągła, w otoku dolne partie pomyłonego napisu **✚////✓////JICX**



Ryc. 3. Denar Bolesława Chrobrego z Ulejna. Skala 1:1.

Moneta wybita tymi samymi stemplami została zidentyfikowana przeze mnie w skarbie z Oleśnicy, pow. Dalików (t.p.q. 1037), przechowywanym w Muzeum Archeologicznym i Etnograficznym w Łodzi. Egzemplarz ten ma średnicę 22,3 mm i waży 1,14 g (Ryc. 4). Kolejna moneta wybita tymi samymi stemplami wystąpiła na 31 aukcji Warszawskiego Centrum Numizmatycznego⁷. Jej średnica wynosi 19,2 mm, zaś waga



Ryc. 4, 5, 6, 7. Denary Bolesława Chrobrego z Oleśnicy, Zdworza, Zakrzewa II i Żukowa. Skala 1:1.

⁶ PSW I, s. 66–67, nr 138. Ostatnio o monetach Bolesława Chrobrego z tego skarbu pisali P. Ilisch, S. Suchodolski, *Eine Erweiterung der Münzserien Boleslaw Chrobrys*, WN XLVII, 2003, z. 1 (Polish Numismatic News VII), s. 97–104.

⁷ *Warszawskie Centrum Numizmatyczne, Aukcja nr 31, 4 grudnia 2004 r.*, Warszawa 2004, s. 16, nr 195.

0,64 g (Ryc. 5). Moneta ta pochodzi zapewne ze skarbu znalezionej we wsi Zdówrz, gm. Łąck, pow. płocki, ukrytego po 1034 r.⁸ W skarbie z Zakrzewa II, pow. Sochaczew (t.p.q. 1030), przechowywanym w Państwowym Muzeum Archeologicznym, odnalazłem denar wybity tylko jednym stemplem z kapliczką (Ryc. 6). Ma on średnicę 19 mm i waży 0,878 g. Również w skarbie z Żukowa, pow. Płock (t.p.q. 1024)⁹, przechowywanym w Muzeum Mazowieckim w Płocku, znajduje się jednostronny denar wybity stemplem z kapliczką (Ryc. 7). Ma on średnicę 21,6 mm i waży 1,176 g.

Odnalezienie trzech monet bitych tymi samymi stemplami oraz dwóch denarów jednostronnych pozwala stwierdzić, że mamy do czynienia nie tylko z hybrydą ze stemplem PRINCES POLONIE, ale z nowym typem monet Bolesława Chrobrego. Awers z kapliczką nie ma bezpośrednich odpowiedników stylistycznych w dotychczas rozpoznanym mennictwie Bolesława Chrobrego. Twórca stempla naśladował z pewnością denary Ottona i Adelajdy. Mimo że kapliczki są różne, to świadczy o tym szereg cech powtórzonych przez rytownika. Najbardziej charakterystyczny jest umieszczony na szczycie krzyż z kulkami na końcach ramion. Do denarów Ottona i Adelajdy nawiązują też poziome linie wewnątrz kapliczki i znaki po jej bokach. Niestety duża stylizacja na monecie Bolesława Chrobrego nie pozwala odnaleźć ściśłego pierwowzoru, który miałby większą wartość datującą. Stwierdzamy tylko, że autor stempla kopiował denary typu IV wg typologii Very Hatz¹⁰. Typ ten według ostatnich badań Petera Ilischa ma bardzo szeroką chronologię, od 983/4 do połowy XI wieku. Ścisłą datację potrafimy określić raczej poszczególnych odmian, niż całych typów. Można tu wskazać na odmianę Hatz IV.20, która charakteryzuje się występowaniem smukłej litery A po obu stronach kapliczki. Odmiana ta datowana jest przez P. Ilischa już od około 995 roku¹¹.

Mimo że rewers nowo odkrytego typu jest raczej mało charakterystyczny, to jego stylistyka zdecydowanie nawiązuje do awersów denarów Ottona i Adelajdy i jest równocześnie zbliżona od innych monet Bolesława Chrobrego. Największe podobieństwo wskazuje przy tym do rewersów typu XI — DVX INCLITVS. Litery C, L i I na stemple 19 są niemal identyczne¹². Pewne podobieństwa w kształcie krzyża można też zauważyć do rewersu odmiany IV, szczególnie stempla nr 6¹³.

Nowo odkryty typ denara charakteryzuje się specyficznym przygotowaniem krążka, który na brzegach jest silnie rozklepany. W efekcie, mimo że monety mają stosunkowo duże średnice (19; 19,2; 19,5; 21; 21,6; 22,3 mm) i prawie cały stempel mieści się na krążku, to duże partie legend pozostają niedobite. Zestawiając zachowane części liter z wszystkich egzemplarzy, nie udało się w pełni zrekonstruować napisów w otoku (Ryc. 8). O ile na awersie można w miarę pewnie odczytać nic nie znaczącą UIDVIVCLIIIIA, o tyle na rewersie udało się odczytać zaledwie +L///V///LICX

⁸ Za informacje o tym niepublikowanym skarbie dziękuję prof. Stanisławowi Suchodolskiemu.

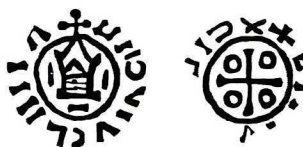
⁹ E. Jędrzysek-Migdalska, G. Tryka, *Najciekawsze monety i medale ze zbiorów Muzeum Mazowieckiego w Płocku*, Płock 1996, s. 14, nr 28.

¹⁰ V. Hatz, *Zur Frage der Otto-Adelheid-Pfennige. Versuch einer Systematisierung auf Grund des schwedischen Fundmaterials*, [w:] *Commentationes de nummis saeculorum IX–XI in Suecia repertis*, T. I, Stockholm 1961, s. 105–144.

¹¹ P. Ilisch, *Überlegungen zur Datierung der Otto-Adelheid-Pfennigen der Stufen Hatz II, III und IV*, WN XLIX, 2005, z. 1 (179), s. 47–48.

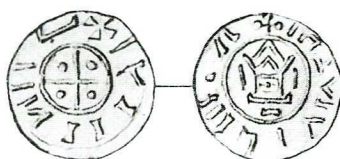
¹² Suchodolski, *Moneta polska...*, Tabl. IXc.

¹³ Suchodolski, *Moneta polska...*, Tabl. IVc, Va.



Ryc. 8. Rekonstrukcja stempli nowego denara Bolesława Chrobrego. Skala 1:1.

Połączenie monet opisywanego typu z denarami PRINCES POLONIE nie zamyka jednak łańcucha połączeń stempli. Moneta wybita stemplem awersu z kapliczką i innym od wyżej omówionych stemplem rewersu (Ryc. 9) znajdowała się w odkrytym w 1894 r. skarbie z Lisówka, pow. Słubice, ukrytym po 1011 r.¹⁴ Dwie dalsze monety tego typu wystąpiły w skarbie z Przyborowa, pow. Sulęcín, ukrytym po 1011 r.¹⁵ Na rewersie tych monet widnieje w polu krzyż z punktami między ramionami. Obwódka jest ciągła, w otoku imitacja legendy IHIIIINIL. Do dzisiaj nie udało się odkryć monet wybitych tymi stemplami. Jednie w skarbie z Oleśnicy zidentyfikowałem dwa okazy wykonane w bardzo podobnej stylistyce. Nie można ich jednak uznać obecnie za monety Bolesława Chrobrego.



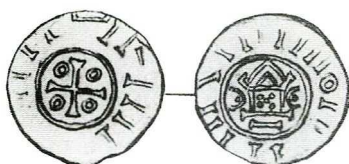
Ryc. 9. Denar Bolesława Chrobrego z Lisówka, nr 410. Skala 1:1.

Natomiast z dużą dozą prawdopodobieństwa można do łańcucha połączeń stempli dołączyć denar znaleziony w skarbie z Lisówka, znany niestety tylko z rysunków E. Bahrfeldta¹⁶. Jest to denar, którego rewers został wybit stemplem z krzyżem nowego typu, natomiast na awersie ma w polu kapliczkę z jednym stopniem oraz pięcioma punktami w środku. Po bokach zwrócone na zewnątrz półksiężycy z punktami w środku. Obwódka ciągła, w otoku IIIIOII[...]IIIIIIII (Ryc. 10). Identyeczność stempli rewersu użytych do wybitcia denarów z Ulejna, Oleśnicy i Zdworza z opisanym powyżej nie jest pewna, lecz wydaje mi się bardzo prawdopodobna.

¹⁴ E. Bahrfeldt, *Die Münzen der Hacksilberfunde*, [w:] E. Friedel, R. Buchholtz, E. Bahrfeldt, *Die Hacksilberfunde*, Hervorragende Kunst- und Altertumsgegenstände des Märkischen Provinzial-Museums in Berlin, Heft I., Berlin 1896, s. 29, nr 410; PSW I, s. 34–37, nr 65.

¹⁵ E. Bahrfeldt, *Der Priebrower Hacksilberfund*, Berliner Münzblätter, Bd. 8, 1924–1926, s. 400, nr 128; PSW I, s. 54–55, nr 105. Trzeba się jednak liczyć z możliwością, że Bahrfeldt, powołując się przy opisie monet ze skarbu z Przyborowa na egzemplarz nr 410 z Lisówka, sugerował się tylko najbardziej charakterystycznym wyobrażeniem na monecie, czyli kapliczką z pionowymi pałkami po bokach. Tak więc oba denary z Przyborowa mogły w rzeczywistości pochodzić z tej samej pary stempli co egzemplarze ze skarbów z Ulejna, Oleśnicy i Zdworza. Sygnalizując tylko taką ewentualność, nie możemy rozstrzygnąć tej kwestii w obecnej chwili.

¹⁶ Bahrfeldt, *Die Münzen der Hacksilberfunde...*, s. 29, nr 393.



Ryc. 10. Domniemany denar Bolesława Chrobrego z Lisówka, nr 393. Skala 1:1.

Oprócz monet wchodzących bezpośrednio w skład łańcucha połączeń stempli, trzeba też wskazać na dwie grupy naśladownictw denarów bawarskich i saskich opisanych przez P. Ilischa¹⁷. Szczególnie interesująca dla nas jest grupa pierwsza z kapliczką w typie ratybońskim i napisem VIDV na awersie i krzyżem na rewersie (Ryc. 11, 12). Odwrocie pierwszej odmiany tych monet, choć wybite innym stemplem niż nowo ujawnionego typu, wykazuje bardzo duże zbieżności stylistyczne. Identyczny jest sam krzyż z lekko rozszerzonymi końcami. Różnią się tym, że na denarach VIDV między ramionami krzyża są naprzemiennie kółka i półokręgi. Również pomyłona legenda, choć w obu typach inna, wykazuje duże podobieństwo wykonania. Można zatem z dużą dozą prawdopodobieństwa stwierdzić, że oba stemple z krzyżem wykonano w tej samej pracowni, a co za tym idzie, że denary VIDV oraz powiązane z nimi stylistycznie denary z inskrypcją +JIVA (Ryc. 13) można zaliczyć do mennictwa Bolesława Chrobrego, czego domyślał się już Peter Ilisch. Potwierdza to również rozprzestrzenienie denarów VIDV i +JIVA¹⁸.

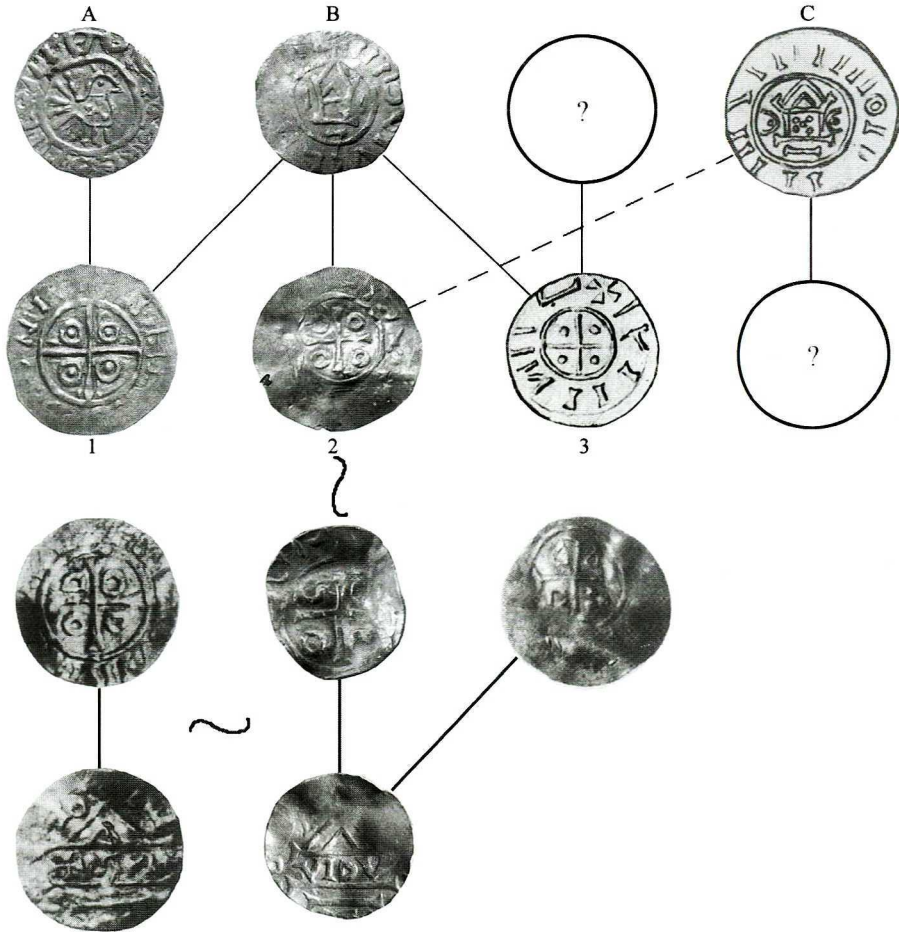


Ryc. 11, 12, 13. Domniemane denary Bolesława Chrobrego. Muzeum Narodowe w Krakowie. Skala 1:1.

¹⁷ P. Ilisch, *Regensburg- und Otto-Adelheid-Imitationen aus Polen?*, WN XXXVIII, 1994, z. 1–2, s. 65–70.

¹⁸ Denary VIDV znane są obecnie z następujących skarbów: Ulejno, pow. Środa Wielkopolska, t.p.q. 1006; Poznań — okolice, t.p.q. 1016; Rokitno/Kotowice — okolice, t.p.q. 1017 (2 egz.); Poznań VII, t.p.q. 1018; Kujawy I, t.p.q. 1024; Żukowo, pow. Płock, t.p.q. 1024; Kinno, pow. Słupca, t.p.q. 1028; Konin — okolice, t.p.q. 1028; Łask II, t.p.q. 1037; Nowa Huta-Pleszew, t.p.q. 1037; Enegård (Bornholm), t.p.q. 1037; Stora Sojdeby I, ksp. Fole (Gotlandia), t.p.q. 1089; Burge (Gotlandia), t.p.q. 1140. Znanych jest też 8 egzemplarzy bez metryki. Denary +JIVA znane są ze skarbów: Poznań — okolice, t.p.q. 1016; Żukowo, pow. Płock, t.p.q. 1024; Kalisz — okolice I, t.p.q. 1037; Enegård (Bornholm), t.p.q. 1037; Sigsarve (Gotlandia), t.p.q. 1053; Burge (Gotlandia), t.p.q. 1140. Ponadto znane są 4 egzemplarze bez metryki. Stosunkowo duża liczba znalezisk ze Skandynawii jest zauważalna również przy innych typach monet polskich, np. w skarbie z Enegård na Bornholmie wystąpiły: denar Bolesława Chrobrego PRINCES POLONIE, 2 denary typu XIII (ruskiego) oraz 2 denary Mieszka II — patrz Suchodolski, *Moneta polska...*, s. 138.

Przedstawione wyżej powiązania stempli ze zbarbaryzowaną odmianą PRINCES POLNIE są jak na razie jedynymi (Ryc. 14). W związku z powyższym, dalsza analiza ma charakter wstępny. Nie ma jednak wątpliwości, że szczegółowa kwerenda w zbiorach muzealnych i prywatnych przyniesie dalsze odkrycia monet Bolesława Chrobrego.



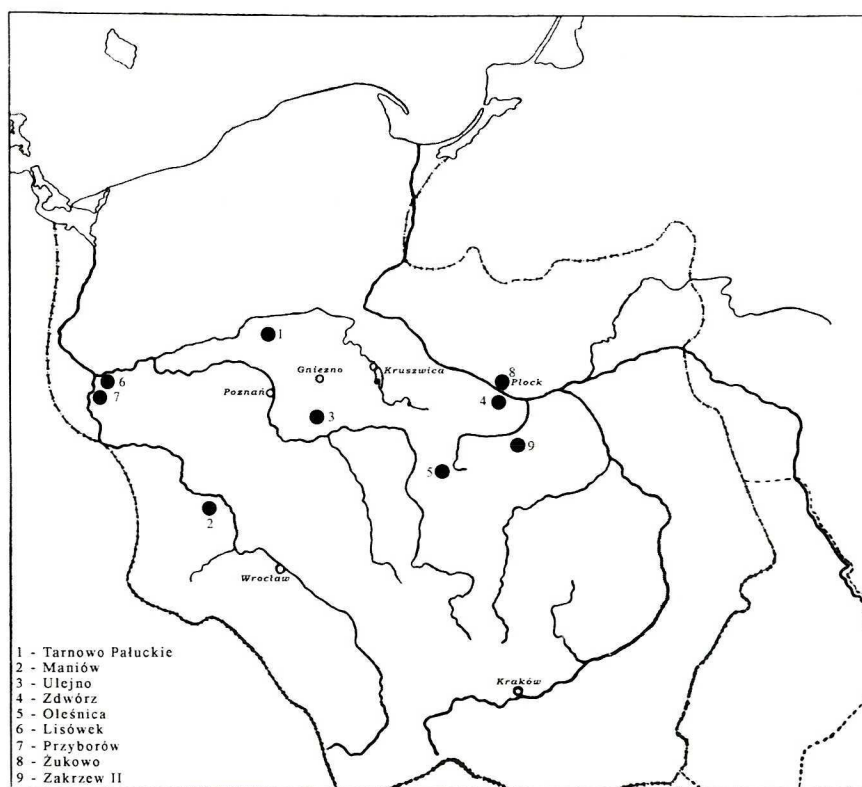
Ryc. 14. Łańcuch połączeń stempli denarów Bolesława Chrobrego (literami oznaczono stemple awersu, cyframi rewersu — por. katalog) oraz domniemanych denarów tego władcy.

Monety wykonane z dobrego kruszcu, zawierającego 94,2–96% srebra (por. Aneks 1). Waga znanych egzemplarzy jest zróżnicowana. Hybryda z Tarnowa Pałuckiego waży 1,22 g, a trzy denary nowego typu ważą kolejno 0,64, 1,14 i 1,29 g. Wreszcie denary jednostronne ważą 0,878 g i 1,176 g. Mimo że mamy do czynienia z bardzo niewielką ilościowo próbką, to egzemplarze nowego typu można przypisać do tak zwanej grupy lżejszych denarów Bolesława Chrobrego, których wagi wahają się od 0,74 do 1,15 g¹⁹.

¹⁹ Suchołowski, *Moneta polska...*, s. 143.

Co prawda aż 3 egzemplarze ważą niewiele powyżej granicznego 1,15 g, ale i je można zaliczyć do lżejszej serii, gdyż wagi grupy cięższej zaczynają się dopiero od 1,43 g. Mimo niewielkiej liczby monet nowego typu, widać wyraźnie, że są one lżejsze od prawidłowych denarów PRINCES POLONIE, które ważą średnio 1,7 (odmiana poprawna) i 1,5 g (odmiana zbarbaryzowana). Pewną zbieżność można natomiast stwierdzić z jednostronnymi denarami PRINCES POLONIE, które ważą około/lub nieco poniżej 1 g²⁰. Stosunkowo niska waga denarów z kapliczką może świadczyć o ich wczesnej chronologii, zbliżonej oczywiście do czasu powstania zbarbaryzowanej odmiany PRINCES POLONIE.

Rozprzestrzenienie denarów z kapliczką jest niemal takie samo jak innych monet Bolesława Chrobrego i ogranicza się do Wielkopolski, Polski Środkowej i Mazowsza (Ryc. 15). Taki rozrzut znalezisk nie dostarcza żadnych przesłanek ułatwiających przypisanie nowego typu do konkretnej mennicy. Tak jak i w przypadku większości monet Bolesława Chrobrego, w grę wchodzi Poznań, Gniezno, Giecz, Ostrów Lednicki oraz Płock²¹.



Ryc. 15. Rozprzestrzenienie denarów z kapliczką.

²⁰ Suchodolski, *Moneta polska...*, s. 142, 145.

²¹ Suchodolski, *Moneta polska...*, s. 160.

Sumując dotychczasowe rozważania, trzeba podjąć próbę ustalenia chronologii nowo odkrytego typu z kapliczką. Największe znaczenia ma tu oczywiście połączenie ze zbarbaryzowaną odmianą typu PRINCES POLONIE. W momencie wybijania hybrydy stempel z kapliczką był jednak już silnie zużyty. Widać wyraźnie kilka pięćnieć tłoka, których nie ma jeszcze na monetach wybitych oryginalną parą stempli. Na jednostronnych denarach z kapliczką z Zakrzewa II i Żukowa również nie ma jeszcze tych pięćnieć stempla. Dowodzi to niezbicie, że hybryda powstała w momencie, kiedy awers PRINCES POLONIE i rewers z krzyżem nowej odmiany były już zniszczone lub rozdzielone. Dlatego połączono dostępne stemple z dwóch różnych zestawów. Dopiero po zużyciu lub oddzieleniu się stempla rewersu z kapliczką powstała hybryda. Istnienie co najmniej jej dwóch egzemplarzy może sugerować, że powstała nie przypadkowo, lecz że wybijano ją przez jakiś czas. Uważam zatem, że typ z kapliczką i krzyżem jest najstarszy. Młodsze są denary jednostronne, a najpóźniej powstały hybrydy ze zbarbaryzowaną odmianą typu PRINCES POLONIE. Trudno natomiast wypowiedzieć się na razie w kwestii pozycji chronologicznej stempli z krzyżem z punktami między ramionami i legendą IHIIINIIL oraz z kaplicą z półksiężycami.

Omawiając wzorce służące do powstania awersu z kapliczką, wymieniałem wyżej przede wszystkim denary Ottona i Adelajdy odmiany Hatz IV.20, datowane na przełom X i XI wieku, tj. od 995 r. Trudno dokładnie datować zbarbaryzowaną odmianę denara PRINCES POLONIE, jednak z dużą dozą prawdopodobieństwa powstała ona jeszcze w czasie istnienia stempli odmiany poprawnej, czyli na pewno po 1002 roku, na co wskazuje powiązanie ze stemplem rewersu naśladowującym denary Władysława²². S. Suchodolski, analizując daty schowania skarbów (najstarszy depozyt z denarem PRINCES POLONIE ukryto po 1017 r.) oraz szukając ewentualnego autora stempla wśród duchownych na dworze Bolesława sądzi, że poprawna odmiana powinna powstać nieco później — po 1005 roku²³. Zatem odmiana zbarbaryzowana powinna być przynajmniej kilka lat młodsza.

Do ustalania chronologii nowego typu z kapliczką również pomocne są znaleziska. Najstarszym skarbem, w którym wystąpiła taka moneta, jest depozyt z Ulejna ukryty po 1006 r. Trzy następne egzemplarze znane są ze skarbów z Lisówka oraz Przyborowa — oba zakopane po 1011 r. Kolejne denary pochodzą ze skarbów ukrytych już w latach 20. i 30. XI w. Z takiej chronologii depozytów wynika stosunkowo wczesna data podjęcia produkcji denarów z kapliczką.

Biorąc pod uwagę przedstawione wyżej argumenty oraz sporadyczny, a nie ciągły charakter produkcji menniczej Bolesława Chrobrego, można uznać, że typ z kapliczką powstał w zbliżonym czasie, co PRINCES POLONIE. Porównanie chronologii skarbów zawierających oba typy wskazuje, że nowo odkryty denar może być nawet starszy. Należałoby go zatem datować na sam początek XI stulecia. Dopiero w trakcie późniejszych wznowień produkcji, pod koniec pierwszego dziesięciolecia XI w., doszło do

²² Zakrzewski, *Denar z napisem...*, s. 370–377; Suchodolski, *Moneta polska...*, s. 111–112.

²³ S. Suchodolski, *Orzeł czy paw? Jeszcze o denarze Bolesława Chrobrego z napisem PRINCES POLONIE*, [w:] Tadeusz Wasilewski (ed.), *Inter Orientem et Occidentem. Studia z dziejów Europy Środkowo-Wschodniej ofiarowane profesorowi Janowi Tyszkiewiczowi w czterdziestolecie pracy naukowej*, Warszawa 2002, s. 165.

pomieszczenia stempli. Tak więc nowy typ denara Bolesława Chrobrego szacowałbym orientacyjnie na lata 1000–1010.

Należy sobie zadać też pytanie, czy w opisywanym przypadku mamy do czynienia z oficjalną produkcją mennicy polskiego księcia, czy też z wytworem warsztatu pozostającego poza jego władzą. Ta druga możliwość nie jest pozbawiona podstaw, gdyż znane są przypadki w mennictwie wczesnośredniowiecznym, kiedy oficjalne stemple wydostawały się poza mennicę i były wykorzystywane do produkcji naśladownictw. Sytuacja taka jest poświadczona najlepiej w mennictwie skandynawskim, gdzie używano angielskich tłoków, najprawdopodobniej zrabowanych z Anglii. Znane są łańcuchy połączeń stempli, gdzie wśród tłoków skandynawskich pojawiają się stemple mennicy w Ipswich²⁴. Nie odrzucając z góry takiej ewentualności w odniesieniu do opisywanych wyżej monet, trzeba stwierdzić, że możliwość taka jest bardzo mało prawdopodobna, gdyż używanie obcych stempli miało miejsce w przypadku charakterystycznej dla Skandynawii, masowej produkcji menniczej.

Pytanie o rodzaj i charakter produkcji należałoby postawić też w odniesieniu do zbarbaryzowanej odmiany denara PRINCES POLONIE. Nieczytelne legendy, niestandardna technika produkcji stempla i wybijania, brak połączeń stempli z odmianami poprawnymi powoduje, że nie można wykluczyć i takiej możliwości, że denary te są wynikiem nielegalnego naśladowania monet polskiego księcia²⁵. Ryszard Kiersnowski zwrócił jednak uwagę, że odmiana zbarbaryzowana kopiuje nie tyle monetę, co stempel odmiany poprawnej, gdyż zarówno rysunek, jak i pomylona legenda zachowują ten sam kierunek. Zatem obie odmiany musiały wyjść z tego samego warsztatu²⁶. Nieczytelność napisu oraz odmienność krzyża na rewersie była zapewne wynikiem wykruszenia się oryginalnego tłoku awersu oraz brakiem tłoku rewersu, który jak wiadomo, pod koniec produkcji został zastąpiony naśladowczym stemplem z imieniem Władysława. Tak więc należy uznać, że zbarbaryzowana odmiana denara PRINCES POLONIE jest regularną emisją Bolesława Chrobrego. O oficjalnym charakterze nowego typu z kapturką świadczy zarówno łańcuch połączeń stempli, stylistyka wykonania monet (szczególnie rewersu), metrologia oraz rozrzut znalezisk, identyczny z rozprzestrzenieniem dotychczas rozpoznanych emisji Bolesława Chrobrego.

Opisany powyżej typ monety otwiera zupełnie nowe kierunki poznania mennictwa Bolesława Chrobrego. Okazuje się bowiem, że duża grupa tak zwanych naśladownictw mogła w rzeczywistości wyjść z mennic książęcych. Już dawno temu były takie podejrzenia²⁷. Jednak dopiero dzisiaj te słuszne przypuszczenia zostały wsparte dowodem w postaci łańcucha połączeń stempli²⁸.

²⁴ M. Blackburn, *English dies used in the Scandinavian Imitative Coinages*, hikuin 11, 1985, s. 101–124; B. Malmer, *The Anglo-Scandinavian Coinage c. 995–1020*, Commentationes de nummis saeculorum IX–XI in Suecia repertis. Nova series 9, Stockholm 1997, s. 15.

²⁵ Sugerował to Z. Zakrzewski, *Pierwsza monet polska, cz. II*, *Slavia Antiqua*, t. V, 1954–1956, s. 237.

²⁶ R. Kiersnowski, *Pieniądz kruszcowy w Polsce wczesnośredniowiecznej*, Warszawa 1960, s. 280–281.

²⁷ Suchodolski, *Moneta polska...*, s. 108; S. Trawkowski, *Najstarsze monety polskie*, WN XIII, 1969, z. 1, s. 30–32; Ilisch, *Regensburg- und Otto-Adelheid-Imitationen...*, s. 69.

²⁸ Wiele z zawartych tu myśli jest wynikiem wielogodzinnych nieraz dyskusji, jakie miałem przyjemność prowadzić z Prof. Stanisławem Suchodolskim. Składam mu za to duże wyrazy

B/3 (3 egz.) — waga i średnica nieznane (Lisówek, pow. Słubice, t.p.q. 1011. Moskwa?; Przyborów, pow. Sulęcín, t.p.q. 1011, 2 egz.?).

B (2 denary jednostronne) — 1,176 g, ϕ 21,6 mm (Żukowo, pow. Płock, t.p.q. 1024?, Muzeum Mazowieckie w Płocku); 0,878 g, ϕ 19 mm (Zakrzew II, pow. Sochaczew, t.p.q. 1030, Państwowe Muzeum Archeologiczne, Warszawa, nr inw. V/5382-10).

C/2 (1 egz.) — waga i średnica nieznane (Lisówek, pow. Słubice, t.p.q. 1011. Moskwa?).

Aneks 1. Skład chemiczny wybranych denarów Bolesława Chrobrego w % wagowych. Analizy wykonała mgr Elżbieta Pawlicka w Zakładzie Nauk Stosowanych IAE PAN w Warszawie na spektrometrze rentgenowskim z cyfrowym układem AVALON 8000 firmy PGT.

Moneta	Nr Cl	Mg	Al	Si	Mn	Fe	S	Ni	Cu	Zn	Pb	Ag	Au
Zdwórz, Av.	14805	0,53	0,31	0,47	0,03	0,28	0,03	0	3,23	0,07	0,24	94,83	0
Zdwórz, Rv.	14805,01	0,7	0,45	0,97	0,08	0,31	0	0	2,33	0	0,4	94,76	0
Tarnowo, Av.	14806	0,76	0,68	1,09	0	0,5	0	0,08	1,65	0,03	0,72	94,5	0
Tarnowo, Rv.	14806,01	0,81	0,67	1,1	0,04	0,39	0	0	1,59	0	0,52	94,88	0
Maniów, Av.	14807	0,78	0,35	0,79	0	0,19	0,42	0	1,69	0	0,17	95,52	0,09
Maniów, Rv.	14807,01	0,7	0,29	0,23	0,07	0,21	0,5	0	2,51	0,1	0	95,29	0,09
Maniów, przełom	14807,02	0,66	0,48	0,25	0,06	0,53	1,28	0,06	0,45	0,23	0	96,01	0
Zakrzew, Av.	14808	0,62	0,24	0,19	0	0,26	0,14	0,01	4,23	0,11	0	94,2	0
Zakrzew, Rv.	14808,01	0,69	0,25	0,2	0,18	0,29	0	0,01	3,63	0,16	0	94,59	0

MATEUSZ BOGUCKI

AN UNKNOWN HYBRID OF THE PRINCES POLONIE DENARIUS AND A NEW TYPE OF BOLESŁAW THE BRAVE'S COIN

(Summary)

In 2004 some early medieval coins were found in the vicinity of Tarnowo Pałuckie, Wągrowiec powiat, which probably made up a part of a hoard discovered in 1861¹. Most probably among them there was a denarius — a hybrid of Boleslav the Brave's PRINCES POLONIE type³ and a completely unknown type (Fig. 1). Its diameter is 18.5–19.5 mm, weight 1.22 g.

A fragment of another coin (Fig. 2) struck with the same dies was found in the hoard of Maniów, Głogów powiat (t.p.q. 1037). There are also coins struck by means of a "church" die and other one, with circles between the arms of the cross. They occurred in the hoards of Ulejno, Środa powiat (t.p.q. 1006 — Fig. 3), Oleśnica, Dalików powiat (t.p.q. 1037 — Fig. 4) and Zdwórz, Płock powiat (t.p.q. 1034 — Fig. 5). The hoards of Zakrzew II, Sochaczew powiat (t.p.q. 1030) and Żukowo, Płock powiat (t.p.q. 1024?) comprise one-sided denarii (Fig. 6, 7), struck with the "church" die.

The finding of three coins struck with the same dies alongside two one-sided denarii makes it possible to claim that not merely a coincidental hybrid of the PRINCES POLONIE die, but that we are dealing with a new type of Boleslav the Brave's coins.

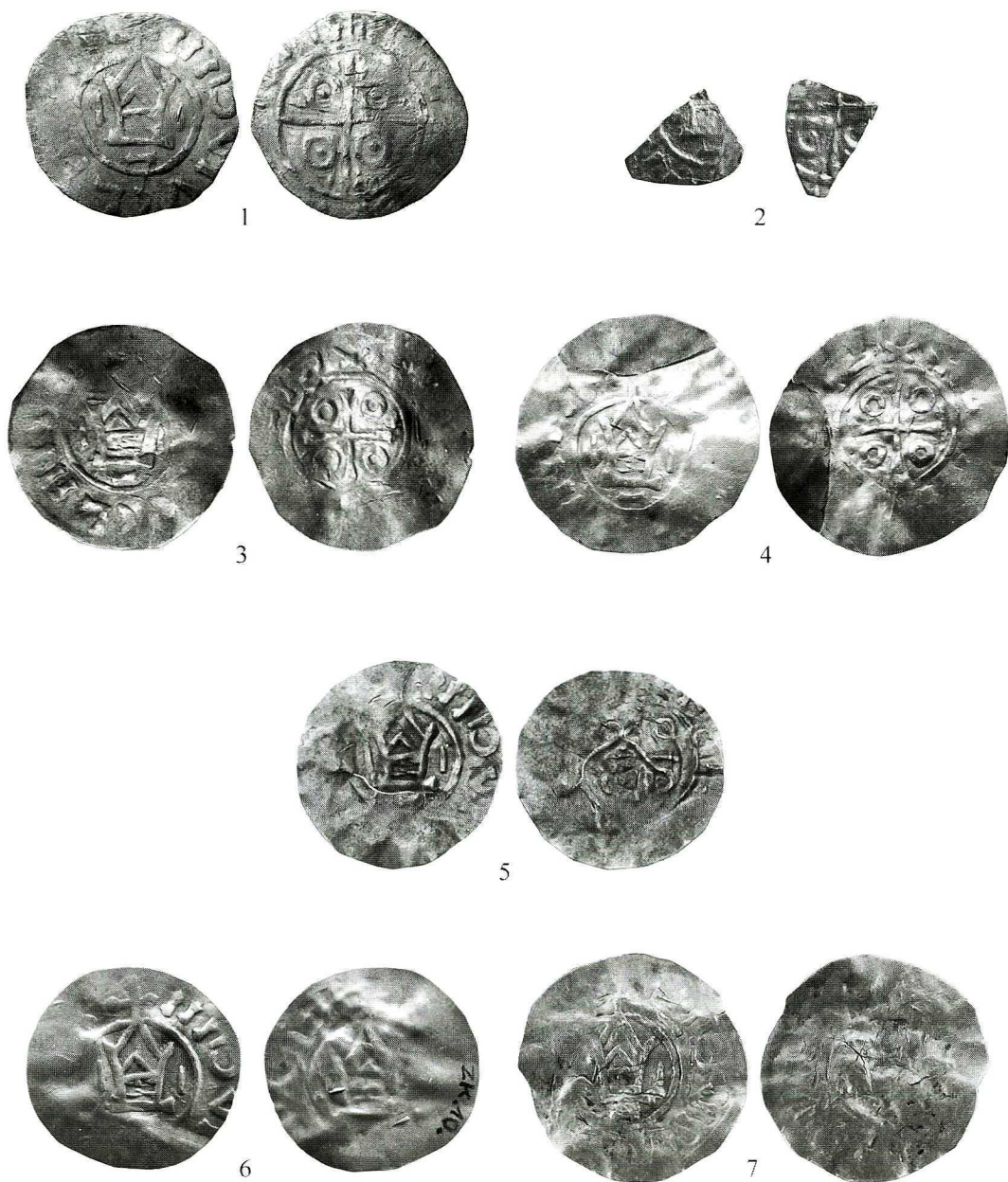
However, combination of the coins of the type in question and the PRINCES POLONIE denarii does not close the chain of die combinations. In the hoard of Lisówek, Słubice powiat (t.p.q. 1011), discovered in 1894 (Fig. 9), and in the hoard of Przyborów, Sulęcín powiat (t.p.q. 1011), there were coins struck with the “church” die (obverse) and the reverse die different from the foregoing ones. The reverse of those coins presents a cross with dots between its arms. The circle surrounding it is linear, with an imitation of a legend within the rim. So far no preserved coin struck with those dies have been found in collections. With considerable probability one more denarius from the Lisówek hoard, known merely from drawings by E. Bahrfeldt¹⁴, might be added to the die combination chain. This is a denarius with a church with one step and five dots in the middle upon the obverse. On either side there are half-moons, turned outwards, and dots in the middle. The reverse had been struck with a die bearing a cross of a new type (Fig. 10).

The described coins are made of the silver of good quality — 94,2–96% Ag (see appendix 1). They weight between 0,64 and 1,29 g, which means that they belong to the lighter group of Boleslav the Brave’s coins. This might be the argument for their earlier chronology. The dispersion of the new type of denarii is very similar to the other Boleslav’s coins (Fig. 15). It is impossible to indicate the exact mint place. However, it is likely that it was Poznań, Gniezno, Ostrów Lednicki or Płock, as for all the other types of Boleslav the Brave’s coins.

Apart from coins included in the die combination chain, two groups of denarii described by P. Ilisch¹⁷ must be pointed out which exhibit considerable similarity to the new type. This concerns denarii with a Bavarian temple and inscription VIDV upon the obverse and a cross upon the reverse (Fig. 11, 12), as well as denarii bearing the inscription +JIVA stylistically resembling them (Fig. 13).

The combination with the barbarised variant of the PRINCES POLONIE type is of primary importance for the chronology of the new type. Having analysed the wear of the die, the hybrid might be inferred to have come into being the moment the PRINCES POLONIE obverse and the reverse with the cross of a new variant had already been damaged or separated. The fact that at least two specimens of the hybrid are known might suggest that they were being struck for a time. The coins of regular church type might be regarded as older specimens. The one-sided denarii are younger, the hybrids of the two types having come into being latest. The variant Hatz IV.20 denarii of Otto and Adelaide, which provided the pattern, have been dated to the turn of the 10th century, i.e. starting from 995¹¹. With a great deal of probability, one may suggest that the barbarised variant of the PRINCES POLONIE denarius came into being at the time the dies of the correct variant were still in use, i.e. after 1002, which is pointed out by similarity to the reverse die which imitates the denarii of Vladivoy. The oldest hoards with the new church type are Ulejno (t.p.q. 1006), Lisówek (t.p.q. 1011) and Przyborów (t.p.q. 1011). Taking into account the sporadic, not continuous character of Boleslav the Brave’s coinage, one may suggest that the church type came into being before the PRINCES POLONIE, therefore it should be dated to the years 1000–1010.

The foregoing new coin type paves the way to completely new directions of investigations into Boleslav the Brave’s coinage. As it is, it turns out that a large group of the imitations might actually have been issued by the duke’s mint. Although this was suspected long ago, it is only today that those justified suppositions have been backed up with unquestionable proof in the form of the die combination chain (Fig. 14).



Tabl. 1. Denary Bolesława Chrobrego: 1. Tarnowo Pałuckie, 2. Maniów, 3. Ulejno, 4. Oleśnica, 5. Zdwórz, 6. Zakrzew II, 7. Żukowo. Skala 1,5:1.