

MATEUSZ BOGUCKI*, DOROTA MALARCZYK**, EWA MARCZAK***

**SKARB DIRHAMÓW Z X WIEKU Z GRODZISKA W TRUSZKACH ZALESIU,
POW. KOLNO, WOJ. PODLASKIE**

KONTEKST ARCHEOLOGICZNY

W 2001 roku, podczas badań wykopaliskowych przeprowadzonych na grodzisku w Truszkach Zalesiu, woj. podlaskie, znaleziono 5 srebrnych monet arabskich — dirhamów. Według informacji uzyskanych przez dr. Mateusza Boguckiego, po wykopaliskach, jesienią tegoż roku, jakaś osoba znalazła 11 dalszych monet oraz srebrną zausznicę. Zabytki te znane są mi wyłącznie z dokumentacji fotograficznej.

Grodzisko „Okop” — stanowisko 1 w Truszkach Zalesiu — leży na lewym brzegu rzeki o nazwie Wincenta (Ryc. 1). Jest to grodzisko typu pierścieniowatego o średnicy około 90 m i powierzchni około 1,6 ha. Majdan, o wielkości około 49 arów, jest otoczony przez pojedynczy wał, którego wysokość w najlepiej zachowanym miejscu wynosi około 4 m, a szerokość podstawy około 15 m. W części zachodniej wału grodziska widoczne jest zagłębienie, które świadczy o istnieniu w tym miejscu bramy wjazdowej. W pobliżu dawnego grodu znajdują się trzy osady z okresu wczesnego średniowiecza. Jedna z nich, stanowisko nr 2, leży w odległości około 300 m na południe od stanowiska nr 1. Miejsce to nosi nazwy: „Góra Wieża”, „Góra Wieżowa”, „Wieża” oraz „Wieżyca”¹. Druga osada o nazwie „Siedlisko”, stanowisko nr 3 w Truszkach Zalesiu, rozciąga się w odległości około 150 m na północny-zachód od grodziska. Trzecia osada, oznaczona jako stanowisko nr 4 w Truszkach Zalesiu, leży na łące o nazwie „Nikienki”, w odległości około 300 m na północny-zachód od grodziska.

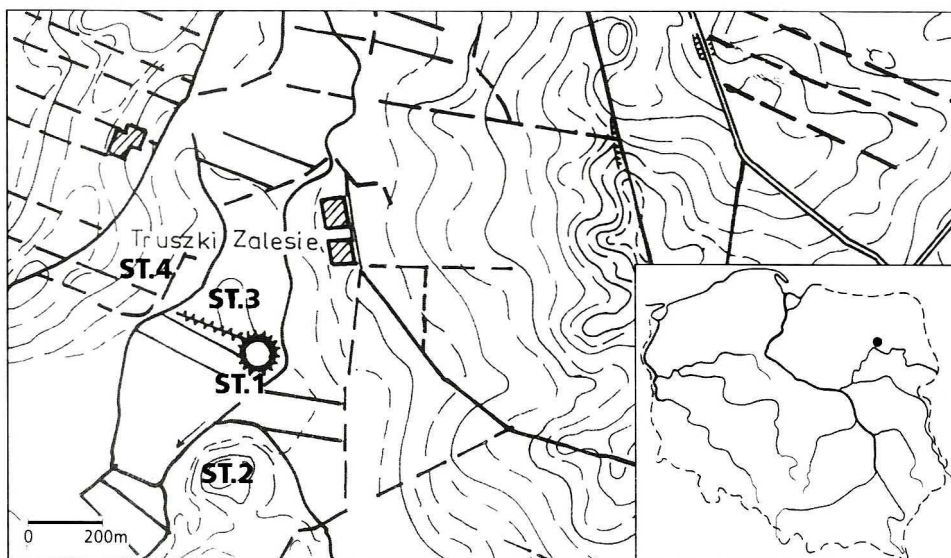
Badania wykopaliskowe na stanowisku 1 prowadzono w latach 1984, 1985, 2001 i 2002. Pracami kierował prof. dr hab. Jerzy Gąssowski oraz mgr Ewa Marczak z Insty-

* Instytut Archeologii i Etnologii PAN, Warszawa.

** Pracownia Źródeł Orientalnych i Numizmatyki Instytutu Filologii Orientalnej UJ, Kraków.

*** Instytut Archeologii UW, Warszawa.

¹ E. Marczak, *Wstępne wyniki badań wykopaliskowych na stanowisku 2 — „Góra Wieżowa” w Truszkach Zalesiu, gm. Kolno, woj. podlaskie*, Światowit, t. V (XLVI), fasc. B, 2003, s. 193–200, pl. 53–58.



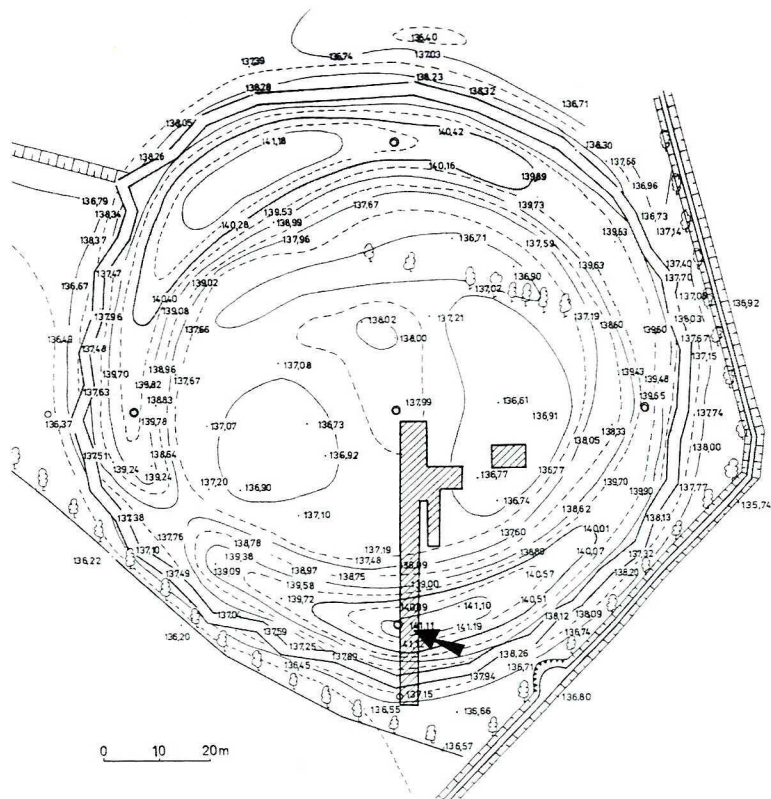
Ryc. 1. Lokalizacja grodziska w Truszkach Zalesiu, gm. Kolno, woj. podlaskie. Oprac. E. Marczak.

tutu Archeologii UW². Łącznie, w ośmiu wykopach archeologicznych³, przebadano 243 m². Ustalono, że część środkowa majdanu była pusta, a obiekty mieszkalne i gospodarcze znajdowały się u podnóża wału, po jego wewnętrznej stronie. Drewnianoziemny wał grodziska przykryty był płaszczem z kamieni. Korona wału uległa częściowej niwelacji podczas II wojny światowej i w okresie powojennym w wyniku prac rolnych.

Monety arabskie odkryto w sektorze V wykopu nr VII (Ryc. 2). Wykop ten przecinał konstrukcje wału w poprzek, wzdłuż osi N-S, w ćwiartce południowo-wschodniej stanowiska. Sektor V znajdował się na szczycie wału. Według informacji uzyskanych przez dr. M. Boguckiego, monety i zausznicę nie pochodzące z badań archeologicznych, odkryto na większej przestrzeni, na północny zachód od wykopu VII. Cztery monety były zlepione (słupek 2 – nr 3, 7, 13, 15). Biorąc pod uwagę ich duże rozproszenie oraz przeprowadzone w czasie wojny i po wojnie prace niwelacyjne, można przypuszczać, że pierwotnie skarb był większy. Odkryty w trakcie prac ziemnych mógł ulec rozproszeniu, a informacje o znalezisku nie dotarły do badaczy.

² W latach 1984–1985 prace realizowano w ramach tematu IA UW „Badania wczesnośredniowiecznego osadnictwa ziemi łomżyńskiej” (S-324) pod kierunkiem prof. dr hab. J. Gąssowskiego.

³ E. Marczak, *Truszkach Zalesie, gm. Kolno, woj. łomżyńskie. Stanowisko 1 — grodzisko*, Informator Archeologiczny. Badania 1984, Warszawa 1985, s. 142; t a ż, *Truszkach Zalesie, gm. Kolno, woj. łomżyńskie. Stanowisko 1 — grodzisko*, Informator Archeologiczny. Badania 1985, Warszawa 1986, s. 147–148; t a ż, *Tajemnice Ziemi Łomżyńskiej, Ziemia Łomżyńska*, 1986, z. 2, s. 97–107.



Ryc. 2. Lokalizacja wykopów archeologicznych na grodzisku w Truskach Zalesiu, gm. Kolno, woj. podlaskie. Miejsce znalezienia skarbu monet. Oprac. E. Marczak.

Poza dirhamami w obiektach mieszkalno-gospodarczych oraz w wale grodziska znaleziono ponad 22 000 fragmentów naczyń wykonanych z gliny, przedmioty z żelaza (np. fragmenty sierpa, noże, haczyki do łowienia ryb, grot strzały) oraz liczne szczątki zwierzęce, w tym wyroby z kości zwierzęcych (np. okładziny grzebieni, szydło, igłę). Odkryto również przedmioty wykonane z kamieni, między innymi osetki i 2 przęśliki z różowego łupku owruckiego. Na uwagę zasługują dwie ozdoby nie związane ze skarbem: fragment brązowego naszyjnika i kabłączek skroniowy wykonany z cienkiego drutu miedzianego. Na podstawie dendrochronologii podstawę wału wydatowano na początek X wieku. Według dr. hab. inż. Tomasza Ważnego drewno, z którego pobrano próbkę, pochodzi z drzewa ściętego około 926 r., a najwcześniejszą możliwą datą jest 920 rok⁴.

Wstępne wyniki badań archeologicznych w Truskach Zalesiu wskazują na to, że we wczesnym średniowieczu, w okresie od początku X do połowy XI wieku, istniał tu

⁴ T. Ważny, *Analiza dendrochronologiczna drewna z miejscowości Truszki Zalesie (gm. Kolno, woj. podlaskie)*, Warszawa 2002 (maszynopis w IA UW).

duży zespół osadniczy składający się z grodu (stanowisko nr 1), dwóch osad mieszkalnogospodarczych (stanowiska nr 3 i 4) oraz z jednej osady obronnej (stanowisko nr 2), która prawdopodobnie pełniła funkcję wieży strażniczej. Na podstawie dotychczasowych znalezisk można przypuszczać, że ośrodek ten odgrywał ważną rolę polityczną i gospodarczą, w tym handlową, na pograniczu mazowiecko-pruskim.

E.M.

MONETY

Nr	Mennica	Chronologia AH = AD	Waga (g) ø (mm) Av.: Rv.(°) Rozmiar	Uwagi; Opis; Literatura; Cechy wtórne
1	2	3	4	5
SĀMĀNIDZI Ismā'īl ibn Aḥmad				
1	Samarqand	286 = 899	2,90 27,5 45 1	Słupek 1. Lit.: Tiesenhausen ⁵ , s. 95; Klukowicz ⁶ , s. 154–59, nr 377–396. <i>Leg. 3 Av. i 2 Rv. częściowo zatarte, nacięcie na brzegu.</i>
2	Samarqand	289 = 901/2	2,83 28,5 180 1	Zb. prywatne. Rv.: kalif al-Mu'ataḍid billāh; ob. 1: liniowa podwójna. Lit.: Tiesenhausen, s. 99:1; Tornberg ⁷ , s. 160, nr 41.
√3	Samarqand	293 = 905/6	2,78 28 0 1	Zb. prywatne, Słupek 2. Rv.: zachowany fragment imienia emira — [Ismā'īl ibn A]ḥmad; ob. 1: liniowa pojedyncza. Lit.: Tiesenhausen, s. 110–111; Tornberg, s. 165, nr 75.
Naṣr ibn Aḥmad				
4	Samarqand	305 = 917/8	2,74 27 45 1	Rv.: ob. 1: liniowa podwójna. Lit.: Tiesenhausen, s. 146, nr 3; Tornberg, s. 192, nr 263. <i>Powierzchnia pociemniała, na brzegu płytkie nacięcie.</i>
√5	Samarqand	307 = 919/20	2,64 27–29 90 1	Zb. prywatne. Av.: • nad leg. 1. Rv.: ob. 1: liniowa pojedyncza. Lit.: Tiesenhausen, Tornberg, s. 196, nr 286.

⁵ W. W. Tiesenhausen, *O samanidskich monetach*. Zapiski Imperatorskiego Archeologicznego Obščestwa, t. VI, Sanktpeterburg 1853.

⁶ M. Czapkiewicz, A. Gupieniec, A. Kmiotowicz, W. Kubiak, *Skarb monet arabskich z Klukowicz, powiat Siemiatycze*, Wrocław-Warszawa-Kraków 1964.

⁷ J. C. Tornberg, *Numi Cufici Regii Numophylacii Holmiensis, quos omnes in terra Sueciae repertos*, Upsaliae 1848.

1	2	3	4	5
√ 6	Samarqand	311 = 923/4	3,1 28-29 315 1	Zb. prywatne. Av.: ornament powyżej i poniżej leg. 1. Rv.: ob. 1 liniowa podwójna. <i>Leg. 3 Av. i 2 Rv. częściowo zatarte, cztery nacięcia na brzegu.</i>
√ 7	Samarqand	314 = 926/7	2,35 29 180 1	Zb. prywatne, Słupek 2. Av.: • nad leg. 1; leg 3: — أرسله — و من بعد — الم —. Rv.: leg. 2: — أرسله —. Lit.: Tiesenhausen, s. 163, nr 2; Tornberg, s. 206, nr 360. <i>Powierzchnia zniszczona, brzeg częściowo obcięty.</i>
8	Samarqand	316 = 928/9	2,94 30,5 180 1	Av.: ξ pod leg. 1. Rv.: ob. 1: liniowa pojedyncza. Lit.: Tiesenhausen, s. 167, nr 1; Tornberg, s. 208, nr 378.
√ 9	Samarqand	317 = 929/30	2,85 29 225 1	Zb. prywatne. Av.: ξ pod leg. 1. Rv.: ob. 1: liniowa pojedyncza. Lit.: Tiesenhausen, s. 169-170; Tornberg, s. 210, nr 388. <i>Trzy nacięcia na brzegu.</i>
10	Samarqand	325 = 936/7	2,52 30,5 180 1	Zb. prywatne. Lit.: Kmiotowicz ⁸ , s. 20, nr 17. <i>Powierzchnia porowata, brzeg częściowo obcięty, dwa głębokie nacięcia (pęknięcia).</i>
11	aš-Šāš	315 = 927/8	2,44 28,5 225 1	Zb. prywatne. Lit.: Tiesenhausen, s. 165; Tornberg, s. 207, nr 365, 366. <i>Powierzchnia zniszczona, porowata. Napisy częściowo zatarte. W polu otwór wybity na stronę rewersu, nacięcie na brzegu.</i>
12	aš-Šāš	318 = 930/31	2,31 26,5 90 1	Słupek 1. Av.: leg. 1: „šarīk” — z ornamentem; leg. 3: — و من بعد — منون بنصر ال —. Rv.: leg. 1: ḥa w محمد z ornamentem; leg. 2: — مدرسول لله ا — كله لو كره ال —; ob. 1: liniowa podwójna. Lit.: ornament zob. Kmiotowicz, Kubiak ⁹ , s. 299, nr 60, 61; tab. I: 61. <i>Powierzchnia porowata, dwa nacięcia na brzegu.</i>
√ 13	?	301 – 331 = 914 – 942/3	2,88 33 225 1	Zb. prywatne, Słupek 2. Av.: dodatkowy napis pod leg. 1? Leg. 2 i 3: nieczytelne. Rv.: imię kalifa zatarte; leg. 2: nieczytelna. <i>Powierzchnia zniszczona, brzeg postrzępiony, ponacinany.</i>

⁸ A. Kmiotowicz, *Skarb srebrny z miejscowości Ochle powiat Kolo*, Wrocław-Warszawa-Kraków 1962.

⁹ A. Kmiotowicz, W. Kubiak, *Wczesnośredniowieczny skarb srebrny z Zalesia powiat Słupca*. T. I. *Monety arabskie*, Wrocław-Warszawa-Kraków 1969.

1	2	3	4	5
NAŚLADOWNICTWA Bułgarzy Kamscy				
√ 14	„Samarqand”	296 = 907/8	2,58 26,4 135 1	Zb. prywatne. Rv.: leg. 1: محمد رسول الله لله — احمد بن سمعي للمكتفي بالله ; ob. 1: liniowa pojedyncza. Lit.: Rispling ¹⁰ , Chain 59 1/R1. <i>Powierzchnia porowata, w polu Rv. poniżej imienia emira graffiti.</i>
√ 15	„Samarqand”	308 = 920/21	3,14 28 315 1	Zb. prywatne, Słupek 2. Av.: leg. 2: ضرب ه — رهم بسمرتد سه ثمان — به بسم الله; leg 3: zatarta, nieczytelna. Rv.: leg. 1: محمد رسول الله للمقتد لله ob. 1: liniowa pojedyncza. Lit.: Rispling, Chain 101 49/R31.
16	?	?	2,53 26 90 1	Słupek 1. Av.: leg. 2 i 3 wzajemnie się przeplatają, sekwencje słów i liter powtarzają się; ob. 1: liniowa podwójna. Rev.: leg. 1: الله محمد رسول الله للمقتبلله سمليند; imię kalifa i emira napisane błędnie. Leg. 2: ciąg liter bez związku; ob. 1: liniowa pojedyncza. Por.: CNS 1.4 (1982) ¹¹ ; 16:30:189.

Odkryty na grodzisku fragment skarbu waży w sumie 48,96 g. W jego skład wchodzi 16 monet całych, wśród których wyróżniono 13 dirhamów dynastii Sāmānidów oraz wg G. Risplinga¹² — 3 egzemplarze naśladownictwa Bułgarów Kamskich. Waga wszystkich znalezionych dirhamów wynosi 42,53 g. Najmłodszą monetą wyznaczającą t.p.q. na 325 AH = AD 936/7, jest dirham Naṣr II ibn Aḥmada, wybity w Samarqandzie (nr 10).

Dirhamy sāmānidzkie występujące w omawianym skarbie reprezentowane są przez dwóch emirów tej dynastii: Ismāʿīla ibn Aḥmada (279–295 = 892–907) — 3 egzemplarze i Naṣr ibn Aḥmada (301–331 = 914–942/3) — 10 sztuk; brak jest natomiast monet drugiego z panujących władców sāmānidzkich — Aḥmada ibn Ismāʿīla (295–301 = 907–914). Rozpoznane dirhamy pochodzą z dwóch ośrodków mennicznych Transoksanii: Samarqand (10 sztuk) i aš-Šāš (2 sztuki).

¹⁰ Gert Rispling, materiały niepublikowane, Sztokholm. Część ustaleń tego badacza dotyczących mennictwa Bułgarów Kamskich można znaleźć w: G. R i s p l i n g, *The Volga Bulgarian imitative Coinage of al-Amir Yaltawar ('Barman') and Mikail b. Jafar*, [w:] K. Jonnson, B. Malmer (eds.) *Sigtuna Papers*, Commentationes de nummis saeculorum IX–XI, Nova Series 6, Stockholm 1990, s. 275–282.

¹¹ *Corpus Nummorum Saeculorum IX–XI qui in Suecia reperti sunt. Catalogue of Coins from the Viking Age found in Sweden*, t. 1. Gotland, 4. Fardhem — Fröjel, Stockholm 1982.

¹² Pragnę serdecznie podziękować Panu dr Gertowi Risplingowi ze Sztokholmu za merytoryczne uwagi przy identyfikacji monet.



1



2



3



4



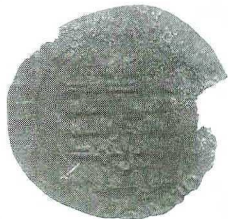
5



6



7



8



9



10





Ryc. 3. Skarb z Truszek Zalesia. 1–13. Dirhamy sāmānidzkie. 14–16. Dirhamy Bułgarów Kamskich. Fot. M. Bogucki. 17. Zausznica z wisiorkiem kukurydzianym. Fot. M. Gmur.

Do ciekawszych egzemplarzy należy dirham Naṣr ibn Aḥmada (nr 6) wybity w Samarqand w 311 AH = AD 923/4 z ornamentem nad i pod legendą 1 awersu. Monety z tego typu ornamentami nie były znane ani Tornbergowi¹³, ani Tiesenhausemowi¹⁴, nie występują również w katalogach skarbów szwedzkich CNS. Pozostałe dirhamy sāmānidzkie nie odbiegają typologią od występujących w innych zespołach. Na dwóch egzemplarzach (nr 8 i 9) pod legendą 1 awersu występuje litera ξ, charakterystyczna dla monet z Samarqand, natomiast na dirhamach nr 5 i 7 nad legendą 1 awersu umieszczono kropkę. Moneta nr 12 wybita w aš-Šāš wyróżnia się ornamentem w słowie *šarīk* w leg. 1 awersu oraz ozdobnym *ḥā'* w słowie Muḥammad w leg. 1 rewersu.

Dobry stan zachowania monet pozwala na dokładne ich datowanie. Tylko niektóre egzemplarze noszą ślady zatarcia (nr 1, 6, 7, 11, 12); wyjątek stanowi dirham nr 13 z emisji Naṣr ibn Aḥmada, który ze względu na zatartą legendę z nazwą mennicy i datą wybitcia oraz nieczytelnym imieniem kalifa datowano na podstawie lat panowania tego emira. Według Risplinga egzemplarz ten mógł być wybity około 320 AH = AD 932, w jednej z mennic Badaḥšānu (Andarāba, Ma'din?).

Drugą grupę monet stanowią naśladownictwa Bułgarów Kamskich. Na awersach dirhamów nr 14 i 15 bardzo dobrze zachowana jest nazwa mennicy Samarqand oraz rok emisji (nr 14 — 296 AH; nr 15 — 308 AH). Na rewersach natomiast błędnie wykonano imiona kalifów i emirów („al-Muktafi billāh/Aḥmad ibn Ismā'īl” — nr 14; „al-Muktadir lillāh/ Naṣr ibn Aḥmad” — nr 15). Rispling ustala *terminus post quem* na 325 AH = AD 936/7 dla nr 14 oraz 323 AH = AD 935 dla nr 15.

Ostatni dirham z grupy naśladownictw (nr 16) jest najmniej czytelny. Wszystkie napisy zarówno na awersie, jak i na rewersie wykonane są błędnie. Na awersie pojawia się tylko jedna legenda okrężna, w której przeplatają się fragmenty lub grupy liter z legendy 2 i 3. Rispling określa datę wybitcia dirhama po 325 AH. Podobny dirham, wykonany prawdopodobnie tym samym stemplem, wystąpił w szwedzkim skarbie z Göstavs (Gustafs)¹⁵. Wykonanie legend centralnych awersu i rewersu na monecie ze skarbu z Truszek Zalesia i na dirhamie z Göstavs jest identyczne; jedyna trudność, ze względu na niewyraźne zdjęcie dirhama ze skarbu szwedzkiego, polega na ustaleniu identycznych cech występujących w legendzie okrężnej awersu.

Przedstawiony zespół monet, jak już wspomniano wyżej, składa się z egzemplarzy całych, w dwóch przypadkach nieznacznie obciętych (nr 7 i 10), na kilku występują nacięcia na brzegu, dirham nr 11 posiada otwór przechodzący z rewersu na awers. Tylko na jednej z monet (nr 14) poniżej imienia kalifa i emira na rewersie występuje graffiti.

Najstarszą monetą jest dirham Ismā'īla ibn Aḥmada wybity w 286 AH = AD 899, najmłodszą dirham Naṣr ibn Aḥmada z Samarqand z 325 AH = AD 936/7. Rozpiętość czasowa omawianego zespołu pomiędzy najstarszą i najmłodszą datowaną monetą wynosi 38 lat. Podobna sytuacja występuje w dwóch znaleziskach z terenu Wielkopolski, datowanych na 1 połowę X w.: w skarbie z miejscowości Ochle (t.p.q. 936/7) rów-

¹³ J. C. Tornberg, *Numi Cufici...*, s. 202.

¹⁴ W. W. Tiesenhausem, *O samanidskich monetach...*, s. 160.

¹⁵ CNS (1982) 1.4; 16:30:189.

nież 38 lat¹⁶, natomiast w zespole z Piwonice (t.p.q. 935) — 32 lata¹⁷. We wszystkich trzech wymienionych zespołach obok monet orientalnych wystąpiły ozdoby srebrne. Skarb z Truszek Zalesia, podobnie jak zachowana do dziś część skarbu z Piwonice, jest niewielkich rozmiarów. W przeciwieństwie do tego depozytu z Wielkopolski, w którym wystąpiły 2 całe dirhamy i 13 ułamków¹⁸, w omawianym skarbie mamy do czynienia wyłącznie z monetami całymi. Podobny jest skład dynastyczny wszystkich trzech znalezisk. W skarbach z Truszek Zalesia i z Piwonice występują prawie wyłącznie dirhamy emirów sāmānidzkich, wybite w Samarqand i aš-Šāš, natomiast w zespole z Ochli (Sāmānidi — 42 rozpoznane monety) minimalną domieszkę stanowią monety Abbāsydów (2 sztuki) oraz Abū Daūdydów (1 sztuka). Rozkład ilościowy monet dla poszczególnych emirów sāmānidzkich w wymienionych zespołach przedstawia się następująco:

Imię emira	Truski Zalesie	Ochle	Piwonice
Ismāʿīl ibn Aḥmad	3	2	2
Aḥmad ibn Ismāʿīl	0	3	1
Naṣr ibn Aḥmad	10	28	10

Z powyższego zestawienia wynika, że największa koncentracja monet we wszystkich trzech znaleziskach przypada na lata panowania Naṣr ibn Aḥmada (914–937) i obejmuje okres 25 lat.

D.M.

OZDOBA I KOMENTARZ

Interesującym elementem skarbu jest srebrna zausznica z wisiorkiem kukurydzianym¹⁹ Typ ten dawniej zwano miotełkowatym (Ryc. 3.17). Kabłąk zrobiony został z okrągłego w części górnej i kwadratowego w części dolnej drutu. Od dołu przymocowano wisiorek na dwóch listewkach, które zostały wzmocnione dwoma wygiętymi do dołu drutami stabilizującymi. Łączenia kabłąka i drutów stabilizujących zasłonięto wieńcem z drutu i granulek. Kabłąk i druty stabilizujące zdobione są rzędem granulek osadzonych w kółeczkach (gniazdach) z drutu. Wisiorek zbudowano z czterech pierścieni składających się z pięciu dużych granulek, na których przymocowano mniejsze granulki osadzone w gniazdach. Poniżej przylutowano dwa kółka z gładkiego drutu oraz ponownie pierścien z pięciu granulek, niżej z trzech i na samym końcu pojedynczą granulkę. Wszystkie one są zdobione mniejszymi granulkami osadzonymi w gniazdach. Wysokość zausznicy 46,5 mm, średnica kabłąka 30 × 29 mm, średnica drutu kabłąka 1,75 mm w części górnej i 1,5 × 1 mm w dolnej, wymiary drutów stabilizujących

¹⁶ A. Kmietowicz, *Skarb srebrny z miejscowości Ochle...*, s. 68; najstarszą monetą jest dirham Ismāʿīla ibn Aḥmada wybitny w 286 AH=AD 899, najmłodszą — fragment dirhama Naṣr ibn Aḥmada z 325 AH=AD 936/7.

¹⁷ W. Kubiak, T. Lewicki, M. Młynarska, *Skarb dirhemów arabskich z Piwonice koło Kalisza*, Wiadomości Archeologiczne, t. XIX, Warszawa 1953, s. 149; najstarsza datowana moneta to dirham Ismāʿīla ibn Aḥmada z 291 AH=903/4, najmłodszą — dirham Naṣr ibn Aḥmada z 323 AH=AD 934/5.

¹⁸ Kubiak, Lewicki, Młynarska, o.c., s. 140.

¹⁹ H. Kóčka-Krenz, *Biżuteria północno-zachodnio-słowiańska we wczesnym średniowieczu*, Poznań 1993, s. 82–83, 230–231, mapa 32.

1 × 0,5 mm, wysokość wisiora 16,5 mm, szerokość wisiora 8 mm, średnica dużej granulki 1,75 mm, małej 1,25 mm, waga 5,43 g.

Typ ten należy do odmiany „a” według M. Dekówny²⁰. Najbliższą analogię dla opisywanego okazu stanowi zausznica pochodząca ze skarbu z Zalesia, pow. Słupca²¹, ukrytego po 976 r., oraz zausznice ze skarbu z grodziska w Zawadzie Lanckorońskiej²², datowanego obecnie na 3 ćwierć X w.²³ Fragment kabłąka tej odmiany zausznicy znajduje się również w skarbie z Obry (Nowej), pow. Wolsztyn, ukrytym po 937 r.²⁴ Jedyny okaz tej odmiany poza terenami polskimi odkryto daleko na południu, w grobie nr 27 w Galičach w północno-wschodniej Bułgarii²⁵. Zdaniem M. Dekówny zausznice odmiany „a” są lokalnym naśladownictwem okazów odmiany „b”, charakterystycznych dla kultury wielkomorawskiej²⁶. Wystąpienie zausznicy z wisiorkiem kukurydzianym w Truskach Zalesiu zdaje się potwierdzać tę tezę²⁷.

Krótkiego uzupełnienia i komentarza wymagają określenia i opisy monet. Dirham Ismā'ila ibn Aḥmada, z Samarqandy z 286 H. (nr 1), został bowiem wybity tym samym stemplem rewersu z charakterystycznym pęknięciem, co dirham nr 380 z Klukowicz²⁸. Z kolei dirham tego władcy z Samarqandy z 289 H. (nr 2) został wybity tym samym stemplem awersu co dirham nr 119 ze skarbu znalezione w Häffinds (II) na Gotlandii²⁹. Udało się też odnaleźć kolejne egzemplarze monet wybite tymi samymi stemplami co dirham Bułgarów Kamskich nr 16. Pół takiej monety znajdowało się w niewielkim skarbie ukrytym po 915 r. w Kårsämäki, pod Turku w Finlandii³⁰. Kolejna, nieznaną

²⁰ M. Dekówna, rec. T. Różańska, *Wczesnośredniowieczny skarb srebrny z miejscowości Trójca, pow. Opatów*, Materiały Wczesnośredniowieczne, t. 5, s. 161–282, WN IV, 1960, z. 4, s. 259–260.

²¹ M. Dekówna, *Ozdoby i srebro lane*, [w:] M. Dekówna, J. Reymann, S. Suchodolski, *Wczesnośredniowieczny skarb srebrny z Zalesia, pow. Słupca, II. Monety bizantyjskie. Monety zachodnioeuropejskie. Ozdoby. Podsumowanie*, Wrocław 1974, nr C, Tabl. XVI 2, nr 72, Tabl. XX 2, s. 76–77, 95, 121–123.

²² H. Zoll-Adamikowa, *Typological and chronological analysis*, [w:] H. Zoll-Adamikowa, M. Dekówna, E. M. Nosek, *The Early Mediaeval Hoard from Zawada Lanckorońska (Upper Vistula River)*, Warszawa 1999, nr 73–74a, Fig. 54, 56, s. 76–77, 109–111.

²³ Zoll-Adamikowa, *Typological...*, s. 112, chociaż na s. 114 jest mowa o połowie X wieku. W sprawie datowania skarbu również S. Suchodolski, *Kiedy ukryty został skarb ozdób z Zawady Lanckorońskiej?* Polonia Minor Medii Aevi, Kraków–Krosno 2003, s. 277–286.

²⁴ J. Słaski, S. Tabaczyński, *Wczesnośredniowieczne skarby srebrne z Wielkopolski*, Polskie Skarby Wczesnośredniowieczne, t. I, Warszawa 1959, s. 44–45, nr 85, tabl. XVI — 3 z lewej w najniższym rzędzie. Datowanie skarbu na podstawie dirhamów zachowanych w zbiorach Muzeum Archeologicznego w Krakowie i Muzeum Archeologicznego w Poznaniu (niepublikowane opracowanie D. Malarczyk).

²⁵ Por. Zoll-Adamikowa, *Typological...*, s. 109, Fig. 90b.

²⁶ Dekówna, *Ozdoby i srebro lane...*, s. 123.

²⁷ Szczegółowe opracowanie zausznicy zostanie opublikowane przez M. Boguckiego w innym miejscu (Archaeologia Polona).

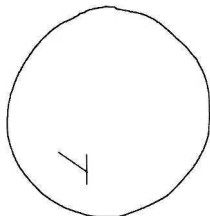
²⁸ Czapkiewicz, Gupieniec, Kmietowicz, Kubiak, *Skarb monet arabskich...*, s. 155, nr 380.

²⁹ *Corpus Nummorum Saeculorum IX–XI qui in Suecia reperti sunt. Catalogue of Coins from the Viking Age found in Sweden*, t. 1. Gotland, 2. Bäl-Buttle, Stockholm 1977, nr 29:119.

³⁰ T. Talvio, *Coins and Coins Finds in Finland AD 800–1200*, Finska Fornminnesföreningen, ISKOS 12, Helsinki 2002, s. 148–150, Fig. 18.

proweniencji moneta z tych samych tłoków, wystąpiła na aukcji Dmitry Markova w Nowym Jorku w 2003 r.³¹

Na dirhamach znajdujących na obszarze wczesnośredniowiecznej Europy północnej, wschodniej i środkowej znajdują się często nacięte znaki, określane jako graffiti³². Często są to znaki charakterystyczne dla kultury skandynawskiej, przedstawiające symbole religijne i książęce, takie jak młotki Thora czy Tryzub, oraz broń, statki, itp. Często pojawiają się też napisy runiczne. Na rewersie dirhama Bułgarów Kamskich (nr 14) znajduje się graffiti składające się z 2 prostych linii (Ryc. 4). Jako analogię można tu



Ryc. 4. Graffiti na dirhamie Bułgarów Kamskich (nr 14). Rys. M. Bogucki.

wskazać graffiti z dirhamów znalezionych w Szwecji³³ i na Rusi³⁴. Jest całkiem prawdopodobne, że znak ten jest pojedynczą runą. Chociaż znaczenia napisów i brzmienia poszczególnych znaków są dyskusyjne nawet w przypadkach ciągu wielu run, to E. A. Melnikowa podobne znaki jak na dirhamie nr 14 odczytuje jako lustrzane odbicie runy ʀ(*kenz)³⁵. Trzeba jednak stwierdzić, że graffiti to może oznaczać również runę ʁ(*uruz).

Skarb dirhamów z Truszek Zalesia dobrze wpisuje się w dotychczasową mapę rozrzutu podobnego rodzaju znalezisk z pierwszej połowy X w., które zaliczone zostały do fali IIIa napływu srebra orientalnego³⁶. Skarb ten związany jest ze wschod-

³¹ Dmitry Markov Coins & Medals, Auction # 11 (Sept. 3.–4. 2003), nr 448.

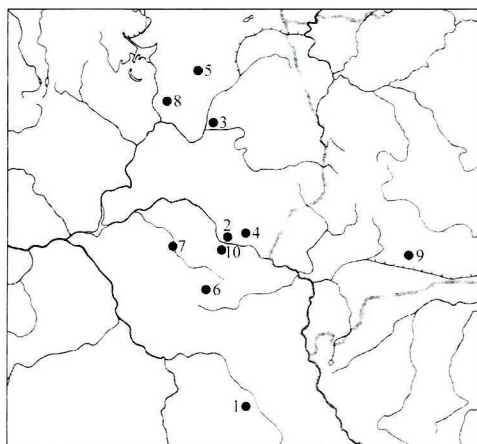
³² U. Linder Wellin, *Graffiti on Oriental coins in Swedish Viking Age hoards*, Meddelanden från Lunds Universitets Historiska Museum, t. III, 1956, s. 149–171; I. Hammarberg, G. Rispling, *Graffiter på vikingatida mynt*, Festschrift till Brita Malmer, hikuin 11, 1985, s. 63–78; I. G. Dorovolskij, I. V. Dubov, J. K. Kuzmenko, *Runičeskie graffiti na vostočnych monetach*, [w:] E. A. Melnikova, *Skandinavskie runičeskie nadpisy*, Leningrad 1977, s. 142–152; Ci sami, *Graffiti na vostočnych monetach*, Leningrad 1991; E. A. Melnikova, *Graffiti na vostočnych monetach iz sobranij Ukrainy*, [w:] *Drevnejšie gosudarstva Vostočnoj Evropy. 1994 g. Novoe v numizmatike*, Moskva 1996, s. 248–284; też, *Skandinavskie runičeskie nadpisy. Novye nachodki i interpretacija*, Moskva 2001, s. 102–174.

³³ Hammarberg, Rispling, *Graffiter...*, nr 15, 20, 54, 64, 93.

³⁴ Dorovolskij, Dubov, Kuzmenko, *Graffiti...*, nr 13, 40, 111, 171, 215, 250, 374, 419.

³⁵ Melnikova, *Skandinavskie...*, 2001, s. 127, 148, nr 8.4, 15.2.

³⁶ W. Łosiński, *Chronologia, skala i droga napływu monet arabskich do krajów europejskich u schyłku IX i w X wieku*, *Slavia Antiqua*, t. 34, s. 28–33; S. Brather, *Frühmittelalterliche Dirham — Schatzfunde in Europa. Probleme ihrer wirtschaftsgeschichtlichen Interpretation aus archäologischer Perspektive*, *Zeitschrift für Archäologie des Mittelalters*, t. 23/24 (1996), s. 98–103.



Ryc. 5. Mapa znalezisk skarbów dirhamów związanych ze szlakiem prypecko-bużańskim w 1. połowie X w. 1. Lublin-Czechów, t.p.q. 882 r., 2. Drohiczyn, t.p.q. 869/893 r., 3. Góra Strękowa, t.p.q. 900 r., 4. Klukowicze, t.p.q. 901 r., 5. Grajewo-Prostki, t.p.q. 906 r., 6. Pluty, t.p.q. 910 r., 7. Liw?, ok. 900–910 r., 8. Truszki Zalesie, t.p.q. 936 r., 9. Antopol, t.p.q. 939 r., 10. Czaple-Obrepałki, X w. Oprac. M. Bogucki.

nią drogą napływu monet arabskich nad Bałtyk³⁷, której początki sięgają pierwszej połowy IX w. Najstarszym znaleziskiem poświadczającym funkcjonowanie wschodniej drogi napływu srebra orientalnego do Europy jest skarb około 5000 dirhamów ukryty w początku IX w., znaleziony nad górnym Bugiem, we wsi Josipiwka pod Oleskiem³⁸. Jak pokazują późniejsze znaleziska 10 skarbów ze „skupiska prypecko-bużańskiego” (Ryc. 5), droga ta funkcjonowała na całkiem dużą skalę. Wydaje się zresztą, że jest to jeden z najwcześniejszych odłamów szlaku wschodniego. Najstarszy skarb w rejonie środkowego pobuża ukryto bowiem w Drohiczynie³⁹ jeszcze w IX wieku, po 869 lub 893 r. Z tą najstarszą fazą można też wiązać skarb z Lublina-Czechowa⁴⁰, ukryty po 882 roku. Większość depozytów, takich jak Góra Strękowa (t.p.q. 900)⁴¹, Klukowicze

³⁷ W. Łosiński, *W sprawie „wschodniej drogi” dopływu monet arabskich do Wielkopolski w X wieku*, [w:] B. Paszkiewicz (red.) *Moneta Mediaevalis. Studia numizmatyczne i historyczne ofiarowane Profesorowi Stanisławowi Suchodolskiemu w 65. rocznicę urodzin*, Warszawa 2002, s. 183–192.

³⁸ M. Peleszczyszyn, J. Gudyma, *Zeml'a litopisnych bużan*, *Litopys Czerwonoi Kaliny*, nr 10–12 (16–18), 1992, s. 50–51 oraz niepublikowane materiały V. Szałapinskiego, S. Suchodolskiego i D. Malarczyka.

³⁹ M. Czapkiewicz, F. Kmietowicz, *Skarb monet arabskich z okolic Drohiczyna nad Bugiem*, Kraków 1960.

⁴⁰ A. Czapkiewicz, T. Lewicki, S. Nosek, M. Opopda-Czapkiewicz, *Skarb dirhemów arabskich z Czechowa*, Warszawa–Wrocław 1957.

⁴¹ A. Bartczak, *Islamic dirhams from the Góra Strękowa hoard*, *Notae Numismatae*, t. III/IV, Kraków 1999, s. 263–290; S. Małachowska, *Srebrne ozdoby z wczesnośredniowiecznego skarbu z Góry Strękowej, gm. Zawady, woj. łomżyńskie*, *Wiadomości Archeologiczne*, t. 53 (1993–1994), 1995, s. 35–45.

(t.p.q. 901)⁴², wyposażenie grobu z Grajewa-Prostek (t.p.q. 906)⁴³, Pluty (t.p.q. 910)⁴⁴, oraz znalezisko z nieznaney miejscowości (ok. 900–910)⁴⁵ ukryto na samym początku X wieku. Podobną chronologię miał zapewne skarb dirhamów znaleziony w Czaplach-Obrępałkach⁴⁶, którego dokładna data ukrycia nie jest jednak znana. Najmłodsze w tej grupie są skarby z Truszek-Zalesia (t.p.q. 936) i Antopola (t.p.q. 939)⁴⁷. W części depozytów z tej grupy występują oprócz dirhamów również całe ozdoby. Dobrym przykładem jest znalezisko z Góry Strękowej, gdzie były 4 paciorki łukowate oraz 2 zausznice półkoliste z wisiorkami na łańcuszkach⁴⁸. Ze skarbu odkrytego w Truszkach Zalesiu znana jest dzisiaj wyłącznie jedna zausznica z wisiorkiem kukurydzianym. Jestem jednak przekonany, że pierwotnie skarb ten był o wiele większy (por. wyżej). Dzisiaj znamy tylko jego niewielką część, która została przeoczona przez robotników. Trzecim znaleziskiem z ozdobami jest skarb odkryty w nieznaney miejscowości, gdzieś we wschodniej Polsce⁴⁹. Ze skarbu znane są obecnie 502 dirhemy wczesno i późno — ʿabbāsydzkie, sāmānidzkie, sāffarydzkie i Bułgarów Kamskich oraz wiele naśladownictw. Znane są również 2 lunule, zausznica półkolista z wisiorkami na łańcuszkach (bliźniacza do tych z Góry Strękowej) oraz 4 paciorki łukowate (takie jak w Górze Strękowej) i 1 paciorek z guzami. Podobieństwo składu tego skarbu może nasuwać przypuszczenia, że jest to dalsza część depozytu z Góry Strękowej lub nawet z Klukowicz. Sądzę jednak, że mamy do czynienia z osobnym depozytem. Jego podobieństwo do wyżej wymienionych wynika raczej z faktu, że wszystkie one są śladem tego samego kierunku napływu srebra. Niezależnie od tego czy omawiany skarb jest częścią któregoś z już znanych, czy osobnym znaleziskiem, to dobrze wpasowuje się w dotychczasowy obraz napływu srebra na interesujący nas obszar.

Ponieważ skarb z Truszek Zalesia został znaleziony stosunkowo daleko na północ od innych depozytów z tego czasu, warto rozważyć funkcjonujące od ponad pół wieku w literaturze tezy o istnieniu szlaku łączącego Ruś z Prusami, którego przejawem

⁴² Czapkiewicz, Gupieniec, Kmietowicz, Kubiak, *Skarb monet arabskich z Klukowicz...*, s. 396.

⁴³ A. Gupieniec, *Nieznanne znaleziska monet wczesnośredniowiecznych*, Prace i Materiały Muzeum Archeologicznego i Etnograficznego w Łodzi, Seria Archeologiczna, nr 3, 1958, s. 146.

⁴⁴ (Ty), *Kto jeszcze ma dirhemy ze znaleziska w Plutach?*, *Express Wieczorny*, 22/23 V 1976, nr 116; T. Bohatyrewicz, *Skarb monet arabskich z Plut koło Wiśniewa na tle ich napływu do Polski*, [w:] S. Kordaczuk (red.) 5 lat siedleckiego klubu kolekcjonerów, Siedlce 2000, s. 17, oraz niepublikowane materiały S. Suchodolskiego i D. Malarczyk.

⁴⁵ Por. niżej, przypis 49.

⁴⁶ A. Kmietowicz, *Uwagi o skarbie dirhemów z Czapli-Obrępałek*, *WN XIV*, 1970, z. 2, s. 103; J. Kolendo, B. Paszkiewicz, *O kilku znaleziskach monetarnych ze zbiorów numizmatycznych Uniwersytetu Warszawskiego*, *WN XLVII*, 2003, z. 2 (176), s. 196–198.

⁴⁷ W. Kubiak, *Skarb monet kufickich z Antopola na Polesiu a szlak wodny prypecko-bużański*, [w:] *Vznik a počátky Slovanů*, Praha 1958, s. 225–232.

⁴⁸ Małachowska, *Srebrne ozdoby...*, s. 36–38.

⁴⁹ Znalezisko to znane jest wyłącznie ze zdjęć. Informacje o nim pochodzą od dr Lutza Ilischa z Forschungsstelle für Islamische Numismatik der Universität Tübingen. Wiele poszlak wskazuje, że skarb ten mógł zostać znaleziony w okolicach Liwu. Informacje o odkryciu jakichś dirhamów i ozdób w jego okolicach uzyskałem od Konserwatora Zabytków, mgr Waldemara Talarka, za co składam mu w tym miejscu podziękowania.

miały być owe skarby⁵⁰. Szlak ten miał prowadzić z Kijowa przez Prypeć, Bug aż do Prus. Celem miało być sambijskie emporium w Wiskiauten-Mohovoe, funkcjonujące od końca IX do połowy XI wieku⁵¹, lub Truso nad zatoką Družno, działające od końca VIII do połowy X wieku⁵². W Łosiński wskazywał oprócz skarbów na znaleziska o charakterze skandynewskim z Szestna-Czarnego Lasu, jako miejsce pośrednie na tym szlaku⁵³. Teoretycznie oba nadmorskie ośrodki wchodziły w rachubę, gdyż funkcjonowały w tym czasie. Problem polega jednak na tym, że ani w Truso, ani w Wiskiauten, ani w całych Prusach nie znaleziono skarbów monet sāmānidzkich. Wyjątek stanowią tu pojedyncze dirhamy z grobów w Wiskiauten-Mohovoe, ale używane wyłącznie jako ozdoby⁵⁴. Również grodzisko w Szestnie-Czarnym Lesie, jak i inne znaleziska z Mazur, są późniejsze niż rekonstruowany szlak⁵⁵. Najdalej wysuniętymi na północ skarjami ze skupiska prypecko-bużańskiego są 3 zespoły z Góry Strękowej, Truszek-Zalesia oraz z Grajewa-Prostek. Trudno odpowiedzieć na pytanie, czy można je wiązać już z Bałtami (Prusami/Jaćwięgami), czy jeszcze ze Słowianami. Za tą pierwszą możliwością, w odniesieniu do mieszkańców zespołu osadniczego w Truszkach Zalesiu, opowiedziała się ostatnio E. Marczak⁵⁶. Trzeba jednak zwrócić uwagę, że był to teren pogranicza i nawet jeśli owe trzy skarby były schowane przez Prusów, to było to efektem oddziaływania ich południowych sąsiadów. Nie sądzę też, żeby do połowy X wieku funkcjonował jakiś istotny szlak handlowy łączący Ruś z Sambią. W głębi ziem pruskich brak jest bowiem zupełnie znalezisk poświadczających jego istnienie w tym czasie. Pojedyncze skarby dirhamów z lat 943–964 znajdowane są co prawda na Wileńszczyźnie⁵⁷, lecz dostały się tam, jak sądzę, już z rejonu smoleńskiego, a nie przez Mazowsze

⁵⁰ Czapkiewicz, Lewicki, Nosek, Opozda-Czapkiewicz, *Skarb dirhamów arabskich z Czechowa*, s. 244–245; Łosiński, *Chronologia, skala i droga napływu...*, s. 30; tenże, *W sprawie „wschodniej drogi”...*, s. 187.

⁵¹ B. v. z. Mühlen, *Die Kultur der Wikinger in Ostpreussen*, Bonner Hefte zur Vorgeschichte, t. IX, Bonn 1975.

⁵² M.F. Jagodziński, *Truso — Siedlung und Hafen im Slawisch-Estnischen Grenzgebiet*, [w:] A. Wieczorek, H.-M. Hinz (red.) *Europas Mitte um 1000*. Handbuch zur Ausstellung, t. 1, Stuttgart 2000, s. 170–174; A. Bartczak, M.F. Jagodziński, S. Suchodolski, *Monety z VIII i IX w. odkryte w Janowie Pomorskim, gm. Elbląg — dawnym Truso*, WN XLVIII, 2004, z. 1(177), s. 21–48.

⁵³ Łosiński, *W sprawie wschodniej drogi...*, s. 187.

⁵⁴ M. Bogucki, *Frühmittelalterliche Silberschätze und Münzen aus dem ehemaligen Ostpreußen im Licht von Archivalien*, [w:] W. Nowakowski, M. Lemke (eds.) *Auf der Suche nach der verlorenen Archäologie*, Warszawa 2003, s. 20. Ponieważ redaktorzy tomu usunęli bez mojej wiedzy tabelę zestawiającą monety z kurhanu 184 oraz pomylili podpisy pod ilustracją (Taf. V — oba dirhamy są ‘abbāsdydzkie), to podaję tutaj wykaz monet stanowiących fragment kolii: 2 nieokreślone dirhamy w drobnych fragmentach — jeden ze śladem uszka, 2 dirhamy as-Saffāha, wybite w Basrze w 134 H., oba z żelaznymi uszkami, 1 dirham Ismā‘īla ibn Aḥmada, wybity w Samarqandzie w 289 H., z uszkiem.

⁵⁵ W. Wróblewski, T. Nowakiewicz, M. Bogucki, *Terra desolata. Wczesnośredniowieczna Galindia w świetle badań mikroregionu Jeziora Salet*, [w:] W. Wróblewski (red.) *Studia Galindzkie*, t. I, Warszawa 2003, s. 157–180.

⁵⁶ E. Marczak, *Wstępne wyniki badań...*, s. 199.

⁵⁷ T. S. Noonan, *Dirham hoards from Medieval Lithuania*, *Journal of Baltic Studies*, t. XXIII, z. 4, 1992, s. 396, 411–413.

i Prusy/Jaćwież. Szlak między Rusią a ziemiami bałtyjskimi faktycznie funkcjonował, ale w czasach późniejszych⁵⁸.

W. Łosiński analizując strukturę skarbów stwierdził, że srebro ze szlaku wschodniego kierowane było przede wszystkim w kierunku ujścia Wisły. Zdaniem tego badacza aż do połowy X wieku napływało ono do Wielkopolski przez Pomorze, a srebro ze szlaku wschodniego zaczęło docierać pod Gniezno dopiero około lat 60. i 70. X wieku⁵⁹. Zgadając się zasadniczo z głównymi założeniami tej tezy (to jest o przepływie srebra z północy na południe), trzeba jednak zwrócić uwagę na szereg faktów, które pozwalają trochę inaczej spojrzeć na to zagadnienie. Otóż zdecydowana większość skarbów „wschodnich” datowana jest na sam początek X wieku, jedynie dwa można datować na lata 30. i 40. X wieku — Truszki-Zalesie i Antopol. Z kolei skarby pomorskie są zasadniczo późniejsze — tylko 3 pochodzą z początków stulecia, natomiast pozostałe datowane są głównie na lata 40., 50. i późniejsze. Depozyty z Wielkopolski można podzielić na dwie zasadnicze części — zachodnie, datowane przeważnie na lata 40., oraz wschodnie, starsze o jakieś dziesięciolecie. Czy nie mamy więc do czynienia z sytuacją, że na teren Wielkopolski docierały dirhamy z dwóch niezależnych od siebie kierunków? Wskazuje na to zarówno chronologia ukrywania skarbów, jak i ich struktura wewnętrzna, zbadana przez W. Łosińskiego. Przeprowadzone wyżej przez D. Malarczyc porównanie skarbu z Truszek-Zalesia z wielkopolskimi depozytami z Ochli i Piwoniec wskazują, że ich struktura wykazuje duże podobieństwa. Tak więc teza o napływie dirhamów do Wielkopolski drogą lądową ze wschodu już w drugiej ćwierci X wieku wydaje się mieć pewne podstawy⁶⁰. Trzymając się ściśle chronologii ukrywania depozytów, można by nawet zasugerować, że wschodni kierunek napływu srebra do Wielkopolski był wcześniejszy o kilkanaście lat od północnego. Nie podejmuję się w tej chwili rozstrzygnąć tej kwestii. Niezbędne są do tego ponowne analizy struktury skarbów pod względem chronologicznym oraz reprezentacji emisji z poszczególnych mennic.

M.B.

⁵⁸ J. Antoniewicz, *Niektóre dowody kontaktów słowiańsko-pruskich w okresie wczesnośredniowiecznym w świetle źródeł archeologicznych*, Wiadomości Archeologiczne, t. XXII, 1955, s. 244–245; Wróblewski, Nowakiewicz, Bogucki, *Terra desolata...*, s. 164.

⁵⁹ Łosiński, *Chronologia, skala i drogi napływu...*, s. 32; tenże, *W sprawie wschodniej drogi...*, s. 188–190.

⁶⁰ Wschodni szlak lądowy napływu srebra orientalnego funkcjonował też w późniejszym okresie, w drugiej połowie X w., na co zwrócił już uwagę S. Suchodolski przy okazji analizy skarbu z Zalesia — S. Suchodolski, *Skarb z Zalesia — zespół z przelomu dwóch epok*, [w:] M. Dekówna, J. Reymann, S. Suchodolski, *Wczesnośredniowieczny skarb srebrny z Zalesia...*, s. 168, 174–175.

THE 10th CENTURY DIRHAM HOARD FROM THE STRONGHOLD
AT TRUSZKI ZALESIE, KOLNO POWIAT, PODLASKIE VOIVODESHIP

(Summary)

In 2001 during excavation works at the stronghold at Truszki Zalesie, Podlaskie Voivodeship, 5 10th century dirhams was found. In the autumn of the same year, 11 more dirhams and 1 silver ear-ring were found by a private person. The coins were spread all over the crown of the stronghold's rampart. Apart from the dirhams, at the stronghold at Truszki Zalesie, in dwelling and farm premises, as well as in the rampart, over 22 000 fragments of pottery, iron objects (fragments of a sickle, knives, fishing hooks, an arrow-head), objects made from animal bones (comb fragments, an awl, needle) and stone (hones, slate whorls) were found. On the basis of dendrochronology the base of the rampart has been dated to the beginning of the 10th century (920–926). The preliminary results of archaeological research at Truszki Zalesie prove that in the early Middle Ages, between the beginning of the 10th and the middle of the 11th centuries, there was here a large settlement complex consisting of a stronghold, two residential and farming settlements and a single fortified one, which performed the function of a watchtower.

The preserved part of the hoard consisted of 16 dirhams and a silver ear-ring and was hidden after 936/7 (№ 10). The Sāmānid dirhams in the hoard in question are represented by two emirs of that dynasty: Ismā'il ibn Aḥmad (892–907) — 3 specimens struck at Samarkand, and Naṣr ibn Aḥmad (914–942/3) — 10 dirhams from the mints at Samarkand, aš-Šāš and Andarāba. A dirham of Naṣr ibn Aḥmad (№ 6) with the ornament over and under the first legend upon the obverse, unknown to Tornberg, Tiesenhausen or CNS, is one of the more interesting specimens. Imitations of the Volga Bulgars bearing the name of the Samarkand mint make up the other group of coins. Upon the reverses there are erroneous names of caliphs and emirs ("al-Muktafī billāh/Aḥmad ibn Ismā'il" — № 14; „al-Muktadir lillāh/Naṣr ibn Aḥmad — № 15). On the dirham № 14 there is a graffiti with rune "k" or "u". G. Rispling determines the *terminus post quem* as 325 AH = AD 936/7 for № 14 and 323 AH = AD 935 for № 15. The last dirham from the imitation group (№ 16) is the least legible one. All the inscriptions both on the obverse and the reverse had been made erroneously. The coin was struck after 325 H = AD 936/7.

The silver ear-ring with the maize-cob pendant of type "a" is an interesting element of the hoard. In Maria Deka's opinion, ear-rings of that type are a local imitation of the specimens characteristic of the Great Moravian Culture.

The dirham hoard of Truszki Zalesie complies with the current map of distribution of similar finds in the first half of the 10th century which have been included in wave IIIa of the inflow of oriental silver. The hoard is connected with the eastern route of the inflow of Islamic coins into the Baltic region, the beginnings of which may be dated to as early as the 9th century. However, most of the deposits, such as Góra Strękowa (*t.p.q.* 900), Klukowicze (*t.p.q.* 901), Grajewo-Prostki (*t.p.q.* 906), Pluty (*t.p.q.* 910), and the find from an unknown locality (approx. 900–910) had been hidden at the very beginning of the 10th century. The hoards of Truszki Zalesie (*t.p.q.* 936) and Antopol (*t.p.q.* 939) are the latest within this group. Apart from dirhams in some deposits of the hoard there are also complete ornaments. The find of Góra Strękowa and the hoard discovered in an unknown locality in eastern Poland are good examples of the foregoing.

The hoard of Truszki Zalesie provides a new argument on the course of the eastern route of the import of oriental silver. So far it has been believed to have run from Kiev through the Bug River region to Samland. However, the lack of finds of Sāmānid dirhams from the Prussian lands allow us to reject that hypothesis. Another concept linked the eastern route mainly with the area at the mouth of the Vistula, whence dirhams might have come to Great Poland, but only as late as the second half of the 10th century.

Both the chronology of the deposition of successive hoards from eastern Poland and the similar inner structure of the hoard of Truszki Zalesie and the early Great Polish hoards (Piwonice, *t.p.q.* 935, Ochle, *t.p.q.* 936/7) make it possible to set forth a hypothesis on the inflow of dirhams from the eastern route to Great Poland already in the second quarter of the 10th century.