

Bydgoszcz, m. woj.

M.: kościół katedralny pw. św. Marcina i Mikołaja. **D.:** 17.10.2005. **Ok.:** badania archeologiczne, warstwa III (5 mechaniczna). **L.:** 1 moneta. **Zbiór:** monetę przekazano Delegaturze bydgoskiej Wojewódzkiego Urzędu Służby Ochrony Zabytków w Toruniu.

Polska, Zygmunt III Waza (1587–1632), szeląg koronny, 1626
Kop. Sk. 726, \varnothing 17,3 mm, w. 0,72 g.

Irena Borowczak, Witold Garbaczewski

Chełmno, m. pow.

M.: pole na obrzeżach miasta. **D.:** 2004 r. **L.:** 1 moneta. **Zbiór:** w posiadaniu prywatnym.

Polska, Jan Kazimierz (1648–1668), szeląg elbląski, 1666, m. Elbląg
Jak CNE 254, \varnothing 16,6 mm.

Irena Borowczak, Witold Garbaczewski

Domosław, gm. Pokrzywnica, pow. Pułtusk

M.: pole orne na prawym brzegu Pokrzywnicy, ok. 500 m. na wschód od zabudowań wsi Domosław. **D.:** kwiecień 2005 r. **Ok.:** badania powierzchniowe AZP. **L.:** 1 moneta. **Zbiór:** moneta zostanie przekazana Wojewódzkiemu Konserwatorowi Zabytków.

Biskupstwo ołomunieckie, Karol II Liechtenstein (1664–1695), 3 krajcary 1665,
m. Krzemnica, \varnothing 21,5 mm, w. 0,95 g., av. Suchomel, Videman, typ C, rv. Suchomel,
Videman, typ B1.

Mariusz Błoński

Gdańsk, m. woj.

M.: Miejsce znalezienia informator określił jako „fosę”. Bliższe określenie miejsca i okoliczności znalezienia nie są znane. **D.:** 2002 lub 2003 r. **L.:** 1 moneta luzem. **Zbiór.:** Muzeum Archeologiczne w Gdańsku.

Cesarstwo Rzymskie, Konstancjusz II (337–361), AE 3, 351–361, men. ?
Av. Popiersie w pancerzu zwrócone w prawo, na głowie diadem.
W otoku napis: DNCONSTAN [T] IVSPFAVG

Rv. Żołnierz, zwrócony w lewo, w lewej ręce trzyma tarczę, prawą wznosi włócznią nad barbarzyńskim jeźdźcem znajdującym się poniżej.

W otoku napis: FEL TEMP REPA[RATIO]

LRBC – typ Falling horseman 3. Moneta w złym stanie,

ø 15,5–17,7 mm, w. 1,9 g.

Andrzej Romanowski



Ryc. 1. Gdańsk. AE 3 Konstancjusza II. Skala 1:1

Janikowo, gm. Kruszwica, pow. Inowrocław

M.: nad Jeziorem Pakoskim. **D.:** 2004 r. **L.:** 1 moneta. **Zbiór:** w posiadaniu prywatnym.

Szkocja, Karol I (1625–1649), turner ?, 1632–1633

Mikołajczyk 1973, ø 16 mm, w. 0,57 g.

Irena Borowczak, Witold Garbaczewski

Międzyrzecz, m. pow.¹

M.: średniowieczne miasto lokacyjne (pomiędzy ulicami Spokojną i dawną Kościelną, chwilowo Świerczewskiego), w bezpośrednim sąsiedztwa kościoła farnego pw. św. Jana Chrzyciela. Depozyt odkryto na głęb. 1,45 m, w warstwie spalenizny przemieszanej z próchnicą. Monety znajdowały się w wełnianym wyrobie włókienniczym, nie stwierdzono natomiast dodatkowego zabezpieczenia. **D.:** 23.11.2000. **Ok.:** Prace wykopaliskowe pod kierownictwem mgr Tadeusza Łaszkiwicza z Muzeum w Międzyrzeczu. **L.:** 33 monety srebrne i 1 liczman mosiężny.

Polska

Kazimierz Jagiellończyk (1447–1492), szeląg m. Gdańska (1), Kubiak, s. 66 nn., typ II (av. napis jak 41, 44–46 itd., rv. korona jak 1, napis jak 125).

Zakon krzyżacki

Michał Kuchmeister von Sternberg (1414–1422), szeląg, men. Toruń lub Gdańsk (1), Kop. I, cz. 2, s. 166: 39.206;

Paweł von Russdorf (1422–1441), szeląg, men. Toruń lub Gdańsk (1), Kop. I, cz. 2, s. 167: 39.207.I.

Księstwo Anhalt

Jerzy I (1405–1471, †1474), fenig brakteatowy (*Hohlpfennig*), men. Köthen lub Zerbst (1); Th. A. 502a.

Marchia Brandenburska

Fryderyk II (1440–1470), grosze, men. Brandenburg (3), Bft II 33a (odm.), 33c (odm.), 33 (av. jak ff, rv. jak l); fenigi brakteatowe z hełmem (*Helmhohlpfennige*), men. Frankfurt

¹ Pełny tekst, będący równocześnie referatem wygłoszonym na sesji, zob.: T. Szczurek, *Skarb monet z XV wieku odkryty w roku 2000 w Międzyrzeczu*, [w:] *Ziemia międzyrzecka — sładami historii. Materiały III sesji historycznej zorganizowanej w Muzeum w Międzyrzeczu 13 maja 2005 r.* (red. B. Mykietów, M. Tureczek), Międzyrzecz–Zielona Góra 2005, s. 127–146.

n.O. (3), Tewes I H 60c (różne odmiany); fenigi brakteatowe z hełmem (*Helmhohlpfennige*), men. Berlin (4), Tewes I H 32a, 32 lub 52 (różne stemple); fenig brakteatowy z orłem (*Adlerhohlpfennige*), men. nieokreślona (1), Tewes II 9 (men. Prenzlau); fenigi brakteatowe z orłem (*Adlerhohlpfennige*), men. Frankfurt n.O. (6), Tewes II 16a, 16c, 16d (prawdopodobnie wszystkie egz. różnych odmian stempli); fenigi brakteatowe (*Hohlpfennige*), men. miejska Stendalu (10), Bft II 19a, 19b, 19c, por. 19a-d, g-k (co najmniej 4 odmiany stempli). *Księstwo Brunswik-Herzberg*

Albrecht III (1427–1486), grosze (2), por. Fbg Slg 808; Saurma-Jeltsch 3652 (różne odmiany).

Norymberga: czasy panowania Fryderyka III (1440–1493), liczman (1), por. Mitchiner 995².

Kom.: W zespole z Międzyrzeczca zwraca uwagę ogromna przewaga emisji niemieckich. Gdyby nie obecność monety polskiej i krzyżackich szelągów, można by jego skład uznać wręcz za kalkę depozytów nowomarchijskich, czy w ogóle brandenburskich. Ze skarbów z terenu Nowej Marchii wykazujących podobieństwa zawartości wymienić należy depozyty: Radówek (*Klein-Rade*) k. Słubic (ok. poł. XV w.); w Kunowicach k. Słubic (po poł. XV w.) obecne były fenigi brakteatowe odpowiadające zawartości znaleziska międzyrzeckiego; depozyt z Frankfurtu n.O. (po 1459/1460 r.) zawierał wyłącznie grubsze sztuki: grosze brandenburskie Fryderyka II i dukaty węgierskie; wreszcie z okolic Kostrzyna n.O. (Jahnsfelde na zachód od Odry) zarejestrowano skarb, o którym wiadomo jedynie, że zawierał emisje Stendalu, a więc niewątpliwie XV-wieczne miejskie fenigi brakteatowe.

Jeśli analogie rozszerzy się na obszar całej Brandenburgii, wówczas przytoczyć można będące następujące depozyty ukryte ok. poł. i w 3. ćwierci XV w., których zawartość emisji brandenburskich odpowiada lub jest mocno zbliżona do takich samych emisji w skarbie z Międzyrzeczca: Brandenburg (ok. 1470 r.), Kerkow k. Angermünde (ok. 1469 r.), Klötze w Starej Marchii (ok. 1450 r.), Strausberg (ok. 1468/1469 r.), Trebitz k. Belzig (2. poł. XV w.), Wallenrode w Starej Marchii (ok. 1470 r.), Wünstorf k. Zossen (2. poł. XV w.).

Obecność szeląga gdańskiego należy rozpatrywać razem z szelągami krzyżackimi. W skarbach z terenu Polski (Międzyrzecz w czasie ukrycia monet był miastem polskim), w tym Wielkopolski, szelągi gdańskie występują (niemal?) wyłącznie w towarzystwie emisji zakonnych. Nawet w lepiej rozpoznanych pod względem kontekstu archeologicznego znaleziskach pojedynczych daje się zauważyć ich współwystępowanie. Ta nierozłączność jest szczególnie widoczna w 2. poł. XV w. na terenie Prus Królewskich, gdzie monety krzyżackie występują nawet częściej aniżeli miejscowe. Emisje zakonne zauważalne są w znaleziskach na terenie Pomorza Zachodniego, na obszarze Marchii Brandenburskiej (wraz z Nową Marchią), występują już śladowo. Ta znikoma ich obecność na ziemiach brandenburskich na wschód od Odry jest o tyle dziwna, jako że Nowa Marchia w latach 1402–1454 znajdowała się w posiadaniu państwa zakonnego.

Terminus post quem ukrycia depozytu wyznaczają grosze marchijskie i szeląg gdański, najmłodsze monety z imionami władców. S. Kubiak typ II szelągów gdańskich króla Kazimierza Jagiellończyka, do którego należy omawiany okaz, datuje na lata 1457–1492 (z możliwością trwania produkcji do 1494 r.). Niekwestionowane dotąd ustalenia

² Określenie zawdzięczam prof. dr. B. Paszkiewiczowi.

E. Bahrfeldta odnoszą natomiast początek emisji groszy margrabiego Fryderyka II na koniec 1459 lub 1460 r. Zatem ukrycie depozytu mogło nastąpić po 1459/1460 r.

Znalezisko międzyrzeckie — zabezpieczone w całości — posiada cechy tzw. skarbu domowego, który to rodzaj zespołów dla wczesnego średniowiecza wyróżnił S. Suchodolski. Jest to niejako forma „kasy podręcznej”, ukrytej lub pozostawionej w miejscu zamieszkania. Taki zespół powinien stanowić wierny obraz wycinka masy monetarnej znajdującej się w danym momencie na lokalnym rynku pieniężnym. Wreszcie depozyt międzyrzecki, ze względu na możliwości stosunkowo precyzyjnego datowania, stanowić winien ważne źródło dla wyznaczania chronologii beznapisowych fenigów brandenburskich. Te anepigrafy, których produkcja rozpoczęła się po 1369 r., i trwała około półtora stulecia, nie mają dotąd w znaleziskach znaczących odniesień chronologicznych.

Tadeusz Szczurek

Prandocin, gm. Słomniki, pow. Kraków

M.: grób szkieletowy na stanowisku 2 w Prandocinie, ok. 2 km od kościoła romańskiego w Prandocinie, w pobliżu drogi Prandocin – Prandocin-Ilów. **Ok.:** ratownicze badania archeologiczne prowadzone przez dr Piotra Włodarczaka. **L.:** 2 monety.

Polska, Bolesław Krzywousty (1102–1138), denar, ok. 1113 (1120)–1138
Av. W obwódce perełkowej dwie postacie na wprost: po lewej stronie siedzący na tronie św. Wojciech z uniesioną prawą ręką i księgą w lewej, po prawej książę z włócznią w prawej i tarczą w lewej ręce;
Rv. w otoku A[D]LABICVS, obwódki perełkowe, w polu krzyż z podwójnymi poprzeczkami na ramionach, pomiędzy ramionami po dwie kropki;
w. 0,441 g; ø 14 mm., 97,5% Ag, Such. typ 3, Stroncz. 38*e.



Ryc. 2. Prandocin. Denar Bolesława Krzywoustego. Skala 1:1

Polska, Bolesław Krzywousty (1102–1138), denar, ok. 1113 (1120)–1138
Av. j.w.;
Rv. w otoku ALBI\\SD?, zewnętrzna obwódka liniowa, wewnętrzna perełkowa, w polu krzyż, ramiona zakończone poprzeczkami, pomiędzy ramionami ukośne krzyżyki;
w. 0,462 g; ø 14 mm., 97,8% Ag, Such. typ 3, Stroncz. 38*m odm.



Ryc. 3. Prandocin. Denar Bolesława Krzywoustego. Skala 1:1

Kom.: W celu określenia jakości kruszcu użytego do wykonania opisanych wyżej monet poddano je analizie spektrochemicznej metodą fluorescencji rentgenowskiej (RFA)³.

³ Analizę przy użyciu spektrometru marki Spectro X-test wykonał mgr inż. Wiesław Żolek w Okręgowym Urzędzie Probierczym w Warszawie.

Program komputerowy analizujący dane uwzględnił jedynie dwa pierwiastki: srebro i miedź. Inne pierwiastki (np. ołów), których niewielka domieszka w stopie monet jest wysoce prawdopodobna, nie zostały w nim uwzględnione. Można zatem przyjąć, że udział procentowy srebra przedstawiony w tabelce jest nieznacznie zawyżony. Ewentualny błąd mieści się w granicach kilku procent, a zawartość kruszcu w stopie obydwu monet jest bardzo wysoka i przekracza 90%. Uwagę zwraca podobieństwo obydwu denarów, zarówno pod względem wagi, jak i udziału procentowego głównych składników stopu użytego do ich wykonania. Pomimo zróżnicowania stempli można założyć, że obydwie monety zostały wybite w podobnym czasie, przy użyciu tego samego surowca mienicznego.

Marcin Rudnicki

Przeradowo, gm. Szelków, pow. Maków Mazowiecki

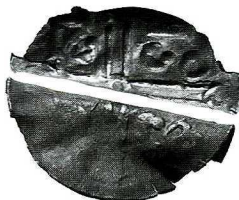
M.: na północ od wsi, na polu między szosą a rzeką Orzyc. **D.:** 21.09.2005. **Ok.:** badania powierzchniowe wokół stanowiska z okresu wpływów rzymskich. **L.:** 1 moneta. **Zbiór:** Państwowe Muzeum Archeologiczne w Warszawie.

Morawy, Brzetysław (1019/20–1034), denar.

Av. dłoń – Prawica Boża, napis otokowy: [] V [];

Rv. krzyż dwunitkowy, w ramionach krzyża półkoliste znaki oraz wstecznie V/[S]/EB/OR.
Cach 300, moneta zgięta w pół, ubytki przy krawędzi, \varnothing 20,3 mm, w. 0,73 g.

Maciej Widawski



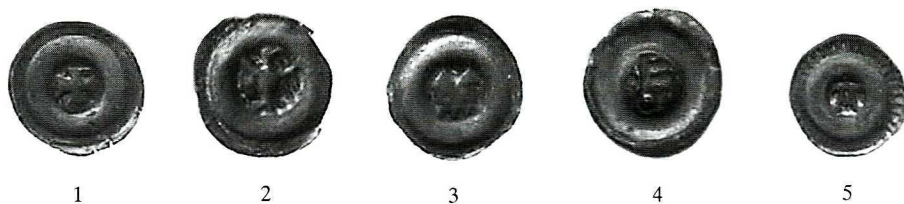
Ryc. 4. Przeradowo. Denar Brzetysława. Skala ok. 1,5:1

Przyłęk, gm. Wodzisław, pow. Jędrzejów

I. W 1967 lub 1968 r. od odkrywcy skarbu z Przyłęka⁴, Władysława Skowronka, otrzymałem 5 brakteatów z tego znaleziska, dotychczas nie uwzględnianych w publikacjach:

1. Typ BP 3, WK 45 lub 47. Krzyż równoramienny, 0,25 g, \varnothing 17 mm
2. Typ BP 18b, WK 83A — Orzeł, 0,34 g, 18 mm
3. Typ BP 54/II, WK 32A — Dwie wieże na trzech łukach, 0,35 g, \varnothing 18 mm
4. Typ BP 63, WK 36B — Klucz i dwie kulki, 0,35 g, \varnothing 18 mm
5. Typ BP 68, WK 25 — Litera A z górną i złamaną środkową poprzeczką, 0,20 g, \varnothing 14 mm

Józef Wróbel



Ryc. 5. Przyłek. Brakteaty. Skala 1:1
(Fotografie, omyłkowo wykonane od rewersów,
zostały w publikacji sztucznie odwrócone)

II. Jesienią 2005 r. otrzymałem od firmy antykwarecznej Warszawskie Centrum Numizmatyczne informację o monecie, która pochodzić ma ze znalezionej w 1967 r. skarbu z Przyłęka.

Av. orzeł (?) kroczący w lewo z podniesionym skrzydłem, wokół legenda uncjałą: MOML[?]JM\TA (litera A z górną poprzeczką).

Rv. smok w lewo lub *amphisboena*, lub też może złączone ptak, pies i kozioł (lub ptak i smok), w górze nierozpoznany przedmiot pionowy, o obłym spodzie, z nieregularnymi otworami (połączony z ogonem smoka).

Ciemne srebro, bielona, w. 0,29 g, \varnothing 11 mm.



Ryc. 6. Przyłek. Parvus? Skala 2:1

Kom.: Motywy takie są znane z awersów denarów wiedeńskich Przemysła Otokara II jako króla (1261–76)⁵. Te monety jednak są nieco większe, inaczej wykonane i beznapisowe. Strona z ptakiem przypomina anonimowy parvus śląski Fbg 698A/354, z 1. ćwierci XIV w., przypuszczalnie również beznapisowy. Miał on inny rewers, był większy i cięższy (0,4, 0,33 g). Ale podobny jest też halierz oleśnicki Fbg 672/307 z lat trzydziestych XV w. Na jego awersie kroczący orzeł św. Jana otoczony jest luźno rozmieszczonymi literami M O L. Ponieważ Orzeł świętojański na halerzach oleśnickich jest znakiem miejskim, można, niezależnie od niewyjaśnionego sensu figur drugiej strony, przypuszczać, że i nowoodkryta moneta pochodzi z Oleśnicy. Jej wielkość, widoczna zła jakość srebra oraz widoczne litery M uncjalne wskazują na jej późne pochodzenie, raczej z pierwszej tercji XV wieku, a zatem bezpośrednio sprzed emisji

⁴ J. Reyma n, *Skarb brakteatów guzickowych z Przyłęku, pow. Jędrzejów*, WN XVI, 1972, z. 4, s. 201–233.

⁵ D. M. Metcalf, *The Coinage of South Germany in the Thirteenth Century*, London 1961, nr 585 (smok) i 589 (ptak).

halerzy Fbg 672/307. Nie byłaby to więc część skarbu z Przyłęka, lecz, być może, luźne znalezisko.

Borys Paszkiewicz

Stargard Szczeciński, m. pow.

D: 2004. **Ok.:**? **L:** 1 moneta. **Zbiór:** w posiadaniu prywatnym.

Cesarstwo Rzymskie, Wespazjan (69–79), denar, 69–71, m. Rzym
Av. Głowa w prawo w wieńcu laurowym, u góry widoczny fragment otoku perełkowego.
W otoku napis: IMP [CAESA]R VESPASI[ANV]S AVG
Rv. Pax stojąca w lewo, trzyma gałązkę i skrzydlaty kaduceusz.
W otoku napis: COS ITER TR POT
Stan monety: średni; starty brzeg, pęknięta w górnej części awersu. RIC 9, \varnothing 17–19 mm, w. 2,8 g.

Andrzej Romanowski



Ryc. 7. Stargard Szczeciński. Denar Wespazjana. Skala 1:1

Starogard Gdański okolica, m. pow.

Ok.: znalezione na powierzchni. **L:** 42 monety, 3 liczmany, 1 medal oraz zestaw innych zabytków (plomby, ceramika, okucia i sprzączki od pasa itp.) luzem. **Zbiór:** w posiadaniu prywatnym.

Zakon Krzyżacki, Winrich von Kniprode (1351–1382), półskojec, m. Toruń
Bft. 122, Voss. 113



Ryc. 8. Starogard Gdański okolica. Półskojec krzyżacki. Skala 1:1

Zakon Krzyżacki, Winrich von Kniprode (1351–1382), kwartnik, m. Toruń
Bft. 132, Voss. 120



Ryc. 9. Starogard Gdański okolica. Kwartnik krzyżacki. Skala 1:1

Polska

Zygmunt I Stary (1506–1548)

- szeląg ziem pruskich, 1531, m. Toruń, Kop. Sk. 3080
- denar ziem pruskich, 1528–1535, m. Toruń, Kop. Sk. 3073
- szeląg gdański, 1539, Bft. 7912, Gum. 482
- szeląg gdański, 1539, Bft. 7911, Gum. 483

Zygmunt III Waza (1587–1632)

- szeląg ryski, m. Ryga, r.? (3)
- półtoraki koronne, m. Bydgoszcz, 1623 Kop. Sk. 861 (1); 1623 Kop. Sk. 862 (1); 1624 Kop. Sk. 864 (1); 1625 Kop. Sk. 870 (1); 162? (3);
- szóstak, 1625, m. Kraków, Kop. Sk. 1263

Litwa

Zygmunt III Waza (1587–1632)

- szelągi, m. Wilno, 1617 Kop. Sk. 3439 (1); 1623 Kop. Sk. 3456 (1); 1626 Kop. Sk. 3471 (1)

Prusy lenne

Albrecht (1525–1569)

- grosz, 1540, m. Królewiec, Bft. 1173, Kop. Sk. 3781

Jerzy Wilhelm (1618–1640)

- półtorak, 1626, m. Królewiec, Kop. Sk. 3902
- szeląg, 1629, m. Królewiec, Kop. Sk. 3884

Szkocja

Karol I (1625–1649)

- turner, 1632–1633, Mikołajczyk 1973

Szwecja

Jan III (1568–1592)

- 2 fenigi, 1575, AAH, s. 53, 120

Gustaw Adolf (1611–1632)

- szelągi elbląskie, 1633 (pośm.) (1) Kop. Sk. 9594; r. ? (1)
- szelągi ryskie, 1633 (pośm.) (1) Mrow. 487; r. ? (2)
- szelągi r. ? (3)

Krystyna (1632–1654)

- szelągi inflanckie (3), r. ?
- szelągi ryskie, 1636 (1) Mrow. 493; r. ? (2)

Księstwo Wołogoskie

Filip Juliusz (1592–1625)

- grosz, 1612?, m., Kop. Sk. 4586
- oraz szeląg elbląski, władca ? i szeląg ryski, władca ?
- Brązowy odlew medalu gdańskiego Zygmunta III Wazy, autorstwa Samuela Ammona — Gum. Med. 77
- Liczmany norymberskie: Mitchiner 1448 (2), 2040 (1)

Marek Sokołowski

Warszawa, m. woj.

M.: Zamek Królewski w Warszawie, Arkady Kubickiego. **D.:** 2004 r. **Ok.:** ratunkowe prace archeologiczne. **L.:** 1 moneta. **Zbiór:** Zamek Królewski w Warszawie.

Szkocja, Karol I (1625–1649), turner, 1632–1633, ø 16,8 mm, w. 1,03 g.
Bardzo zły stan zachowania, Mikołajczyk 1973

Rafał Mroczek, Michał Sekuła

Janów Pomorski, gm. i pow. Elbląg

M.: na terenie osady wczesnośredniowiecznej. **D.:** przed 2003 r. **Ok.:** znaleziona na powierzchni. **L.:** 1 moneta. **Zbiór:** moneta pozostaje u znalazcy.

Cesarstwo rzymskie, men. Rzym, Sabina (88–137), denar z lat 128–134, \varnothing 17 mm, RIC 407.
Av. Głowa cesarzowej w prawo, [SABINA] AVGVSTA — HADRIANI AVG P P
Rv. Pudicitia stojąca w lewo, PV[DI] — CITIA



Ryc. 10. Janów Pomorski. Denar cesarzowej Sabiny. Skala 1:1

Garsk II, gm. Rzeczenica, pow. człuchowski

M.: według relacji informatora „Monety zostały znalezione podczas prac polowych niedaleko miejscowości Gwieżdzin obok trasy Czarne–Barkowo w powiecie Człuchowskim woj. pomorskie. Było ich kilkadziesiąt [...]”. Tak określona lokalizacja jest w pełni zgodna z miejscem odnalezienia skarbu opisanego jako Garsk II, odkrytego w 1983 roku⁷. Skarb ten występuje również pod nazwą Olszanowo (por. WN XXXIX, 1995, z. 3–4, s. 158). **D.:** przed 2004 r. **Ok.:** „podczas prac polowych”. **L.:** co najmniej 3 monety. **Zbiór:** w różnych kolekcjach prywatnych. Monety znane wyłącznie ze zdjęć.

Frankonia, men. Moguncja, Otto II lub III (973–1002), Dbg 778, Hatz 1–3, Stoess I:III.
Av. Krzyż równoramienny z lekko rozszerzającymi się końcami z punktami między ramionami, obwódka ciągła, widoczne tylko dolne partie liter wstecznej legendy [OT]TO M[IP AVG]
Rv. kapliczka z krzyżem na dachu i wewnątrz, wewnętrzny trójkąt szczytu kapliczki nie dochodzi do jej boków, obwódka ciągła, widoczne tylko dolne partie liter wstecznej legendy [+O]ANCI[GOMO+]



Ryc. 11. Garsk II. Moguncja, Otto II–III. Skala 1:1

⁶ W pierwszej części wykazu znalezisk zarejestrowanych w IAE PAN opublikowałem dwa denary Ottona i Adelajdy mające pochodzić z Sułczyc pod Chełmem (WN XLIX, 2005, z. 1 (179), s. 105–106). W wyniku nieporozumienia nastąpiło jednak przekręcenie nazwy miejscowości. W rzeczywistości oba denary znaleziono w Czuczycach, gm. i pow. Chełm. Z tego samego miejsca znane są obecnie dalsze, nieopracowane jeszcze monety wczesnośredniowieczne. Ich związek ze skarbem odnalezionym w okolicach Chełma w 1926 roku (A. G u p i e n i e c, *Chełm, woj. lubelskie*, WN II, 1958, z. 1, s. 30), wydaje się wielce prawdopodobny.

⁷ Por. J. Piniński, *Tizeci egzemplarz monety Bolesława Chrobrego z przedstawieniem strzały*, WN XLVI, 2002, z. 1, s. 54–56, tam starsza literatura.

Saksonia, men. Quedlinburg, Otto III (983–1002), Dbg 613.

Av. W polu między ramionami krzyża z lekko rozszerzonymi końcami ODOD. Wewnętrzna obwódka ciągła; +[DCRA]+REX wstecznie.

Rv. Kaplica zwieńczona trzema kulkami, wewnątrz poziome linie. Po bokach kapliczki T-T. Wewnętrzna obwódka ciągła. Wstecznie SCSSERVACIVS.



Ryc. 12. Garsk II. Quedlinburg, Otto III. Skala 1:1

Saksonia, denar Ottona i Adelajdy, (od 983/4 do poł. XI w.). Hatz OAP III 1b.

Av. W polu między ramionami krzyża z lekko rozszerzonymi końcami ODOD. Wewnętrzna obwódka ciągła; +D'IGR[ATIA R]E[X] wstecznie.

Rv. Kaplica zwieńczona krzyżem z kulkami na końcach ramion. Wewnętrzna obwódka ciągła. Zniekształcone ATE[AHL]AT



Ryc. 13. Garsk II. Denar Ottona i Adelajdy. Skala 1:1

Kołobrzeg-Budzistowo, gm. i pow. Kołobrzeg

M.: „na podgrodziu”. **D.:** przed 2004 r. **Ok.:** znalezione na powierzchni. **L.:** 8 monet.

Zbiór: monety nr 1-8 znajdują się w Muzeum Oręża polskiego w Kołobrzegu, monety 7-8 w zbiorach prywatnych.

1. *Sāmānidzi* [Naṣr ibn Aḥmad]⁸. Nr inw. KMW – 14522/1, analiza nr 13672 (por. niżej — Tabela 1.), ułamek, waga 0,39 g.

Av.: Fragment 1 legendy, szahady: La[ilaha ila]. Leg. 2: fragment daty – prawdopodobnie 32[x] = 932-940/1. Leg. 3: [al-mu']minuuna bi-nasr -

Rv.: Ornament przy słowie *ibn* z imienia emira. Leg. 2: -al-haqqi li-yuzhirahu 'a[la]- ob. 1 liniowa podwójna.



Ryc. 14. Kołobrzeg-Budzistowo. Fragment dirhema Naṣr ibn Aḥmada. Skala 1:1

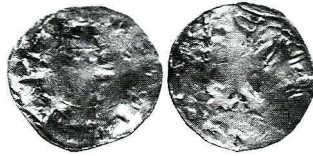
2. *Pomorze?* Naśladownictwo monety węgierskiej. Około połowy lub 2 połowa XI w.

Nr inw. KMW – 14522/2, analiza nr 13668, ø 19–19,5 mm, waga 1,10 g.

⁸ Dziękuję Pani mgr Dorocie Malarczyc z Pracowni Źródeł Orientalnych i Numizmatyki Instytutu Filologii Orientalnej UJ za pomoc w określeniu monety.

Av.: Długi krzyż prosty, z klinami między ramionami. W obwódce znaki imitujące litery.

Rv.: Krzyż „jerozolimski” – z przekrzyżowanymi ramionami. W obwódce zbarbaryzowana legenda ///SVAIV///V

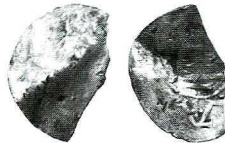


Ryc. 15. Kołobrzeg-Budzistowo. Naśladownictwo monety węgierskiej. Skala 1:1

3. *Saksonia*. Zgięty fragment denara Ottona i Adelajdy. 1 ćwierć XI w. Hatz OAP IV. 5–6. Nr inw. KMW – 14522/3, analiza nr 13669, \varnothing 18 mm, waga 0,56 g.

Av.: Nieczytelny. 6 pecksów, w tym 4 na zgięciu.

Rv.: Kaplica z poziomym belkowaniem, punkt w środku oraz dwa na zewnątrz z lewej strony. W obwódce [ATEHL]A[T], pod literą A mały krzyżyk z kulkami na końcach ramion.



Ryc. 16. Kołobrzeg-Budzistowo. Fragment denara Ottona i Adelajdy. Skala 1:1

4. Nieregularna połówka denara krzyżowego typu V. Około poł. XI w. CNP 614. Nr inw. KMW – 14522/4, analiza nr 13670, \varnothing 14,5 mm, waga 0,4 g.

Av.: Krzyż perełkowy. W obwódce A▲▲V▲▲.

Rv.: Krzyż kawalerski z punktami między ramionami. W obwódce A▲▲V▲▲.



Ryc. 17. Kołobrzeg-Budzistowo. Fragment denara krzyżowego. Skala 1:1

5. Około $\frac{1}{4}$ denara krzyżowego typu VI, 2 ćw. lub połowa XI w. CNP 785 odm. Nr inw. KMW – 14522/5, analiza nr 13671, waga 0,19 g.

Av.: Krzyż prosty z kółkiem między ramionami. W obwódce ▲▲Ω▲.

Rv.: Krzyż kawalerski. W obwódce ▲▲.



Ryc. 18. Kołobrzeg-Budzistowo. Fragment denara krzyżowego. Skala 1:1

6. 6 drobnych fragmentów nieokreślonej monety przyklejonej do denara 13668. Brak nr inw., waga 0.01 g.

7. *Bizancjum*, follis anonimowy klasy A2 z lat 976(?) – ok. 1030/35. Okres panowania Bazylego II (976–1025), Konstantyna VIII (1025–1028) i Romana II (1028–1034). Grierson A2.50. ϕ 31 mm, waga 10,76 g (bardzo skorodowany).

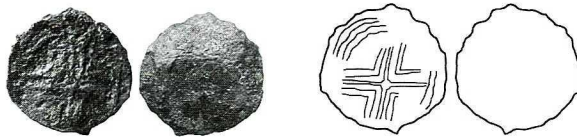
Av. Popiersie Chrystusa z ewangelią. W górnym nimbie półksiężyc. Stempel pęknięty w kilku miejscach.

Rv. Legenda $\text{I}\eta\text{S}\text{C}\text{H}\text{S}/\text{X}\text{R}\text{I}\text{S}\text{T}\text{C}\text{H}\text{S}/\text{b}\text{A}\text{S}\text{I}\text{L}\text{C}\text{H}/\text{b}\text{A}\text{S}\text{I}\text{L}\text{C}$ w czterech wierszach. Nad nią znak



Ryc. 19. Kołobrzeg-Budzistowo. Anonimowy follis bizantyjski. Skala 1:1

8. *Meklemburgia/Pomorze?* Nieokreślony denar miedziany z XI–XII w. ? ϕ 16–16,5 mm, waga 0,74 g (bardzo skorodowany).



Ryc. 20. Kołobrzeg-Budzistowo. Moneta nieokreślona. Skala 1:1

Tabela 1. Skład chemiczny monet z Kołobrzegu-Budzistowa w % wagowych.
Badania wykonała mgr E. Pawlicka na spektrometrze rentgenowskim EDAX 9800 firmy Philips
w Centralnym Laboratorium IAE PAN w Warszawie

Nr monety (nr analizy)	Ag	Mg	Al	Si	Au	S	Pb	Mn	Fe	Ni	Cu	Zn
1 (13672) pow.	96,01	0,61	0,81	0,98	0,00	0,63	0,00	0,16	0,58	0,00	0,23	0,00
1 (13672.01) krater	97,43	0,15	0,00	0,00	0,00	0,00	0,00	0,11	0,15	0,00	2,16	0,00
2 (13668) pow.	96,25	0,20	0,00	0,06	0,00	0,00	0,00	0,20	0,19	0,04	2,54	0,54
2 (13668.01) krater	95,27	0,19	0,00	0,02	0,00	0,00	0,00	0,22	0,19	0,15	3,09	0,87
3 (13669) pow.	97,23	0,43	0,15	0,20	0,00	0,00	0,00	0,16	0,12	0,00	1,62	0,08

3 (13669.01) krater	95,74	0,00	0,86	0,07	0,00	0,00	0,00	0,00	0,20	0,00	0,27	2,26	0,59
4 (13670) pow.	98,24	0,31	0,00	0,07	0,00	0,00	0,00	0,00	0,10	0,11	0,00	1,06	0,11
4 (13670.01) krater	97,98	0,45	0,05	0,00	0,00	0,00	0,0	0,12	0,08	0,00	0,96	0,36	
5 (13671) pow.	97,43	0,46	0,00	0,21	0,00	0,00	0,0	0,09	0,17	0,00	1,32	0,33	
5 (13671.01) krater	95,86	0,83	0,33	0,23	0,16	0,00	0,00	0,20	0,10	0,15	1,68	0,46	

Kałdus, gm. i pow. Chełmno

M.: na terenie osady wczesnośredniowiecznej. **D.:** przed 2003 r. **Ok.:** znaleziona na powierzchni. **L.:** 1 moneta. **Zbiór:** moneta pozostaje u znalazcy.

Polska, denar nieokreślony. Poł. XIII w. ø 16 mm, waga 0,21 g. Podobne w typie denarki (Str. 49) wystąpiły w skarbie z Pęczysk. Kop. Sk. 300.

Av.: Z lewej strony postać trzymająca krzyż, z prawej smok. Str. 49, s. 90, Av. prawej monety.
Rv.: Z lewej strony postać siedząca na tronie (?), nad nią krzyżyk i kółko. Str. 49c, Av.



Ryc. 21. Kałdus. Denar nieokreślony. Skala 1,5:1

Mateusz Bogucki

WYKAZ SKRÓTÓW

- M. — miejsce znalezienia
D. — data znalezienia
Ok. — okoliczności, osoba odkrywcy
L. — liczba znalezionych monet
Kom. — komentarz

AAH — B. Ahlström, Y. Almer, B. Hemmingsson, *Sveriges mynt 1521–1977*, Stockholm 1976

Bft — E. Bahrfeldt, *Die Münzen- und Medaillen-Sammlung in der Marienburg*, Danzig 1904

Bft II — E. Bahrfeldt, *Das Münzwesen der Mark Brandenburg unter der Hohenzollern bis zum Grossen Kurfürsten, von 1415 bis 1640*, t. II, Berlin 1895 (reed. Leipzig 1975)

BP — B. Paszkiewicz, *Brakteaty polskie w 1. tercji XIV w.*, WN XXXVIII, 1994, z. 1–2, s. 1–55

Cach — F. Cach, *Nejstarší české mince*, Praha 1970

CNE — J. Dutkowski, A. Suchanek, *Corpus Nummorum Civitatis Elbingensis*, Gdańsk 2003

CNP — M. Gumowski, *Corpus nummorum Poloniae*, Kraków 1939

Dbg — H. Dannenberg, *Die deutschen Münzen der sächsischen und fränkischen Kaiserzeit*, Berlin 1894 [1967]

Fbg — F. Friedensburg, *Die schlesischen Münzen des Mittelalters*, Breslau 1931

Fbg Slg — *Versteigerungskataloge der Sammlungen von Emil Bahrfeldt (Versteigerung 1921) und Ferdinand Friedensburg (Versteigerung 1924)*, Leipzig 1984 (reed.)

- Grierson — Ph. Grierson, *Basil I to Nicephorus III (867–1081)*, [w:] A. R. Bellinger, Ph. Grierson (red.) *Catalogue of the Byzantine Coins in the Dumbarton Oaks Collection*, vol. 3, part 2, Washington.
- Gum. — M. Gumowski, *Mennica gdańska*, Gdańsk 1990
- Gum. Med. — M. Gumowski, *Medale Zygmunta III*, Kraków 1924
- Hatz — V. Hatz, *Zur Unterscheidung der ottonischen Prägungen in Mainz, Speyer und Worms*, [w:] *Untersuchungen zu den in Schweden gefundenen Münzen des 9.–11. Jahrhunderts*, *Commentationes de nummis saeculorum IX–XI in Suecia repertis*, Bd. I, Lund 1961, s. 145–151.
- Hatz OAP — V. Hatz, *Zur Frage der Otto-Adelheid-Pfennige. Versuch einer Systematisierung auf Grund des schwedischen Fundmaterials*, [w:] *Commentationes de nummis saeculorum IX–XI in Suecia repertis*, Bd. 1, Stockholm 1961, s. 105–144.
- Haupt — W. Haupt, *Sächsische Münzkunde*, Berlin 1974
- Kop. I — E. Kopicki, *Katalog podstawowych typów monet i banknotów Polski oraz ziem historycznie z Polską związanych, t. I: Średniowiecze*, Warszawa 1974
- Kop. Sk. — E. Kopicki, *Ilustrowany skorowidz pieniędzy polskich i z Polską związanych*, Warszawa 1995
- Kubiak — S. Kubiak, *Monety i stosunki monetarne w Prusach Królewskich w 2 połowie XV wieku*, Wrocław 1986
- LRBC — P. V. Hill, R. A. G. Carson, J. P. C. Kent, *Late Roman Bronze Coinage A. D. 324–498*, London 1972
- Mikołajczyk 1973 — A. Mikołajczyk, *W sprawie szkockich tumerów w XVII-wiecznych znaleziskach z terenu Polski*, BN nr 10 (88), 1973, s. 186–192
- Mitchiner — M. Mitchiner, *Jetons, medalets & tokens, the medieval period and Nuremberg*, London 1988
- Mrow. — E. Mrowiński, *Monety Rygi*, Warszawa 1986
- RIC — *Roman Imperial Coinage*, t. I–IX, London 1923–1967
- Saurma-Jeltsch — H. von Saurma-Jeltsch, *Die Saurmasche Münzsammlung deutscher, schweizerischer und polnischer Gepräge von etwa dem Beginn der Groschenzeit bis zur Kipperperiode*, Berlin 1892 (reed. Berlin 1982)
- Stoess — Ch. Stoess, *Mainzer (?) Prägungen der Ottonenzeit (?) Eine Untersuchung zu der Gruppe Dbg 778/779*, [w:] K. Jonsson, B. Malmer (red.), *Sigtuna Papers*, *Commentationes de nummis saeculorum IX–XI*, Nova Series 6, Stockholm 1990, s. 311–316
- Str. — K. Stronczyński, *Dawne monety polskie dynastii Piastów i Jagiellonów*, Piotrków 1883
- Such. — S. Suchodolski, *Mennictwo polskie w XI i XII wieku*, Wrocław 1973
- Suchomel, Videman — D. Suchomel, J. Videman, *Mincovníctví olomouckých biskupů a arcibiskupů*, Kroměříž 1997
- Tewes I — L. Tewes, *Die brandenburgischen Helmholpfennige von 1369 bis 1508, Beiträge zur brandenburgisch/preussischen Numismatik*, Numismatisches Heft, Bd. 8, 1998, s. 5–69
- Tewes II — L. Tewes, *Die brandenburgischen Adlerholpfennige von ca. 1380 bis 1510*, Numismatisches Nachrichtenblatt, 48. Jahrgang, nr 6, 1999, s. 239–245
- Th. A. — H. Thormann, *Die anhaltischen Münzen des Mittelalters*, Münster 1976
- Voss. — F. Vossberg, *Geschichte der preussischen Münzen und Siegel*, Berlin 1943 (reed. Leipzig 1970)
- WK — W. Kopicki, *Polskie brakteaty guziczkowe 2. poł. XIII w. – 1. poł. XIV w. Próba interpretacji*, Warszawa 1997, s. 50–81