

ADAM KĘDZIERSKI

CZY ISTNIEJĄ MONETY ZBIGNIEWA, SYNA WŁADYSŁAWA HERMANA?

Takie pytanie zadał przed ponad półwieczem Józef Jodkowski w swym krótkim tekście w pierwszych powojennych Wiadomościach Archeologiczno-Numizmatycznych, upatrując ewentualne miejsce produkcji nieznanych monet księcia na Mazowszu¹. Zbigniew² — pierworodny syn Władysława Hermana, mimo że nigdy nie władał całym terytorium Polski, był równorzędnym, jeśli nie pierwszym, pretendentem do tronu wraz z przyrodnim bratem Bolesławem Krzywoustym³. W latach 1093–1096 panował na Śląsku, od 1097 w Wielkopolsce, na Kujawach oraz na ziemi sieradzko-łęczyckiej, władając na tych terenach wszystkimi grodami. Najpóźniej w 1102 r., po śmierci ojca, rozpoczął rządy również na Mazowszu. Dopiero przegrana wojna o tron z Bolesławem w 1106 r. zepchnęła Zbigniewa do roli księcia zależnego od swego młodszego brata. Okres panowania księcia od 1097 do 1106 r. uczynił go władcą niezależnym na terytorium połowy ówczesnej Polski, a stało się to z pewnością najpóźniej po roku 1100, kiedy został wypędzony z kraju wszechwładny dotąd palatyn Sieciech⁴. Suwerenny zakres władzy pozwalał

¹ J. Jodkowski, *Czy istnieją monety Zbigniewa, syna Hermana?*, WNA, 1940–1948, s. 127.

² Najpełniejszą biografię księcia przedstawił S. Trawkowski, *Zbigniew*, [w:] *Poczet królów i książąt polskich*, pod red. A. Garlickiego, Warszawa 1978, s. 72–79. Obszerne fragmenty związane z osobą księcia zawarte są w biografii jego brata: K. Maleczyński, *Bolesław III Krzywousty*, Wrocław 1975, s. 13–124.

³ R. Grodecki uważa nawet, że był wyznaczony przez ojca na następcę, *Zbigniew Książę Polski*, [w:] *Studia Staropolskie. Księga ku czci Aleksandra Brücknera*, Kraków 1928, s. 71–105, choć w stosunkowo nowej publikacji Gerarda Labudy, *Władysław i Zbigniew. U genezy podziałów dzielnicowych w Polsce w drugiej połowie XI w.*, [w:] *Spółeczeństwo Polski średniowiecznej*, pod red. S. Kuczyńskiego, t. VI, Warszawa 1994, s. 9–21, wyrażony jest pogląd, że Herman nie wyznaczył swego następcy.

⁴ J. Bieniak, *Polska elita polityczna XII wieku*, [w:] *Spółeczeństwo Polski średniowiecznej*, pod red. S. Kuczyńskiego, t. III, Warszawa 1985, s. 16.

starszemu synowi Hermana bić własną monetę. Nie znamy do tej pory monet sygnowanych imieniem Zbigniewa, ale wiele przesłanek wskazuje, że produkował denary krzyżowe, chociaż zapewne nie na wskazywanym przez Józefa Jodkowskiego Mazowszu.

Nie mając bezpośrednich dowodów na istnienie emisji pieniężnych księcia, można opierać się wyłącznie na znaleziskach monet z przełomu XI i XII wieku, pochodzących z obszaru państwa Zbigniewa. Niedawno odkryty zespół monet ze Starego Miasta w Kaliszu rzuca nowe światło na to zagadnienie⁵. Część monet niewielkiego skarbu, składającego się z czterech denarów krzyżowych najmłodszych typów i odmian, może należeć do nieznanych emisji Zbigniewa. Na depozyt natrafiono przy badaniu szczątków spalonego budynku, odkrytego w latach 2003–2004 na terenie dawnej osady targowo–rzemieślniczej. Poza wymienionymi monetami znaleziono tu fragmenty naczyń wczesnośredniowiecznych, kości zwierzęce, krążek ołowiany oraz fragment złotej ozdoby w kształcie głowy byka. Niepublikowany dotąd zespół monet zawiera następujące odmiany denarów krzyżowych typów VI, VII i VIII⁶:

1. Denar krzyżowy typu VI, odmiana zbliżona do CNP 867–868, waga 0,532 g, średnica 12,1 mm, Av.: Krzyż prosty w obwódce, Rv.: Krzyż kawalerski z V w obwódce. Znaki w otoku niewidoczne.
2. Denar krzyżowy typu VI, odmiana zbliżona do CNP 867–868, waga 0,472 g, średnica 11,8 mm. Opis jw.



Ryc. 1. Denary krzyżowe ze skarbu z Kalisza Starego Miasta

⁵ Badania archeologiczne Instytutu Archeologii i Etnologii PAN prowadził na Starym Mieście w Kaliszu przy ul. Bolesława Pobożnego zespół pod kierownictwem T. Baranowskiego; por. T. Baranowski, D. Cyngot, A. Kędziński, S. Miłek, D. Wyczółkowski, L. Ziąbka, *Badania wykopaliskowe na terenie Starego Miasta w Kaliszu w latach 2001–2004*, Rocznik Kaliski, t. XXX, 2004/5, s. 61–67.

⁶ M. Gumowski, *Corpus Nummorum Poloniae*, Kraków 1939 (dalej CNP).

3. Denar krzyżowy typu VII, odmiana CNP 986, waga 0,792 g, średnica 11,5 mm, Av.: Przekrzyżowany pastorał w wieńcu pereł, z kropką w środku krzywaśni, Rv.: Krzyż kawalerski ze znakami ·V·V.
4. Denar krzyżowy typu VIII, odmiana CNP 1013, waga 0,631 g, średnica 11,4 mm, Av.: Głowa na wprost w obwódce, Rv.: Krzyż prosty, między jego ramionami znaki VVVV.

Wyjątkowo bogate wyposażenie odkryte we wnętrzu partii fundamentowej domostwa może świadczyć o jego nagłym opuszczeniu. Być może miało to związek ze zdobyciem kaliskiego grodu przez Bolesława Krzywoustego w czasie wojny ze Zbigniewem o sukcesję tronu w 1106 roku⁷. Lokalizacja budynku na południowym skraju osady Stare Miasto, blisko grodu, może potwierdzać tę tezę. Charakteryzując ten niewielki zespół, poza opisywanymi dalej krzyżówkami odmiany CNP 867–868, trzeba zwrócić uwagę na jeden z najrzadszych denarów krzyżowych typu VIII, przedstawiający na awersie wyobrazenie głowy, a na rewersie krzyż prosty — CNP 1013. Oprócz odkrycia ze Słuszkowa, jest to najbardziej na wschód wysunięte znalezisko denara krzyżowego z głową. Oznaczone przez M. Gumowskiego krzyżówki CNP 1007–1013 znajdowane są prawie wyłącznie na Śląsku oraz w południowo-wschodniej Wielkopolsce, co przekonuje do ich wrocławskiego, a nie saskiego pochodzenia⁸. Obecność denarów z przedstawieniem schematycznie ujętej głowy w dwóch skarbach z Kalisza i okolic, składających się z późnych odmian denarów krzyżowych, wyznacza czas emitowania odmiany CNP 1013 na początki XII w.⁹ Interesujący w zespole ze Starego Miasta jest też denar krzyżowy typu VII z wyobrażeniem pastorału, zbliżony do CNP 986. Jest to moneta najbardziej popularna, znana bowiem z wczesnośredniowiecznych skarbów z terenu

⁷ *Galli Anonymi Cronica*, lib. II, 38, Monumenta Poloniae Historica NS, t. 2, 1952, s. 108; polski przekład R. Grodeckiego w: Anonim tzw. Gall, *Kronika Polska*, Wrocław 1965, s. 113: „Bolesław atoli spiesznie przybył pod Kalisz, a napotkawszy tam na opór garści wiernych Zbigniewowi w kilku dniach ten gród zajął”.

⁸ A. Kędzierski, *Denary krzyżowe z przedstawieniem głowy ze skarbu ze Słuszkowa. Uwagi na temat pochodzenia*, [w:] *Moneta Mediaevalis. Studia numizmatyczne i historyczne* ofiarowane Profesorowi Stanisławowi Suchodolskiemu w 65. rocznicę urodzin, pod red. Borysa Paszkiewicza, Warszawa 2002, s. 399–405. Bardzo ciekawy skarb z krzyżówkami z głową odkryto w 1847 r. w miejscowości Drożów (niem Druse), pow. Polkowice; z depozytu nie zachowała się żadna moneta, a jedynie fotografia 17 zabytków, w tym krzyżówek CNP 1008–1009 (7 szt.) i CNP 1010 (1 egz.) oraz denara krzyżowego z rewersem tożsamym z monetami Sieciecha CNP 848–854 — Archiwum Państwowe we Wrocławiu, Wydział Samorządowy Prowincji Śląskiej, nr 693, s. 231; cytowany w kilku pracach jako Droże (M. Haisig, *Wczesnośredniowieczne skarby srebrne ze Śląska*, [w:] *Polskie Skarby Wczesnośredniowieczne. Inwentarze*, t. IV, Wrocław 1966, s. 46, nr 10). Za informację dziękuję Pani Barbarze Butent-Stefaniak z Działu Numizmatyki Zakładu Narodowego im. Ossolińskich we Wrocławiu.

⁹ Wart uwagi jest również skarb, odkryty zapewne na Śląsku, ujawniany na stronach internetowych aukcji Allegro listopad — grudzień 2004, styczeń — luty 2005 r. Wystawiane monety należą w większości do emisji Bolesława Krzywoustego, ale również spotyka się najmłodsze odmiany denarów krzyżowych, także z wyobrażeniem głowy, co wskazuje na ich późne datowanie.

Polski, datowanych na ostatnią dekadę XI w., jak chociażby zespół z mazowieckiego Naruszewa¹⁰, ale również z depozytów ukrytych w początkach XII w. — jak skarb ze Słuszkowa¹¹. Wydaje się, że długofalowa produkcja krzyżówek odmiany CNP 986 rozpoczęła się jeszcze w końcu XI stulecia, w odróżnieniu od pozostałych składników małego skarbu z Kalisza, chronologicznie związanych już z następnym stuleciem.

Innym zespołem mającym pierwszorzędne znaczenie dla rozpoznania mennictwa Zbigniewa jest depozyt ze Słuszkowa, miejscowości położonej 23 km na północny-wschód od Kalisza. Skarb jest datowany na początki XII w.¹², czyli czas wojny między synami Władysława I o tron. Ujawniony w 1958 r. i niekompletnie zachowany zbiór liczy dziś 13061 zabytków, z czego 12829 to denary krzyżowe, głównie najpóźniejszych odmian. Najmłodszą, dobrze datowaną, monetą w skarbie jest węgierski denar Kolomana (1095–1116) — CNH 45¹³, z połowy okresu panowania władcy. Zespół ze Słuszkowa, poza rzadko spotykaną wielką liczbą zabytków, zawiera 122 niezmiernie cenne denary ze znakiem Sieciecha¹⁴ i dwa interesujące, a także wielkie zbiory denarów krzyżowych zbliżonych do CNP 813¹⁵ oraz do CNP 867–868.

Oba przedstawione wyżej depozyty — ze Słuszkowa i Kalisza Starego Miasta, zupełnie nieproporcjonalne pod względem liczby monet, ale z pewnością bardzo bliskie chronologicznie, zawierają niezmiernie rzadko spotykane odmiany krzyżówek CNP 867–868. Ascetyczność wyobrażeń na tych monetach: na awersie krzyż prosty w obwódce i na rewersie krzyż kawalerski z V w obwódce bez znaków w otoku, zdaje się nawiązywać do jednej z najmłodszych, jeśli nie do najmłodszej odmiany denarów krzyżowych.

Potwierdza to również metrologia monet omawianej odmiany krzyżówek w liczbie 1470 egzemplarzy całych. Średnia waga arytmetyczna wynosi 0,886 g, średnia modalna 0,88 g, natomiast przeciętna średnica 12 mm.

Histogram wag denarów w przedziałach co 0,05 g wykazuje największy udział monet w środkowych zakresach: od 0,8 do 0,85 g — 19%, od 0,85 do 0,9 g

¹⁰ K. Mitkowska-Szuber, *Wczesnośredniowieczny skarb monet z Naruszewa*, Warszawa 2002, s. 33.

¹¹ A. Kędzierski, *Wczesnośredniowieczny skarb denarów krzyżowych ze Słuszkowa koło Kalisza w świetle nowych badań*, [w:] *Kalisz wczesnośredniowieczny*, pod red. T. Baranowskiego, Kalisz 1998, s. 91–108.

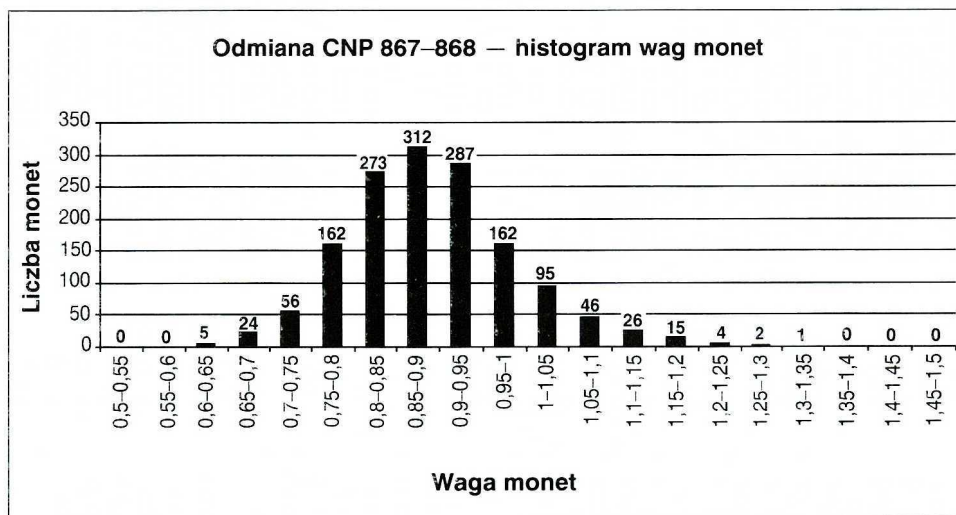
¹² Kędzierski, *Wczesnośredniowieczny skarb denarów krzyżowych ze Słuszkowa*; t e n ż e, *Polskie denary krzyżowe w skarbie ze Słuszkowa*, WN XLII, 1998, z. 1–2, s. 31.

¹³ L. Réthy, *Corpus Nummorum Hungariae*, Budapest 1899.

¹⁴ Z czego 120 egzemplarzy nosi krzyż kawalerski na rewersie — typ I wg S. Suchodolskiego. Oprócz dwóch okazów z miejscowości Rzecznka Wólka spod Ciechanowa oraz egzemplarza nabytego przez J. Przyborowskiego we Wrocławiu, wyczerpuje to ujawnione odkrycia tego typu monet palatyna, naśladowujących rewersem krzyżówki, S. Suchodolski, *Moneta możnowładcza i kościelna w Polsce wczesnośredniowiecznej*, Wrocław 1987, s. 16.

¹⁵ S. Suchodolski, *Poklad z doby raného středověku nalezený v obci Słuszków, okr. Kalíš (Velkopolsko)*, Moravské numismatické zprávy, nr 7, 1960, s. 27–28.

— 21% i od 0,9 do 0,95 g — 20%. Udział egzemplarzy lżejszych i cięższych stopniowo obniża się aż do pojedynczych egzemplarzy w przedziałach od 0,6 do 0,65 g oraz od 1,3 do 1,35 g. Co ciekawe, odkryte dwie krzyżówki tego typu ze Starego Miasta w Kaliszu charakteryzują się jeszcze niższymi wagami niż monety ze Słuszkowa: 0,532 g i 0,472 g, co stawia je w rzędzie najlżejszych w ogóle denarów krzyżowych.



Ryc. 2. Histogram wag monet CNP 867–868 ze Słuszkowa

Przy analizie metrycznej monet warto pokusić się o próbę wyliczenia stosowanej wówczas stopy menniczej¹⁶. Obliczając ją, brano pod uwagę wartość średniej modalnej wag monet¹⁷, powiększonej o 5% ze względu na ubytki masy w czasie obiegu i ich czyszczenia. Przyjęto, za Stanisławem Suchodolskim, że ciężar grzywny używanej we wczesnośredniowiecznej Polsce równał się ok. 213 g¹⁸. W ten sposób wyliczona stopa nominalna wynosi 230 egzemplarzy z grzywny.

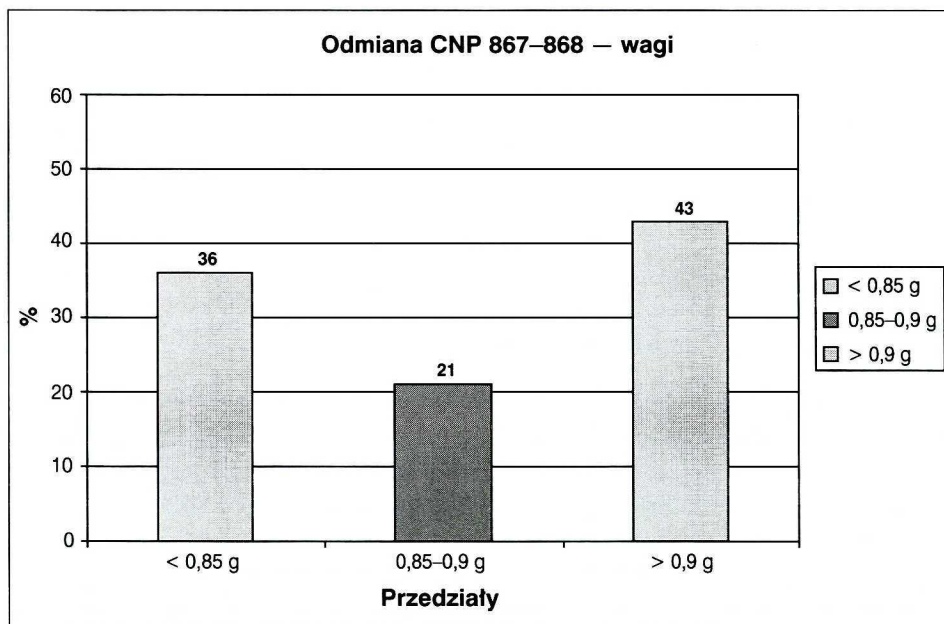
W celu prześledzenia tendencji związanych z podwyższaniem bądź obniżaniem stopy menniczej zastosowano uproszczoną formę histogramu, obejmującego zabytki w trzech zakresach wag: przedział dominujący, wzięty z dokładnego histo-

¹⁶ Przy analizie denarów krzyżowych bardzo trudne jest wydzielenie najstarszej serii w obrębie odmiany i ustalenie pierwotnej stopy menniczej.

¹⁷ Oparcie analiz o średnią wartość modalną wydaje się bardziej obiektywne od stosowania wartości średniej arytmetycznej — Z. Ż a b i ń s k i, *Statystyczna analiza wagi denarów Sieciecha*, WN VIII, 1964, z. 3–4, s. 177–186.

¹⁸ S. S u c h o d o l s k i, *Mennictwo polskie w XI i XII wieku*, Wrocław 1973, s. 39–40. Wyliczona przez badacza na podstawie europejskich analogii oraz ciężaru monet wielkość grzywny 213 g nie musi dokładnie odpowiadać wielkości rzeczywistej, ale zapewne jest do niej zbliżona i pozwala na analizę porównawczą stóp menniczych.

gramu, w granicach co 0,05 g, oraz dwa zakresy zawierające pozostałe egzemplarze: lżejsze i cięższe. Z tak przedstawionego wykresu wynika, że stopa nominalna wynosząca ok. 230 egzemplarzy była nieznacznie obniżana. Udział monet cięższych od pochodzących z przedziału dominującego wynosi 43%, a lżejszych 36%. W materiale nie zaobserwowano korelacji między wagami monet a wariantami stempla.



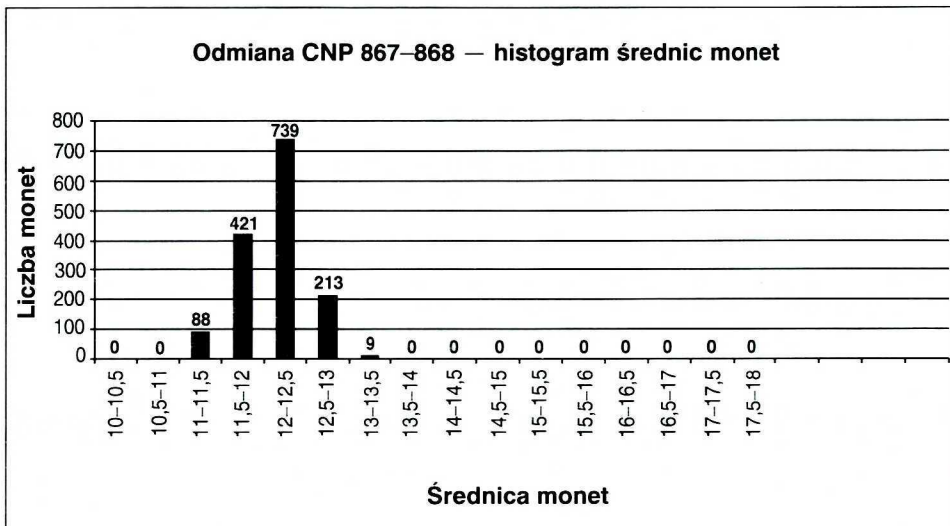
Ryc. 3. Wykres wag monet CNP 867–868 ze Słuszkowa

Z monet zaliczonych do odmiany CNP 867–868 pięć egzemplarzy przebadano pod względem zawartości srebra. Cztery z nich zawierają od 32 do ponad 48% srebra, ale jeden okaz charakteryzował się bardzo różną od pozostałych, wysoką próbą — 75,78% zawartości srebra. Średni udział czystego kruszcu w stopie denarów wynosi 48,21%, a przeciętna jego waga w przebadanych monetach — 0,431 g, co pozwalało wybić 494 sztuki z grzywny srebra bez jakichkolwiek domieszek.

Podobnie jak wagi monet, analizowano ich średnice za pomocą histogramu w przedziałach co 0,5 mm. Monety przyporządkowane do odmiany CNP 867–868 zawierają się w zakresie od 11 do 13 mm. Połowa materiału mieści się w przedziale 12–12,5 mm. Poza tym uwagę zwracają jeszcze zakresy od 11,5 do 12 mm — 29% i od 12,5 do 13 mm — 14%.

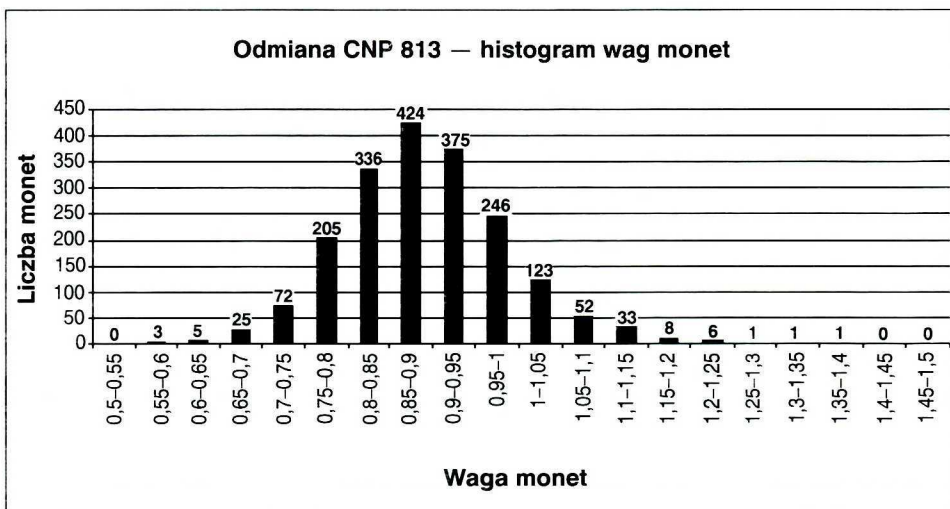
Ustalenia metrologiczne monet należących do CNP 867–868 można porównać do wag i średnic denarów odmiany CNP 813, zaliczonych również do polskich emisji, głównie poprzez sekwencje połączeń stempli i rozrzut znalezisk¹⁹.

¹⁹ Kędzierski, *Polskie denary*, s. 31–43.



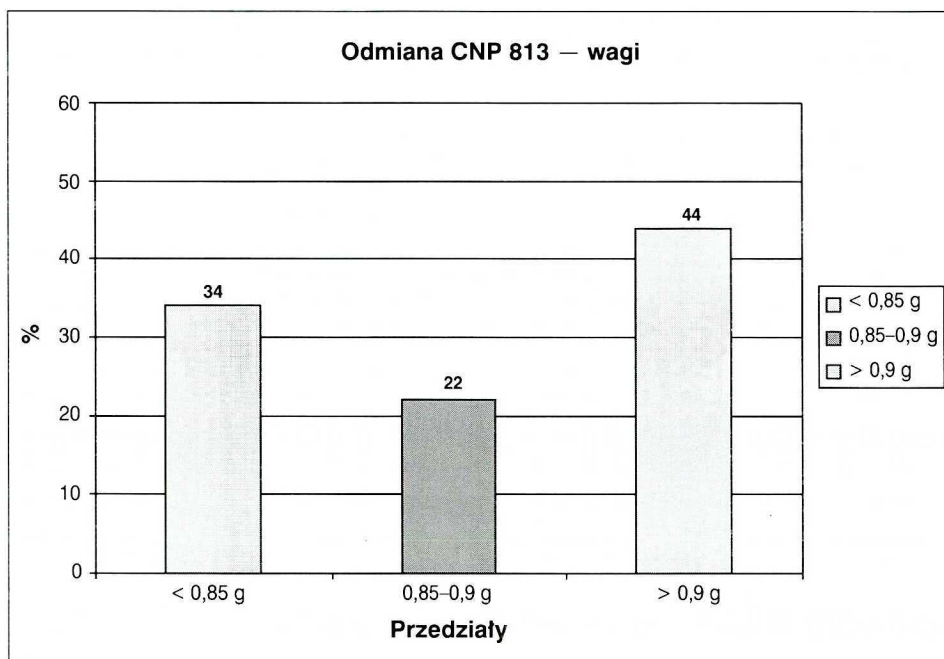
Ryc. 4. Histogram średnic monet CNP 867–868 ze Słuszkowa

Ta odmiana krzyżówek charakteryzuje się, zarówno na awersie jak i na rewersie, małym polem oraz dużym otokiem z wyraźną pseudolegandą, wyróżniającą ją wśród denarów krzyżowych ostatnich emisji. Depozyt słuszkowski zawierał 1916 okazów całych o średniej wadze arytmetycznej 0,891 g, średniej modalnej 0,88 g oraz przeciętnej średnicy 13,3 mm.



Ryc. 5. Histogram wag monet CNP 813 ze Słuszkowa

Najwięcej denarów odmiany CNP 813, podobnie jak krzyżówek odmiany CNP 867–868, zawiera się w przedziałach środkowych: od 0,8 do 0,85 g — 18%, od 0,85 do 0,9 g — 22% i od 0,9 do 0,95 g — 20%. Bardzo podobny jest również zakres wagowy od 0,55 do 1,25 g. Udział egzemplarzy lżejszych i cięższych stopniowo zmniejsza się do wartości krańcowych. Wyliczona w analogiczny sposób jak poprzednio, nominalna stopa mennicza denarów zbliżonych do CNP 813 wynosi 230 egzemplarzy z grzywny, tak samo jak monet odmiany CNP 867–868.



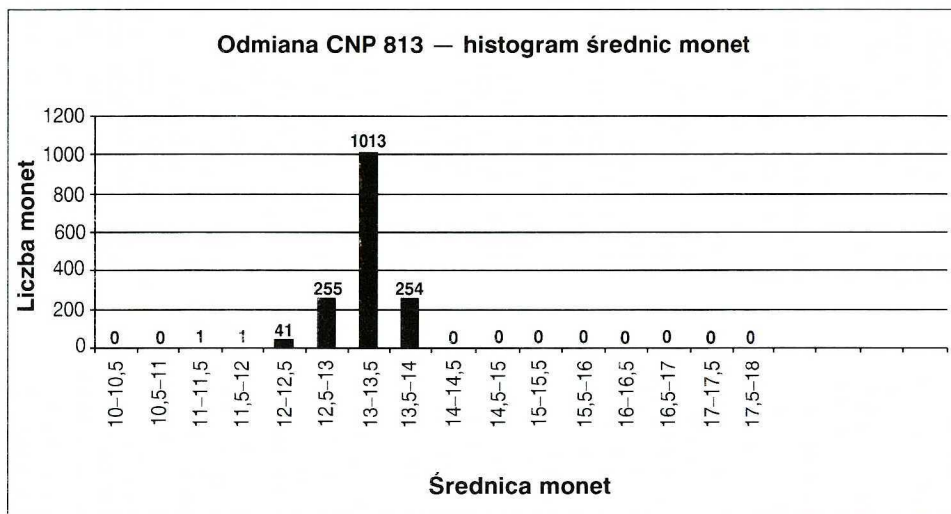
Ryc. 6. Wykres wag monet CNP 813

Uproszczony do trzech zakresów wykres wag krzyżówek CNP 813 wskazuje na tendencję do obniżania stopy menniczej monet tej odmiany. 22% materiału mieści się w dominującym przedziale od 0,85 do 0,9 g, 44% takich denarów wykazuje obniżoną stopę nominalną, a 34% — podwyższoną. Nieuchwytna jest zależność między wagami krzyżówek, a różnicami stempli monet.

O ile wartości wag monet odmian CNP 813 i CNP 867–868 są bardzo podobne, o tyle dużą różnicę wykazują średnice zabytków tych obu grup typologicznych. Przeciętna średnica krzyżówek CNP 813 ze Słuszkowa wynosi 13,3 mm (odmiany CNP 867–868: 12 mm). Wyraźnie dominuje przedział skupiający egzemplarze mierzące od 13 do 13,5 mm — 65%, widoczne są ponadto sąsiednie zakresy: od 12,5 do 13 mm i od 13,5 do 14 mm — po 16%.

Wśród monet odmiany CNP 813 siedem egzemplarzy poddano analizie metaloznawczej. Wykazała ona duże wahania prób srebra od 34,2% aż do 68,78%

— średnio 46,87%. Ustalona poprzez uśrednienie zawartości czystego srebra w badanych monetach stopa rzeczywista wynosi 504 szt., czyli nieznacznie więcej od wartości wyliczonej dla odmiany CNP 867–868 (494 egz. z grzywny czystego kruszcu).



Ryc. 7. Histogram średnic monet CNP 813

Zajmując się mennictwem Zbigniewa, warto też prześledzić metrologię najstarszych emisji Bolesława III. Jego pierwszy typ denara²⁰, poprzez wyobrażenie trójwieżowej świątyni na rewersie, nawiązuje bezpośrednio do emisji Władysława Hermana. Ma to związek z uzurpowaniem sobie przez Bolesława prawa do tronu po ojcu, co zresztą obrazuje również główna strona pieniądza, z przedstawieniem księcia z włócznią. Nie wdając się w szczegółowe zagadnienia mennictwa Bolesława III, można uznać za oczywiste, że moneta powstała najpóźniej w okresie wojny ze Zbigniewem w 1106 r. i była manifestacją praw Krzywoustego do władania całym krajem. Średnia arytmetyczna wagi denarów typu 1 wynosi 0,812 g²¹, co z grzywny 213 g pozwala wybić 250 egz., czyli więcej niż krzyżówek odmiany CNP 867–868 i CNP 813 — po 230 szt. Sugerowany tu czas produkcji tego typu denara na połowę 1. dekady XII w. wiązał się z trudną sytuacją ekonomiczną

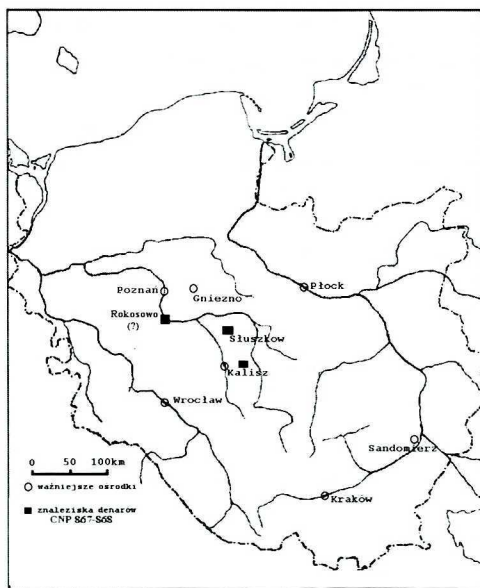
²⁰ Suchodolski, *Mennictwo polskie*, s. 44–45, tablica XII/1.

²¹ W polskich zbiorach muzealnych znany jest jeden egzemplarz (waga 0,75 g) denara typu 1 wg S. Suchodolskiego. K. Stronczyński dysponował kilkoma egzemplarzami, których średnia waga wyniosła 12,5 grana, czyli 0,812 g, *Mennictwo polskie*, s. 44–45. Odkryty niedawno skarb ze Śląska (por. przypis 9) zawiera co najmniej kilka denarów Bolesława III typu 1, o przeciętnej wadze 0,776 g, co nieznacznie podwyższa jeszcze stopę menniczną, wg której produkowano pierwsze emisje Krzywoustego — za informacją dziękuję Panu Profesorowi Stanisławowi Suchodolskiemu z IAiE PAN.

no–polityczną młodego księcia, stąd zapewne ta dość wysoka stopa mennicza. Kolejny, drugi typ denara Bolesława wg S. Suchodolskiego, wykazuje wyższą wagę, co mogłoby sugerować lepszą stopę — 239 sztuk z grzywny²². Taki wynik bardziej nawiązuje do nominalnej stopy menniczej ostatnich emisji krzyżówek niż do pierwszej emisji Bolesława. Widocznie monety tego typu były produkowane już po ugruntowaniu władzy przez Krzywoustego, w okresie większej stabilizacji gospodarczej i politycznej w kraju. Być może po zwycięskiej wojnie z Henrykiem IV. Fakt ten zdaje się potwierdzać wyobrażenie awersu omawianego typu denara, z widocznym na nim przedstawieniem księcia na tronie.

Ustalenia dotyczące ewentualnych emisji Zbigniewa skupiły się na monetach odmiany CNP 867–868, ale czy rozpatrywane tu denary zbliżone do CNP 813 nie mogły być również nieco wcześniej produkowane przez starszego syna Władysława I? Znane są powiązania stempli monet idące od emisji Sieciecha i współczesnych im krzyżówek typu VI — CNP 848 i 858, poprzez denary odmiany CNP 813, do monet CNP 867–868²³.

Próbując przydzielić mennictwu Zbigniewa najmłodsze odmiany krzyżówek, należy prześledzić ich rozprzestrzenienie i chronologię. Denary zakwalifikowane do CNP 867–868 znane są jedynie z południowo–wschodniej Wielkopolski.

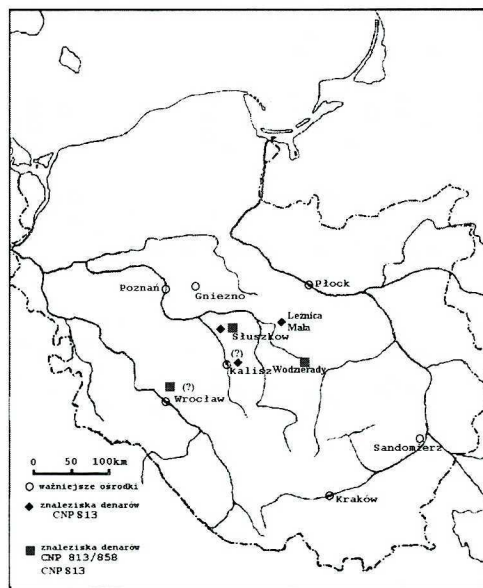


Ryc. 8. Rozrzut znalezisk krzyżówek CNP 867–868

²² Suchodolski, *Mennictwo polskie*, s. 45, tabl. XII/2, ale por. też *Notę* na s. 142, gdzie informacja o nieco niższej zawartości czystego srebra.

²³ Kędzierski, *Polskie denary krzyżowe*, s. 32–35.

Rozrzut ich znalezisk jest zawężony praktycznie do terenów Kalisza i okolic²⁴. Poza więc wielkim depozytem ze Słuszkowa, niedawne odkrycie małego zespołu na Starym Mieście w Kaliszu, zawierającego krzyżówki CNP 867–868, pokazuje ograniczony zakres ich obiegu w piastowskiej Polsce. Datowanie monet odmiany CNP 867–868 można oprzeć przede wszystkim na składzie skarbu ze Słuszkowa, datowanego denarem Kolomana na połowę 1. dekady XII w. (por. przyp. 12). O późnej chronologii denarów CNP 867–868 może świadczyć również ich nieobecność w stosunkowo niedaleko od Kalisza odkrytych depozytach, datowanych na koniec XI, czy przełom XI i XII wieku, jak na przykład w skarbie z Ogorzelczyna blisko Turku²⁵, czy Leźnicy Małej koło Łęczycy²⁶. Wydaje się, że czas produkcji krzyżówek odmiany CNP 867–868 przypadają na pierwsze lata XII w. i zakończył się w okresie wojny między synami Hermana w 1106 r.



Ryc. 9. Znaleziska krzyżówek odmiany CNP 813 i CNP 813/858

²⁴ Skarb z Rokosowa koło Śremu zawiera denar krzyżowy typu 867–868. Zespół został przekazany przez Z. Zakrzewskiego w 1960 r. do Muzeum Narodowego w Krakowie. Jednak nie jest pewne czy depozyt nie został przemieszany. Znane są również egzemplarze zbliżone do CNP 867–868, ale z wyraźnymi kulami między ramionami krzyża prostego na awersie i ze szczytkową legendą w otokach.: Grójec, pow. Konin, czy Leźnica Mała, pow. Łęczycza (w tabeli nr 1 oznaczone*)

²⁵ A. Ta b a k a, *Wczesnośredniowieczny skarb monet z Ogorzelczyna*, pow. Turek, WN XLV, 2001, z. 2, s. 177–197

²⁶ A. M i k o ł a j c z y k, *Zbiory numizmatyczne Muzeum Archeologicznego i Etnograficznego w Łodzi*, Prace i Materiały Muzeum Archeologicznego i Etnograficznego w Łodzi. Seria numizmatyczna i konserwatorska, t. 1, 1981, s. 38.

Rozrzut znalezisk i chronologia krzyżówek odmiany zbliżonej do CNP 813, rozpatrywanej również pod względem przyporządkowania do mennictwa Zbigniewa, są dość podobne do analizowanych monet CNP 867–868.

Znaleziska monet zbliżonych do CNP 813 koncentrują się w południowo-wschodniej Wielkopolsce: Słuszków, Kalisz (?)²⁷, ziemi sieradzko-łęczyckiej: Leźnica Mała koło Łęczycy oraz Wodzierady koło Łasku (CNP 813 — awers, 858 — rewers)²⁸. Rozrzut znalezisk krzyżówek odmiany CNP 813 częściowo pokrywa się z terenem odkryć denarów CNP 867–868, ale rozciąga się także na ziemie położone bardziej na wschód od Kalisza. Denary CNP 813 wydają się nieco starsze od monet CNP 867–868, o czym może świadczyć wspomniany już skarb z Leźnicy Małej (por. przypis 26), jednak z pewnością są młodsze od powiązanych z nimi sekwencjami stempli krzyżówek odmiany CNP 858. Liczne skarby z terenu Polski zawierające te krzyżówki nie mają w większości przypadków w swych składach monet odmian CNP 813²⁹. O ile okazom CNP 858 towarzyszą denary krzyżowe, łączące się stemplami z monetami Sieciecha, produkowanymi w końcu ostatniej dekady XI wieku³⁰, o tyle obecność krzyżówek odmian CNP 813 wskazuje datowanie tych zespołów na przełom XI i XII wieku.

Przedstawione krzyżówki odmian CNP 813 i CNP 867–868 pod względem chronologii i rozrzutu udokumentowanych znalezisk związane są czasami i obszarem panowania księcia Zbigniewa na części terytorium Polski. Nie można w sposób jednoznaczny przypisać ich starszemu synowi Hermana, ale trudno znaleźć też innego emitenta. Można zapytać, czemu książę nie bił monety z własnym imieniem, jak robił to Krzywousty w pierwszych latach XII w., lecz posługiwał się

²⁷ Dwa denary krzyżowe CNP 858 i CNP 813 znajdują się w zbiorach kolekcjonera z Kalisza podobno znalezione w latach 50. XX w. w okolicach miasta. Monety te pochodzić mogą również z ujawnionego w tym czasie skarbu słuszkowskiego.

²⁸ Oglądany przez autora skarb z Leźnicy Małej w MAiE w Łodzi zawierał 2 egzemplarze monet odmiany CNP 813, wybitych identycznymi stemplami, znanymi ze Słuszkowa. Natomiast w skład resztek depozytu z Wodzieradów w zbiorach PMA w Warszawie wchodziła krzyżówka o awersie zbliżonym do CNP 813 i rewersie z grubym łukiem między ramionami krzyża kawalerskiego, znana również z materiału ze Słuszkowa, K. M i t k o w a – S z u b e r t, *Zachowana część wczesnośredniowiecznego skarbu z Wodzieradów woj. sieradzkie*, Prace i Materiały Muzeum Archeologicznego i Etnograficznego w Łodzi. Seria num. i kons., t. 11, 1996, s. 5–23.

²⁹ Jedynymi znanymi zespołami zawierającymi zarówno krzyżówki CNP 813, jak i CNP 858 są skarby ze Słuszkowa i Leźnicy Małej.

³⁰ T a b a k a, *Wczesnośredniowieczny skarb monet z Ogorzelczyna* — monety nr 116 i 117, noszące na rewersach gruby łuk między ramionami krzyża kawalerskiego. Takich okazów nie zawierał odkryty w 2004 roku skarb z Parzęczewa, pow. Zgierz. W swym składzie miał głównie najmłodsze odmiany krzyżówek typów V, VI i VII wg Gumowskiego, a wśród nielicznych innych monet, pozwalających na precyzyjne datowanie, denary króla Węgier Władysława I (1077–1095). W zespole nie wystąpiły również krzyżówki odmian CNP 867–868 i CNP 813. Depozyt ten, zachowany prawdopodobnie w całości i liczący około 1000 monet, ozdób i placzków srebra (MAiE w Łodzi), zawierał krzyżówki typu VII CNP 986 — znane ze skarbu ze Słuszkowa i z zespołu ze Starego Miasta w Kaliszu oraz typu VI CNP 858.

Tabela 1. Datowanie skarbów krzyżówek z końca XI i początków XII w.

Skarb	Datowanie	Krzyżówki CNP 858	Krzyżówki Rv. CNP 1480 z grubym łukiem na rewersie	Krzyżówki CNP 813	Krzyżówki CNP 867–868	Krzyżówki CNP 986	Krzyżówki CNP 1007–1013
Zbiersk pow. Kalisz	ok. 1080	X	–	–		–	–
Grójec pow. Konin	ok. 1090	X	–	–	X*	X	–
Ogorzelczyn pow. Turek	ok. 1095	X	X	–	–	X	–
Leźnica Mała pow. Łęczyca	ok. 1100	X	X	X	X*	X	–
Słuszków pow. Kalisz	ok. 1105	X	X	X	X	X	X
Kalisz St. Miasto	ok. 1105	–	–	–	X	X	X

* denary zbliżone do CNP 867–868, beznapisowe, z lekko zaznaczonymi punktami między ramionami krzyża prostego na awersie.

krzyżówkami? Mogły mieć tu znaczenie względy ekonomiczne — wykorzystanie sprawdzonego pod względem formy i przedstawień pieniądza, znanego na ziemiach polskich już od końca X w. Być może zwyczajowo od czasów Bolesława Śmiałego tylko w mennicy krakowskiej, znajdującej się od początków XII w. w rękach Bolesława, można było bić oficjalną monetę z przedstawieniem księcia? Może z kolei Zbigniew, panując tylko na części ojcowizny, nie czuł się uprawniony do produkcji pieniądza z własnym imieniem.

Nie wiadomo, czy tylko denary odmiany CNP 867–868 i CNP 813 oraz odmian krzyżówek typu VI, wykonanych identycznymi bądź bardzo podobnymi stemplami awersu bądź rewersu (por. przyp. 19), wyczerpują zakres emisji przypisywanych Zbigniewowi. Analiza połączeń stempli monet ze Słuszkowa zbliżonych do CNP 867–868 wskazuje krzyżówki typów V i VII, które można wiązać z emisjami starszego syna Hermana. W zespole tym znajdują się 4 egzemplarze beznapisowych denarów krzyżowych typu VI zbliżonych do CNP 860 (między ramionami krzyża prostego 4 słabo zaznaczone punkty) o przeciętnej wadze 0,837 g i średnicy 12,1 mm (Ryc. 10, nr inw. 3880). Wyobrażenia i dane metryczne odpowiadają monetom zaliczonym do CNP 867–868.

Rewers denara o nr inw. 3880 typu VI jest tożsamy z drugą stroną krzyżówki typu V (Ryc. 10, nr inw. 969), znanej w jednym egzemplarzu z depozytu słuszkowskiego. Waga monety wynosi 0,83 g, a średnica 12 mm, co odpowiada średnim wielkościom metrycznym wyliczonym dla denarów zbliżonych do CNP 860 i CNP 867–868. O jej późnym pochodzeniu świadczy brak znaków legendy w otoku. Czyżby w Wielkopolsce w czasach panowania księcia Zbigniewa podję-



Ryc. 10. Denary krzyżowe ze skarbu ze Słuszkowa: zbliżone do CNP 860, do CNP 655/860 i CNP 993/867–868

to próbę produkcji również denarów typu V? Unikatowa moneta z wyobrażeniem krzyża w wieńcu pereł ze Słuszkowa może potwierdzać taką tezę.

Poza krzyżówką typu V uwagę zwracają beznapisowe denary typu VII ze skarbu słuszkowskiego. Noszą na awersie przedstawienie pastorału skierowanego w prawo — zbliżone do CNP 993 oraz wyobrażenie krzyża kawalerskiego z V między ramionami, bardzo podobne do rewersu monet odmiany CNP 867–868, przypisywanej Zbigniewowi (Ryc. 10, nr inw. 1701).

Dwa znane egzemplarze ważą średnio 0,892 g, ich przeciętna średnica wynosi 11,1 mm. Średnia waga odpowiada monetom CNP 867–868, natomiast średnica jest wyraźnie mniejsza i nawiązuje do najmniejszych egzemplarzy denarów krzyżowych z wyobrażeniem krzyża prostego. Bezsporne podobieństwo rewersów opisywanych odmian krzyżówek oraz zbliżone dane metryczne przekonują do bardzo późnego datowania krzyżówki z wyobrażeniem pastorału na połowę 1. dekady XII w. Wyobrażenie pastorału na awersie wiązać należy raczej z mennictwem kościelnym a nie świeckim. Trudno wyrokować skąd to bardzo duże podobieństwo rewersów monety typu VII do krzyżówki CNP 867–868. Może jest to argument za produkcją w Wielkopolsce w początkach XII w. monety biskupiej, powiązanej w jakiś sposób z mennictwem Zbigniewa?

Obserwując zakres terytorialny państwa starszego z braci, można domniemywać, że mógł przejąć warsztaty, zasoby kruszcu, stemple czy też przede wszystkim, działających przed 1100 r. na rzecz Sieciecha, wykwalifikowanych mincerzy oraz rytowników i produkować najmłodsze odmiany denarów krzyżowych. Tłumaczyłoby to sekwencje połączeń stempli, rozpoczynające się w latach 90. XI w., kiedy wojewoda produkował własny pieniądz, a kończące się w początkach XII w., kiedy był wygnany poza granice kraju.

Warto zastanowić się jeszcze, gdzie monety odmian CNP 813 i CNP 867–868 były bite. Rozrzut ich znalezisk koncentruje się wokół Kalisza, więc tu mogły być

produkowane. Ośrodek ten stanowił ważny punkt administracyjno-handlowy na ziemiach polskich od czasów plemiennych, poprzez panowanie Piastów³¹. To przecież tylko w Kaliszu stronnicy starszego syna Władysława Hermana stawili opór wojskom Krzywoustego. Zdobycie kaliskiego grodu otworzyło Bolesławowi drogę do opanowania pozostałej części Wielkopolski. Ten jedyny i widać godny zanotowania przez Galla Anonima wojenny epizod batalii 1106 roku wskazuje na wielkie znaczenie Kalisza w państwie Zbigniewa i może przekonywać o istnieniu tu warsztatu mennicznego.

Charakterystyczne jest małe rozprzestrzenienie znalezisk i krótki okres obiegu monet przypisywanych Zbigniewowi. Zupełnie inaczej niż odkrycia nieco starszych krzyżówek — CNP 858, związanych również z polskim mennictwem. Znajdowane były one na terenie całego terytorium ówczesnej Polski, zarówno w skarbach z dwóch ostatnich dekad XI, jak i z początków XII w. Wszystkie dane na temat denarów krzyżowych CNP 813 i CNP 867–868 wskazują, że powstały w czasach panowania Zbigniewa, a rozprzestrzenienie znalezisk i lokalizacja mennic wiążą się z jego terytorium, a nie dzielnicą młodszego brata, Bolesława III.

ADAM KĘDZIERSKI

DO COINS BY ZBIGNIEW, WŁADYSŁAW HERMAN'S SON, EXIST?

(Summary)

Zbigniew, Władysław I Herman's (approx. 1080–1102) elder son, would have ruled over a half of Polish lands in the first years of the 12th century. He is one of the few ruling Piast princes whose coins have not been identified as yet. The prince never ruled over the entire Polish territory, however, in the years 1097–1106 he had authority in Great Poland, in the land of Sieradz and Łęczyca, not later than from 1102 — also in Mazovia. Together with his younger brother Bolesław III the Wrymouth (1102–1138) he was at least equal in his rights to succession to the throne after Władysław Herman.

So far only a single denarii type from the time of the diarchy has been known. They bear the name of his brother Bolesław. Thus a question arises: didn't he ever start any coinage? As it is, he never produced any money with his name or image on it, yet, he seemed to have struck anepigraphic denarii with the image of a cross, called cross denarii. Two hoards from south-eastern Great Poland: from Kalisz and nearby Słuszków, remarkably diversified in volume provide arguments for the foregoing assumption. They have been dated to the first years of the 12th century, i.e. Zbigniew's reign in Great Poland.

The first of the hoards has been recently discovered in a trading and craftsmen's settlement in the Old Town in Kalisz. It comprises merely of 4 cross denarii of the youngest types, among them two specimens of the CNP 867–868 Type (Fig. 1/1, 2). Save for the hoard in question, coins of that kind are known only from the large cross denarii complex of Słuszków, dated by a denarius

³¹ M. Młynarska-Kaletynowa, *Kalisz w XI–XII wieku*, [w:] *Kalisz wczesnośredniowieczny*, pod red. T. Baranowskiego, Kalisz 1998, s. 13–27.

of Hungarian Koloman (1095–1114) to approx. 1105. Among the preserved 13 061 coins, 12 829 are cross denarii — 1470 of them are specimens of the CNP 867–868 Type (average weight 0.886 g, average diameter 12 mm). The latter having been included in Zbigniew's coinage on the basis of the very late chronology thereof, corresponding to the prince's rule in Great Poland. Such dating has been confirmed by remarkably simplified images upon the coins, characteristic of the youngest variants.

Coins of another variant, older by a few years, similar to the CNP 813, may be also associated with the prince. Through the die sequences it is connected with the 11th century cross denarius of the CNP 858 variant (similar to CNP 854–848), the reverse of Sieciech's coins, as well as the CNP 867–868 denarii. Beyond south-eastern Great Poland (Słuszków and Kalisz?), finds of the CNP 813 Type occurred in Sieradz and Łęczyca land (Leźnica Mała and Wodzierady — CNP 813/858 denarius) and in Silesia (Krosno Odrzańskie? CNP 813/858). The large bulk of the preserved denarii appeared in the Słuszków hoard — 1916 complete specimens (average weight 0.891 g, average diameter 13.3 mm), the other deposits comprised just single specimens. Finds of the CNP 813 coins occurred in the territory ruled by Zbigniew at the turn of the 11th century; they might have made up his first issue of metal money.

Analysis of the die combinations of the coins of the CNP 867–868 Type and the CNP 860, similar to it, proved the fact that the making of small amounts of cross denarii with a pearl cross and crosier upon the obverses (Fig. 9) might have been also possible in south-eastern Great Poland.

Obviously there is no unquestionable proof of the existence of Zbigniew's coinage, however he might have produced coins in the territory of his state in the last years of the 11th and at the beginning of the 12th centuries?

Adam Kędzierski
Kaliskie Stanowisko Archeologiczne IAiE PAN
ul. Młynarska 33, 62-800 Kalisz
akedzierski1@wp.pl