

Piaseczno, gm. Piaseczno

M.: 1 km na SE od granic Piaseczna, na lewym brzegu Jeziorki, w dolinie zalewowej, na polu ornym. **D.:** wrzesień 2002 r., **L.:** 1 moneta. **Zbiór:** moneta pozostaje u znalazcy.

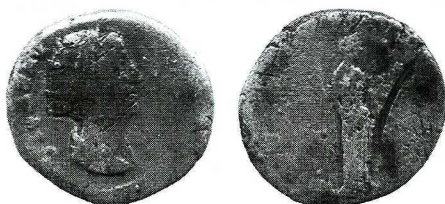
Cesarstwo Rzymskie, Faustyna I, denar, po 141 r.

Av: DIVA FAV [STINA], popiersie w prawo, włosy spięte z tyłu głowy.

Rv: [AVGVSTA] Ceres stojąca w prawo, trzyma długie berło i kłosy.

RIC III, 358; 2,32 g; 17–18 mm.

Mateusz Bogucki



Ryc. 1. Denar Faustyny znaleziony w Piasecznie. Skala 1,5:1

Toruń, m. pow.

M.: w ogródku posesji przy ul. Grunwaldzkiej 17. **D.:** jesień 1997. **Ok.:** monetę znalazły w grudce ziemi bawiące się dzieci. **L.:** 1 moneta. **Zbiór:** w posiadaniu prywatnym.

Księstwo Mazowieckie, Siemowit IV (przed 1352–1426), trzeciak, 1374–1425

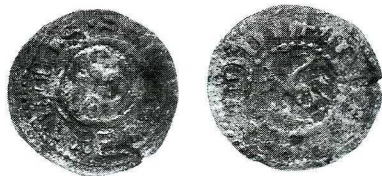
Av. inicjał S, wokół DVCIS [?]·SEM[.]ITI (litera C odwrócona)

Rv. Orzeł, wokół +MO[.]A [?]·PLOCN[?] (litera C odwrócona)

0,59 g, 17,1 mm, awers podwójnie uderzony stemplem.

Kom.: zachowany stosunkowo słabo (lepiej rewers) numizmat jest zapewne znaleziskiem wtórnym: kilka lat wcześniej na to miejsce przywieziona została ziemia pod uprawę roślin z niewiadomego kierunku (być może z Kujaw, bądź Ziemi Dobrzyńskiej). Dokładne przeszukanie wierzchniej warstwy gleby w okolicach miejsca znaleziska nie przyniosło dalszych rezultatów.

Jacek Tylicki



Ryc. 2. Trzeciak Siemowita IV znaleziony w Toruniu. Skala 1,5:1

Szubin, m. gm. loco, woj. kujawsko-pomorskie

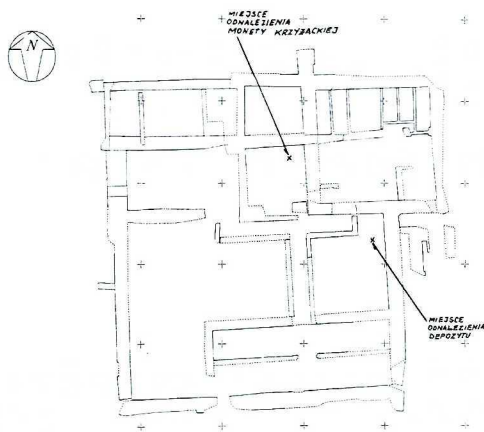
I. W czasie prac wykopaliskowych prowadzonych przez mgr Tamarę Zajączkowską na zlecenie Wojewódzkiego Oddziału Służby Ochrony Zabytków, na zamku w Szubinie, 11 sierpnia 2000 r., natrafiono na skarb monet. Znaleźisko znajdowało się na placu, we wschodniej części skrzydła zamku, na głębokości 90 cm (5 wykop, warstwa V). W strukturze warstwy V stwierdzono występowanie dużej ilości spalenizny. Miejsce to w późniejszym okresie zostało zasypane pogorzelnikiem zabudowań gospodarczych. Zdaniem prowadzącej badania występowanie pożarów na terenie zamku w Szubinie było wielokrotne. W związku z tym warstwa ta nie może posłużyć do bliższego datowania skarbu.

Nie zachowały się ani resztki tkanin, ani skóry. Monety były zlepione w jedną bryłę. Nie wszystkie z nich udało się rozdzielić, część rozkruszyła się podczas czyszczenia. Obraz skarbu jest zniekształcony z powodu procesów utleniania i korozji. W znalezisku wystąpiła także pojedyncza rybia łuska, która uległa zniszczeniu.

Miejsce znalezienia skarbu jak i wystąpienie symbolicznej rybiej łuski świadczy o tym, że była to zguba i mamy tu do czynienia z zespołem monet będącym wówczas w obiegu na tym terenie. Jego materialna wartość jest niewielka, wynosi ok. 5 skojców.

Odkryty skarb składał się wyłącznie z monet Władysława Jagiełły. Udało się wydzielić całych 7 półgroszy i 26 trzeciaków koronnych. Na czterech egzemplarzach pozostały fragmenty innych monet, które się pokruszyły i nie udało się ich zidentyfikować. Interesująca jest struktura monetarna znaleziska masy obiegowej, ponieważ brakuje w nim denarów (podobnie jak w skarbie z Bieli¹ i Łodzi²).

Skarb został przekazany w depozyt do opracowania Muzeum Okręgowemu im. Leona Wyczółkowskiego w Bydgoszczy.



Ryc. 3. Szubin – Zamek. Miejsce znalezienia monet.
Plan wg Woj. Oddziału Służby Ochrony Zabytków

¹ J. Kisielewski, *Znalezisko półgroszy Władysława Jagiełły i groszy praskich z miejscowości Biela, pow. Konin*, WN XVI, 1972, z. 3, s. 157–168; S. Kubiak, *Znaleziska monet z lat 1146–1500 z terenu Polski. Inwentarz*, Poznań 1998, poz. 202, s. 85–86.

² M. Męclewska, B. Paszkiewicz, *Miejscowość nieznana (Łódź-okolica?)*, *Skarb półgroszy Wł. Jagiełły (notatka wstępna)*, WN XXXIII, 1989, z. 1–4, s. 74–75; Kubiak, *o.c.*, poz. 492/III, s. 179.

Polska, Władysław Jagiełło (1386–1434)

półgrosze koronne

Kub. II,1/2,1 (2) 1,206 (tab. 1, 1) (uszkodzona), 1,636 g; 22,4, 21,0 mm

Kub. II,1/2,4 1,405 g; 22,8 mm

Kub. III,3/1,1 (2) 1,535, 1,956 g; 22,0, 23,0 mm

Kub. IV/AS, 1 1,688 g; 21, 6 mm (przyklejony fragment innej monety)

Kub. V,4/3,1 1,721 g; 22,9 mm (w polu rewersu przyklejony fragment trzeciaka typu VI?)

trzeciaki

Kub. I,2/1,1 (2) 0,614, 0,697 g (na rewersie niewielki fragment monety); 17,5, 18,1 mm

Kub. I,2/?,1 (2) 0,492 (tab. 1, 2), 0,769 g; 16,1, 16,1 mm

Kub. I,2/2,2 0,669 g; 17,4 mm

Kub. I,2/?,2 0,568 g; 16,1 mm

Kub. I,2/?,? 0,411 g; 17 mm (awers i rewers przebity)

Kub. IV,2/1,? 0,786 g; 16,8 mm

Kub. IV,2/2,2 0,644 g (tab. 1, 3); 17,1 mm (awers i rewers przebity)

Kub. IV,2/2,? (2) 0,681, 0,853 g; 16,8, 16,6 mm

Kub. IV,2/?,? 0,358 g; 15,6 mm (awers i rewers nieczytelny, krążek mniejszy od stempla, występuje zgrubienie na krzyżu).

Kub. IV,2/?,? (5) 0,381, 0,533, 0,563 (tab. 1, 4) (występuje zgrubienie na krzyżu), 0,636, 0,670 g; 16,1, 16,4, 16,2, 15,2, 17,3 mm

Kub. VI,1,2 0,606 g (tab. 1, 5); 17,5 mm

Kub. VI,1,? 0,805 g; 16,7 mm (rewers przebity, 2 fragmenty innej przyklejonej monety)

Kub. VI,2,5 0,686 g; 17,9 mm

Kub. VI,2,? 0,535 g; 16,4 mm (rewers przebity)

Kub. VI,5,1? 0,804 g; 16,1 mm

Kub. VI,?,? (4) 0,510 (awers i rewers nieczytelny), 0,585, 0,587 (na awersie fragment innej monety), 0,590 g (awers i rewers przebity); 17,0, 17,7, 17,0, 18,0 mm

1/2 trzeciaka 0,324 g; 17 mm (uszkodzony)

Pozostałe fragmenty monet z rozkruszonej bryły ważą 0,89 g.

Z analizy wstępnej wynika, że:

- wszystkie znalezione monety zostały wybite w pierwszym okresie działalności mennicy krakowskiej
- półgrosze należą do grupy I (najmłodszy typ V z lit. A wg Kubiak podchodzi z 1403 lub 1406 r.)
- część trzeciaków bita jest niecentrycznie, jest przebita (zamiennie rewers na awersie i odwrotnie, zauważane zwłaszcza w typie VI)
- egzemplarze trzeciaków (najczęściej z lit. N) wybite są na mniejszych krążkach niż średnica stempla. Krążki nie noszą wyraźnych śladów obcinania. Były wycinane niestarannie, w związku z tym część z nich ma kształt nieregularny.
- występują 3 typy trzeciaków: z literą MP (typ I — 7 szt.), N (typ IV — 10 szt.) i bez znaku (typ VI — 9 szt.)
- warto zwrócić uwagę na fakt, że trzeciaki zaliczane do VI typu odznaczają się przeciętnie większą średnicą i wagą.

Moment zgubienia monet — na podstawie występowania najmłodszych monet, półgroszy z lit. A i trzeciaków bez znaku — umiejscowić należy w pierwszych latach XV w.



Tablica 1. 1. półgrosz koronny Władysława Jagiełły, Kub. II,1/2,1 1,206 g;
 2. trzeciak Władysława Jagiełły, Kub. I,2/?,1 0,492 g; 3. trzeciak Władysława Jagiełły,
 Kub. IV,2/2,2 0,644 g; 4. trzeciak Władysława Jagiełły, Kub. IV,2/?,? 0,563 g;
 5. trzeciak Władysława Jagiełły, Kub. VI/1,2 0,606 g

II. W czasie tych samych badań wykopaliskowych prowadzonych w sierpniu 2000 r. na zamku w Szubinie, natrafiono na pojedynczą, mocno skorodowaną monetę. Po pewnym czasie, w atmosferze, rozkruszyła się i uległa zniszczeniu. Był to szeląg krzyżacki, prawdopodobnie Henryka von Plauen (1410–1413), zbliżony do Bahrfeldt typ III, jak poz. 362 (określenie monety na podstawie zachowanego zdjęcia).

Irena Borowczak, Barbara Pietroń

Ryga, Łotwa

W 1971 r. Muzeum w Bydgoszczy zakupiło w salonie P.P. DESA w Bydgoszczy 8 szelągów ryskich Zygmunta III Wazy. Według podanej informacji monety te znalazł p. Teofil Gackowski w Rydze, w ruinach, w czasie I wojny światowej.

Wiadomo, że monet było więcej: poza szelągami ryskimi był też szeląg litewski Zygmunta III Wazy. Część monet została sprzedana. Do Muzeum trafiło tylko 8 sztuk. Wpisane zostały do inwentarza pod nr MOB/Mo-6253-6260. Wszystkie monety są w złym stanie zachowania. Niektóre z nich pokryte są grudkami śnieży; na powierzchni widoczne złuszczenia metalu, a także uszkodzenia brzegów monet.



Ryc. 4. Zygmunt III Waza, szeląg ryski, 1601 r., Cz. jak 1190; 0,980 g

Zygmunt III Waza (1587–1632)

szelągi ryskie

1596 r.; Cz. jak 1010; 0,975 g; 18,0 mm, niecentryczna, na rv. ślad bicia innej monety
 1601 r.; Cz. jak 1190; 0,980 g (ryc. 4); 18,7 mm, odm. na rv. CIVI x RIGENS 601

- 1603 r.; Cz. jak 1199; 0,615; 18,2 mm, uszkodzona;
 Cz. jak 5078; 0,716 g; 18,4 mm, odm. av. SIG x III [D?G?] REX x PO: D: LI: ;
 rv. SOLIDVS x CIVI RIGENS x 603
- 1604 r.; Cz. 1205; 0,811 g; śr. 18,8 mm, uszkodzona;
 Cz. brak; 0,745 g; 17,3 mm; av. SIG x III x DG x REX...;
 rv. SOLIDVS x CIV... RIGEN x 604
- 1605 r.; Cz. jak 1209; 0,884 g; 18,8 mm; niecentryczna, uszkodzona
- nieokreślona, po 1600?; 0,850 g; 18,0 mm, uszkodzona powierzchnia metalu, bita niecentrycznie, na rv. fragment stempla innej monety.

Barbara Pietroń

Zakrzew, pow. Sieradz, woj. łódzkie

M.: na polach przy miejscowości Zakrzew. **D.:** w 1985 r. **L.:** 1 liczman. **Zbiór:** w posiadaniu prywatnym.

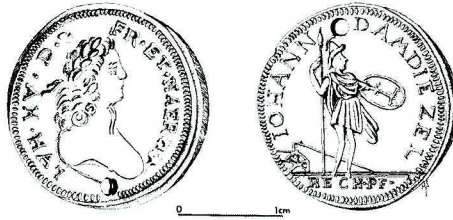
Norymberga, Johann Adam Dietzel (mistrz 1746–1762/68), liczman

Av. Popiersie króla zwrócone w prawo, w otoku: LVD·XV·D·[G·] – FR·ET NAV·R[EX·].

Rv. Klasycystycznie stylizowana postać wojownika antycznego (Marsa?) w hełmie, z włócznią i tarczą ukazaną od wewnętrznej strony. Obok zarys okutej skrzyni lub szkatuły z kolistym uchwytem. O skrzynię oparta jest broń lub narzędzie o długim stylisku.

W odcinku napis: RECH·PF·. W otoku: IOHANN [A]DAM DIEZEL.

Mosiądz, 1,00 g, 20 mm, ós ↑↓, w dolnej części awersu niedbale wykonany otwór śr. 1 mm.



Ryc. 5. Liczman norymberski znaleziony w Zakrzewie. Skala 1,5:1

Wojciech Dzeduszycki

Tykocin, m. i gm., pow. białostocki, woj. podlaskie

M.: na terenie założenia zamkowego, na powierzchni gruntu, w odległości ok. 5 m od obecnej, południowej ściany zamku. **D.:** w czerwcu 1999 r. **Ok.:** podczas badań archeologicznych prowadzonych metodą odwiertów geotechnicznych (badania pod kierunkiem prof. J. Kruppé prowadzili mgr mgr M. Bis i W. Bis z IAIe PAN w Warszawie). **L.:** 1 moneta. **Zbiór:** Muzeum w Białymstoku.

Litwa, Jan Kazimierz (1648–1668), szeląg, 1666, men. Kowno, G·F·[H].

KS 3604

Magdalena Bis, Wojciech Bis

Kałdus, pow. Chełmno, woj. kujawsko-pomorskie

I. M.: stanowisko (nr 1) wielokulturowe (m.in. cmentarzysko szkieletowe z XI/XII–pocz. XIII w. i osada otwarta z X–XIII w.), ar 1070/890, ćwiartka B, z warstwy humusu (spąg). **D.:** 2000 r. **Ok.:** podczas eksploracji nawarstwień kulturowych. **L.:** 1 moneta, nr inw. 1/00. **Zbiór:** Instytut Archeologii UMK w Toruniu.

Polska, Jan Kazimierz (1648–1668), szeląg, 1663, men. Ujazdów
Niemirydz 1973, poz. 45

II. M.: j.w., ar 1070/890, wkop nowożytny, naruszający partie stropowe obiektu nr 406/00 o chronologii wczesnośredniowiecznej. **D.:** 2000 r. **Ok.:** podczas eksploracji nawarstwień kulturowych. **L.:** 1 moneta, nr inw. 4/00. **Zbiór:** jw.

Polska, Jan Kazimierz (1648–1668), szeląg koronny?, zniszczony

Marcin Weinkauff

Szynych, pow. Grudziądz, woj. kujawsko–pomorskie

I. M.: stanowisko wielokulturowe nr 13, ar 3080/3210, ćwiartka B, z warstwy humusu. **D.:** 2000 r. **Ok.:** w trakcie badań archeologicznych prowadzonych na odcinku A1 planowanej autostrady, podczas eksploracji nawarstwień kulturowych. **L.:** 1 moneta, nr inw. 3/00. **Zbiór:** Instytut Archeologii UMK w Toruniu.

Prusy, Fryderyk II (1740–1786), 2 grosze, 1773, men. Królewiec
Martin, poz. 182

II. M.: j.w., ćwiartka C, z wypełniska części południowo–wschodniej obiektu nr 9/00 o chronologii nowożytnej. **D.:** 2000 r. **Ok.:** j.w. **L.:** 1 moneta, nr inw. 6/00. **Zbiór:** jw.

Polska, Jan Kazimierz (1648–1668), szeląg, 1664, men. Ujazdów
Niemirydz 1973, poz. 52–54

III. M.: j.w., na złożu wtórnym, z wypełniska obiektu nr 9/00 o chronologii nowożytnej. **D.:** 2000 r. **Ok.:** j.w. **L.:** 1 moneta, nr inw. 44/00. **Zbiór:** jw.

Styria, Karol VI (1711–1740), krajcar, 1727, men. Graz
Herinek, poz. 872

Marcin Weinkauff

WYKAZ SKRÓTÓW

- M. — miejsce znalezienia
- D. — data znalezienia
- Ok. — okoliczności, osoba odkrywcy
- L. — liczba znalezionych monet
- Kom. — komentarz

Bahrfeldt — E. Bahrfeldt, *Die Münzen- und Medaillen-Sammlung in der Marienburg*, Danzig 1904

Cz. — E. Hutten-Czapski, *Catalogue de la collection des médailles et monnaies polonaises*, vol. I–V, Graz 1957 (reed.)

Herinek — L. Herinek, *Österreichische Münzprägungen 1657–1740*, Wien 1972

KS — E. Kopicki, *Ilustrowany skorowidz pieniędzy polskich i z Polską związanych*, Warszawa 1995

Kub. — S. Kubiak, *Monety pierwszych Jagiellonów (1386–1444)*, Wrocław 1970

Martin — K. Martin, *Die preussischen Münzprägungen von 1701–1786*, Berlin 1976

Niemirydz 1973 — W. Niemirydz, *Skarb boratynek z Przasnysza*, WN XVII, 1973, z. 2, s. 87–111

RIC — *Roman Imperial Coinage*, t. I–IX, London 1923–1967