

ANDRIJ KRYŻANIWSKIJ*

STOPA MENNICZA GROSZYKÓW RUSKICH KAZIMIERZA WIELKIEGO A STOPA GROSZY PRASKICH

1. STAN BADAŃ NAD GROSZYKAMI RUSKIMI KAZIMIERZA WIELKIEGO

Na pierwszy rzut oka problem postawiony w tytule artykułu zdaje się już być wyjaśniony przez polskich i ukraińskich numizmatyków. Jednak pewne niezgodności i luki w argumentacji badaczy zajmujących się metrologią groszyków zmuszają do ponownych badań.

Księstwo halicko-wołyńskie nie biło, jak wiadomo, własnej monety. Potrzeby obiegu pieniężnego na jego rynkach w pierwszej połowie XIV w. zaspokajały natomiast grosze praskie¹. Dlatego wielu badaczy, poszukując genezy stopy menniczej groszyków ruskich, których emisja rozpoczęła się po przyłączeniu księstwa do korony polskiej, nawiązywało do grosza praskiego. Przyjmowali oni, że waga groszyka ruskiego odpowiadała połowie wagi grosza praskiego, co zresztą jest zgodne z rzeczywistością.

Według obliczeń F. Piekosińskiego² średnia waga groszyków ruskich Kazimierza Wielkiego wynosi około 1,55 g. Zgodził się z tym M. Kotlar³ po przebadaniu wag 10 sztuk tych monet z kolekcji Lwowskiego Muzeum Historycznego. W. Terlecki⁴ ustalił ją na 1,65 g, analizując co prawda wagę tylko 7 egzemplarzy. Inne wyniki otrzymujemy uwzględniając większe ilości monet.

Na podstawie analizy wagi 49 groszyków ruskich Kazimierza Wielkiego, pochodzących z 10 zbiorów publicznych i 4 prywatnych⁵, otrzymujemy wagę średnią

* Lwów, Ukraina.

¹ M. F. Kotljar, *Narysy istoriï obigu i ličby monet na Ukraïni XIV–XVIII st.*, Kyïv 1981, s. 19.

² F. Piekosiński, *O monecie i stopie menniczej w Polsce w XIV i XV wieku*, Kraków 1878, s. 143.

³ M. F. Kotljar, *Galyc'ka Rus' u drugij polovyni XIV — peršij čverti XV st.*, Kyïv 1968, s. 57.

⁴ W. Terlecki, *Reforma monetarna Kazimierza Wielkiego*, WN VI, 1962, s. 269.

⁵ Lwowskiego Muzeum Historycznego (L.M.H.), Lwowskiego Uniwersytetu Narodowego im. I. Franko (U.N.L.), Muzeum Narodowego Historii Ukrainy w Kijowie (N.M.H.U.), Państwowego Ermitażu z Sankt-Petersburga (Ermitaż), Muzeum Narodowego w Warszawie (M.N.W.), Muzeum Narodowego w Krakowie (M.N.K.), Muzeum Narodowego w Poznaniu

1,37 g. Nawet jeśli zwiększymy ten rezultat o 3 do 5% ze względu na wytarcie monety w trakcie obiegu⁶, to waga groszyka wzrośnie jedynie od 1,41 g do 1,44 g.

Widzimy zatem duże różnice w ocenie wagi groszyków dokonanej przez wyżej wspomnianych badaczy (1,55–1,65 g) z faktycznymi wynikami pomiarów (1,41–1,44 g). Skąd bierze się taka różnica? Wydaje się, że badacze wybierali do analizy monety bardziej okazałe, cięższe, pochodzące prawdopodobnie z pierwszych lat emisji, a wyniki badań odnosili do całego okresu bicia tych monet.

Pomyłka w obliczeniu średniej wagi groszyków spowodowała także błąd w określeniu czasu ich emisji. Analizując wagę poszczególnych monet, widzimy dużą jej rozbieżność — od 1,16 g (nr inw. MNPGN-509 ze zbiorów M.N.P.) do 1,76 g (nr inw. 2618, 2619 z kolekcji M.N.K.). Różnica stanowi 34,1% większej wagi.

Porównajmy to odchylenie (34,1%) z analogicznym parametrem dla groszyków Władysława Opolczyka. Waga ich w ciągu 7 lat emisji (od 1372 do 1379 r.) spadła z 1,36 g (nr inw. H-72 L.M.H.) do 1,09 g (nr inw. 2796/20 z kolekcji Muzeum historii przyrody i etnografii Mołdowy), co daje różnicę tylko 19,8%. Wydaje się więc, że czas bicia groszyków ruskich Kazimierza Wielkiego był dłuższy i mógł wynosić mniej więcej 10–15 lat.

Jak zobaczymy niżej, istnieją różne grupy tych monet, z różnych lat emisji, o swoistych cechach charakterystycznych. Przeczy to twierdzeniom niektórych badaczy, że emisja była krótkotrwała i zakończyła się na długo przed śmiercią Kazimierza Wielkiego⁷.

Nasuwa się wniosek, że obliczenie stopy menniczej na podstawie monet należących do różnych grup czasowych jest błędne. Należy zatem podzielić groszyki ruskie Kazimierza Wielkiego na zespoły według lat ich bicia i dopiero wtedy próbować ustalić ich stopę, a porównując ją ze stopą groszy praskich, wyznaczyć czas emisji groszyków pierwszej i pozostałych grup.

2. PODZIAŁ GROSZYKÓW RUSKICH KAZIMIERZA WIELKIEGO NA POSZCZEGÓLNE ZESPOŁY

Spis wszystkich zbadanych groszyków ruskich Kazimierza Wielkiego przedstawia się następująco:

Nr	Kolekcja	Nr inw.	Waga (g)	Uwagi
1.	L.M.H.	H-4037	1,04	obcięta
2.	Pryw.-III	–	1,06	obcięta
3.	L.M.H.	H-4036	1,12	obcięta

(M.N.P.), Zamku Królewskiego w Warszawie (Z.K.W.), Muzeum Ksiąząt Czartoryskich w Krakowie (M.K.Cz.), Magyar Nemzeti Muzeum w Budapeszcie (M.N.M.), oraz z czterech prywatnych kolekcji (Pryw.), w tym znanego zbieracza monet średniowiecznych p. Witolda Nakielskiego (W. Nak.). Badania w polskich muzeach były popierane przez Fundację Kasy im. Józefa Mianowskiego.

⁶ J. Kisielewski, *Ślady działania prawa Kopernika–Greshama w metrologii groszy praskich ze znalezisk w Polsce*, WN XV, 1971, s. 74.

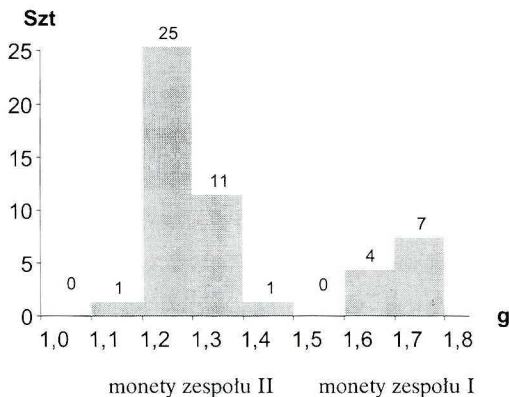
⁷ Kotljar, *Galyc'ka Rus'...*, s. 53.

4.	L.M.H.	H-42	1,16	uszczerbiona
5.	M.N.P.	MNPGN-509	1,16	
6.	L.M.H.	H-3915	1,20	
7.	M.N.W.	7988NPO	1,20	
8.	N.M.H.U.	18173	1,20	
9.	M.N.W.	7991NPO	1,22	
10.	L.M.H.	H-4030	1,22	obcięta
11.	L.M.H.	H-4034	1,22	
12.	L.M.H.	H-4038	1,23	
13.	L.M.H.	H-4032	1,23	
14.	M.N.K.	2621	1,23	
15.	M.N.K.	2625	1,24	
16.	Z.K.W.	830.16	1,24	
17.	L.M.H.	H-46	1,25	
18.	Pryw.-I	1	1,25	
19.	M.K.Cz.	DNMK-3560	1,25	
20.	Ermitaż	58743	1,25	
21.	L.M.H.	H-40	1,26	
22.	M.N.M.	123/933-1	1,26	
23.	M.N.W.	7990NPO	1,27	
24.	L.M.H.	H-4035	1,27	
25.	L.M.H.	H-40554	1,27	
26.	Pryw.-I	2	1,28	
27.	L.M.H.	H-44	1,29	
28.	L.M.H.	H-45	1,29	
29.	L.M.H.	H-43	1,30	
30.	M.N.P.	MNPGN-508	1,30	
31.	Pryw.-II	1	1,30	
32.	M.N.M.	60/1979-1	1,30	
33.	M.N.K.	2624	1,31	
34.	L.M.H.	H-4031	1,32	
35.	Pryw.-I	3	1,32	
36.	U.N.L.	1122	1,32	
37.	L.M.H.	H-47	1,33	
38.	M.N.K.	2622	1,33	
39.	M.N.P.	MNPGN-511	1,34	
40.	L.M.H.	H-48	1,35	
41.	L.M.H.	H-4033	1,35	
42.	W.Nak.	761	1,36	
43.	Pryw.-I	4	1,45	
44.	L.M.H.	H-39	1,61	
45.	L.M.H.	H-41	1,65	
46.	M.N.P.	MNPGN-3111	1,68	
47.	L.M.H.	H-4029	1,69	
48.	M.N.W.	7998NPO	1,71	
49.	M.N.K.	2620	1,71	
50.	Ermitaż	58742	1,73	
51.	M.N.K.	2623	1,74	

52.	M.N.P.	MNPGN-510	1,74
53.	M.N.K.	2619	1,76
54.	M.N.K.	2618	1,76

Do analizy metrologicznej włączono 49 spośród powyższych monet, pomijając egzemplarze uszkodzone (obcięte i uszczerbione)

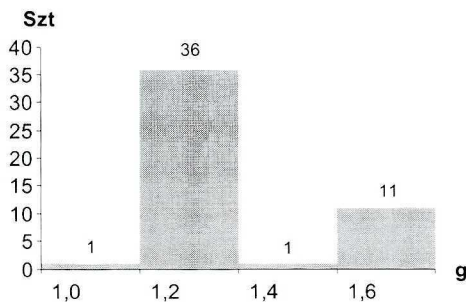
A oto jak przedstawia się histogram wag tych monet w przedziale 0,1 g.



Ryc. 1. Histogram wag groszyków ruskich Kazimierza Wielkiego — przedziały wagowe 0,1 g

Histogram ten wyraźnie świadczy o istnieniu dwu grup monet. Możemy założyć z dużym prawdopodobieństwem, że cięższą grupę (nazwiemy ten zespół monet groszykami grupy I, z większą wagą średnią — 1,71 g) reprezentuje emisja z pierwszych lat bicia. Natomiast zespół II, o wadze średniej 1,28 g, zawiera monety z okresu późniejszego.

Te same dwie grupy monet cięższych i monet lżejszych widzimy na histogramie o przedziałach wagowych 0,2 g.

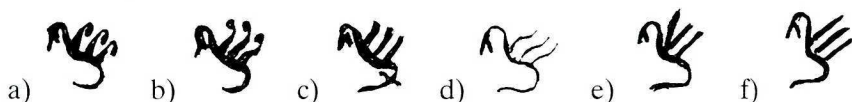


Ryc. 1a. Histogram wag groszyków ruskich Kazimierza Wielkiego — przedziały wagowe 0,2 g

Wynika stąd konieczność szukania jakichś dodatkowych szczegółów ikonograficznych lub epigraficznych stempli monet należących do wcześniejszej lub póź-

niejszej grupy. Precyzyjne badanie wykazuje, że mimo niemal pełnej identyczności groszyków ruskich Kazimierza Wielkiego w obu zespołach (było to dzieło bez wątplenia jednego rytownika) istnieje szereg cech odróżniających obie grupy (fot. 1, 2, 4, 6, 7).

Pierwszą różnicę widzimy w kształcie ogona lwa. Wśród zbadanych 47 groszyków istnieje 6 wariantów:



Analiza wykazuje, że ogon typu *a* i *b* spotykamy wyłącznie w pierwszym zespole cięższych monet, natomiast typu *d*, *e* i *f* jest charakterystyczny tylko dla groszyków grupy II. Ogon typu *c* odnotowany został na siedmiu monetach obu grup, z których pięć znajduje się w grupie I, zaś dwie w grupie II. Może to świadczyć o tym, że groszyki z takim ogonem lwa są monetami z okresu przejściowego — między wcześniejszymi a późniejszymi odmianami.

Także łapy lwa wyryte są w dwóch wariantach:



Ciekawe, iż ogonom typu *a* i *b* towarzyszą zawsze łapy typu 1, natomiast ogonom typu *d*, *e* i *f* — łapy typu 2.

Spośród monet z ogonem lwa typu *c*, 6 ma łapy lwa typu 1 i tylko jedna — typu 2, i właśnie ta ostatnia należy do „lekkiego” zespołu II, co potwierdza tezę o przejściowym położeniu groszyków typu *c* w trakcie emisji tych monet.

Tak więc w pierwszym etapie bicia groszyków ruskich Kazimierza Wielkiego emitowano monety z rewersami, na których lew ma ogon typu *a*, *b* i częściowo *c* oraz zawsze łapy typu 1. Styl ich wykonania jest bardziej staranny od monet z późniejszych lat emisji. Widać, że z czasem rytownik stempli coraz mniej dbał o przedstawienie drobnych szczegółów na monetach, co mogło być spowodowane zwiększeniem emisji groszyków.

Tabela 1.

Nr odm.	Ogon lwa	Łapy lwa	Liczba monet	Waga średnia (g)
I <i>a</i>	<i>a</i>	1	4	1,67
I <i>b</i>	<i>b</i>	1	2	1,73
I-II <i>c</i>	<i>c</i>	1	6	1,66
		2	1	1,30
II <i>d</i>	<i>d</i>	2	7	1,30
II <i>e</i>	<i>e</i>	2	6	1,28
II <i>f</i>	<i>f</i>	2	23	1,27

Porównanie różnych cech ikonograficznych lwa ze średnimi wagami odpowiednich zespołów monet pozwala wyróżnić kilka odmian groszyków (tabela 1).

Legendy awersu i rewersu groszyków ruskich Kazimierza Wielkiego zawierają prawie zawsze taki sam napis:

Aw. + REGIS:POLONIE:K

Rw. + MONETA:D'OI:RVGZIE:K

Bardzo rzadko zdarzają się egzemplarze z brakiem końcowej litery K w legendzie awersu lub rewersu. Takie warianty występują w sześciu spośród czterdziestu zbadanych monet, przy czym 4 z nich należą właśnie do zespołu I.

W niektórych katalogach muzealnych lub katalogach słynnych kolekcji istnieją wzmianki o odmianach legend na groszykach ruskich z końcową literą R, lecz analiza 54 zbadanych monet wykazuje, że ich legendy takiej litery nie zawierają. Napisy awersu lub rewersu zawsze kończą się na literze K, z wyjątkiem, oczywiście, tych monet, na których wcale nie ma litery końcowej.

Wspomnianą literę K W. Bandtkie tłumaczył jako *koronati*⁸, zaś K. Stronczyński — jako Kraków⁹, co nie ma żadnego uzasadnienia. Dlatego litera K może oznaczać tylko imię króla¹⁰, a napis legendy brzmi na awersie „Króla Polski Kazimierza” i na rewersie „Moneta Pana Rusi Kazimierza”.

Na zbadanych przez autora groszykach ruskich Kazimierza Wielkiego udało się, jak dotąd, wydzielić następujące odmiany legend:

Dla typu lwa *a* na wszystkich monetach legenda rewersu odróżnia się od standardowej brakiem końcowej litery K; awers natomiast ma na końcu tę literę.

Dla typów lwa *b* i *c* spotykamy zawsze standardową legendę awersu oraz rewersu.

Typ lwa *d* ma dość szeroki, jak na niewielką liczbę egzemplarzy (7), zestaw wariantów legend. Oprócz standardowej, mamy legendę z brakiem końcowej litery K na awersie oraz nie odnotowany w innych odmianach wariant awersu „+Regis:Polon:K”.

Dla typu lwa *e* spotykamy zawsze standardową legendę awersu oraz rewersu.

Dla typu lwa *f* w 90% legenda jest standardowa, są też egzemplarze z brakiem końcowej litery K na rewersie lub na awersie, oraz z ciekawą odmianą, o której nieco później, z omyłkową wersją „Monta”.

K. Bandtkie wspomina o groszykach ruskich Kazimierza Wielkiego z brakiem końcowej litery K na awersie i rewersie, lecz na zbadanych 54 monetach takiej

⁸ K. W. Stężyński–Bandtkie, *Numismatyka kraiowa*, Warszawa 1839, s. 16, § 9, Tabl. I., N^o 9.

⁹ K. Stronczyński, *Dawne monety polskie dynastii Piastów i Jagiellonów*, cz. III, Piotrków 1885, s. 31.

¹⁰ J. Stupnicki, *O monetach Halicko–Ruskich*, Lwów 1865, s. 32; N. F. Kotljars, *Problemy i osnovnye itogi issledowanij monet Červonij Rusi*, Numizmatika i sfragistika, nr 2, 1965, s. 112.

odmiany nie odnotowano. Również nie udało się odnaleźć groszyka ruskiego Kazimierza Wielkiego „ze lwem w prawo zwróconym”, o jakim wspominał Antoni Ryszard w *Zapiskach Numizmatycznych*¹¹ przy opisie kolekcji zmarłej Natalii Kickiej. Prawdopodobnie taka odmiana wcale nie istniała, a Ryszard popełnił omyłkę. Jak podaje E. Hutten-Czapski¹², kupił on razem z całą kolekcją Natalii Kickiej półgrosz lwowski Władysława Jagiełły ze lwem zwróconym w prawo. Wydaje się, że chodzi o ten sam półgrosz Władysława Jagiełły, który znajduje się obecnie w zbiorach Muzeum Narodowego w Krakowie pod nr. inw. VII-P-5423.

Dla rozważań na temat sygnalizowanego już, rzekomo krótkiego czasu bicia tych monet, poddamy uważnej analizie groszyk ruski typu przejściowego od Kazimierza Wielkiego do Władysława Opolczyka. Chodzi tu o słynną monetę z wyobrażeniem na awersie inicjału W i imienia tego ostatniego władcy, do bicia której w pośpiechu wykorzystano dobrze zachowany stempel rewersu Kazimierza Wielkiego (fot. 3). Legendy awersu i rewersu przedstawiają się następująco:

Aw. + WLADISLAWS: DVX:

Rw. + MONTA:D'OI:RVGZIE:K

Na rewersie monety widzimy błąd w słowie «moneta», a więc — MONTA. Taki groszyk został opisany przez K. Bandtkiego (pochodził z kolekcji znanego zbieracza lwowskiego hr. I. Łosia)¹³ i w WNA przy opisie kolekcji Z. Zakrzewskiego¹⁴ (obecnie moneta z tego zbioru znajduje się w Muzeum Narodowym w Krakowie, nr inw. 2731). Jest to bardzo rzadki typ groszyka ruskiego, który E. Kopicki¹⁵ ocenia jako R⁸.

Oprócz opisanego egzemplarza z błędem w napisie rewersu, innych hybryd emisji Kazimierza Wielkiego i Władysława Opolczyka nie odnotowano. Odnalezienie zatem groszyków Kazimierza Wielkiego bitych stemplem z błędną legendą rewersu MONTA da gwarancję, że mamy do czynienia z najpóźniejszą emisją monet ruskich tego króla. Monety takie odnajdujemy w większych zbiorach — 2 egz. w kolekcji L.M.H. i 1 egzemplarz w Ermitażu. Monety lwowskie są w złym stanie zachowania, natomiast z kolekcji Ermitażu — w doskonałym (fot. 7).

Ciekawe, że waga źle zachowanych „lwowskich” groszyków wynosi 1,22 g (nr inw. H-4034) i 1,23 g (nr inw. H-4038), a tym samym niewiele różni się od wagi monety „petersburskiej” — 1,25 g. Różnica wagi nie przekracza 3%, co całkowicie potwierdza możliwość włączenia do badań metrologicznych większej liczby monet w różnym stanie zachowania, lecz oczywiście nie uszkodzonych przez obciążenia lub uszczerbienia.

¹¹ A. Ryszard, *Zapiski Numizmatyczne*, t. I, 1888, s. 332.

¹² E. Hutten-Czapski, *Catalogue de la collection des médailles et monnaies Polonaises*, vol. IV, Kraków 1891, s. 23, nr 7021.

¹³ Bandtkie, *o.c.*, § 20, Tabl. I, N^o 19.

¹⁴ Z. Zakrzewski, *Przyczynek do znajomości monet polskich średniowiecznych*, WNA, 1907, s. 46.

¹⁵ E. Kopicki, *Ilustrowany skorowidz pieniędzy polskich i z Polską związanych*, Warszawa 1995, poz. 3054.

Średnia waga monet z błędem w legendzie rewersu (najpóźniejszych groszyków Kazimierza Wielkiego) wynosi 1,23 g. Mała waga tej monety w porównaniu ze średnią wagą monet grupy I (1,71 g) oraz fakt wykorzystania stempla ostatniego groszyka Kazimierza Wielkiego dla produkcji pierwszych monet Władysława Opolczyka daje podstawę do wysunięcia hipotezy o emitowaniu groszyków ruskich Kazimierza Wielkiego w ciągu całego jego panowania na Rusi.

Kolejnym argumentem potwierdzającym tę hipotezę może być wynik badania groszyka Kazimierza Wielkiego z kolekcji L.M.H. (nr inw. H-4030). Jest to moneta obcięta po krawędzi i z racji tego uszkodzenia nie włączona do badań metrologicznych. Waży ona 1,22 g, co odpowiada wadze ostatniej odmiany groszyków Kazimierza Wielkiego. Analiza ikonograficzna wykazuje natomiast, że omawiana moneta należy do pierwszego zespołu jego groszyków (odmiana I a). Może to oznaczać, że już u schyłku panowania Kazimierza Wielkiego znana była większa waga monet pierwszej odmiany i dlatego przez obcięcie ich krawędzi likwidowano tę różnicę w celu uzyskania części srebra.

Podsumowując, możemy ustalić następującą kolejność bicia poszczególnych odmian groszyków ruskich Kazimierza Wielkiego:

odmiany I a i I b z ogonem lwa a i b, łapami 1;

odmiana I–II c z ogonem lwa c i łapami 1 i 2;

odmiany II d i II e z ogonem lwa d i e, łapami 2;

odmiana II f z ogonem lwa f i łapami 2;

odmiana II f z ogonem lwa f, łapami 2 i słowem MONTA.

3. CHRONOLOGIA ODMIAN GROSZYKÓW RUSKICH KAZIMIERZA WIELKIEGO

Aby określić granice czasowe emisji różnych odmian, wrócimy do groszy praskich. Były one, jak powiedziano wyżej, monetą pospolitą w księstwie haličko–wołyńskim i do ich wagi mogła być dostosowana stopa omawianych groszyków.

Poszukajmy wśród groszy praskich odpowiednika wagi pierwszej odmiany groszyków ruskich. Według opinii badacza czeskiego V. Pinty¹⁶ odmiana III groszy praskich Karola IV, datowana na lata 1350–1358, miała wagę 3,30–3,43 g, co odpowiada podwójnej wadze pierwszej grupy groszyków ruskich — 1,71g. W olbrzymim skarbie groszy praskich, odnalezionym w 1975 r. w Ozorkowie pod Łodzią, zawierającym prawie 2 tysiące monet¹⁷, waga średnia odmiany III a, datowanej według klasyfikacji S. Veselý'ego¹⁸ na lata 1350–1354, wynosi 3,38 g, a odmiany IV, datowanej na lata 1354–1356 — 3,35 g, też odpowiada mniej więcej pod względem wagowym i czasowym groszykom ruskim Kazimierza Wielkiego pierwszej grupy.

¹⁶ V. Pinta, *Studie o chronologii pražských grošů Karla IV z let 1346–1378*, Numizmatické listy, 1971, nr 3, s. 71.

¹⁷ T. Horbacz, A. Mikołajczyk, *Skarb groszy z XIV w. z Ozorkowa pod Łodzią*, WN XIX, 1975, s. 129.

¹⁸ S. Veselý, *Pražské groše Karla IV*, Numizmatický Sborník, X, 1967–1968, s. 123.

Tak więc do wagi najstarszych groszyków ruskich najbardziej zbliżają się grosze praskie z lat 1350–1358.

Przyjmując, że już od 1356 r. groszyki ruskie były w obiegu (są wspomniane w źródłach pisanych¹⁹) możemy początek bicia pierwszej ich odmiany odnieść do lat wcześniejszych od tej daty.

Aby określić początek emisji tych monet, prześledźmy wydarzenia historyczne. Od 1349 r., daty wyprawy Kazimierza Wielkiego na Lwów, która zakończyła się podbojem księstwa halicko-wołyńskiego, do 1352 r. toczyła się zaciepła walka między Polską a Litwą o Ruś. Nie pomogła nawet pomoc wojsk węgierskich w 1351 r. Książę litewski Lubart, zięć ostatniego z dwóch braci-książąt halicko-wołyńskich, księcia włodzimierskiego Lwa II, i na mocy tych więzów rodzinnych pretendujący do tronu halickiego i włodzimierskiego, walnie stawiał czoło wojskom Polski i Węgier.

Ponowna wyprawa polsko-węgierska zakończyła się rozejmem zawartym we wrześniu 1352 r., na mocy którego ziemia lwowska i lubelska zostały uznane za należące do Polski, zaś ziemia włodzimierska, łucka, bełzka, chełmska i brzeska zostały przy księciu litewskim Lubarcie²⁰. Ten mający trwać 2 lata rozejm przyniósł spokój co najmniej na 1 rok, następna wyprawa Lubarta na Ruś odnotowana została jesienią 1353 r.

Oczywiście tylko w spokojnych czasach można było rozpocząć działalność menniczą, dlatego też początek bicia monet ruskich nie mógł mieć miejsca przed 1353 r. Zatem początek emisji pierwszej grupy groszyków ruskich można datować na lata 1353–1355, i ich waga tak się miała do wagi groszy praskich jak 1:2.

Naturalnie standard groszy ruskich nie mógł się oprzeć działaniu prawa Kopernika–Greshama. Waga ich zmniejszała się, a na przyspieszenie tego procesu mogła mieć wpływ reforma monetarna groszy praskich, którą przeprowadził Karol IV, według S. Veselego, w 1356 r. Z tą datacją stanowczo nie zgadza się J. Piniński, przesuwając reformę na początek lat sześćdziesiątych²¹. Odtąd waga groszy praskich została obniżona do 3,0–3,2 g, co mogło spowodować także obniżkę wagi groszyków ruskich do 1,5 g, a nawet, jak wynika z histogramu, jeszcze niżej.

Uwzględniając owe argumenty odnośnie do reformy monetarnej w Czechach, datę obniżki wagi monet Rusi Halickiej ustalamy na lata 1358–1360, co zgadza się z datowaniem przez V. Pintę zmiany odmiany III groszy praskich na odmianę IV.

Nie możemy jednak twierdzić, że do tego czasu emitowano tylko monety zespołu I groszyków ruskich. Mogą istnieć egzemplarze pierwszych odmian z wagą większą, lecz z cechami następnego, drugiego zespołu, może też być odwrotnie.

¹⁹ *Akta grodzkie i ziemskie z czasów Rzeczypospolitej Polskiej z archiwum tak zwanego bernardyńskiego we Lwowie*, Lwów 1872, t. III, nr 5, s. 17.

²⁰ M. Gruševs'kyj, *İstorija Ukraïny–Rusi*, Kyïv–Lvïv 1907, t. IV, s. 32–39.

²¹ J. Piniński, *Jeszcze o reformie monetarnej Karola IV*, WN XIV, 1970, s. 225.

Mogło to być działanie celowe: dla nowej emisji, o wadze monet mniejszej, zostawiono charakterystyczne cechy poprzednich odmian w celu zwiększenia zysku z produkcji menniczej. Jak sądzą niektórzy badacze, w XIV w. mennica praska posługiwała się takimi środkami, wyróżniając poszczególne emisje tzw. znakami sekretnymi²².

Na przykład: w zespole poddanych analizie groszyków ruskich Kazimierza Wielkiego znajdują się wspomniane dwie monety z ogonem lwa typu *c* — pierwszego zespołu, lecz o mniejszej wadze — 1,30 g (nr inw. H-43 L.M.H.) i 1,31 g (z kolekcji prywatnej). Można to wyjaśnić wyżej przytoczonymi argumentami lub, ewentualnie, sposobem bicia monet *al marco*. W każdym razie świadczy to o zmianie stopy menniczej właśnie w trakcie bicia odmiany *c*.

Ustalwszy czas zmiany stopy menniczej na okres emisji odmiany I *c*, tzn. na lata 1358–1360, dla groszyków drugiego zespołu (odmiany II *d, e, f*) pozostaje najdłuższy okres emisji — od 1360 do 1370 r. W ostatnim roku panowania Kazimierza Wielkiego były bite groszyki standardowe odmiany II *f* oraz wspomniany omyłkowy wariant, który oprócz napisu MONTA niczym innym nie różni się od tej odmiany (pojawienie się tego omyłkowego stempla spowodował na pewno przypadek).

Rozdzielenie czasowe emisji odmian drugiego zespołu, ze względu na prawie analogiczne dane metrologiczne, nie udało się. Również niewiele pomógł schemat połączeń stempli awersów i rewersów, ponieważ dla ich identyfikacji pozostała do dyspozycji niewielka liczba monet spośród wybitych w ciągu 15–17 lat.

4. IKONOGRAFIA GROSZYKÓW RUSKICH KAZIMIERZA WIELKIEGO ORAZ KWESTIA OBCINANIA GROSZY PRASKICH NA RUSI CZERWONEJ

Wyjaśnienia wymaga geneza stempli monet czerwonoruskich, które ogólnym wyglądem nie przypominają monet polskich. Czerofukowa obwódka wokół inicjału króla nawiązuje według N. Kotlara raczej do monet włoskich. Mógł to być, jego zdaniem, wynik ożywionych kontaktów handlowych między koloniami ormiańskimi w Wenecji i innych miastach włoskich a Ormianami lwowskimi. Właśnie spośród złotników ormiańskich mieliby wywodzić się rytownicy stempli groszyków ruskich i dzierżawcy mennicy lwowskiej²³.

Wydaje się, że ta hipoteza została przyjęta pod wpływem znanych ze źródeł archiwalnych okoliczności wszczęcia mennictwa praskiego, kiedy król czeski Wacław II dla rozpoczęcia bicia groszy praskich zaprosił specjalistów włoskich.

Dla sprawdzenia tego twierdzenia, czy wysunęcia innego, trzeba zwrócić uwagę na legendę rewersu groszyków ruskich Kazimierza Wielkiego, która stanowi różni się od występującej na groszykach innych władców Rusi. A więc, gdy na monetach Władysława Opolczyka, Ludwika Węgierskiego czy Władysława Jagiełły nazwa Rusi brzmi „Russie”, na groszykach ruskich Kazimierza Wielkiego

²² R. Kiersnowski, *Pradzieje grosza*, Warszawa 1975, s. 143; Piniński, *o.c.*, s. 228.

²³ Kotljar, *Problemy...*, s. 96–97.

widzimy „Rugzie”. Nie możemy traktować tego jako omyłki mincerskiej, takiej jak na przykład wspomniana wyżej omyłka „Monta”. Forma „Rugzie” występuje stale na groszykach ruskich Kazimierza Wielkiego w ciągu całego okresu jego rządów na Rusi, a właściwie na wszystkich jego groszykach od 1353 do 1370 r. Oprócz tego poprawne używanie litery „S” na awersie w słowie „Regis” wyklucza omyłkowe zastosowanie zamiast tej litery w słowie „Russie” na rewersie innej litery, na przykład „Z”. Lecz i w takim wypadku byłoby „Ruzzie”, a nie „Rugzie”. Właśnie używanie dwu różnych liter wskazuje na to, że rytownik stempla nie zamierzał wyryć „Russie”, a właśnie „Rugzie”.

Wyjaśnienia tego można upatrywać w możliwym traktowaniu „Rusi” jako „Rugii”, jak na przykład w taryfie celnej z Raffelstetten²⁴, co prawda jeszcze z X w. Nasuwa się więc wniosek, że dla rozpoczęcia działalności menniczej we Lwowie, wśród różnych specjalistów niemieckich zaproszono rytownika stempli, który zastosował słyszana przez niego nazwę Rusi w formie „Rugzie”.

Z tej samej przyczyny ikonografia monet ruskich, nie mająca żadnych analogii z czasów byłego księstwa halicko-wołyńskiego, była wzorowana na niektórych monetach niemieckich. A więc pobieżna analiza wykazuje, że w analogicznym stylu zostały wykonane lwy na groszykach ruskich Kazimierza Wielkiego odmiany *c* oraz na „wicie” miasta Lüneburga²⁵.

Największe podobieństwo ikonograficzne monety ruskie wykazują jednak do groszy miśnieńskich: analogiczna obwódka czterołukowa, taki sam kształt ogona lwa (dla porównania ogon na groszach praskich jest rozdwojony i tym różni się od groszy miśnieńskich i groszyków ruskich, których styl wykonania jest prawie identyczny)²⁶.

Oprócz tego, przy skracaniu słów w legendzie zarówno pierwszych groszyków ruskich, którymi były właśnie monety Kazimierza Wielkiego, jak i groszy miśnieńskich, używano apostrofu: D’OI — [DOMINI] oraz FRID’ D’I GR’A — [FRIDERICUS DEI GRATIA].

Przytoczone wyżej argumenty (napis RUGZIE, obwódka czterołukowa, styl wyrzycia ogona lwa, stosowanie apostrofu) świadczą o tym, że stemple pierwszych groszyków ruskich Kazimierza Wielkiego zostały sporządzone przez rytownika pochodzenia niemieckiego. Takie twierdzenie nie podważa oczywiście faktu, że stopa mennicza pierwszych groszyków ruskich Kazimierza Wielkiego była ustalona według wagi ówczesnych groszy praskich przy zachowaniu stosunku jak 1:2.

W badaniach nad wspólnym obiegiem na terenie Rusi Czerwonej monet miejscowych i czeskich nie można pominąć ciekawego zjawiska, które poza obszarem ziemi Halickiej prawie nie występuje — częstych wypadków obcinania groszy pra-

²⁴ O. Sidorenko, *Ukrains’ki zemli v miżnarodnij torgivli (IX — seredyna XVII st.)*, Kyiv 1992.

²⁵ J. Olejniczak, *Kolekcja Kazimierza Szudy. Część II*, Poznań 1993, s. 14, poz. 29.

²⁶ O wpływie groszy miśnieńskich na półgrosze ruskie pisał już R. Kiersnowski, *o.c.*, s. 285.

skich. W Polsce odnotowano tylko parę egzemplarzy takich monet²⁷, również niewielką ich liczbę stwierdzono w skarbach pochodzących z ziemi Kijowskiej²⁸. Natomiast na Rusi Czerwonej i na ziemiach pozostających w strefie jej wpływów ekonomicznych występują znaleziska, w których takich groszy jest sporo²⁹. Duża ich liczba, obcinanych w różnym stopniu, znajduje się w kolekcji L.M.H. (łącznie 133 szt.). Nadto we Lwowie w 2000 r., przy rozbudowie browaru, znaleziono 63 szt. obciętych groszy Jana Luksemburskiego (1311–1346 r.)³⁰. Monety z tego znaleziska oraz część groszy praskich z L.M.H. obcięto w taki sposób, że usunięto połowę pierwszego otoku legendy awersu do średnicy 22–25 mm.

Inną grupę groszy praskich obcięto do rozmiarów groszyków ruskich. Są to obcięcia na awersie po obwódce oddzielającej pierwszy otok legendy od drugiego, zaś ze strony odwrotnej po obwódce wokół lwa. Niektóre monety obcięto nawet więcej — do połowy wewnętrznego otoku awersu.

Badanie przyczyn ekonomicznych, które skłaniały do obcinania groszy praskich na terenach Rusi Halickiej, to temat osobnej rozprawy.

Nas interesować będzie tylko druga grupa groszy praskich — obciętych do średnicy 20 mm i mniejszej (fot. 8), z tego powodu, że był to rozmiar pierwszych groszyków ruskich.

Analiza metrologiczna 47 tych monet z L.M.H., 6 monet z kolekcji prywatnej, 2 monet z kolekcji Muzeum Archeologicznego w Odessie, 1 monety z Muzeum Archeologicznego w Łodzi opisanej przez J. Pinińskiego³¹, łącznie 56 groszy praskich, obciętych do rozmiaru pierwszych groszyków ruskich Kazimierza Wielkiego, daje wagę średnią 1,51 g, która jest nieco mniejsza od wagi tych ostatnich.

Obcinanie groszy praskich przynosiło zysk tym, którzy podrzucali je do obiegu pieniężnego na Rusi Halickiej, korzystając z podobieństwa tych monet do ruskich nie tylko pod względem rozmiaru, ale i kształtu (lew na rewersie prawie identyczny, korona awersu mogła przypominać inicjał króla K).

Z czasem, kiedy waga groszyków ruskich obniżyła się, zniknęły motywy pobudzające do obcinania monet praskich. Ciekawy w tym kontekście jest skarb znaleziony w 1957 r. w mołdawskiej wsi Kugureszti³², datowany na pierwszą ćwierć XV w. i zawierający 415 ruskich monet (głównie groszyków Władysława Jagiełły), a również 108 groszy praskich. W tej liczbie jest 7 groszy praskich Karola IV i 101 Wacława III (IV). Sześć groszy Karola IV obcięto do połowy wewnętrznego otoku awersu — do wagi średniej 1,16 g. Stopień zniszczenia tych monet i pra-

²⁷ J. Piniński, *Obcięte grosze czeskie Jana Luxemburskiego*, [w:] *Nummus et historia*, Warszawa 1985, s. 153–157.

²⁸ G. Kozubovskij, *Nachodki monet XIV–XV st. na території Kieva*, Kiev 1991.

²⁹ W. Bagieński, *Obcięte grosze czeskie na Rusi Czerwonej*, Biuletyn Numizmatyczny 3(181), 1983, s. 47–50; N. A. Soboleva, *Prażskie groši v muzejach Ukrainy*, Numizmatika i Sfragistika, nr 1, 1963, s. 128.

³⁰ M. Rożko, *Praž'ki pivgroši (?) na terenach L'vova*, [w:] *L'viv's'ka pivovarnja*, Lviv 2000.









³¹ Piniński, *Obcięte...*, s. 154.

³² V. Markevič, L. Polevoj, Š. Fin, *Kugureštiskij monetno–veščevoj sklad*, Kišinev 1960.

wie nieczytelna legenda wskazują, że najpierw były one obcięte do wagi pierwszych odmian groszyków ruskich Kazimierza Wielkiego, a kiedy waga następnych jego monet oraz kolejnych panów Rusi zmniejszyła się, obcięto je powtórnie dla wyrównania z wagą monet nowych emisji. Popiera tę myśl fakt, że żaden z groszy praskich Wacława III (IV) nie został obcięty, przy czym nie tylko z tego skarbu, ale i w ogóle wśród wszystkich zbadanych przez autora groszy praskich obciętych do średnicy 20 mm i mniejszej.

Podsumowując wyniki analizy metrologicznej groszyków ruskich Kazimierza Wielkiego, otrzymujemy tabelę 2 odmian tych monet w porządku chronologicznym.

Tabela 2

Nr	Typ ogona i łap	Data bicia (od – do)	Ilość zbadanych monet (szt.)	Waga (g)			Cechy główne (ogon i łapy lwa)
				Najmniejsza	Największa	średnia	
1.	<i>a 1</i>	1353÷1355 1358÷1360	4	1,61	1,73	1,67	
2.	<i>b 1</i>	–”–	2	1,71	1,76	1,74	
3.	<i>c 1</i>	1358 1360	6	1,32	1,76	1,66	
4.	<i>c 2</i>	1358 1360	1	–	–	1,30	
5.	<i>d 2</i>	1360 1370	7	1,23	1,36	1,30	
6.	<i>e 2</i>	1360 1370	6	1,20	1,35	1,28	
7.	<i>f 2</i>	1360 1370	20	1,16	1,45	1,27	
8.	<i>f 2</i> MONTA	1370 1370	3	1,22	1,25	1,23	

5. PODSUMOWANIE WYNIKÓW BADAŃ NAD GROSZYKAMI RUSKIMI KAZIMIERZA WIELKIEGO

1. Możemy uznać, że pierwsze groszyki ruskie Kazimierza Wielkiego były bite od lat 1353–1355 i waga ich (1,61–1,76 g) odpowiadała połowie wagi ówczesnych groszy praskich Karola IV (3,30–3,43 g).

2. Po czeskiej reformie menniczej (1356–1360 r.), kiedy to grosz praski spadł do wagi 3,0–3,2 g, nastąpiło obniżenie wagi groszyków ruskich. Prawdopodobnie na ten czas przypada emisja odmiany I *c*, z wagą średnią około 1,61 g — najpóźniej bitej grupy monet w pierwszym okresie emisji groszyków ruskich Kazimierza Wielkiego.

Wagi znanych autorowi monet odmiany I *c* mieszczą się na histogramie i w cięższej, jak uważamy, starszej grupie groszyków, i w lżejszej grupie, datowanej na lata 1360–1370, co potwierdza powyższe przypuszczenie. Oprócz tego precyzyjne badanie monet znajdujących się w muzeum krakowskim odmiany *b* (nr 2619 i nr 2620 MNK) oraz monet odmiany *c* (nr 2618 i nr 2623 MNK) dowodzi, że stempel pierwszych, zużyty w trakcie bicia monet, był poprawiony i wykorzystany do emisji groszyków odmiany *c*. Świadczy o tym analogiczne rozstawienie liter (lecz o nieco grubszych kształtach) oraz to, że przez poprawienie na ogonie lwa zostało wyrównane kuliste zakończenie włosków. Dodano natomiast poprzeczkę, jak na groszach praskich.

Na groszykach typu *c* zdarzają się różne warianty zakończenia włosków na ogonie lwa: od prostych, jak na wspomnianych wyżej monetach z M.N.K., do wygiętych do góry (L.M.H. H-43), jak w typie *b*, i wygiętych do dołu (M.N.P. MNPGN-510), jak w typie *a*, co dodatkowo potwierdza tezę o biciu odmiany *c* po emisji typów *a* i *b*. Zatem odmiana *c* nastąpiła po odmianie *b* i datowana być może na koniec pierwszego okresu emisji groszyków ruskich, mniej więcej na 1358–1360 r.

3. Nieobecność wśród poddanych analizie metrologicznej groszyków ruskich Kazimierza Wielkiego monet o wadze od 1,5 do 1,6 g (zob. histogram) może świadczyć o gwałtownym podwyższeniu ich stopy po 1358–1360 r., które nastąpiło w trakcie bicia odmiany I *c*, a może i o zmianie kształtu monet na odmiany grupy II.

Waga średnia zespołu II tych monet (odmiany *d*, *e*, *f*), datowanych na końcowy okres panowania Kazimierza Wielkiego 1360–1370 r., wynosi 1,27 g. Od tego czasu groszyki ruskie już nigdy nie utrzymywały się na poziomie połowy wagi groszy praskich.

Waga groszyków ruskich do końca XIV w. wygląda następująco:

odmiany II Kazimierza Wielkiego	– 1,27 g
Władysława Opolskiego z inicjałem	– 1,23 g
Ludwika Węgierskiego	– 1,08 g
Władysława Opolskiego z orłem	– 1,04 g
Władysława Jagiełły	– 0,95 g ³³

gdy waga grosza praskiego do końca XIV w. wahała się w granicach 2,70–3,00 g.

³³ A. Kryżaniwski, *Czy w mennicy lwowskiej bito monety w latach 1383–1387?*, Pieniądz pamiątkowy i okolicznościowy — wspólnota dziejów, Warszawa 2000, s. 45.

4. Od lat 1358–1360 do końca XIV w. groszyki ruskie były bite według własnej stopy menniczej, odmiennej od stopy groszy praskich, istniejąc przy tym na rynku pieniężnym Rusi Halickiej razem z monetą czeską.

Potwierdzenie tego znajdujemy w źródłach archiwalnych, które mówią o „grywnie rachuby ruskiej”, „kopie groszy praskich”, „kopie groszyków ruskich”, „szerokich groszach praskich”, „kopie groszy srebra wagowego” oraz o „grywnie srebra wagowego”³⁴. Bardzo ciekawe są te trzy ostatnie określenia (zwłaszcza „szerokie” grosze, grosze „srebra wagowego”), które nawiązują, jak się wydaje, do ówczesnego problemu zwalczania obciętych groszy praskich na rynku pieniężnym Rusi Halickiej.

Jeszcze jednym argumentem za tezą o jednoczesnym obiegu pieniężnym groszy praskich i groszyków ruskich są znaleziska w postaci skarbów. O niektórych z nich mówi J. Stupnicki: w skarbie znalezionym 1862 r. we wsi Bobulińcach znajdowały się, oprócz groszyków ruskich Kazimierza Wielkiego, Władysława Opolskiego i Ludwika Węgierskiego, „małe grosze Jana i Karola, królów czeskich”³⁵. Niestety, skarb uległ rozproszeniu, tym niemniej można sądzić, że „małe grosze” są niczym innym jak obciętymi groszami praskimi.

³⁴ Kotljar, *Narysy...*, s. 20, 22; Archív CDIAU u Lvovi, f. 201. op. 4v, spr. 1439, arch. 1; f. 131. op. 1, spr. 1, arch. 1; *Akta grodzkie...*, t. III, s. 103–104.

³⁵ Stupnicki, *o.c.*, s. 23–24.

THE COINAGE RATE OF THE RUTHENIAN *DEMI GROSSI* OF CASIMIR
THE GREAT AND THE RATE OF THE PRAGUE GROSSI

(Summary)

The prevailing opinion in numismatic literature is that the issue of the Ruthenian *demi grossi* of Casimir the Great (1333–1370), struck in the middle of the 14th century in Lvov in Halitch Ruthenia (after 1349 a province of the Polish Kingdom), did not last very long due to almost identical die designs. According to analyses by F. Piekosiński and M. Kotlar the average weight of those coins amounts to 1.55 g., whereas W. Terlecki estimates it to 1.65 g. The foregoing results, obtained on the basis of weights of a small number of coins (7 up to 10), have not been confirmed after a considerably larger amount of specimens have been analyzed.

The author has carried out a metrological analysis of 49 Ruthenian *demi grossi* of Casimir the Great from 10 museums and 4 private collections. The average weight of all the coins is 1.37 g., however, there are two peaks to be clearly seen in the histogram: heavier coins (average weight 1.71 g.) from the earlier striking time, and lighter ones (average weight 1.28 g.), belonging to later issues.

A painstaking analysis of the dies has proved the occurrence of a number of traits that differentiate the older issues from the newer ones. Six variants of the shape of the lion's tail have been differentiated (*a, b, c, d, e, f*) alongside two variants of its paws (*1, 2*). The shape of the tail upon heavier *demi grossi* from the first striking years is always in style *a* or *b*, the paws being variant *1*, while the light *demi grossi* of later issues — tail *d, e, f*, paws — *2*. Coins with *c* tail are to be found within either weight group; they are also combined with both the paw variants. This proves their transitory status in the chronological sequence of both the main coin types.

The results of metrological analysis once they have been compared with archival data and the striking chronology of Prague grossi — the basic coin type within the area of Central and Eastern Europe in the 14th century, make it possible to date the elementary variants of the Ruthenian *demi grossi* of Casimir the Great and to agree upon the genesis of their weight standard. Coins bearing *a* and *b* tails, and *1* paws were struck from 1353/55 up till 1358/60, the weight thereof amounting to 1.61–1.76 g., which was just a half of the weight of Charles IV's Prague grossi of the time (3.30–3.43 g.). After the coinage reform in Bohemia in the years 1356–1360, changes also came about in the Lvov issues of Casimir the Great. From 1360 up to the ruler's death in 1370 *demi grossi* of tail type *d, e, f*, paws *2*, of a weight of 1.16–1.45 g., were being struck. *Demi grossi* bearing tail *c* — average weight 1.61 g. — were being issued in the years 1358–1360, a transitory period caused by the Bohemian coinage reform.

The iconography of the Ruthenian *demi grossi* of Casimir the Great (four-arch rim, the shape of the tail), the use of apostrophe while abbreviating words (just like on Meissen Groschen), the word "Rugzie" (standing for Ruthenia as it was referred to in the customs tariff of Raffelstetten — a German document of the 10th century) occurring on the die point to the German origin of the die engraver in the Lvov mint.

The metrological analysis also accounts for the Prague grossi having been clipped in Ruthenia in the 14th century. The average weight of 56 such coins, clipped down to a diameter of 20 mm, i.e. the size of Casimir the Great's *demi grossi*, amounts to 1.51 g. The external similarity and the weight of those coins, slightly lower than the older group of the Ruthenian *demi grossi*, meant that the clipping procedure would have been profitable once they had been admixed to circulation.



Tablica I. 1. Groszyk ruski Kazimierza Wielkiego odmiany I *a* (ogon *a*, łapy 1). L.M.H. nr inw. H-41, waga 1,65 g; 2. Groszyk ruski Kazimierza Wielkiego odmiany I *c* (ogon *c*, łapy 1). Kolekcja pryw., waga 1,32 g; 3. Groszyk ruski Władysława Opolczyka typu przejściowego z wykorzystaniem rewersu monety Kazimierza Wielkiego. Kolekcja pryw., waga 1,32 g; 4. Groszyk ruski Kazimierza Wielkiego odmiany II *d* (ogon *d*, łapy 2). L.M.H. nr inw. H-46, waga 1,25 g; 5. Groszyk ruski Kazimierza Wielkiego odmiany II *e* (ogon *e*, łapy 2). Kolekcja pryw., waga 1,25 g; 6. Groszyk ruski Kazimierza Wielkiego odmiany II *f* (ogon *f*, łapy 2). Kolekcja pryw., waga 1,28 g.



Tablica II. 7. Groszyk ruski Kazimierza Wielkiego odmiany II *f*, ze słowem „MONTA” (ogon *f*, łapy 2). Ermitaż, nr inw. 58543, waga 1,25 g; 8. Obcięty grosz praski Jana Luksemburskiego. L.M.H. nr inw. 35009, waga 1,50 g. Skala 2:1