

Wrocław, m. woj.

I. **M.:** Ostrów Tumski, ul. Św. Idziego 4/6, wykop III F, sektor I, działka 1,2, warstwa B8–B9, w obrębie budynku 1; moneta znajdowała się na faszynie — podłodze domu. Warstwy B8–B9 datowane są archeologicznie na 4 ćwierć XI w.¹ **D.:** 6.VI. 2001. **Ok.:** ratownicze badania archeologiczne prowadzone przez firmę *AKME Zdzisław Wiśniewski sp. z o.o.*, pod kierunkiem mgr. K. Bykowskiego w związku z budową domu pielgrzyma. **L.:** 1 moneta. **Zbiór:** Muzeum Miejskie we Wrocławiu. Oddział Muzeum Archeologiczne.

Węgry, Andrzej I (1046–1060), denar. Av. Krzyż równoramienny, którego każde z ramion zbudowane jest z trzech belek. Ramiona wychodzą od małego okręgu z perełką w środku, w otoku: +REX·ANDREAS; Rv. Krzyż równoramienny, którego ramiona odchodzą od małego okręgu z perełką w środku, w kątach ramion krzyża po dwie perełki, w otoku: +PANONEIA. Huszár nr 9; 14,0 mm, moneta została przelamana na dwie części w momencie odkrycia.



Ryc. 1. Wrocław, Ostrów Tumski. Denar Andrzeja I i brakteat Henryka Brodatego.
Skala 1,5:1

II. **M.:** Ostrów Tumski, katedra p.w. św. Jana Chrzciciela, kaplica św. Stanisława Kostki, warstwa 7. **D.:** 20.XI.1995 r. **Ok.:** badania archeologiczne prowadzone przez Instytut Historii Architektury, Sztuki i Techniki PWr. pod kierunkiem Cz. Lasoty mające na celu zbadanie architektury poprzednich budowli katedralnych oraz udostępnienie podziemia². **L.:** 1 moneta. **Zbiór:** Politechnika Wrocławska (miejsce przechowywania).

¹ Por. J. Kaźmierczyk, *Ku początkom Wrocławia, cz. 2, Warsztat budowlany i kultura mieszkalna Ostrowa Tumskiego od połowy XI do połowy XIII wieku*, Wrocław 1993, s. 108–137. Informacje te zawdzięczam mgr. K. Bykowskiemu, który też udostępnił monetę. Za wszystko Mu niniejszym serdecznie dziękuję.

² E. Małachowicz, Cz. Lasota, M. Małachowicz, *Badania początków architektury katedry wrocławskiej*, Sobótka, R. 53: 1998, nr 3–4, s. 507 (znalezienie monety w cytowanym tekście nie jest wzmiankowane).

Dolny Śląsk, Henryk Brodaty (1201–1238) lub Henryk Pobożny (1238–1241), brakteat; F 544/ Fbg 87, 0,1686 g, 17,5 × 16,9 mm.

III. M.: ul. Ruska 2 (sektor 2) — we wkopie pod mur zachodni. **D.:** 2.VII.1999 r. **Ok.:** ratownicze badania archeologiczne prowadzone przez firmę *AKME Zdzisław Wiśniewski Sp. z o.o.*, w związku z inwestycją budowlaną. **L.:** 1 moneta. **Zbiór:** Muzeum Miejskie we Wrocławiu. Oddział Muzeum Archeologiczne.

Czechy, Wacław II (1283–1305), grosz praski, men. Kutná Hora. Av. trójlistna korona czeska, wokół której w podwójnym otoku napis: a) *WENCEZLAVS [?] SECVNDVS, b) [*DEI ? GRATIA ? REX ? BOEMIE]; Rv. heraldyczny lew czeski, wokół: *** [GROSSI ? PRAGEN]S[ES].

Smolik nr 1–4; Hásková nr 1–4; KS 10013. Moneta przełamana na trzy części (złożone dają całą monetę) — przełamanie nastąpiło więc niewątpliwie już po znalezieniu. Moneta w bardzo złym stanie — skorodowana lub przepalona (?), 2,3456 g, 27,7 mm.

IV. M.: ul. Kielbaśnicza (wykop I, jednostka stratygraficzna 23), moneta znajdowała się w surowej glinie w NW części wkopu. **D.:** 11 grudnia 1996. **Ok.:** archeologiczne badania ratunkowe. **L.:** 1 moneta. **Zbiór:** Muzeum Miejskie we Wrocławiu. Oddział Muzeum Archeologiczne.

Czechy, Jan Luksemburski (1310–1346), grosz praski, men. Kutná Hora. Av. [+IOhANNĚ]S:P[RIMVS] /dwa kółka/ [...REX] . [BOEMIE] /jedno (?) kółko na dole/. Castelin nr 1 (?), Kub. Znal., poz. 836.XV.1; 3,556 g, 27,15 × 27,40 mm, moneta w 95% skorodowana i nieczytelna.

V. M.: w pobliżu Ratusza Starego Miasta. **Ok.:** ratunkowe prace wykopaliskowe. **D.:** 1–10.XII.1996. **L.:** 1 moneta. **Zbiór:** Muzeum Miejskie we Wrocławiu. Oddział Muzeum Archeologiczne.

Śląsk, ks. *Jaworskie, m. Jawor*, 2 poł. XV w., halarz. Av. majuskułna litera „J”, po obu bokach mniejsze litery „G”, wokół obwódka perłkowa; Rv. Orzeł z głową w prawo (herald.) z uniesionymi skrzydłami w tarczy. Skrzydła mają po cztery piórka, ogon trzypiórkowy. Na głowie widoczne oko, w rozwartym dziobie widoczny niewielki język. Orzeł nie ma przepaski przez skrzydła. Wokół obwódka perłkowa.

F 707a/Fbg 351, 0,178 g, 11,40 × 12,35 mm, Kub. Znal., poz. 836. XIV.

VI. M.: nabrzeże przy bulwarze kard. S. Wyszyńskiego (między mostem Tumskim a Młyńskim). **D.:** 2000. **Ok.:** badania archeologiczne prowadzone przez firmę *EKSPLORER* w związku z remontem nabrzeża. **L.:** luzem 3 monety i 1 liczman norymberski. **Zbiór:** numizmaty trafią do Muzeum Miejskiego we Wrocławiu. Oddział Muzeum Archeologiczne.

1. *Królestwo Czeskie*, Leopold I (1657–1705), greszel 1693, men. Brzeg (z.m.: **M — B**), Hal. 1708 var. (na rewersie zamiast perełek po bokach krzyża i jabłka: romby), 0,5668 g, 16,2 mm, nr inw. pol. 2/2000.



Ryc. 2. Wrocław, nabrzeże. Greszel Leopolda I, men. Brzeg. Skala 1,5:1

2. *Królestwo Czeskie*, Leopold I (1657–1705), greszel 1694, men. Opole. Av. Hal. 1684; Rv. jak Hal. 1685, ale po bokach krzyża perełki; 0,3661 g, 15,3 mm, nr inw. pol. 1/2000.



Ryc. 3. Wrocław, nabrzeże. Greszel Leopolda I, men. Opole. Skala 1,5:1

3. *Hameln*, miasto, grosz (1/24 talaria) 7–5 (1575). Av. widok katedry p.w. św. Bonifacego (kościół zwieńczony krzyżem, z dwiema wysokimi wieżami po bokach, również ozdobionymi krzyżami). W bramie kościoła herb miasta: żelazna piasta kamienia młyńskiego, w otoku: MO [-] NO [-] ARG · RE · Q · HAME · (znak menniczny w postaci 2 skrzyżowanych haków); Rv. jabłko panowania z wpisaną cyfrą wartości Z4, nad jabłkiem po bokach krzyża skrócona data 7–5, w otoku: [MAX]I [-] D · G · RO · IM · SEM · AVG, dalej znak menniczny przedstawiający 2 skrzyżowane haki; Pflümer tabl. 5, nr 45 (ale tu tylko rok [15]74), Saurma nr 3843, tabl. LXX, il. 2111; 1,6349 g, 21,7 mm, nr inw. pol. 4/2000.



Ryc. 4. Wrocław, nabrzeże. Grosz miasta Hameln. Skala 1,5:1

4. *Norymberga*, Iohann Iacob Dietzel: mistrz 1711 — ostatnia wzm. 1748, liczman. Av. popierse w wieńcu laurowym w prawo, w otoku: LUD XV · DG — FR · E · N · REX; Rv. Wiktoria siedząca na krześle w lewo, prawą ręką trzymająca koronę na kolanie, wokół: LE · REPOS · SVIT · LA · VICTOIRE ·. Pod spodem w odcinku poziomo: I I D RP; Mit. nie notuje (Av. podobny do Mit. 1869, Rv. Mit. 1868 var.³), mosiądz, 0,7189 g, 18,8 mm, nr inw. pol. 3/2000, piwnica 1⁴.

³ Inaczej rozmieszczony napis w odcinku.

⁴ Teren dzisiejszego bulwaru był do czasu ostatniej wojny zabudowany, a budynki przylegały do nabrzeża — stąd w bezpośredniej bliskości nabrzeża piwnica (jedna z wielu).



Ryc. 5. Wrocław, nabrzeże. Liczman norymberski. Skala 1,5:1

VII. **M.:** Wrocław — Leśnica, „Cmentarz przykościelny”, zapewne przy kościele pw. św. Jadwigi przy ul. Wolskiej, gdyż przy cmentarzu przy ul. Trzmielowickiej nie ma kościoła, a z kolei przy kościele przy ul. Wł. Skoczylasa nie ma cmentarza. **D.:** 1958. **Ok.:** nieznane. **L.:** 1 moneta. **Zbiór:** Muzeum Narodowe we Wrocławiu, sygn. MNWr.-X-22469 (monetę nabyto 30.XII.1978 r.)⁵.

Śląsk — Księstwo legnicko-brzeskie, Jerzy Rudolf (1621–1653), 3 halerze 1622 (3 ?), Kop. 200.1b lub 200.2b; 0,3368 g, 13,9 mm, moneta silnie skorodowana.

VIII. **M.:** ul. Wita Stwosza 4 (sektor I, js 4) — w kloace datowanej na późne średniowiecze lub XVI w. **D.:** 8.09.1999. **Ok.:** badania ratownicze prowadzone przez dr hab. Jerzego Piekalskiego z Uniwersytetu Wrocławskiego. **L.:** 1 moneta.

Królestwo Czeskie, Ferdynand II (1618–1637), greszel 1624, men. Wrocław, 0,6779 g (moneta oczyszczona tylko częściowo, miejscami rdzawy nalot), 16,5 mm, Hal. 1056.

IX. **M.:** ul. B. Drobnera 32/36 — na poziomie użytkowym przed nowożytnym szańcem ziemnym (wg informacji dr. Jerzego Romanowa liczman był w leju po bombie). **D.:** 1988. **Ok.:** ratunkowe badania archeologiczne prowadzone przez firmę *EKSPLORER*. **L.:** 1 moneta i 1 liczman norymberski. **Zbiór:** numizmaty trafią do Muzeum Miejskiego we Wrocławiu, Oddział Muzeum Archeologiczne.

1. *Polska*, Jan Kazimierz (1648–1668), 6 gr koronnych 1662, KS 1661, 24,7 mm, 2,9741 g.

2. *Norymberga*, Cornelius Lauffer (mistrz 1658 r. — zm. 1711 r.), liczman. Av. popiersie dojrzałego króla w prawo, wokół: LOVIS . XIV . ROY — D . FR . ET . D . NAV; Rv. ukoronowana tarcza z 3 liliami francuskimi — herbem Francji, wokół: CORN . LAVFFERS . RECHEN . PFENING; Mit. 1774 var., mosiądz, 1,1430 g, 22,5 mm.



Ryc. 6. Wrocław, ul. Drobnera. Szóstak koronny Jana Kazimierza i liczman norymberski. Skala 1:1

Robert Pieńkowski

⁵ Informacje dotyczące miejsca i daty znalezienia numizmatu i daty zakupu zaczerpnięto z karty katalogowej.

Ryczeń, gm. i pow. Góra

M.: osada wielokulturowa, stan. 17/15. **D.:** IV. 2000. **Ok.:** archeologiczne badania szerokopłaszczyznowe — ratownicze, prowadzone przez firmę „Dwojak” — Andrzej Dwojak na zlecenie Regionalnego Zarządu Melioracji i Urządzeń Wodnych we Wrocławiu. **L.:** 1 moneta. **Zbiór:** trafi do zbiorów Muzeum Miejskiego we Wrocławiu. Oddział Muzeum Archeologiczne.

Polska, Bolesław Śmiały (1058–1079)⁶, denar z lat 1076–1079, KS 27, men. Kraków. Av. czytelna trzyplatkowa korona, zarys nosa i uniesiony miecz; Rv. trójwieżowa budowla zwieńczona w jednym wypadku czytelną kopułą, na połowie obwodu podwójna obwódka perełkowa. Stempel przesunięty, brzeg wywinęty w sposób charakterystyczny dla denarów krzyżowych, moneta w trakcie wydobywania uległa pokruszeniu na 5 fragmentów, stan zachowania jest bardzo zły.

Robert Pieńkowski

Legnica, m. pow.

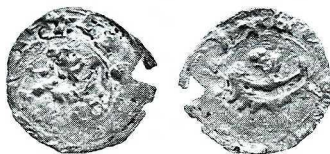
M.: Stare Miasto. **D.:** 1997. **Ok.:** archeologiczne badania ratunkowe. **L.:** 2 monety i 1 krążek ołowiany. **Zbiór:** Muzeum Miedzi w Legnicy — Dział Archeologii.

1. *Czechy*, Karol I (1346–1378), halerz z lat 1346 — ok. 1350, men. Kutná Hora. Av. w obwódce perełkowej lew czeski, w otoku: ✠KA[ROLVS · PR]IMVS; Rv. półpostać św. Wacława wprost, z proporcem w prawicy, aureola świętego rozdziela obwódkę perełkową, w otoku: [·✠· S WE]N[CEZLAVS].

Castelin 21 (s. 76), 0,2208 g, 14,4 × 15,4 mm, stempel przesunięty, wżery po konserwacji. Stan.? dz. 761/1, nr inw. 25, pos. 6, gruz polepy konstrukcyjnej⁷.

2. *Śląsk, Ks. Wrocławskie*, Karol I (1346–1378)⁸, halerz, men. Wrocław. Av. Lew czeski heraldycznie w prawo (dolna część nieczytelna), wokół: ✠[KR]O[L·BOh·RE]o; Rv. Orzeł śląski z przepaską heraldycznie w prawo: ✠[MONETA·WRAT].

F 551/Fbg 95, 0,1897 g, wyszczerbiona, 13,2 mm, stempel awersu i rewersu przesunięty. Stan.? dz. 761/1, nr inw. 25, pos. 3, warstwa III, pod ob. 1.



Ryc. 7. Legnica. Halerz wrocławski Karola I. Skala 1,5:1

3. *Krążek ołowiany*, płaski, kolisty, z otworem w środku — podobne obiekty bywają określane jako odważniki, identyfikacja taka nie jest jednak pewna (może to być przęślik tkacki)⁹, 4,8427 g, 16,8 × 16,2 mm. Stan. dz. 761/1, nr inw. 221, wykop/ar I, warstwa VII.

Robert Pieńkowski

⁶ Za pomoc w określeniu monety dziękuję prof. S. Suchodolskiemu.

⁷ Na metryczce także adnotacja: „moneta miedziana” (?).

⁸ Zły stan zachowania monety nie pozwala na bezsporne ustalenie emitenta. Nie można wykluczyć, że jest to halerz wrocławski Wacława IV Luksemburskiego (1378–1419) lub Jana Luksemburskiego (1310–1346).

⁹ Por. K. Wachowski, *System wagowo-pięniężny i obrachunkowy na Dohym Śląsku po reformie Henryka III Białego*, WN, R. XLVI, 2002, z. 1, s. 59–66.

Bieńków, gm. Grębocice, pow. Polkowice

M.: obok osady przyrodowej — wczesnośredniowiecznej (X–XI w.), stan. 1, wykop I/00, część D 9. **D.:** 4.VIII.2000. **Ok.:** badania ratownicze prowadzone przez Pawła Rzeźnika z Uniwersytetu Wrocławskiego — podczas oczyszczania zniszczonej powierzchni stanowiska. **L.:** 1 moneta. **Zbiór:** moneta trafi do Muzeum Archeologiczno-Historycznego w Głogowie.

Śląsk — Księstwo legnicko-brzesko-wołowskie, Krystian (1654–1672), 1 krajcar 1665, men. Brzeg. Av. popiersie księcia w prawo, w otoku: D:G.CHRISTIAN.DUX.[S.L.B.]&W; Rv. Orzeł dolnośląski, w otoku: ⊕ MONETA NOVA (I) ARGENT 1665. FS 1919, KS 5444, wyszczerbiona, 15,9 mm.

Robert Pieńkowski

WYKAZ SKRÓTÓW

- M. — miejsce znalezienia
D. — data znalezienia
Ok. — okoliczności, osoba odkrywcy
L. — liczba znalezionych monet
Zab. — sposób zabezpieczenia
Tpq — *terminus post quem* skarbu (data, po której został ukryty)
Zbiór — miejsce przechowywania monet

- Castelin — K. Castelin, *Česká drobná mince doby předhusitské a husitské 1300–1471*, Praha 1953
F — F. Friedensburg, *Schlesiens Münzgeschichte im Mittelalter*, cz. I: *Urkundenbuch und Münztafeln, Codex diplomaticus Silesiae*, t. 12, Breslau 1887
Fbg — F. Friedensburg, *Die schlesischen Münzen des Mittelalters*, Breslau 1931
FS — F. Friedensburg, H. Seger, *Schlesiens Münzen und Medaillen der neueren Zeit*, Breslau 1901.
Hal. — I. Halačka, *Mince zemí Koruny české 1526–1856*, t. I–III, Kroměříž 1988
Hásková — J. Hásková, *České, moravské a slezské mince 10.–20. století. Národní Muzeum v Praze. „Chaurova sbírka”*, t. III, *Pražské groše (1300–1526)*, Praha 1991
Huszár — L. Huszár, *Münzkatalog Ungarn von 1000 bis heute*, Budapest-München 1979
Kop. — E. Kopiccki, *Katalog podstawowych typów monet i banknotów Polski oraz ziem historycznie z Polską związanych*, t. VIII, *Monety śląskie okresu nowożytnego*, cz. 1, Warszawa 1982
KS — E. Kopiccki, *Ilustrowany skorowidz pieniędzy polskich i z Polską związanych*, Warszawa 1995
Kub. Znal. — S. Kubiak przy współudziale B. Paszkiewicz, *Znaleziska z lat 1146–1500 z terenu Polski. Inwentarz*, Poznań 1998
Mit. — M. Mitchiner, *Jetons, medalets & tokens. The medieval period and Nuremberg*, t. I, London 1988
Pflümer — G. Pflümer, *Die Münzen der Stadt Hameln*, Hameln 1894
Saurma — [H. Frhr. von Saurma-Jeltsch], *Die Saurmasche Münzsammlung deutscher, schweizerischer und polnischer Gepräge von etwa dem Beginn der Groschenzeit bis zur Kipperperiode*, Berlin 1892 (reed. Berlin 1986)
Smolík — J. Smolík, *Pražské groše a jejich dily (1300–1547)*, Praha 1894 [reed. Praha 1971]