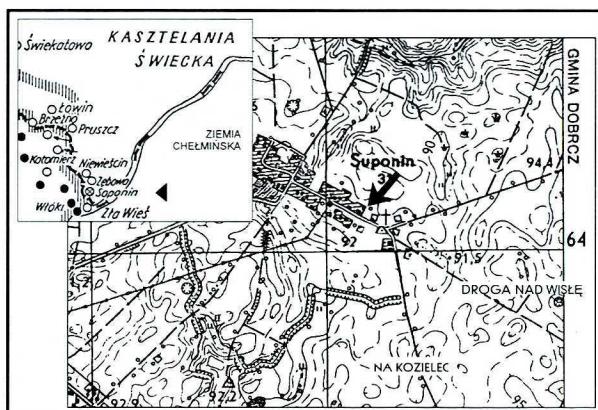


BARBARA PIETRONŃ\*

**SKARB SZELĄGÓW KRZYŻACKICH Z SUPONINA  
(GM. DOBRZCZ, POW. BYDGOSKI, WOJ. KUJAWSKO-POMORSKIE)**

11 listopada 1974 r. w Suponinie obok domu nr 19 należącego do Anieli i Antoniego Meggierów natrafiono na skarb monet. Odkrycia dokonał gospodarz wraz z pomocnikiem podczas porządkowania na zimę ogrodu położonego obok stodoły (obecnie rozebranej). Miejsce odkrycia monet znajdowało się ok. 10 m od drogi prowadzącej do Kozielska i dalej do Suponinka w stronę Wisły.

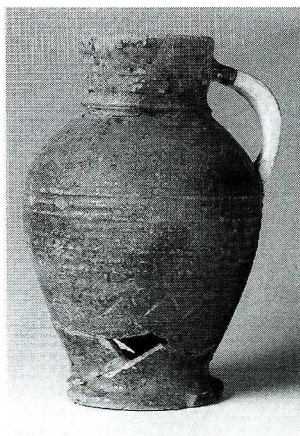


Ryc. 1. Szkic lokacyjny stanowiska (w lewym górnym rogu fragment planu według pracy Z. Guldona i J. Powierskiego, *Podziały administracyjne ...*). Wyk. A. Sowiński

Następnego dnia po dokonaniu odkrycia Meggierowie powiadomili Muzeum Okręgowe im. Leona Wyczółkowskiego w Bydgoszczy i przynieśli ze sobą 19 monet, które w muzeum pozostawili. Jednak wiadomość o skarbie rozeszła się bardzo szybko po okolicy.

\* Muzeum Okręgowe im. L. Wyczółkowskiego, Bydgoszcz.

Mimo tego, że pracownik muzeum niezwłocznie udał się na miejsce odkrycia, monet u Meggierów już nie było. Wykonano jedynie niezbędną dokumentację i przeprowadzono rozmowy z innymi świadkami zdarzenia. Skarb pod nieobecność gospodarzy został zabezpieczony przez Bronisława Zamojdzina z Ośrodka Szkolenia Rolniczego z pobliskiego Karolewa, który przybył do Suponina z milicjantem z komendy MO w Dobrczu. Należy tu wyjaśnić, że B. Zamojdzin był na tym terenie osobą znaną i szanowaną również z powodu zamiłowania do historii. Założył Izbę Muzealną w Państwowym Technikum Rolniczym w Karolewie (obecnie jego imienia) i zbierał do niej pamiątki w okolicy. W ten sposób pozostała część skarbu trafiła do Karolewa. Około tygodnia trwały rozmowy w sprawie zwrotu skarbu zgodnie z wolą znalazców do muzeum w Bydgoszczy. Państwo Meggierowie za ten dar w marcu 1975 r. otrzymali nagrodę pieniężną Wojewódzkiego Konserwatora Zabytków. Z Karolewa przekazano 583 monety i fragmenty naczynia glinianego, w którym były ukryte. Zostało ono rozbite uderzeniem łopaty, gdy natrafiono na skarb. W pracowni konserwacji zabytków archeologicznych muzeum bydgoskiego zrekonstruował je E. Dubiński. Okazało się, że jest dość dobrze zachowane i ma tylko niewielkie ubytki.



Ryc. 2. Dzbanek ze skarbu w Suponinie. Fot. Ł. Maklakiewicz

Opis naczynia: dzbanek z uchem i podstawą toczonej na kole, wykonany z gliny z domieszką naturalną (niezauważalną), w przekroju kolor jasnobeżowy, szkliwiony. Cienka, zielona polewa jest dobrze zachowana, na brzuścu widoczne lekkie rdzawe przebarwienie. Na dnie wyraźny ślad odcinania od koła. Dzbanek u dołu brzuśca jest ręcznie zdobiony zygzakowatym szlakiem, wyżej ma 9 żłobionych rowków, a nasada szyjki zaznaczona jest wypukłą listwą. Szyjka wylewki o wys. 14 mm jest prosta ze śladami wspomaganiami jakimś narzędziem przy jej wydłużaniu. Wymiary naczynia: wysokość — 195 mm, średnica brzuśca — 129 mm, średnica podstawy — 89 mm, średnica wylewki — 64 mm. Ucho taśmowe (zrekonstruowane) u nasady ma 18 mm. Kształt dzbanka nie wyróżnia się oryginalnością, chociaż częściej depozyty składano w garnkach<sup>1</sup>. Podobne naczynia A. Miko-

<sup>1</sup> A. Mikołajczyk, *Naczynia datowane skarbami monet w XIV–XVIII w. na ziemiach polskich*, Ossolineum 1977, s. 33.

łajczyk datuje na XV w., a ich pochodzenie wywodzi ze Śląska<sup>2</sup>. Monety znajdujące się w dzbanku datują go na połowę XV w. Prawdopodobnie był wypełniony monetami do połowy, o czym świadczą nieznaczne pozostałości śniedzi dostrzegalne we wnętrzu. Nie znaleziono żadnych pozostałości tkaniny ani skóry, które mogłyby zabezpieczać depozyt.

\* \* \*

W Muzeum im. Leona Wyczółkowskiego w Bydgoszczy znajdują się 602 monety z Suponina, wpisane do inwentarza zabytków pod nr MOB/Mo–6689. Są to szelągi krzyżackie i jeden półgrosz Władysława Jagiełły z 1. połowy XV w.<sup>3</sup>

Ryc. 3. Zestawienie zawartości skarbu z Suponina według emitentów

Państwo	Władca	Rodzaj	Typ	Ilość	% całości	
Polska	Władysław Jagiełło (1386–1434)	półgrosz koronny	Kub.VI/2	1	0,17	
Zakon Krzyżacki	Konrad III von Jungingen (1393–1407)	szeląg	Bft I/1	1	0,17	łącznie Michała 312 szt. =51,83%
	Michał Kūchmeister von Sternberg (1414–1422)	szelągi	Bft VII	1	0,17	
			Bft VIII Bft IX	6 305	0,997 50,66	
	Paweł von Russdorf (1422–1441)	szelągi	Bft I	105	17,44	łącznie Pawła 281 szt. =46,67%
			Bft III Bft IV	48 128	7,97 21,26	
Konrad von Erlichshausen (1441–1449)	szelągi	Bft II	6	0,997		
Ludwik von Erlichshausen (1450–1467)	szeląg	?	1	0,17		
				602	100	

Skarb z Suponina zawiera interesujący materiał numizmatyczny, dostarcza nowych danych porównawczych do publikowanych dotychczas skarbów krzyżackich o zbliżonym składzie i chronologii.

Stan zachowania monet z Suponina jest dobry. Pokryte były jedynie cienką warstwą śniedzi. Po oczyszczeniu w polerce bębnowej na ogół wszystkie są czytelne, nie ma na nich żadnych uszkodzeń mechanicznych, a ślady zużycia w obiegu są niewielkie. Niektóre egzemplarze są miejscami niedobite lub mają płytsze bicie. Na wielu krążkach, których waga wynosi najczęściej ok. 1,5 g, widoczny jest na rewersie negatyw długiego krzyża

<sup>2</sup> Ibidem, s. 83.

<sup>3</sup> Dotychczasowa literatura mylnie podaje zawartość skarbu; por. S. K u b i a k, *Znaleziska monet z lat 1146–1500 z terenu Polski. Inwentarz*, Poznań 1998, s. 249, poz. 736. Jedną monetę Pawła von Russdorf (Bft 686, av. HONŃ / T°PŃ / VLVS / PRIM — przebity, rv. HONŃ / TŃDN / ORVM / PRVC) zachowała na pamiątkę córka p.p. Meggierów.

przebitego z rewersu. Dotyczy to szczególnie odmiany E. Bahrfeldta nr 647 i 649<sup>4</sup>. Możliwe, że monety te wybito na cieńszych blaszkach. Równie często można zauważyć na obrzeżu pęknięcia w kształcie klina. Powstały one w wyniku nieznacznego przesunięcia stempla awersu w stosunku do rewersu. Wówczas na brzegu krążka powstawał rodzaj podniesionego „kołnierzyka”, który pod naciskiem dolnego tłoku pękał, tworząc szczerbę. Ślady pęknięcia metalu niekiedy widoczne są w polu monety<sup>5</sup>. Tego rodzaju defekty nie powodują zmiany jej wagi. Na wielu egzemplarzach, zwłaszcza w odmianie Bft 647, występują duże miedziane plamy, które nawet pokrywają całą powierzchnię krążka z jednej strony, natomiast z drugiej moneta jest srebrna. Nie jest to wynik fałszerstwa, gdyż stempel jest prawidłowy. Plamy te powstały prawdopodobnie podczas procesu przygotowywania metalu do produkcji. U E. Bahrfeldta najliczniejszą grupą szelągów jest typ IX, odm. 16. Również F. Vossberg informuje o występowaniu dużej ilości odmian tego stempla<sup>6</sup>. W skarbie z Suponina odmiana ta jest najliczniejsza. Dla nas może być to wskazówką, że monety te nie kursowały zbyt długo przed ukryciem i nie zostały włączone w obieg z innymi monetami, podobnie jak monety bite stemplem z błędami, które w tym skarbie można ze sobą łączyć.

W naszym opracowaniu monety określono według systematyki zastosowanej przez E. Bahrfeldta, ponieważ zna on wiele odmian stempli i odwołuje się do pozycji zamieszczonych w opracowaniu F. Vossberga.

POLSKA, półgrosz koronny	1,498, 1,738, 1,804 g; 20,7, 22,4, 21,5 mm
WŁADYSŁAW JAGIELLO (1386–1434)	Bft 609/606:
Kub. typ VI/2 (1416–1422), lit. † F	av. ΜΛΓS / T°MIC / ΗΛΕΛ / PRIM°
av. ✱ΜΟΝΕ ♣ WΛΗ(...)ΗΙ	rv. ΜΟΝ / ΕΤΛ / ΔΝΟ / PRV
rv. REGIS ♣ POLONIE	1,740 g; 21,7 mm
1,406 g; 24,3 mm (fot. 1)	Bft 610: 1,695 g; 21,0 mm
PAŃSTWO KRZYŻACKIE, szelągi	Bft 615: 1,502 g; 20,7 mm
KONRAD III VON JUNGINGEN (1393–1497)	Bft IX/16
Bft typ I/1	Bft 631 (4): 1,395, 1,547, 1,749, 1,754 g; 20,3,
Bft 180: 1,650 g; 20,5 mm (fot. 2)	20,0, 19,9, 21,2 mm
MICHAŁ KÜCHMEISTER VON STERNBERG (1414–1422)	Bft 633/631
Bft VII/13	av. ΜΛΓ / MIC / ΗΛΕ• / PRI
Bft 586: 1,584 g; 21,6 mm	rv. ΜΟΝ / ΕΤΛ / ΔΝΟ / PRV
Bft VIII/15	1,529 g; 21,0 mm
Bft 605/609 (3):	Bft 639 odm.
av. ΜΛΓ / MIC / ΗΛΕ / PRI	av. ΜΛΓS / T•M•IC / ΗΛΕΛ / PRIM
rv. ΜΟΝ / ΕΤΛ / °ΔΝΟ / PRV°	rv. ΜΟΝΕ / ΤΛ•ΔΝ / ΟRVM / ΟRVC
	1,633 g; 20,8 mm (fot. 3)
	Bft 639 odm./647 (2)
	av. ΜΛΓS / T•M•IC / ΗΛΕΛ / PRIM
	rv. ΜΟΝΕ / ΤΛ•ΔΝ / ΟRVM / PRVC

<sup>4</sup>E. Bahrfeldt, *Münzen und Medaillen Sammlung in der Marienburg*, t. I, Danzig 1909, s. 41.

<sup>5</sup>M. Męclewska, *Skarb szelągów krzyżackich z Płońska*, WN XV, 1971, z. 2, s. 91 — autorka uważa, że były to wybiórczo wykonane nacięcia w celu sprawdzenia jakości monety.

<sup>6</sup>F. Vossberg, *Geschichte der preussischen Münzen und Siegel*, Berlin 1843 (reedycja Leipzig 1975), s. 160, poz 809.

- 1,616, 1,708 g; 20,3, 20,7 mm  
(awersy bite tym samym stemplem)
- Bft 640: 1,653 g; 20,5 mm  
Bft 642: 1,698 g; 20,3 mm  
Bft 643: 1,657 g; 21,7 mm  
Bft 643 odm. (2)  
av. ΜΤGS / Τ•MIC / ΗΛΕΛ / PRIM  
rv. ΜΟΝΕ / ΤΛ•DR / ΟRVG / PRVC  
(rewersy bite tym samym stemplem, litera R poprawiona na Π)  
1,466, 1,780 g (fot. 4); 20,1, 20,5 mm
- Bft 644: 1,782 g; 20,8 mm  
Bft 645: 1,539 g; 20,2 mm  
Bft 647 (120): 1,348, 1,40, 1,429, 1,439, 1,467, 1,480, 1,490, 1,493, 1,505, 1,509, 1,512, 1,528, 1,530, 1,532, 1,538 (2), 1,540, 1,551, 1,553, 1,561, 1,570, 1,575, 1,576, 1,579, 1,581, 1,582, 1,589, 1,590, 1,591 (2), 1,592, 1,595 (3), 1,596, 1,597, 1,598, 1,60, 1,601, 1,602, 1,606 (2), 1,608, 1,609, 1,611, 1,627, 1,628, 1,629, 1,630, 1,631 (2), 1,633, 1,636, 1,639, 1,640, 1,641, 1,647 (2), 1,650, 1,652 (w lewym dolnym polu tarczy kropka), 1,653, 1,658, 1,661, 1,664, 1,668, 1,669, 1,670, 1,672 (2), 1,673 (3), 1,674 (2), 1,680 (2), 1,682, 1,684, 1,686, 1,689, 1,692, 1,693, 1,698 (2), 1,70, 1,712, 1,715, 1,716, 1,717 (2), 1,719, 1,720, 1,721, 1,722, 1,725 (2), 1,726, 1,734, 1,740, 1,751, 1,752, 1,753, 1,758, 1,760, 1,761 (2), 1,766 (2), 1,772, 1,784, 1,785, 1,792, 1,793, 1,807 (av. i rv. przebite, w legendzie rv. ... PRVC – PRVC), 1,816, 1,823, 1,846, 1,855, 1,862, 1,876; średnice w granicach 19,7–21,5 mm
- Bft 647 odm.  
av. ΜΤGS / Τ•MIC / ΗΛΕΛ / DRIM  
rv. ΜΟΝΕ / ΤΛ•DN / ΟRVN / PRVC  
1,638 g; 20,2 mm
- Bft 647 odm.  
av. ΜΤGS / Τ•MIC / ΗΛΕΛ / PRIM  
rv. ΜΟΝΕ / ΤΛ•D•N / ΟRVN / PRVC  
1,539 g; 21,2 mm (fot. 5)
- Bft 647–649 odm. (brak pewności czy istnieje kropka w legendzie i nie zawsze można odróżnić literę C od Θ)(5):  
1,533, 1,563, 1,573, 1,576, 1,628 g; 20,5 21,0, 20,0, 20,4, 21,3 mm
- Bft jak 647 (na av. i rv. niedobicia)(15): 1,263, 1,525, 1,577, 1,578, 1,596 (2), 1,647, 1,671, 1,683, 1,702, 1,703, 1,708, 1,729, 1,743, 1,753 g; 20,5, 19,7, 20,5, 20,0, 20,4, 20,3, 19,8, 20,7, 20,5, 20,7, 20,5, 21,4, 20,6, 20,0, 20,2 mm
- Bft 648: 1,746 g; 20,5 mm  
Bft 649 (34): 1,402, 1,415, 1,486, 1,488, 1,535, 1,555, 1,569, 1,571, 1,581, 1,587, 1,598, 1,609, 1,615, 1,622, 1,628, 1,648, 1,649, 1,667, 1,670, 1,674, 1,696, 1,698, 1,701, 1,702, 1,703, 1,710, 1,721, 1,737, 1,742, 1,746, 1,752, 1,758, 1,767, 1,784; średnice w granicach 19,6–22,3 mm, przeciętna waga 1,641 g
- Bft 650 (6): 1,524, 1,530, 1,577, 1,666, 1,696, 1,707 g; 21,0, 20,8, 20,9, 20,8, 21,0, 21,0 mm, waga przeciętna 1,617 g
- Bft 651 odm. (3)  
av. ΜΤGS / Τ MIC / ΗΛΕΛ / PRIM  
rv. ΜΟΝC / ΤΛ•DN / ΟRVN / PRVC  
1,526 (fot. 6), 1,567, 1,658 g; 21,1, 20,5, 20,3 mm
- Bft 651 odm. (2)  
av. ΜΤGS / Τ•MIC / ΗΛΕΛ / PRIM  
rv. ΜΟΝC / ΤΛDN / ΟRVN / PRVC  
(odm. Θ wybite poziomo)  
1,656, 1,723 g (fot. 7); 20,7, 20,7 mm
- Bft 655: 1,641 g; 20,5 mm  
Bft 658 (20): 1,369, 1,508, 1,532, 1,565, 1,578, 1,584, 1,587, 1,616, 1,621, 1,623, 1,655, 1,671, 1,682, 1,694 (2), 1,695, 1,697, 1,712, 1,742, 1,746 g; średnice w granicach 19,2–21,2 mm, waga przeciętna 1,628 g
- Bft jak 658 (przebite lub niedobite)(10): 1,525, 1,585, 1,597 (napis przesunięty w prawo z powodu przebiccia), 1,598, 1,622, 1,646, 1,657, 1,661, 1,739, 1,844 g; 20,8, 20,0, 19,2, 21,0, 20,2, 21,0, 20,6, 19,7, 21,2, 20,5 mm
- Bft 659 (40): 1,307, 1,383, 1,392, 1,513, 1,569, 1,570, 1,585, 1,596, 1,603, 1,621, 1,626, 1,650, 1,651, 1,653, 1,655, 1,658, 1,661, 1,663, 1,672, 1,676, 1,686, 1,692, 1,693, 1,696, 1,697 (2), 1,706, 1,709, 1,710, 1,720, 1,727, 1,730, 1,731, 1,739, 1,745, 1,754, 1,773, 1,809, 1,836, 1,845 g; średnice w granicach 19,7–21,4 mm, waga przeciętna 1,66 g
- Bft 659 odm.  
av. ΜΤGS / Τ MIC / ΗΛΙΛ / PRIM  
rv. ΜΟΝΕ / ΤΛ•DN / ΟRVN / PRVC  
1,682 g (fot. 8); 20,5 g
- Bft 659 odm. (2)  
av. ΜΤGS / Τ MIC / ΗΛΕΛ / PRIM

- rv. ΜΟΝΕ / ΤΑ•ΔΝ / ΟΡΥΜ / ΡΡΥC  
(lit. Α na av. przerobiona z lit. Τ)  
1,412, 1,652 g; 20,5, 21,0 mm
- Bft 660 (2): 1,675, 1,696 g; 19,7, 20,0 mm
- Bft jak 660 (av. bity niecentrycznie)(2): 1,531,  
1,795 g; 21,0, 20,0 mm
- Bft 661 (5): 1,446, 1,579, 1,659, 1,726, 1,729  
g; 20,0, 20,4, 21,7, 20,4, 21,5 mm
- Bft 663 (4): 1,438, 1,656, 1,721, 1,808 g; 20,5,  
21,0, 21,0, 20,5 mm
- Bft jak 663 (2): 1,773 (słabo czytelna), 1,910 g;  
18,5, 20,0 mm
- Bft 669 (5): 1,481, 1,562, 1,698, 1,712, 1,729  
g; 19,9, 19,9, 21,4, 20,3, 20,5 mm
- Bft 669 odm.  
av. ΜΑΟΣ / Τ (...?) / ΗΑΕΛ / ΡΙΕΜ  
rv. ΜΟΝΕ / ΤΑ•ΔΝ / ΟΡΥΜ / ΡΡΥΕ  
1,673 g (fot. 9); 20,6 mm
- Bft 672 odm.  
av. ΜΑΟΣ / Τ•ΜΙC / ΗΑΕΛ / ΡΡΙC  
rv. ΜΟΝΕ / ΤΑ•ΔΝ / ΟΡΥΜ / ΡΡΥΕ  
1,489 g (fot. 10); 21,0 mm
- Bft 679 odm.  
av. ΜΑΟΣ / Τ ΜΙC / ΗΑΕΛ / ΡΡΙΜ  
rv. ΜΟΝΕ / ΤΑ(?)ΔΝ / ΟΡΥΜ / ΡΡΥS  
1,705 g (fot. 11); 20,6 mm
- Bft 680 (4): 1,576, 1,590, 1,619, 1,682 g; 20,5,  
20,4, 20,3, 20,6 mm
- Bft 682: 1,790 g (fot. 12); 19,0 mm
- PAWEŁ VON RUSSDORF (1422–1441)
- Bft typ I
- Bft 683 (50): 1,382, 1,437, 1,483, 1,491, 1,493,  
1,514, 1,550, 1,554, 1,560, 1,561, 1,565,  
1,588, 1,590, 1,592 (2), 1,603, 1,621, 1,632,  
1,633, 1,640, 1,643, 1,645, 1,647, 1,649,  
1,654, 1,656, 1,657, 1,659, 1,661, 1,662,  
1,663, 1,664, 1,665, 1,673, 1,674 (2), 1,677,  
1,687, 1,688, 1,692, 1,698 (2), 1,701, 1,707,  
1,713, 1,742, 1,761, 1,765, 1,779, 1,786 g;  
średnice w granicach 19,3–21,6 mm, waga  
przeciętna 1,634 g
- Bft 684: 1,665 g; 20,3 mm
- Bft 685: 1,818 g; 20,6 mm
- Bft 686 (42): 1,330, 1,511, 1,513, 1,537, 1,573,  
1,581, 1,583, 1,586, 1,589, 1,60, 1,621 (2),  
1,628 (2), 1,634, 1,636, 1,637, 1,640, 1,642,  
1,645, 1,650, 1,651, 1,652 (2), 1,662, 1,666,  
1,675, 1,676, 1,680, 1,681, 1,683, 1,685,  
1,697, 1,70, 1,703 (2), 1,706, 1,713, 1,718,  
1,733, 1,742, 1,764 g; średnica w granicach  
20,0–21,5 mm, waga przeciętna 1,641 g
- Bft 688 (4): 1,527, 1,594, 1,645, 1,659 g; 21,0,  
20,5, 22,0, 22,0 mm
- Bft 689 (2): 1,70, 1,707 g; 20,4, 20,2 mm
- Bft 691 (2): 1,604, 1,734 g; 20,8, 20,6 mm
- Bft 692: 1,563 g; 21,0 mm
- Bft 693: 1,536 g (fot. 13); 21,6 mm
- Bft typ I odm. niepewna (Μ z ostrzymi zakoń-  
czeniami, Α bez dolnej poprzeczki)  
1,544 g; 20,8 mm
- Bft, typ III
- Bft 703: 1,731 g; 21,0 mm
- Bft 705 (6): 1,606, 1,632, 1,642, 1,647, 1,683,  
1,713 g; 21,8, 20,8, 21,0, 21,2, 20,3, 20,5 mm
- Bft 709 (36): 1,528, 1,561, 1,565, 1,572, 1,576,  
1,590, 1,594, 1,603, 1,605 (2), 1,608, 1,612,  
1,627, 1,636, 1,638, 1,648, 1,664, 1,670 (2),  
1,677, 1,683, 1,686, 1,694, 1,706, 1,710,  
1,713, 1,714 (2), 1,717, 1,719, 1,721, 1,731,  
1,732 (fot. 14), 1,735, 1,736, 2,044 g; śred-  
nice w granicach 20,0–22,0 mm, waga  
przeciętna 1,694 g
- Bft jak 709 (4): 1,450, 1,544, 1,545, 1,649 g;  
20,5, 20,5, 20,7, 20,8 mm
- Bft 711: 1,688 g; 21,4 mm
- Bft, typ IV
- Bft 713: 1,458 g; 21,0 mm
- Bft 715 (2): 1,669 (z kropką na rv.), 1,708 g;  
21,4, 20,4 mm
- Bft 717 (19): 1,393, 1,441, 1,500, 1,587, 1,615,  
1,632, 1,633, 1,643, 1,654, 1,665, 1,710,  
1,713, 1,726, 1,730, 1,735, 1,741, 1,746,  
1,749, 1,789 g; 21,0, 21,3, 20,8, 21,5, 21,0,  
20,5, 21,0, 20,4, 20,0, 20,5, 21,0, 20,4, 20,5,  
21,0, 21,2, 20,6, 21,0, 20,0, 20,5 mm, waga  
przeciętna 1,652 g
- Bft 727 (85): 1,385, 1,403, 1,405, 1,414, 1,417,  
1,426 (fot. 15), 1,440, 1,458, 1,475, 1,488,  
1,514, 1,544, 1,547, 1,550, 1,551, 1,552,  
1,557, 1,571, 1,575, 1,577, 1,578, 1,587,  
1,588, 1,590, 1,599, 1,604 (2), 1,607, 1,613,  
1,618, 1,619 (2), 1,624, 1,626, 1,627, 1,628  
(2), 1,630 (3), 1,631, 1,634, 1,635, 1,641,  
1,643, 1,645, 1,647, 1,650, 1,659, 1,660 (2),  
1,663, 1,664, 1,669, 1,671, 1,672, 1,675,  
1,676, 1,681, 1,682, 1,684, 1,695, 1,696,  
1,70 (2), 1,705 (2), 1,710, 1,711, 1,712,  
1,713, 1,718, 1,722, 1,733 (2), 1,735, 1,736,  
1,742, 1,746, 1,753, 1,755, 1,758, 1,772,  
1,774, 1,779 g; średnice w granicach 20,0–  
22,0 mm, waga przeciętna 1,609 g
- Bft 727/736 odm.

av. **HAGS / T°PA / VLVS / PRIM**  
 rv. **HONĖ / TĀ DN / ORVM / PRVC•**  
 1,425 g (fot. 16); 21,0 mm  
 Bft jak 727 (słabo czytelna)  
 av. **HAGS / ...PA / VLVS / PRIM**  
 rv. **HONĖ / TĀ DN / ORVM / P...**  
 1,452 g; 20,7 mm  
 Bft 728 (2): 1,638, 1,648 g; 21,0, 20,1 mm  
 Bft 730: 1,562 g (fot. 17); 20,0 mm  
 Bft jak 735 (6): 1,345, 1,461, 1,667, 1,678,  
 1,726, 1,742 g; 20,7, 21,0, 20,5, 21,2, 20,7,  
 20,5 mm, waga przeciętna 1,603 g  
 Bft 737 odm.  
 av. **HAGS / T°PA / VLVS / PRIM**  
 rv. **ĖONĖ / TĀ DN / ORVM / PRVC•**  
 1,645 g (fot. 18); 20,7 mm  
 Bft 738 odm.  
 av. **HAGS / T°PA / VLVS / PRIM**  
 rv. **HON(Ė) / TĀ•DN / ORVM / PRVC•**  
 1,670 g; 20,5 mm  
 Bft 740: 1,576 g; 21,8 mm  
 Bft 741: 1,748 g; 21,5 mm

Bft 741 (2) odm.  
 av. **HAGS / T° PA / VLVS / PRIM**  
 rv. **HONĖ / TĀ DN / ORVM / PRVC•**  
 1,558, 1,559 g; 20,5, 19,3 mm  
 Bft typ IV odm. nieokreślona (nad tarczą av. i rv.  
 kropki)(4): 1,657, 1,715, 1,716, 1,748 g;  
 21,3, 20,3, 20,0, 19,4 mm  
 KONRAD VON ERLICHSHAUSEN (1441–1449)  
 Bft typ II  
 Bft 754: 1,645 g; 20,4 mm  
 Bft 755: 1,879 g; 21,4 mm  
 Bft typ II odm. niepewna (4): 1,471, 1,527,  
 1,663, 1,727 g; 21,3, 20,5, 20,6, 21,6 mm,  
 waga przeciętna 1,597 g  
 LUDWIG VON ERLICHSHAUSEN (1450–1467)  
 Nie występuje w literaturze (bicie przypadkowe)  
 av. **MAGS / T° IOD / ĖIGS / PRIM**  
 rv. **MONĖ / TĀ°DN / ORVM / PRVC**  
 1,724 g (fot. 19); 21,0 mm

Monety z Suponina można zamknąć w dość ścisłych ramach chronologicznych. Poza jednym egzemplarzem (szeląg Konrada von Jungingen) wszystkie zostały wybite według wzoru z długim krzyżem, czyli po reformie przeprowadzonej przez Michała Kuchmeistera von Sternberg w 1416 r., a przed reformą Ludwika von Erlichshausen w 1454 r.<sup>7</sup> W tych ramach czasowych mieści się również półgrosz Władysława Jagiełły, który S. Kubiak datuje na lata 1416–1422<sup>8</sup>. Szeląg Konrada von Jungingen trafił do skarbu prawdopodobnie przypadkowo, gdyż nie został wycofany z rynku na mocy zarządzeń z 1408 i 1415 r.<sup>9</sup> Przemawia za tym fakt, że w omawianym depozycie brakuje monet jego następców: Ulryka von Jungingen (1407–1410), Henryka von Plauen (1410–1413), Hermana Gansa (1413–1414) i pierwszych emisji Michała Kuchmeistera von Sternberg, mimo że mistrzowie ci prowadzili intensywną działalność menniczą. Większość monet w skarbie stanowią ostatnie emisje Michała Kuchmeistera von Sternberg i Pawła von Rusdorf. Można domniemywać, że pochodzą z mennicy toruńskiej, za czym przemawiają pewne argumenty. Na monetach z Suponina litera M w słowie **MAGISTER** nie jest zaokrąglona, co łączy się z mennicą toruńską<sup>10</sup>. Brakuje natomiast monet Pawła von Rusdorf Bft typu II o nieokreślonym dotychczas miejscu wybicia<sup>11</sup>, a po r. 1436 pracuje głównie mennica toruńska (według E. Bahrfeldta typ IV)<sup>12</sup>. Również tej mennicy przydzielonych jest 6

<sup>7</sup> Bahrfeldt, *o.c.*, s. 48.

<sup>8</sup> S. Kubiak, *Monety pierwszych Jagiellonów 1386–1444*, Ossolineum 1970, s. 32.

<sup>9</sup> M. Gumowski, *Dzieje mennicy toruńskiej*, Roczniki Towarzystwa Naukowego w Toruniu, R.65, z. 1, Toruń 1961, s. 37.

<sup>10</sup> M. Gumowski, *Mennica gdańska*, Gdańsk 1990, s. 24.

<sup>11</sup> Bahrfeldt, *o.c.*, s. 43, 45.

<sup>12</sup> Gumowski, *Dzieje...*, s. 48.

szelągów Konrada von Erlichshausen, które mieszczą się u Bft w II typie<sup>13</sup> z krzyżkami interpunkcyjnymi<sup>14</sup>. Niejasne w tej sprawie jest stanowisko M. Gumowskiego, który w *Dziejach mennicy toruńskiej* znaki w postaci krzyżyków przydziela mennicy toruńskiej, a w pracy poświęconej mennicy gdańskiej również umieszcza te monety. Stojąc wobec takiego dylematu, należy odwołać się do autorytetu Vossberga<sup>15</sup>, który uważa, że szelągi gdańskie Konrada Erlichshausena w skrócie QVIN na awersie literę Q w odmianach typu I i II mają w postaci odwróconego G. W skarbie z Suponina ten rodzaj monet nie występuje. Na uwagę zasługuje szeląg Ludwika von Erlichshausen z napisem pomyłonym lub przypadkowym. Nosi on cechy szelągów swojego poprzednika: długi krzyż z literą T w skrócie MPOS / T przeniesioną poza jego ramię, a znaki interpunkcyjne są w postaci krzyżyków. M. Gumowski wyraźnie podkreśla, że za rządów tego wielkiego mistrza działała jedynie mennica toruńska<sup>16</sup>. Pomyłki te sprawiają wrażenie jakby monetę tę wybito pośpiesznie, zanim został wprowadzony nowy wzór stempla. Nie można wykluczyć, że jakaś niewielka partia monet Pawła von Russdorf nie opuściła mennicy, np. z powodu błędu w skrócie na rewersie (gdzie zamiast PRVS wybito PRVC) i na awersie puncami zmieniono skrót imienia. Na egzemplarzach z Suponina litery L i O są ułożone nierówno względem siebie i znacznie lepiej czytelne niż pozostała część legendy. Jest to najmłodsza moneta w znalezisku, a więc złożenie depozytu nastąpiło po 1450 a przed 1453 r., zanim przeprowadzono reformy.

Okres między 1416 a 1453 r., z którego w większości pochodzą szelągi z Suponina, jest dla państwa krzyżackiego bardzo trudny z powodu toczących się wojen z Polską i narastających konfliktów wewnętrznych, związanych głównie z opozycją miast hanzeatyckich, Gdańska i Torunia. Z tego powodu istotne jest podjęcie próby analizy wzajemnych stosunków pieniężnych na terenach przygranicznych. Taką możliwość stwarza usytuowanie Suponina.

Wieś Suponin (dawniej Soponin) należała do komturstwa świeckiego. Była wsią kmiecią lokowaną ok. 1349 r. na prawie niemieckim<sup>17</sup>, a wzmiankowaną już w traktacie kaliskim w 1343 r. jako wieś czynszowa<sup>18</sup>. Położona była w 15. km pasie granicznym wzdłuż lewego brzegu Wisły w miejscu najdalej wysuniętym na południe i w rejonie najbardziej zaludnionym. Dalej granica biegła w kierunku północnym, w górę Brdy. Obszar północny komturstwa był zalesiony (Bory Tucholskie) i prawie pozbawiony sieci osadniczej<sup>19</sup>. Strefa przygraniczna była niespokojna, ale w latach wojen polsko-krzyżackich po 1409 r. i następujących po nich mediacjach: w 1422 r. nad jeziorem melneńskim, w 1433 r. w Jasińcu i w 1435 r. w Brześciu, granica na tym odcinku nie uległa zmianie<sup>20</sup>. Ostatecznie do II pokoju toruńskiego w 1466 r. podział administracyjny ziem i osad w tym kształcie

<sup>13</sup> B a h r f e l d t, *o.c.*, s. 46–47.

<sup>14</sup> G u m o w s k i, *Dzieje...*, s. 51; i d e m, *Mennica...*, s. 26.

<sup>15</sup> V o s s b e r g, *o.c.*, s. 168.

<sup>16</sup> G u m o w s k i, *Dzieje...*, s. 56.

<sup>17</sup> M. G r z e g o r z, *W czasach krzyżackich (1309–1466)* [w:] *Dzieje Świecia nad Wisłą i jego regionu*, pod red. K. Jasińskiego, Towarzystwo Naukowe w Toruniu, T. I, Poznań 1979, s. 154.

<sup>18</sup> *Słownik Geograficzny Królestwa Polskiego i innych regionów słowiańskich*, pod red. B. Chlebowskiego, T. XI, Warszawa 1890 (reprint, Warszawa 1977), s. 46–47.

<sup>19</sup> G r z e g o r z, *o.c.*, s. 158.

<sup>20</sup> Z. G u l d o n, J. P o w i e r s k i, *Podziały administracyjne Kujaw i Ziemi Dobrzyńskiej w XIII–XIV w.*, Bydgoskie Towarzystwo Naukowe, Prace Wydziału Nauk Humanistycznych, Seria C, 1974, s. 68, załącznik ryc. 3.



pozostał niezmieniony<sup>21</sup>. Po zajęciu Pomorza Gdańskiego przez Krzyżaków (1309 r.) komturia świecka, wraz z nowo utworzonymi jednostkami administracyjnymi, została włączona w nurt przeobrażeń gospodarczo-społecznych<sup>22</sup>. Przez Suponin przechodziła droga do Torunia i Bydgoszczy<sup>23</sup>, dlatego administracyjne i geograficzne położenie tej miejscowości sprzyjało wymianie handlowej zarówno przygranicznej, jak i dalekosiężnej. Na terenach krzyżackich położonych po lewej stronie Wisły (bo ten obszar jest przedmiotem zainteresowania) znane są skarby o strukturze zbliżonej do znaleziska w Suponinie. Zostały odkryte w Jemielnie, pow. Człuchów<sup>24</sup>, w Chojnicach<sup>25</sup> i Raclawkach, pow. Chojnice, gdzie dodatkowo wystąpił dukat węgierski<sup>26</sup>, który w XV w., jak wiadomo, był środkiem płatniczym o charakterze uniwersalnym. Depozyty te grupują się bliżej granicy zachodniej i wyznaczają inny kierunek wymiany. W skarbie z Suponina znalazł się półgrosz Władysława Jagiełły, co świadczy o tym, że moneta ta została zaakceptowana jeszcze przed wybuchem wojny trzynastoletniej. Jest to pierwszy sygnał, że prowadzona przez Krzyżaków polityka pełnej kontroli rynku pieniężnego zaczyna się załamywać. Zakon nie posiadał własnych kopalń srebra, a stosunki handlowe z sąsiadami i Zachodem oparte były na stabilnym pieniądzu. Utrzymanie jego wartości na zewnątrz przejawiało się okresowymi zakazami swobodnego wywozu kruszcu i pieniędzy. Transakcje pieniężne przeprowadzane były przez wyznaczonych pośredników, działających w imieniu wielkich kupców<sup>27</sup>. Mnożące się zarzuty o psucie monety stawiane Krzyżakom przez miasta pruskie były jedną z przyczyn wybuchu wojny w 1454 r. Warto zastanowić się, czy w świetle monet zgromadzonych w Suponinie stosunki pieniężne mogły być bezpośrednim powodem zarzewia.

Państwo zakonne w swojej polityce monetarnej przestrzegało określonej struktury nominalowej, polegającej na utrzymaniu ciężaru i próby monet<sup>28</sup>. Realizacja tej koncepcji była podstawą polityki państwowej, choć po reformie Michała Kūchmeistera von Sternberg w 1416 r. jej przestrzeganie sprawiało dużą trudność. Dodatkowo gospodarkę osłabiło wysokie odszkodowanie nałożone na Zakon w traktacie brzeskim w 1435 r., z czym zbiegła się konieczność odbudowy zniszczeń wojennych, zwłaszcza w rejonie Świecia i Tucholi<sup>29</sup>. Zakon zaczął szukać dochodów płynących z regale menniczego, którego procent w dochodzie globalnym próbowano powiększyć<sup>30</sup>. Odwołanie się do pomocy miast pruskich przez Pawła von Russdorf spotęgowało ich opór wobec polityki monetarnej Zakonu, przyczyniło się do wzrostu ich znaczenia i zawiązania Związku Pruskiego w 1440 r. Opozycja stawała się coraz silniejsza. Niezadowolona nie powstrzymała nawet propozycja zbadania przez probierzy na zjeździe w Elblągu próby z przetopionych szelągów, która

---

<sup>21</sup> Grzegorz, *o.c.*, s. 150.

<sup>22</sup> Ibidem, s. 154.

<sup>23</sup> Słownik..., s. 47.

<sup>24</sup> M. Męcłowska, *Materiały do inwentaryzacji znalezisk monet krzyżackich*, WN XII, 1968, s. 198, poz. 59

<sup>25</sup> Ibidem, poz. 62.

<sup>26</sup> Ibidem, poz. 70.

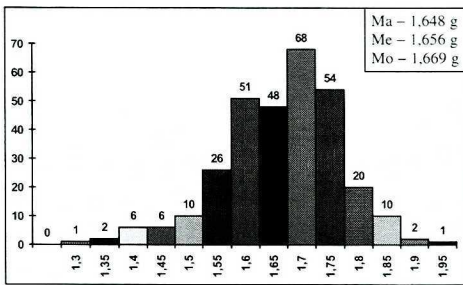
<sup>27</sup> M. Męcłowska, *Moneta krzyżacka w Polsce*, WN XIII, 1969, s. 87.

<sup>28</sup> M. Dygo, *Uwagi o wartości nominalnej i realnej monet krzyżackich i polskich w XIV/XV w.*, WN XXX, 1986, s. 137.

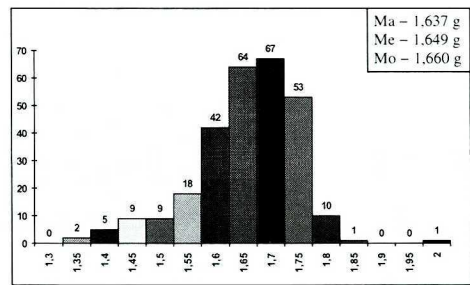
<sup>29</sup> M. Biskup, *Kryzys Zakonu i jego państwa w Prusach w l. 1414–1438* [w:] M. Biskup, G. Labuda, *Dzieje Zakonu Krzyżackiego w Prusach*, Gdańsk 1986, s. 386.

<sup>30</sup> Dygo, *o.c.*, s. 138.

zresztą nie wykazała odstępstwa od normy<sup>31</sup>. Były więc to zarzuty całkowicie nieuzasadnione, mimo to nadal zarzucano Zakonowi psucie monety i nierówne dzielenie zysku menniczego w okresie dzierżawy mennic przez Gdańsk i Toruń w latach 1425–1435<sup>32</sup>. Szczególnego nasilenia polityki fiskalnej nie potwierdziła analiza wag samych szelągów z omawianego znaleziska. Torunianie, gdy zabiegali o dzierżawę mennicy w 1425 r., proponowali w ordynacji menniczej zysk z produkcji szelągów w wysokości 2,2%, który trudno uważać za wygórowany<sup>33</sup>. Liczne odmiany monet z Suponina wykazują względnie wysoką wagę przeciętną, chociaż jak uważa M. Dygo, w okresie pogrunwaldzkim Krzyżacy niekiedy podnosili wagę monet, zmniejszając w nich zawartość kruszcu. Przyjmuje on, że w założeniu waga szeląga wynosiła ok. 1,7 g<sup>34</sup>. Do tej granicy zbliżają się szelągi z Suponina Pawła von Russdorf (Bft typ IV), czyli monety znajdujące się stosunkowo krótko w obiegu. Ilustrują to zamieszczone poniżej wykresy.

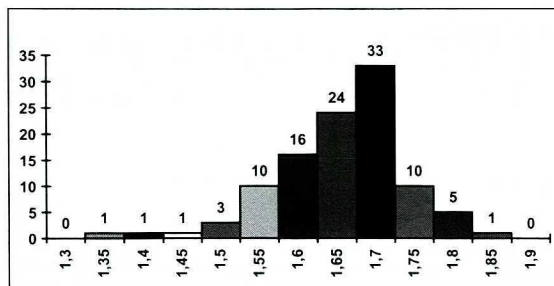


Wykres 1. Histogram wag szelągów Michała Küchmeistera von Sternberg z Suponina w przedziale 0,05 g



Wykres 2. Histogram wag szelągów Pawła von Russdorf z Suponina w przedziale 0,05 g

Stosunek wag szelągów Pawła von Russdorf z Suponina według typów w przedziale 0,05 g



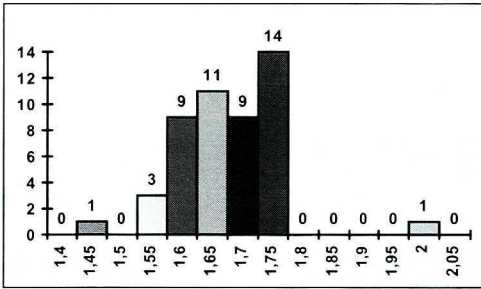
Wykres 3. Typ Bft I (1422-1425)

<sup>31</sup> G u m o w s k i, *Dzieje ...*, s. 47-48.

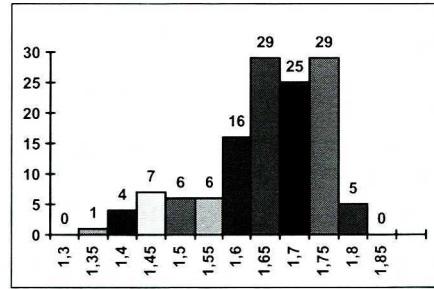
<sup>32</sup> D y g o, *o.c.*, s. 138.

<sup>33</sup> *Ibidem*, s. 137.

<sup>34</sup> *Ibidem*, s. 136.



Wykres 4. Typ Bft III (1426–1435)



Wykres 5. Typ Bft IV (po 1435 r.)

Skoro nasilenia polityki fiskalnej nie potwierdziły wagi szelągów, dochody Zakonu musiały pochodzić z innych źródeł. Największe zyski czerpał on z handlu zagranicznego i świadczeń publicznych z posiadłości europejskich. Związki z Zachodem były warunkiem posiadania stabilnej monety, która byłaby przyjmowana przy realizowaniu poważnych transakcji<sup>35</sup>. Dlatego po przejściowym pogorszeniu w l. 1414–1416 starano się przywrócić poprzednie normy, zachowując ten sam ciężar grzywny<sup>36</sup>. Inaczej przedstawia się zysk osiągnięty przez mennice z bicia monety denarowej (fenigów), bo dochodził on do 11%<sup>37</sup>. Systematyczne pogarszanie się próby brakteatów krzyżackich od r. 1360 potwierdzają wyniki badań S. Suchodolskiego<sup>38</sup>. W psuciu drobnej monety, z którą ludność miała do czynienia najczęściej, należałoby upatrywać źródła niezadowolenia z gospodarki pieniężnej Wielkich Mistrzów. Walka o wpływy w państwie miast pruskich z Zakonem stała się również przyczyną podważenia jakości szelągów. Zakon z trudem panował nad chaosem pieniężnym, stosując skomplikowaną politykę cenową. Skarb z Suponina stanowi potwierdzenie tego, że system szelągowy był połączony z polskim systemem rachunkowo-pieniężnym<sup>39</sup>. Ponieważ nie zachowały się dokumenty określające zasady ordynacji menniczej z 1. poł. XV w.<sup>40</sup>, badacze tych zagadnień, posługując się różnymi metodami w obliczeniach wagi grzywny u Krzyżaków, dochodzą do zbliżonych wniosków. Z. Żabiński ustala wagę równą 191,29 g<sup>41</sup>. M. Gumowski ostatecznie przyjmuje, że w praktyce grzywna bliska była 189,9 g<sup>42</sup>. M. Dygo zgadza się ze stwierdzeniem, że grzywna ważyła 190 g<sup>43</sup>. Dla grzywny polskiej M. Dygo i S. Kubiak podają ciężar 196,0 g<sup>44</sup>.

W świetle ścisłych powiązań handlowych państwa krzyżackiego, zwłaszcza z Mazowszem i Kujawami, nie powinny występować przeszkody, które hamowałyby

<sup>35</sup> Ibidem, s. 138.

<sup>36</sup> Z. Ż a b i ń s k i, *Systemy pieniężne na ziemiach polskich*, Wrocław 1981, s. 68.

<sup>37</sup> D y g o, o.c., s. 137.

<sup>38</sup> S. S u c h o d o l s k i, *Próba datowania brakteatów krzyżackich z XIV–XV w.*, WN XXXII, 1988, s. 47.

<sup>39</sup> Ż a b i ń s k i, o.c., 66.

<sup>40</sup> Ibidem, s. 50.

<sup>41</sup> Ibidem, s. 66.

<sup>42</sup> G u m o w s k i, *Mennica...*, s. 27.

<sup>43</sup> D y g o, o.c., s. 135.

<sup>44</sup> D y g o, o.c., s. 139; S. K u b i a k, *Monety koronne z drugiej połowy XV w. (1447–1506)*, WN XLII, 1998, s. 21, 131, przypis 51.

przyptyw monet polskich na ziemię krzyżackie<sup>45</sup>. Ochrona własnego rynku pieniężnego była tak skuteczna, że na teren Państwa Zakonnego nie docierały również grosze praskie, które w Europie środkowej były szeroko stosowanym środkiem płatniczym<sup>46</sup>. M. Męclewska brak obcych monet w skarbach krzyżackich do 1454 r. tłumaczy dobrą organizacją mennictwa zakonnego, które potrafiło zaspokoić potrzeby ludności bez konieczności uzupełniania braków emisjami pochodzenia obcego<sup>47</sup>. Stosunki ekonomiczno-pieniężne pomiędzy sąsiadującymi państwami były z pewnością bardziej złożone, czego wyrazem są wspomniane już protesty i narzekania na złą monetę stanów pruskich po 1414 r. Gorszy pieniądz nie musiał stanowić przeszkody w relacjach wymiennych, ponieważ powszechnie stosowano adzio. Stan ten można wytłumaczyć jedynie restrykcyjną polityką Zakonu, który był monopolistą menniczym i kontrolował napływ obcych monet. Poprzez centralne zarządzanie państwem dążył do ograniczenia swobody stanów pruskich. Włączony do zespołu półgrosz Władysława Jagiełły spełniał warunki równoprawnego środka płatniczego. Osłabienie strony krzyżacko-pruskiej w poł. XV w. było już tak głębokie, że granice państwowe przestały być przeszkodą we wzajemnym przenikaniu pieniądza.

#### WYKAZ SKRÓTÓW:

Bft – E. Bahrfeldt, *Münzen- und Medaillen-Sammlung in der Marienburg*, t. I, Danzig 1909  
Kub. – S. Kubiak, *Monety pierwszych Jagiellonów 1386–1444*, Ossolineum 1970  
PiMMAiE – Prace i Materiały Muzeum Archeologicznego i Etnograficznego

BARBARA PIETROŃ

#### THE HOARD OF THE TEUTONIC ORDER SHILLINGS FROM SUPONIN (COMMUNE OF DOBR CZ, DISTRICT OF BYDGOSZCZ, KUJAWSKO-POMORSKIE VOIVODESHIP)

(Summary)

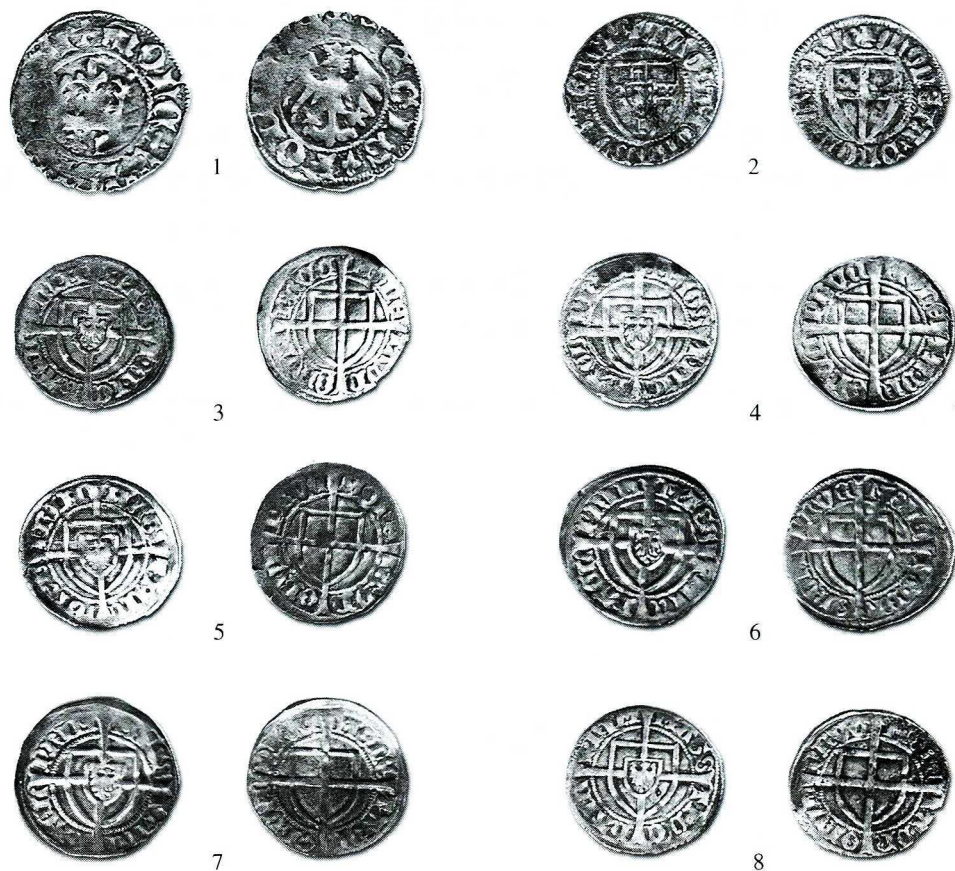
On November 11, 1974 a hoard of coins of the Teutonic Knights was found at Suponin (commune of Dobrcz, district of Bydgoszcz, Kujawsko-Pomorskie Voivodeship) by the Kozielsk road. Almost the whole of it found its way to the Numismatic Cabinet of the Leon Wyczółkowski Regional Museum in Bydgoszcz. It consists of 602 coins which have been recorded in the inventory book as No MOB/Mo-6689 (one coin in private hands). The jug in which the hoard had been hidden has also been preserved. Shillings by Michael Kuchmeister von Sternberg (1414–1422) bearing a long cross, therefore struck in the years 1416–1422 (312 pieces), and Paul von Russdorf (1422–1441) — 281 pieces — make up the bulk of the hoard. The coins are quite well-preserved, no mechanical

<sup>45</sup> Męclewska, *Moneta...*, s. 87.

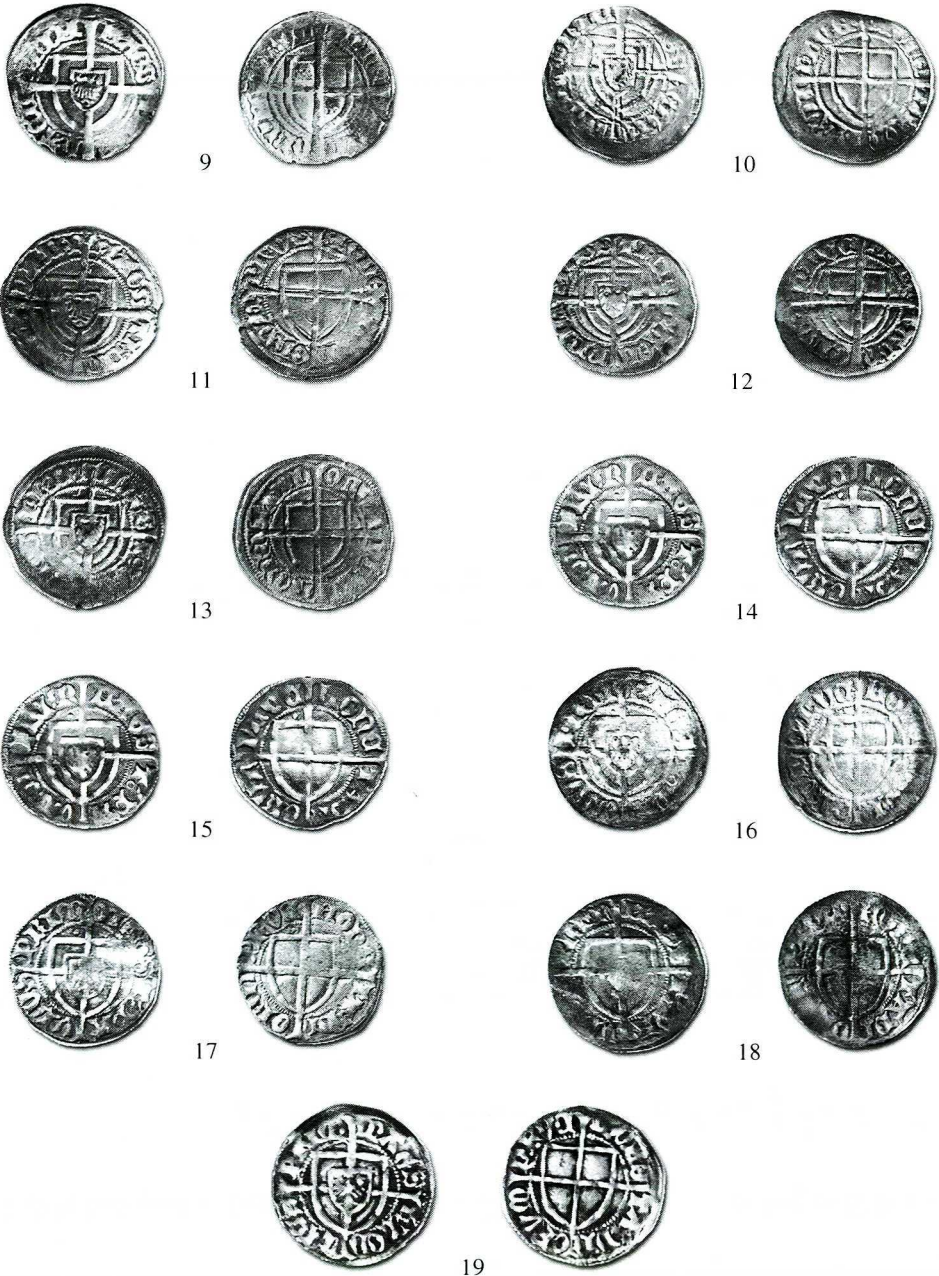
<sup>46</sup> A. Mikołajczyk, *Strefy obiegu monetarnego w Europie środkowej w średniowieczu i wczesnym okresie nowożytnym*, PiMMAiE w Łodzi, Ser. Numizmatyczna i Konserwatorska, nr 9, 1989, s. 171, ryc. 19b; s. 173, ryc. 21 a, c.

<sup>47</sup> Męclewska, *Moneta...*, s. 90.

damage, their average weight slightly exceeding 1.6 g. Many specimens bear copper spots which might have occurred due to defective metal treatment during the production process. The date of deposition is most probably defined by a shilling of Louis Erlichshausen (1450–1467) which — despite the erroneous legend — was struck before the reform of 1454. The monopolistic monetary policy waged by the Teutonic state up till the 15<sup>th</sup> century did not permit circulation of foreign coins over its territory. It was only by force of the Brześć Treaty of 1435 that the Union of Prussian Cities gained greater freedom of trade. The half-Groschen of Władysław Jagiełło (1386–1434), struck in the years 1416–1422, included in the Suponin hoard might prove the declining status of the Teutonic Order. The find may be classified in the group of the earliest discovered Teutonic Order hoards with an admixture of Polish coins.



1. Władysław Jagiełło, półgrosz koronny, Kub. typ VI, 1,406 g; 2. Konrad von Jungingen, szeląg, Bft 180, 1,650 g; 3. Michał Küchmeister von Sternberg, szeląg, jak Bft 639, 1,633 g; 4. jak Bft 643, 1,780 g; 5. jak Bft 647, 1,539 g; 6. jak Bft 651, 1,526 g; 7. jak Bft 651, 1,723 g; 8. jak Bft 659, 1,682 g. Fot. A. Sowiński. Skala 1:1



9. jak Bft 669, 1,673 g; 10. jak Bft 672, 1,489 g; 11. jak Bft 679, 1,705 g; 12. Bft 682, 1,790 g; 13. Paweł von Russdorf, szeląg, Bft 693, 1,536 g; 14. Bft 709, 1,732 g; 15. Bft 727, 1,426 g; 16. Bft 727/736, 1,425 g; 17. Bft 730, 1,562 g; 18. jak Bft 737, 1,645 g; 19. Ludwik von Erlichshausen, 1,724 g. Fot. A. Sowiński. Skala 1:1