

TADEUSZ J. HORBACZ\*

### MONETY Z KOŚCIOŁA ŚW. MIKOŁAJA W WARCIE

Ratownicze prace wykopaliskowe we wnętrzu kościoła parafialnego p.w. św. Mikołaja w Warcie (pow. Sieradz, woj. łódzkie), przeprowadzone w dniach od 17 IX do 18 X 1997 r. przez ekipę Pracowni Dokumentacji Archeologiczno-Konserwatorskiej „Aleksander Andrzejewski, Tadeusz Grabarczyk” z Łodzi (kierowaną przez mgr. A. Andrzejewskiego i mgr. Marcina Lewandowskiego), obok standardowych obserwacji archeologiczno-architektonicznych dostarczyły również stosunkowo nielicznego ruchomego materiału zabytkowego, wśród którego wyróżniono 29 monet (27 okazów całych i 2 zachowane fragmentarycznie)<sup>1</sup>.

Świątynia ta, zlokalizowana przy dzisiejszej ul. Kaliskiej (d. Stawskiej), dochodzącej do narożnika SW średniowiecznego rynku, jest budowlą wzniesioną ok. połowy XIV stulecia (1340?). Jej bryłę kształtowały liczne przebudowy i remonty po pożarach (zwłaszcza w XVII i XIX w.), co spowodowało, iż obecny kościół to trójnawowa, orientowana pseudobazylika, będąca w głównym zrębie obiektem gotyckim, o silnie zbarokizowanym wnętrzu.

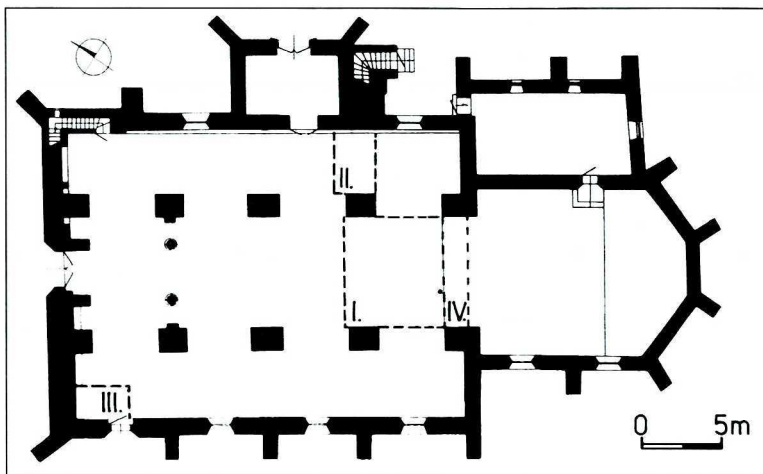
W trakcie badań (mających na celu m.in. rozpoznanie stratygrafii wnętrza świątyni przed planowaną wymianą podłogi drewnianej na posadzkę marmurową oraz eksplorację ewentualnych obiektów archeologicznych) wykonano 4 wykopy o powierzchni 70 m<sup>2</sup> (oznaczone nr I–IV — por. ryc. 1) oraz przeprowadzono nadzory przy pracach ziemnych związanych z realizacją żelbetowego palowania stabilizującego betonowe podłoże posadzki. W wykopach III i IV nie natrafiono, podobnie jak podczas wspomnianego nadzoru, na monety. Jedynie eksploracja wypełniiska wykopów I i II przyniosła takie znaleziska. W pierwszym z nich natrafiono na 24 numizmaty, a z wykopu II pozyskano 5 monet.

Odkryte okazy, z których każdy oznaczono odrębnym numerem inwentarza zabytków wydzielonych (dalej: inw. zab. wydz.), reprezentują wyłącznie emitentów i emisje

---

\* Wojewódzki Oddział Służby Ochrony Zabytków w Łodzi, Delegatura w Sieradzu.

<sup>1</sup> Serdecznie dziękuję autorom badań za umożliwienie opracowania odkrytych monet oraz udostępnienie ich do publikacji. O wstępnych wynikach przeprowadzonych prac wykopaliskowych zob. A. A n d r z e j e w s k i, M. L e w a n d o w s k i, *Sprawozdanie z archeologicznych badań ratowniczych w kościele p.w. św. Mikołaja w Warcie, woj. sieradzkie*, Łódź 1997, mps w archiwum Wojewódzkiego Oddziału Służby Ochrony Zabytków w Łodzi, Delegatura w Sieradzu; por. też A. A n d r z e j e w s k i, T. J. H o r b a c z, *Kościół pod wezwaniem św. Mikołaja w Warcie*, „Na sieradzkich szlakach” [Kwartalnik Regionalnej Pracowni Krajoznawczej w Sieradzu], R. XIII, 1998, nr 3 (51), s. 22–24.



Ryc. 1. Warta, plan kościoła p.w. św. Mikołaja.  
Lokalizacja wykopów archeologicznych (I–IV)

doby nowożytniej (polskie i obce), a stan ich zachowania jest w zdecydowanej większości przypadków nienajlepszy i wynika przede wszystkim z niekorzystnego oddziaływania podłoża na metal; dotyczy to zarówno srebra niskołutowego (8 monet), jak i miedzi (21 bora-tynek Jana Kazimierza), chociaż te ostatnie uległy jednak uszkodzeniom znacznie poważniejszym.

Monety były znajdowane w zespołach bądź częściach — pojedynczo. W ramach trzech zespołów pozyskano 12 egzemplarzy. Dwa groby (nr 4 i 8) zawierały po dwie monety, a w jednym (oznaczonym nr. 6) znaleziono aż 8 sztuk. Pozostałe zaś 17 okazów to odkrycia jednostkowe, lokalizowane najczęściej jako znaleziska luźne w przemieszanych już wcześniej podpodłogowych warstwach wypełniskowych (z reguły o strukturach pylisto-piaszczystych). Tylko dwie monety z tej ostatniej grupy wystąpiły w obrębie wydzielonych tutaj obiektów archeologicznych, tj. grobów (pochówki nr 1 i 13).

Po opracowaniu całościowych wyników badań ruchomy materiał zabytkowy wraz z dokumentacją zostanie przekazany do zbiorów Muzeum Miasta i Rzeki Warty w Warcie.

Poniżej przedstawiono skład pozyskanego zbioru w podziale na emitentów i nominały.

#### Zespoły monet

I. Wykop I, nawa główna, grób nr 8 (mężczyzna, powyżej 60 lat<sup>2</sup>) — 2 monety:

1. Zygmunt I Stary (1506–1548), szeląg elbląski, 1532 r., stan zachowania dobry, lekko wytarty, 0,869 g, 19,5 mm (ryc. 2), Kop. I/3, ale ELBINK; na wysokości bioder, 0,80 od profilu W wykopu i 2,60 od S, poziomy niwelacyjny [dalej: poz. niw.] 132,79. Nr inw. zab. wydz. 11.
2. Jan Kazimierz (1648–1668), szeląg lit., 1665 r., TLB, HKPL, men. Wilno lub Brześć, zniszczony, 1,371 g, 16,0 mm; lokalizacja i poz. niw. jw. Nr inw. zab. wydz. 12.

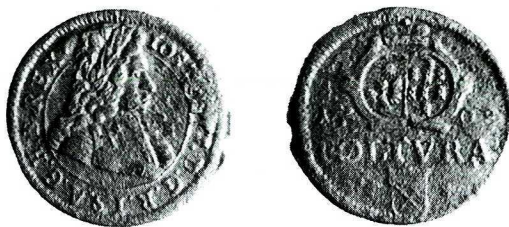
<sup>2</sup> Autorem analiz antropologicznych jest dr Bogdan Łuczak z UŁ (por. B. Ł u c z a k, *Wstępna analiza materiału osteologicznego*, [w:] A n d r z e j e w s k i, L e w a n d o w s k i, o.c., s. 22–25.



Ryc. 2. Szeląg elbląski Zygmunta I Starego z 1532 r. (nr kat. 1).  
Fot. W. Pohorecki. Skala 1,5:1

- II. Wykop I, nawa główna, grób nr 4 (szczątki dwóch osobników: kobieta, powyżej 70 lat; mężczyzna 60–70 lat) — 2 monety:
3. Dwa b. silnie wytarte i skorodowane fragmenty, składające się na ok. 1/2 monety (z intencjonalnie (?) wybitym otworkiem o średnicy 1 mm na wysokości wewnętrznej krawędzi otoku), najprawdopodobniej szeląga elbląskiego (?) Gustawa Adolfa (1611/1627–1632), r.? [1629–1634], 0,193 g, 16,5 mm; na wysokości bioder, 0,75 od profilu W wykopu i 2,80 od S, poz. niw. 132,57. Nr inw. zab. wydz. 14.
  4. Prusy, Jerzy Wilhelm (1618–1640), szeląg, r.? [1624–1633], częściowo wytarty, krążek nieregularny o kształcie zbliżonym do owalu, przesunięty stempel Av. („obcięta” partia napisu z datą), na Av. fragment sąsiedniego krążka, minimalne ubytki przykrawędne, 0,399 g, 16,0 mm, Kop. I/2–9 (?); na wysokości kolan, brak dokładnej lokalizacji, poz. niw. 132,55. Nr inw. zab. wydz. 16.
- III. Wykop I, nawa główna, grób nr 6 (mężczyzna, 30–40 lat) — 8 monet:
5. Jan Kazimierz (1648–1668), szeląg kor., 1660 r., TLB, Ślepowron (słabo czytelny), men. Ujazdów, silnie wytarty, 1,271 g, 15,6 mm; pod głową zmarłego, 2,15 od profilu S wykopu i 1,30 od E, poz. niw. 132,69. Nr inw. zab. wydz. 20.
  6. Jw. 1664, men. Ujazdów, b. silnie zniszczony, Av. nieczytelny, stempel Rv. zachowany fragmentarycznie, 0,989 g, 15,6 mm; lokalizacja i poz. niw. jw. Nr inw. zab. wydz. 22.
  7. Jan Kazimierz, szeląg lit., 1664 r. (fałszywy?), HKPL, silnie wytarty, częściowo tylko czytelne napisy, nieudolne rysunki stempli, 1,301 g, 16,0 mm; po lewej stronie zmarłego, poniżej biodra, 2,30 od profilu S wykopu i 0,55 od E, poz. niw. 132,66. Nr inw. zab. wydz. 15.
  8. Jw. r.?, b. silnie zniszczony, Av. nieczytelny całkowicie, a Rv. (bity niecentrycznie) częściowo („obcięta” m.in. data), 0,753 g, 15,4 mm; między nogami zmarłego, na wysokości kolan, 2,15 od profilu S wykopu i 0,40 od E, poz. niw. 132,67. Nr inw. zab. wydz. 19.
  9. Jan Kazimierz, szeląg nieokreślony (kor. lub lit.) r.?, całkowicie wytarty i nieczytelny, 0,898 g, 15,0 mm; poniżej lewego biodra, 2,30 od profilu S wykopu i 0,50 od E, poz. niw. 132,66. Nr inw. zab. wydz. 18.
  10. Jw., r.?, nieczytelny, ubytki przykrawędne, 0,677 g, 15,0 mm; lokalizacja i poz. niw. jak monety nr kat. 5. Nr inw. zab. wydz. 21.
  11. Jw., r.?, całkowicie wytarty i skorodowany, 1,127 g, 15,5 mm; lokalizacja i poz. niw. jak monety nr kat. 5. Nr inw. zab. wydz. 23.
  12. Siedmiogród, Józef I (1705–1711), poltura, 1708 r., men. Sybin (Hermannstadt), moneta silnie wytarta, 0,853 g, 19,3 mm (ryc. 3), Her. 282<sup>3</sup>; poniżej lewego biodra, 2,25 od profilu S wykopu i 0,50 od E, poz. niw. 132,66. Nr inw. zab. wydz. 17.

<sup>3</sup> W opracowaniach cytowanych w przypisie 1. moneta ta została przypisana omyłkowo mienicy krzemnickiej.



Ryc. 3. Poltura Józefa I z 1708 r. (nr kat. 12).  
 Fot. W. Pohorecki. Skala 1,5:1

### Znaleziska pojedyncze

13. Jan Kazimierz (1648–1668), szeląg kor., 1661, (T)L(B), Ślepowron (słabo czytelny), men. Ujazdów, Av. b. silnie wytarty, Rv. częściowo skorodowany, 1,422 g, 15,3 mm. Wykop I, nawa główna, z przemieszanej warstwy podpodłogowej, 3,40 od profilu N wykopu i 1,00 od E, poz. niw. 132,63. Nr inw. zab. wydz. 7.
14. Jw. 1664, TLB, Ślepowron, men. Ujazdów, lekko wytarty, Rv. bity niecentrycznie, ślad po odcięciu sąsiedniego krążka, 1,233 g, 15,4 mm. Wykop I, nawa główna, warstwa jw., brak dokładnej lokalizacji, poz. niw. 132,97. Nr inw. zab. wydz. 6.
15. Jw. 166(5?), (TLB), Ślepowron, men. Ujazdów (?), silnie wytarty, Av. i Rv. bite niecentrycznie, 1,059 g, 15,0 mm. Wykop II, nawa płu., okolice filara pierwszego przęsła od strony E, z przemieszanej warstwy podpodłogowej, brak dokładnej lokalizacji. Nr inw. zab. wydz. 3.
16. Jw. 1666, TLB, Ślepowron, men. Ujazdów, silnie wytarty, Av. bity niecentrycznie, 1,074 g, 15,0 mm. Lokalizacja jw. Nr inw. zab. wydz. 4.
17. Jw. 166(6?), fałszywy (?), T(LB), silnie wytarty, Av. i Rv. bite niecentrycznie, dość nieudolne i uproszczone rysunki stempli (m.in. zbarbaryzowany Ślepowron), 0,966 g, 15,0 mm. Wykop I, nawa główna, z przemieszanej warstwy podpodłogowej, 3,00 od profilu N wykopu i 0,80 od E, poz. niw. 132,88. Nr inw. zab. wydz. 10.
18. Jw. r.?, TLB, Ślepowron, men.?, wytarty, Av. bity niecentrycznie, minimalne ubytki przykrawędne, 1,141 g, 15,2 mm. Wykop II, nawa płu., okolice filara pierwszego przęsła od strony E, warstwa jw., brak dokładnej lokalizacji. Nr inw. zab. wydz. 2.
19. Jan Kazimierz, szeląg lit., 1665, (T)L(B), HKPL, men. Wilno lub Brześć, Av. prawie nieczytelny, minimalne ubytki przykrawędne, 1,045 g, 16,0 mm. Wykop I, nawa główna, warstwa jw., 1,35 od profilu S wykopu i 1,05 od E, poz. niw. 132,53. Nr inw. zab. wydz. 27.
20. Jw. 1666, (T)L(B), HKPL, men. Wilno lub Brześć, krążek nieregularny, silnie wytarty, Av. i Rv. bite niecentrycznie („obcięte” partie napisów), 1,271 g, 15,4 mm. Wykop II, nawa płu., okolice filara pierwszego przęsła od strony E, z przemieszanej warstwy podpodłogowej, brak dokładnej lokalizacji. Nr inw. zab. wydz. 1.
21. Jw., HKPL, men. Wilno lub Brześć, ślad po odcięciu sąsiedniego krążka, Av. i Rv. bite niecentrycznie, Av. prawie nieczytelny, 0,851 g, 15,5 mm. Wykop I, nawa główna, warstwa jw., 3,30 od profilu N wykopu i 1,45 od E, poz. niw. 132,57. Nr inw. zab. wydz. 8.
22. Jw. 166(6?), TLB, HKPL, men. Wilno lub Brześć, wytarty, minimalny ubytek przykrawędny, 1,461 g, 15,5 mm. Lokalizacja i warstwa jw., 1,50 od profilu S wykopu i 1,60 od E, poz. niw. 132,53. Nr inw. zab. wydz. 25.
23. Jw. r.?, b. silnie skorodowany i prawie nieczytelny, Rv. bity niecentrycznie, 1,118 g, 15,6 mm. Wykop II, nawa płu., okolice filara pierwszego przęsła od strony E, z przemieszanej warstwy podpodłogowej, brak dokładnej lokalizacji. Nr inw. zab. wydz. 5.

24. Jw. r.?, fałszywy (?), Av. i Rv. bity niecentrycznie, prymitywne i zbarbaryzowane stemple (zwłaszcza Rv.), silnie wytarty, ubytki przykrawędne, 0,943 g, 15,1 mm. Wykop I, nawa główna, pod legarem XIX-wiecznej podłogi drewnianej, 1,20 od profilu N wykopu i 1,80 od E, poz. niw. 132,91. Nr inw. zab. wyd. 9.
25. Szeląg nieokreślony (kor. lub lit.), całkowicie wytarty i skorodowany, z niewielkim, niespełna milimetryowym otworkiem na wysokości krawędzi wewnętrznej otoku, 0,703 g, 15,0 mm. Wykop I, nawa główna, z przemieszanej warstwy podpodłogowej, 1,60 od profilu S wykopu i 1,60 od E, poz. niw. 132,53. Nr inw. zab. wyd. 24.
26. Czechy, Ludwik II Jagiellończyk (1516–1526), półgrosz, 1526, men. Świdnica, krążek nieregularny („obcięte” fragmenty napisów otokowych), silnie wytarty, czytelny tylko częściowo, minimalne ubytki, 0,607 g, 18,1 mm, zbliżony do Kop. I/10, ale Av.: +LVDO...CVS?(...)?BO; Rv.: +(CIV)ITAS?SWI(D)...(1)5Z6. Wykop I, nawa główna, grób 13 (mężczyzna zmarły w wieku dorosłym), po prawej stronie głowy (w odległości 20 cm), 2,00 od profilu S wykopu i 1,20 od E, poz. niw. 132,35. Nr inw. zab. wyd. 29.
27. Prusy, Jerzy Wilhelm (1618–1640), szeląg, 1629, men. Królewiec, wytarty, Av. bity niecentrycznie („obcięte” partie napisów otokowych), na Av. ślad sąsiedniego krążka, ubytki przykrawędne, 0,395 g, 15,4 mm, Kop. I/7. Wykop I, nawa główna, z przemieszanej warstwy podpodłogowej, 1,40 od profilu S wykopu i 1,20 od E, poz. niw. 132,30. Nr inw. zab. wyd. 28.
28. Węgry, Ferdynand I (1526–1564), denar, 1554, (K)–B, men. Krzemnica, wytarty, moneta zgięta, niewielki ubytek partii otokowej, 0,317 g, 14,0 mm, Huszár 935. Wykop I, nawa główna, z przemieszanej warstwy podpodłogowej, 1,30 od profilu S wykopu i 1,00 od E, poz. niw. 132,50. Nr inw. zab. wyd. 26.
29. Dwa fragmenty b. silnie skorodowanej i nieczytelnej monety srebrnej (najprawdopodobniej XVI-wiecznego szeląga polskiego (?) lub pruskiego (?), które po próbie doczyszczenia uległy destrukcji na 13 niewielkich drobin, 0,174 g. Wykop I, nawa główna, grób 1 (mężczyzna, 40–50 lat), w prawej dłoni, 0,90 od profilu S wykopu i 0,80 od E, poz. niw. 132,46. Nr inw. zab. wyd. 13.

Omawiany zestaw monet jest drugim pod względem liczebności, pochodzącym z badanego wykopaliskowo obiektu sakralnego na terenie byłego woj. sieradzkiego, ustępując tylko pozyskanemu w latach 1989–1992 z kolegiaty p.w. św. Michała Archanioła i Nawiedzenia NMP w Wieluniu<sup>4</sup>.

Najstarszą z odkrytych w Warcie monet jest półgrosz Ludwika II wybity w Świdnicy w 1526 r., a najmłodszą siedmiogrodzka poltura Józefa I z 1708 r. z mennicy w Sybinie. Wszystkie znaleziska reprezentują monety zdawkowe i ilustrują niewątpliwie ówczesny obieg lokalny, w którym — obok monety polskiej — pojawia się również moneta obca, pochodząca nie tylko z bliskich terenów ościennych.

Wyniki badań wykopaliskowych oraz wspomniane już nadzory przy pracach ziemnych wykazały, że we wnętrzu kościoła ocalały jedynie nieliczne groby w wykopie I, a w miarę nienaruszona warstwa cmentarzyskowa nie przekraczała linii wyznaczonej przez zachodni profil tego wykopu. W pozostałych częściach obiektu spotykamy natomiast tylko rozproszone i silnie rozdrobnione kości ludzkie. Na 13 dość dobrze zachowanych pochówków, monety wystąpiły zaledwie w pięciu grobach (w tym w dwóch pojedynczo). W przypadku numizmatów odkrytych luźno, zważywszy na kontekst stratygraficzny znalezisk (przemieszane warstwy piaszczysto-pylaste z destrukcjami materiału osteologicznego z pochówków zniszczonych), należy przypuszczać, iż niegdyś stanowiły one również

<sup>4</sup> Zob. T. J. H o r b a c z, B. M u z o l f, *Monety z pierwszego sezonu prac wykopaliskowych przy pokolegiackim kościele farnym w Wieluniu*, WN XLII, 1998, s. 69–81.

wyposażenie zespołów grobowych. Pięć monet znalezionych w wykopie II (wszystkie w niewielkim rozrzucie przy narożniku NE filara pierwszego przęsła) może sugerować obecność na licu tegoż filara puszek ofiarnej dla wiernych, a tym samym dostanie się ich do ziemi w okolicznościach nie związanych ze zwyczajem pogrzebowych (nieszczelność pojemnika, nieważa opróżniającego itp.).

Dobór monet towarzyszących zmarłym był zapewne przypadkowy w aspekcie osoby emitenta, a celowy z uwagi na wartość (pieniądz drobny) oraz stan zachowania. Mimo ewidentnych śladów destrukcji spowodowanej załeganiem w niekorzystnym środowisku, wyraźnie rysuje się wykorzystanie monet silnie wytartych, słabo czytelnych, niestarannie bitych, czy też fałszywych (3 boratynki).

Ponieważ datowanie odkrytych grobów za pomocą pozyskanych monet winno uwzględniać okres ich stosunkowo długiego pozostawiania w obiegu (za czym pośrednio przemawia znaczne wytarcie), oscylujący w przedziale przynajmniej od kilkunastu do ok. 30 lat, sądzić należy, że jedynie dwa pochówki pochodzą ze stulecia XVI — grób nr 13 ze świdnickim półgroszem Ludwika II i zapewne grób nr 1 z nieokreślonym szelągami z XVI w. (nr kat. 29). Pozostałe pochówki z monetami pochodzą niewątpliwie z 2. połowy lub nawet schyłku XVII stulecia (groby nr 8 i 4) oraz przynajmniej 2. ćwierci XVIII w. (grób nr 6, zawierający wśród ośmiu monet silnie wytartą polturę Józefa I z 1708 r.).

Inne obserwacje płynące ze stratygrafii poziomej wszystkich pochówków w wykopie I skłaniają do wniosku, iż w przyprezbiterialnej partii nawy głównej świątyni p.w. św. Mikołaja w Warcie ocalały przede wszystkim nieliczne groby z późnej fazy okresu nowożytnego (2. połowa, a raczej schyłek XVII–XVIII w.<sup>5</sup>), stanowiące pozostałość młodszego horyzontu cmentarza kościelnego. Zniszczyły one w większości, podobnie jak przeprowadzane w tym obiekcie w XVII stuleciu prace remontowe, starsze pochówki nowożytne (tj. pochodzące z XVI i 1. połowy XVII w.), a zapewne przyczyniły się również do zatarcia jakichkolwiek śladów po grobach późnośredniowiecznych, bowiem trudno przypuszczać, by takowych tutaj nie było.

---

<sup>5</sup> Najmłodsze groby, przynajmniej w nawach (przy braku przesłanek, by wypowiadać się o takowych w kryptach zlokalizowanych w prezbiterium, zasypanych podobno w początkach XX w.), nie sięgają zapewne czasów późniejszych niż schyłek stulecia XVIII, bowiem pożar z 1800 r. (który spowodował zniszczenie dachu i zawalenie się znacznej części sklepienia) przyczynił się m.in. do urządzenia w świątyni magazynu wojskowego przez władze pruskie i przeniesienia funkcji parafialnej na przyklastorny kościół miejscowych bernardynów. Podjęty w 1815 r. remont ciągnął się aż do roku 1872, a odkryty w trakcie badań nienaruszony poziom użytkowy z 1. połowy XIX w. (wyznaczony przez relikty podłogi z desek na legarach drewnianych, znajdującej się ok. 0,3 m poniżej współczesnej) nie wskazuje na obecność pochówków młodszych. W Warcie już od początków XIX w. użytkowano istniejący do dzisiaj cmentarz, zlokalizowany poza terenem kościelnym, będący jednym z najstarszych na terenie Sieradzkiego.

- Her. – L. Herinek, *Österreichische Münzprägungen von 1657–1740*, Wien 1972  
 Huszár – L. Huszár, *Münzkatalog Ungarn von 1000 bis heute*, Budapest–München 1979  
 Kop. – E. Kopicki, *Katalog podstawowych typów monet i banknotów Polski oraz ziem historycznie z Polską związanych*, t. I–VIII, Warszawa 1974–1983

TADEUSZ J. HORBACZ

THE COINS FROM ST NICHOLAS' CHURCH IN WARTA

(Summary)

The article presents 29 coins (27 complete specimens and 2 fragments) from the excavations inside St Nicholas' Parish Church in Warta (district of Sieradz, voivodeship of Łódź), carried out in the autumn of 1997, among which 21 copper shillings of John Casimir (1648–1668) made up the most numerous group. The church, located in today's Kaliska Street opening onto the SW corner of the mediaeval market-square, was erected about the middle of the 14<sup>th</sup> century (1340?). Its bulk had been shaped by numerous reconstructions and renovations after fires, especially in the 17<sup>th</sup> and 19<sup>th</sup> centuries.

A half-Groschen of Louis II Jagiello struck in Świdnica in 1526 is the oldest of the coins discovered in Warta, a Transylvanian *poltura* of Joseph I Habsburg from 1708 from the Hermannstadt mint being the youngest one. All the finds represent stray coins and illustrate the local monetary circulation of the time, in which — alongside Polish coins — foreign ones also appear, coming not merely from the nearby adjacent areas.

The coins in question have been discovered as groups, or — more often — as single finds. 12 specimens have been obtained within 3 groups. Two graves contained two nominals each, as many as eight coins having been found in another one. The remaining 15 specimens are stray finds from the mixed strata below the church's wooden floor. Two coins occurred in graves as single finds.

The results of excavations proved that inside the church very few graves had been preserved only in trench I (see Fig.1). Among the 13 well-preserved burials, coins occurred in five. The chronology of two of them might be referred to the 16<sup>th</sup> century (grave #13 with a half-Groschen of Louis II and presumably grave #1 with an unspecified shilling from the 16<sup>th</sup> century — cat. number 29). The other coin burials date to the second half or even the turn of the 17<sup>th</sup> century (graves #8 and 4) and the second quarter of the 18<sup>th</sup> century (grave #6 — among eight coins containing a remarkably worn *poltura* of Joseph I from 1708).

The choice of coins accompanying the dead was probably a haphazard one from the point of view of the emitter, quite purposeful, however, in respect of their value (small change) and condition. Despite all damage due to having lain within unfavourable environment, it is plain to see that rather worn out, defective or counterfeit coins (3 copper shillings of John Casimir) had been used here.

In case of stray coins, bearing in mind the stratigraphic context of the finds, one might suppose that once they would also have made up the furnishings of grave complexes. The five coins found in trench II (all of them within a short distance from the NE corner of the pillar of the first bay) provide a premise to infer that on the face of the said pillar an offering-box had been attached, therefore the coins found themselves in soil under the circumstances that were not connected with burial rites whatsoever (the box being broken, carelessness of those who emptied it, etc.).