

**HISTORIA  
ARCHITEKTURY  
I KONSERWACJA  
ZABYTKÓW**

**HISTORY OF ARCHITECTURE  
AND MONUMENT  
CONSERVATION**

---

## DOROTA GAWRYLUK

Dr inż. arch.

Białystok University of Technology  
Faculty of Civil Engineering and Environmental Sciences  
Institute of Architecture and Town Planning  
e-mail: d.gawryluk@pb.edu.pl  
ORCID: <https://orcid.org/0000-0002-5429-6658>

# PRZEKSZTAŁCANIE KRAJOBRAZU MIAST GARNIZONOWYCH W POLSCE W OKRESIE DWUDZIESTOLECIA MIĘDZYWOJENNEGO (1918-1939)<sup>1</sup>

## TRANSFORMATION OF THE CITYSCAPE OF POLISH GARRISON TOWNS AND CITIES IN THE INTERWAR PERIOD (1918–1939)

### STRESZCZENIE

Przekształcenia krajobrazu miast garnizonowych w dwudziestoleciu międzywojennym prowadzono w różnych lokalizacjach oraz różnych formach: od skali urbanistycznej (kompozycje urbanistyczne projektowane i uzupełniane) przez architektoniczną (nowe budynki) do detalu (pomniki i obiekty małej architektury). Działania były celowo kontrastowane z zastaną strukturą pozaborową oraz harmonijnie komponowane w odniesieniu do nowych inwestycji.

**Słowa kluczowe:** dziedzictwo, tożsamość krajobrazu, zabytkowe koszary

### ABSTRACT

Modifications of garrisons cityscape in interwar period were conducted in various locations and various forms: from urban scale (urban compositions designed and supplemented), through architectural (new buildings) to details (monuments and objects of small architecture). The activities were deliberately contrasted with the existing structure and harmoniously composed in relation to new investments.

**Keywords:** heritage, cityscape identity, historical barracks

<sup>1</sup> Tekst został przygotowany w ramach pracy zespołowej WZ/WA-IA/6/2020 realizowanej w Politechnice Białostockiej i finansowanej ze środków MNiSW.

## 1. WSTĘP

Kształtowanie tożsamości miejsca jest aktem ciągłym. Stanowi rezultat kolejnych, nawarstwiających się zmian, które niejednokrotnie na przestrzeni lat stają się wartością i wymagają troski o zachowanie dziedzictwa kulturowego. Pozbawione odpowiedniej ochrony zagrożone są nieodwracalnymi stratami w sferze mentalnej i materialnej.

Szczególny wymiar przybiera to zagadnienie w odniesieniu do krajobrazu miast garnizonowych. W granicach współczesnej Polski znajduje się szereg ośrodków, których militarny krajobraz sięga czasów rozbiorów, zwłaszcza przełomu XIX i XX wieku, kiedy to zaborcy szczególnie intensywnie wzmacniali swoje granice budową licznych zespołów koszarowych. Kompleksy te są nadal czytelne w krajobrazie wielu miast polskich. Zespoły zabudowy poddawano na przestrzeni lat wielu modyfikacjom ze względów funkcjonalnych, symbolicznych, politycznych, społecznych, gospodarczych, przestrzennych. Komponowane nawarstwienia kolejnych przekształceń także budowały tożsamość miejsca. W tym sensie stały się kolejnym ich walorem wartym ochrony ze względów historycznych. Uporządkowana wiedza na temat okresów oraz charakteru zachodzących przemian pozwoli na zapobieganie zagrożeniu utraty oraz świadomą ochronę pamięci nieistniejących już obiektów, jak również zachowanego do dziś dziedzictwa materialnego.

Celem niniejszej pracy jest wykazanie, że w okresie dwudziestolecia międzywojennego stosowano celowe podejścia do adaptacji, modernizacji i uzupełnień dawnych pozaborowych garnizonów. Działania te były efektem zmian w sytuacji polityczno-gospodarczej Polski. Służyły adaptacji do potrzeb zmienionego użytkownika oraz budowaniu nowej tożsamości kompleksów koszarowych. Polegały głównie na nadaniu nowej symboliki polskości kompleksom wojskowym i miastom garnizonowych poprzez wprowadzanie zespołów zabudowy i pomników, skonstruowanych z obiektami pozostałymi po zaborcach. Dawały one także jednoznaczne skojarzenie z tradycją oraz Polską doby dwudziestolecia międzywojennego. Wiedza na temat działań przeprowadzonych w latach 1918–1939 w stosunku do miast garnizonowych pozwala na ich poprawne definiowanie we współczesnym krajobrazie miast oraz stosowne działania ochrony i udostępniania historycznego dziedzictwa.

Badania przeprowadzono w oparciu o analizę literatury tematu, źródeł archiwalnych, a także *in situ* w licznych miastach garnizonowych doby roz-

biorów. Wątki estetyczne będące celem opracowania, w literaturze tematu są rozproszone w dziełach z zakresów różnych dziedzin nauki i sztuki. Stanowią często jedynie dygresje do tematów zasadniczych, np. monografii historycznych i artykułów naukowych dotyczących wybranych garnizonów z okresu zaborów — Łódź, Jabłonna, Zamość, Zambrów (zabór rosyjski) (Jarno, Waignerter, 2016; Szczepański, 2015; Strenkowski, 2010; Gawryluk, 2016, s. 94–105), Leszno, Olsztyn, Wrocław (zabór pruski) (Urbaniak, 2012; Bętkowski, 2011; Rudnicka-Bogusz, 2015, 2020), Kraków (zabór austriacki) (Holewiński, 1996). Częściowe informacje dotyczące modernizacji koszar w okresie międzywojennym zawierają monografie polskich pułków stacjonujących w koszarach z przełomu XIX i XX wieku. Ważnym źródłem informacji na temat stanu zabudowy polskich koszar w okresie międzywojennym jest dwutomowe opracowanie przygotowane w 1936 roku pod redakcją Aleksandra Króla (Król, 1936). Z tekstu tego obszernego dzieła płynie czytelna, niepochlebna opinia na temat spuścizny pozaborowej. Cenne źródło informacji, wykorzystane w badaniach, stanowi bogaty zbiór fotografii i pocztówek dostępny w Narodowym Archiwum Cyfrowym. Istotny materiał źródłowy stanowiły wzorniki zabudowy z dwudziestolecia międzywojennego (*Budowa pomieszczeń dla Korpusu Ochrony Pogranicza*, 1925). Z tematem badań wiąże się także literatura dotycząca historii sztuki, w tym rzeźby z okresu międzywojennego (*Polskie Art Déco*, 2015; Melbechowska-Luty, Bal, 2007). Treści dotyczące budowy dzielnic oficerskich w dwudziestoleciu międzywojennym podjęto w nielicznych pracach (Lewicki, 2011, s. 198–207; Kosiński, 2011, s. 9–98; Furtak, 2013, s. 337–350). Pod uwagę wzięto także opracowania dotyczące współczesnych rewaloryzacji zabytkowych obiektów powojaskowych (Wielgus, 2010; Springer, 2016; Zagroba, 2015, s. 133–140; Rosolski, 2014, s. 19–30; Gawryluk, 2015, s. 89–95)<sup>2</sup>.

Przeprowadzone badania potwierdzają rozległość podjętego tematu i potrzebę ich kontynuacji, zwłaszcza w zakresie kwerend w archiwach zagranicznych (Litwa, Białoruś, Ukraina, Rosja), które mogą posiadać materiały terytorialnie powiązane z obszarem Polski doby dwudziestolecia międzywojennego.

<sup>2</sup> Wielgus, K. i in. (2010), *Koncepcja zagospodarowania terenu Politechniki Krakowskiej przy ulicy Warszawskiej na Centrum Muzealno-Edukacyjne*, Kraków, maszynopis udostępniony przez Autora w czasie XVII Forum AK w Lublinie, za co składam serdeczne podziękowania.

## 2. FORMY PRZEKSZTAŁCANIA KRAJOBRAZU MIAST GARNIZONOWYCH

Przekształcenia w przestrzeni i krajobrazie miast garnizonowych przebiegały dwutorowo (tab.1). Dotyczyły zarówno budowy całkowicie nowych założeń architektoniczno-urbanistycznych, jak i uzupełnień kompleksów już istniejących. W obu formach niosły one przekaz symboliczny istnienia odrodzonego państwa polskiego oraz czytelnej w ramach niego obecności i znaczenia polskiej armii (tab. 1). Nowym realizacjom, bez względu na ich skalę, programowo nadawano charakter reprezentacyjny, zarówno pod względem miastotwórczym, jak i treściowym (Król, 1936, t. 1, s. 457–468). Budowały one nową („międzywojenną”) tożsamość miast, w której nowe przestrzenie i obiekty związane z działalnością armii miały służyć jednocześnie społeczeństwu. Ich zadaniem było wpłynąć na tworzenie więzi społecznych i pełnić funkcję kulturotwórczą.

### 3. NOWE KOMPLEKSY ARCHITEKTONICZNO- URBANISTYCZNE

W okresie dwudziestolecia międzywojennego inwestycje wojskowe o skali urbanistycznej były prowadzone zarówno w dużych miastach (Warszawa, Kraków, Lwów, Łódź), jak i niewielkich miejscowościach (zazwyczaj pogranicza). Polegały na wznoszeniu nowych (*in cruda radice*), samodzielnych kompleksów, takich jak strażnice Korpusu Ochrony Pogranicza (KOP), reprezentacyjnych założeń architektoniczno-urbanistycznych związanych z istniejącą już wcześniej strukturą centrum miast, jak i budowie dzielnic oficerskich lokowanych zazwyczaj obrzeżnie w stosunku do śródmieści.

### 3.1. Korpus Ochrony Pogranicza

W latach 20. XX wieku wydano wzorniki pomieszczeń przeznaczonych dla Korpusu Ochrony Pogranicza (*Budowa pomieszczeń dla Korpusu Ochrony Pogranicza i domów dla urzędników państwowych w województwach wschodnich*, t. 2, 1925). Stanice budowano wzdłuż wschodniej granicy Rzeczypospolitej, która wówczas liczyła 2335 km. Polska sąsiadowała na tym odcinku z Prusami Wschodnimi, Litwą, Łotwą, Rosją Sowiecką i Rumunią (Król, t. 2, 1936, s. 419). Graniczne jednostki wojskowe miały znaleźć lokalizację w koszarach, dających jednoznaczne konotacje z tradycją dawnej polskiej architektury. Stąd zaproponowana stylistyka obiektów odwoływała się do historyzujących form klasycystycznych czy barokowych, odzwierciedlających tradycje Polski przedrozbiorowej (il. 1a, 1b) (*Budowa pomieszczeń dla Korpusu Ochrony Pogranicza i domów dla urzędników państwowych w województwach wschodnich*, t. 2, 1925). Na przestrzeni lat rozpoczęto wznoszenie przygranicznych koszar także w nurcie funkcjonalnego modernizmu (Król, t. 2, 1936, s. 441–452).

### 3.2. Dzielnice oficerskie

W wielu większych miastach wybudowano dzielnice oficerskie. Ich lokalizacja była wiązana z terenami atrakcyjnie położonymi w strukturze miasta. Oficerski Żoliborz wybudowano pomiędzy centrum a terenami nadwiślanskimi (Kosiński, 2011, s. 12). We Lwowie kolonia oficerska została założona w prestiżowej dzielnicy (Lewicki, 2011, s. 198–199), w Łodzi zlokalizowano ją niedaleko centrum, w Krakowie podobnie.

Kształt przestrzenny owych dzielnic był urbanistycznie komponowany. Warszawski oficerski Żoliborz został połączony w większą kompozycję przestrzenną z dzielnicą urzędniczą i dziennikarską. Ujęty spójnie w ramy poligonalnej, koncentrycznej i wieloosiowej, interesującej przestrzennie kompo-

Nowe kompleksy (struktury) architektoniczno-urbanistyczne	Uzupełnienia w istniejącej strukturze zabudowy
<ul style="list-style-type: none"> <li>– stanice Korpusu Ochrony Pogranicza</li> <li>– dzielnice (kolonie) oficerskie</li> <li>– nowe założenia urbanistyczne w przestrzeni miasta</li> </ul>	<ul style="list-style-type: none"> <li>– obiekty symboliczne w przestrzeni miasta (pomniki)</li> <li>– obiekty symboliczne na pograniczu przestrzeni miasta i koszar (kasyna, domy żołnierza)</li> <li>– obiekty symboliczne w przestrzeni koszar (zespoły bramne, pomniki)</li> </ul>

Tab. 1. Formy przekształcania krajobrazu miasta garnizonowego w dwudziestolecie międzywojennym.

Źródło: opracowanie własne autorki.

zycji, zyskał wyjątkowy wymiar nowej dzielnicy w stolicy odradzającego się państwa (Kosiński, 2011, s. 12–15). We Lwowie kolonia oficerska posiadała kolejny szczególny atut ekspozycyjny. Sprawnie wykorzystano jej położenie na stoku, w celu podkreślenia walorów krajobrazowych, czytelnych zarówno w przestrzeni dzielnicy, jak i budujących ciekawą panoramę miasta oglądaną od zewnątrz (Lewicki, 2011, s. 199). Komponowany układ przestrzenny dzielnic oficerskich był wiązany programowo z ideą miasta ogrodu. Zatopione w zieleni kwartały stanowiły doskonałe miejsce do życia, a jednocześnie atrakcyjną przestrzeń miasta. We Lwowie, w celu podkreślenia „zielonego” charakteru miejsca, w sposób zamierzony posadzono liczne szpalery czereśni, które nadały indywidualny koloryt miejscu (Lewicki, 2011, s. 203–204). Celowo wprowadzana do przestrzeni dzielnic oficerskich zieleń jest czytelna do czasów współczesnych i stanowi o wyjątkowej wartości i atrakcyjności tych obszarów (Kraków) (Furtak, 2013, s. 337–345).

Zabudowa stanowiła istotny walor dzielnic oficerskich. Swoją estetyką nawiązywała do tradycji polskiej architektury przedrozbiorowej z dominującym wątkiem klasycyzującym. Stąd inspiracja polskim dworem, klasycystycznym detałem i symetrią kompozycji. Na przestrzeni lat historyzująca estetyka w projektach zaczęła ustępować bardziej powściągliwej i nowoczesnej (Lwów, Łódź, Warszawa, Kraków) (Lewicki, 2011; Furtak, 2013).

Kolonie oficerskie od momentu założenia stanowiły miejsce zamieszkania o wysokim standardzie oraz prestiżowym i elitarnym charakterze. W tym sensie budowały wzór nowej jakości przestrzeni dzielnicy mieszkaniowej, a co za tym idzie — nową odsłonę wizerunku polskiego miasta doby dwudziestolecia międzywojennego.

### 3.3. Założenia urbanistyczne w przestrzeni miasta

Armia, rozumiana jako inicjator działań przestrzennych w miastach, miała podwójnie korzystną sposobność do prowadzenia inwestycji w skali urbanistycznej. W jej zasobach pozostawały znaczne powierzchnie terenów inwestycyjnych, a wojskowa struktura decyzyjna sprzyjała konsekwentnemu realizowaniu podjętych zamierzeń (Król, t. 1, 1936, s. 460). Należy podkreślić, że procesy inwestycyjne charakteryzowało zrozumienie znaczenia kompozycji urbanistycznej i potrzeby kształtowania krajobrazu miasta, *wytworzenia całości wrażeniowej, organicznie związanej z miastem* (Król, t. 1, 1936, s. 465,

468)<sup>3</sup>. Zespoły obiektów funkcjonalnie przypisanych wojsku projektowano tak, aby miały charakter centro- i miastotwórczy. Nadawano im często monumentalny wyraz eksponowany w strukturze miasta. Obiekty o rodowodzie militarnym służyły budowie cywilnej reprezentacyjnej przestrzeni placów i ulic miast.

Nową jakością przestrzenną w kształtowaniu wybranych fragmentów zabudowy miast były — w odejściu od zwartej zabudowy kwartałowej — założenia podporządkowane ówczesnym koncepcjom militarnym. Zakładały one możliwość ewakuacji wojsk oraz zabezpieczenia przed różnymi rodzajami broni, w tym gazowej, poprzez ustawienie budynków pozwalające na przewietrzanie (Król, t. 1, 1936, s. 460, 466).

Najwięcej inicjatyw projektowych w skali urbanistycznej zostało podjętych dla Warszawy. Były to projekty dotyczące: obszaru Topolowa–Nowowiejska–Sucha–Koszykowa, zabudowy terenów przy lotnisku Okęcie (1932), przebudowy terenów przy Cytadeli na Żoliborzu, zabudowy terenów wojskowych przy alei Sejmowej i Zamku Ujazdowskim (1933) (Król, t. 1, 1936, s. 457–468). Podobne podejście do komponowanej skali architektoniczno-urbanistycznej prezentowały także inwestycje Funduszu Kwaterniku Wojskowego (Król, t. 2, 1936, s. 455–488; *Klucz do kwatery...*, 2014, s. 11–30).

## 4. UZUPEŁNIENIA W ISTNIEJĄCEJ STRUKTURZE ZABUDOWY MIAST GARNIZONOWYCH

Obiekty funkcjonalnie i symbolicznie związane z armią polską były wznoszone jako swoiste „solitery” wśród istniejącej już struktury urbanistycznej miast i wypełniającej je zabudowy. Wznoszono je w miejscach eksponowanych w krajobrazie. Były to: nowe pomniki stanowiące element kompozycyjny

<sup>3</sup> Warto w tym miejscu przywołać kolejny cytat potwierdzający zrozumienie znaczenia kompozycji urbanistycznej w kształtowaniu krajobrazu i funkcjonowaniu miasta i koszar, które przekładają się na zdrowe środowisko życia. Brzmi on: *Nikt jednakże dotąd nie wykreślił grafikonu, któryby wykazał stopień zależności między ilością hipochondryków, melancholików, samobójców i wprost warjatów, a przewagą wrażeń ponurych i odpychających, brakiem zadowolenia wzrokowego, spowodowanego przez chaos szpetnych zabudowań lub beznadziejną nudę ponurych murów(...)* Strona estetyczna nabiera coraz większej wagi. Polega na środkach czysto architektonicznych kompozycji, na wzrokowo dobrym układzie budynków, operuje kontrastami przestrzeni rytmem akcentów. Dopiero po zasadniczo dobrym rozwiązaniu dochodzą elementy dekoracyjne, zadrzewienie, czasem kwietniki, a często szersze dekoracje terenowe, powstające zazwyczaj z inicjatywy oddziałów miejscowych (Król, t. 1, 1936, s. 465, 468).

znacznego założenia urbanistycznego, budynki (kasyna, domy żołnierza) lokalizowane na pograniczu zespołów koszarowych i miast oraz obiekty (zespoły bramne, pomniki) znajdujące się w samych kompleksach militarnych.

#### 4.1. Pomniki w przestrzeni miasta

Pomniki związane treściowo z wojskiem polskim lokalizowano w sposób celowy w miejscach istotnych dla miast. Stosunkowo liczne realizacje przeprowadzono zarówno w dużych, jak i małych ośrodkach. Zawsze wiązano lokalizację pomników z ważnymi przestrzeniami publicznymi rynków, placów czy parków. Z tego powodu przeprowadzano konkursy dla szczególnie ważnych tematów rzeźbiarskich i lokalizacji (Warszawa, Katowice, Wilno). Ich wyniki były krytycznie dyskutowane na łamach prasy codziennej i czasopism związanych ze sztuką i architekturą (Melbechowska-Luty, Bał, 2007, s. 158, 210–224, 232, 242–243, 246–248, 264–266, 342–354, 378–380).

Treściowo pomniki poświęcone wojsku polskiemu można było podzielić na trzy grupy: 1) poświęcone ważnym postaciom i symbolom wojska, 2) poświęcone żołnierzom poległym w wojnie 1920 roku, 3) poświęcone Marszałkowi Piłsudskiemu.

Na szczególną uwagę zasługuje Pomnik Lotnika autorstwa profesora Edwarda Wittiga (il. 2a). Jego realizacja trwała ponad dziesięć lat, od koncepcji rysunkowej w 1921 roku do 1932, kiedy wykonano odlew posągu i umieszczono go na cokole. Zlokalizowany na rondzie placu Unii Lubelskiej w Warszawie stał się zwornikiem kompozycyjnym osi wielu ulic dochodzących do placu, elementem krystalizującym fragment przestrzeni miasta. Pomnik był wielkim dziełem sztuki rzeźbiarskiej, apoteozą i symbolem polskiego lotnictwa. Jak pisał o nim Władysław Kozicki (...) jest „*Lotnik*” *utworem bardziej nowoczesnym niżby się na pierwszy rzut oka zdawało. Wittig rozwija tu bowiem wielokrotnie zasady, z których wychodzili kubiści i konstruktywiści, z tą różnicą, że w miejsce ich abstrakcyjności i anarchizmu ideowego daje artystyczną logikę pojęciową* (Melbechowska-Luty, Bał, 2007, s. 223, za Kozietulski, W. (1933) ‘Pomnik Lotnika i jego twórca’ [w:] *Ku czci poległych lotników. Księga pamiątkowa*, praca zbiorowa pod red. M. Romeyki, Warszawa, s. 389–391). W tym sensie stał się rzeźbiarz także promotorem sztuki współczesnej w przestrzeni miasta. Pomnik wpisał się na tyle w krajobraz Warszawy, że po zniszczeniach II wojny światowej został zrekonstruowany w 1967 roku przez Alfreda Jesiona (Melbechowska-Luty, Bał, 2007, s. 217–220).

Pomnik Poległym Saperom (il. 2b) autorstwa Mieczysława Lubelskiego został zlokalizowany w 1933 roku w miejscu trudnym pod względem ekspozycyjnym, lecz celowym z powodu sąsiedztwa Szkoły Podchorążych Inżynierii, u zbiegu ulic Topolowej i Nowowiejskiej w Warszawie. Planowano uporządkowanie przestrzeni tego miejsca poprzez dobudowanie pięciokondygnacyjnych budynków w tle Saperów, ale zamiary ze względu na wybuch II wojny światowej nie zostały zrealizowane. Na podkreślenie zasługuje wartość artystyczna samego pomnika, *zespoleńia kompozycyjnego rzeźby z masą kamienia i brązu* (Melbechowska-Luty, Bał, 2007, s. 242, za S. M., ‘Pomnik poległych saperów’, *Architektura i Budownictwo* (1)1934, s. 30–31). Pomnik składał się z dwóch prostopadłościennych brył — brązowej i kamiennej z wołyńskiego granitu oraz widocznego na ich tle posągu żołnierza odlanego z brązu, usytuowanych na cokołach z piaskowca. Zaprojektowana forma odpowiadała także przyjętej idei zbiorowego epitafium poległych saperów, których nazwiska zostały przywołane w postaci listy wymagającej znacznej powierzchni ekspozycji.

W Białymstoku Pomnik ku czci poległych oficerów i żołnierzy 42. Pułku Piechoty dłuta braci Jakuba i Kazimierza Juszczyków został w latach 30. XX wieku umieszczony w przestrzeni głównej alei Parku 3 Maja. Stanął na jednym z rond powiązanych osiową kompozycją. Oglądany na tle nieba lub zieleni parku, stał się symbolem miejsca ważnego w życiu miasta.

W dwudziestoleciu międzywojennym wzniesiono w przestrzeniach publicznych miast liczne pomniki poświęcone Józefowi Piłsudskiemu. Ruch ten nasilił się po śmierci Marszałka w 1935 roku. Wódz przedstawiany był na obeliskach (Bukowsk, woj. sanockie, Dubiecko, woj. przemyskie, Kraśnik, Dziedzice i Pszczyzna, woj. śląskie, Maków Podhalański, Otwock k. Warszawy, Podwysokie, woj. tarnowskie, Biało-wieża, woj. białostockie), popiersiach (Dubno, woj. wołyńskie, Huta Baildon w Katowicach, Olkusz, Belweder i Park Praski w Warszawie) i pomnikach pełnopostaciowych (Kołomyja, woj. tarnopolskie, Tarnopol) (*Józef Piłsudski na pomnikach...*, 2017, plansze 7–19). Ogłaszano także konkursy dla szczególnie istotnych lokalizacji w dużych miastach. Były to między innymi konkursy w Warszawie na placu na Rozdrożu, Katowicach czy Wilnie. Ich wyniki były szeroko dyskutowane (Melbechowska-Luty, Bał, 2007, s. 264, 342–354, 378–380). Realizacji zgodnej z decyzją jury konkursu z 1937 roku doczekał się Pomnik Józefa Piłsudskiego w Katowicach. Nastąpiła ona dopiero w latach 90. XX wieku. Autorem wykorzystanego oryginalnego posągu konnego z lat 30. XX wieku był chorwacki rzeźbiarz Antun Augustincić. Pomnik Marszałka i Powstań-

ców Śląskich został usytuowany na niewielkim placu przed gmachem Muzeum Śląskiego, które stało się dla niego tłem ekspozycji (Melbechowska-Luty, Bał, 2007, s. 264, za: Konkurs na pomnik Marszałka w Katowicach (1936), *Plastyka*, 1/8–9/1936, s. 181–182; *Józef Piłsudski na pomnikach...*, 2017, plansza 6).

Pomniki poświęcone wojsku polskiemu, a zwłaszcza poległym w wojnie polsko-bolszewickiej 1920 roku, były wznoszone również na rynkach i placach małych miast, np. w regionie Podlasia zlokalizowano je na rynkach Augustowa, Choroszczycy, Grajewy, Wysokiego Mazowieckiego, Zambrowy. W pozostałych regionach Rzeczypospolitej sytuacja przebiegała analogicznie.

#### 4.2. Nowe budynki w przestrzeni miasta

Większość zespołów koszarowych pozostałych po wojskach zaborców adaptowano do potrzeb polskich pułków. Modernizowano budynki, a w stosunkowo nielicznych przypadkach, w ich sąsiedztwie wznoszono nowe. Były one odmienne stylistycznie w odniesieniu do obiektów pozostałych po rozbiorach. Nowe budynki wznoszono często w stylistyce modernistycznego funkcjonalizmu. Stanowiły one jednocześnie znak nowobudowanej tożsamości przestrzeni koszar, symbol identyfikowany z polskim wojskiem. W grupie nowych obiektów mieściły się domy żołnierza oraz kasyna służące zarówno wojskowemu, jak i mieszkańcom miasta.

Domy żołnierza zakładano i budowano w szeregu większych miast garnizonowych w Polsce. Otwierano je zgodnie z ideą, że *oddają (...) usługi kulturalne nie tylko społeczeństwu żołnierskiemu, ale stały się w wielu miejscowościach łącznikami pomiędzy tem ostatniem a społeczeństwem cywilnym* (Król, t. 1, 1936, s. 470). Nowym budynkom nadawano stylistykę monumentalną w odwołaniu do klasycyzującej (Lublin, Przemyśl, Równe, Kraków, Warszawa), regionalnej (Bielsko-Biała) lub modernistycznej (Toruń, Cieszyn, Poznań, Lwów, Brześć n. Bugiem) (Król, t. 1, 1936, s. 469–487).

W sytuacjach, kiedy wymagały tego okoliczności, adaptowano istniejące budynki na potrzeby nowej funkcji. Tak poddano przebudowie i modernizacji cerkiew pułkową na Dom Żołnierza w Łomży, nadając budowli jednocześnie modernistyczną odwołaną do estetyczną (il. 3a) (Jemielity, 2002, s. 123). W sąsiednim Zambrowie wzniesiono budynek o nowoczesnej konstrukcji, zwany później przez mieszkańców miasteczka ze względu na swoją formę „Beczka” (il. 3b).

Kasyna, poza przeznaczeniem czysto wojskowym, miały być także miejscem *zbliżenia między*

*armią a społeczeństwem na tle godziwych rozrywek i współpracy społecznej. (...) a w garnizonach kresowych są [były] niemal oazą, na której kwitnie życie towarzyskie nie tylko rodziny wojskowej, ale i społeczeństwa cywilnego* (Król, t. 1, 1936, s. 513). Zazwyczaj wykorzystywano na nie budynki o tym samym przeznaczeniu, pozostałe w kompleksach pozaborowych. Poza tym kasyna lokowano w budynkach zabytkowych lub wznoszono nowe obiekty. W okresie dwudziestolecia międzywojennego kasyna działały w większości miast garnizonowych, między innymi w: Warszawie, Łodzi, Toruniu, Częstochowie, Włocławku, Mołodecznie, Postawach, Rembertowie, Pińsku, Kielcach, Lwowie, Puławach (Król, t. 1, 1936, s. 513–538). Ciekawym przykładem manifestu nowoczesnej architektury było Kasyno Oficerskie w Grodnie (1933), którego autorstwo jest przypisywane architektowi Mirosławowi Szczuce. To jeden z najlepszych w formie przykładów funkcjonalizmu zrealizowany na wschodnich Kresach Rzeczypospolitej (Pszczółkowski, 2016, s. 90–91).

#### 4.3. Zespoły bramne, pomniki w przestrzeni koszar

Polska po odzyskaniu niepodległości przyjęła spuściznę porozbiorową w postaci licznych zespołów koszarowych jako zasób budowlany. Ekonomiczna konieczność ich adaptacji dla polskich pułków była obarczona świadomością pochodzenia. Budziła zatem ambiwalentne uczucia. Stąd podjęte działania, które miały na celu nadanie nowej symboliki polskości modernizowanym koszarom. Wszelkie nowobudowane obiekty kontrastowano z istniejącą, pozaborową zabudową (Gawryluk, 2016, s. 1615–1619; Król, t. 1, 1936, s. 255–259).

Działaniem, które miało miejsce najczęściej, było umieszczanie w przestrzeni dziewiętnastowiecznych koszar pomników i posągów o tematyce związanej z wojskiem polskim. Wśród rzeźb można było wyróżnić trzy podstawowe grupy tematyczne: 1) posągi Marszałka Józefa Piłsudskiego, 2) pomniki poświęcone poległym w latach 1918–1920 żołnierzom z danego pułku, 3) posągi i grupy rzeźb poświęcone patronom honorowym lub postaciom ważnym dla historii Polski. Rzeźby te ustawiano w miejscach eksponowanych. W wybranych przypadkach wiązano je kompozycyjnie z głównymi bramami. Stanowiły one wówczas kompleksy czytelne zarówno w wewnętrznej strukturze przestrzennej koszar, jak i symboliczne akcenty, widoczne od strony miasta garnizonowego. Rzeźby wraz z bramami były zazwyczaj wykonane w estetyce modernistycznej wyraźnie kontrastującej z tłem pozaborowej architektury koszar. W tym kon-

tekście stanowiły czytelny symbol nowej tożsamości koszar, tym razem polskich.

Materiały ikonograficzne zgromadzone w Narodowym Archiwum Cyfrowym potwierdzają analogiczne rozwiązania kompozycyjne wykorzystane w koszarach z różnych regionów Polski. Na uwagę zasługują przykłady, w których zastosowano rozbudowaną formę głównej bramy wjazdowej opatrzonej w układzie symetrycznym zespołami rzeźb po obu stronach. Stanowiły one ramę widokową dla umieszczonego w głębi, na osi symetrii założenia, posągu wyniesionego na wysokim cokole.

Wśród założeń, które nie przetrwały do czasów dzisiejszych możemy wyróżnić realizacje z Zamościa, Suwałk czy Torunia. W Zamościu posąg Marszałka Piłsudskiego umieszczony został na wysokim sześciometrowym cokole, co spowodowało, że sylwetka dowódcy czytelna była na tle nieba ponad widocznymi w głębi budynkami koszarowymi. Od frontu jej widoczność wzmocniała symetryczna kompozycja rzeźb umieszczonych na dwóch filarach bramy. Po obu stronach stanęły posągi rycerzy: Polaka i Litwina, a na filarach siadły orły z rozpostartymi skrzydłami. Autorem wszystkich zamojskich rzeźb wykonanych w latach 1933–1936 był Jakub Juszczyk (il. 4b) (*Pomniki w koszarach*, 2017). Ten sam rzeźbiarz wykonał wcześniej, w 1932 roku, rzeźby do kompleksu bramnego w suwalskich koszarach znajdujących się obecnie przy ul. Piłsudskiego. Tym razem był to posąg gen. Dwernickiego — honorowego patrona pułku (il. 4a). Na filarach bramy, podobnie jak w Zamościu, umieszczone były rzeźby orłów. Na podkreślenie zasługuje architektoniczna forma suwalskiej bramy połączonej z łukowo poprowadzonymi odcinkami ogrodzenia. Nadano jej klasycystyczny porządek i modernistyczną formę (Dobroński, Skłodowski, 2008). Pod koniec drugiej dekady XXI wieku brama wraz z orłami zostały odrestaurowane. Nie zrekonstruowano dotychczas posągu generała Dwernickiego. W kolejnym kompleksie koszarowym znajdującym się obecnie przy ul. Sejneńskiej w Suwałkach, popiersie honorowego dowódcy pułku — gen. Hipolita Koziatulskiego — ustawiono osiowo w tle dwóch filarów bramnych, na których umieszczone zostały czapki mundurów galowych żołnierzy 3 Pułku Szwolężerów.

W Toruniu natomiast kompozycja rzeźbiarska, wzniesiona w dziesiątą rocznicę odzyskania niepodległości przez Polskę, została ustawiona na tle geometryzowanej, modernistycznej ściany zasłaniającej pruskie koszary. Na osi kompozycji umieszczono popiersie Marszałka Piłsudskiego z godłami po obu stronach, a symetryczne flanki zamknięcia kompozycji stanowiły dwie armaty. Dzieło zaprojektował

nieodpłatnie architekt miejski — inżynier Kazimierz Ulatowski (il. 5a) (*Józef Piłsudski na pomnikach...*, 2017, plansza 17). W powiązaniu z przestrzenią koszar i obiektów wojskowych lokalizowano liczne pomniki poświęcone Józefowi Piłsudskiemu. Na tym tle wyróżniał się szczególnie monument wzniesiony w 1935 roku na wojskowym lotnisku Okęcie w Warszawie (il. 5b). Pomnik zaprojektowany przez arch. Józefę Mrówkowską-Ochmańską (*Józef Piłsudski na pomnikach...*, 2017, plansza 12), charakteryzował się wyjątkowo wertykalnymi proporcjami, które w odległym krajobrazie były równoważone poziomo rozciągniętymi budynkami lotniska lub linią horyzontu.

W koszarach w Komorowie pod Ostrowią Mazowiecką zachowały się do dzisiaj liczne rzeźby przedstawiające polskich wodzów, królów i bohaterów powstań oraz Stanisława Moniuszkę. Autorem całej, wyjątkowej kolekcji był prof. Wojciech Durek. Pojedyncze rzeźby zostały rozmieszczone w kompleksie koszar pomiędzy budynkami, a wybraną grupę uporządkowano w postaci alei. Durek w swojej rzeźbiarskiej twórczości bliski był symbolizmowi i neoromantyzmowi, co czytelne było w dynamicznych formach nadanych poszczególnym rzeźbom. Posągi ustawiono w taki sposób, aby były wyraźnie eksponowane na tle budynków lub zieleni. Autor stosował technikę zbrojenia pokrywanego plastycznym betonem (*Wojciech Durek*, 2016). Oddzielną kompozycję przestrzenną w Komorowie utworzył posąg konny Marszałka Piłsudskiego wraz z mauzoleum. Autorem pomnika z 1933 roku jest rzeźbiarz Antoni Pług-Miszewski (*Józef Piłsudski na pomnikach...*, 2017, plansza 16).

Wiele pomników poświęconych żołnierzom poległym w wojnie polsko-bolszewickiej 1920 roku zostało wzniesionych na terenie rozlicznych koszar. Stawały się one wymownymi symbolami w kontekście pozaborowych obiektów. Lokalizowane w eksponowanych miejscach kontrastowały z zastaną architekturą wojskową. Szczególnie ciekawe formy zyskały pomniki w Brześciu, Chełmie Lubelskim czy Stargardzie Gdańskim. Bardziej stonowane i o klasycznych proporcjach powstały pomniki w Brzeżanach, Bydgoszczy, Chorzowie, Lesznie, Lwowie, Ostrołęce, Ostrowi Mazowieckiej, Poznaniu, Suwałkach czy Tarnowie.

## 5. PODSUMOWANIE

W Polsce doby dwudziestolecia międzywojennego wypracowano szereg podejść do przekształcania krajobrazu miast garnizonowych. Najliczniej adaptowano zastane pozaborowe kompleksy oraz



wznoszono nowe obiekty na potrzeby wojska. Budowana i przywracana tożsamość miejsca była potwierdzana w krajobrazie od skali układu urbanistycznego poprzez architekturę do detalu — najczęściej w postaci rzeźby i małej architektury.

Działania były prowadzone wielopłaszczyznowo i skutkowały wprowadzeniem w przestrzeń miast garnizonowych nowych jakości:

- 1) funkcjonalnej — w zakresie przystosowania obiektów i przestrzeni do nowych potrzeb wojska,
- 2) symbolicznej — polegającej na tworzeniu nowej tożsamości miejsca,
- 3) miastotwórczej — poprzez komponowaną budowę przestrzeni i obiektów publicznych służących wojsku i miastu,

4) kulturotwórczej — poprzez promocję sztuki współczesnej, zwłaszcza rzeźby, oraz organizację lokalnych ośrodków kultury (Domy Żołnierza, kasyna),

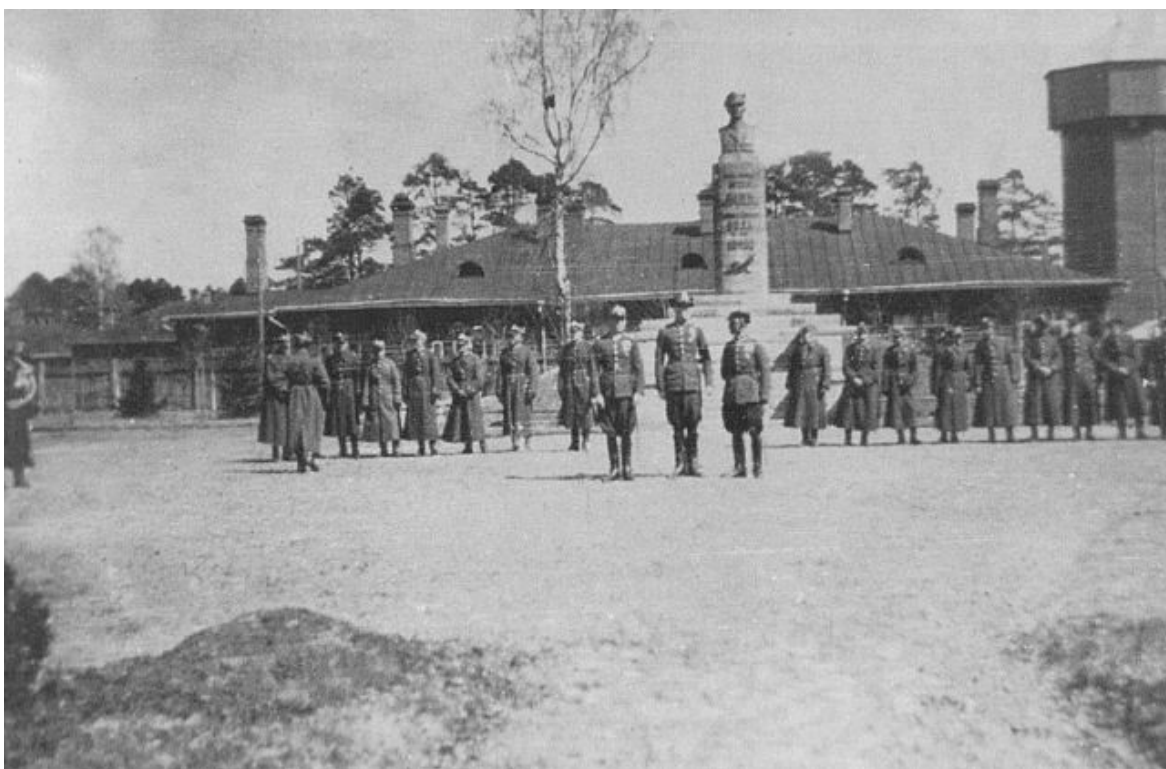
5) społecznej — poprzez budowanie etosu wojska w powiązaniu z zakładaniem prestiżowych dzielnic oficerskich promujących nowoczesny, wysoki standard życia.

Uporządkowana wiedza na ten temat jest podstawą do skutecznej ochrony pamięci oraz materialnych dóbr kultury doby dwudziestolecia międzywojennego w krajobrazie miast garnizonowych.



II. 1a. Korpus Ochrony Pogranicza — Dawidówek. Źródło: Narodowe Archiwum Cyfrowe.

III. 1a. The Border Protection Corps — Dawidówek. Source: National Digital Archives.



II. 1b. Korpus Ochrony Pogranicza — Baranowicze. Źródło: Narodowe Archiwum Cyfrowe.

III. 1b. The Border Protection Corps — Baranowicze. Source: National Digital Archives.



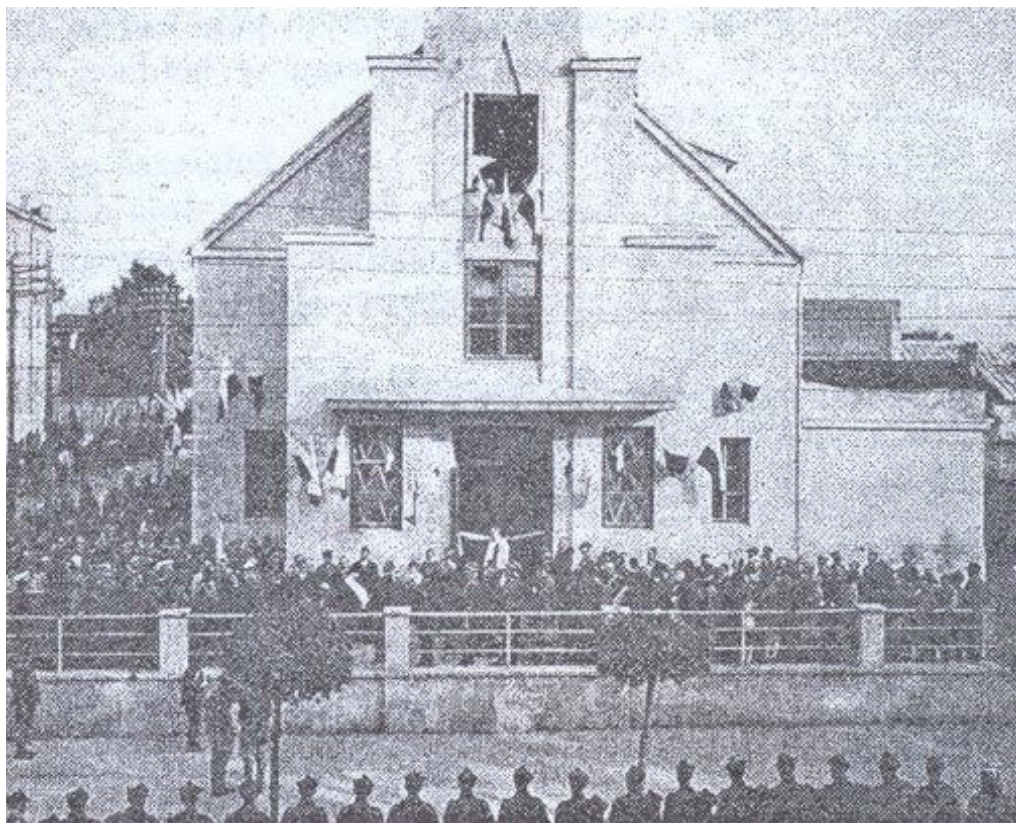
Il. 2a. Pomnik Lotnika w Warszawie. Źródło: Narodowe Archiwum Cyfrowe.

Ill. 2a. The Aviator Monument in Warsaw. Source: National Digital Archives.



Il. 2b. Pomnik Poległym Saperom w Warszawie. Źródło: Narodowe Archiwum Cyfrowe.

Ill. 2b. The Monument to Fallen Sappers in Warsaw. Source: National Digital Archives.



Il. 3a. Dom Żołnierza w Łomży.

Ill. 3. The Soldier's House in Łomża.

Źródło/Source: <http://historialomzy.pl/dom-zolnierza/>, (dostępne/accessed: 05.2016).



Il. 3b. Dom Żołnierza w Zambrówie. Źródło: zbiory własne autora.

Ill. 3b. The Soldier's House in Zambrów. Source: own collections of author.



Il. 4a. Zespół bramny w Suwałkach. Źródło: Narodowe Archiwum Cyfrowe.

Ill. 4a. The Gate Complex in Suwałki. Source: National Digital Archives.



Il. 4b. Zespół bramny w Zamościu. Źródło: FotoPolska.

Ill. 4b. The Gate Complex in Zamość. Source: FotoPolska.



Il. 5a. Pomnik Józefa Piłsudskiego w Toruniu.

Ill. 5a. The Monument of Józef Piłsudski in Toruń.

Źródło/Source: [www.turystyka.torun.pl](http://www.turystyka.torun.pl), (dostępne/accessed: 05.2016).



Il. 5b. Pomnik na Okęciu. Źródło: Narodowe Archiwum Cyfrowe.

Ill. 5b. The Monument on Okęcie. Source: National Digital Archives.

# TRANSFORMATION OF THE CITYSCAPE OF POLISH GARRISON TOWNS AND CITIES IN THE INTERWAR PERIOD (1918–1939)<sup>4</sup>

## 1. INTRODUCTION

The shaping of a place's identity is a continuous act. It is the result of successive, accumulating changes that, often across many years, become a value and require care so that cultural heritage is preserved. Without proper conservation, they are endangered by irreversible loss in the mental and material spheres.

This problem takes on key significance in relation to the landscape of garrison towns. Within the borders of contemporary Poland, there are numerous towns in which the military landscape dates back to the partitions, especially the turn of the twentieth century, when the partitioning powers made especially intensive efforts to reinforce their borders by building numerous barracks complexes. These complexes are still legible in the cityscape of many Polish cities. These complexes were subjected to numerous modifications over the years, due to functional, symbolic, political, social, economic or spatial considerations. The composed layers of successive transformation also built place-based identity. In this sense, they added to their value and became worthy of conservation due to historical reasons. Structured insight into the period and character of these transformations can allow us to prevent the loss of and make informed efforts to preserve the memory of no longer existing buildings, as well as surviving material heritage.

The objective of this paper is to demonstrate that, during the interwar period, a deliberate approach was used in the adaptation, modernisation and supplementation of historical, post-partition-period garrison complexes. These efforts were the result of changes in Poland's economic and political situation. They were intended to adapt barracks complexes to the needs of different users and to building a new identity for them. They were based on bestowing the symbolism of Polishness on military complexes and garrison towns by introducing development complexes and memorials contrasted with the buildings left behind by the partitioning powers. They also resulted in an explicit association with interwar-period Poland. Insight into the measures taken in the years 1918–1939 that focused on garrison towns allows us to properly define historical heritage in the contemporary cityscape, conserve it and share it.

This study was based on an analysis of the literature, archival sources and *in-situ* research in numerous partition-period garrison towns. Aesthetic motifs, which are the objective of the study, are scattered across literature from various disciplines concerning science and art. They are often merely side notes to the main subjects of historical monographs and journal papers on selected partition-period garrisons — Łódź, Jabłonna, Zamość, Zambrów (Russian partition) (Jarno, Waigerner, 2016; Szczepański, 2015; Strenkowski, 2010; Gawryluk, 2016, pp. 94–105), Leszno, Olsztyn, Wrocław (Prussian partition) (Urbaniak, 2012; Bętkowski, 2011; Rudnicka-Bogusz, 2015, 2020), Krakow (Austrian partition) (Holewiński, 1996). Partial information on the modernisation of barracks complexes during the interwar period was provided in monographs on Polish regiments stationed in barracks from the turn of the twentieth century. One important source on the buildings of Polish interwar-period barracks is a two-volume book prepared in 1936 under the editorship of Aleksander Król (Król, 1936). This voluminous work presents a clear, negative opinion on the post-partition legacy. The National Digital Archives' collection of photographs and postcards is a valuable source of information that was used in this study. Interwar-period building pattern books (*Budowa pomieszczeń dla Korpusu Ochrony Pogranicza*, 1925) proved to be essential source material. The literature on the history of art, including sculpture from the interwar period, is also tied with the subject under study (*Polskie Art Déco*, 2015; Melbechowska-Luty, Bal, 2007). Works on the construction of officers' districts in the interwar period were discussed in few works (Lewicki, 2011, pp. 198–207; Kosiński, 2011, pp. 9–98; Furtak, 2013, pp. 337–350). Literature on contemporary restorations of historical post-military buildings was also consulted (Wielgus, 2010; Springer, 2016; Zagroba, 2015, pp. 133–140; Rosolski, 2014, pp. 19–30; Gawryluk, 2015, pp. 89–95).

This study confirmed the extensiveness of the subject and the need for continued research into it, especially concerning queries in foreign archives (Lithuania, Belarus, Ukraine, Russia) which can possess materials territorially linked with interwar-period Poland.

<sup>4</sup> This text was prepared as a part of collective work WZ/WA-IA/6/2020, performed at the Białystok University of Technology and funded by the MoSaHE.

<sup>5</sup> Wielgus, K. et al. (2010), *Koncepcja zagospodarowania terenu Politechniki Krakowskiej przy ulicy Warszawskiej na Centrum Muzealno-Edukacyjne*, Krakow, typescript made available by the Author during the seventeenth LA Forum in Lublin, for which I am most thankful.

## 2. FORMS OF THE TRANSFORMATION OF THE CITYSCAPE OF GARRISON TOWNS

Changes in the space and landscape of garrison towns followed one of two trajectories (table 1). They concerned the construction of completely new architectural and urban layouts, as well as the supplementation of pre-existing complexes. In both forms, they carried a symbolic message of the existence of the Polish state reborn and a legible presence and significance of the Polish Army within it (table 1). New projects, regardless of scale, were deliberately given a formal character, both in their citygenetic and content-related aspects (Król, 1936, vol. 1, p. 457–468). They built a new ('interwar') city identity, in which new spaces and buildings tied with the military were also to serve society. Their task was to facilitate the establishment of social ties and perform a culture-forming function.

### 3. NEW ARCHITECTURAL AND URBAN COMPLEXES

During the interwar period, urban-scale military projects were sited both in large cities (Warsaw, Krakow, Lviv, Łódź) as well as small towns (usually along the border). They involved new (*in cruda radice*), independent complexes, i.e. Border Protection Corps guardhouses, formal architectural and urban complexes associated with pre-existing structures in city centres and the construction of officers' districts typically placed peripherally to city centres.

#### 3.1. Border protection corps

In the 1920s, design pattern books were issued for indoor spaces to be used by the Border Protection Corps (*Budowa pomieszczeń dla Korpusu Ochrony Pogranicza i domów dla urzędników państwowych w województwach wschodnich*, vol. 2, 1925). The Corps' guardhouses were being built along the eastern border of the Republic of Poland, which at the time had a length of 2335 km. Along this section, Poland

bordered East Prussia, Lithuania, Latvia, Soviet Russia and Romania (Król, vol. 2, 1936, p. 419). Border military units were to be stationed in barracks meant to feature clear connotations with the tradition of historical Polish architecture. Thus, the aesthetics proposed for the buildings referenced historicising forms such as Classicist or Baroque ones, reflecting the traditions of pre-partition Poland (ill. 1a, 1b) (*Budowa pomieszczeń dla Korpusu Ochrony Pogranicza i domów dla urzędników państwowych w województwach wschodnich*, vol. 2, 1925). Over the years, authorities also began erecting barracks in border regions in the functional Modernist style (Król, vol. 2, 1936, p. 441–452).

#### 3.2. Officers' districts

Officers' districts were built in a range of large cities. Their siting was linked with areas in attractive locations within their respective urban structures. Officers' Żoliborz was built between the centre and areas along the Vistula River (Kosiński, 2011, p. 12). In Lviv, an officers' colony was established in a prestigious district (Lewicki, 2011, pp. 198–199), in Łódź one was placed not far from the centre, similarly as in Krakow.

The spatial form of these districts was composed in terms of urban design. Warsaw's officer's Żoliborz was combined into a larger spatial composition with the officials' and journalists' districts. Placed into a cohesive frame of a polygonal, concentric, multi-axial and spatially interesting composition, it became an exceptional new district in the capital of a country that was being reborn (Kosiński, 2011, pp. 12–15). In Lviv, the officers' colony had another extraordinary expositional asset. Its placement on a slope was effectively used to underline its landscape features, legible both within the space of the district and those that built an interesting city skyline when viewed from outside (Lewicki, 2011, p. 199). The composed spatial layouts of officers' districts were often programmatically linked with the concept of the garden-city. Blocks enveloped in greenery were perfect places to live in and formed an attractive urban space. In Lviv, to highlight the

New architectural and urban complexes (structures)	Supplementation of pre-existing urban structure
<ul style="list-style-type: none"> <li>– Guardhouses of the Border Protection Corps</li> <li>– Officers' districts (colonies)</li> <li>– New urban layouts within urban space</li> </ul>	<ul style="list-style-type: none"> <li>– Symbolic structures within city space (monuments)</li> <li>– Symbolic structures at the edge of city and barracks spaces (casinos, soldiers' clubs)</li> <li>– Symbolic structures within barracks spaces (gatehouse complexes, monuments)</li> </ul>

Table 1. Forms of the transformation of the cityscape of garrison towns in the interwar period, original work.



'green' character of the district, numerous rows of cherry trees were deliberately planted, giving the site an individual colour (Lewicki, 2011, pp. 203–204). The greenery, intentionally introduced into the space of officers' districts, is legible even now and defines the exceptional value and attractiveness of these areas (Krakow) (Furtak, 2013, pp. 337–345).

Buildings formed an important asset of officers' districts. They referenced pre-partition Polish architectural tradition, with a predominant Classicist thread. Thus, inspirations came in the form of Polish manor houses, Classicist details and compositional symmetry. Over the years, the historicising design aesthetic began to give way to a more reserved and modern one (Lviv, Łódź, Warsaw, Krakow) (Lewicki, 2011; Furtak, 2013).

Since the moment of their founding, officers' colonies have been high-standard places of residence and had a prestigious and elite character. In this sense, they built a model of a new quality of space in a housing district, and thus a new version of the image of a Polish interwar-period city.

### 3.3. Urban complexes in the space of the city

The Army, understood as the initiator of spatial projects in cities, was favourably positioned to conduct urban-scale development projects. It had significant buildable land in its possession, and the military decision-making structure was conducive to the consistent execution of projects once they started (Król, vol. 1, 1936, p. 460). It should be highlighted that development processes were characterised by an understanding of the significance of urban composition and the need to shape the cityscape, *to create a whole in terms of impression, one that would be organically linked with the city* (Król, vol. 1, 1936, pp. 465, 468)<sup>6</sup>. Building

<sup>6</sup> Here it would be beneficial to refer to another quote that confirms the understanding of the significance of urban composition in shaping the landscape and functioning of cities and barracks, which carried over to a healthy living environment. It reads: *However, no one had previously drawn a graphic that would demonstrate the degree of dependency between the number of hypochondriacs, melancholics, suicide victims and outright crazy people, and the predominants of gloomy and repulsive impressions, a lack of visual satisfaction caused by the chaos of unsightly buildings or the hopeless boredom of dreary walls (...). The aesthetic side is taking on increasing significance. It relies on means of purely architectural compositions, on the visually proper layout of buildings, it operates with contrasts of spaces and the rhythm of accents. Only after an essentially good design come ornamental elements, trees, sometimes flower planters, and often wider outdoor decorations, typically made on the initiative of local units* (Król, vol. 1, 1936, pp. 465, 468).

complexes functionally assigned to the military were designed so as to have a city- and centre-genic character. They were often given a monumental expression, highlighted within the city structure. Buildings of military origin served the construction of a civilian, formal space of the city's streets and squares.

Layouts subjected to the period's military proposals were a new spatial quality in the planning of selected fragments of cities, in departure from compact, city-block-based development. They featured the possibility to evacuate military forces and protected against various kinds of weapons, including gas, by placing buildings so as to aid cross-ventilation (Król, vol. 1, 1936, pp. 460, 466).

The greatest number of design initiatives on the urban scale was taken up for Warsaw. These were projects that concerned: the area within Topolowa–Nowowiejska–Sucha–Koszykowa streets, the development of the area around the Okęcie airport (1932), the redevelopment of areas near the Citadel in Żoliborz, the development of military grounds along Sejmowa Avenue and near Ujazdowski Castle (1933) (Król, vol. 1, 1936, pp. 457–468). A similar approach to composed architectural and urban scale was presented by projects by the Military Quarters Fund (Król, vol. 2, 1936, pp. 455–488; *Klucz do kwatery...*, 2014, pp. 11–30).

## 4. SUPPLEMENTATIONS OF THE PRE-EXISTING DEVELOPMENT STRUCTURE OF GARRISON TOWNS

Structures functionally and symbolically tied with the Polish Army were being erected as 'solitaires' of sorts amidst pre-existing urban development structures of cities and the buildings that filled them. They were being erected in highly exposed areas in the landscape. They included: new buildings that acted as compositional accents to a significant urban layout, buildings (casinos, soldiers' clubs) placed in the peripheries of barracks complexes and cities, and structures (gate complexes, monuments) within military complexes.

### 4.1. Monuments in urban space

Monuments whose content was related with the Polish army were deliberately sited in areas of importance to cities. Relatively numerous projects were carried out in both large and small cities. The siting of a monument was always linked with important public spaces of market squares, public squares or parks. For this reason, competitions were held for especially important sculptural themes and locations (Warsaw, Katowice, Vilnius). The results of these competitions were

critically discussed in the news press and journals with a focus on art and architecture (Melbechowska-Luty, Bal, 2007, pp. 158, 210–224, 232, 242–243, 246–248, 264–266, 342–354, 378–380).

In terms of content, monuments to the Polish Army could be divided into three groups: 1) those dedicated to significant military figures and symbols, 2) those dedicated to soldiers who fell in the war of 1920 and 3) those dedicated to Marshall Piłsudski.

Of particular note is the Aviator Monument by Professor Edward Wittig (ill. 2a). Its construction took over ten years, from a conceptual drawing made in 1921 to 1932, when the monument was cast and placed on a plinth. Located at the roundabout of the Unii Lubelskiej Square in Warsaw, it became a compositional keystone for the axes of many streets that culminated at the square, and an element that crystallised a fragment of the city's space. The monument was a grand work of sculptural art, an apotheosis and symbol of Polish aviation. As Władysław Kozicki wrote about it: *the 'Aviator' is a work that is more modern than it may appear at first glance. In it, Wittig many times developed the principles from which cubists and constructivists had started, with the difference being that he replaced their abstraction and ideological anarchism with an artistic notional logic* (Melbechowska-Luty, Bal, 2007, p. 223 after Kozietulski, W. (1933) 'Pomnik Lotnika i jego twórca', [in:] *Ku czci poległych lotników. Księga pamiątkowa*, collective work, edited by M. Romeyko, Warszawa, pp. 389–391). In this sense, the sculptor also became a promotor of contemporary art in the space of the city. The monument embedded itself so well into the landscape of Warsaw that after the destruction wrought by the Second World War it was reconstructed in 1967 by Alfred Jesion (Melbechowska-Luty, Bal, 2007, pp. 217–220).

The Monument to Fallen Sappers (ill. 2b) by Mieczysław Lubelski was sited in 1933 in a place that was difficult in terms of exposition, but justified due to its proximity to the Engineering Lieutenants' School, at the intersection of Topolowa and Nowowiejska streets in Warsaw. Plans had been made to restructure the space of this site by adding five-storey buildings in the Sapper's background, but the outbreak of the Second World War put an end to them. Of note is the artistic value of the monument itself, *of the compositional merger of the sculpture with the mass of stone and bronze* (Melbechowska-Luty, Bal, 2007, p. 242, from S. M. 'Pomnik poległych saperów', *Architektura i Budownictwo* (1)1934, pp. 30–31). The monument consisted of two cuboid masses — one of bronze and one of stone, made from Volhynian granite, and a statue of a soldier cast in bronze, visible against their

background. These elements were placed on sandstone plinths. The form also corresponded to the idea of a collective epitaph to fallen sappers, whose family names were commemorated in the form of a list that required considerable exhibition space.

In Białystok, the Monument to the fallen officers and soldiers of the 42nd infantry regiment, by the brothers Jakub and Kazimierz Juszczyk, was placed in 1930s in the space of the main avenue of 3 Maja Park. It was sited on one of several roundabouts linked by an axial composition. When viewed against the blue sky or park greenery, it became a symbol of a significant place in the city's life.

Numerous monuments dedicated to Józef Piłsudski were erected in public spaces in the inter-war period. This movement gained in momentum after the Marshall's death in 1935. The leader was depicted on obelisks (Bukowsk in the Sanok Voivodeship, Dubiecko in the Przemyśl Voivodeship, Kraśnik, Dziedzice and Pszczyna in the Silesian Voivodeship, Maków Podhalański, Otwock near Warsaw, Podwysokie in the Tarnowskie Voivodeship, Białowieża in the Białystok Voivodeship), busts (Dubno in the Volhynian Voivodeship, the Baildon Metallurgy Plant in Katowice, Olkusz, the Belvedere and Praski Park in Warsaw) and full-length figure monuments (Kołomyja in the Tarnopol Voivodeship, Tarnopol) (*Józef Piłsudski na pomnikach...*, 2017, figures 7–19). Competitions were also held for especially significant sites in large cities. These include competitions for a site in Warsaw at Na Rozdrożu Square, Katowice or Vilnius. Their results were widely discussed (Melbechowska-Luty, Bal, 2007, pp. 264, 342–354, 378–380). The Józef Piłsudski Monument in Katowice was built as per its relevant competition jury decision from 1937. However, it took place in the 1990s. The author of the original equestrian monument design from the 1930s was Croatian sculptor Antun Augustincić. The monument to the Marshall and the Silesian Insurrectionists was sited at a small square in front of the Silesian Museum building, which became its background (Melbechowska-Luty, Bal, 2007, p. 264, after: *Konkurs na pomnik Marszałka w Katowicach* (1936), *Plastyka*, (1/8-9/1936), pp. 181–182; *Józef Piłsudski na pomnikach...*, 2017, figure 6).

Monuments dedicated to the Polish Army, especially to those who fell in the Polish–Soviet War, of 1920, were also erected at market and public squares of small towns, e.g. in the Podlachia region they were sited on the market squares of Augustów, Choroszca, Grajewo, Wysokie Mazowieckie and Zambrów. The situation was analogous in other regions of the Republic of Poland.

## 4.2. New buildings in urban space

The majority of barracks complexes left behind by the armies of the partitioning powers were adapted to the needs of Polish regiments. Buildings were modernised and in relatively few cases new ones were erected beside them. They were stylistically different from the buildings of the partition period. New structures were often built in the style of Modernist Functionalism. They were also a sign of the new identity of barracks space, a symbol identified with the Polish Army. The new buildings included soldiers' clubs and casinos that served both servicemen and civilian city residents.

Soldiers' clubs were established and built in a range of large Polish garrison cities. They were established pursuant to the idea that *they provide (...) cultural services not only to the soldierly society, but have also become links between this society and the civilian one in many towns* (Król, vol. 1, 1936, p. 470). New buildings were given styles that were either monumental and Classicist (Lublin, Przemyśl, Równe, Krakow, Warsaw), regional (Bielsko-Biała) or Modernist (Toruń, Cieszyn, Poznań, Lviv, Brześć on Bug) (Król, vol. 1, 1936, pp. 469–487).

When circumstances required, existing buildings were subjected to adaptive reuse. This is how a regimental Orthodox church was remodelled, modernised and adapted into a Soldier's Club in Łomża, producing a version of the building with a Modernist aesthetic (ill. 3a) (Jemielity, 2002, p. 123). In neighbouring Zambrów, a building with a modern structure was erected, and later came to be called 'The Barrel' due to its form (ill. 3b).

Casinos, apart from being intended purely for the military, were to also be a place where *the Army and society could become closer, against a background of equitable entertainment and social cooperation. (...) while in borderland garrisons they are [were] almost a haven, where social life of not only the military family, but also that of civilian society, could bloom* (Król, vol. 1, 1936, p. 513). They were typically housed in buildings that had previously had the same use and remained in post-partition complexes. In addition, casinos were often arranged in either historical buildings or new ones were built. During the interwar period, most garrison cities and towns had operating casinos, including Warsaw, Łódź, Toruń, Częstochowa, Włocławek, Mołodeczno, Postawy, Rembertów, Pińsk, Kielce, Lviv, Puławy (Król, vol. 1, 1936, pp. 513–538). One interesting case of a manifesto of modern architecture was the Officers' Casino in Grodno (1933), whose authorship is ascribed to architect Mirosław Szczuka. It is one of the formally best cases of Functionalism to be built in the eastern borderland of the Republic of Poland (Pszczółkowski, 2016, pp. 90–91).

## 4.3. Gate complexes, monuments in barracks spaces

After regaining independence, Poland received a post-partition legacy in the form of numerous barracks complexes, as property assets. The economic necessity of adapting them for Polish regiments was burdened with an awareness of their origins. It was a controversial matter. Thus, efforts were made to bestow upon them a new symbolism of Polishness. All newly built buildings were contrasted with the pre-existing post-partition development (Gawryluk, 2016, pp. 1615–1619; Król, vol. 1, 1936, pp. 255–259).

The measures that were most often taken included the placement of monuments and statutes with themes associated with the Polish Army in the space of nineteenth-century barracks complexes. Among the sculptures we can identify three main thematic groups: 1) statues of Marshall Józef Piłsudski, 2) statues commemorating a given regiment's soldiers who had fallen in the years 1918–1920, 3) statues and groups of statues devoted to honorary patrons or important figures from Polish history. These sculptures were placed in highly exposed places. In selected cases, they were linked with main gates. They thus formed complexes that were legible both in the internal spatial structure of barracks complexes and symbolic accents visible from the side of the garrison city. The sculptures and gates were typically in a Modernist aesthetic that clearly contrasted with the background of post-partition barracks architecture. In this context, they were a clear symbol of the new identity of the barracks, this time a Polish one.

Iconographic materials collected in the National Digital Archives confirm the analogous compositional solutions used in barracks from various regions of Poland. Of note are cases in which an elaborate main entrance gate form was used symmetrically with groups of sculptures on its sides. They formed a visual frame for a statue placed on a tall plinth further inside, on the axis of symmetry of the layout.

Among the layouts that did not survive to the present, we can list projects from Zamość, Suwałki or Toruń. In Zamość, a statue of Marshall Piłsudski was placed on a tall, six-metre plinth, which made the figure of the leader clearly visible against the sky above the barracks buildings further away. From the front, its visibility was enhanced by the symmetrical composition of sculptures placed on two columns of the gate. The statues of knights were placed on both sides: those of a Pole and a Lithuanian, while eagles with their wings spread wide were placed on columns. The author of all of these sculptures from Zamość, made in the years 1933–36, was Jakub Juszczyk (ill. 4b) (*Pomniki w koszarach*, 2017). Earlier, in 1932, this same sculptor made a range of sculptures

for the gate complex of the barracks in Suwałki, located along at what is now Piłsudskiego Street. This time, the statues depicted General Dwernicki — the honorary patron of the local regiment (ill. 4a). On the columns of the gate, similarly as in Zamość, there were statues of eagles. Of particular note is the architectural form of the gate in Suwałki, combined with arched fence sections. It was given a Classicist order and Modernist form (Dobroński, Skłodowski, 2008). Towards the end of the second decade of the twenty-first century, the gate and the eagles were restored. The statue of General Dwernicki has so far not been rebuilt. In another barracks complex, located currently at Sejneńska Street in Suwałki, the bust of the regiment's honorary commander — General Hipolit Koziatowski — was placed axially against the background of two gate columns, on which caps from parade uniforms of the third light cavalry regiment were placed.

In Toruń, the sculptural composition erected on the occasion of the tenth anniversary of Poland's independence, was placed against the background of a geometricised, Modernist wall that obscured a Prussian barracks complex. On the composition's axis, a bust of Marshall Piłsudski was placed, with coats of arms on both sides, and the symmetrical flanks of the composition's termination came in the form of two canons. The work was designed free of charge by municipal architect and engineer Kazimierz Ulatowski (ill. 5a) (*Józef Piłsudski na pomnikach...*, 2017, figure 17). Numerous monuments dedicated to Józef Piłsudski were sited as linked with the spaces of barracks complexes and military buildings. The monument erected in 1935 at the Okęcie military airport in Warsaw (ill. 5b) clearly stood out in this respect. It was designed by architect Józefa Mrórkowska-Ochmańska (*Józef Piłsudski na pomnikach...*, 2017, figure 12), and was characterised by exceptionally vertical proportions, which, in the distant landscape, were balanced out by horizontally extended buildings of the airport or the line of the horizon.

Numerous sculptures that depict Polish leaders, kings and uprising heroes, as well as Stanisław Moniuszko, have survived in the barracks in Komorów near Ostrów Mazowiecka. The author of this entire exceptional collection was Professor Wojciech Durek. Individual sculptures were placed in the barracks complex between buildings, and a selected group was arranged to form avenues. In his sculptural work, Durek was close to Symbolism and Romanticist Revival, which was clearly observable in the dynamic forms he had given to each sculpture. The statues were placed in such a way that they could be clearly exhibited against the background of buildings or greenery. The author used the technique of reinforcement covered with plastic

concrete (Wojciech Durek, 2016). A separate spatial composition, also in Komorów, was formed by an equestrian statue of Marshall Piłsudski, along with his mausoleum. The author of the statue from 1933 was sculptor Antoni Pług-Miszewski (*Józef Piłsudski na pomnikach...*, 2017, figure 16).

Numerous sculptures dedicated to soldiers who fell in the Polish-Soviet War of 1920 were erected on the grounds of many a barracks complex. They became powerful symbols in the context of post-partition buildings. Sited in exposed places, they contrasted with pre-existing military architecture. The monuments in Brześć, Chełm Lubelski or Stargard Gdański were given especially interesting forms. More neutral and classical proportions were given to the monuments in Brzeżany, Bydgoszcz, Chorzów, Leszno, Lviv, Ostrołęka, Ostrów Maowiecka, Poznań, Suwałki or Tarnów.

## 5. CONCLUSIONS

In interwar Poland, a range of approaches to transforming the landscape of garrison towns and cities were developed. Adaptations of pre-existing, post-partition complexes were the most numerous, while new buildings for use by the military were also being built. Place-based identity, both new and restored, was confirmed in the landscape, from the scale of the urban layout, through architecture, down to details, most typically in the form of sculptures and street furniture.

These measures were carried on multiple planes and resulted in the introduction of the following new qualities into the spaces of garrison towns and cities:

- 1) Functional qualities concerning the adaptation of pre-existing buildings and spaces to new military needs,
- 2) Symbolic qualities based on creating a new place-based identity,
- 3) Citygenic qualities via the composed construction of spaces and public buildings, both for the military and each city,
- 4) Culture-forming quality, via the promotion of contemporary art, especially sculpture, and the organisation of local culture centres (Soldiers' Clubs, casinos),
- 5) Social qualities, via establishing the ethos of the army in combination with the construction of prestigious officers' districts that promoted a modern, high living standard.

Structured insight into this subject is the foundation for the effective preservation of memory and the material assets of interwar culture in the landscape of garrison towns and cities.

## REFERENCES

- Budowa pomieszczeń dla Korpusu Ochrony Pogranicza i domów dla urzędników państwowych w województwach wschodnich* (1925), no. 2, Warszawa: Ministerstwo Robót Publicznych, Zakłady Graficzne B. Wierzbickiego i S-ki w Warszawie.
- Bętkowski, R. (2011), *Dragoni z Olsztyna. Dzieje formacji i koszar*, Olsztyn: Imago Mundi.
- Dobroński, A.Cz., Skłodowski, K. (2008), *2 Pułk Ułanów Grochowskich im. Gen. Dwernickiego 1917–1939*, Suwałki: Muzeum w Suwałkach.
- Furtak, M., 'The nature and function of green space associated with residential development' / 'Półprywatne ogródki frontowe — ważny element kształtowania aktywności stacjonarnej, na przykładzie Osiedla Oficerskiego w Krakowie', *space & FORM / przestrzeń i FORMA*, (20)2013, pp. 337–350.
- Gawryluk, D. (2016), 'Zachowanie czytelności zabytkowych koszar carskich w krajobrazie Zambrowa (woj. podlaskie)' [in:] *O różnorodności współczesnego krajobrazu*, M. Kłopotowski, D. Gawryluk (eds.), Białystok, pp. 94–105.
- Gawryluk, D., 'Historic 19th Century Barracks in the Space of Polish Cities', *Procedia Engineering*, (161)2016, pp. 1615–1619.
- Gawryluk, D. (2015), 'Playing barracks or playing with barracks?', *Technical Transactions*, (9-A)2015, pp. 89–95.
- Holewiński, M. (1996), *Atlas Twierdzy Kraków. Koszary Arcyksięcia Rudolfa*, series I, vol. 6, Kraków: Urząd Miasta Krakowa, Oddział Ochrony Zabytków.
- Hubner-Wojciechowska, J. (2007), *Art Deco. Przewodnik dla kolekcjonerów*, Warszawa: Wydawnictwo Arkady.
- Jarno, W., Waingertner, P. (red.) (2016), *Budownictwo wojskowe w Łodzi*, Łódź: Księży Młyn Dom Wydawniczy.
- Jemielity, W. (2002), *Łomża w okresie międzywojennym*, Łomża: Księgarnia Diecezjalna w Łomży.
- Józef Piłsudski na pomnikach w II Rzeczypospolitej*, wystawa w Muzeum Historii Kielc, komisarz wystawy Bartłomiej Tambor, projekt graficzny Piotr Suliga, materiały ze zbiorów MHK i NAC, <http://www.mhki.kielce.eu/zawartosc/jozef-pilsudski-na-pomnikach-w-ii-rzeczypospolitej-0> (accessed: May 2017).
- Klucz do kwatery. Historia mieszkalnictwa wojskowego w Polsce* (2014), Warszawa.
- Kosiński, W., 'Piękno i brak piękna zielonej szaty w osiedlach II RP, PRL oraz III RP — w stronę urbanistyki krajobrazu' / 'Beauty and lack of beauty in green design of housing estates in Polish cities 1919–2012 — towards landscape urbanism in XXI c.', *space & FORM / przestrzeń i FORMA*, (16)2011, pp. 9–98.
- Król, A. (ed.) (1936), *Budownictwo wojskowe 1918–1935*, vol. 1 and 2, Warszawa: Zakłady Drukarskie Galewski i Dau w Warszawie.
- Lewicki, J. (2011), 'Gardens, cherries and flowers, i.e. nature, tradition and fine architecture. Housing estate of officers' houses in Lvov' / 'Ogrody, czereśnie i kwiaty, czyli przyroda, tradycja i piękna architektura. Osiedle domów oficerskich we Lwowie' [in:] *Architektura znaczeń. Studia ofiarowane prof. Zbigniewowi Bani w 65. rocznicę urodzin i w 40-lecie pracy dydaktycznej*, [http://www.ihs.uksw.edu.pl/sites/default/files/architektura\\_znaczen/ksiega\\_zbigniew\\_bania\\_22.pdf](http://www.ihs.uksw.edu.pl/sites/default/files/architektura_znaczen/ksiega_zbigniew_bania_22.pdf), <http://www.mhki.kielce.eu/zawartosc/jozef-pilsudski-na-pomnikach-w-ii-rzeczypospolitej-0> (accessed: May 2015), Warszawa, pp. 198–207.
- Melbechowska-Luty, A., Bal, I. (2007), *Teoria i krytyka. Antologia tekstów o rzeźbie polskiej 1915–1939*, Warszawa: Wydawnictwo Neriton.
- Narodowe Archiwum Cyfrowe, <https://audiovis.nac.gov.pl>, (accessed: March 2021).
- Polskie Art Deco* (2015), collective work, Płock: Olsztyńskie Zakłady Graficzne SA.
- Pomniki w koszarach*, <https://forum.dobroni.pl/f/pomniki-w-koszarach/105391>, (accessed: March 2017).
- Pszczółkowski, M. (2016), *Kresy nowoczesne. Architektura na ziemiach wschodnich II Rzeczypospolitej 1921–1939*, Łódź: Księży Młyn Dom Wydawniczy.
- Rosolski, S., 'City Park — tożsamość miejsca w mieście w aspekcie zagadnień odwrotnych', *Zeszyty Naukowe Politechniki Poznańskiej. Architektura i Urbanistyka*, (31)2014, pp. 19–30.
- Rudnicka-Bogusz, M. 'The architecture and spatial disposition of 19th- and 20th-century military building complexes in Silesia. Typology, design, regeneration — preliminary study', *Architectus*, (2/42)2015, pp. 19–30.
- Rudnicka-Bogusz, M., 'Key qualities of 19th-century barrack complexes on the example of Legnica's Grenadier Barracks', *Technical Transactions*, (117/1)2020, p. 16, <https://doi.org/10.37705/TechTrans/e2020038>, (accessed: August 2021).
- Springer, F., 'Garnizon. W gdańskim Wrzeszczu prowadzony jest eksperyment przeszczepiania miasta', *Gazeta Wyborcza*, <http://weekend.gazeta.pl/weekend/1,152121,20369291.garnizon-w-gdanskim-wrzeszczu-prowadzony-jest-eksperyment-przeszczepiania.html>, (accessed: March 2016).
- Strenkowski, J. (2010), *Garnizon Zambrów*, Zambrów: Urząd Miasta w Zambrowie.
- Szczepański, J. E. (2015), *Jabłonna — ty morderco mojej młodości. Korespondencja żołnierzy niemieckich z garnizonu Jabłonna 1915–1918*, Legionowo: Muzeum Historyczne w Legionowie.
- Urbaniak, M. (2012), *Leszczyńskie koszary z lat 1901–1905 w planach budowlanych Archiwum Państwowego w Lesznie*, Leszno: Archiwum Państwowe w Lesznie.
- Wielgus, K. et al. (2010), *Koncepcja zagospodarowania terenu Politechniki Krakowskiej przy ulicy Warszawskiej na Centrum Muzealno-Edukacyjne*, Kraków 2010, typescript shared by the Author during the sixteenth LA Forum in Lublin.
- Wojciech Durek*, [https://pl.wikipedia.org/wiki/Wojciech\\_Durek](https://pl.wikipedia.org/wiki/Wojciech_Durek), (accessed: March 2021).
- Zagroba, M., 'Concept of revitalization of selected military facilities of Dragoons Barracks in Olsztyn', *Civil And Environmental Engineering Reports*, (19/4) 2015, pp.133–140.