

## LIBRI GEDANENSES XXXV

MARTA PAWLIK-FLISIKOWSKA

FOTOGRAFIE DOKUMENTUJĄCE ZMIANY  
W PRZESTRZENI MIEJSKIEJ  
PODCZAS NIWELACJI PÓŁNOCNO-  
-WSCHODNICH FORTYFIKACJI GDAŃSKA  
NA POCZĄTKU XX WIEKU

**Abstrakt.** Artykuł prezentuje zbiór 174 szklanych negatywów znajdujących się w PAN Bibliotece Gdańskiej, na których utrwalono fotograficzną dokumentację likwidacji wałów obronnych w północno-wschodnich rejonach Gdańska pomiędzy 1908 a 1928 rokiem. W tekście podjęto próbę odtworzenia historii wyjątkowej kolekcji – okoliczności powstania oraz losów przed i po II wojnie światowej. Autorka, porządkując zbiór w sposób chronologiczny, podąża śladami anonimowego fotografa, odtwarzając dawny obraz wałów miejskich, cieków wodnych i śluz po wschodniej stronie miasta, jak również rejestrując zmiany, jakie zaszły w przestrzeni przedmiejskiej dzielnicy Knipawa (Rudno) i osady Althof. Na podstawie zdjęć rozszyfrowuje miejsca wykonywania ujęć, które często są śladami pozostawionymi przez ich nieznanego autora; stawia także tezę dotyczącą tożsamości fotografa.

**Słowa kluczowe:** fotografia, szklane negatywy, Gdańsk – fortyfikacje miejskie, niwelacja wałów obronnych, Knipawa (Rudno), Ernst Loops (1891–1974)

Likwidacji fortyfikacji gdańskich poświęcono do tej pory w literaturze przedmiotu sporo miejsca. Najnowszym i wyczerpującym opracowaniem tego tematu, jeśli chodzi o umocnienia po zachodniej stronie miasta, jest artykuł Małgorzaty Omilanowskiej<sup>1</sup>. Zostało w nim omówione samo zjawisko defortyfikacji miast niemieckich; szczegółowo przedstawiono zarówno plany jak i realizację tego przedsięwzięcia w Gdańsku w XIX wieku. Jednak, mimo iż niwelacja wałów na wschodnich obrzeżach miasta została rozpoczęta dopiero przed I wojną światową i zakończona w okresie międzywojennym, do tej pory nie przedstawiono szczegółowo tej kwestii. W tym artykule zostanie przedstawiony zbiór 174 szklanych klisz

<sup>1</sup> M. Omilanowska, *Defortyfikacja Gdańska na tle przekształceń miast niemieckich w XIX wieku*, Biuletyn Historii Sztuki” t. 72 (2010), s. 293–334 (tamże podano pełną bibliografię dla tego zagadnienia).

negatywowych ze zbiorów PAN Biblioteki Gdańskiej, na których nieznanym fotograf utrwalił proces likwidacji wałów obronnych i przebudowy północno-wschodnich obrzeży miasta, mający miejsce pomiędzy 1910 a 1928 rokiem.

Omawiane 174 klisze są fragmentem większej kolekcji szklanych negatywów, które znajdowały się w Bibliotece Miejskiej w Gdańsku przed 1939 rokiem. Pierwszy powojenny dyrektor gdańskiej księżnicy, dr Marian Pelczar, odnalazł w 1945 roku w piwnicach Ratusza Starego Miasta m.in. skrzynki ze szklanymi kliszami, na których znajdowały się plany, widoki i zabytki Gdańska. Nie miał wówczas wątpliwości, iż przed wojną wchodziły one w skład bibliotecznych zbiorów, gdyż zachował się skromny katalog obiektów, a o samym miejscu ich ukrycia poinformował Mariana Pelczara były woźny *Danziger Stadtbibliothek*<sup>2</sup>.

Przedwojenny katalog szklanych klisz negatywowych i diapoztywów ma formę zapisanego rękopiśmiennie zeszytu. Wszystkie pozycje w katalogu oznaczono sygnaturą literową Ph, od niem. Photographie, następnie podano cyfrę rzymską potem liczbę arabską. Wyodrębniono dziewięć tematycznych grup: Pha – I Plany miasta i okolic; Phb – II Widuty; Phc – III Widoki szczegółowe miasta; Phd – IV Widoki okolic; Phe – V Historyczne widoki; Phf – VI Portrety; Phg – VII kostiumy, herby, sztuka; Phh – VIII Rękopisy, druki; Phi – IX Diapozytywy. Jak można wywnioskować z samego katalogu, w dużej mierze zinwentaryzowane tam obiekty były wynikiem swego rodzaju archiwizacji ikonograficznych zbiorów biblioteki (!)<sup>3</sup>.

Omawiane 174 szklane klisze negatywowe mają rozmiar 13 × 18 cm i zostały wywołane w stosowanej od lat osiemdziesiątych XIX wieku technice żelatynowo-srebrnej. Około połowa z nich posiada także papierowe odbitki pozytywowe; możemy przypuszczać, że nawet cała kolekcja trafiła do zbiorów *Danziger Stadtbibliothek* w podwójnej postaci, bowiem zarówno negatywy, jak i pozytywy zostały pierwotnie opisane przez fotografa. Oprócz notatki z dokładną datą i opisem przedstawienia, wykonanej na prowizorycznej obwolucie zrobionej z biurowych formularzy, niekiedy podawano informację o numerze filmu, a nawet parametrach naświetlania<sup>4</sup>.

Niestety, starania fotografa, aby chronologicznie ponumerowane na obwolutach negatywy i pozytywy tworzyły spójną opowieść, zignorowano w *Danziger Stadtbibliothek*. Bibliotekarz, który porządkował otrzymaną kolekcję, nadając poszczególnym obiektom sygnatury Phc, nie zawsze trzymał się ich naturalnej kolejności. Jeszcze większy bałagan powstał, gdy w latach siedemdziesiątych XX wieku wywołano wszystkie 174 szklane klisze. Nowym papierowym odbitkom po-

<sup>2</sup> M. Pelczar, *Wspomnienia z pierwszego roku pracy w Bibliotece Gdańskiej 1945–1946*, „Libri Gedanenses”, t. 1 (1968), s. 20.

<sup>3</sup> Omawiane 174 szklane klisze oznaczono sygnaturami Phc 740–752, 823–875, 879–880, 882–883, 885, 888–905, 907–983. Jednak w samym katalogu ich nie zapisano, pozostawiono tam wolne miejsce; nie ma również o nich wzmianki w katalogu Friedricha Schwarza. Por. *Danzig im Bilde. Verzeichnis der in der Danziger Stadtbibliothek vorhandenen bildlichen Darstellungen zur Geschichte und Topographie von Danzig und Umgegend*, bearb. v. F. Schwarz, Danzig 1913.

<sup>4</sup> Sygn. neg. III 740

zytywowym nadawano nowe sygnatury, mieszając je zupełnie przypadkowo z odbitkami negatywów z innych kolekcji<sup>5</sup>.

Po rekonstrukcji pierwotnej kolejności fotografii, zgodnie z numerami na obwolutach oryginałów korespondującymi z datami umieszczonymi w opisie, można odtworzyć zarejestrowane przez nieznanego fotografa przemiany północno-wschodnich rubieży miasta, przede wszystkim Knipawy, ale także późniejszego Młodego Miasta.

Knipawa (niem. Kneipab, Kneipaff, Kneiphof, co może oznaczać „odetni” niem. kneif ab), była przedmieściem Gdańska położonym między Bramą Długoogrodową (Langgarter Tor), obecnie zwaną Żuławską, a rozebraną Bramą Żuławską (Werder Tor), obecnie zwaną Elbląską. Po drugiej wojnie światowej Knipawę nazywano Rudnem, a dzisiaj stanowi część dzielnicy Śródmieście. Zamknięta w ciasnym pierścieniu fortyfikacji, obarczona przez stulecia militarnymi ograniczeniami budowlanymi, nie miała możliwości się rozwinąć<sup>6</sup>. Nie podzieliła lepszego losu przedmieść od południowo-zachodniej strony miasta, które mimo podobnych ograniczeń przerodziły się na początku XX wieku w prężne dzielnice. Knipawa, tak jak Nowe Ogrody i Przedmieście Oruńskie, została włączona w granice administracyjne Gdańska już w 1814 roku, ale na pierwsze zmiany zwiastujące rozwój musiała jeszcze poczekać prawie sto lat.

W 1905 roku po prawej stronie Bramy Długoogrodowej zbudowano dworzec kolejki wąskotorowej, a w 1907 roku przyłączono do Gdańska Przeróbkę (Troyl)<sup>7</sup>. Budowa zakładów przemysłowych na Przeróbce wymagała udroźnienia komunikacji między centrum miasta a nowo powstałą dzielnicą. Do tej pory jedyna droga na Przeróbkę wiodła przez Bramę Długoogrodową, następnie ulicą Knipawską (Kneipab), główną arterią Knipawy; tuż przed Bramą Żuławską skręcano w lewo i mijając po prawej stronie Lunetę Nehrung, przekraczano strugę Rozwojka przez niewielki drewniany mostek (il. 1). Dalej gruntową drogą Nehrunger Weg – w miejsce której biegnie dzisiaj ul. Litewska – docierano do przeprawy promowej w Gęsiej Karczynie (Ganskrug). Fragmenty tej właśnie trasy udało się jeszcze uwiecznić na prezentowanych poniżej fotografiach.

Pierwsze dwa zdjęcia omawianej kolekcji zostały wykonane 7 września 1910 roku i przedstawiają fragment gruntowej drogi An der Schiffchenbrücke – w jej miejsce mniej więcej biegnie dzisiaj ul. Mostek – wiodącej od mostku nad Rozwojką, która na tym odcinku nosi nazwę Rów Stagnetygo (Stagneten Graben) w kierunku Martwej Wisły i rejonu tzw. Fischbecksche Insel<sup>8</sup> (il. 2). Na pierw-

<sup>5</sup> W przypisach będę posługiwać się sygnaturami współczesnych papierowych odbitek pozytywowych, które pod tymi oznaczeniami funkcjonują już w katalogach i literaturze przedmiotu. W przypadku gdy nie ma odbitki pozytywowej, podano jak wyżej sygnaturę negatywu (sygn. neg.).

<sup>6</sup> K. Biskup, *Rejony ograniczeń budowlanych twierdzy gdańskiej w wiekach XIX i XX*, [w:] *Gdańsk. Droga Królewska*, Gdańsk 1997, s. 115–121.

<sup>7</sup> M. Najmayer, *Rozwój przestrzenny Gdańska*, [w:] *Gdańsk pomnik historii*, cz. 1, red. A. Kostarczyk, „Teki Gdańska nr 3”, Gdańsk 1998, s. 14 i 16.

<sup>8</sup> AL. II/132/40, 57

szym zdjęciu po lewej stronie od Rowu Stagnetego widoczne są drewniane szopy. Na drugim, wykonanym w przeciwnym kierunku, Rów Stagnetego znajduje się po prawej stronie, stąd bardzo dobrze widoczny jest mostek nad Rozwojką. Do obu zdjęć pozował około 7 letni, bosi chłopiec, prawdopodobnie mieszkaniec tej okolicy. Fotograf tego samego dnia uwiecznił również wały przy łączących się wodach Rozwojki i fosi opływającej od południa Rudno<sup>9</sup>. Na innym zdjęciu, datowanym na 1912 rok, ale prawdopodobnie wykonanym wcześniej, widzimy wyjazd z miasta przez bramę prowadzącą na An der Schiffchenbrücke – jest to ujęcie od środka Knipawy.<sup>10</sup>

W niedzielę 11 września 1910 roku fotograf wykonał zdjęcia osady Stary Dwór (Althof), a w nim domostw nad kanałem, sklepu i firmy handlu drewnem Johanesa Liedera wraz z właścicielem i jego personelem oraz starego dworu z XVII wieku<sup>11</sup> (il. 3). Już w następnym miesiącu rozpoczęto prace rozbiórkowe domostw na Althof – w związku z budową drogi do planowanego Mostu Siennickiego (Breitenbachbrücke), co widoczne jest na fotografii z 25 września 1910 roku<sup>12</sup> (il. 4). Kolejne zdjęcie z tego dnia przedstawia widok zza Wisły od strony Przeróbki na Althof i jak informuje opis na negatywie, widać na nim dźwig gotowy do prac przy budowie Mostu Siennickiego<sup>13</sup>. 12 i 21 marca oraz 30 kwietnia następnego, 1911 roku, fotograf uwiecznił okolice Bastionów Jednorożec, Wół i Lew, starając się szczególnie udokumentować prace przy budowie drogi na Most Siennicki. Na zdjęciu z 12 marca<sup>14</sup> widzimy składowane przy Bastionie Jednorożec kamienie przygotowane do budowy rampy mostu<sup>15</sup>, na fotografii zaś z 21 marca uchwyciono tuż przed przebudową widok z Angielskiej Grobli na tenże bastion, który za chwilę zostanie przebity, aby utorować drogę na most<sup>16</sup>. Sześć tygodni później, 30 kwietnia, dwa ujęcia z wału przy drugim pierścieniu fortyfikacji pokazują nam już przebity przepust u wylotu Angielskiej Grobli<sup>17</sup> (il. 5).

Aby poprowadzić drogę z Angielskiej Grobli na most Siennicki, usypano groblę na fosie oraz zaplanowano likwidację znajdującego się po drodze Rowu Stagnetego. W tym celu przekopano nowy Opływ Motławy w okolicy Gęsiej Karczmy. Moment tuż przed połączeniem wody z opływem z Wisłą uchwycił fotograf 30 kwietnia 1911 roku. Na pierwszym planie znajduje się pompa i widać ostatnie prace przy przebijaniu kanału, w oddali widoczne są dźwigi pracujące przy budo-

<sup>9</sup> AL. II/132/55

<sup>10</sup> AL. II/ 134/71

<sup>11</sup> AL. IV/6/28

<sup>12</sup> Opis na negatywie zdjęcia AL. II/134/91 : Danzig - Althof Aufnahme der Abbruchsarbeiten der Häuser von Althof nur noch 1 Haus stehend mit Blick nach Kneipab.

<sup>13</sup> Opis na negatywie zdjęcia AL II/134/81: Übersicht von Althof vom gegenüberliegenden Weichselufer gesehen. Die im Vordergrund liegenden Krähne liegen schon bereit zum Anfang des Baues der Breitenbachbrücke.

<sup>14</sup> AL. II/132/75

<sup>15</sup> AL. II/132/75

<sup>16</sup> AL. II/132/49

<sup>17</sup> AL. II/132/78, 67

wie Mostu Siennickiego<sup>18</sup> (il. 6). 17 stycznia 1912 roku fotograf uwiecznił skutą lodem, istniejącą jeszcze fosę przy Bastionie Jednorożec<sup>19</sup>. Na dwóch zdjęciach z 3 marca tego roku widzimy zaś zamrożony stary bieg Oplywu Motławy – czyli jeszcze Rów Stagnetego – w ujęciu z mostu w kierunku Martwej Wisły oraz widok na pozostałości domów na Althof z prawie gotowego już mostu Siennickiego<sup>20</sup>. Kolejne fotografie wykonane 17 marca i 14 kwietnia prezentują niwelację fortyfikacji od Bramy Żuławskiej do Siennej Grobli, a także służę przy Bastionie Jednorożec, którą wybudowano pod koniec XIX wieku, kiedy zmieniano po raz pierwszy bieg Oplywu Motławy<sup>21</sup>. Zwieńczeniem tej części dokumentacji były dwa zdjęcia z 8 czerwca 1912 roku, prezentujące gotowy Most Siennicki w dniu jego otwarcia. Na pierwszym, fotograf stojący na lewym brzegu Wisły za Oplywem Motławy, ujął cały most, na kolejnym widać przepust w drugim pierścieniu Bastionu Jednorożec, który stanowi początek drogi wiodącej na most<sup>22</sup>. Do obu fotografii pozowała około 8-letnia dziewczynka.

Między 14 kwietnia a 2 czerwca 1912 roku fotograf udokumentował Bramę Żuławską<sup>23</sup>. Stanowiła ona od XVII wieku zewnętrzne wzmocnienie Bramy Długoogrodowej i zamykała wraz z przylegającymi Lunetami Werder i Nehrung przedmieście Rudno. Przeznaczona do likwidacji, tak jak pozostałe fortyfikacje wschodnie, brama Żuławska została obfotografowana z każdej strony, jak również obie lunety i drewniany most za bramą. W maju 1912 roku fotograf wykonał też dwa zdjęcia rowów fortecznych znajdujących się wewnątrz Rudna, po prawej i lewej stronie drogi wiodącej od Bramy Długoogrodowej do Bramy Żuławskiej<sup>24</sup> (il. 7). Na tych fotografiach dość dobrze ujęte zostały budynki mieszkalne Rudna.

Kolejne zdjęcia Rudna zostały wykonane 3 i 24 sierpnia, 7 września oraz 7 i 21 grudnia 1913 roku. 3 sierpnia fotograf stojąc na dachu budynku mieszkalnego, prawdopodobnie nr 4, ujął tereny od Bramy Długoogrodowej po Bastion Jednorożec wraz ze służą i budynkami po północnej stronie Knipawy<sup>25</sup>. 21 grudnia uwiecznił postępujące prace przy osuszaniu fosy przy Bramie Długoogrodowej<sup>26</sup>. We wrześniu 1913 roku autor dokumentacji wykonał również kilka zdjęć w pobliżu Siennej Grobli, m. in. przeprawę promową z Brabanku na Sienną Groblę (Strohdeich) oraz groblę oddzielającą fosę przy bastionie Młyńskim od wód Mo-

<sup>18</sup> AL. II/132/84, 42

<sup>19</sup> AL. II/132/70, 80

<sup>20</sup> AL. II/132/39, 41

<sup>21</sup> AL. II/132/5, 30, 79, 77, 76. Por. *Danzig und seine Bauten*, herausgegeben vom Westpreußischen Architekten- und Ingenieur-Verein zu Danzig, Berlin 1908, s. 300.

<sup>22</sup> AL. II/134/87; AL. II/134/13

<sup>23</sup> AL. II/132/20, 24–28, 34

<sup>24</sup> AL. II/134/2, 12

<sup>25</sup> AL. II/134/15, 16, 64

<sup>26</sup> AL. II/134/10



tławy<sup>27</sup> (il. 8). Na zdjęciu z 28 września widoczne jest osuszanie fosi przy Bastionie Młyńskim<sup>28</sup>.

W styczniu 1914 roku na kilku zdjęciach utrwalono okolice dworca kolei wąskotorowej na Rudnie. Naprzeciwko dworca po obu stronach Bramy Długogrodowej widoczne są Bastiony Wół i Lew, a przed nimi skuta lodem fosa<sup>29</sup>. Już w marcu 1914 fotograf wrócił w to miejsce, aby uwiecznić zasypywanie fosi przy Bramie Długogrodowej.<sup>30</sup> Po 1914 roku następuje przerwa w zdjęciach, kolejne negatywy powstały dopiero w 1919 roku. Tak długa nieobecność fotografa może być tłumaczona powołaniem do wojska w trakcie I wojny światowej.

Pierwsze fotografie z 1919 roku prezentują Redutę Płońską (Rückfort). Niestety uległy one dużemu zniszczeniu, mocne prześwietlenie nie pozwala na wywołanie pozytywów<sup>31</sup>. Dobrze zachowane zdjęcie z 5 lipca 1919 roku przedstawia czteroosobową załogę Bastionu Królik<sup>32</sup>. Na następnych widać Fort Kalkreuth w Reducie Płońskiej. Fotografie wykonane 28 marca, 18 kwietnia, 01 i 30 maja 1920 roku prezentują budynki forteczne, fosę, most i bramę oraz szaniec z zewnątrz i z wewnątrz fortu<sup>33</sup>. Klimat zdjęć świadczy o mało militarnym charakterze fortu w tym okresie. Do fotografii pozowali jego ostatni mieszkańcy – komendant Doddek z żoną i córką wraz z psem i wypasającymi się na wałach kozami (il. 9). Fort Kalkreuth został rozebrany w 1927 roku.

Kiedy w marcu 1921 roku autor zdjęć wykonał dokumentację zniwelowanych terenów na wschód od obecnej Bramy Długogrodowej, po Bastionach Lew i Wół nie pozostał już żaden ślad<sup>34</sup>. Z 21 maja 1922 roku pochodzi widok od strony północno-wschodniej na osamotnioną Bramę Żuławską oraz odsłoniętą ulicę Długa Grobla (Langgarter Wall), której kamienice po zlikwidowaniu Bastionu Wół stały się widoczne od strony Żuław<sup>35</sup>.

W 1921 roku powstała seria fotografii przedstawiających północną stronę Gdańska, gdzie na miejscu zlikwidowanych w latach dziewięćdziesiątych XIX wieku Bastionów Grad, Ryś, Lis i Jakub zaczęto budować Młode Miasto<sup>36</sup>. Na zdjęciu z 3 marca 1921 roku widać drewniany dom nr 17 nad zasypczym wkrótce kanałem Holzraum<sup>37</sup>. 21 września tego samego roku z okna kamienicy przy ul. Stefana Jaracza 1 (Am Holzraum) fotograf zrobił ujęcie w kierunku wschodnim na ten sam dom nr 17 i kanał Holzraum, po przeciwnej stronie ulicy widoczna jest kamienica nr 20<sup>38</sup>.

<sup>27</sup> AL. II/134/94; AL. II/132/54, 92

<sup>28</sup> AL. II/132/54

<sup>29</sup> AL. II/132/82, 83, 16, 20

<sup>30</sup> AL. II/132/47, 48

<sup>31</sup> Sygn. neg. 891, III 801; 892, III 792

<sup>32</sup> AL. II/134/52

<sup>33</sup> AL. II/134/37–48; AL. II/132/58–63

<sup>34</sup> AL. II/132/37, 38

<sup>35</sup> AL. II/132/17, 50

<sup>36</sup> M. Omilanowska, dz. cyt., s. 310–311.

<sup>37</sup> AL. II/132/14

<sup>38</sup> AL. II/134/86

Kolejne zdjęcia z Młodego Miasta zostały wykonane 15 maja 1925 roku. Z tego samego okna kamienicy przy ul. Stefana Jaracza 1 fotograf udokumentował wypadek drogowy na skrzyżowaniu ulic Jana z Kolna i Placu Hanzy (Schichaugasse i Hansagasse)<sup>39</sup> (il. 10). 20 czerwca 1928 roku wykonał zdjęcia upamiętniające zasypywanie kanału Heckergraben, na których widać nieistniejące dzisiaj kamienice nr 3–5 przy ulicy Stefana Jaracza (Am Holzraum) oraz budynek stojący nad kanałem przy ul. Doki (Werftgasse)<sup>40</sup> (il. 11).

W kręgu zainteresowań nieznanego fotografa znalazły się również niwelowane fortyfikacje po południowej stronie Gdańska. W latach 1921–1926 wykonywał zdjęcia Bramy Nizinnej, Bastionów Żubr i Świętej Gertrudy a także fortyfikacji na Peterszawie, Biskupiej Górze, Szańcu Jezuickim.

Należy zadać sobie pytanie, kim był autor wymienionych fotografii? W latach 1910–1928 działało w Gdańsku około 30 profesjonalnych fotografów oraz 5 sklepów oferujących aparaty i inne materiały fotograficzne. Jednak profesjonalści skupiali się w swojej pracy raczej na tematach wybitnie zarobkowych – takich jak portrety wykonywane w atelier czy ogólne widoki zabytków Gdańska, które można było wydać w albumach czy na kartach pocztowych<sup>41</sup>.

Zdjęcia dokumentujące zmiany w przestrzeni mniej reprezentacyjnej części miasta mógł wykonywać zawodowy fotograf na zlecenie odpowiedniego urzędu albo prywatny pasjonat przejęty znikającą historią miasta. Na fotografiach z niwelacji wałów od strony zachodniej miasta wykonanych w 1896 roku, różniących się od omawianych w rozmiarze i technice wykonania, głównym tematem obok widoków likwidowanych Bastionu Św. Elżbiety i Bramy Karowej są pracujący ludzie – robotnicy i inżynierowie<sup>42</sup>. Prawdopodobnie wynikało to z tego, że wykonywanie zdjęć dokumentacyjnych było częścią tamtego przedsięwzięcia. Tymczasem na fotografiach z Knipawy brakuje bezpośrednich ujęć placu budowy. Autor stara się podążać za postępującymi zmianami lub przewiduje kolejny krok inwestycji i uprzedza wydarzenia, by zachować widok obiektu, który niebawem ma zniknąć. Dla uatrakcyjnienia obrazu oraz nadania mu głębi ustawia też przed obiektywem aparatu różne osoby, bądź to całkowicie przypadkowe – przechodniów, mieszkańców okolicznych domów – bądź znane autorowi, jak komendant fortu Kalkreuth i mężczyzna nazwany w opisie Lobbe.<sup>43</sup>

Pewną wskazówkę co do tożsamości nieznanego fotografa stanowią miejsca wykonywania fotografii. Najbardziej charakterystyczne są zdjęcia wypadku drogowego zrobione 15 maja 1925 roku z okna mieszkania na ul. Stefana Jaracza (Am Holzraum)<sup>44</sup>. Na podstawie tychże zdjęć i Planu Gdańska Bushego można

<sup>39</sup> AL. II/133/46, 47

<sup>40</sup> AL. II/134/80 ; AL. II/134/78, 79, a także dwa ujęcia kanału z Werftgasse AL. II/134/77, 85.

<sup>41</sup> *Neues Adreßbuch für Danzig und seine Vororte*, 1910–1928.

<sup>42</sup> Por. Sygn. AL. IV/16/2–7

<sup>43</sup> AL. II/134/53 oraz sygn. neg. III 789. Jak wynika z ksiąg adresowych Gdańska Herbert Lobbe był kupcem i nie wydaje się w żaden sposób związany zawodowo z tematem zdjęć. Por. *Neues Adreßbuch für Danzig und seine Vororte*, 1910–1928.

<sup>44</sup> AL. II/133/46, 47

z pewnym prawdopodobieństwem uznać, że chodziło o kamienicę nr 1. Właśnie tam mieszkał w latach 1920–1927 redaktor Ernest Loops<sup>45</sup>.

Ernest Loops (1891–1974), polityk socjaldemokratyczny i senator Wolnego miasta Gdańska, pochodził z wielopokoleniowej rodziny wytwórców lin okrętowych, zamieszkującej i pracującej na gdańskim przedmieściu, Siedlcach. Kiedy rodzinny interes upadł, Loopsowie przenieśli się do Św. Wojciecha, a następnie zamieszkali na Knipawie<sup>46</sup>. Młody Ernst w wieku 19 lat rozpoczął samodzielne życie, początkowo podejmując się pracy biurowej, niestety po kilku miesiącach musiał szukać nowego zatrudnienia w Berlinie. Tam od swojego kuzyna nauczył się fotografii. W 1912 roku ojciec Ernsta podarował mu 200 marek na zakup aparatu, klisze o rozmiarze 13 x 18 cm i inne akcesoria fotograficzne<sup>47</sup>. Wkrótce potem Loops rozpoczął w Gdańsku działalność ślubnego i ulicznego fotografa. W 1914 roku w księdze adresowej przedstawiał się jako fotograf, pod adresem ul. Polna 1 (Weickmannsgasse)<sup>48</sup>. Niestety, tego rodzaju zajęcie nie przyniosło oczekiwanych sukcesów finansowych i wkrótce podjął stałą pracę w biurze Ubezpieczeń Zdrowotnych<sup>49</sup>.

Powyższy krótki epizod w życiu Ernsta Loopsa zaowocował opanowaniem umiejętności fotografowania i posiadaniem odpowiedniego sprzętu. Przesłanki te sugerują, że mógł być on autorem przynajmniej części omawianych zdjęć. Niewątpliwie przywiązywał dużą wagę do historii Gdańska i cenił historyczną zabudowę miasta. Jak pisze w swoich wspomnieniach, był świadkiem likwidacji miejskich fortyfikacji od strony wschodniej i południowej<sup>50</sup>. Niestety, pierwsze zdjęcia pochodzą z 1910 roku, kiedy Loops nie posiadał jeszcze własnego sprzętu i dopiero zdobywał umiejętności fotografa. Być może jednak, kierując się osobistymi zainteresowaniami i zdając sobie sprawę z wagi tego rodzaju dokumentacji, kolekcjonował cudze prace, które następnie uzupełnił własnymi, m.in. wykonanymi na Młodym Mieście w latach dwudziestych XX wieku<sup>51</sup>.

Kimkolwiek jednak był autor fotografii z niwelacji fortyfikacji Gdańska od strony północno-wschodniej, niewątpliwie zawdzięczamy mu unikatową i prawdopodobnie jedyną dokumentację z tego przedsięwzięcia.

<sup>45</sup> *Neues Adreßbuch für Danzig und seine Vororte*, 1920–1927.

<sup>46</sup> E. Loops, *Wspomnienia z lat 1891–1945*, t. 1–3, maszynopis; PAN Biblioteka Gdańska, sygnatura: Ms 5060.

<sup>47</sup> Tamże, t. 1, cz. 2, s. 99.

<sup>48</sup> *Neues Adreßbuch für Danzig und seine Vororte*, 1914, s. 20.

<sup>49</sup> E. Loops, dz. cyt., t. 2, s. 27.

<sup>50</sup> Tamże, t. 1, cz. 2, s. 100.

<sup>51</sup> Maszynopis pierwszego tomu swoich wspomnień Ernst Loops uatrakcyjnił kopiami starych zdjęć i pocztówek. Po drugiej wojnie światowej, mieszkając w Wernigerode, kolekcjonował wycinki prasowe ze zdjęciami przedwojennego Gdańska, które później przekazał do PAN Biblioteki Gdańskiej. Por. AL. III/90/51, AL. III/91/53, AL. III/92/45, AL. III/93/55, AL. III/94/33, AL. III/95/45, AL. III/96/38 I AL. III/97/51.



## BIBLIOGRAFIA

- E. Loops, *Unter den Glockenspielen der alten Stadt (Wspomnienia z lat 1891–1945)*, t. 1–3, maszynopis; PAN Biblioteka Gdańska, sygnatura: Ms. 5060.
- Biskup K., *Rejony ograniczeń budowlanych twierdzy gdańskiej w wiekach XIX i XX*, [w:] *Gdańsk. Droga Królewska*, Gdańsk 1997, s. 115–121.
- Danzig im Bilde. Verzeichnis der in der Danziger Stadtbibliothek vorhandenen bildlichen Darstellungen zur Geschichte und Topographie von Danzig und Umgegend*, bearb. v. F. Schwarz, Danzig 1913.
- Danzig und seine Bauten*, herausgegeben vom Westpreußischen Architekten- und Ingenieur-Verein zu Danzig, Berlin 1908.
- Najmajer M., *Rozwój przestrzenny Gdańska*, [w:] *Gdańsk pomnik historii*, cz. 1, red. A. Kostarczyk, „Teki Gdańska nr 3”, Gdańsk 1998.
- Omilanowska M., *Defortyfikacja Gdańska na tle przekształceń miast niemieckich w XIX wieku*, „Biuletyn Historii Sztuki” t. 72 (2010), s. 293–334.
- Pelczar M., *Wspomnienia z pierwszego roku pracy w Bibliotece Gdańskiej 1945–1946*, „Libri Gedanenses”, t. 1 (1968), s. 7–34.

PHOTOGRAPHS DOCUMENTING CHANGES  
IN THE PUBLIC SPACE DURING THE LEVELLING  
OF GDANSK'S NORTH-EAST FORTIFICATIONS  
AT THE BEGINNING OF THE 20TH CENTURY

The article presents a collection of 174 glass negatives kept by the Gdansk PAN Library, displaying photographic documentation of the removal of defensive ramparts in the north-east parts of Gdansk between 1908 and 1928. The text is an attempt at the recreation of the history of this unique collection – the circumstances of its origin and its fate both before and after the Second World War. Arranging the collection in chronological order, the author follows the footprints of an anonymous photographer, recreating the old picture of the ramparts, water courses and sluices in the eastern part of the city, and recording the changes which affected the space of the suburban district of Knipawa (Rudno) and the settlement Althof. On the basis of the photographs, she decodes the places from which the photographs were taken, which is often down to traces left by their unknown author; she also offers a thesis concerning the identity of the photographer.

**Keywords:** photography, glass negatives, Gdansk – city fortifications, levelling of defensive ramparts, Knipawa (Rudno), Ernst Loops (1891–1974)

DIE FOTOGRAFIEN, WELCHE DIE ÄNDERUNGEN  
IM STADTGEBIET WÄHREND DER NIVELLIERUNG  
DER NORDÖSTLICHEN BEFESTIGUNGEN VON DANZIG  
AM ANFANG DES 20. JAHRHUNDERTS DOKUMENTIEREN

In dem Artikel wird die Sammlung von den 174 Glasnegativen präsentiert, die sich in den Beständen der PAN Biblioteka Gdańska befinden. Auf diesen Negativen wird die fotografische Dokumentation von der Nivellierung der Fortifikationen in den nordöstlichen Gebieten von Danzig in den Jahren 1908–1928 dargestellt. Im Text wird der Versuch unternommen, die Geschichte der außergewöhnlichen Sammlung zu rekonstruieren. Es geht dabei um die Rekonstruktion der Umstände ihrer Entstehung und ihres Schicksals vor und nach dem Zweiten Weltkrieg. Während die Autorin diese Sammlung chronologisch ordnet, folgt sie die Spuren des anonymen Fotografen. Dabei rekonstruiert sie gleichzeitig das vergangene Bild der Stadtbefestigungen, der Wasserläufe und der Schleusen an der östlichen Seite von Danzig. Sie registriert dabei auch die Änderungen, die im Gebiet des in der Nähe von Danzig liegenden Viertels Knipawa (Rudno) und der Siedlung Altdorf vorkamen. Anhand der Fotografien entschlüsselt sie die Stellen, wo die Aufnahmen gemacht wurden, die als die Spuren der anonymen Autors gelten. Die Autorin stellt auch die These bezüglich der Identität des Fotografen auf.

**Schlüsselwörter:** Fotografie, Glasnegative, Danzig – Stadtfortifikationen, Nivellierung der Stadtbefestigungen, Knipawa (Rudno), Ernst Loops (1891–1974)



1. Brama wyjazdowa z Gdańska w Knipawie (Kneipab), za nią most nad strugą Rozwojka (Rosewoyke), przed 1912 rokiem  
(PAN Biblioteka Gdańska)



2. Gruntowa droga prowadząca z Knipawy przez mostek nad strugą Rozwojka do Fischbecksche Insel; po lewej stronie za szopami niewidoczny Rów Stagnatego (Stagneten-Graben), 7 września 1910 roku  
(PAN Biblioteka Gdańska)



3. Stary Dwór (Althof), skład drewna Johanna Liedera tuż przed likwidacją,  
11 września 1910 roku  
(PAN Biblioteka Gdańska)



4. Widok na pozostałości Starego Dworu (Althof)  
z przyczółka budowanego Mostu Siennickiego (Breitenbach Brücke), 3 marca 1912 roku  
(PAN Biblioteka Gdańska)



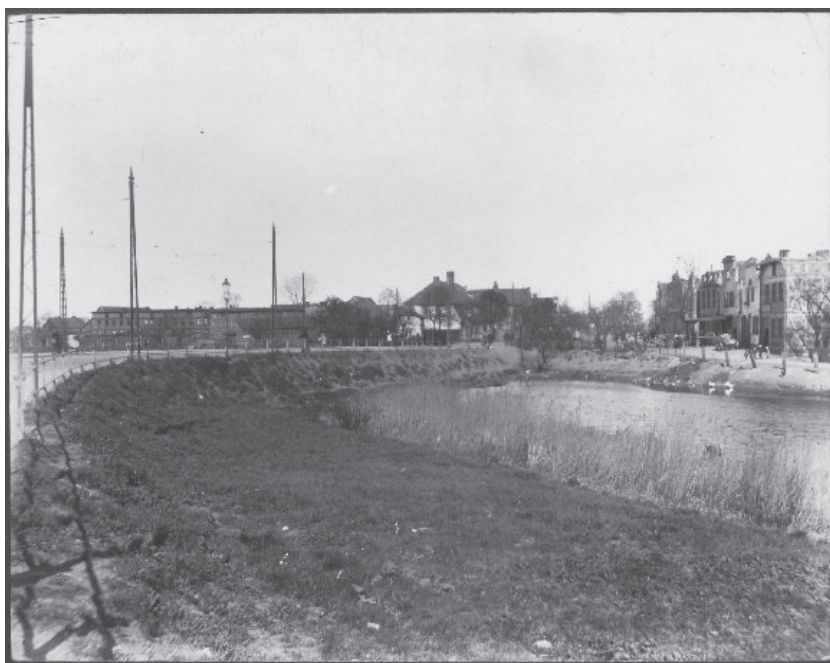


5. Przepust w Bastionie Jednorożec (Bastion Einhorn) i grobla na fosie;  
widok ze służy Jednorożec, 14 kwietnia 1912 roku  
(PAN Biblioteka Gdańska)



6. Przekopywanie Oplwy Motławy, tuż przed połączeniem z wodami Martwej Wisły,  
30 kwietnia 1911 roku  
(PAN Biblioteka Gdańska)





7. Widok na Knipawę (Kneipab) spod Bramy Żuławskiej (Werder Tor), 9 maja 1912 roku  
(PAN Biblioteka Gdańska)



8. Grobla przy Bastionie Młyńskim (Braun-Roß) oddzielająca miejską fosę od Motławy,  
26 września 1913 roku  
(PAN Biblioteka Gdańska)



9. Fort Kalkreuth; na pierwszym planie komendant fortu Doddeik z żoną i córką,  
30 maja 1920 roku  
(PAN Biblioteka Gdańska)



10. Widok z okna kamienicy przy ul. Jaracza 1 (Am Holzraum), na Plac Hanzy (Hansagasse)  
i skrzyżowanie z ul. Jana z Kolna (Schichaugasse), 15 maja 1925 roku  
(PAN Biblioteka Gdańska)



11. Ulica Doki (Werftgasse) i zasypywanie kanału Heckergraben, 20 czerwca 1928 roku  
(PAN Biblioteka Gdańska)





12. Gdańsk w 1908 roku [wschodnia część miasta]

Plan der Stadt Danzig. Angefertigt im Jahre 1908 Städtisches Vermessungsamt,  
Danzig: A. W. Kafeman [fragment] (sygn. C I 44.21)  
(PAN Biblioteka Gdańska)