

SPOSOBY NA ZAGOSPODAROWANIE PRZESTRZENI

Krajobraz Beskidu
Wyspowego

Środowisko ma kluczowe znaczenie dla rozwoju społeczno-gospodarczego i dobrostanu ludzi. Planowanie przestrzenne pozwala racjonalnie kształtować środowisko przyrodnicze przez określenie możliwości i sposobów jego zagospodarowania.

Paulina Legutko-Kobus

Szkoła Główna Handlowa w Warszawie

Środowisko jest istotne każdego z nas, bo w nim żyjemy i wchodzimy w interakcje z jego elementami. Zgodnie z art. 3 pkt 39 ustawy Prawo ochrony środowiska przez środowisko rozumie się ogół elementów przyrodniczych, w tym także przekształconych w wyniku działalności człowieka, a w szczególności powierzchnię ziemi, kopaliny, wody, powietrze,

krajobraz, klimat oraz pozostałe elementy różnorodności biologicznej, a także wzajemne oddziaływania między tymi elementami (Dz.U. 2001, nr 62, poz. 627, z późn. zm.). Na kanwie przytoczonej definicji warto podkreślić, że środowisko to zarówno elementy ożywione (np. zwierzęta, rośliny wokół nas), jak i nieożywione (np. podłoże skalne, elementy klimatu takie jak temperatura i opady atmosferyczne, ukształtowanie i rzeźba terenu).

Od początku rozwijania idei zrównoważonego rozwoju, czyli od końca lat 60. XX wieku, gdy ogłoszono raport sekretarza generalnego ONZ U Thanta, podkreślano znaczenie środowiska przyrodniczego jako równoprawnego i nierozzerwalnego elementu roz-



DOMINIK KOBUS

woju. Deklaracja z Rio (jeden z głównych dokumentów przyjętych w 1992 roku na Konferencji Narodów Zjednoczonych „Środowisko i rozwój”) stwierdza, że „prawo do rozwoju musi być egzekwowane tak, aby sprawiedliwie uwzględniać rozwojowe i środowiskowe potrzeby obecnych i przyszłych pokoleń” (zasada 3 deklaracji).

Pożytki z przyrody

Człowiek, prowadząc swoją działalność, wpływa na środowisko (ten wpływ nazywamy antropopresją). Trzeba jednak pamiętać, że środowisko determinuje możliwe działania człowieka, a zgodnie z prawem celu, sformułowanym przez prof. Stefana Kozłowskiego, cele i zadania gospodarcze (a częściowo także społeczne) powinny wynikać z uwarunkowań środowiska przyrodniczego (w każdej skali terytorialnej, w tym lokalnej).

Różnorodne funkcje, które środowisko pełni w życiu człowieka, są od wielu lat przedmiotem badań różnych nauk, a terminem, który zyskuje na popularności w tym kontekście, są usługi ekosystemów – czyli dostarczane przez przyrodę dobra i usługi, z których korzysta człowiek, a które stanowią element dobrobytu. Usługi ekosystemów (świadczenia przyrodnicze) można opisywać, analizować i klasyfikować w różny sposób. Najnowsza klasyfikacja z 2018 roku, opracowana przez IPBES (Międzypaństwową Platformę Naukowo-Polityczną ds. Różnorodności Biologicznej

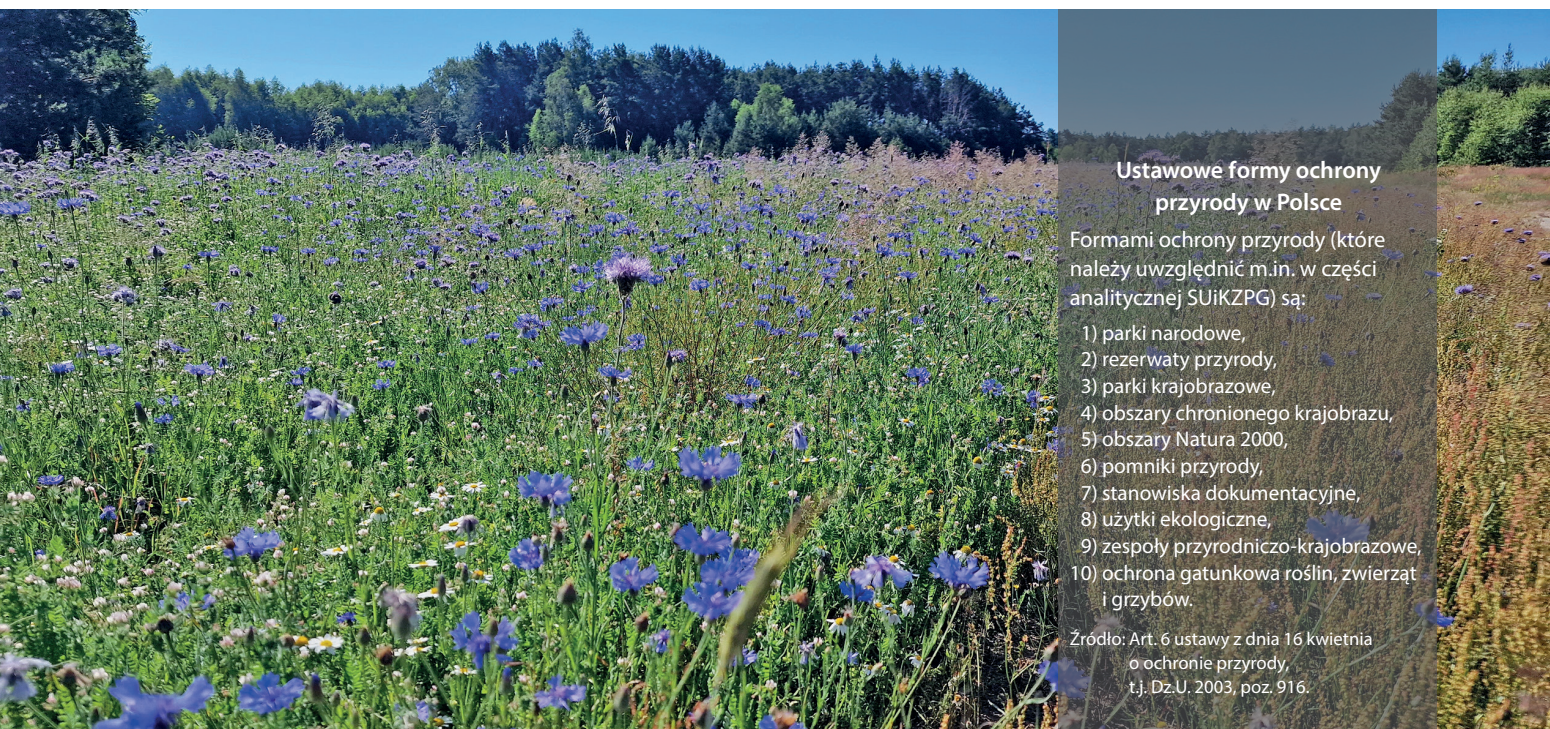


dr Paulina Legutko-Kobus

Jest sekretarzem naukowym Komitetu Przestrzennego Zagospodarowania Kraju PAN, pracuje jako adiunkt w Katedrze Polityki Publicznej Szkoły Głównej Handlowej w Warszawie.
plegut@sgh.waw.pl

Wkład przyrody w życie ludzi

Kategoria wkładu	Krótką charakterystyka
Wkład regulacyjny	Świadczenia przyrodnicze regulacyjne są związane z zachowaniem siedlisk i gatunków (w tym warunków bytowania, rozmnażania, zapewnienie pożywienia). To także świadczenia związane z zapewnieniem jakości powietrza i wpływem na kształtowanie klimatu (np. dzięki wychwytywaniu i magazynowaniu węgla z gazów cieplarnianych). W tej kategorii znajdują się także świadczenia związane z ochroną i oczyszczaniem gleby (m.in. wpływ na obieg składników, gromadzenie materiału organicznego czy zapobieganie erozji) oraz ochroną i oczyszczaniem zasobów wodnych (filtracja i retencja wody w różnych skałach). Kolejnym rodzajem świadczeń przyrodniczych w tej kategorii jest ochrona przed zagrożeniami i zdarzeniami ekstremalnymi (świadczenia zyskujące na znaczeniu szczególnie w kontekście adaptacji do zmian klimatu).
Wkład materialny	To przede wszystkim świadczenia przyrodnicze związane z dostarczaniem żywności dla ludzi i zwierząt, a także surowców do produkcji energii na bazie biomasy. W tej kategorii znajdują się również świadczenia przyrodnicze związane z zapewnieniem materiałów do produkcji (np. drewna, włókien, wody) oraz miejsc pracy. Świadczeniem zyskującym na znaczeniu jest także dostarczanie zasobów leczniczych (np. grzybów i roślin, wykorzystywanych jako leki tradycyjne lub surowce do produkcji w branży farmaceutycznej).
Wkład niematerialny	To świadczenia przyrodnicze związane z wartościami duchowymi, edukacją, turystyką i rekreacją. W ramach tej grupy świadczeń przyrodniczych warto wymienić nie tylko te związane ze wspieraniem doświadczeń psychicznych i fizycznych – inspiracje dla doznań duchowych, religijnych, działań z obszaru sztuki – lecz także radość z obcowania z dziką przyrodą w czasie rekreacji czy uprawiania sportu. W ramach tych świadczeń podkreśla się również tworzenie warunków wysokiej jakości życia, rozumianej jako dobrostan człowieka.



Ustawowe formy ochrony przyrody w Polsce

Formami ochrony przyrody (które należy uwzględnić m.in. w części analitycznej SUIKZPG) są:

- 1) parki narodowe,
- 2) rezerваты przyrody,
- 3) parki krajobrazowe,
- 4) obszary chronionego krajobrazu,
- 5) obszary Natura 2000,
- 6) pomniki przyrody,
- 7) stanowiska dokumentacyjne,
- 8) użytki ekologiczne,
- 9) zespoły przyrodniczo-krajobrazowe,
- 10) ochrona gatunkowa roślin, zwierząt i grzybów.

Zródło: Art. 6 ustawy z dnia 16 kwietnia o ochronie przyrody, t.j. Dz.U. 2003, poz. 916.

DOMINIK KOBUS

Krajobraz wiejski Mazowsza

i Funkcjonowania Ekosystemów), odnosi się do wkładu przyrody w życie ludzi, uznając, że są to wszystkie elementy przyrody, w tym różnorodność organizmów, ekosystemów i związanych z nimi procesów ekologicznych i ewolucyjnych, które wpływają na jakość życia ludzi.



Planowanie przestrzenne w gminach

Środowisko wywiera znaczący wpływ na cele rozwoju społeczno-gospodarczego. Może być zarówno czynnikiem przyspieszającym procesy rozwojowe, jak i barierą dla nich, a im lepsza kondycja środowiska, tym wyższa jakość życia. Zmiany w środowisku przyrodniczym są powodowane m.in. przez postępującą urbanizację (w tym niekontrolowaną suburbanizację). Istnieje więc potrzeba racjonalnego kształtowa-

nia środowiska przyrodniczego (w tym ochrony jego elementów) jako środowiska życia człowieka. Proces ten może się odbywać w ramach planowania przestrzennego, zgodnego z zasadami zrównoważonego rozwoju, a także określającego możliwości wykorzystania i regeneracji środowiska. Uchwalane przepisy lokalne dotyczące możliwości i sposobów zagospodarowania przestrzeni odnoszą się także do możliwości użytkowania wszystkich zasobów środowiska. W dalszej części tego tekstu posłużymy się przykładami lokalnego planowania przestrzennego, by zilustrować miejsce i rolę środowiska przyrodniczego w planowaniu przestrzennym.

Podstawowym dokumentem kształtującym cele i kierunki polityki przestrzennej na poziomie lokalnym jest studium uwarunkowań i kierunków zagospodarowania przestrzennego gminy (SUIKZPG), dokument sporządzany obligatoryjnie na mocy ustawy o planowaniu i zagospodarowaniu przestrzennym

Środowisko a dokumenty związane z planowaniem przestrzennym gminy

Opracowanie ekofizjograficzne 	Studium uwarunkowań i kierunków zagospodarowania przestrzennego gminy	Ocena oddziaływania na środowisko do projektu SUIKZPG 
określenie uwarunkowań przyrodniczych dla różnych form zagospodarowania i użytkowania	diagnoza środowiska oraz wskazanie uwarunkowań i wytycznych co do przyszłego, pożądanego kierunku rozwoju zagospodarowania przestrzennego gminy z uwzględnieniem uwarunkowań przyrodniczych	analiza i ocena wpływu zagospodarowania na poszczególne elementy środowiska oraz zmiany środowiska, które może spowodować planowane zagospodarowanie



DOMINIK KOBUS

Fot. 1

Rzeka Świder w granicach rezerwatu

Fot. 2

Widok na jezioro Żyźdrój Wielki



DOMINIK KOBUS

Przykładowy zakres tematyczny odnoszący się do środowiska uwzględniony w części diagnostycznej SUIKZPG miasta stołecznego Warszawy

Studium uwarunkowań i kierunków zagospodarowania przestrzennego miasta stołecznego Warszawy ze zmianami (Uchwała Rady m.st. Warszawy nr LIII/1611/2021 z 26.08.2021)

Część V. Stan i funkcjonowanie środowiska obejmuje następujące zagadnienia:

1. Struktura przyrodnicza:

- struktura obszarów zieleni,
- charakterystyka obszarów zieleni urządzonej, parki, ogrody dydaktyczne, skwery, zieleni przyuliczna, zieleni osiedlowa, ogrody działkowe, zieleni cmentarna, zieleni towarzysząca zabytkowym fortyfikacjom, inne tereny w strukturze przyrodniczej),
- warunki klimatyczne,
- budowa geologiczna i rzeźba terenu,
- obszary naturalnych zagrożeń geologicznych,
- udokumentowane złoża kopalin,
- System Przyrodniczy Warszawy.

2. Zasoby wodne:

- wody powierzchniowe,
- wody podziemne.

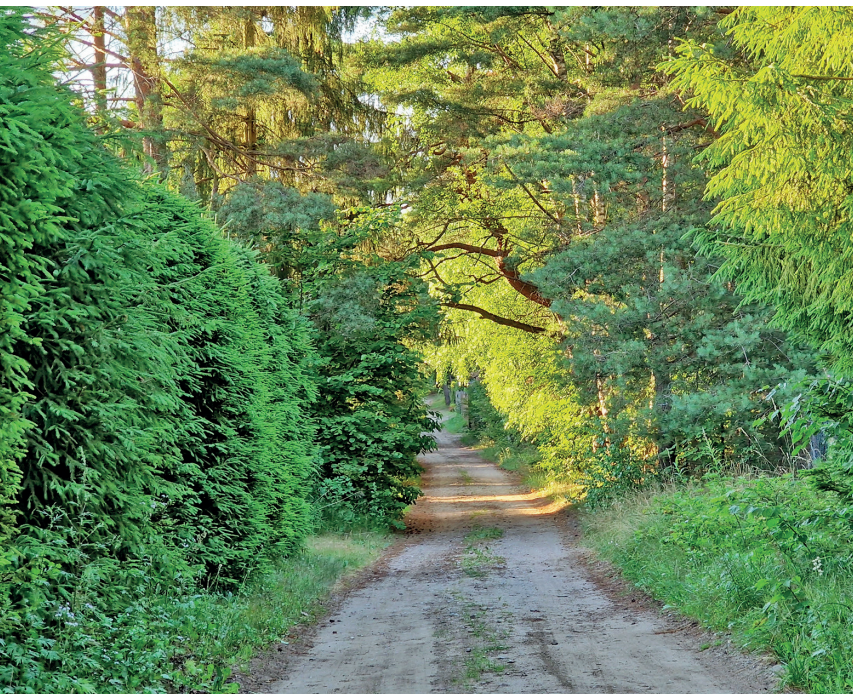
3. Stan środowiska:

- jakość wód,
- jakość powietrza,
- promieniowanie elektromagnetyczne,
- hałas.

4. Ochrona przyrody:

- tereny objęte formami ochrony prawnej oraz ich otuliny na terenie Warszawy.

Każde z zagadnień (oznaczanych cyfrą arabską) zostało ocenione: wskazano słabe strony i zagrożenia, mocne strony i szanse oraz wnioski.



DOMINIK KOBUS

Mazurska droga

dla obszaru całej gminy. Drugi dokument, czyli miejscowy plan zagospodarowania przestrzennego, jest fakultatywny i może być sporządzany dla całości lub fragmentu gminy.

Warto nadmienić, że na poziomie lokalnym (gminnym) na potrzeby planowania przestrzennego są przygotowywane opracowania ekofizjograficzne, czyli dokumenty poprzedzające sporządzenie planu miejscowego i/lub studium uwarunkowań i kierunków zagospodarowania przestrzennego. W opracowaniu ekofizjograficznym określa się uwarunkowania przyrodnicze dla różnych form zagospodarowania i użytkowania oraz wskazuje obszary predysponowane do rozwoju różnych funkcji. Celem opracowania ekofizjograficznego jest zapewnienie trwałości podstawowych procesów przyrodniczych na obszarze objętym dokumentem planistycznym (w tym zapewnienie warunków odnawialności zasobów środowiska), dostosowanie funkcji, struktury i intensywności zagospodarowania przestrzennego do uwarunkowań przyrodniczych, eliminowanie lub ograniczanie zagrożeń i negatywnego oddziaływania na środowisko oraz – jeśli stwierdzono występowanie obszarów zdegradowanych – ustalenie kierunków ich rekultywacji.

Od jakości i dokładności opracowania ekofizjograficznego w dużej mierze zależy poprawne uwzględnienie aspektów środowiskowych w dokumentach i procesie planowania przestrzennego.

Studium uwarunkowań i kierunków zagospodarowania przestrzennego gminy obejmuje część opisową i graficzną. Wyróżnia się w nim dwie zasadnicze składowe: część analityczną (diagnostyczną) i projektową (kierunkową). Część analityczna SUIKZPG

to diagnoza uwarunkowań, w tym środowiskowych, oraz wnioski dotyczące możliwości rozwoju i wystąpienia potencjalnych konfliktów (ich podstawą często jest środowisko przyrodnicze). Zgodnie z zapisami prawnymi analiza powinna obejmować m.in. rozpoznanie zasobów, stan środowiska, walory obiektów i obszarów objętych ochroną prawną oraz zagrożenia naturalne. Część kierunkowa formułuje zasady zagospodarowania terenu oraz kierunki rozwoju, w tym m.in. kierunki wykorzystania i użytkowania zasobów oraz ograniczenia wynikające z występowania określonych zagrożeń.

Gmina, która posiada władztwo i samodzielność planistyczną, opracowuje dokumenty lokalne z uwzględnieniem ustaleń z dokumentów wyższego szczebla oraz koncepcji (np. związanych z ochroną przyrody na poziomie międzynarodowym, takich jak sieć Natura 2000) i programów sektorowych (np. związanych z ochroną środowiska).

Przepisy prawne określają minimum aspektów środowiskowych, które powinny być wzięte pod uwagę przy opracowaniu SUIKZPG. Zważając na istniejące procedury prawne i metodykę sporządzania, należy stwierdzić, że studium teoretycznie pozwala na odpowiednie uwzględnienie uwarunkowań środowiskowych w lokalnej polityce przestrzennej. W praktyce wiele zależy od świadomości władz lokalnych oraz dostępności informacji na temat środowiska w skali lokalnej (w tym tych zawartych w opracowaniu ekofizjograficznym).

Jeśli chodzi o procedurę opracowywania dokumentów planistycznych (zarówno studium, jak i planu miejscowego), warto podkreślić, że dla projektów dokumentów opracowuje się strategiczną ocenę oddziaływania na środowisko.

Jakość życia a środowisko

Środowisko ma kluczowe (a w warunkach adaptacji do zmian klimatu także krytyczne) znaczenie dla rozwoju społeczno-gospodarczego i jakości życia ludzi. Nie zawsze jednak w procedurach planistycznych jest wzięte pod uwagę w należyтым stopniu. Wyzwaniem jest przede wszystkim włączanie różnych świadczeń przyrodniczych i ich wyceny ekonomicznej oraz podejmowanie decyzji związanych z zagospodarowaniem przestrzeni na ich podstawie. Żeby środowisko było odpowiednio uwzględnione w procesie planowania przestrzennego, jest potrzebne wdrożenie zintegrowanego podejścia do planowania rozwoju (które obecnie jest raczej postulatywne niż rzeczywiste). Środowisko zyskuje na znaczeniu w kontekście jakości życia. Doświadczenia pandemii pokazały wyraźnie, jak ważne jest środowisko i kontakt z przyrodą dla zdrowia, także psychicznego. Dlatego też planowanie przestrzeni musi uwzględniać także niematerialny wkład środowiska przyrodniczego w życie ludzi. ■

Chcesz wiedzieć więcej?

Miasto wobec wyzwań, praca zbiorowa, Gdynia 2021, <https://urbanlab.gdynia.pl/artykuly/miasto-wobec-wyzwan-o-adaptacji-do-zmian-klimatu-i-zycia-w-czasach-pandemii/>.

Lorek A., *Usługi ekosystemów w rozwoju zrównoważonym gmin regionu wysoko zurbanizowanego*, Katowice 2019.

Bernheimer L., *Potęga przestrzeni wokół nas. Jak codzienne środowisko kształtuje nasze życie, zachowanie i dobrostan, i co o nas mówi*, Warszawa 2018.