

Teoria i badania empiryczne społeczności lokalnych

# Fundamenty demokracji



**JOANNA KURCZEWSKA**  
Instytut Badań Interdyscyplinarnych, Warszawa  
Uniwersytet Warszawski  
Instytut Filozofii i Socjologii, Warszawa  
Polska Akademia Nauk  
jotabe@chmielna.pl  
Prof. dr hab. Joanna Kurczewska jest socjologiem i historykiem idei; od wielu lat kieruje badaniami nad społecznościami i kulturami lokalnymi

## Prowadzone po 1989 roku badania Polski Lokalnej pozwalają widzieć w niej czynnik pozytywny każdej głębokiej zmiany społecznej

Zarówno z punktu widzenia społeczności lokalnych, jak i ich członków walka o tożsamość jest nie mniej istotna niż współzawodnictwo o zasoby materialne. W tych zmaganiach „tradycje” okazują się tym zasobem, który potrafi najszybciej, najłatwiej i niemal automatycznie mobilizować do wspólnego działania. Tradycje lokalne (rozumiane jako złożone „operacje emocjonalno-intelektualne na przeszłości”) są fundamentem nie tylko lokalnego

społeczeństwa obywatelskiego, lecz także podstawą kultury demokratycznej w ogóle.

### Tradycja uporządkowana

Ukierunkowanie uwagi na tradycje lokalne, na ich różnorodne funkcje – jednocześnie harmonizujące i wyodrębniające – wymaga, by uważniej zastanowić się nad ich najważniejszymi, porządkującymi interpretacjami.

Pierwsza z nich polega na pluralistycznym ujęciu tradycji lokalnej. Zakłada ona wielość i różnorodność tradycji, które różnią się momentem narodzin, długością i charakterem trwania, podmiotem i przedmiotem, funkcjami, stopniem formalizacji, stopniem niezależności od tradycji narodowej czy tradycji państwowej. Często badacze tak pojmowanej tradycji budują długie listy tradycji lokalnych, próbując określić, która z nich jest dominantą, a która jest marginalizowana.

Druga interpretacja jest zaprzeczeniem pierwszej: wedle niej tradycja to zinstytucjonalizowane kulturowe dziedzictwo przeszłości, które obrosło w specjalne, odrębne, lokalne instytucje, np. muzeum, skansen, towarzystwo opieki nad zabytkami. O treściach tradycji decydują więc ludzie, którzy wystę-



Nicole Dony-Rybińska

W projektach „mocnej” lokalności istotne są mniej lub bardziej złożone wizerunki „małych ojczyzn” wspartych na tradycjach historycznych. Kaszubi są grupą pielęgnującą swój odrębny język, zwyczaje i historię



pują w widocznej publicznie roli „strażników tradycji”. W porównaniu z pierwszym ujęciem tylko nieznaczna część tradycji lokalnych jest objęta mianem tradycji; aby być tradycjami, muszą być skodyfikowane i jako takie postrzegane przez członków społeczności.

Zgodnie z trzecim rozumieniem tradycji lokalnych za tradycję uważa się tylko to, co jest za nią uważane w potocznej świadomości mieszkańców i w tej świadomości żywo funkcjonuje, a więc tylko to, co uważają za tradycję sami mieszkańcy np. Węgrowa, Nowego Targu czy Jastarni.

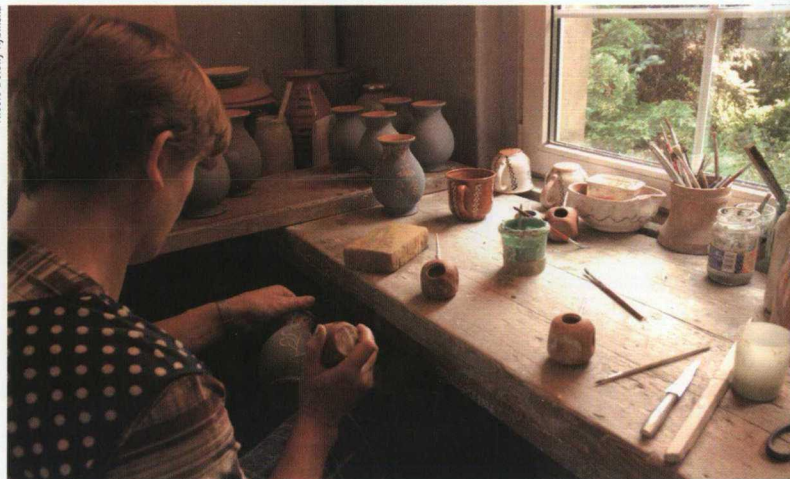
Czwarte rozumienie tradycji to bez wątpienia rozumienie wielce selektywne, ograniczone do poszukiwania składników tylko tradycji demokratycznej. Badacz postępujący wedle Putnamowskich zasad badania lokalnych tradycji demokratycznych swoje zainteresowanie społecznością lokalną sprowadza do analizy źródeł wzorców zaangażowania obywatelskiego sprawdzonych już przez historię lokalną i regionalną zorientowaną na takie wartości jak wolność i równość.

### Lokalność „mocna”...

Badania empiryczne tradycji lokalnych i teoretyczne dociekania na ich temat pozwalają również tworzyć projekty społeczności lokalnych, które pomagają ustalać, jakiego typu kulturowego jest dana społeczność lokalna i jak daleko tej realnej społeczności do postulowanego ideału społecznego. Takie zainteresowanie tradycjami lokalnymi dla tego rodzaju celów porównawczych zachęca badacza do konstruowania dwóch projektów społeczności lokalnych.

Projekt „mocnej” społeczności lokalnej czerpie swoją siłę społeczną i kulturową z tradycji lokalnych; pokazuje, że proces wymyślenia i odnajdywania tradycji lokalnych jest podstawą przetwarzania zatomizowanych grup i środowisk w całość społeczną. Wedle tego projektu społeczność lokalna potrafi nie tylko określić repertuar własnej tradycji i odpowiednio go nazwać, lecz również intensywnie i nieustannie go wykorzystywać do ustawicznego odtwarzania wspólnoty. Bez projektu „mocnej” społeczności lokalnej trudno badaczowi rekonstruować proces budowania tożsamości zbiorowej.

Wedle projektów „mocnej” społeczności lokalnej tradycje lokalne odgrywają rolę nie tylko „wewnątrz” tej społeczności. Projekty te



Nicole Dolowy-Rybińska

akcentują podstawową rolę tradycji lokalnych zarówno w uzyskiwaniu wewnętrznej spójności, jak i w konstytuowaniu odrębności danej społeczności w stosunku do innych – także bardziej złożonych – całości społecznych.

W projektach „mocnej” lokalności mamy mniej lub bardziej złożone wizerunki „małych ojczyzn”, w dużej mierze wsparte na tradycjach historycznych, zarówno tych widocznych, skodyfikowanych w muzeach i kronikach, jak i tych niewidocznych, zawartych w nawykach codzienności. Podstawowy dla nich wzór „małej ojczyzny”, tak ważny dla tożsamości jednostek i grup, zależy od dwóch różnych typów tradycji naraz: zobiektywizowanej w postaci pomników, muzeów, skansenów, i od bezrefleksyjnej, wyrażonej w nawykach codzienności i przywiązaniu do tego, „co było i jest”. Te dwie odmiany tradycji czynią wzór „małej ojczyzny” wzorem obowiązującym dla wszystkich członków społeczności lokalnej, który jednocześnie odróżnia od historii społecznej i gospodarczej narodu i państwa i łączy z nią.

Tego rodzaju wizerunki zwracają uwagę na rolę pewnej kategorii jednostek oraz instytucji, a mianowicie na „strażników tradycji”. Strażnicy ci różnią się od innych członków społeczności lokalnej tym, że są bardziej doświadczeni w „operacjach na danych z przeszłości”, i z tego powodu społeczność lokalna daje im uprawnienia do kreowania, rozpowszechniania i ochrony tradycji jako dobra wspólnego zbiorowości.

### ...i „słaba”

Jakie jest miejsce tradycji lokalnej w projekcie „słabej” społeczności lokalnej,

**Wyrób tradycyjnej ceramiki jest dowodem żywotności tradycji lokalnej rozumianej jako element potocznej świadomości społeczności**



## Teoria i badania empiryczne społeczności lokalnych

Tradycje lokalne Kaszubów są aktywnie promowane m.in. przez Zrzeszenie Kaszubsko-Pomorskie, które co roku organizuje Dzień Jedności Kaszubów. Od pięciu lat uczestnicy starają się pobić kaszubski rekord Polski w graniu zespołowym na akordeonach



Nicole Dorow-Rybicka

opozycyjnym wobec pierwszego? W tego typu projektach tradycje są rozproszone, pomieszczone, podatne na wpływy zewnętrzne. Na słabość tradycji wpływa wiele okoliczności: i politycznych, i kulturowych, i cywilizacyjnych.

Te dwa projekty społeczności lokalnej, społeczności „mocnej” i „słabej”, pozwalają badaczom określać, „jak blisko” i „jak daleko” realnym społecznościom lokalnym funkcjonującym w przestrzeni społecznej III RP do ideału społecznego i kulturowego. Ujawniają, za pomocą odwołań do teorii społecznej, jakie znaczenie społeczne mają te tradycje i jakim są czynnikami zmiany społecznej. Wskazują, od jakich czynników zależy usytuowanie realnej społeczności lokalnej na mapie Polski Lokalnej, jak blisko tej konkretnej społeczności bądź do ideału „mocnej” społeczności lokalnej, bądź do wzorca społeczności „słabej”.

### Własnym głosem

Przedstawione projekty sprawiają, że badacz staje się szczególnie wrażliwy na różnicę i różnorodność, a nie na jedność i poszukiwanie za wszelką cenę jednego tylko dziedzictwa przeszłości. Przyczyniają się do budowania perspektywy badawczej, w której istotne jest „wychwytywanie” bogactwa tradycji i odkrywanie, że za tym bogactwem stoją jakże różne podmioty indywidualne i zbiorowe, które kreują własne „głosy tradycji”. Dzięki tej perspektywie stosujący ją badacz skłonny jest raczej do „rozbijania” tradycji i „różnicowania” jej

składników, aniżeli do narzucania tym tradycjom ograniczeń i przekształcania ich w jeden marketingowy wizerunek tradycji lokalnej.

Dzięki takiemu spojrzeniu badacz społeczności lokalnej współpracuje z badaczami tradycji państwowej i narodowej na nowych zasadach. Dostarcza im argumentów na rzecz poszukiwania w tradycji państwowej i tradycji narodowej ich własnej wielości i różnorodności, a także pomaga im dostrzec coraz silniejsze oddziaływania tradycji lokalnych i regionalnych na treści i formy przekształceń tradycji narodowej i państwowej.

Nastawienie na odkrywanie różnic i różnorodności sprzyja też przyglądaniu się tradycjom z poziomu ponadnarodowego i ponadpaństwowego, dawnego i obecnego. W wypadku wielu społeczności lokalnych tradycje lokalne (np. galicyjskie czy wielkopolskie) przygotowały te społeczności do szybszego i głębszego odbioru tradycji europejskich wprowadzanych na różne sposoby przez Unię Europejską.

Wbrew przekonaniom, że silne tradycje lokalne zamykają społeczność lokalną przed wszelkimi wpływami zewnętrznymi, „potrafią” one łączyć się z innymi typami tradycji i otwierają społeczności lokalne na Europę, a często i na świat. ■

### Chcesz wiedzieć więcej?

Kurczewska J. (Red.). (2008). *Oblicza lokalności: ku nowym formom życia lokalnego*. Warszawa: Wydawnictwo Instytutu Filozofii i Socjologii PAN.