

Polskie wykopaliska w Pafos na Cyprze 2002–2009

# W cieniu Afrodyty



**HENRYK MEYZA**

Zakład Archeologii Śródziemnomorskiej, Warszawa  
Polska Akademia Nauk  
hmezza@zaspan.waw.pl

Dr Henryk Meyza jest archeologiem śródziemnomorskim, od 2008 roku kierownikiem polskiej misji wykopaliskowej na Cyprze, laureatem Nagrody Wydziału I PAN

**Od 1965 roku polscy archeolodzy prowadzą badania archeologiczne w Pafos na Cyprze, odkrywając kolejno tzw. Dom Hellenistyczny, zniszczony w II wieku n.e., Willę Tezeusza oraz współczesny z rozbudową Willi w IV wieku n.e. Dom Aiona**

Pafos było jednym z najważniejszych miast Cypru, siedzibą niezależnego królestwa i wzniesionej już w epoce brązu monumentalnej świątyni bogini, czczonej pod postacią stożkowatego betyla. Grecy zidentyfikowali to bóstwo z Afrodytą. Na początku okresu hellenistycznego ostatni król przeniósł miasto w nowe miejsce wyposażone w dobry port. Najprawdopodobniej już wtedy wytyczono prostokątną siatkę ulic. Nowe miasto nazywano „Nowa Pafos” (Nea Pafos).

Po latach zmagania pomiędzy następcami Aleksandra Wielkiego cała wyspa stała się częścią egipskiego królestwa Ptolemeusza. Później, w I wieku p.n.e. przejął ją Rzym jako spadek po jednym z królów, który zmarł na

wygnaniu. Cezar zwrócił wyspę Kleopatrze i została ona włączona ostatecznie do imperium jako łup zdobyty przez Oktawiana na niej i Marku Antoniuszu.

Pafos pod rządami Ptolemeusza było (główną?) bazą marynarki wojennej i prawdopodobnie z czasem stało się siedzibą administracji na wyspie. Jednakże nie ma ostatecznego dowodu na to, że Pafos było stolicą prowincji w okresie rzymskim. Z pewnością miasto było jedną ze stolic okręgów i miejscem spotkań *concilium* (lokalnego zgromadzenia notabli z udziałem gubernatora prowincji).

## Skarby Nea Pafos

Nea Pafos jest obszarem działalności wielu misji archeologicznych: cypryjskich i zagranicznych. Polska Misja, działająca z ramienia Centrum Archeologii Śródziemnomorskiej Uniwersytetu Warszawskiego, jest najstarszym nieprzerwanie działającym projektem badawczym na terenie tego miasta. Zainicjowana w 1965 roku przez Kazimierza Michałowskiego, przez 40 lat, aż do 2007 roku, Misja kierowana była przez Wiktora A. Daszewskiego.

Polskie wykopaliska odsłoniły obszar wyznaczony przez cztery ulice o przebiegu południkowym (wschód–zachód) i trzy ulice o przebiegu równoleżnikowym (północ–południe) tworzące prostokątną siatkę w południowo-zachodniej części miasta z insulami długimi na 106,6 m (360 stóp attyckich) i szerokimi na około 34 m. Ulice, będące częścią pierwotnej siatki, wyposażone były w zbudowaną z kamienia kanalizację wktą w podłoże skalne. Ścieki przykryto dużymi płytami. Główny kanał ściekowy ulicy B był używany nieprzerwanie przez przynajmniej osiem wieków, pomimo że ulica, do której należał, została zamknięta, gdy rozbudowano największy budynek.

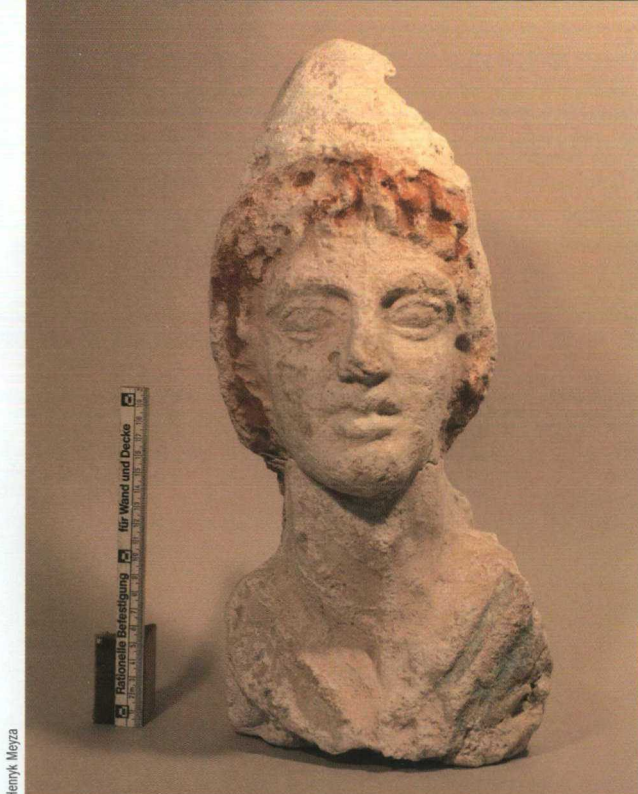
Główne odkryte zespoły architektoniczne to dwa rzymskie budynki: tzw. Willa Tezeusza i Dom Aiona, jak również wcześniejsze konstrukcje w *insuli* Domu Hellenistycznego, zniszczonego w II wieku n.e. Willa Tezeusza jest budynkiem pałacowym mierzącym 120 m długości, z kwadratowym perystylem (dziedzińcem otoczonym kolumnadą), w swym ostatecznym kształcie zajmującym w całości dwie i częściami cztery insule siatki ulic. We wnętrzach odkryto m.in. mozaiki przedstawiające sceny mitologiczne. Archeolodzy nadali nazwy budynkom od głównych ich postaci. Poza tym znaleziono marmurowe rzeźby i figurki z terakoty, jak również monety, lampy i niezliczoną liczbę glinianych i szklanych naczyń oraz ich fragmentów.

Nowa faza wykopalisk rozpoczęła się w 2002 roku, kiedy to Departament Starożytności Cypru podjął decyzję



Henryk Meyza

**Impluvium i cztery kolumny zachodniego dziedzińca w tak zwanym Domu Hellenistycznym**



Henryk Meyza

### Odkryte w Domu Hellenistycznym popiersie jednego z Dioskurów

o wybudowaniu dużej osłony dachowej nad większością terenu, by chronić pozostawione na miejscu podłogi mozaikowe oraz inne relikty architektury. Rozważano dwa różne projekty, każdy wymagający wcześniejszych wykopaliisk w innych miejscach. W rezultacie przebadano ponad 500 niedużych wykopów w miejscach posadowienia podpór konstrukcji dachu i odsłonięto 5 większych powierzchni, powiększając i uzupełniając teren wykopaliisk. Cały projekt przyniósł dużą liczbę znalezisk, bardziej szczegółowe informacje na temat konstrukcji należących do okresów poprzedzających budowę trzech wyżej wspomnianych budynków, jak również ważne dane na temat przekształceń tych pierwszych konstrukcji.

### Dom Hellenistyczny

Jednym z ważnych odcinków wykopaliisk przebadanych w związku z budową dachu jest zachodni dziedziniec Domu Hellenistycznego i otaczające go pomieszczenia. Może być on interpretowany jako dowód na wpływy rzymskie w świecie greckim. Jego forma jest zbliżona do atrium w tradycyjnym domu rzymskim, z *impluvium* (płytkim basenem na wodę deszczową) w centrum i czterema kolumnami wspierającymi dach lub taras. Kolumny wykonano w popularnym na Cyprze w I-II wieku stylu zwanym nabatejskim, który jest uproszczoną wersją porządku korynckiego lub jońskiego. Jedna z czterech kolumn zachowała się niemal w całości i została zrekonstruowana. Kolumny wspierały architrav, najprawdopodobniej drewniany, oraz dorycki fryz i gzyms z modylionami wykonane z miejscowego kamienia. Powyżej znajdował się parapet zwieńczony jednolitym belkowaniem z gzymsem. Na zachód i południe od tego dziedzińca znajdowała się łaźnia z podłogami hypokaustycznymi i wyszukany systemem cyrkulacji gorącego powietrza wyżłobionym w kamiennych filarach. Cały kompleks został zniszczony w czasie trzęsienia ziemi, które miało miejsce prawdopodobnie za rządów Hadriana. Po tym



M. Markowska

### Zbiornik w centralnej części Willi Tezeusza

zdarzeniu północna część Domu Hellenistycznego została opuszczona, a na jej miejscu wzniesiono południową część największego z odkrytych budynków, Willi Tezeusza.

Rzymski charakter ostatniej fazy tej pierwszej budowli, nieco myląco nazwanej Domem Hellenistycznym, został potwierdzony w jej wschodniej części, na wschód od głównego perystylu (dziedzińca z ogrodem otoczonego kolumnadą). Istniało tam jeszcze jedno wejście z ulicy od południa, wiodące do kolejnego małego, wschodniego dziedzińca z podłogą zbudowaną z otoczków. Niedaleko odnaleziono fragmenty inskrypcji prawdopodobnie odnoszącej się do właściciela budynku, skarbnika (*tamias*) Fabiosa. Dżentelmen ten najwyraźniej musiał należeć do klasy rządzącej miastem, był obywatelem rzymskim i prawdopodobnie piastował stanowisko drugie co do ważności w tej prowincji, *quaestor pro praetore*.

Blisko wschodniego wejścia znajdowała się mała kuchnia i prawdopodobnie, zgodnie z rzymskim zwyczajem, *lararium*, ołtarz dla domowych bóstw. W przylegającym pomieszczeniu odnaleziono popiersie Polideukesa, jednego z bliźniąt Dioskurów.

Badania związane z projektem zadaszenia powiększyły również naszą wiedzę dotyczącą konstrukcji Domu Hellenistycznego. Wydaje się teraz jasne, że dom w dużym stopniu zmodyfikowano na początku okresu rzymskiego. Jego oryginalne podłogi położone są ponad metr poniżej dzisiejszego poziomu w dużej części budynku, a nie, jak na początku sądzono, tylko w zachodniej części.

### Willa Tezeusza

Prace ratownicze prowadzone w Willi Tezeusza przyniosły znaleziska potwierdzające wcześniejszą interpretację konstrukcji w południowo-wschodnim rogu budynku w fazie poprzedzającej ostateczną rozbudowę pałacu jako łaźni. Wykopaliiska w samym środku najwspanialszej części Willi zaowocowały zaskakującym odkryciem zbiornika

## Polskie wykopaliska w Pafos na Cyprze 2002–2009

zajmującego jedno z pomieszczeń sąsiadujących z głównym holem recepcyjnym. Z dużą pewnością gospodarz był ważnym urzędnikiem, możliwe, że nawet gubernatorem wyspy wizytującym Pafos w czasie *concilium*. Zbiornik wbudowano w jedną z reprezentacyjnych sal, musiał być widoczny na poziomie podłogi. Umieszczono go w konstrukcji w późniejszej fazie, równocześnie z powiększeniem pałacu do jego pełnych rozmiarów. Nie wiemy jednak, czemu mógł służyć, poza zbieraniem wody deszczowej spływającej z kopuły apsydy górującej nad holem recepcyjnym, choć nawet i to jest niepewne.

Prace ratunkowe przed budową dachu umożliwiły wykopaliska w rejonie wejścia do Willi Tezeusza. Znalezione fragmenty portyku wejścia pozwalają na jego częściową rekonstrukcję. Portyk musiał być zbudowany jako drewniano-kamienna konstrukcja w tym samym czasie, co kompleks westybulu i atrium, to jest w późnym IV lub wczesnym V wieku n.e.

Ważne informacje dotyczące historii zabudowy Pafos zostały też zebrane w trakcie wykopalisk pod północno-zachodnią częścią Willi. Podczas pierwszych lat badań tuż pod tym narożnikiem znaleziono pozostałości wcześniejszego budynku z mozaikami. Można było mieć nadzieję, że w tym rejonie uda się odtworzyć plan budynku lub budynków poprzedzających Willę. Ostatnie prace wykazały, że rozwój tej konstrukcji jest skomplikowany i nie jesteśmy jeszcze w stanie podążać za nim krok za krokiem.

### Dom Aiona

Badania w trzecim obszarze, późnorzymskiego kompleksu na północ od Domu Aiona, przyniosły informacje o dwóch poziomach użytkowania. Najpóźniejsze podłogi i ściany należały do Domu Północno-Wschodniego, współczesnego z najpóźniejszą fazą Domu Aiona, ale zbudowanego na wyższym poziomie na północ od niego. Te późne konstrukcje nakładają się na główną fazę budowy Domu Aiona, który zawiera wspaniałe mozaiki *triclinium* datowane na połowę IV wieku n.e. Na północ od podziału nie ma konstrukcji nawiązujących do głównej fazy, natomiast bezpośrednio pod zabudową z V wieku pojawiają się szczątki wczesnorzymskich budynków. Te wczesnorzymskie budynki zostały wzniesione według całkowicie odmiennych planów, a ich ściany są dużo lepiej zbudowane niż ściany budowli późnorzymskich. Znacznie mniej widoczne są pozostałości wcześniejszej epoki pod właściwym Domem Aiona, którego podłogi tworzą rozległe mozaiki.

Jeśli właściwy Dom Aiona jest ograniczony tylko do dwóch rzędów pomieszczeń wzdłuż głównej ulicy wiodącej na wschód, to jego forma jest naprawdę niezwykła. Istnienie wejścia prowadzącego z ulicy bezpośrednio do dużego *triclinium*, nadzwyczajne mozaiki i malowidła, nietypowe drewniane podłogi zawieszane nad ziemią na kamiennych wspornikach, dostęp do zbiornika pod taką podłogą oraz liczba zasobników na żywność i napoje, to wszystko

Wiktor A. Daszewski



Wyobrażenie Boga Wiecznego Czasu na mozaice *triclinium* w Domu Aiona

sugeruje publiczny charakter przynajmniej zachodniej części domu i potwierdza interpretację prof. Daszewskiego mówiącą o skomplikowanym ikonograficznym przesłaniu mozaiki w *triclinium*. Jest on przekonany, że seria pięciu obrazów, przedstawiających skomplikowane sceny mitologiczne, która ozdabia centralną część tego dużego pokoju jadalnego, niesie z sobą przesłanie pogańskiej reakcji na rozwój chrześcijaństwa. Ułożenie takiej mozaiki mogło się wiązać z panowaniem Juliana Apostaty.

Wykopaliska ratownicze powiązane z projektem zadania przyniosły wiele informacji dotyczących konstrukcji odkrytych przez nas głównych budynków i poprzedzających je budowli, jak również otworzyły nowe perspektywy dalszych badań. Na niektóre odpowiedzi będziemy musieli poczekać do czasu, gdy konstrukcja zadania będzie wymagać generalnego remontu. Na szczęście znaczna część Domu Hellenistycznego, większość dziedzina Willi Tezeusza i zamknięty obszar w jej części zachodniej pozostanie poza zadaniem i będziemy mogli kontynuować nasze badania jeszcze przez wiele lat. W tych rejonach mamy nadzieję odnaleźć wiele pozostałości budowli hellenistycznych i wczesnorzymskich, nieznacznie zniszczonych przez konstrukcje późnorzymskie. ■

#### Chcesz wiedzieć więcej?

- Daszewski W.A., Meyza H., Papuci-Władyka E. (2005). *Nea Paphos. Season 2005. Polish Archaeology in the Mediterranean XVII. Reports 2005, 2006*, 393–407.
- Daszewski W.A., Meyza H., Papuci-Władyka E., Medeksza S. (2006). *Nea Paphos. Season 2006. Polish Archaeology in the Mediterranean XVIII. Reports 2006, 2007*, 507–517.
- Daszewski W.A., Meyza H. (2010). *Nea Paphos. Season 2007. Polish Archaeology in the Mediterranean XIX. Reports 2007* (w druku).