


Maria Halamska 

Instytut Rozwoju Wsi i Rolnictwa PAN

Dominika Zwęglińska-Gałecka 

Instytut Rozwoju Wsi i Rolnictwa PAN



„NOWA” WIEJSKA KLASA ŚREDNIA: SPECYFIKA I ZRÓŻNICOWANIE

Z czasem przymiotnik „wiejski” zaczął robić karierę w nazewnictwie produktów przemysłu spożywczego, stając się quasi-miarami wyróżniającej jakości, jak kiedyś znak „Q”, a obecnie „Teraz Polska”. Pojawiły się jajka wiejskie, serki wiejskie, wiejska śmietana (...).

Wiesław Myśliwski

W latach 1990–2015 z trzech obserwowanych w wiejskiej Polsce procesów – depeasantyzacji, proletaryzacji i gentryfikacji – ten ostatni, tworzący wiejską klasę średnią, miał największą dynamikę. Między 1990 i 2015 rokiem udział wiejskiej klasy średniej w strukturze społecznej wsi wzrósł z 13% do 28%, co było skutkiem procesów endogennych i egzogennych wobec wsi. W niniejszej analizie „nowa” wiejska klasa średnia została zdefiniowana przez wykonywane zawody, należące do czterech pierwszych wielkich grup Klasyfikacji Zawodów i Specjalności (ISCO-08). Tak wyróżniona, jest ona bardzo zróżnicowana, co prowadzi do hipotezy o istnieniu nie jednej, a kilku wiejskich klas średnich. Przedmiotem opracowania jest ukazanie cech różnicujących wiejską klasę średnią i wskazanie – na podstawie współwystępujących cech – jej typów. Analiza oparta jest przede wszystkim na bazie danych badania „Diagnoza społeczna 2015”.

Słowa kluczowe: struktura społeczna; klasa średnia; wiejska klasa średnia

‘New’ Rural Middle Class: Particularity and Differentiation

Between 1990 and 2015, out of three processes observed in rural Poland – depeasantization, proletarianization and gentrification – the latter, triggering the emergence of a rural middle class, was the most dynamic. The share of the rural middle class in rural social structure increased from 13% to 28%, as a result of the processes both endogenous and exogenous to the countryside. In this analysis, the ‘new’ rural middle class has been defined by the performing the occupations that belong to the first four major groups in the Classification of Occupations and Specialties (ISCO-08). Thus distinguished, it is highly differentiated, which leads to the hypothesis of the existence not of one but several rural middle classes. The article’s aim is to demonstrate the differentiating characteristics of the

rural middle class and to distinguish its types, based on co-occurring characteristics. The primary source of data for the analysis are the results of the „Social Diagnosis 2015” survey.

Key words: social structure; middle class; rural middle class

(...) i „wiejska” klasa średnia

O klasie średniej w Polsce – czy raczej o procesie jej formowania w postkomunistycznej transformacji – powstało sporo opracowań. Nawet one zostały już poddane naukowemu oglądowi (Lepczyński 2021), który pokazuje klasyczne i postkomunistyczne sposoby jej definiowania, jawne i ukryte funkcje koncepcji, stojące za nią oczekiwania społeczne, treści niesione przez jej ideologię. Pojawienie się klasy średniej niosło wizję nowego, kapitalistycznego społeczeństwa, a jej udział w strukturze społecznej stawał się miarą jego kapitalistycznej dojrzałości. Obecnie określenie to pojawia się w naukowych analizach struktury/stratyfikacji społecznej, dyskursie publicznym, jest narzędziem politycznych manipulacji¹. Jest więc więcej niż oczywiste, że desygnaty tego pojęcia – nawet w koncepcjach współczesnych socjologów – są różne.

Henryk Domański (2002), twierdzi, że „klasa średnia” to kategoria o tak dużej różnorodności, że trudno mówić tutaj o klasie społecznej. Rzeczywiście, drobnu sklepikarze, sprzedawcy czy kelnerzy, którzy identyfikują się z klasą średnią, niewiele mają wspólnego z adwokatami czy profesorami akademickimi. Choć (według Domańskiego) klasa średnia nie jest klasą społeczną, gdyż mieszczą się w niej jednostki o różnym poziomie wykształcenia, niejednakowym standardzie materialnym, uzyskujące niejednakowe dochody, mające różne preferencje w zakresie konsumpcji i obdarzone niejednakową estymą, to według tego autora należy ona do najważniejszych elementów społeczeństw rynkowych i jest ich siłą napędową. Przynależność do grupy nazywanej klasą średnią daje poczucie pewnej wyższości, symbolizuje powodzenie życiowe, ale i nieustannie zmusza do udowadniania sobie i innym swojej pozycji. Sprzyja to wzrostowi efektywności, mobilizuje do dalszego rozwoju, pracy, co wprawia mechanizm wzrostu ekonomicznego w ruch.

Klasa średnia jest jedną z podstawowych kategorii tworzących makrostrukturę społeczną, sytuującą się między tymi „co wyżej” i tymi „co niżej”. Definicja klasy średniej zależy zatem od kryteriów przyjętej hierarchii społecznej, które mogą być różne, np. dochodowe, zawodowe, kulturowe. Tu klasę średnią definiujemy jako zbiorowość wykonującą niefizyczne zawody, wymagające odpowiednich kwalifikacji i kompetencji, przez które określany jest zawód. „Podziały zawodowe zarysowują się najpełniej na pewnym etapie rozwoju, a mianowicie w systemach rynkowych, w których w zasadzie nie istnieją formalne blokady

¹ Por. tzw. reforma podatkowa i tzw. ulga dla klasy średniej.

dość do pozycji dających możliwość zrobienia kariery. (...) Najważniejsze są pozycje związane z wykonywaniem określonych zawodów, ponieważ praca zapewnia środki utrzymania, decyduje o możliwościach konsumpcyjnych jednostek, kształtuje osobowość i styl życia” (Domański 2004: 105). Do klasy średniej zaliczone zostały osoby wykonujące zawody umysłowe zdobyte w wieloletnim procesie kształcenia, wymagające wysokich kompetencji, cenionych na rynku pracy i będących ważnym, własnym zasobem członków klasy średniej, przynoszącym dochody na odpowiednim poziomie². Przyjęcie wykonywanego zawodu jako kryterium przynależności do klasy średniej oznacza, że ta analiza dotyczy tylko wiejskiej *knowledge class*, nazywanej też „nową” klasą średnią³. Oznacza to, że nasze kryterium selekcji miało charakter kulturowy.

Taki wybór wymaga komentarza. Struktura wiejskiej klasy średniej nie należy do zjawisk dobrze rozpoznanych. Istnieją opracowania włączające – raczej koncepcyjnie niż operacyjnie – część rolników do klasy średniej na podstawie ich kapitału ekonomicznego (dochody lub wielkość gospodarstwa). Taka możliwość istnieje, gdy zawód połączy się na przykład z dużą powierzchnią gospodarstwa (na przykład większą niż 100 ha) albo jego wysokimi dochodami; tak wyróżnionych „farmerów” spotyka się w niektórych opracowaniach. W literaturze istnieją opisy takiego przechodzenia rolników do klasy średniej. „Burżuazyjnienie” (czyli ich przechodzenie ongiś do miasta – *bourg*, dziś do klasy średniej) chłopów czy rolników dokonuje się wieloma ścieżkami i zależy od historyczno-kulturowego podłoża. Przykładem może tu być – szeroko dyskutowana nie tylko na Węgrzech – koncepcja Roberta Manchina i Ivana Szelény’ego (1985) dotycząca węgierskich rolników, zmieniających się w mikroprzedsiębiorców⁴. Współcześnie podobną ożywioną dyskusję w krajach frankofońskich wywołała praca Gilles’a Laferté’a (2018) opisująca proces burżuazyjnienia producentów zbóż w jednym z regionów Francji. W jednej z licznych recenzji tego opracowania (Mocquin 2020) proces ten został opisany przez następujące słowa-klucze:

² Przemysław Sadura (<https://krytykapolityczna.pl/kraj/sadura-polacy-dziela-sie-na-klasy-ale-to-nie-klasy-dziela-polakow/>, dostęp 05.01.2023) dodaje jeszcze, zapewne nawiązując do W.L. Warnera (1974), autoidentyfikację.

³ Próbę określenia struktury wiejskiej klasy średniej podjęła Maria Halamska (2018); „Stara” klasa średnia (rozumiana jako wykonujący pracę na własny rachunek we wszystkich 10 grupach społeczno-zawodowych ISCO-08) stanowiła w 1992 roku prawie 2/5 wiejskiej klasy średniej, w 2015 – 1/5. To kryterium trzeba jednak traktować bardzo ostrożnie, gdyż wielu z tych „przedsiębiorców” zostało w taki status wypchniętych przez dawnych pracodawców. Są oni obecni we wszystkich 9 grupach. Niektórych z nich (np. z grupy niewykwalifikowanych robotników) można określić mianem „przedsiębiorców prekaryjnych”. „Pracujący na własny rachunek” byli także w grupie 6, tj. wśród rolników i innych pokrewnych zawodów. W 1992 roku stanowili oni 2,9 % wiejskiej populacji, w 2013 i 2015 – 2,2%.

⁴ Ożywiła tę dyskusję późniejsza praca Ivana Szelény’ego *Socialist Entrepreneurs. Embourgeoisement in Rural Hungary* (Madison: University of Wisconsin Press, 1988). Krzysztof Gorlach (1988) omawiający tę koncepcję, już wtedy rozważał możliwość jej weryfikacji w Polsce.

gromadzenie kapitału rodzinnego (w tym ziemi), lokalna rola polityczna, ostentacyjnie bogate domostwa, wyższe studia dzieci, czas emerytury spędzany w mieście. Ścieżka burżuazyjnięcia prowadzi więc od kapitału rodzinnego do stylu życia. Podobnej analizy „burżuazyjnięcia” rolników brak w polskiej socjologii wsi. Podjęcie jej w tym opracowaniu nie było możliwe ze względu na brak koniecznych informacji na ten temat w naszej bazie odpowiednich danych. Zakładamy jednak, że część rolników posiadających duże gospodarstwa, wyższe lub średnie wykształcenie i odpowiadający im poziom kompetencji, z pewnością należy do klasy średniej. Część z nich, która samookreśliła się⁵ przez poziom wykształcenia (np. kierownik gospodarstwa, inżynier rolnik, technik rolnik), znalazła się w analizowanym zbiorze.

Dodajmy, że wszystkie ujęcia klasy średniej podkreślają, że jest ona zbiorowością wielorako zróżnicowaną. Jest kategorią uniwersalną, „występuje we wszystkich społeczeństwach, w których istnieje hierarchia stratyfikacyjna” (Encyklopedia PWN⁶). Pojęcie to „wskazuje na rzeczywistość rozproszoną, wieloraką, opisywaną według narodowych tradycji przez ogromną różnorodność morfologiczną, na której odcisnęła piętno historyczna zmienność. Wszystkie usiłowania ścisłej definicji statystycznej, zmierzające do zamknięcia tej złożonej rzeczywistości precyzyjnymi i stałymi granicami, są skazane na niepowodzenie. W istocie rzeczy ta plastyczność jest podstawową cechą zjawiska. I ponadto jest to centralne pojęcie dla opisu zmian społecznych w ciągu dwóch ostatnich stuleci” (*Encyclopédie Universalis*, tłum. MH⁷). I jako centralne pojęcie opisu zmian społecznych musiała się ona pojawić przy opisach ewolucji struktury społecznej wsi w okresie postkomunistycznej transformacji.

Przeprowadzona przez nas analiza zmian struktury społecznej wsi w latach 1990–2015 ukazała⁸, że na te zmiany złożyły się trzy równoległe procesy: depezentyzacja, proletaryzacja i gentryfikacja⁹. Skalę tych zmian w latach 1992–2015 ilustruje tabela 1.

⁵ Podstawową przyporządkowania badanych do poszczególnych kategorii zawodowych była ich autoidentyfikacja z nimi – zatem to kwestia dotycząca tego, czy profesjonalni, wysoko wyspecjalizowani rolnicy czują się kierownikami (co zaliczałoby ich do 1. grupy ISCO), specjalistami (grupa 2.), technikami (grupa 3.) czy właśnie rolnikami (grupa 6.).

⁶ <https://encyklopedia.pwn.pl/haslo/klasa-srednia;3922699.html>, dostęp 5.01.2023.

⁷ <https://www.universalis.fr/encyclopedie/classes-sociales-classes-moyennes/>, dostęp 20.12.2022.

⁸ Projekt „Świadomościowe korelaty struktury społecznej wsi”, finansowany przez NCN DEC-2013/11/B/HS6/01811.

⁹ Przez depezentyzację rozumiemy tu profesjonalizację działalności rolniczej, czyli wyzbycie się chłopskiego sposobu gospodarowania, czemu towarzyszy dezagraryzacja, czyli zmniejszenie się znaczenia rolnictwa i rolników w społeczeństwie. Proletaryzacja to nasycanie się struktury społecznej wsi grupami zawodowymi zaliczanymi do robotniczych. Przez gentryfikację rozumiemy natomiast nasycanie struktury społecznej wsi ludźmi zajmującymi wyższe pozycje w stratyfikacji społecznej, mającymi wyższy kapitał kulturowy, dochody, odmienny od wiejsko-ludowego styl życia.

Tabela 1. Ewolucja struktury społeczno-zawodowej wsi w okresie 1992–2015 (%)

| | PGSS 1992 | DS 2003 | DS 2015 | Dynamika (1992=100) |
|---|--------------|------------|------------|------------------------|
| <i>Część I. Wielkie grupy społeczno-zawodowe wg Klasyfikacji Zawodów i Specjalności</i> | | | | |
| 1. Parlamentarzyści, wyżsi urzędnicy i kierownicy | 0,4 | 2,5 | 2,8 | 700,0 |
| 2. Specjaliści | 1,8 | 6,6 | 9,3 | 416,7 |
| 3. Technicy i inny średni personel | 7,0 | 7,5 | 5,2 | 75,3 |
| 4. Pracownicy biurowi | 3,3 | 5,2 | 4,7 | 142,4 |
| 5. Pracownicy usług osobistych i sprzedawcy | 6,5 | 8,8 | 10,9 | 167,7 |
| 6. Rolnicy, ogrodnicy, leśnicy i rybacy | 46,4 | 37,7 | 27,4 | 59,1 |
| 7. Robotnicy przemysłowi i rzemieślnicy | 16,4 | 15,5 | 22,5 | 137,2 |
| 8. Operatorzy i monterzy maszyn i urządzeń | 7,8 | 9,0 | 9,5 | 121,8 |
| 9. Pracownicy przy pracach prostych | 10,4 | 7,0 | 7,3 | 70,2 |
| <i>II. Segmenty struktury społecznej</i> | | | | |
| „Nowa” klasa średnia (grupy 1– 4) | 12,5 | 21,8 | 22,0 | 176,0 |
| Rolnicy (grupa 6) | 46,4 | 37,7 | 27,4 | 59,1 |
| Robotnicy (grupy 5, 7, 8, 9) | 41,1 | 40,3 | 50,2 | 122,1 |

* W analizie pominięto – ze względu na niewielką liczebność – grupę 0 „siły zbrojne”, której udział w wiejskiej populacji wynosi ok. 0,5%.

Źródło: opracowanie na podstawie bazy danych badania „Polski Generalny Sondaż Społeczny”, „Diagnoza Społeczna 2003” i „Diagnoza Społeczna 2015”

Struktura społeczna opisana jest w niej przez wielkie grupy zawodowe, występujące w Klasyfikacji Zawodów i Specjalności, które to narzędzie używane w Polsce oparte jest na klasyfikacji ISCO¹⁰. Tabela uwidocznia, że mimo różnej dynamiki, zmiany dotknęły każdą grupę zawodową. Agregacja tych grup w większe, względnie jednorodnie kategorie (dla uniknięcia nieporozumień nazywane tu nie „klasami”, lecz „segmentami”) ukazują dynamikę trzech wielkich, wyżej wymienionych procesów: spadek udziału rolników, wzrost udziału robotników (datujący się już od lat sześćdziesiątych XX wieku) i przyciągający uwagę dynamiczny wzrost udziału „nowej” klasy średniej, który rozpoczął się

¹⁰ ISCO – International Standard Classification of Occupations to pięcioszczebelowa klasyfikacja hierarchiczna, obejmująca zawody i specjalności występujące na rynku pracy. Struktura klasyfikacji to 10 grup wielkich, 43 grupy duże, 132 grupy średnie, 444 grupy elementarne, które w sumie obejmują 2366 zawodów i specjalności. Korekty są do niej wprowadzane co 20 lat. Ostatnia zmiana wprowadzona była w 2008 roku, stąd ISCO-08, Poprzednia wersja – ISCO-88 – wprowadzona została w 1988 roku. Jest ona często używana w badaniach, zwłaszcza porównawczych międzynarodowych.

już – sądząc po zmianach w strukturze wykształcenia¹¹ – pod koniec lat osiemdziesiątych XX wieku. Przy dychotomicznym podziale wiejskiej populacji – na „nową” klasę średnią i klasę ludową – zwraca uwagę nie tylko odmienny kierunek ich dynamiki w analizowanym okresie (176 wobec 90), ale także zmieniająca się struktura wiejskiej klasy ludowej: w 1992 roku dominowali w niej rolnicy (53%), w 2015 – robotnicy (65%).

Po dziesięciu latach transformacji Domański (2002: 9) analizował uwarunkowania pojawienia się klasy średniej w naszym kraju i prognozował, że „polska klasa średnia nie będzie wierną kopią oryginalnego syndromu *middle class*, będzie jego odmianą, zmodyfikowaną silnie przez poszczególne cechy polskiego kontekstu”. Przeprowadzone analizy zmian struktury społecznej wsi skłaniają nas do sformułowania podobnej tezy dotyczącej „nowej” wiejskiej klasy średniej: „nowa” wiejska klasa średnia nie jest wierną kopią syndromu „nowej” klasy średniej w Polsce; jest jego odmianą zmodyfikowaną przez różne cechy wiejskiego kontekstu”. Poprzez analizę jej mniejszej częstotliwości pojawiania się na obszarach wiejskich, odmiennego składu, przestrzenie zróżnicowanej obecności i cech w wiejskich zbiorowościach, zamierzamy wykazać to w niniejszym artykule. Pomijając dwudziestowieczną historię, w powstaniu specyfiki wiejskiej nowej klasy średniej dwie grupy czynników miały szczególne znaczenie. Pierwsza to związana z gospodarką, zdominowaną przez rolnictwo, która tworzyła przede wszystkim miejsca pracy fizycznej, a w której rzadko potrzebni byli wysoko wykwalifikowani fachowcy; nawet jeśli tacy pojawiali się na wsi, to migrowali do miasta, które oferowało atrakcyjne ścieżki kariery zawodowej, społecznej promocji, warunków życiowych. Druga grupa to czynniki kulturowe, pochodne składu społecznego mieszkańców wsi: znacznego udziału chłopów i robotników o niskim kapitale kulturowym, którzy mało sobie cenili indywidualizm, wysokie aspiracje edukacyjne i zawodowe, dążenie do sukcesu. Dla klasy średniej orientacje indywidualistyczne są tym, czym jest własność i przyzwoite dochody – pisze Domański – po analizie barier indywidualizmu w polskim społeczeństwie. Uważa, że dla wzrostu jego poziomu (2002 rok) konieczny jest między innymi wzrost zamożności, upowszechnienie się racjonalnego („buchalteryjnego”) sposobu życia, neutralizacja wpływu polskiej wersji katolicyzmu negującego samodzielność. Wszystkie te bariery, jak pokazują badania, miały się o wiele lepiej na wsi: była ona uboższa, większe znaczenie miała religijność z elementami

¹¹ Na wsi następował wzrost udziału ludności wiejskiej osób posiadających wykształcenie co najmniej średnie. W 1960 roku legitymujący się takim poziomem wykształcenia stanowili 3,7% ludności wiejskiej, w 1970 – 5,7%, w 1978 – 9,8%, w 1988 – 14,9%, w 2002 – 26,7%, 2011 – 33,0% (Frenkel 2003, 2014). W 2021 roku (według wstępnych wyników NSP) – 47% (16,6% + 30,4%).

fatalizmu rodem z kultury chłopskiej. Do postawienia drugiej tezy obliguje wielorakie, także na osi centrum–peryferie, dobrze rozpoznane zróżnicowanie wsi (Stanny, Rosner, Komorowski 2018).

Metodologia analizy

Niniejszy artykuł jest kontynuacją projektu pn. „Świadomościowe korelacje struktury społecznej wsi”, opartego na źródłach zastanych oraz badaniach własnych. One też stanowią empiryczną podstawę analiz w tym artykule. Podstawą analizy ewolucji struktury społecznej wsi (tabela 1) były źródła zastane: bazy danych Polskiego Generalnego Sondażu Społecznego (PGSS 1992), a od roku 2000 – badań „Diagnoza społeczna”, których ostatnia edycja miała miejsce w 2015 roku. Ważną cechą tej ostatniej była duża liczebność, co pozwoliło na analizy na poziomie lokalnym – poziomie powiatu ziemskiego. Wiejska część próby w tych badaniach liczyła 4160 gospodarstw domowych oraz ponad 14 700 osób; na taką liczebność próby rzadko które badania mogą sobie pozwolić¹². Uważamy, że mimo upływu czasu – zważywszy wolny rytm zmian struktury społecznej – jest ona ciągle rzetelną podstawą analiz struktury społecznej.

Struktura społeczna w tych bazach (PGSS i Diagnoza społeczna) była zakodowana przez kategorie zawodowe, wyróżniane przez – odpowiadające ISCO w 1988 oraz 2008 – Klasyfikacje Zawodów i Specjalności¹³. Do „nowej” wiejskiej klasy średniej zostały zaliczone wielkie grupy zawodowe (numery 1–4 w tabeli 1, nazwy polskie będące odpowiednikami ISCO), wyróżniane przez Klasyfikację Zawodów i Specjalności. Te cztery grupy skupiają zawody o określonym poziomie wykształcenia (poziom od 3 do 8 według ISCED¹⁴) oraz skorelowanym z nim poziomie kompetencji zawodowych (poziom 3 i 4). Pozostałe grupy o niższym poziomie wykształcenia i kompetencji zaliczone zostały

¹² Jej dobór – o którym decydowała Rada Monitoringu Społecznego – wynikał z panelowego charakteru badań. Badania 8 edycji przeprowadzono w latach 2000–2015 w dwuletnich odstępach. W roku 2000 przebadano 3961, a w 2015 – 11740 gospodarstw domowych. Gospodarstwa domowe były wybierane z użyciem losowania warstwowego dwustopniowego. Przed losowaniem gospodarstwa domowe podzielono na warstwy według województwa, a w ich ramach na warstwy według klasy miejsca zamieszkania. Następnie losowano (w warstwach) rejony/obwody statystyczne, a w nich po 2 gospodarstwa domowe. Szczegółowy opis doboru próby w badaniach „Diagnoza Społeczna 2015” znajduje się w raporcie w podrozdziale pn. „Schemat doboru próby do badania i zasady jej ważenia”.

¹³ Posługuje się nią między innymi GUS. Klasyfikacja ta jest polską wersją ISCO.

¹⁴ Międzynarodowa Standardowa Klasyfikacja Edukacji ISCED (ang. International Standard Classification of Education ISCED) wyróżnia 8 poziomów wykształcenia: poziom 1 – to wykształcenie podstawowe, poziom 8 – studia doktoranckie.

do klasy ludowej, składającej się z dwóch segmentów: rolników (grupa 6) oraz robotników (grupy 5, 7, 8, 9)¹⁵. Podstawowe dane z bazy badania „Diagnoza Społeczna 2015” dotyczące struktury zawodowej zapisane były kodem trzycifrowym (grupa wielka, grupa duża, grupa średnia), co pozwoliło na ukazanie zawodowej morfologii „nowej” wiejskiej klasy średniej.

W artykule chcemy opisać jej specyfikę, która przejawia się w cechach „nowej” wiejskiej klasy średniej: jej odmiennego składu w porównaniu z „nową” miejską klasą średnią (a której cechy określają także zręby jej stereotypu) oraz jej wielorakim zróżnicowaniu, wynikającym z odmiennego składu i struktury potrzeb wiejskiej populacji oraz z przestrzennego zróżnicowania obszarów wiejskich. Specyfikę tę opisujemy posługując się analizą porównawczą. Jest ona – jak pisze Kazimierz Słomczyński (2011) – użyteczna przy analizie stosunkowo nowych, mało opisanych zjawisk. Metoda porównawcza umożliwiła ukazanie specyfiki struktury „nowej” klasy średniej na wsi przez zestawienie tejże z miejską jej odmianą, jej porównanie z pozostałymi segmentami struktury społecznej wsi (rolnicy i robotnicy, klasa ludowa), ukazanie jej znaczenia w różnych lokalnych typach struktury społecznej. Także jej wewnętrznego zróżnicowania: warstwowego, zawodowego, kulturowego. W celu ukazania tego zróżnicowania konieczne było wyłonienie porównywanych grup, posługując się różnymi narzędziami statystycznymi.

Porównanie częstotliwości oraz składu „nowej” klasy średniej w mieście i na obszarach wiejskich było proste. O wiele bardziej złożone było ukazanie zróżnicowania na poziomie społeczności lokalnych (tu powiatów ziemskich). Wykorzystując typologiczne doświadczenia analizy „Monitoringu rozwoju obszarów wiejskich” (Rosner, Stanny 2014), wyróżniono cztery typy lokalnych struktur społecznych na obszarach wiejskich: inteligencko-robotniczy, robotniczy, rolniczy i mieszany. Posługując się danymi badania „Diagnoza Społeczna 2015” w agregacji powiatowej, drogą złożonej analizy statystycznej z zastosowaniem indeksów dynamiki przestrzennej oraz metody analizy taksonomicznej opartej na algorytmie *k*-średnich i iteracyjnej metodzie¹⁶ wyróżnione zostały (na

¹⁵ Grupa nr 5, zaliczana czasem do klasy średniej, została przez nas włączona do klasy ludowej, mimo iż posiada podobne kompetencje i wykształcenie, co grupa czwarta. Zdecydowała o tym charakterystyka kategorii, która nie wskazuje na umysłowy charakter pracy. W „Klasyfikacji Zawodów ...” czytamy, że „pracownicy usług i sprzedawcy – grupa ta obejmuje zawody wymagające wiedzy, umiejętności i doświadczenia, które są niezbędne do świadczenia usług ochrony, usług osobistych związanych między innymi z podróżą, prowadzeniem gospodarstwa, dostarczaniem żywności, opieką osobistą oraz do sprzedawania i demonstrowania towarów w sklepach hurtowych czy detalicznych” (2014: 20).

¹⁶ Autorką tej analizy była dr hab. Monika Stanny. Procedurę statystyczną oparto na metodzie optymalizacji danego grupowania, zwanej metodą chmur dynamicznych (*dynamic clouds*

poziomie powiatów ziemskich) cztery typy struktury społeczno-zawodowej wsi. Ich przestrzenna lokalizacja na osi metropolie – peryferie prowadziła do wyodrębnienia dwóch typów wiejskich społeczności lokalnych: okołometropolitalną i peryferyjną¹⁷. Klasyfikacja do jednego albo drugiego zbioru oparta była na punktowym indeksie gentryfikacji, opracowanym na podstawie danych statystyki masowej. Indeks opracowano dla każdego powiatu ziemskiego; do powiatów okołometropolitalnych zaliczono te o najwyższych, a do peryferyjnych te o najniższych wartościach indeksu. Odpowiadało to zresztą ich przestrzennemu usytuowaniu.

Ostatnim elementem metodologicznego przygotowania do analizy było opracowanie indeksu stylu życia, traktowanego jako wskaźnik zróżnicowania kulturowego. Tutaj odwołałyśmy się do koncepcji stylu życia Andrzeja Sicińskiego, który określa go poprzez zespół konstytuujących go wykładników. Do nich, za Sicińskim (1976) zaliczono: rolę pracy w całokształcie życia (w tym charakter i etos pracy), kulturę materialną i konsumpcję, zachowania związane ze zdrowiem, uczestnictwo w kulturze, aktywność społeczno-polityczną, kontakty społeczne. Dla każdego z tych elementów stworzono empiryczne wskaźniki z wykorzystywanej bazy danych. Przeanalizowano 25 wykładników stylu życia, następnie zredukowano je do sześciu, których posiadanie lub nie ukazało największe kulturowe zróżnicowanie „nowej” klasy średniej, wyodrębnienie w niej „grup kulturowych” oraz ich charakterystyki społeczne.

clustering), którą zaproponował Erwin Diday (Diday 1971: 19–33). Metoda polega na przeniesieniu obiektów z jednej grupy (chmury, skupienia, typu) do innej, w poszukiwaniu najlepszego zestawu klas (typów) według zadanego kryterium „dobroci” grupowania (optymalizacji), w tym wypadku kryterium k-średnich (Panek 2009: 129–131). Algorytm Didaya jest deterministyczny, oparty na modelu grawitacyjnym w przestrzeni wielowymiarowej (Griguolo 1992), zaś odległości między centrami grawitacyjnymi a poszczególnymi punktami liczone są jako odległości euklidesowe (Panek 2009: 44). Model grawitacyjny wymagał nadania poszczególnym badanyom jednostkom masy, za którą przyjęto liczbę mieszkańców obszarów wiejskich poszczególnych gmin. Każdy z wyróżnionych typów stanowił skupisko punktów w przestrzeni wielowymiarowej. Punkty te posiadały masę, a zatem dla ich skupienia (chmury) można było wyliczyć centrum grawitacji. Do opisu i interpretacji typów wykorzystuje się uzyskane parametry środków grawitacji każdego typu, całego układu, a także relacji przestrzennych między nimi (zob. więcej Halamska, Hoffmann, Stanny 2017: 28–29, 93–102).

¹⁷ Zob. Zwęglińska-Gałecka, Dominika. 2022. *Gentryfikacja wsi w Polsce: znaczenie i skutki procesu*. Nieopublikowana rozprawa doktorska przygotowana pod kierunkiem prof. dr hab. Marii Halamskiej, obroniona 9 grudnia 2022 roku na Uniwersytecie Mikołaja Kopernika w Toruniu. Zob. także Zwęglińska-Gałecka 2020.

„Nowa” miejska i wiejska – różnice udziału i składu

Posługując się przyjętymi kryteriami można szacować, że w 2015 roku około 40% polskiego społeczeństwa stanowiła zróżnicowana nowa klasa średnia. Większość jej to mieszkańcy miast, nie tylko dlatego, że stanowią 3/5 społeczeństwa, ale także dlatego, że ich udział w strukturze społeczno-zawodowej miasta jest ponaddwukrotnie większy niż na wsi.

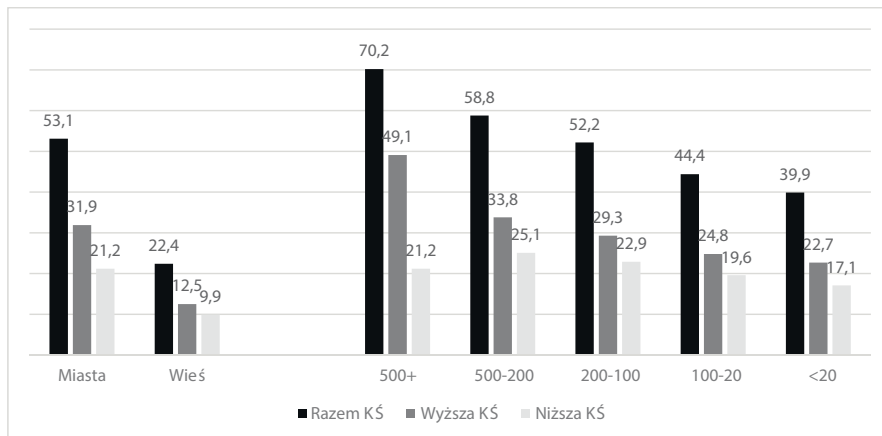
Tabela 2. Struktura miejskiej i wiejskiej „nowej” klasy średniej (%)

| Grupy społeczno-zawodowe wg KZiS | Miasto | Wieś |
|---|--------|------|
| Klasa średnia razem (grupy 1–4) w tym: | 53,1 | 22,0 |
| 1. Parlamentarzyści, wyżsi urzędnicy i kierownicy | 6,7 | 2,8 |
| 2. Specjaliści | 25,2 | 9,3 |
| 3. Technicy i inny średni personel | 13,7 | 5,2 |
| 4. Pracownicy biurowi | 7,5 | 4,7 |
| Wyższa klasa średnia (grupy 1–2) | 31,9 | 12,1 |
| Niższa klasa średnia (grupy 3–4) | 21,2 | 9,7 |

Źródło: opracowanie własne na podstawie bazy danych badań „Diagnoza Społeczna 2015”

Jej udział oraz struktura zależą od wielkości miasta: wzrasta wraz z wielkością miasta, a w jej składzie większy jest także udział tzw. wyższej klasy średniej (tu 1 i 2 grupa). Warto też odnotować, że udział klasy średniej w najmniejszych (poniżej 20 tys. mieszkańców) miastach jest znacznie (prawie dwukrotnie) wyższy niż na wsi. W miastach-metropoliach stanowi ona aż 70% jej mieszkańców, w kategorii miast 200–500 tys. – prawie 60%. Znacząco liczniejszy jest w mieście udział „specjalistów” – grupy stanowiącej trzon klasy średniej. Przy tak licznym udziale musi być ona widoczna na miejskiej scenie, a obserwacja zachowań jej przedstawicieli zaowocowała zestawem jej typowych cech i zachowań. Zakładając istnienie wpływu kontekstu społecznego (Zarycki 2002), można przyjąć, że „typowe cechy i zachowania” wiejskiej klasy średniej są przynajmniej w części odmienne. Badania wykazały, że ich opinie i postawy są bliższe miejskiej klasie średniej niż ogółowi mieszkańców wsi. Istniejące różnice między nimi przypisać można wpływowi bardziej konserwatywnego wiejskiego środowiska społecznego (por. Halamska 2016, 2018). Także – poprzez *habitus* – ludowemu rodowodowi.

Rysunek 1. Wielkość i struktura „nowej” klasy średniej w zależności od typu struktury osiedleńczej



Źródło: opracowanie własne na podstawie bazy danych badań „Diagnoza Społeczna 2015”

Zróżnicowanie przestrzenne: „nowa” wiejska klasa średnia w „umiejscowionych przestrzeniach społecznych”

Wiejska klasa średnia nie jest równomiernie rozmieszczona w przestrzeni wiejskiej Polski. Wielkość jej udziału jest zróżnicowana. Zakładając wpływ kontekstu społecznego na zachowania i postawy „nowej” wiejskiej klasy średniej, odwołano się do koncepcji umiejscowionych przestrzeni społecznych Laferté (2014), który postulował, aby strukturę społeczną wsi badać w takich właśnie umiejscowionych przestrzeniach społecznych. Dla każdego z nich określono typ struktury społecznej. Każda jednostka umiejscowiona została w dwojaki sposób: przez określenie przynależności do jakiegoś typu struktury oraz przez oznaczenie (umiejscowienie) w przestrzeni geograficznej. Podstawą wyróżnienia typów struktury był odmienny udział trzech segmentów struktury społeczno-zawodowej na wyodrębnionym obszarze wiejskim (powiat ziemski¹⁸) w podziale na trzy wielkie segmenty: rolników, robotników oraz „nową” klasę średnią, co wynikało z trajektorii procesów zmian struktury wsi od początku lat dziewięćdziesiątych. Wyróżniono cztery typy powiatów odpowiadających typom struktury społecznej: mieszany, inteligencko-robotniczy, robotniczy oraz rolniczy (por. Halamska, Hoffmann, Stanny 2017).

¹⁸ Powiat ziemski to znaczy składający się z miasta i otaczającego go terytorium. Tu brane były pod uwagę tylko obszary wiejskie. Oprócz powiatów ziemskich (314) istnieją także powiaty grodzkie.

Tabela 3. Typy struktury społecznej wsi

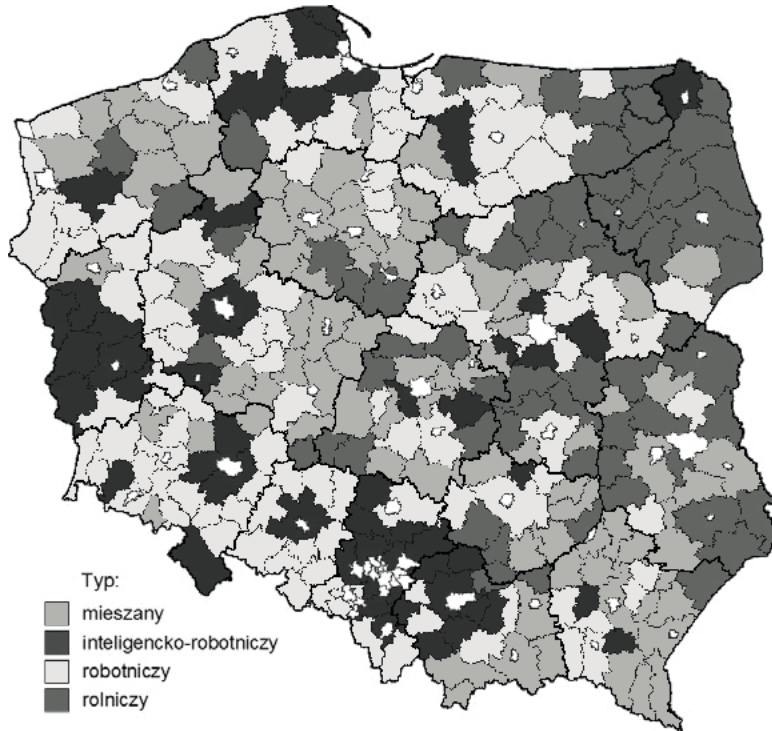
| Typ struktury wsi | Typ | Liczba powiatów i ich udział w liczbie powiatów ogółem | Udział segmentów w % | | | |
|-------------------------|-----|--|----------------------|---------|-----------|-------|
| | | | Klasa średnia | Rolnicy | Robotnicy | Suma |
| Mieszany | 1 | 86 (27,4%) | 19,0 | 34,0 | 47,0 | 100,0 |
| Inteligencko-robotniczy | 2 | 52 (16,6%) | 40,6 | 8,6 | 50,8 | 100,0 |
| Robotniczy | 3 | 110 (35%) | 16,9 | 16,9 | 66,2 | 100,0 |
| Rolniczy | 4 | 66 (21,0%) | 15,1 | 59,1 | 25,8 | 100,0 |

Źródło: opracowanie własne na podstawie: Halamska, Hoffmann, Stanny 2017

Każdy powiat ziemski został zakwalifikowany do odpowiedniego typu struktury określającej charakter przestrzeni społecznej. W każdym z typów struktury społecznej wsi trzy podstawowe segmenty mają nie tylko odmienne udziały, ale różna jest także wewnętrzna struktura każdego z segmentów. Jeden z nich – rolnicy – jest jednorodny, gdyż jest to jedna wielka grupa – grupa nr 6¹⁹. Natomiast dwa z nich – „nowa” klasa średnia oraz robotnicy – składają się z kilku grup wielkich, a te z kolei – z grup głównych, potem średnich i elementarnych. Wewnętrzne różnice uwiadcniają się już na poziomie grup wielkich. Prześledźmy to na przykładach specjalistów stanowiących trzon „nowej” klasy średniej oraz pracowników usług osobistych i sprzedawców, czyli najliczniejszej grupy wielkiej w segmencie „robotnicy”. Udział specjalistów w segmencie „nowa” klasa średnia jest zróżnicowany: sięga 35% w robotniczym typie struktury, lecz w typie rolniczym osiąga 47% składu segmentu klasy średniej. W dwóch pozostałych oscylują około 43–45%. Z kolei wśród specjalistów w trzech typach: mieszanym, robotniczym oraz rolniczym dominują nauczyciele szkół podstawowych, gimnazjalnych i ponadgimnazjalnych (w sumie odpowiednio 36%, 39% i 37% w poszczególnych typach); w typie inteligencko-robotniczym jest ich tylko 23%. Udział pracowników usług – najliczniejszej grupy wielkiej w segmencie „robotnicy” oscyluje około 20% (typ mieszany) do 24% (typ rolniczy). Wśród fizycznych pracowników sektora usług dominują pracownicy handlu: w mieszanym i rolniczym typie jest ich ponad 3/5 grupy, w typie robotniczym połowa, w inteligencko-robotniczym – tylko 2/5.

¹⁹ Wielka grupa „rolnicy” dzieli się na trzy grupy główne: rolnicy produkcji towarowej, leśnicy i rybacy oraz rolnicy i rybacy produkujący na potrzeby własne. Z kolei rolnicy produkcji towarowej na producentów roślinnych i hodowców.

Rysunek 2. Przestrzenne rozmieszczenie typów struktury społeczno-zawodowej (według powiatów)



Źródło: Halamska, Hoffmann, Stanny 2017: 101

Każdy powiat ziemski można zaszeregować do któregoś z typów, ale w rzeczywistości trudno jest znaleźć przykłady dokładnie odpowiadające modelowi danego typu. Pamiętajmy, że struktura każdego powiatu ziemskiego składa się bowiem (według ISCO-08) z 10 grup wielkich, 46 grup głównych, 130 grup średnich oraz 436 grup elementarnych. Ich skład znacząco wpływa na charakter przestrzeni społecznej i istniejące relacje międzyklasowe (międzysegmentowe). W zależności od typu lokalnej struktury społecznej oparte są albo na wzorze egalitarnym, albo wzorze elitarnym. W przypadku relacji egalitarnych, zaobserwowanych w zbiorowościach o strukturze typu intelligencko-robotniczego oraz robotniczego, dystanse materialne nie są duże i między realizowanymi stylami życia nie ma wielkich różnic. Model relacji elitarnych zaobserwowany został natomiast w zbiorowości typu rolniczego, gdzie różnice między dominującymi w strukturze rolnikami a mało liczną klasą średnią są duże lub bardzo duże (Halamska 2018: 122–127).

„Nowe” wiejskie klasy średnie: okołometropolitalna i peryferyjna

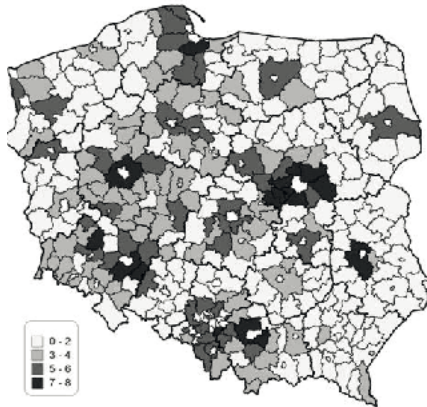
Przestrzenny rozkład zróżnicowania typów struktury ukazuje w syntetyczny sposób obraz zróżnicowania społecznego oraz społecznych nierówności wiejskiej Polski. Rozkład typów struktury społecznej (zob. rys. 2) sugeruje istnienie czynników wpływających na jej kształt związanych z przestrzenią. Jakie czynniki decydują o tym, że w jednych miejscach jest sporo klasy średniej, podczas gdy w innych ona prawie nie występuje? Idąc dalej trzeba zapytać, czy jej wielkość w określonym miejscu wpływa również na jej cechy. Aby wyłonić zbiorowości o różnym udziale „nowej” klasy średniej, odwołano się do gentryfikacji, która tu jest procesem wzrostu tego segmentu wiejskiej struktury społecznej. W literaturze gentryfikacja wsi definiowana jest jako proces społeczny oznaczający nasycaenie struktury społecznej wsi ludźmi zajmującymi wyższe pozycje w stratyfikacji społecznej; tak np. definiują gentryfikację Keith Hoggart (1997) czy Darren Smith (2007). Gentryfikacja wsi w Polsce – w odróżnieniu od procesów na Zachodzie czy w Europie Środkowej – miała nie tylko egzogenne pochodzenie (migracje z miasta na wieś), ale też była zasilana ze źródeł endogennych (boom edukacyjny lat dziewięćdziesiątych XX wieku i jego konsekwencje).

Podstawą wyróżnienia typów wiejskich zbiorowości był indeks gentryfikacji²⁰, stworzony na podstawie jej korelatów²¹, zaobserwowanych w badaniach

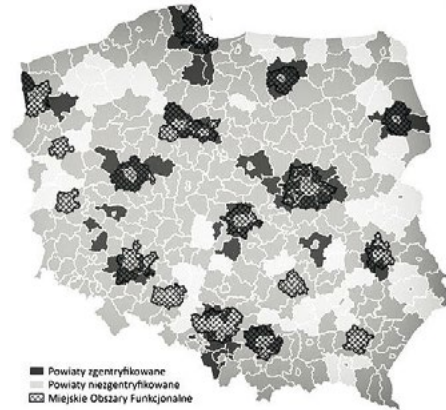
²⁰ Podstawą opracowania indeksu gentryfikacji wsi było poszerzone studium przypadku (Burawoy 1998), konfrontujące badany polski przypadek z ustaleniami studiów krajowych i zagranicznych (Guimond, Simard 2010; Darling 2005). Za wzór służyły tu prace Pierre’a Pistre (2013) oraz Petera B. Nelsona, Pierre’a Pistre’a, Juliena Delliera i Frederica Richarda (2008). Podjęto w nich próbę przestrzennego zasięgu procesu gentryfikacji wsi we Francji, Wielkiej Brytanii i Stanach Zjednoczonych, w tym celu określono wiązkę wskaźników (korelatów) towarzyszących procesowi gentryfikacji wsi. Na tej podstawie, dostosowując wskaźniki do istniejących polskich danych statystycznych, stworzono ośmioelementowy indeks korelatów gentryfikacji wsi, przyjmując, że o poziomie gentryfikacji decyduje punktowa wielkość indeksu. Operację przeprowadzono dla wszystkich 314 powiatów ziemskich, którym każdorazowo za wartość wskaźnika powyżej wartości granicznej przydzielono jeden punkt.

²¹ Były to: zmiana liczby ludności wiejskiej w latach 2002–2016; zmiana salda migracji w latach 2002–2016; zmiana liczby zameldowań z miast w latach 2002–2016, zmiana udziału osób z wykształceniem co najmniej średnim 2002–2011; zmiana stosunku powierzchni gruntów zurbanizowanych do gruntów rolnych, zmiana wielkości dochodów PIT w ogólnej sumie dochodów własnych w przeliczeniu na mieszkańca 2002–2016, zmiana liczby podmiotów gospodarczych na 1000 mieszkańców 2002–2016, zmiana ceny hektara ziemi rolniczej w powiatach 2004–2014. Analizy przeprowadzono dla wszystkich 314 powiatów ziemskich (poziom NUTS 4). Wykorzystano ogólnodostępne – w Banku Danych Lokalnych Głównego Urzędu Statystycznego – statystyki publiczne. Wymienione poniżej wskaźniki złożyły się na indeks gentryfikacji wsi. W literaturze indeks określany jest jako zbiór wskaźników, które nie są powiązane wspólną przyczyną, ale zgodnie z założeniami badacza – tak jak w niniejszej pracy – mogą zostać zaklasyfikowane w obręb ogólniejszej kategorii (por. DeVellis 2011). Tak postrzegana gentryfikacja wsi definiowana jest w sposób szeroki (zob. Guimond, Simard 2010; Nelson, Pistre, Dellier,

własnych oraz opisanych w literaturze. Przyjęto, że punktowa wartość indeksu określa poziom gentryfikacji wsi, którego wartość mogła się wahać w przedziale 0 a 8.



Rysunek 3. Klasyfikacja powiatów wg wartości indeksu gentryfikacji wsi



Rysunek 4. Wybrane powiaty zgentryfikowane i niezgentryfikowane wraz ze wskazaniem granic Miejskich Obszarów Funkcjonalnych

Źródło: opracowanie własne na podstawie Zwęglińska-Gałecka 2020

Opracowanie indeksu gentryfikacji wsi umożliwiło wskazanie zbiorowości (powiatów), w których proces ten występuje najbardziej intensywnie i tych, w których proces niemalże nie istnieje. Gentryfikacja na obszarach wiejskich nie jest procesem jednostajnym (zob. rys. 3) i ma miejsce (w różnym nasileniu) w 98 jednostkach, tj. 31,2% powiatów ziemskich. Głównie ma ono miejsce w powiatach położonych w pobliżu dużych miast, zwłaszcza tych położonych w centralnej, północnej, zachodniej i południowo-zachodniej Polsce – na obszarach, które mogłyby być opisane jako *city's countryside* (Bryant i in. 1982), *urban village* (Wu, Wang 2017) czy wieś metropolitalna (Wójcik 2009). Do tej analizy zostało wziętych 50 jednostek o najwyższych wskaźnikach i 50 o najniższych (rys. 4). Te pierwsze, ze względu na swoje położenie względem dużego miasta nazwane zostały „zbiorowościami okołometropolitalnymi”, drugie „zbiorowościami peryferyjnymi”.

Zbiorowości okołometropolitalne to w większości jednostki zlokalizowane w pobliżu dużych miast. Dotychczasowe badania wskazują, że tego typu obszary charakteryzuje odchodzenie od rolnictwa, w miejsce którego rozwijają się

Richard 2008), co oznacza, że integralną częścią charakterystyki gentryfikacji wsi są jej korelacje: społeczne, ekonomiczne, przestrzenne.

usługi, co świadczy o zależności tych gospodarek od pobliskich miast-metropoli (Mooney, Marini 2006). W tych dynamicznie zmieniających się jednostkach można także zaobserwować postępującą ich przemianę na tereny rezydencjonalne; znikają gospodarstwa rolne, a te, które nadal są prowadzone, przestają być nastawione na hodowlę. Funkcjonujące tam przedsiębiorstwa lokalne skoncentrowane są na obsłudze dużego miasta, a większość mieszkańców w nim pracuje. Bezrobocie prawie nie istnieje, a kapitał ludzki, mierzony zarówno poziomem wykształcenia, jak i poziomem kompetencji, jest wysoki. Powiązana z gospodarką jest struktura społeczna. Bardzo duże znaczenie mają tam przedstawiciele klasy średniej. Ważnym elementem uzupełniającym nowy kształt struktury społecznej są liczni pracownicy usług oraz robotnicy.

Zbiorowości peryferyjne znajdują się na przeciwległym biegunie rozwoju. Obszary tego typu charakteryzują się niską dostępnością przestrzenną, niekorzystną strukturą demograficzną, niedostatecznymi warunkami mieszkaniowymi i słabym poziomem rozwoju pozarolniczego sektora gospodarczego (zob. Stanny, Rosner, Komorowski 2018). Dominacja funkcji rolniczej i słabość sektora pozarolniczego oznacza, że pozarolnicze miejsca pracy skupione są w znacznym stopniu w instytucjach administracji lokalnej oraz świadczących usługi publiczne (opieka zdrowotna, oświata, policja itp.), państwo jest zatem w dalszym ciągu najważniejszym pracodawcą pozarolniczym na tych terenach. Należy także zwrócić uwagę, że w tego typu jednostkach niemożliwe jest utrzymanie wystarczająco wysokiego zaludnienia – już obecnie w większości z nich zmniejsza się liczba ludności zarówno w wyniku ujemnego przyrostu naturalnego, jak i stałego odpływu migracyjnego.

Pojawienie się „nowej” klasy średniej na obszarach wiejskich inicjuje przemiany społeczno-kulturowe, ekonomiczne i przestrzenne, które stają się korelatami gentryfikacji wsi. Okazuje się, że ten segment struktury społecznej jest w porównywanych typach zbiorowości bardzo zróżnicowany.

W zbiorowościach okołometropolitalnych jeden na trzech mieszkańców należy do klasy średniej, podczas gdy w peryferyjnych jest to nie częściej niż co piąta osoba. Poza różnymi udziałami klasy średniej w tych dwóch analizowanych typach zbiorowości (odpowiednio 30,1% i 18,2%) odmienna jest także wewnętrzna struktura klasy średniej: w zbiorowości okołometropolitalnej (podobnie jak wiejskiej Polsce) dominuje grupa nr 2, czyli specjaliści. Ich duży udział w strukturze społecznej świadczy o zapotrzebowaniu na osoby wysoko wykształcone, *professionals*, co może wskazywać na innowacyjny rozwój tych gospodarek. W zbiorowości peryferyjnej są to „technicy i inny średni personel”, grupa o niższym poziomie wykształcenia i kompetencji. Także udział rolników i robotników (segmentów „klasy ludowej”) jest odmienny: w zbiorowości okołometropolitalnej wynosi on nieco ponad dwie trzecie, w peryferyjnej – cztery piąte. Większe znaczenie ma wewnętrzna struktura „klasy ludowej”: wokół

metropolii proporcja robotników do rolników wynosi 2,8, natomiast w jednostkach peryferyjnych 1,3. Należy także odnotować, że we wszystkich analizowanych przekrojach najliczniejszym segmentem są robotnicy.

Tabela 3. Wewnętrzne zróżnicowanie „nowej” wiejskiej klasy średniej

| | Klasa średnia w zbiorowości okołometropolitalnej | Klasa średnia w zbiorowości peryferyjnej | Klasa średnia w wiejskiej Polsce |
|--|--|--|-------------------------------------|
| Udział klasy średniej w strukturze społecznej | 30,1% | 18,2% | 22,0% |
| Grupy społeczno-zawodowe (wielkie) w strukturze klasy średniej | | | |
| 1. Parlamentarzyści, wyżsi urzędnicy, kierownicy | 15,2% | 11,0% | 13,7% |
| 2. Specjaliści | 34,3% | 33,0% | 35,2% |
| 3. Technicy i inny średni personel | 28,5% | 37,5% | 30,3% |
| 4. Pracownicy biurowi | 22,0% | 18,5% | 20,8% |
| Razem | 100% | 100% | 100% |
| Wyższa klasa średnia (1+2) | 49,5% | 44,0% | 48,9% |
| Niższa klasa średnia (3+4) | 50,5% | 56,0% | 51,1% |

Źródło: opracowanie własne na podstawie danych „Diagnoza Społeczna 2015”

Specjaliści – zróżnicowanie trzonu „nowej” klasy średniej

Społeczno-zawodowa grupa specjalistów jest najbliższa typowi idealnemu współczesnej „nowej” klasy średniej, składającej się z wysoko wykwalifikowanych profesjonalistów (Domański 2002). Stanowią oni trzon tego segmentu struktury społecznej. Dlatego uzupełnieniem opisu klasy średniej w badanych dwóch typach zbiorowości jest pogłębiona analiza struktury wielkiej grupy „specjalistów”. Specjaliści posiadają wysokie wykształcenie i specjalistyczne kwalifikacje, wykonują złożone role zawodowe i reprezentują postawy upodobięjące ich do specjalistów w krajach zachodnich. „Specjaliści uzyskują stosunkowo najwyższe dochody (pomijając rzecz jasną elitę biznesu), reprezentują wysoką pozycję rynkową, są najmniej zagrożeni bezrobociem, mają najlepsze warunki mieszkaniowe, wykonują najbardziej prestiżowe zawody” (Domański 2021²²).

Grupa specjalistów – według Klasyfikacji Zawodów i Specjalności – jest wielką grupą najbardziej złożoną. Składa się na nią 6 grup dużych, 31 średnich,

²² <https://wszystkoconajwazniejsze.pl/henryk-domanski-klasa-srednia-i-problem-merytokracji/>. Dostęp 4.09.2022.

Tabela 4. Grupy średnie w strukturze wielkiej grupy zawodowej „specjaliści”

| Specjaliści | Klasa średnia w zbiorowości okolometropolitalnej | Klasa średnia w zbiorowości peryferyjnej | |
|--|--|--|----|
| Fizycy, chemicy i specjaliści nauk o Ziemi | 0,7 | 0,0 | |
| Matematycy, aktuariusze i statystycy | 0,0 | 0,0 | |
| Specjaliści nauk biologicznych i pokrewni | 1,5 | 4,1 | |
| Inżynierowie (z wyłączeniem elektrotechnologii) | 4,5 | 6,8 | |
| Inżynierowie elektrotechnologii | 0,7 | 0,0 | |
| Architekci, geodeci, projektanci i pokrewni | 0,7 | 0,0 | |
| Lekarze | 1,5 | 0,0 | |
| Pielęgniarki | 9,0 | 10,8 | |
| Położne | 0,7 | 1,4 | |
| Specjaliści ratownictwa medycznego | 1,5 | 2,7 | |
| Lekarze weterynarii | 0,7 | 2,7 | |
| Lekarze dentyści | 0,7 | 0,0 | |
| Diagności laboratoryjni | 0,7 | 1,4 | |
| Farmaceuci | 3,0 | 5,4 | |
| Inni specjaliści ochrony zdrowia | 0,0 | 0,0 | |
| Nauczyciele akademicy | 3,7 | 0,0 | |
| Nauczyciele kształcenia zawodowego | 0,7 | 0,0 | |
| Nauczyciele gimnazjów | 11,9 | 9,5 | |
| Nauczyciele szkół podstawowych | 13,4 | 23,0 | |
| Inni specjaliści nauczania i wychow. | 5,2 | 2,7 | |
| Specjaliści do spraw finansowych | 6,0 | 6,8 | |
| Specjaliści ds. administracji | 7,5 | 12,2 | |
| Specjaliści ds. sprzedaży, marketingu i public relations | 8,2 | 2,7 | |
| Specjaliści ds. rynku nieruchomości | 3,0 | 0,0 | |
| Analitycy systemowi i programiści | 6,7 | 1,4 | |
| Specjaliści ds. baz danych i sieci komputerowych | 1,5 | 1,4 | |
| Specjaliści z dziedziny prawa | 0,0 | 2,7 | |
| Bibliotekoznawcy, archiwiści i muzealnicy | 0,7 | 1,4 | |
| Specjaliści z dziedzin społecznych i religijnych | 4,5 | 1,4 | |
| Literaci, dziennikarze i filolodzy | 0,7 | 0,0 | |
| Twórcy i artyści | 0,0 | 0,0 | |
| Legenda | | ZO | ZP |
| Występują mniej więcej równo w ZO i w ZP | | 4 | 4 |
| Nie występują w ogóle w ZO i ZP | | 3 | 10 |
| Występują tylko lub znacząco częściej w ZO | | 8 | x |
| Występują tylko lub znacząco częściej w ZP | | x | 8 |

Źródło: opracowanie własne na podstawie danych „Diagnoza Społeczna 2015”

99 elementarnych oraz 712 zawodów i specjalności. Poziom kompetencji jej przedstawiciele oznaczony został na najwyższym – czwartym – poziomie. Już tylko na poziomie grup średnich (31) można poczynić ciekawe obserwacje różnic struktury – specjalistów w zbiorowościach okołometropolitalnych i peryferyjnych. Specjalista, „nowy inteligent” w zbiorowościach okołometropolitalnych przypada na dziesięciu mieszkańców, w zbiorowości peryferyjnych – jeden na prawie piętnastu.

Wewnętrznie zróżnicowana grupa specjalistów w zbiorowościach okołometropolitalnych ma odmienny skład (por. kolory w tabeli 4) niż w zbiorowościach peryferyjnych. Zbiorowość „specjalistów okołometropolitalnych” jest bardziej różnorodna: brak tu przedstawiciele tylko czterech grup średnich, podczas gdy wśród „specjalistów peryferyjnych” aż jedenastu. Inne są też grupy występujące w sposób śladowy lub nie występujące w ogóle wśród specjalistów okołometropolitalnych (najjaśniejszy szary kolor), co odnosi się także do specjalistów peryferyjnych (ostatni odcień szarego wskazany w legendzie). I tylko cztery grupy średnie występują w podobnych proporcjach w obydwu zbiorowościach (najciemniejszy szary kolor). Z analizy profilu zawodowego grup średnich wynika, że peryferyjna klasa średnia składa się w zdecydowanej większości ze specjalistów obsługujących lokalną gospodarkę (banki, rolnictwo, przetwórstwo) oraz mieszkającą tam ludność (nauczyciele, lekarze). Z kolei silniej zróżnicowana grupa specjalistów ze zbiorowości wokół metropolii wskazuje, że jej członkowie nastawieni są na pracę w pobliskich miastach będących nowoczesnymi, atrakcyjnymi środowiskami pracy. Odnotowuje się wśród nich wyższy udział specjalistów do spraw sprzedaży, marketingu i public relations, specjalistów do spraw rynku nieruchomości czy analityków systemowych i programistów.

Wyniki tej analizy dopełniają charakterystykę typów struktury społecznej wsi, przeprowadzoną w poprzedniej części artykułu. Znając typ struktury społecznej danej zbiorowości, w którym udział „nowej” klasy średniej jest elementem definiującym, możemy określić jej skład zawodowy. W zbiorowościach inteligentko-robotniczych skład klasy średniej będzie bardziej różnorodny, nasycony także profesjami kreatywnymi, podczas gdy w zbiorowościach rolniczych w większości spodziewać się można klasy średniej funkcjonalnej wobec lokalnej gospodarki i lokalnych instytucji, zaspokajających potrzeby mieszkańców.

Kulturowy wymiar zróżnicowania „nowej” wiejskiej klasy średniej

W nowych ujęciach struktury społecznej kultura (postrzegana jako rodzaj społecznego kapitału) stanowi istotny element klasowego zróżnicowania społeczeństwa, a oznacza zasób wiedzy i umiejętności, jaki nabywa jednostka w procesie socjalizacji, edukacji i akulturacji. Umożliwia on zarządzanie

i wykorzystanie innych kapitałów. Można go określić jako „mieć” przekształcone w „być” (Bourdieu, Passeron 2012). Kapitał kulturowy jest powiązany z kapitałem ekonomicznym, jednak nie podlega pełnemu i prostemu dziedziczeniu, bowiem wymaga od jednostki także własnego wkładu pracy i zaangażowania. Zawartość treściowa tego pojęcia, także za sprawą Bourdieu (zob. Zarycki 2009), jest dość płynna. Encyklopedia PWN kapitał kulturowy określa jako „całość kompetencji kulturowych osoby lub grupy, które mogą być przekazywane w ramach procesu społecznej dystrybucji; o tym, czy jakaś kompetencja kulturowa stanowi kapitał kulturowy (...) decyduje stopień uznania jej prawomocności przez otoczenie społeczne”²³. Te kompetencje kulturowe przejawiają się w zachowaniu i działaniu jednostek i przekładają się na ich styl życia.

Specyficzny styl życia jest definicyjnym atrybutem klasy średniej: jest – jak pisze Andrzej Tyszka (1971) – kulturowo uwarunkowanym sposobem bytowania. Jest on ściśle powiązany z elementami struktury społecznej. „Styl życia jest elementem struktury społecznej, czyli dystansów między kategoriami społecznymi, takimi jak robotnicy, inteligencja, właściciele firm i rolnicy” (Domański 2015: 7), bowiem podmioty „realizujące poszczególne style życia reprezentują określone segmenty struktury społecznej, więc także określone cechy statusowe” (Sowa 2016: 136). Specyficzny styl życia, którego znaczącymi elementami są otwartość, samorealizacja i konsumpcja, przypisywany jest klasie średniej.

Przy analizie kulturowego zróżnicowania wiejskiej klasy średniej odwołamy się do koncepcji Sicińskiego (1976: 15), który proponował, „aby przez określenie styl życia rozumieć zakres i formy codziennych zachowań jednostek lub grup, specyficzne dla ich usytuowania społecznego, tzn. manifestujące położenie społeczne oraz postrzegane jako charakterystyczne dla tego położenia, a dzięki temu umożliwiające szeroko rozumianą społeczną lokalizację innych ludzi”. Zaproponował on zestaw tzw. wykładników stylu życia, do których zaliczył: pracę, konsumpcję „materialną”, uczestnictwo w kulturze, zachowania związane ze zdrowiem oraz system wartości, którego wyrazem są poglądy i postawy. Opis kulturowego zróżnicowania „nowej” wiejskiej klasy średniej oparty jest na analizie wiązki empirycznych wskaźników, skonstruowanych na podstawie bazy danych badania „Diagnoza Społeczna 2015”; wiele z nich było wskazywanych przez współczesnych badaczy jako znaczące cechy realizowanego stylu życia (Jarness 2015; Webber, Burrows 2017; Weingartner, Rössel 2019). W sumie do analizy wziętych zostało 25 wskaźników – wyżej opisanych „wykładników stylu życia” – ukazujących różne aspekty pracy zawodowej, konsumpcji materialnej, uczestnictwa w kulturze, stosunku do zdrowia oraz wyznawanego systemu wartości²⁴. Następnie, drogą

²³ <https://encyklopedia.pwn.pl/haslo/kapital-kulturowy;3920044.html>. Dostęp 4.11.2022.

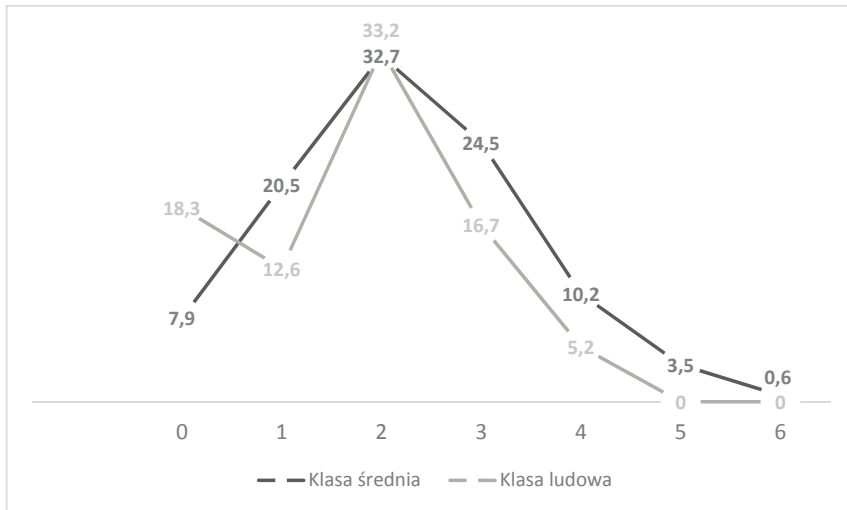
²⁴ Zestaw ten obejmował wskaźniki: dotyczące pracy zawodowej (przeciętny tygodniowy czas pracy, przeciętny dzienny czas dojazdu do pracy, miejsce pracy poza miejscem zamiesz-

analizy statystycznej, wyłoniono wskaźniki, które spełniały warunek podwójnej dystynktywności: występowały znacznie częściej w klasie średniej niż w klasie ludowej oraz różnicowały wewnątrznie samą klasę średnią. Okazało się, że wykładnikami o najwyższej (podwójnej) sile dystynktywnej jest sześć wskaźników, dotyczą one: samodoskonalenia (podnoszenie kwalifikacji zawodowych), użytecznej nowoczesnej konsumpcji (posiadanie zmywarki), konsumpcjonizmu (posiadanie różnych dóbr materialnych jako wyraz sukcesu życiowego), aspiracji inteligenckich (posiadanie ponad 100 książek), zdrowego stylu życia: uprawianie sportu oraz niepalenie papierosów. Na podstawie ich posiadania skonstruowany został indeks „modelowych” cech klasy średniej. Za posiadanie każdej z tych cech przyznawano 1 punkt, odpowiedzi przeciwne zakodowane zostały jako 0. Po obliczeniu indeksu każdy respondent otrzymał od 0 do 6 punktów; owe 6 punktów to „modelowy” zestaw cech stylu życia klasy średniej. W całej badanej zbiorowości klasy średniej wykładniki pojawiły się następująco często: samodoskonalenie 16,5%, codzienna nowoczesność 54,1%, konsumpcjonizm 10,3%, aspiracje inteligenckie 36,1%, uprawianie sportu 37,1% oraz niepalenie papierosów 69,9% jako przejawy zdrowego stylu życia.

Niektóre modelowe cechy stylu życia klasy średniej (rys. 5) występują także w klasie ludowej. Z rozkładu cech można wnosić, że styl życia klasy średniej nie jest zasadniczo odmienny od stylu życia klasy ludowej. Atrybuty stylu życia klasy średniej posiadają także rolnicy i robotnicy, jednak częstotliwość ich występowania jest znacznie mniejsza. Podobny kształt krzywej mają różne frakcje klasy średniej: wyższej i niższej w zbiorowości okołometropolitalnej i peryferyjnej. Z kolei modelowy zestaw cech stylu życia klasy średniej jest udziałem tylko niewielkiej jej części.

kania, podnoszenie kwalifikacji zawodowych w ciągu ostatnich dwóch lat, pełnienie funkcji kierowniczej w zakładzie pracy), dotyczące konsumpcji dóbr materialnych (wyposażenie gospodarstwa domowego w różne przedmioty, przyjemność z robienia zakupów, stan posiadania dóbr materialnych postrzegany jako sukces życiowy, podziw dla ludzi posiadających drogie przedmioty – dom, auto), dotyczące uczestnictwa w kulturze (czas w tygodniu przeznaczony na lekturę czasopism, liczba przeczytanych książek w ciągu ostatniego roku, posiadanie więcej niż 100 książek, liczba godzin przeznaczona tygodniowo na internet, liczba wizyt w teatrze, kinie, na koncercie, oglądanie tv mniej niż 3 godziny dziennie, poziom towarzyskości – wizyty w restauracji, kawiarni, pubie), dotyczące zdrowia (wskaźnik BMI, niepalenie papierosów, uprawianie sportu), dotyczące wyznawanych wartości (wartość najważniejsza dla dobrego życia i najmniej ważna, wyższe wykształcenie dla dzieci jako wskaźnik postrzegania wykształcenia jako wartości, niski syntetyczny wskaźnik konserwatyzmu, wysoki syntetyczny wskaźnik liberalizmu).

Rysunek 5. Rozkład wartości indeksu stylu życia wiejskiej klasy średniej na tle klasy ludowej



Źródło: opracowanie własne na podstawie danych „Diagnoza Społeczna 2015”

Oparty na wartościach indeksu kształt krzywej normalnej sugeruje podział zbiorowości „nowej” klasy średniej na trzy grupy: outsiderów nieposiadających lub posiadających tylko jeden z wyznaczników stylu życia (28,4% badanej zbiorowości), średniaków dysponujących 2 lub trzema wyznacznikami (57,2%) oraz liderów (elitę) posiadających 4 i więcej wyznaczników (14,3%). Każda z wyróżnionych tu według kryterium kulturowego grup klasy średniej ma odmienną strukturę tychże.

Tabela 5. Struktura wyznaczników stylu życia trzech *kulturowych* grup „nowej” klasy średniej (%)

| Wyznaczniki stylu życia | Kulturowe grupy klasy średniej | | |
|--|--------------------------------|-----------|------------|
| | Liderzy | Średniacy | Outsiderzy |
| Samodoskonalenie | 46,2 | 15,6 | 3,9 |
| Codzienna nowoczesność | 94,2 | 60,0 | 18,8 |
| Konsumpcjonizm | 30,4 | 9,2 | 1,6 |
| Tradycyjne aspiracje inteligenckie | 77,8 | 38,0 | 8,6 |
| Zdrowy tryb życia: sport | 79,5 | 38,4 | 10,5 |
| Zdrowy tryb życia: niepalenie papierosów | 95,3 | 81,0 | 30,3 |

Źródło: opracowanie własne na podstawie bazy danych badania „Diagnoza Społeczna 2015”

To kulturowe – a wchodzące *explicite* lub *implicite* w skład definicji klasy średniej – kryterium wskazuje ograniczenia jej wyróżnienia poprzez kryterium grup zawodowych, wyróżnianych na podstawie wykształcenia (średniego lub wyższego) oraz wysokich kompetencji (na poziomie 3 i 4 według klasyfikacji ISCED). Bez wątplenia tak rozumiana klasa średnia dysponuje bardzo wysokim kapitałem ludzkim, któremu jednak nie odpowiada poziom kapitału kulturowego²⁵.

Tabela 6. Wybrane cechy grup kulturowych wiejskiej klasy średniej: korelaty deficytu kulturowego (%)

| Cecha klasy średniej | Kulturowe grupy klasy średniej | | |
|--|--------------------------------|-----------|------------|
| | Liderzy | Średniacy | Outsiderzy |
| Mieszka w zbiorowości peryferyjnej | 20,5 | 28,9 | 42,6 |
| Zawód wg grup wielkich ISCO-08: | | | |
| 1. Parlamentarzyści, wyżsi urzędnicy, kierownicy | 17,8 | 12,3 | 12,3 |
| 2. Specjaliści | 48,0 | 37,8 | 31,6 |
| 3. Technicy i inny średni personel | 21,1 | 30,9 | 35,2 |
| 4. Pracownicy biurowi | 13,1 | 19,7 | 20,9 |
| Udział niższej klasy średniej | 31,2 | 49,9 | 56,1 |
| Wykształcenie: | | | |
| – Podstawowe | 0,0 | 0,4 | 1,0 |
| – Zawodowe | 3,5 | 7,0 | 6,9 |
| – Średnie | 25,3 | 27,5 | 38,3 |
| – Wyższe | 71,2 | 65,1 | 53,8 |
| Jest kobietą | 64,9 | 56,8 | 59,1 |
| Średnia wieku w grupie | 44 | 42 | 40 |
| Pracuje w miejscu zamieszkania | 57,1 | 61,6 | 61,8 |
| Pełni podporządkowaną rolę zawodową | 70,8 | 77,8 | 83,1 |

Źródło: opracowanie własne na podstawie bazy danych badania „Diagnoza Społeczna 2015”

Temu deficytowi sprzyja życie i praca w zbiorowości peryferyjnej, przynależność do niższej frakcji klasy średniej, niższe niż wyższe wykształcenie oraz pełnienie wykonawczych ról zawodowych. Te korelaty tylko częściowo wyjaśniają istnienie tego deficytu; jego pełniejsze wyjaśnienie wydaje się możliwe przez odwołanie się do relatywnej młodości wiejskiej klasy średniej oraz jej ludowej genealogii. Klasa średnia jako taka nie ma wiejskiego rodowodu, a jej pojawienie się w wiejskiej Polsce było skutecznie opóźnione przez politykę represyjnej tolerancji (Gorlach 1989), stosowaną wobec chłopskiego rolnictwa. Jej skutkiem

²⁵ Według kulturowego kryterium w zasadzie do wiejskiej klasy średniej powinno się zaliczyć tylko grupę liderów (14%) i część średniaków (trzy punktowych), co oznaczałoby, że jej udział w wiejskiej strukturze społecznej jest znacznie niższy i wynosi około 10%!

do końca lat osiemdziesiątych była anachroniczna struktura społeczna, zdominowana przez rolników przy niewielkim udziale inteligencji. Boom edukacyjny lat dziewięćdziesiątych utworzył drogę do klasy średniej potomkom szeroko rozumianej klasy ludowej, ludziom ze środowisk o ludowym habitusie, ludziom, którzy już fizycznie opuścili klasę ludową, ale mentalnie ciągle w niej tkwią. Dotyczy to przede wszystkim kulturowych outsiderów, legitymujących się wyższym wykształceniem, co wynikać może z faktu wyraźnego obniżenia poziomu szkolnictwa wyższego (zwłaszcza komercyjnego) w czasie boomu edukacyjnego. Wskazuje na to najniższy średni wiek w grupie, który jest funkcją udziału najmłodszej grupy wiekowej: najliczniejszej w grupie kulturowych outsiderów (36,2%) i ponaddwukrotnie niższy wśród kulturowych liderów (16,9%).

O specyfice „nowej” wiejskiej klasy średniej

Celem tego tekstu było ukazanie specyfiki „nowej” wiejskiej klasy średniej we współczesnej Polsce, zjawiska społecznego, które w masowej skali pojawiło się na przełomie XX i XXI wieku. Jego pojawienie się było efektem procesu gentryfikacji, którego największa dynamika przypada na ostatnią dekadę XX wieku. Kryterium wyodrębnienia klasy średniej uczyniliśmy zawód, który można traktować jako potencjalny, syntetyczny wskaźnik kapitału ekonomicznego, społecznego i kulturowego posiadanego przez jednostkę, gdyż jego wykonywanie przynosi dochody, pozycja zawodowa decyduje o znacznej części kontaktów społecznych, a wykształcenie i zawodowe kompetencje świadczą o posiadanym kapitale kulturowym. Tu „nowa” klasa średnia została operacyjnie określona przez zawody należące do czterech najwyższych usytuowanych wielkich grup zawodowych w klasyfikacji GUS według ISCO-08.

„Nowa” wiejska klasa średnia, jak jej niewiejska odmiana, nie jest monolitem. O jej zróżnicowaniu (rozproszeniu w hierarchicznie zbudowanym społeczeństwie) wspomina każda jej definicja. Jej udział w wiejskiej populacji jest mniejszy niż w populacji miejskiej, nawet w porównaniu do miast małych, poniżej 20 tys. mieszkańców (22,4% wobec 39,9%). Już na tym poziomie analizy ujawnia się odmiennosc morfologii tych dwóch substruktur: udziału przedstawicieli każdej z czterech grup zawodowych, co przekłada się na strukturę warstwową. Jak wskazuje nawet pobieżna analiza struktury miejskich populacji, wielkość udziału klasy średniej w strukturze społeczno-zawodowej zależy od wielkości zbiorowości miejskiej. Zbiorowości wiejskie są przestrzennie rozproszone i wydaje się, że to właśnie charakter wiejskiej przestrzeni wpływa na charakterystyki wiejskich klas średnich. Wykazane to zostało na przykładzie struktury „nowej” klasy średniej w zbiorowości okołometropolitalnej oraz peryferyjnej, określających bieguny kontinuum malejącego oddziaływania

metropolii. W tych dwóch zbiorowościach mamy odmienny udział „nowej” klasy średniej w całych ich strukturach, odmienną wewnętrzną zawodową i warstwową ich strukturę, inny skład zawodowy grupy specjalistów, uważanych za trzon klasy średniej. To usytuowanie wpływa także na łatwo obserwowalny poziom dochodów i skalę ich zróżnicowania, co ma znaczenie dla kontekstu społecznego i charakteru stosunków międzyklasowych (międzysegmentowych). W każdym z tych typów zbiorowości są inne dystanse finansowe między grupami; zwraca uwagę większy dystans między rolnikami a klasą średnią w uboższych zbiorowościach peryferyjnych oraz różnice w dochodach zbiorowości względnie jednorodnej: wyższej klasy średniej.

Tabela 7. Zróżnicowanie osobistych miesięcznych dochodów z pracy w 2015 r. w dwóch typach wiejskich zbiorowości

| Segmenty struktury społecznej | Zbiorowość okołometropolitalna | Zbiorowość peryferyjna |
|---|--------------------------------|------------------------|
| Klasa średnia | 100* | 83 |
| <i>w tym wyższa</i> | 122 | 89 |
| <i>w tym niższa</i> | 78 | 76 |
| Klasa średnia okołometropolitalna/peryferyjna | 1,21 | |
| Rolnicy okołometropolitalni/peryferyjni | 1,43 | |
| Robotnicy okołometropolitalni/peryferyjni | 1,07 | |
| Klasa średnia/rolnicy | 1,76 | 2,08 |
| Klasa średnia/robotnicy | 1,53 | 1,36 |

*100 oznacza osobiste miesięczne dochody z pracy dla segmentu „nowej” wiejskiej klasy średniej w zbiorowości okołometropolitalnej. Kolejne wartości proporcjonalnie mniejsze lub większe od 100, to dochody poszczególnych warstw tego segmentu. Pozostałe dane zamieszczone w powyższej tabeli obrazują relacje dochodów między poszczególnymi segmentami w dwóch typach zbiorowości.

Źródło: opracowanie własne na podstawie danych „Diagnoza Społeczna 2015”

Ale wielkość udziału „nowej” klasy średniej określa także typ lokalnej struktury społecznej, za którym idzie odmienny jej skład zawodowy. Każdy jej typ zróżnicowany jest także przez miejsce na osi regionalne centrum – peryferie oraz poziom rozwoju lokalnej gospodarki. Przesadą byłoby twierdzić, że istnieje ich tyle, ile można wyróżnić *lokalnie umiejscowionych przestrzeni społecznych*. Zatrzymując się na tym poziomie analizy łatwo można sobie wyobrazić wielość odmian (hybryd) „nowej” wiejskiej klasy średniej, której codzienne zachowania zależeć będą nie tylko od jej wielkości i składu, ale także lokalnego kontekstu, w którym presja klasy ludowej ma duży wpływ. O charakterze tych kontekstów decyduje wielkość/udział klasy średniej w poszczególnych zbiorowościach oraz jej wewnętrzny skład zawodowy. Klasie średniej przypisuje się większą

otwartość i pozytywny stosunek do zwyczajów przełamujących konwencjonalne reguły, a kontekst społeczny może albo sprzyjać takim zachowaniom, albo je blokować. W literaturze wskazuje się, że te typy postaw mogą zależeć od statusu społeczno-zawodowego, zasobów społeczno-kulturowych (a więc także kapitału kulturowego), typu środowiska społecznego (Szafraniec 2005; Koralewicz 2008; Halamska 2018).

Tę hybrydowość nowej wiejskiej klasy średniej pogłębia jej zróżnicowanie kulturowe, przejawiające się w jej stylu życia. Skala tego zróżnicowania była dla nas zaskoczeniem: blisko stworzonego modelu stylu życia jest tylko co szósty przedstawiciel klasy średniej, daleko od niego – częściej niż co czwarty. Każda kulturowa frakcja klasy średniej ma nieco inne nasilenie cech charakterystycznych, które stanowią indeks cech, sprzyjających pojawieniu się kulturowego deficytu. Intrygujące i wymagające dalszych studiów jest istnienie owego deficytu. Tłumaczy go genealogia polskiej wiejskiej klasy średniej, także w wymiarze pokoleniowym: jeszcze raz potwierdziła się teza Pierre'a Bourdieu czy Jamesa Colemana o wpływie systemu edukacji na reprodukcję społecznych nierówności. Boom edukacyjny młodych mieszkańców wsi zasilił przede wszystkim nowe, często powstałe *ad hoc* szkoły wyższe, które dały formalno-nominalne uprawnienia dla przynależności do klasy średniej, często niepoparte kapitałami: społecznymi i kulturowymi.

Na kanwie tej analizy, ukazującej zróżnicowanie „nowej” wiejskiej klasy średniej, co doprowadziło do wniosku o wielości jej odmian – jej hybrydowości, warto zastanowić się, czy jest to jej cecha szczególna, czy też wynika z definicyjnych cech klasy średniej jako takiej, gdyż przecież – jak na początku stwierdzono – *pojęcie to wskazuje na rzeczywistość rozproszoną, wieloraką, opisywaną według narodowych tradycji przez ogromną różnorodność morfologiczną, na której odcisnęła piętno historyczna zmienność.*

Bibliografia

- Bourdieu, Pierre, Jean-Claude Passeron. 2012. *Reprodukcja*. Przekład Elżbieta Neyman. Wyd. 2. Warszawa: Wydawnictwo Naukowe PWN.
- Bryant, Christopher, Lorne Russwurm, Allister McLellan. 1982. *The city's countryside. Land and its management in the rural-urban fringe*. London, New York: Longman.
- Burawoy, Michael. 1998. The Extended Case Method. *Sociological Theory*, 16, 1: 4–32.
- Darling, Eliza. 2005. The City in the Country: Wilderness Gentrification and the Rent Gap. *Environment and Planning A: Economy and Space*, 37: 1015–1032.
- DeVellis, Robert. 2011. *Scale Development Theory and Applications*. Thousand Oaks: Sage Publications.

- Diday, Edwin. 1971. Une nouvelle méthode en classification automatique et reconnaissance des formes: la méthode des nuées dynamiques. *Revue de Statistique Appliquée*, 19, 2: 19–33.
- Domański, Henryk. 2021. Klasa średnia i problem merytokracji. *Wszystko co Najważniejsze*, 31, <https://wszystkoconajwazniejsze.pl/henryk-domanski-klasa-srednia-i-problem-merytokracji/>. Dostęp 4.09.2022.
- Domański, Henryk. 2015. *Czy są klasy społeczne w Polsce?* Warszawa: Krytyka Polityczna.
- Domański, Henryk. 2005. Zawód. W: *Encyklopedia socjologii. Suplement*. Warszawa: Oficyna Naukowa.
- Domański, Henryk. 2004. *Struktura społeczna*. Warszawa: Wydawnictwo Naukowe Scholar.
- Domański, Henryk. 2002. *Polska klasa średnia*. Wrocław: Wydawnictwo Uniwersytetu Wrocławskiego.
- Encyklopedia PWN. *Kapitał kulturowy*. <https://encyklopedia.pwn.pl/haslo/kapital-kulturowy;3920044.html>. Dostęp 4.11.2022.
- Encyclopédie Universalis. *Classes sociales*. <https://www.universalis.fr/encyclopedie/classes-sociales-classes-moyennes/>. Dostęp 20.12.2022.
- Frenkel, Izasław. 2014. Ludność wiejska. W: I. Nurzyńska, W. Poczta, red. *Raport o stanie wsi. Polska wieś 2014*. Warszawa: Wydawnictwo Naukowe Scholar, 27–84.
- Frenkel, Izasław. 2003. *Ludność, zatrudnienie i bezrobocie na wsi: dekada przemian*. Warszawa: IRWiR PAN.
- Gluckman, Max. 1958. Analysis of social situation in modern Zululand. *Bantu Studies*, 14, 1: 147–174.
- Gorlach, Krzysztof. 1988. Koncepcja „burżuazyjnienia”: próba jej weryfikacji. *Studia Socjologiczne*, 4: 24–39.
- Gorlach, Krzysztof. 1989. On repressive tolerance: state and peasant farm in Poland. *Sociologia Ruralis*, 29, 1: 23–33.
- Griguolo, Silvio, 1992. ADDATI: un package per l’analisi esplorativa dei dati. Venezia: CIDOC-IUAV.
- Grzelak, Zdzisław. 1981. *Inteligencja w społeczności wiejskiej*. Warszawa: LSW.
- Guimond, Laurie, Miriam Simard. 2010. Gentrification and neo-rural population in the Quebec countryside: Representations of various actors. *Journal of Rural Studies*, 26: 449–469.
- Halamska, Maria. 2018. *Studia nad strukturą społeczną wiejskiej Polski. Tom 3: Świadomościowe korelaty struktury społecznej*. Warszawa: Wydawnictwo Naukowe Scholar, IRWiR PAN.
- Halamska, Maria. 2016. Struktura społeczna ludności wiejskiej na początku XXI wieku. W: M. Halamska, S. Michalska, R. Śpiewak, red. *Studia nad strukturą społeczną wiejskiej Polski. Tom 1: Stare i nowe wymiary społecznego zróżnicowania*. Warszawa: Wydawnictwo Naukowe Scholar, IRWiR PAN, 11–86.
- Halamska, Maria, Radosław Hoffman, Monika Stanny. 2017. *Studia nad strukturą społeczną wiejskiej Polski. Tom 2: Przestrzenne zróżnicowanie struktury społecznej*. Warszawa: Wydawnictwo Naukowe Scholar, IRWiR PAN.

- Hoggart, Keith. 1997. The middle classes in rural England 1971–1991. *Journal of Rural Studies*, 13, 3: 253–273.
- Jabłonowski, Roman. 1937. Ludność bezrolna. W: E. Strzelecki, red. *Struktura społeczna wsi polskiej*. Warszawa: Instytut Gospodarstwa Społecznego, 165–247.
- Jarness, Vegard. 2015. Cultural vs Economic Capital: Symbolic Boundaries within the Middle Class. *Sociology*, 51, 2: 357–373. DOI: 10.1177/0038038515596909.
- Koralewicz, Jadwiga. 2008. *Autorytaryzm, lęk, konformizm*. Warszawa: Wydawnictwo Naukowe Scholar.
- Laferté, Gilles. 2018. *L'embourgeoisement : une enquête chez les céréaliers*. Paris: Raisons d'agir.
- Laferté, Gilles. 2014. Des études rurales à l'analyse des espaces sociaux localisés. *Sociologie*, 5, 4: 423–439.
- Lepczyński, Krzysztof. 2021. Ideologia klasy średniej: od modernizacyjnego projektu do niespełnionej obietnicy. *Studia Socjologiczne*, 4: 5–31. DOI: 10.24425/sts.2021.139720.
- Łuczaj, Kamil, Stanisław Krawczyk. 2022. Możemy sprawić, żeby na uczelniach była większa równość. *Magazyn Kontakt*, <https://magazynkontakt.pl/luczaj-mozemy-sprawic-zeby-na-uczelniach-byla-wieksza-rownosc/>. Dostęp 1.09.2022.
- Manchin, Robert, Ivan Szelényi. 1985. Theories of Family Agricultural Production in Collectivized Economies. *Sociologia Ruralis*, 3–4: 248–268.
- Mooney Patrick, Mateo Marini. 2006. Rural economies. W: P. Cloke, T. Marsden, P. Mooney, eds. *Handbook of Rural Studies*. London, Thousand Oaks, Delhi: Sage Publications, 91–103.
- Mocquin, Alban. 2020. *Reclasser des agriculteurs*, <https://laviedesidees.fr/Gilles-Laferte-Embourgeoisement-enquete-cerealiers.html>. Dostęp 10.02.2023.
- Nelson, Peter, Pierre Pistre, Jean Dellier, Frederic Richard. 2008. *Towards a Cross-National Database of Rural Gentrification Indicators*, http://www.i-rgent.com/wp-content/uploads/sites/17/2015/05/AAG2015_nelson.pdf. Dostęp 1.09.2022.
- Panek, Tomasz. 2009. *Statystyczne metody wielowymiarowej analizy porównawczej*. Warszawa: SGH.
- Pistre, Pierre. 2013. Renouveau des campagnes francaises. *Carnets de geographes* <https://journals.openedition.org.cdg/963>. Dostęp 1.09.2022.
- Rosner, Andrzej, Monika Stanny. 2014. *Monitoring rozwoju obszarów wiejskich. Etap I. Przestrzenne zróżnicowanie poziomu rozwoju społeczno-gospodarczego obszarów wiejskich w 2010 roku*. Warszawa: Europejski Fundusz Rozwoju Wsi Polskiej, IRWiR PAN.
- Siciński, Andrzej. 1976. *Styl życia. Koncepcje i propozycje*. Warszawa: PWN.
- Słomczyński, Kazimierz. 2011. Typologia międzykrajowych badań porównawczych a kluczowe problemy metodologiczne. *Studia Socjologiczne*, 1: 469–482.
- Smith, Darren. 2007. The changing faces of rural populations: (re)fixing the gaze or 'eyes wide shut'? *Journal of Rural Studies*, 23, 3: 275–282.
- Sowa, Izabela. 2016. Wykorzystanie koncepcji stylu życia w typologii młodych konsumentów. *Studia Ekonomiczne/Uniwersytet Ekonomiczny w Katowicach*, 7, 303: 134–151.

- Stanny, Monika, Andrzej Rosner, Łukasz Komorowski. 2018. *Monitoring rozwoju obszarów wiejskich. Etap III. Struktury społeczno-gospodarcze, ich przestrzenne zróżnicowanie i dynamika*. Warszawa: Europejski Fundusz Rozwoju Wsi Polskiej, IRWiR PAN.
- Szafraniec, Krystyna. 2005. Autorytaryzm polskiej wsi. W: A. Rosner, red. *Uwarunkowania i kierunki przemian społeczno-gospodarczych na obszarach wiejskich*. Seria: Problemy Rozwoju Wsi i Rolnictwa. Warszawa: IRWiR PAN, 69–91.
- Szelényi, Ivan. 1988. *Socialist Entrepreneurs. Embourgeoisement in Rural Hungary*. Madison: University of Wisconsin Press.
- Tyszka, Andrzej. 1971. *Uczestnictwo w kulturze. O różnorodności stylów życia*. Warszawa: PWN.
- Warner, William Lyod. 1974. Social Class in Yanke City. W: C. Bell., H. Newby. *The Sociology of Community. A Selection of Readingst*. London: Frank Cass and Co.
- Webber, Richard, Robert Burrows. 2017. *The Predictive Postcode: The Geodemographic Classification of British Society*. London: Sage Publications.
- Weingartner, Sebastian, Jorg Rössel. 2019. Changing dimensions of cultural consumption? The space of lifestyles in Switzerland from 1976 to 2013. *Poetics*, 74: 1–49.
- Wójcik, Marcin. 2013. *Gentryfikacja wsi – Jak daleko od miasta?*, http://dspace.uni.lodz.pl/xmlui/bitstream/handle/11089/4465/gentryfikacja_wer_pierw.pdf. Dostęp 1.09.2022.
- Wu, Wenjie, Wang Jianghao. 2017. Gentrification effects of Chinese urban village renewals. *Urban Studies Journal*, 54, 1: 214–229.
- Zarycki, Tomasz. 2009. Kapitał kulturowy – założenia i perspektywy zastosowań teorii Pierre’a Bourdieu. *Psychologia Społeczna*, 4, 1–2: 12–25.
- Zarycki, Tomasz. 2002. *Region jako kontekst zachowań politycznych*. Warszawa: Wydawnictwo Naukowe Scholar.
- Zweglińska-Gatecka, Dominika. 2022. Gentryfikacja wsi w Polsce: znaczenie i skutki procesu. Nieopublikowana rozprawa doktorska przygotowana pod kierunkiem prof. dr hab. Marii Halamskiej.
- Zweglińska-Gatecka, Dominika. 2020. Gentryfikacja wsi: próba określenia przestrzennego zasięgu zjawiska. *Studia Regionalne i Lokalne*, 3, 81: 115–145.