

## GRAŻYNA LASEK

dr inż. arch. (PhD in Architecture)  
 University of Applied Sciences in Nysa  
 e-mail: grazyna.lasek@pwsz.nysa.pl

# SACRUM W KOMPOZYCJACH PRZESTRZENNYCH ŚLĄSKICH CMEN TARZY KATOLICKICH – STUDIUM PRZYPADKÓW

## SACRUM IN SPATIAL COMPOSITIONS OF SILESIAN CATHOLIC CEMETERIES – CASE STUDY

### STRESZCZENIE

W artykule przedstawiono problematykę sacrum wpisującą się w układy kompozycji przestrzennych śląskich cmentarzy katolickich. Wskazano na klasyfikację cmentarzy jako miejsc świętych, ochronę ich sakralnego charakteru oraz na stawiane wobec przestrzeni wymagania. Dla wybranych śląskich nekropolii przeprowadzono analizę zagadnień związanych z występowaniem, czytelnością i realizacją treści sacrum w ich kompowanej przestrzeni.

**Słowa kluczowe:** cmentarze katolickie, kompozycje przestrzenne, miejsca święte, sacrum

### ABSTRACT

Sacrum incorporating in spatial composition configuration of Silesian, catholic cemeteries was presented in this article. Cemeteries classification as Holy Places, protection of their sacral character as well as their spatial demands was highlighted. Analysis of problems connected with occurrence, legibility and realization of sacrum content within composed space was conducted for chosen Silesian necropolis.

**Keywords:** Holy Placesm, sacrum, Silesian cemeteries, spatial compositions

### 1. CMEN TARZ – PRZESTRZEŃ SAKRALNA

Rozpatrywanie uwarunkowań związanych z problematyką sacrum wpisującą się w układy kompozycji przestrzennych cmentarzy katolickich należy rozpocząć od zastanowienia się nad zakresem, który kryje się pod pojęciem sacrum. Słowo to najczęściej wyjaśniane jest poprzez wskazanie jego odniesienia do sfery rzeczy, zjawisk i spraw świętych.<sup>1</sup> W Ko-

deksie Prawa Kanonicznego czytamy: *Miejscami świętymi są te, które przez poświęcenie lub błogosławieństwo, dokonane według przepisów ksiąg liturgicznych, przeznaczają się do kultu Bożego lub na grzebanie wiernych.*<sup>2</sup> Sakralny charakter miejsc grzebalnych jest zatem określony prawnie. Podlega

<sup>1</sup> Sikorska-Michalak A., Wojniłko O., red., pr. zb., 1998, *Słownik współczesny języka polskiego*, Reader's Digest

Przegląd Sp. z o.o., tom 2, Warszawa, hasło: sacrum, 288.  
<sup>2</sup> 1984, *Codex Iuris Canonici, Auctoritate iohannis pauli pp. II promulgatus, Kodeks prawa Kanonicznego*, przekład polski zatwierdzony przez konferencję episkopatu, Pallottinum, Poznań, Część III Miejsca i czasy święte, Tytuł I Miejsca Święte, Kan 1205, s. 479.

także ochronie zgodnie z zapisami zawartymi również w Kodeksie Prawa Kanonicznego które mówią, że *Stosowne przepisy, dotyczące porządku na cmentarzach, zwłaszcza utrzymania i ochrony ich sakralnego charakteru, powinny być ustanowione przez prawo partykularne.*<sup>3</sup> Spośród szeregu dokumentów prawa partykularnego można wymienić następujące: Wskazania dotyczące zarządzania cmentarzami parafialnymi w archidiecezji katowickiej, Statut Archidiecezjalnej Komisji Architektury i Sztuki Sakralnej oraz Statuty Synodalne Pierwszego Synodu Diecezji Opolskiej (2002–2005), a w szczególności wchodzący w ich skład Rozdział III Życie liturgiczne w parafii oraz Rozdział VII W trosce o chrześcijańskiego ducha kultury. W dokumentach oprócz zwrócenia uwagi m.in. na sakralny charakter cmentarzy, podkreśla się konieczność zachęcania ludzi *do artystycznie wykonanej chrześcijańskiej symboliki nagrobków i pomników.*<sup>4</sup> Wskazuje się na elementy podlegające ochronie, takie jak na wymienione w zapisie Statutów Synodalnych Pierwszego Synodu Diecezji Opolskiej (2002–2005), Rozdział VII ust. 346: *Ochronie podlega także otoczenie zabytkowych świątyń, cmentarz przykościelny wraz z dzwonnica i drzewostanem. Cmentarze są miejscami, w których w szczególny sposób wyraża się wiara w zmartwychwstanie i specyficzna pamięć parafii. Cmentarze zabytkowe podlegają ustawowej ochronie, obejmującej jego układ, pomniki, drzewostan itp. Opieką należy otoczyć kalwarie, drogi krzyżowe, kaplice, figury przydrożne, a także ruiny dawnych świątyń i resztki cmentarzy. W duchu ekumenicznego braterstwa podobną troską należy objąć cmentarze i pomniki innych wyznań czy narodowości.*<sup>5</sup>

Stawiane cmentarzom wymagania będą wynikać nie tylko ze specyfiki programu funkcjonalnego uwarunkowującego ich zasadniczą funkcję, którą jest miejsce grzebania i spoczynku zmarłych oraz z obowiązującego w Polsce ustawodawstwa cmentarnego uregulowanego w szczególności w Kodeksie Prawa Kanonicznego, w prawie partykularnym a także w Kodeksie Cywilnym. Układy kompozycji przestrzennych nekropolii powinny również speł-

niać zapisy zawarte w Ustawie o planowaniu i zagospodarowaniu przestrzennym, ponieważ wchodzi w skład przestrzeni publicznych występujących w skupiskach ludzkich, a zatem współtworzą krajobraz kulturowy człowieka. Wraz z parkami, zieleńcami i skwerami zaliczane są do zieleni urządzonej, np. miejskiej. Podlegają więc takim samym zasadom jak pozostałe typy przestrzeni publicznej, którą jest przestrzeń śródmiejska, np. rynki oraz przestrzeń towarzysząca funkcjom usługowym, np. kościelna.

W Ustawie o planowaniu i zagospodarowaniu przestrzennym z dnia 27 marca 2003r. (Dz.U. 2003 Nr 80 poz. 717, z późniejszymi zmianami), w Art. 2. Ust. 6 zdefiniowano znaczenie przestrzeni publicznej w strukturze miasta. Zgodnie z nim poprzez obszar przestrzeni publicznej należy rozumieć obszar o szczególnym znaczeniu dla zaspokojenia potrzeb mieszkańców, poprawy jakości ich życia i sprzyjający nawiązywaniu kontaktów społecznych ze względu na jego położenie oraz cechy funkcjonalno-prze-strzenne, określony w studium uwarunkowań i kierunków zagospodarowania przestrzennego gminy.<sup>6</sup>

Miejsca wiecznego spoczynku osób zmarłych wchodzące w skład przestrzeni publicznej powinny zatem charakteryzować się takimi cechami jak: otwartość, ogólnodostępność, autentyczność, funkcjonalność i atrakcyjność. Zarazem stawia się przed nimi wymagania konieczności realizacji zróżnicowanych zadań takich jak: zapewnienie poczucia bezpieczeństwa oraz odpowiadania na społeczne oczekiwania i upodobania. Oprócz powyższych aspektów, w literaturze przedmiotu podkreśla się znaczenie zróżnicowanego programu funkcjonalnego Oczywiście że w rozpatrywanym przypadku ze względu na zasadniczą funkcję nekropolii będzie on w ściśle określony sposób ograniczony.

Powyżej zaprezentowane zapisy zawarte w różnych dokumentach wskazują, że w analizie kompozycji przestrzennych cmentarzy zagadnienia związane z problematyką wyrażenia sacrum, dookreślającego i dopełniającego omawiane kompleksy, należy zaliczyć do bardzo istotnych, kluczowych. Kwestia świętości nekropolii – analogicznie jak ustawodawstwo oraz uwarunkowania higieniczno-sanitarne – w każdym przypadku będzie stanowić jeden z najważniejszych czynników wpływających na podejmowane dla nich decyzje projektowe, realizacyjne i użytkowe. Możemy zatem zaklasyfikować ją do grupy podstawowych zadań realizowanych przez

<sup>3</sup> 1984, *Codex Iuris Canonici, Auctoritate iohannis pauli pp. II promulgatus, Kodeks prawa Kanonicznego*, przekład polski zatwierdzony przez konferencję episkopatu, Pallottinum, Poznań, Część III Miejsca i czasy święte, Tytuł I Miejsca Święte, Kan 1243, s. 489.

<sup>4</sup> *Statuty Synodalne Pierwszego Synodu Diecezji Opolskiej (2002–2005)*, Rozdział III Życie liturgiczne w parafii, ust. 176, <http://www.diecezja.opole.pl>, dostęp/access 2014-12-05.

<sup>5</sup> *Statuty Synodalne Pierwszego Synodu Diecezji Opolskiej (2002–2005)*, Rozdział VII W trosce o chrześcijańskiego ducha kultury, ust. 346, <http://www.diecezja.opole.pl>, dostęp/access 2014-12-05.

<sup>6</sup> *USTAWA z dnia 27 marca 2003 r. o planowaniu i zagospodarowaniu przestrzennym*, Dz.U. 2003 Nr 80 poz. 717, tj. Dz. U. z 2017 r. poz. 1073, 1566, Art. 2. Ust. 6.

kompozycje przestrzenne miejsc wiecznego spoczynku osób zmarłych.

Do elementów które mogą przyczynić się do wyrażenia sacrum w komponowanej przestrzeni cmentarzy można zaliczyć także ich oświetlenie światłem sztucznym. Analogicznie jak w przypadku projektowania, realizacji oraz użytkowania m.in. świeckich obiektów, wnętrz, detali, zespołów urbanistycznych i krajobrazowych, stawia się przed nimi trzy główne zadania. Po pierwsze powinno zapewniać bezpieczeństwo oraz komfort użytkownika, ochraniać zdrowie m.in. poprzez zapewnienie właściwych warunków pracy wzrokowej, kreować nastrój. Zatem oświetlenie nekropolii może, a właściwie wręcz powinno być wykorzystywane nie tylko do spełnienia wymagań stawianych wobec przestrzeni publicznych takich jak konieczność zapewnienia bezpieczeństwa – eliminacji zagrożeń fizycznych oraz współtworzenia bezpieczeństwa emocjonalnego. Ze względu na wyjątkowy charakter miejsca odpowiednio skierowane światło sztuczne może przyczynić się do podkreślenia oraz wyrażenia wyjątkowości wpisanych w nekropole treści programowo-ideowych.

Przyjęto, że analiza zagadnień związanych w wyrażeniem oraz wyeksponowaniem sacrum w prezentowanych przykładach śląskich cmentarzy katolickich może zostać dokonana na następujących płaszczyznach: symboliki chrześcijańskiej i znaku zawartego w elementach współtworzących założenia cmentarne, rozwiązań układów zagospodarowania terenu – detalu architektonicznego, plastycznego i przyrodniczego, wzajemnego współdziałania istniejących / projektowanych rozwiązań kompozycyjnych z istniejącym / projektowanym systemem oświetlenia światłem sztucznym. Mogą one wyznaczyć najważniejsze aspekty badawcze. Założono, że właściwie przeprowadzony proces projektowy, realizacyjny i użytkowy wskazanych uwarunkowań zawierających się w układach kompozycji przestrzennych cmentarzy będzie miał decydujący wpływ na jakość nekropolii, ład przestrzenny, a poprzez nie także na wyeksponowanie warstwy symbolicznej wyrażającej sacrum.

## 2. STUDIUM PRZYPADKÓW

Nekropolie dla których przeprowadzono analizę zagadnień związanych z występowaniem i czytelnością w ich kompozycjach przestrzennych treści o charakterze sakralnym – sacrum – uporządkowano w następujące grupy: cmentarzy zlokalizowanych wokół lub w najbliższym sąsiedztwie kościoła, cmentarzy wchodzących w skład kompleksów sakralnych oraz cmentarzy stanowiących samodzielne strefy funkcjonalne.

### 2.1. Sacrum w komponowanej przestrzeni cmentarzy zlokalizowanych wokół lub w najbliższym sąsiedztwie kościoła

W pierwszej grupie badawczej cmentarzy do analizy wybrano czynne nekropolie w Bieruniu, Górze (Il. 1), Grzawie i w Miedznej – skupiskach ludzkich położonych w stosunkowo bliskiej odległości od miasta Pszczyna na Górnym Śląsku. Założenia w Górze, Grzawie i w Miedznej charakteryzują się małą skalą wynikającą z rozplanowania ich na niewielkich działkach. Wszystkie zlokalizowane są wokół lub w najbliższym sąsiedztwie zabytkowych, drewnianych obiektów kościelnych, które zarazem swoją symboliką chrześcijańską oraz znakiem korzystnie wpływają na odczytanie ich sakralnego charakteru. W rozwiązaniach kompozycji funkcjonalno – przestrzennych występują dominaty. Oprócz kościoła są nimi w szczególności krzyże i kaplice. We wsi Góra – także dzwonnica, która wraz z kruchtą, nawą i prezbiterium akcentuje osiowość układu.

Poszczególne kompleksy sakralne różnią się m.in. charakterem i jakością kompozycji przestrzennych. W Grzawie oraz w Górze czytelny jest dośrodkowy układ cmentarzy podkreślony obwodowym nasadzeniem drzew, w przypadku pierwszej lokalizacji – także nagrobkami. W Bieruniu ilość wysokiej roślinności, układ alej, kwater, terenów zielnych, współtworzy specyficzny klimat o charakterze parkowym. W Miedznej rozwiązanie nie zostało w sposób wystarczający dopełnione zielenią.

W omawianych założeniach kompozycyjno-przestrzennych oświetlony jest przede wszystkim kościół wraz z obejściem, główna brama wejściowa – wjazdowa na teren działki oraz prowadzony pomiędzy nią a kościołem ciąg pieszy / pieszo-jedny. W układach dośrodkowych, w przeważającej części nagrobki oświetlone są światłem pośrednim. Istniejące oświetlenie światłem sztucznym podkreśla dominanty krajobrazu korzystnie wpływając na przekaz znaczenia przestrzeni cmentarzy jako przestrzeni sacrum. Interesujące jest rozwiązanie systemu oświetleniowego we wsi Góra, w którym symboliką chrześcijańską światła wyeksponowano symbolikę oraz znak zarówno istniejącej, głównej poziomej osi kompozycyjnej utworzonej przez obiekt kościelny oraz dzwonnice jak i widocznych dwóch osi pionowych – osi wieży kościelnej oraz dzwonnicy. We wszystkich przypadkach celowe będzie dokonanie korekty przyjętego systemu oświetleniowego oraz jego rozbudowa. Należy zwrócić szczególną uwagę na takie kwestie jak oświetlenie stref wejściowych, głównych ciągów komunikacyjnych, dominant i detali.



Il. 1. Oświetlenie kościoła parafialnego pw. Św. Barbary, dzwonnicy oraz cmentarza we wsi Góra. (foto G. Lasek)

Ill. 1. Illumination of the parish church under the invocation of St. Barbara with bell tower and cemetery in Gora. (photo by G. Lasek)



Il. 3. Widok cmentarza w Złotogłowicach. Jedna z głównych alej widoczna w całości. Druga aleja, zlokalizowana za murem rozdzielającym działkę, zaakcentowana jest układem drzew (Foto G. Lasek)

Ill. 3. Cemetery in Zlotoglowice. One of the main lanes visible completely. The second lane with trees arrangement located behind the wall that separates lot. G. Lasek/photo

## 2.2. Sacrum w komponowanej przestrzeni cmentarzy wchodzących w skład kompleksów sakralnych

W trakcie badań wyodrębniono typ założeń, w których cmentarz nie znajduje się wprawdzie w bezpośrednim sąsiedztwie kościoła, ale wchodzi w skład kompleksu sakralnego. Z taką sytuacją spotykamy się w Złotogłowicach – wsi założonej na układzie ulicówki, położonej w województwie opolskim, w gminie Nysa.

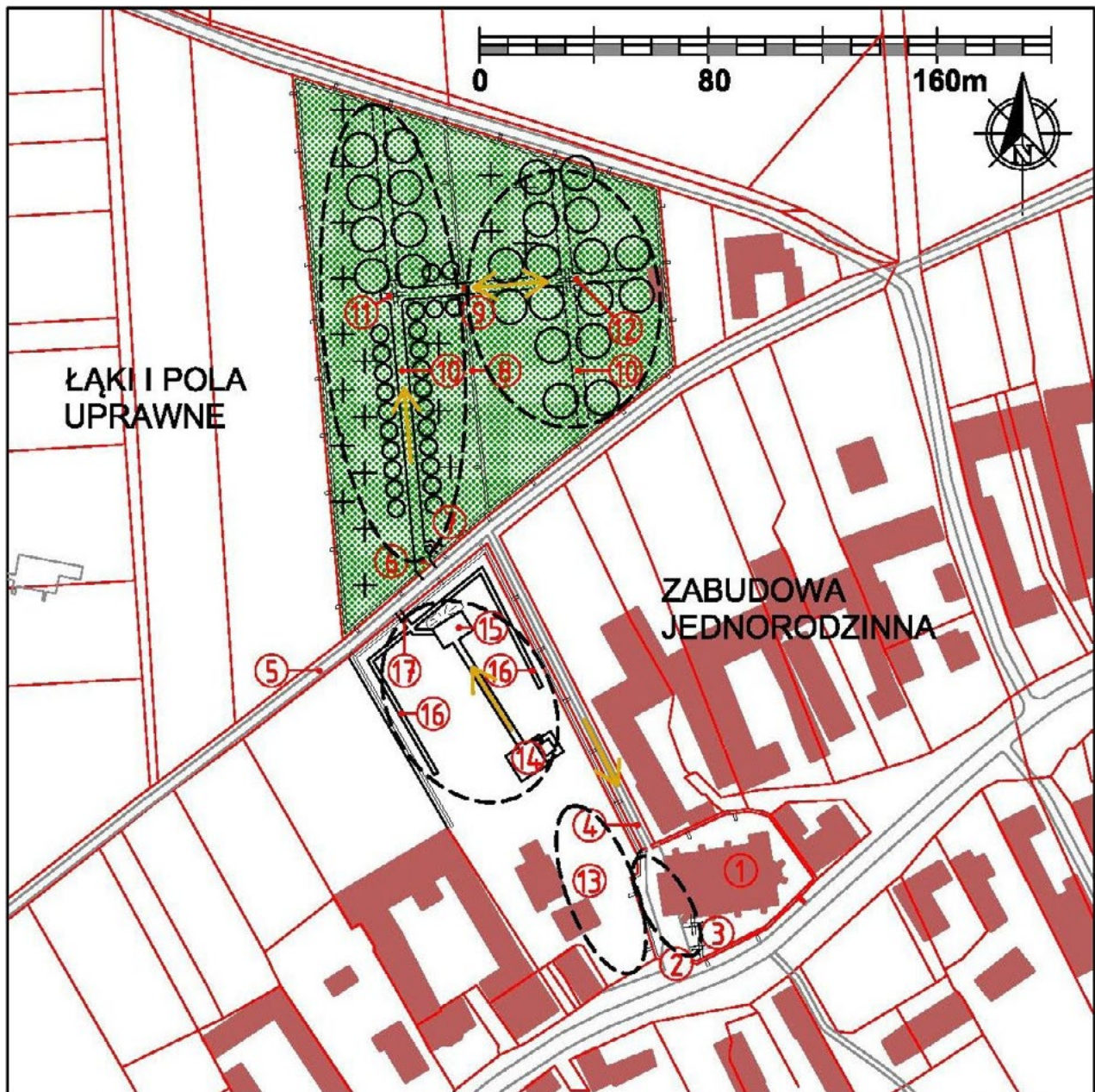
Kompleks cmentarny usytuowano centralnie w stosunku do zabudowy. Oprócz nekropolii można w nim wyodrębnić także inne strefy o charakterze sakralnym i sakralno-świeckim wpisujące się w historię osady. Są to: orientowany kościół parafialny p.w. św. Katarzyny dziewicy i męczennicy z XV–XVI i z początków XX wieku zlokalizowany na placu przylegającym do głównej ulicy oraz teren przeznaczony na funkcje mieszkalno-gospodarcze, kultowo-kontemplacyjne i rekreacyjne.

Układ cmentarza kontynuuje akcenty zapowiedziane w najbliższym otoczeniu świątyni. W tym miejscu sedno kreacji kompleksu odzwierciedlają: barokowa, trójprzelotowa brama wejściowo-wjazdowa rozwiązana w formie łuku tryumfalnego zwieńczona postacią Chrystusa Zmartwychwstałego oraz dwa krzyże – zabytkowy kamienny i drewniany – misyjny.

Nekropolia położona jest na uboczu, za linią zabudowań i ogrodów przydomowych. Dostęp zapewniają drogi dojazdowe oraz ciąg pieszo – jezdny prowadzony od placu przykościelnego, wzdłuż działki przeznaczonej na funkcje sakralne i świeckie. W rozwiązaniu

czytelny jest podział na dwa makro wnętrza – współczesne i historyczne, rozdzielone ceglany murem. Komunikację pomiędzy nimi zapewniono otwartą bramą wejściową. Kompozycję funkcjonalno – przestrzenną współtworzy układ sprzężony z aleją i krzyżem. Dominantami każdego z wnętrza są kamienne krzyże. Stanowią punkty kulminacyjne alej, zakomponowanych zarazem w układ dwóch krzyży, obsadzonych odpowiednio starodrzewem – w przypadku wnętrza historycznego, natomiast w przypadku drugiego – starodrzewem i okazami młodymi. Szczegółowo przedstawia się to następująco. Po przekroczeniu głównej bramy wejściowo – wjazdowej, poprzez którą dostępna jest współczesna część cmentarza, znajdujemy się na niewielkim, utwardzonym placu z tablicą informacyjną oraz studnią. Ze wskazanej strefy prowadzona jest utwardzona aleja obsadzona młodymi drzewami. Naprowadza na nowoczesny kamienny krzyż. Za nim aleją o nawierzchni trawiastej kontynuuje starodrzewie. Od krzyża jedno z ramion alei prowadzi do historycznego makro wnętrza poprzez otwartą bramę wejściową. Zarazem naprowadza na zabytkowy, kamienny krzyż będący dla niego punktem węzłowym. Także on zlokalizowany jest centralnie w stosunku do alej o nawierzchni trawiastej, układających się w kształt krzyża i obsadzonych starodrzewem. W obydwu przypadkach kompozycje dopełniają nagrobki. Odpowiednio – współczesne w nowej części cmentarza, zabytkowe – w drugiej (Il. 2) (Il. 3). W rozwiązaniu nekropolii wyraźnie czytelna jest kontynuacja rozwiązania zabytkowego wnętrza.<sup>7</sup>

<sup>7</sup> Szerzej na ten temat w: Lasek G., 2014, *Przestrzeń sa-*



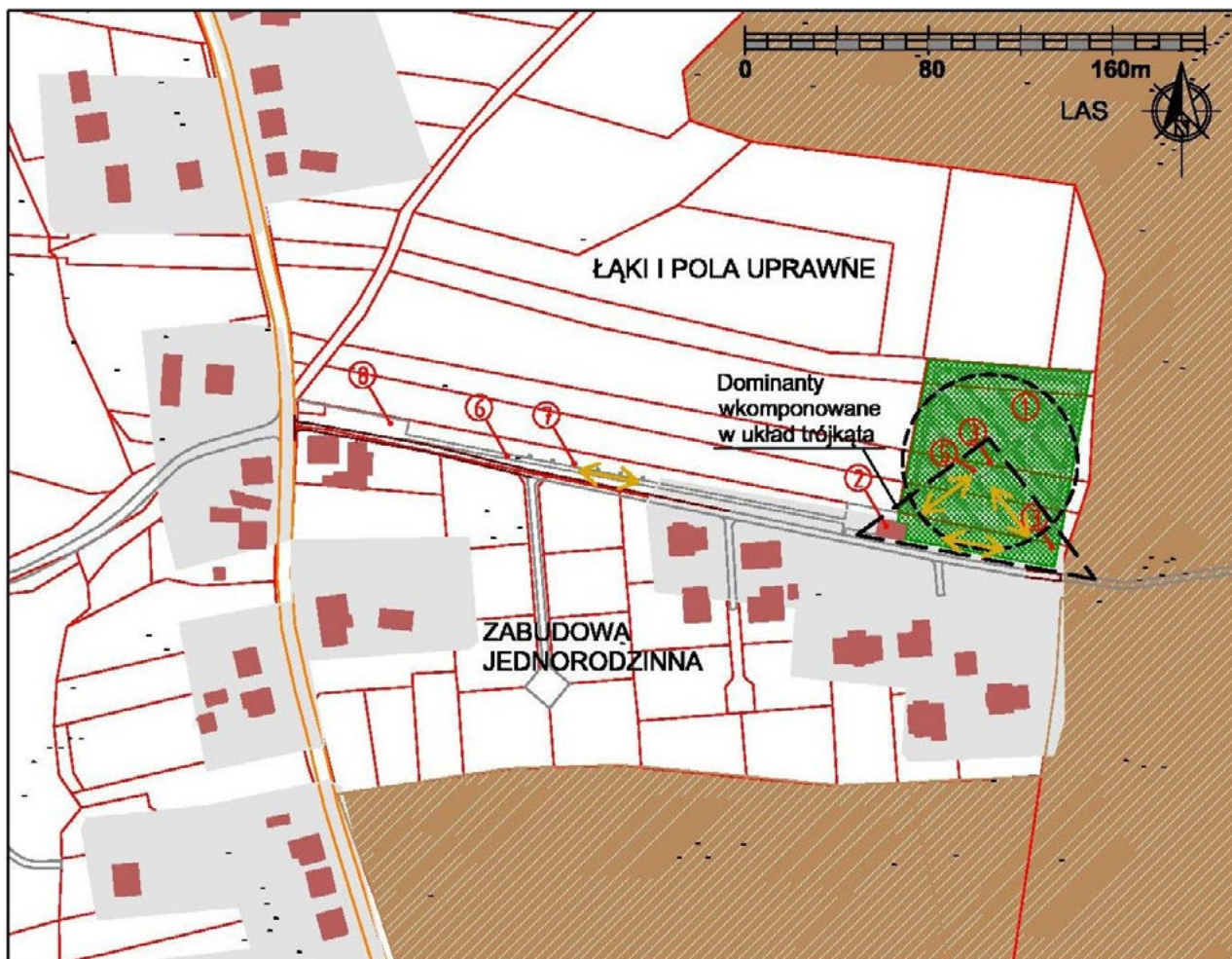
Il. 2. Schemat kompleksu sakralnego w Złotogłowicach. (opracowanie G. Lasek) Legenda: 1. Istniejący budynek kościoła; 2. Brama wejściowo-wjazdowa na plac wokół kościoła; 3. Krzyże – kamienny i misyjny; 4. Droga z kościoła na cmentarz; 5. Droga dojazdowa do cmentarza; 6. Główna brama wejściowo-wjazdowa na cmentarz; 7. Plac ze studnią i tablicą informacyjną; 8. Mur rozdzielający dwie części cmentarza; 9. Brama; 10. Główne aleje na cmentarzu; 11. Nowoczesny krzyż kamienny; 12. Zabytkowy krzyż kamienny; 13. Zabudowa mieszkalno-gospodarcza; 14. Część rekreacyjna ze sceną; 15. Grota Matki Boskiej Fatimskiej; 16. Droga krzyżowa; 17. Brama

Il. 2. Diagram of sacral zone in Złotogłowice (elaboration by G. Lasek) Legend: 1. The existing church; 2. The entry gate to church's site; 3. Two crosses – the stone and the missionary; 4. Road from the church to the cemetery; 5. Cemetery access road; 6. Cemetery main entry gate; 7. Square with well and an information board; 8. The wall separating two parts of the cemetery; 9. The gate; 10. Cemetery main lanes; 11. Modern stone cross; 12. Monumental stone cross; 13. Residential and economical buildings; 14. Recreational part with a scene; 15. Our Lady of Fatima cave; 16. The Way of the Cross; 17. The gate

crum w krajobrazie na przykładach wsi śląskiej, w: *Traditional and new public spaces in rural areas / tradycyjne i nowe przestrzenie publiczne na obszarach wiejskich*, Nysa, pr. zb. pod red. A. M. Włodarczyk, Oficyna Wydawnicza PWSZ w Nysie, Urząd Marszałkowski Województwa Opolskiego, 2014, 27–36;

Lasek G., 2014, The sacred zone in the landscape of a Sile-

sian village, in: *Traditional and new public spaces in rural areas / tradycyjne i nowe przestrzenie publiczne na obszarach wiejskich*, Nysa, pr. zb. pod red. A. M. Włodarczyk, Oficyna Wydawnicza PWSZ w Nysie, Urząd Marszałkowski Województwa Opolskiego, 2014, 37–46.



Il. 4. Schemat cmentarza w Ławkach (opracowanie G. Lasek) Legenda: 1. cmentarz; 2. kaplica; 3. krzyż; 4. figura Matki Bożej; 5. studnia; 6. Droga dojazdowa do cmentarza; 7. Droga krzyżowa; 8. parking

Ill. 4. Diagram of cemetery in Ławkach (elaboration by G. Lasek) Legend: 1. cemetery; 2. chapel; 3. cross; 4. figure of the divine mother; 5. well; 6. Cemetery access road; 7. The Way of the Cross; 8. parking

### 2.3. Sacrum w komponowanej przestrzeni cmentarza stanowiących samodzielne strefy funkcjonalne

Można także wskazać na typ cmentarzy, które stanowią odrębne strefy funkcjonalne. Spośród nich wyróżniają się założenia kompozycyjno – przestrzenne zlokalizowane wprawdzie w znacznej odległości od kościoła, ale zarazem swoim układem podkreślające aspekty znaczeniowo-symboliczne sprzyjające ich odbiorowi jako przestrzeni sacrum. Z drugiej strony występują także i takie, których kompozycje przestrzenne sprawiają wrażenie jakby nie zostały w pełni przemyślane. W zakresie problematyki analizie poddano dwa przypadki – cmentarz w Ławkach oraz cmentarz komunalny w Tychach.

Ławki położone są w województwie śląskim. Wchodzą w skład dzielnic Mysłowic. Kompleks cmentarny, zaprojektowany przez architekta Adama Lisika oraz rzeźbiarza Zygmunta Brachmańskiego, oddalony jest od kościoła parafialnego o około 600 metrów (Il. 4). Od wschodu sąsiaduje z lasem,

od północy i zachodu z łąkami, od południa z zabudową jednorodzinną. Całość oparto na układzie osi kompozycyjnych i dominant przestrzennych przekazujących treści symboliczne. Dostęp do nekropolii zapewniono poprzez ciąg pieszo-jezdny poprowadzony w linii prostej z głównej ulicy i parkingu dla samochodów osobowych. Na jego zakończeniu zbudowano kaplicę. Sakralny i osiowy charakter kompozycji podkreślono ustawieniem wzdłuż niego postumentów z płaskorzeźbami stacji drogi krzyżowej, natomiast w porze nocnej – także przyjętym systemem oświetlenia światłem sztucznym. Niestety punkty świetlne ustawiono za postumentami w taki sposób, że nie oświetlają płaskorzeźb ze stacjami drogi krzyżowej (Il. 5). Po wejściu na teren cmentarza zmienia się kierunek kompozycji. Układ posadzki oparto na przekątnych połączonych chodnikiem obiegającym wokoło prostokątną działkę. W centrum zlokalizowano niewielki plac z krzyżem – dominantą która poprzez swoją symbolikę analogicznie jak w innych przypadkach stanowi jeden z elemen-



Il. 5. Widok oświetlenia prowadzącej na cmentarz alei, stacji drogi krzyżowej oraz kaplicy w Ławkach (foto G. Lasek)

Il. 5. The view of cemetery lane illumination, Stations of the Way of the Cross and a chapel in Lawki (photo by G. Lasek)

tów małej architektury wskazujących na sakralny charakter cmentarzy katolickich będących miejscami świętymi – zgodnie z Kodeksem Kościoła Katolickiego. Z kolei na przedłużeniu i zamknięciu osi kompozycyjnej utworzonej przez wspomniany ciąg pieszo – jezdny oraz kaplicę cmentarną ustawiona jest figura Matki Boskiej. Na części wydzielonych w ten sposób kwaterach znajdują się nagrobki. Cmentarz w Ławkach wraz z prowadzącym do niego ciągiem pieszo-jezdny jest przykładem współczesnych realizacji, w których kompozycja podkreślona dominantami, elementami małej architektury dzięki zawierającej w sobie warstwie symboli chrześcijańskich oraz znaku współtworzy klimat sacrum.

Ostatnim prezentowanym miejscem pochówku jest cmentarz komunalny w Tychach przy ulicy Barwnej założony na przedmieściach na przełomie XX i XXI wieku. Otoczony jest lasami pszczyńskimi. Dostępny jest od strony wschodniej, poprzez zjazd z drogi prowadzonej wzdłuż nekropolii. W sąsiedztwie głównej bramy wejściowo-wjazdowej zrealizowano parking. Miejsce lokalizacji nie posiada kontekstu sakralnego. Działka nekropolii wpisuje się w kształt nieregularnego prostokąta, w który – w sposób centralny – klinem wbija się niewielki las. Układ ścieżek zakomponowano w kształt wachlarza. Wydzielono w ten sposób kwatery na nagrobki. Niestety miejsce, w którym zbiegają się główne dojścia nie pokrywa się z lokalizacją głównej strefy wejściowej. Niepodkreślony dominantą punkt kulminacyjny dla układu ścieżek tworzących wachlarz znajduje się po przeciwnej stronie głównej strefy wejściowej. Zarazem obydwie zlokalizowane są w narożnikach wschodniej granicy parceli. W obrębie głównej strefy wejściowej zlokalizowano krzyż.



Il. 6. Schemat cmentarza komunalnego w Tychach (opracowanie G. Lasek) Legenda: 1. cmentarz; 2. brama wejściowo-wjazdowa na cmentarz; 3. krzyż; 4. parking

Ill. 6. Diagram of municipal cemetery in Tychy (Barwna street) (elaboration by G. Lasek) Legend: 1. cemetery; 2. cemetery main entry gate; 3. cross; 4. parking 3

Na niekorzystny odbiór nekropolii w szczególności wpływa układ kompozycyjno – przestrzenny nienawiązujący do stref dostępu i miejsc formalnie ważnych, brak sakralnego charakteru, niewystarczająca ilość zieleni (Il. 6).

## PODSUMOWANIE I WNIOSKI

Zaprezentowane układy kompozycji przestrzennych wybranych śląskich cmentarzy katolickich wykazują znaczną różnorodność. Specyficzny dla nich charakter związany jest z takimi uwarunkowaniami jak: okres powstania, miejsce lokalizacji, rozwiązania funkcjonalno-przestrzenne, detal, sposób przekazywania treści symbolicznych, akcentacja miejsc szczególnie ważnych poprzez zastosowanie środków artystycznego wyrazu np. oświetlenia światłem sztucznym w którym odpowiednio skierowane źródła światła mogą wyeksponować układy kompozycyjne kompleksów, detal, elementy środowiska naturalnego. Nie bez znaczenia pozostają także kwestie wyznaniowe, estetyczne i jakościowe. Istotny jest osobisty stosunek człowieka do cmentarzy oraz częstotliwość ich użytkowania.

W cmentarzach katolickich wszystkie elementy będące środkami urbanistycznego, architektonicznego i plastycznego wyrazu wchodzące w skład komponowanej przestrzeni miejsc przeznaczonych na grzebanie wiernych powinny zostać ukierunkowane w stronę sacrum. W Kodeksie Prawa Kanonicznego wskazano bowiem, że miejsca grzebania wiernych należą do grupy tych przestrzeni, które poprzez po-

święcenie lub błogosławieństwo stają się miejscami świętymi. Powinny zatem ze sobą wzajemnie współpracować w realizacji jednego z najważniejszych, podstawowych celów którym jest właśnie wyrażenie sakralnego charakteru ich przeznaczenia.

Szczególnym czynnikiem, który może istotnie przyczynić się do realizacji celu może być symbolika chrześcijańska i znak zawierające się w różnych elementach współtworzących układy kompozycji przestrzennych cmentarzy, występujących i czytelnych zarówno w skali mikro jak i makro. Są to w szczególności: układ osi kompozycyjnych, drogi krzyżowej, ścieżek, placów, studni, punktów widokowych,

dominant przestrzennych takich jak: kościoły, kaplice, krzyże i dzwonnice, a także akcentacja miejsc i stref szczególnie ważnych, układ nagrobków, rodzaj i układ zieleni. To przede wszystkim poprzez nie sakralny charakter kompozycji przestrzennych miejsc grzebania wiernych, do których zaliczane są cmentarze, czytelny jest w rozwiązaniach funkcjonalno-przestrzennych nekropoli zarówno historycznych jak i współczesnych. Ciągłość oraz kontynuacja problematyki mogą przemawiać nie tylko za koniecznością, ale wręcz za wewnętrzną ludzką potrzebą wyrażenia wiary i świętości – a zatem elementów ściśle z nimi związanych.

## SACRUM IN SPATIAL COMPOSITIONS OF SILESIA CATHOLIC CEMETERIES – CASE STUDY

### 1. CEMETERY – THE SACRED ZONE

Examining specifications connected with sacrum incorporated in spatial composition configuration of catholic cemeteries should be started by defining the total scope of sacrum itself. This word is usually explained in relation to context of things, phenomena and Holy Issues.<sup>1</sup> The Code of Canon Law states that: *The Holy Places are those which, by means of consecration or blessing made according to the rules in Ordinals, are intended for the contemplation of God or for burial of the dead.*<sup>2</sup> The sacral character of those places is indeed defined by law. This character is also protected by the Code of Canon Law, which states that *appropriate rules of maintaining order on cemeteries as well as the rules to maintain and protect their sacral character should be established by local laws.*<sup>3</sup> Among those local laws some are mentioned below: *Indication of parish cemeteries administrative tasks of Archbishopric of Katowice, Statute of Archbishopric Commission of Architecture and Sacral Art as well as the Synodal Statutes of the First Synod of Opole Bish-*

*opric (2002–2005) in particular the third chapter titled Liturgical life of the parish and the seventh chapter titled Concerns about Christian culture.* Those documents besides emphasizing, among other things, cemeteries sacral character, stress the need to encourage people to experience *artistic grave-stones and monuments made according to Christian symbolism.*<sup>4</sup> Elements protected by law are distinguished, such as those mentioned in Synodal Statutes of the First Synod of Opole Bishopric (2002–2005), chapter VII par. 346: *The surroundings of monumental temples, the cemetery along with the bell tower and forest stand are to be protected. Cemeteries are places in which people's faith in resurrection is expressed in a specific manner as well as particular parish memory. Monumental cemeteries are protected by law. This protection includes their composition, monuments, forest stand etc. Calvaries, Stations of the Cross, chapels, roadside shrines as well as temple and cemetery ruins should also be cared for. Basing on ecumenical brotherhood similar care should be given to cemeteries and monuments of other beliefs and nationalities.*<sup>5</sup>

<sup>1</sup> Sikorska-Michalak A., Wojniłko O, red., pr. zb., 1998, *Słownik współczesny języka polskiego*, Reader's Digest Przegląd Sp. z o.o., tom 2, Warszawa, hasło: sacrum, 288.

<sup>2</sup> 1984, *Codex Iuris Canonici, Auctoritate iohannis pauli pp. II promulgatus, Kodeks prawa Kanonicznego*, przekład polski zatwierdzony przez konferencję episkopatu, Pallottinum, Poznań, Część III Miejsca i czasy święte, Tytuł 1 Miejsca Święte, Kan 1205, s. 479.

<sup>3</sup> *Codex Iuris Canonici, Auctoritate iohannis pauli pp. II promulgatus, the Code of Canon Law, Polish translation approved by the Polish Bishops Conference, Pallottinum, Poznan 1984., part III – Holy Places and Times, title 1 – Holy Places, Kan 1243, p. 489.*

<sup>4</sup> *Statuty Synodalne Pierwszego Synodu Diecezji Opolskiej (2002–2005), Rozdział III Życie liturgiczne w parafii, ust. 176, www.diecezja.opole.pl, dostęp/access 2014-12-05; Synodal Statutes of the First Synod of Opole Bishopric (2002–2005), chapter III – Liturgical life of the parish, par. 176, www.diecezja.opole.pl, dostęp/access 2014-12-05.*

<sup>5</sup> *Statuty Synodalne Pierwszego Synodu Diecezji Opolskiej (2002–2005), Rozdział VII W trosce o chrześcijańskiego ducha kultury, ust. 346, www.diecezja.opole.pl, dostęp/access 2014-12-05; Synodal Statutes of the First Synod of Opole Bishopric (2002–2005), chapter VII – Concerns about Christian culture, par. 346, www.diecezja.opole.pl, dostęp/access 2014-12-05.*



Requirements for cemeteries will be derived basing not only on functional program specification defining their fundamental function, which is a place of burying and rest of our late ones, as well as on Polish obligatory cemetery law regulated particularly in the Code of Canon Law, local laws and the Civil Code. Spatial composition configuration of necropolis should meet the rules of Spatial Planning and Land Development Act, because those are public places localized within human agglomerations hence, they co-form human cultural environment. Along with parks, lawns and squares they are considered to be urban green. For this reason they should be subject to the same rules, as every other type of urban green, for example town's markets and spaces accompanied by services offered by churches.

In the Spatial Planning and Land Development Act from 27 March 2003 (Journal of Law 2003 no 80 pos. 717, as amended), art. 2 par. 6, the meaning of a public area was defined. According to it, by public area we should consider *an area of significant importance to satisfy inhabitants' needs, improve their life quality as well as to enable social connections by means of its localization and spatial and functional characteristic defined in specifications and directions established by spatial pattern of given community*.<sup>6</sup>

Cemeteries localized in public areas should be therefore characterized by following features: openness, availability, authenticity, functionality and attractiveness. Simultaneously, there are some requirements that cemeteries should meet: they should give a sense of security and respond to people's expectations and likings. Despite above mentioned aspects, reference books highlight the meaning of functional program diversification. Obviously in the described case this program will be specifically and strictly limited because of fundamental necropolis function.

Above mentioned rules gathered in different documents show that in case of cemeteries, spatial composition analysis the problematic of sacrum expression that determine and complement described complexes to greater extend should be considered as essential. The matter of necropolis sanctity – analogically to legislation and sanitary conditions – will be one of the most important factors influencing decisions concerning projects, realization and operational use in every case. Therefore it can be classified in

a group of basic tasks realized by spatial composition of places of eternal rest.

The use of artificial light can be also associated with sacrum expression within cemeteries area being composed. Analogically as in the cases of designing, realization and usage of laic objects, interiors, details, sets of planning and landscapes, three main tasks can be determined. First of all, they should be safe and convenient to use, protect health by, among other things, providing proper conditions for human eyesight and create appropriate atmosphere. For this reason necropolis lighting may, and in fact it should, be used not only to fulfill demands connected with public areas such as the need to provide security, to identify physical hazards and to co-form emotional safety. For the sake of those places unique character, properly pointed lighting can contribute to emphasize and express uniqueness incorporated in deliberate and ideological content.

It has been assumed, that analysis of matters connected with expression and bringing sacrum into prominence in given Silesian, Catholic cemeteries may be presented by: signs and Christian symbolism being parts of elements co-forming cemetery assumptions and land development – architectural, environmental and artistic details, mutual cooperation of already existing / being designed compositional solutions with already existing / being designed artificial lighting. They can all determine main research aspects. It has been assumed, that proper design, realization and usage of highlighted conditions incorporated in cemeteries spatial compositions will have a decisive impact on necropolis quality, spatial order and through it on exposing symbolism expressing sacrum.

## 2. CASE STUDY

Sacral content showed in spatial compositions, with its occurrence and distinction, of cemeteries were analyzed and divided into three groups: cemeteries located around or in the vicinity of a church, cemeteries being parts of sacral complexes and individual cemeteries.

### 2.1. Sacrum in cemeteries located around or in the vicinity of a church

In the first group, cemeteries being located in Bierun, Gora (pic. 1), Grzawa and Miedzna – human agglomerations located relatively close to Pszczyna in Upper Silesia – were chosen for analysis. Cemeteries in Gora, Grzawa and Miedzna are characterized by small scale resulting from their location on small plots. They are all around or in the vicinity of mon-

<sup>6</sup> USTAWA z dnia 27 marca 2003 r. o planowaniu i zagospodarowaniu przestrzennym, Dz.U. 2003 Nr 80 poz. 717, tj. Dz. U. z 2017 r. poz. 1073, 1566, Art. 2. Ust. 6; An ACT from 27th March 2003 – Spatial Planning and Land Development, Journey of Law 2003 no 80 it. 717, i.e. Journey of Law from 2017, el. 1073, 1566, par. 2. par. 6/

umental, wooden churches which means, that their sign and Christian symbolism is advantageous for experiencing sacral character of cemeteries. Dominants can be distinguished in the functional and spatial composition. Those are, despite the church, crosses and chapels in particular. There is also a bell tower in Gora which with churchporch, nave and chancel highlight axial alignment of the complex.

Individual sacral complexes are diverse mainly because of their character and spatial composition quality. In Grzawa and in Gora we can easily notice the central cemeteries composition emphasized by district trees and, in the case of Grzawa, also gravestones. In Bierun high trees, lanes and graves arrangement as well as green belts co-form specific, park-like climate. In Miedzna, the existing solution is not completed with enough green plants.

In described compositional and spatial assumptions mainly the church with yard, the main entry gate and the path between those constructions are illuminated. In concentric layouts the gravestones are illuminated indirectly. The existing, artificial lighting system emphasizes landscape dominants positively influencing the expression of cemeteries area as a sacred space. The lighting system in Gora is especially interesting. Christian symbolism of light is used to expose the symbolism and sign of existing, main horizontal line of composition created by the church and the bell tower as well as two, visible vertical lines – the axes of the church tower and the bell tower. In every case some corrections or expansions of lighting systems should be considered. Special attention should be paid to illuminate entry areas, main paths, dominants and details.

## 2.2. Sacrum in cemeteries being parts of sacral complexes

During the research it became clear, that the cemeteries which are not located in the vicinity of churches are nevertheless a part of sacral complexes and should be considered separately. That situation can be found in Zlotoglowice – a village of street kind located in Opole province, Nysa community.

Cemetery was located centrally in proportion to buildings. Despite the necropolis, different sacral and sacral-laic zones can be distinguished, which are strictly connected with the village history. These are: a church under the invocation of Saint Catherine, virgin and martyr, from 15th–16th century located on a square along the main street and a site for residential, economical, contemplative and recreational purposes.

The cemetery layout uses accents found in the temple's close vicinity. The essence of the complex

creation can be found in: baroque, three-passing entry gate built in a form of a triumphal arc with finial of Resurrected Jesus and two crosses – monumental made of stone and wooden (mission).

The necropolis is located aside, behind the buildings and garden plots. The area can be accessed by roads and a path running from the church site and along a plot for sacral and laic purposes. This solution clearly identifies two macro interiors – modern and historical, divided by a wall made of bricks. Between those parts there is an open passage. Functional and spatial composition is co-formed by conjugated system of lanes and crosses. The dominants of both interiors are crosses made of stone. They are lanes' principal points but still connected with each other. The historical interior is full of mature trees and the modern one of both, mature and young ones. There is more detailed information below. After crossing the main entry gate to the modern part of the cemetery there is a small, hard-surfaced square with information board and a well. From this point we can walk through a hard-surfaced lane planted with young trees. It leads to a modern, wooden cross. Behind the cross there is a grass lane with mature trees. One of lane's arms leads to the historical macro interior through an open entry gate. It leads to a monumental cross made of stone being a nodal point. The cross is also located centrally in proportion to grass lanes, creating a shape of a cross. In both cases, the compositions are completed by gravestones. Modern ones in the new part of the cemetery and monumental ones in the old one (pic. 2) (pic. 3). The necropolis clearly refers to monumental inside.<sup>7</sup>

## 2.3. Sacrum in individual, functional cemeteries

Cemeteries creating an individual functional area can also be distinguished. Their compositional and functional assumptions are in fact distant from churches but their arrangements emphasize meaningful and symbolical aspect clearly identifying them as a sacred area. On the other hand, cemeteries characterized by spatial compositions that can be described

<sup>7</sup> More information:

Lasek G., 2014, Przestrzeń sacrum w krajobrazie na przykładach wsi śląskiej, w: *Traditional and new public spaces in rural areas / tradycyjne i nowe przestrzenie publiczne na obszarach wiejskich*, Nysa, pr. zb. pod red. A.M. Włodarczyk, Oficyna Wydawnicza PWSZ w Nysie, Urząd Marszałkowski Województwa Opolskiego, 2014, 27–36;

Lasek G., 2014, The sacred zone in the landscape of a Silesian village, in: *Traditional and new public spaces in rural areas / tradycyjne i nowe przestrzenie publiczne na obszarach wiejskich*, Nysa, pr. zb. pod red. A.M. Włodarczyk, Oficyna Wydawnicza PWSZ w Nysie, Urząd Marszałkowski Województwa Opolskiego, 2014, 37–46.

as not fully thought can also be found. In the scope of described problematic two cemeteries were analyzed – in Lawki and municipal cemetery in Tychy.

Lawki are located in the Silesian province and are a part of Myslowice districts. The cemetery, designed by an architect Adam Lisik and a sculptor Zygmunt Brachmanski, is located about 600 meters from the parish church (pic. 4). It is surrounded by forests (from the east), meadows (from the north and the west) and detached buildings (from the south). The whole complex is based on compositional axes and spatial dominants expressing symbolical contents. The necropolis can be accessed by paths and roads directly from the main street or from the parking place. At the end of the cemetery, a chapel was built. Sacral and axial composition character is emphasized by entablements with reliefs of Stations of the Way of the Cross while at night by the system of artificial lighting. Unfortunately, the lighting points were located behind entablements in such a way, that they do not illuminate the reliefs of Stations of the Way of the Cross (pic. 5). After entering the cemetery, the composition direction changes. The flooring is based on diagonals connected by foot pavement around a rectangular lot. In the center there is a small square with a cross – a dominant which, by its symbolism and analogically to other cases, is a part of landscape architecture expressing the sacral character of catholic cemeteries being sacred places – in accordance to the Code of the Catholic Church. In addition, on the lengthening and closure of compositional axle created by above mentioned path, road and cemetery chapel there is a statue of Virgin Mary. There are gravestones on some of this way determined burial plots. The cemetery in Lawki along with paths and roads is an example of contemporary structure in which composition emphasized by dominants and landscape architecture incorporating Christian symbolism and sign co-forms sacral character.

The last presented cemetery is a municipal cemetery in Tychy (Barwna street) located in the suburbs and made at the turn of the 20th and 21st century. It is surrounded by Pszczyna forests. The cemetery can be accessed from the east through an exit from the main road. There is a parking place in the vicinity of the main entry gate. That localization does not show any sacral context. The necropolis lot is of irregular, rectangular shape that enters in a small forest. Paths arrangement is fan-shaped and this way burial plots were determined. Unfortunately the place where main paths join does not overlap with the main entry area localization. The principal point of fan-shaped lanes arrangement, not emphasized by any domi-

nant, is located on the opposite side of the main entry area. What is more, both entries are localized in the corners of the east lot border. There is a cross inside the main entry area. The negative necropolis reception is determined particularly by compositional and spatial arrangement that does not refer to access areas and places formally important, the lack of sacral character and not enough green (pic. 6).

### 3. SUMMARY AND CONCLUSIONS

Presented spatial compositions of chosen Silesian, Catholic cemeteries show great diversity. That special character of described conditions is connected with: the date of construction, localization, functional and spatial solution, details, the method of expressing symbolical contents, emphasizing places of special importance by artistic means, such as artificial lighting expressing composition arrangement, details and natural environment. The issues of belief, beauty and quality are also significant. The people's personal attitude to cemeteries as well as the frequency of their usage is another, important factor.

On Catholic cemeteries every element connected with planning, architecture and art that is a part of area composed and designed to bury Christ followers should be sacrum-oriented. The Code of Canon Law clearly states, that cemeteries are areas which by means of consecration or blessing become holy places. Basing on this fact, they should mutually cooperate to realize one of the most basic and important purposes, which is in fact expressing their sacral character.

One particular factor that can contribute to the realization of this objective might be the Christian symbolism and sign incorporated in different elements co-forming compositional and spatial cemetery arrangements occurring and clear in both, micro and macro scale. Those are in particular: the alignment of composition axes, the Way of the Cross, paths, squares, wells, vantage points, spatial dominants such as: churches, chapels, crosses and bell towers as well as emphasizing places and zones particularly important, gravestone layout, type and green arrangement. Those are the factors through which spatial compositions' sacral character of cemeteries is clearly expressed in functional and spatial solutions regardless of the fact, if those cemeteries are historical or modern. Continuity and further elaboration of this problematic may outcome in not only the necessity but even the human need to express our faith and holiness – elements directly connected with cemeteries.

## LITERATURA

1. 1984, *Codex Iuris Canonici, Auctoritate ioannis pauli pp. II promulgatus, Kodeks prawa Kanonicznego*, przekład polski zatwierdzony przez konferencję episkopatu, Pallottinum, Poznań, Część III Miejsca i czasy święte, Tytuł I Miejsca Święte.
2. Lasek G., 2014, Przestrzeń sacrum w krajobrazie na przykładach wsi śląskiej, w: *Traditional and new public spaces in rural areas / tradycyjne i nowe przestrzenie publiczne na obszarach wiejskich*, Nysa, pr. zb. pod red. A. M. Włodarczyk, Oficyna Wydawnicza PWSZ w Nysie, Urząd Marszałkowski Województwa Opolskiego, 2014, 27–36.
3. Lasek G., 2014, The sacred zone in the landscape of a Silesian village, in: *Traditional and new public spaces in rural areas / tradycyjne i nowe przestrzenie publiczne na obszarach wiejskich*, Nysa, pr. zb. pod red. A.M. Włodarczyk, Oficyna Wydawnicza PWSZ w Nysie, Urząd Marszałkowski Województwa Opolskiego, 2014, 37–46.
4. Sikorska-Michalak A., Wojniłko O, red., pr. zb., 1998, *Słownik współczesny języka polskiego*, Reader's Digest Przegład Sp. z o.o., tom 2, Warszawa, hasło: sacrum, 288.
5. *Statut Archidiecezjalnej Komisji Architektury i Sztuki Sakralnej*, <http://www.archidiecezja/katowice.pl>, dostęp/access 2014-12-05.
6. *Statuty Synodalne Pierwszego Synodu Diecezji Opolskiej (2002–2005)*, <http://www.diecezja.opole.pl>, dostęp/access 2014-12-05.
7. *USTAWA z dnia 27 marca 2003 r. o planowaniu i zagospodarowaniu przestrzennym*, Dz.U. 2003 Nr 80 poz. 717, t.j. Dz. U. z 2017 r., poz. 1073, 1566.
8. *Ustawa z dnia 23 kwietnia 1964 r. Kodeks Cywilny*, Dz. U. z 2014 r., poz. 121.
9. *Wskazania dotyczące zarządzania cmentarzami parafialnymi w archidiecezji katowickiej*, <http://www.archidiecezja/katowice.pl>, dostęp/access 2017-07-15.