

**HISTORY
OF URBAN DESIGN**
HISTORIA URBANISTYKI

ELŻBIETA CZEKIEL-ŚWITALSKA

PhD Eng. Arch.

West Pomeranian University of Technology in Szczecin
Faculty of Architecture
e-mail: Elzbieta.Czekiel-Switalska@zut.edu.pl
ORCID: <https://orcid.org/0000-0002-4423-033X>

ALICJA ŚWITALSKA

PhD Eng. Arch.

West Pomeranian University of Technology in Szczecin
Faculty of Architecture
e-mail: alicja.switalska@zut.edu.pl
ORCID: <https://orcid.org/0000-0002-0790-2563>

HISTORICAL AND URBAN ANALYSIS OF PRIMARY SCHOOL SITING IN POLICE AFTER 1945

HISTORYCZNO-URBANISTYCZNA ANALIZA LOKALIZACJI SZKÓŁ PODSTAWOWYCH W POLICACH PO 1945 ROKU

ABSTRACT

Determining the location of primary schools in the urban layout of the town of Police after 1945 required extensive literature research and verification of the information provided. The findings were based on legal acts, as well as verification by officials of the Department of Education and Culture of the Police Town Hall and the staff of each school. The research identified inaccuracies presented in the literature and provided verified information.

In addition to a list of primary schools with their location in the urban layout of the town and their operation dates, this information was also presented on a map of Police.

For example, Primary School no. 9 was not included in the discussion, as it became operational in 2017. While the information in the literature covers the period up to 2015, the study can be considered up to date for the second half of 2023. Most of the investigated schools are presented in illustrations in the context of the urban layout, based on aerial photographs taken by one of the authors using an unmanned aerial vehicle.

Keywords: urban layout, primary schools, town of Police

STRESZCZENIE

Ustalenie lokalizacji szkół podstawowych w układzie urbanistycznym miasta Police po 1945 roku wymagało szerokich badań literatury i weryfikacji podanych informacji. Podstawą ustaleń były akty prawne, a także weryfikacja przeprowadzona przez urzędników Wydziału Oświaty i Kultury Urzędu Miejskiego w Policach oraz pracowników poszczególnych szkół. W wyniku badań ustalono nieścisłości przedstawione w literaturze i podano zweryfikowane informacje.

W podsumowaniu oprócz zestawienia szkół podstawowych z określeniem ich usytuowania w układzie urbanistycznym miasta i dat funkcjonowania, przedstawiono te informacje również na mapie miasta Police.

Na przykład Szkoła Podstawowa nr 9 nie została objęta dyskusją, gdyż zaczęła funkcjonować w 2017 roku. Informacje zawarte w literaturze obejmują okres do 2015 roku, natomiast artykuł można uznać za aktualny na drugą połowę 2023 roku. Większość badanych szkół zaprezentowano na ilustracjach w kontekście układu urbanistycznego, bazujących na zdjęciach lotniczych wykonanych przez jedną z Autorek za pomocą bezałatowego statku powietrznego.

Słowa kluczowe: urbanistyczny układ, szkoły podstawowe, miasto Police



1. INTRODUCTION

An analysis of the distribution of schools, in this case primary schools, in their different years of operation, in addition to their historical and urban context, can be used to establish the regularity of their distribution in relation to residential development areas. When planning the opening of a new primary school (in a newly built or existing building), one can use the original Spatial Development Valuation method for the education education factor (Świtalska, 2022, 2024) to know which location is positive and which is negative.

This study omits special schools for children with disabilities, as they are a separate topic, and focuses on primary schools that can host all children. Corrections to individual pieces of information are given in overviews of each school.

2. MATERIALS AND METHODS

Research into the spatial distribution of primary schools in Police is a new topic. The question of how they were placed in the town's urban layout in the post-war years has not yet been investigated, also because there is conflicting information given in various studies. The necessity to establish what schools existed and how they were sited over the years is necessary to analyse the historic urban layout with reference to education in the town. This study was based on an analysis of the literature and legislation. Conflicting information was verified through interviews with officials of the Department of Education and Culture of the Police Town Hall and through information obtained from representatives of the schools investigated. The verification of the operation periods of each school was based primarily on local legal acts and the verification of their implementation.

The research methods primarily consisted of an analysis and critique of the literature and freeform interviews, mainly with officials. An observational method was used to determine some of the schools' locations and position in the urban layout using the town's own UAV imagery taken in the years 2020–2023. The visual material developed for the purposes of this study was processed with graphical editing software, mainly Photoshop. To establish the years in which each school actually operated, we analysed of the provisions of legal acts adopted by the Town Council and the post-war statutes of schools and information about their histories. Most of the investigated schools are presented in illustrations in the context of the urban layout, based on aerial

photographs taken by one of the authors using an unmanned aerial vehicle.

The research presented here is partly related to the research work of Alicja Świtalska and is essential when examining the education factor in the original Spatial Development Valuation method. Analysing a given centre's development dynamics allows us to forecast future trends, which in turn enables the assessing of development needs such as changes in the number of schools and their distribution. The research used the historical-interpretive method, which was mainly used to determine the distribution of schools and their periods of operation. Only primary schools were included in the context of educational development, as education at this stage is compulsory. According to Article 70 of the Constitution of the Republic of Poland, every person has the right to education, and compulsory education lasts until the age of 18 (Świtalska, 2022). Investigating education generally requires determining the location of primary schools in a given year (as required) and the areas of residential development also to be determined, in the years in which the research is planned to be conducted. With this data, it is possible to determine which residential areas are located within the accessibility range of a given school (and what this range is). To determine whether a factor is unsatisfactory, acceptable, sufficient, moderate, very good or exemplary, calculations must be made using an appropriate formula (Switalska, 2024). The analysis presented here is the first element of the education factor study.

The population count analysis was based on Statistics Poland data (GUS 2014, 2021). The number of children aged 0–17 was determined by considering the percentage of this age group (in urban areas) in the years under study (GUS, 2021).

This study also used methods for evaluating urban composition and a set of concepts generally used in them such as the landmark, the accent, and incorporation into the landscape (Lynch, 1960; Bogdanowski, 1976; Wejchert, 1984), together with a scale for evaluating the impact of a structure on its surroundings.

3. RESULTS AND DISCUSSION LOCATION OF PRIMARY SCHOOLS IN THE POST-WAR URBAN LAYOUT OF POLICE

Based on the analysis of school operation and population statistics, it was observed how this data is interrelated (Ill. 13). One can infer that, in most of the years under study, the number of schools either increased or decreased depending on the number of

residents. A large increase in both population count and primary school number is linked to the establishment of a chemical plant that produced fertilizers. The decision to build the plant was taken in 1964 and construction began in 1965. *In July 1969, the first production department of the plant — the Sulphuric Acid Plant* (GRupa Azoty, 2020), was handed over and the facility continued to be expanded in the following years. In 2000, the number of schools declined despite an increase in population count, which was puzzling. Because of this, an additional analysis was made of the percentage of children aged 0–17 in each year (Ill. 14). The age range included in the study was motivated by the lack of information in Statistics Poland data on the number of children in the schools years under analysis. This analysis found a simple correlation — the number of schools was tied to the number of children in a given year.

The main source for the history of the town, including information on its primary schools, is *Encyklopedia Polic* (*Encyklopedia*, 2015). However, it makes no direct reference to the distribution of primary schools in the urban layout of Police during the period under study. It also does not list all schools, which is due to the fact that after its publication—2015 — some of the pre-existing schools were closed and new ones were opened. Similarly imprecise data is found in the literature, which mentions where a given school was located and in what years it operated. The main authors who describe the history of Police, including Police's primary schools, are Jan Matura and Bartosz Sitarz (e.g. Matura, 2002, 2004, 2012; Sitarz 2012, 2019). Stefan Marszałek plays a major role in documenting events, particularly in photographs. His collections served as a basis for publications like: *70 lat polskich Polic* (2016), *Gmina Police wczoraj i dziś* (2018) and others.

Sections 3.1–3.10 present primary education facilities with their distribution in the town of Police after 1945. The schools are presented according to the existing and former numbers of each primary school.

3.1. Primary School no. 1 in Police Buildings at 8 Sienkiewicza and Sikorskiego streets

In 1862, the Royal Evangelical Teachers' Seminary was founded. It was relocated to Police from Szczecin. The Seminary's opening ceremony was attended by representatives of the provincial government, local churches, teachers, school principals, the authorities of Police and Szczecin. The Seminary functioned until the early 1920s. Later, a building trade school was established here, whose graduates were employed in a synthetic petrol factory. After the

Second World War, the building continued to exist, despite extensive damage. It was the first post-war primary school in the town of Police to be established on Sienkiewicza Street. This was in February 1947. However, this building, after two years as a primary school, was demolished in February 1949 and the building materials that remained were taken to Warsaw (Matura, 2002, pp. 87–88). Only the gymnastics hall remained, which operated until 1965 (Sokołowska, 2005, p. 653).

The school was located between Henryka Sienkiewicza and Tadeusza Kościuszki streets. A tree-lined avenue led to the main entrance, from Kościuszki Street. Ill. 1b shows the entrance with a triangle symbol, while the school grounds are marked with an ellipse.

At present, the former seminary grounds are mostly non-landscaped greenery, which contradicts Jan Matura's account that today allotment gardens have been established on the site (Matura, 2002), as they cover only a small part of this area (Ill. 2).

In 1949, the school was moved to 8 Sikorskiego Street, to a building where a German school had been located before the Second World War and where it had been a hospital during wartime (Rychlik-Bakalarz, 2017). The location of the site of the first school was determined using information found in *Encyklopedia Polic* (p. 253) (Ill. 3). The school at 8 Sikorskiego Street began operating in 1949 and continues to operate in the same location today.

In 2017, a branch located at 4 Traugutta Street was added to the school. Up to 2019 it was a fully operating school. Later — up to 2022, only physical education classes were taught here (information from the head administration staff of Primary School no. 1). Subsequently, the building temporarily housed the Municipal Community Centre (MOK), whose original location was the building at 1a Siedlecka Street, which was undergoing renovation as of the writing of this paper (2023–2024).

The school building on Sikorskiego Street is a three-storey building with a flat roof, which fits in with the nearby residential, multi-family development, which has a maximum of four storeys. The entrance section of the building is single-storey and also provides a link between the building with the classrooms where the children study and the single-storey building. The single-storey building stands out in its surroundings because of its height, as it is only slightly lower than the main school building and has much higher windows than the neighbouring development. There is tall greenery around the building and to the south of the building is Staromiejski Park. It is located in the central part of the Old Town.

Sikorskiego Street is almost parallel to the historical Wojska Polskiego Street and Kołłątaja Street and perpendicular to Grunwaldzka Street, which is an extension of Tanowska Street (one of the main access roads from Szczecin).

3.2. Primary School no. 2 in Police at 2 Cisowa Street

Towards the end of 1949 and the beginning of 1950, an evening briefly operated in Mścięcino. In 1954, in accordance with WRN Resolution no. V/53/54 of 5 October 1954 (Uchwała, 1954), Mścięcino, which had been administratively affiliated with Szczecin, was incorporated into Police (PMRN, 1962, p. 19).

The start of teaching at Primary School no. 2 is dated to 3 September 1956. It was the second primary school in the Police area. Initially, seven teachers worked there. The building had five classrooms and accommodation for staff. The area currently occupied by a pitch used to be a field where grains were grown (Marszałek, 2011 p. 141). Over the years, the school underwent renovations and new classrooms were created. In 2002, a pitch with an artificial surface was built (Ill. 4). In 2019, the facility included eight classrooms, a computer room, a common room, a library and a gymnastics hall (SP 2) (Ill. 4).

By a Police Council resolution (Uchwała, 2021a), the school was shut down on 31 August 2021. The receivables and liabilities, documentation and other property, according to the resolution, were taken over by Primary School no. 5 in Police. School no. 2 was incorporated into Primary School no. 5 in 2021.

The building at 2 Cisowa Street is two-storey with a high roof and fits in with the surrounding development. Its use makes it stand out. The development in the immediate vicinity sports tall roofs, but there is also a building with a flat roof here. Most of the neighbouring development is two storeys high, but single-storey buildings can also be found. There is tall and low greenery around the building. It is located in the northern part of Police, on the Mścięcino housing estate. Cisowa Street is not a major thoroughfare; it is a connector between Asfaltowa Street and Nadbrzeżna Street.

3.3. Primary School no. 3 in Police at 4 Siedlecka Street

Primary School No. 3 in Police was established on 1 September 1956, and was located on Bieruta Street. At present, the address is 10 and 12 Bohaterów Westerplatte Street. Difficult conditions in terms of facilities led to the decision to construct a new building at 4 Siedlecka Street, where the school began operated in January 1966.

Police saw a population influx at the time, which necessitated opening a new school. Primary School no. 3, was originally established as a branch of Primary School no. 1, in a building that formerly housed an orphanage. Initially, two buildings located on two sides of the street were subjected to adaptive reuse for this purpose. The school grew, and the number of pupils increased. In the 1965/1966 school year, the school was converted from a four-classroom school to a seven-classroom school. The early 1960s were important for the functioning of the school, as a decision was made to construct a new building at 4 Siedlecka Street. In 1966, a new building was opened as a memorial — the Millennium of the Polish State School. The school at the new site was designed for around 300 pupils. In the following school year, 1966/1967, 740 pupils attended the school, resulting in a two-shift system. It now operates as an eight-room school (SP 3). The school building has one storey and is located in the town centre, with allotment gardens on the opposite side of the street (Ill. 5).

The school buildings located at 4 Siedlecka Street are single-storey, with a flat roof, while nearby there are multi-storey buildings. To the south of the school, after crossing the street that divides the areas, there are buildings with five storeys. On the same street, south of the school, is the swimming pool of the I. Łukasiewicz School Complex in Police, which is also taller than the school building. Opposite the entrance part of the school, across the street, there are allotment gardens. The school is located in the centre of Police, on the Gryfitów housing estate. Siedlecka Street is an important route in the structure of the town of Police. It connects Marszałka Józefa Piłsudskiego Street with Tanowska Street. Important development complexes are located along Siedlecka Street, such as primary and secondary schools, an Orlik football pitch, a hospital, a clinic, a community centre, a municipal stadium, a sports and leisure centre and others. The school is located on the corner of two streets: Siedlecka and Wróblewskiego, which emphasizes its significance due to its location.

3.4. Primary School no. 4 in Police at 14 Tanowska Street (6)

One of the most important aspects of Police's multiculturalism was the events surrounding the migration wave of 1949–1951. After the end of the civil war in Greece, Poland took in some 12,300 Greeks and Macedonians, including 3,200 children (Wojecki, 1999). More than a thousand children were sent to tPolice, to an educational centre, after the

summer camps held in the early summer of 1951. From 1952, Greek pupils attended Primary School no. 2, located on Tanowska Street (Sitarz, 2019, pp. 95, 96, 104, 124).

In 1958, Polish children also started to attend this school and then Primary School no. 4 was opened in the former office building of the synthetic petrol factory at 6 Tanowska Street. The building was constructed in 1938 (Szymiski, 2001, p. 244). A modernization of the building intended to adapt it to school needs began in 1969. In 1972, the Comprehensive School Complex was established with Primary School no. 4 remaining. In 1981, the high school was relocated to Siedlecka Street. Primary School no. 4 was shut down in 1999. According to Resolution no. VII/66/99 of the Municipal Council in Police of 12 March 1999 on adopting a plan for a network of public primary schools administered by the Municipality of Police for 1999, Primary School no. 4 was not featured in the plan, but *Encyklopedia Polic* (p. 294) lists it as shut down in 2001. In 2003, the building was renumbered from 6 to 14. The data was additionally verified at the Department of Education and Culture of the Police Town Hall. From 1999 to 2019, Middle School no. 1 operated in the building. In 2017, the building at 14 Tanowska Street began hosting a branch of Primary School no. 8. The different numbers in the school address are not related to a different building, but to the renumbering that took place in 2003.

The school was refurbished, and in 2003 the sports hall (Ill. 6, building on the right) and pitch were completed.

The school building is four-storey (main building facing Licealna Street), with a flat roof. In relation to its surroundings, it acts as a landmark. It is an area with a kind of spatial disorder, mainly with lower buildings than the educational facility. The school site is located between two areas with large clusters of greenery to the south and north. The school building is located on the outskirts of the town with respect to the residential development, on one of the main access roads from Szczecin. However, in the context of the town as a whole including the industrial area, this is a central location. The main entrance to the building is from Licealna Street, which is perpendicular to Tanowska Street. It is immediately adjacent to the area of the former synthetic petrol factory, the area has non-landscaped greenery, ruins and the 'Skarb' museum. The school is located on the eastern corner between Tanowska Street and Licealna Street. Tanowska Road is crucial, as the main street entering the town it is a continuation of road 114 that connects the left-bank part of Szczecin with Police.

3.5. Primary School no. 5 at 68 Wojska Polskiego Street

The inauguration of this school's first school year took place in 1971. The building also housed students from the General High School in the years 1990–1993. The new wing of the building opened in 1993. In 2003, the school was shut down (*Encyklopedia Polic*, 2015, p. 274), which, however, is not confirmed in legal records. According to a Resolution from 1999 (Uchwała, 1999a), Primary School no. 5 ceased to exist in 1999, but its building was taken over by Middle School no. 2 (Uchwała nr VII/75/99 Rady Miejskiej w Policach z dnia 12 marca 1999 r w sprawie ustalenia planu sieci publicznych gimnazjów prowadzonych przez Gminę Police), which operated up to 2019. As of 2017, Primary School no. 5 started operating in the building again (Uchwała nr XXVIII/271/2017 Rady Miejskiej w Policach z dnia 24 marca 2017 r. w sprawie dostosowania sieci szkół podstawowych i gimnazjów do nowego ustroju szkolnego, wprowadzonego ustawą — Prawo oświatowe, na okres od dnia 1 września 2017 r. do dnia 31 sierpnia 2019 r.).

Primary School no. 5 operated in the years 1971–1999 and from 2017 to the present. In 2021, the school was expanded to include the building at 2 Cisowa Street.

The school is located in the central part of the town, on one of the main historic streets. In the immediate vicinity, to the north, is a church and buildings of various periods, both 19th and 20th century (Ill. 7). The school building has three storeys (one storey looks like a tall cellar) and has a flat roof which partially incorporates it into the surrounding development. Wojska Polskiego Street was a major arterial before the Second World War. It featured mainly residential buildings with two storeys and high roofs, and few of them survived. The newer buildings, particularly on the north side of the street, vary in height from single-storey to five-storey, with flat roofs. Despite the different heights and shapes of the roofs, the building line of the street is mostly maintained. The local church acts as the area's landmark, both in terms of height and setback relative to the main building line of the street.

3.6. Primary School no. 6 at 5 Owocowa Street

Beginning in 1946, there was a continuing influx of people to many places in the west of Poland, including Jasienica, located in the northern part of the town. This necessitated the opening of a primary school. The opening of the school in question was dated to March 1947. The building was dilapidated and the first major renovation was carried out in 1955. In

the years 1965–1966, the school was extended with a two-storey building and gymnasium. In 1994, the management of the school was taken over by the Municipal Office in Police, which greatly accelerated the renovations and the buildings, both outside and inside, now look new (based on Primary School no. 6). The school found itself within the town limits of Police after Jasienica was incorporated into the town in 1973. In the 1970s, plans were made to dissolve the villages surrounding the combine, including Jasienica, in order to create a protection zone. Fortunately, these plans did not materialize (Matura, 2012, p. 70). The incorporation of Jasienica into the boundaries of Police took place on the basis of the Regulation of the Council of Ministers of 30 November 1972 on the establishment, abolition and change of boundaries of some towns (Rozporządzenie, 1972).

The school consists of several buildings, both two-storey and single-storey, with different roofs; the older part has high roofs, while the later buildings use flat roofs (Ill. 8). The Jasienica Primary School opened in 1947, but found itself within Police's administrative limits, in the town's northern section, behind the chemical plant, in 1973, and operates to this day.

3.7. Primary School no. 7 at 4 Traugutta Street

School no. 7 on Traugutta Street was opened in 1984 (*Encyklopedia Polic*, 2015, p. 275). In 1994, a gymnastics hall was opened at the school.

Encyklopedia Polic states that Przemysław Sztoleman was the school's headmaster in the years 1994–2002, indicating that Primary School no. 7 existed in 2002 (*Encyklopedia Polic*, 2015). However, according to Resolution no. VII/45/99 of the Municipal Council of 12 March 1999, Primary School no. 7 was shut down, as confirmed by officials of the Department of Education and Culture of the Municipal Office in Police.

Middle School no. 3 was established on the basis of the shut-down school on 1 September 1999. Primary School no. 1 once again began operating in this building in 2017.

The school is connected to the Police Municipality Office by a single-storey link.

Primary School no. 7 operated in the years 1984–1999. The building at 4 Traugutta Street began to function as a school again in 2017, hosting Primary School no. 1.

In the years 2019–2022, the building was only used for physical education classes. From 2022, the operations of the Municipal Community Centre in Police were temporarily relocated to the building.

The main building has a flat roof and is four storeys high, of which one storey is a tall basement (Ill.

9b and c). The building is adjacent on the ground floor to the Municipal Office. It is located in the central part of the town, close to a set of railway tracks. Traugutta Street does not play a significant role in the transport system of the town, it is a short access road.

3.8. Primary School no. 8 in Police at 99 Piaskowa Street

Primary School no. 8 at 99 Piaskowa Street and the Primary School Branch no. 8 at 33 Przyjaźni Street and 14 Tanowska Street.

Primary School no. 8 on Piaskowa Street began operating in 1986. With the construction and start of production at the Police Chemical Plant, new housing estates were built. The increase in population necessitated the construction of a primary school. The education superintendent approved the establishment of a new school in 1984, while the first phase of the construction was completed in 1986 and teaching began in the building at 99 Piaskowa Street. In the following years, the school was expanded.

In 1991, the school expanded with a branch, which was located at 33 Przyjaźni Street. In 2019, due to the decreasing number of children, the school was closed (Uchwała, 2019) and a kindergarten was established in its building.

In 2017, a branch of the school was established in a building at 14 Tanowska Street (Ill. 6), which is still in operation today.

The school facilities consist of three-storey buildings with flat roofs. The development in the immediate vicinity (across the street) is five storeys high, but the height of the individual storeys varies, so the school buildings form a coherent space. The buildings are located in the southern part of the town and the Księcia Bogusława X housing estate (Ill. 10). Piaskowa Street is important in terms of transport links within Police. It connects the main streets: Wyszyńskiego and Zamenhofa, then Grzybowska Street, whose continuation is Siedlecka Street.

3.9. Primary School no. 9 at 6 Siedlecka Street in the Ignacy Łukasiewicz School Complex

Since 1951, the building at 6 Siedlecka Street had been housing a number of trade schools, such as: a General Construction School, an Agriculture Mechanization School, an Automobile School and a Vocational School of the Ministry for the Chemical Industry, a Technical School for Adults (from 1972), and a General High School (from 1981). The complex of these schools (Ill. 11) also included Primary School no. 9 (the exact name of the school was: Zespół Szkół im Ignacy Łukasiewicza w Policach Szkoła Podstawowa Mistrzostwa Sportowego

z Oddziałami Dwujęzycznych nr 9 — Ignacy Łukasiewicz School Complex in Police and the Sports Mastery Primary School with a Bilingual Ward no. 9). It began operating in 2017 and continues to do so to this day (Statut SP 9, 2023). It is a four-storey building with a flat roof. A sports and entertainment hall, also known as the Hall at the Ignacy Łukasiewicz School Complex, is located nearby. The school building is located on the Gryfitów housing estate. Siedlecka Street (described in more detail in section 3.3) is an important thoroughfare, but a minor access street, Skłodowskiej-Curie Street, leads directly to the school complex. The school complex is mainly distinguished by the uses that are located in the area. The development between Piłsudskiego Street and the school complex, which features greenery and a monument, has an interesting, peculiar and positive appearance

3.10. First Community Primary School in Police at 6 Kresowa Street

The First Community Primary School in Police was established on the initiative of parents in 1992(I SSP). The school building was also renovated by the parents (Sokołowska, 2005, p. 657). However, the years in which it was founded were a period of demographic decline that began already in the 1980s. Declining numbers of children led to the school ceasing operations in 2004.

3.11. Summary of Chapter 3

The location of the primary schools, shown in Figure 12, indicates that they are and have been sited in a part of the town where there is compact residential development. Only one school, located in the northern part of Police, is separated by an industrial area from the rest of the school cluster. It is located on the Jasionica housing estate. It was a village that was incorporated into Police in 1973.

A summary of selected elements concerning built-up area features and locations is presented in

Table 1, while the wider context of the siting and connections to different parts of Police is included at the end of the description of each school analysed.

4. CONCLUSIONS

The literature review, analysis of historical maps, in-person site visits and interviews made it possible to verify the location, functioning and transformation of primary schools in Police. For example, Primary School no. 9 was not discussed in the literature, as it became operational in 2017. Information in the literature generally covers the period up to 2015, and this study covers the time period up to the second half of 2023.

Our multi-aspect research made it possible to demonstrate the actual timeline of the operation of Police's primary schools. The summary and conclusions have been presented in Table 2.

Table 2 and Ill. 12 summarize and show where primary schools were located and in what years they operated.

The literature features references to their locations, but this paper is the first study to verify and correct information found in the literature, expands upon it, and presents the actual years of the operation and distribution of all the primary schools within Police's urban layout after 1945. It also shows in general their architectural form and urban role in the town's structure. Schools that were only for children with disabilities were not included in the study.

Illustration 12 shows that the distribution of schools was concentrated in the southern part of the town (only one school was located in the northern part of the town). This is due to land use and development — schools are not present in areas primarily with industry and infrequent housing. There is multi-family and single-family residential development in the concentration areas of primary schools.

The research presented has a historical character, it verifies and confirms facts and illustrates the development of primary school-level education in Police.

Tab. 1. Summary of selected development features and school locations.

Name (SP), street, no.	Location in Police	Development in the immediate vicinity	Building/buildings		Urban composition positive +, neutral +/-, negative -
			Number of storeys	Roof slope	
PS 1, 8 Sikorskiego Street	central part of the Old Town	multi-family, three-storey development; tall and flat roofs	3	small slope angle	Harmoniously blends with the surroundings, not a landmark +
PS 1 (1947–1949), Sienkiewicza	central part of the town, northern part of the Stare Miasto estate	difficult to determine	3	tall	In the post-war years, both the use and development formed the area's landmark +
PS 2, 2 Cisowa Street, now a branch of School no. 5	northern part of Police, Mścięcino estate	one- and two-storey buildings; tall roofs and a few flat roofs	2	tall	Harmoniously blends with the surroundings, not a landmark +
PS 3, 4 Siedlecka Street	town centre, Gryfitów estate	nearby buildings are higher than the school building	3 storeys and a tall basement, whose windowed part is about half a storey high	flat	It is not a landmark because of its height or originality of development, but it is an important point on the town map because of its location. +
PS 4, currently a branch of PS 8, 14 Tanowska Street	town centre, Gryfitów estate on one of the main access streets to Szczecin; entrance to the main building from Licealna Street	diverse nearby buildings, spatial chaos predominates, e.g., various companies, the Police County Office to the east of the school	main school building — 3 storeys, fourth — visible basement windows; from the corner of Tanowska and Licealna Streets — a building with a high ground floor (about two storeys); a building parallel to Tanowska Street — a single-storey building that is slightly lower than the main building	flat	It is a landmark in the surrounding spatial chaos +
PS 5, 68 Wojska Polskiego Street	central part of the Old Town estate	part of the development — tall roof; buildings with flat roofs — sporadic; tallest building — church, other development in immediate vicinity — two storeys; north of school — up to five storeys	main building — three storeys, building from Mazurska Street — two storeys	flat	The school building does not adversely affect the spatial order of Wojska Polskiego Street, the undoubted landmark feature is the church in the immediate vicinity +

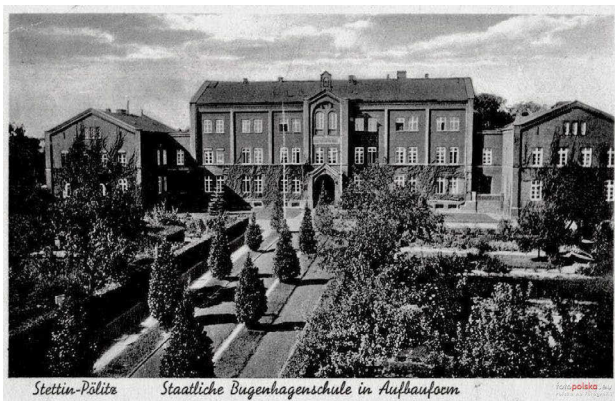
Name (SP), street, no.	Location in Police	Development in the immediate vicinity	Building/buildings		Urban composition positive +, neutral +/-, negative -
			Number of storeys	Roof slope	
PS 6, 5 Owocowa Street	southern part of the town, Jasienica estate	single-storey and two-storey buildings, flat and tall roofs	2	tall and flat	Landmark of the immediate area They stand out because of their size and main entrance +
PS 7, 4 Traugutta Street /2017–2019; PS 1, from September 2019 only PE classes until June 2022, from 2022 temporary premises of the MCC	central part of the town, western part of the Stare Miasto estate, near a railway track	municipal Office building — three storeys, flat roof; most other buildings — up to three storeys; roofs mostly tall, occasionally flat	four and a single-storey link with the Municipal Office	flat roof	It is not a landmark, it does not blend well with the existing development, it forms a cohesive massing with the Municipal Office -
PS 8, 99 Piaskowa Street	south-eastern part of the town, Księcia Bogusława X estate	flat roofs, five to eleven storeys; two-storey building to the east of the school	3	flat	In terms of height, it is not a landmark; rather, it stands out because of its use +/-
PS 8, 33 Przyjaźni Street	south-eastern part of the town, Anny Jagiellonki estate	buildings — five and eleven storeys, flat roofs	single-storey buildings	flat	Together with neighbouring development, it creates spatial chaos -
PS 9, 6 Siedlecka Street	Police town centre, Gryfitów estate	development with flat roofs, five to eleven storeys	3	flat	It plays no role in the urban composition, one of many with similar architecture. +/-

Source: Original work.

Tab. 2. Listing primary schools with the years in which they operated.

School name / administering body	Street	Dates of operating in Police
Primary School no. 1 — Tadeusz Kościuszko Primary School no. 1 with Bilingual and Sports Wards / Police municipality based in Police	Sienkiewicza	1947–1949
	8 Sikorskiego Street	1949–present
	4 Traugutta Street	2017–2019; September 2019 to June 2022 — physical education classes only
Primary School no. 2 / Police municipality based in Police	2 Cisowa Street	1956–2021 shut down — September 2021
Primary School no. 3	Bieruta Street, currently at 10 and 12 Bohaterów Westerplatte Street	1956–1966
	4 Siedlecka Street	1966–present
Primary School no. 4 / Police municipality based in Police	6 Tanowska Street (from 2003 no. 14)	1958–1999
Primary School no. 5 / Police municipality based in Police	68 Wojska Polskiego Street	1974–1999; 2017–present
	2 Cisowa Street	2021–present
Primary School no. 6 / Police municipality based in Police	5 Owocowa Street	1973–present
Primary School no. 7	4 Traugutta Street	1984–1999
Primary School no. 8 — John Paul II Primary School no. 8 with Bilingual and Sports Wards / Police municipality based in Police	99 Piaskowa Street	1986–present
	33 Przyjaźni Street	1991–2019
	14 Tanowska Street (up to 2003 6 Tanowska Street)	2017–present
Primary School no. 9 — Ignacy Łukasiewicz School Complex in Police and the Sports Mastery Pri- mary School with a Bilingual Ward no. 9 / Police County	6 Siedlecka Street	2017–present
First Community Primary School	6 Kresowa Street	1992–2004

Source: Original work, 2023



III 1a. Royal Evangelical Teachers' Seminary. As depicted by Mariusz Brzeziński in the years 1920–1930.

II. 1a. Królewskie Ewangelickie Seminarium Nauczycielskie. Według Mariusza Brzezińskiego były to lata 1920–1930.

Source/Źródło: Frankiewicz, Łazowski, 2012, p. 92; Brzeziński, M., 2017.



III 1b Location of the Royal Evangelical Teachers' Seminary.

II. 1b. Lokalizacja Królewskiego Ewangelickiego Seminarium Nauczycielskiego.

Source/Źródło: Authors on a map from goggle maps. / Autorzy — na podstawie google maps.



III 2. The greenery visible in the lower part of the photo occupies the site of the Royal Evangelical Teachers' Seminary.

II. 2. Zieleń znajdująca się w dolnej części fotografii to teren, na którym znajdowało się Królewskie Ewangelickie Seminarium Nauczycielskie.

Source/Źródło: photo from an unmanned aerial vehicle taken by Alicja Switalska / Zdjęcia z bezzałogowego statku powietrznego wykonane przez Alicję Świtalską, 2020.



III 3. Primary School no. 1 in Police, marked with an ellipse.

II. 3. Elipsą zaznaczona Szkoła Podstawowa nr 1 w Policach.



III 4. Primary School no. 2 in Police, marked with an ellipse.

II. 4. Elipsą zaznaczona Szkoła Podstawowa nr 2 w Policach.



III 5. Primary School no. 3 in Police, marked with an ellipse.

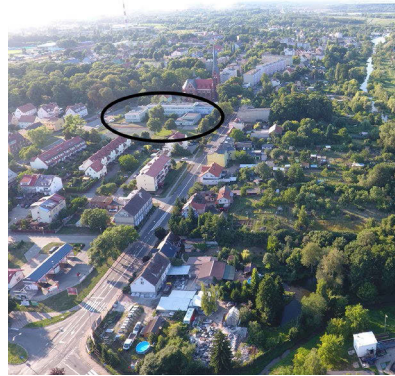
II. 5. Elipsą zaznaczono położenie Szkoły Podstawowej nr 3 w Policach.

Source/Źródło: photo from an unmanned aerial vehicle taken by Alicja Świtalska /
Zdjęcia z bezzałogowego statku powietrznego wykonane przez Alicję Świtalską, 2020.



III 6. The location of Primary School no. 4 in Police, now a branch of Primary School no. 8, has been marked with an ellipse.

II. 6. Elipsą zaznaczono położenie Szkoły Podstawowej nr 4 w Policach, obecnie filii Szkoły Podstawowej nr 8.



III 7. The location of Primary School no. 5 in Police, marked with an ellipse.

II. 7. Elipsą zaznaczono położenie Szkoły Podstawowej nr 5 w Policach.



III 8. Primary School no. 6 in Police, seen in the foreground.

II. 8. Na pierwszym planie Szkoła Podstawowa nr 6 w Policach.

Source/Źródło: photo from an unmanned aerial vehicle taken by Alicja Świtalska, 2020.
Zdjęcia z bezzałogowego statku powietrznego wykonane przez Alicję Świtalską, 2020.



III 9a. Upper photo: School location marked with an ellipse.

II. 9a. Górne zdjęcie: Elipsą zaznaczono położenie szkoły.

III 9 b i c. The lower photos depict the school's buildings. Primary School no. 7 in Police, currently Primary School no. 1, 2020.

II. 9 b i c. Dolne zdjęcia pokazują budynki szkoły: Szkoła Podstawowa nr 7, obecnie nr 1 w Policach, 2020.

Source/Źródło: photo from an unmanned aerial vehicle taken by Alicja Świtalska, 2020.

Zdjęcia z bezałogowego statku powietrznego wykonane przez Alicję Świtalską, 2020.



III 10. The location of Primary School no. 8 in Police, at 99 Piaskowa Street, marked with an ellipse

II. 10. Elipsą zaznaczono położenie Szkoły Podstawowej nr 8 w Policach, ul. Piaskowa 99.

III 11. The ellipse marks the location of the Ignacy Łukasiewicz School Complex, which includes Primary School no. 9 in Police, 6 Siedlecka Street.

II. 11. Elipsą zaznaczono położenie Zespołu Szkół im. Ignacego Łukasiewicza, w tym Szkoły Podstawowej nr 9 w Policach, ul. Siedlecka 6.

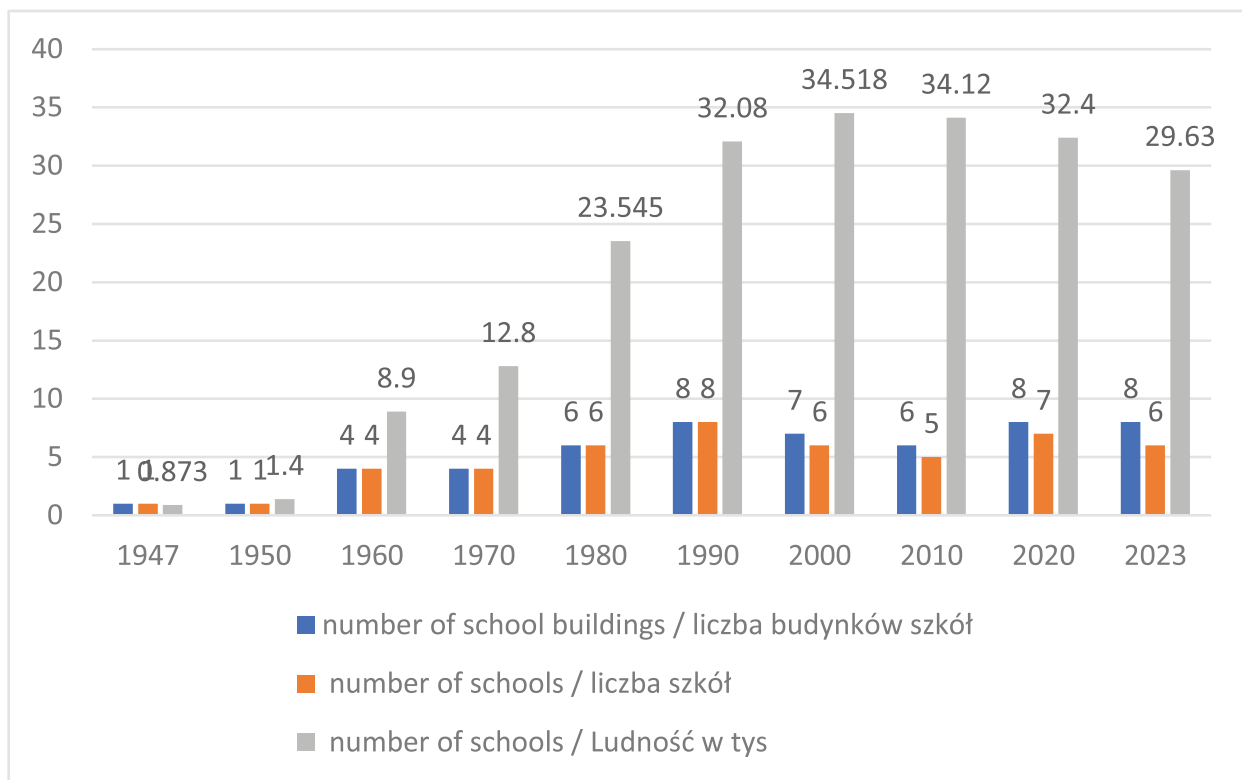
Source/Źródło: photo from an unmanned aerial vehicle taken by Alicja Świtalska, 2020.

Zdjęcia z bezałogowego statku powietrznego wykonane przez Alicję Świtalską, 2020.



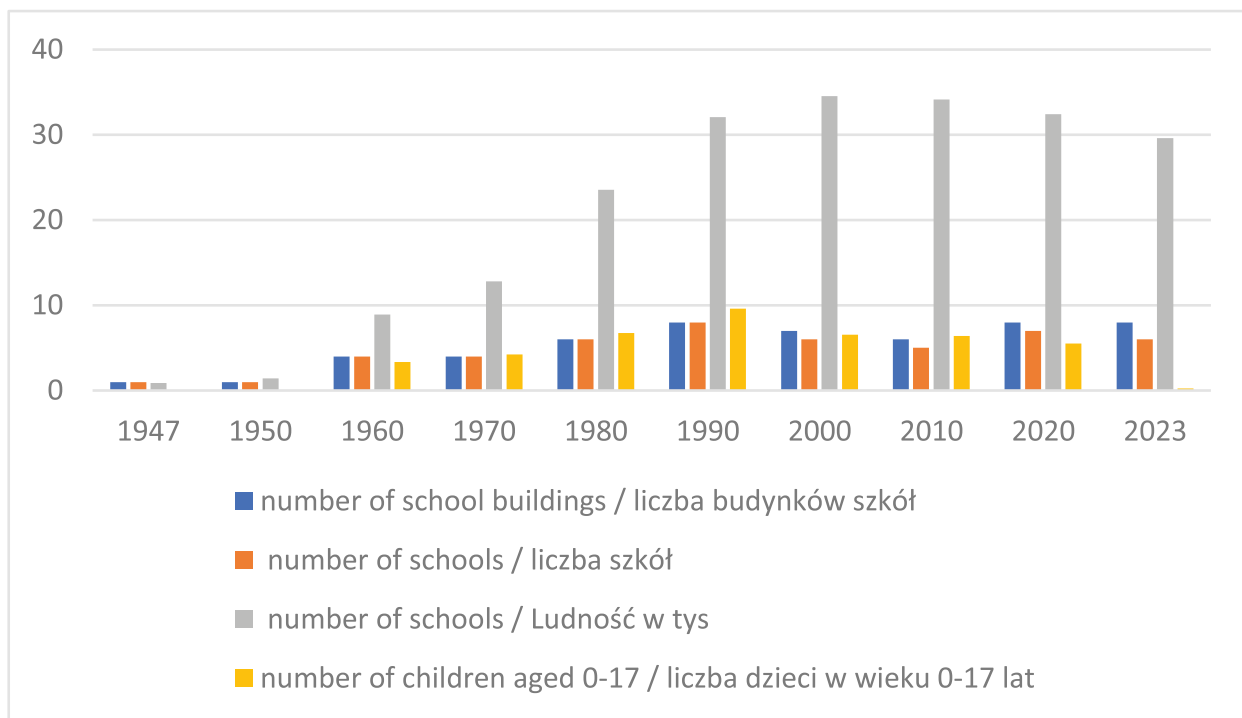
Ill 12. Primary school locations in the city of Police after the Second World War, along with a list of dates of their functioning—the letters SP denote a primary school. Source: Authors, 2023.

Il. 12. Rozmieszczenie szkół podstawowych w mieście Police po II wojnie światowej, z podaniem lat ich funkcjonowania. SP — oznacza szkoła podstawowa. Źródło: Autorzy, 2023.



Ill. 13. Comparison of the number of primary schools, including the number of schools and buildings, with the the population count over the years. Source: Authors, 2024.

Il. 13. Porównanie liczby szkół podstawowych, w tym ilości szkół i budynków, z liczbą ludności na przestrzeni lat. Źródło: Autorzy, 2024.



Ill. 14. Comparison of the number of primary schools and buildings in which they operated, with the population count and number of children aged 0–17 over the years. Source: Authors, 2023.

Il. 14. Porównanie liczby szkół podstawowych i budynków, w których funkcjonowały, z ilością ludności i liczbą dzieci w wieku 0 do 17 lat na przestrzeni lat. Źródło: Autorzy, 2023.

1. WSTĘP

Analiza rozmieszczenia szkół, w tym wypadku podstawowych, w różnych latach ich funkcjonowania, oprócz kontekstu historyczno-urbanistycznego, może służyć również do ustalenia prawidłowości ich rozmieszczenia w stosunku do obszarów zabudowy mieszkaniowej. Planując otwarcie nowej szkoły podstawowej (w budynku nowo budowanym lub istniejącym) można skorzystać z autorskiej metody Wartościowania Rozwoju Przestrzennego czynnika oświaty (Świtalska, 2022, 2024), żeby wiedzieć, jaka lokalizacja jest pozytywna, a jaka negatywna.

W artykule pominięto szkoły specjalne dla dzieci z niepełnosprawnościami, uznając że jest to osobny temat, a skupiono się na szkołach podstawowych, do których mogły uczęszczać wszystkie dzieci. Korekta poszczególnych informacji jest podana przy opisach poszczególnych szkół.

2. MATERIAŁY I METODY

Badania nad przestrzennym rozmieszczeniem szkół podstawowych w mieście Police to temat nowy. Nie zbadano do tej pory kwestii, jak były one zlokalizowane w układzie urbanistycznym miasta w latach powojennych, także z tego powodu, iż pojawiały się sprzeczne informacje podawane w różnych opracowaniach. Konieczność ustalenia, jakie istniały szkoły i jak były rozmieszczone w różnych latach, jest niezbędna do analiz historycznego układu urbanistycznego oświaty w mieście. Badania były prowadzone na podstawie analizy literatury i aktów prawnych. Weryfikacja sprzecznych informacji odbywała się przez wywiady z urzędnikami Wydziału Oświaty i Kultury Urzędu Miejskiego w Policach oraz poprzez informacje uzyskane od przedstawicieli opisywanych szkół. Sprawdzenie okresów funkcjonowania poszczególnych szkół opierano przede wszystkim na lokalnych aktach prawnych oraz weryfikacji ich realizacji.

Zastosowane metody badawcze to przede wszystkim analiza i krytyka piśmiennictwa, wywiady swobodne, głównie z urzędnikami. Dla ustalenia niektórych lokalizacji i położenia w układzie urbanistycznym miasta poszczególnych szkół użyta została metoda obserwacyjna, z wykorzystaniem własnych zdjęć z drona, wykonanych w latach 2020–2023. Materiały wizualne opracowane na cele tego artykułu zostały przetworzone przez program graficzny, głównie był to Photoshop. Do ustalania faktów, w jakich latach funkcjonowały poszczególne szkoły, przeprowadzono również analizy zapisów aktów prawnych, uchwalanych przede wszystkim przez Radę Miejską oraz statuty szkół z lat powojennych i informa-

cje o ich historii. Większość szkół przedstawiono na ilustracjach w kontekście układu urbanistycznego, na zdjęciach z bezzałogowego statku powietrznego, wykonanych przez współautorkę artykułu.

Przedstawione badania są częściowo związane z pracą badawczą Alicji Świtalskiej i są niezbędne przy badaniu czynnika oświaty w autorskiej metodzie „Wartościowania Rozwoju Przestrzennego”. Analiza dynamiki rozwoju wybranego ośrodka pozwala na prognozowanie przyszłych trendów, co z kolei umożliwia przewidywanie potrzeb inwestycyjnych, takich jak zmiany w liczbie szkół i ich rozmieszczeniu. W badaniach zastosowano metodę historyczno-interpretacyjną, która służyła głównie do określenia rozmieszczenia szkół oraz okresów ich funkcjonowania. W kontekście rozwoju oświaty uwzględniono jedynie szkoły podstawowe, ponieważ edukacja na tym etapie jest obowiązkowa. Zgodnie z artykułem 70. Konstytucji Rzeczypospolitej Polskiej, każda osoba ma prawo do nauki, a obowiązek nauki trwa do ukończenia 18. roku życia (Świtalska, 2022). Zbadanie czynnika oświaty wymaga generalnie ustalenia w poszczególnych latach (według potrzeb) lokalizacji szkół podstawowych i ustalenia również obszarów zabudowy mieszkaniowej, w latach, w których planowane jest wykonanie badania. Mając te dane, można określić, które tereny mieszkaniowe zlokalizowane są zasięgu dostępności do szkoły (oraz jaki jest ten zasięg). Aby określić, czy czynnik jest niezadawalający, akceptowalny, dostateczny, umiarkowany, bardzo dobry czy wzorowy, należy dokonać wyliczeń stosując odpowiedni wzór (Świtalska, 2024). Przedstawiona w artykule analiza to pierwszy element badania czynnika oświaty.

Analizy liczby ludności dokonano na podstawie danych GUS (GUS 2014, 2021). Liczbę dzieci w wieku 0–17 lat ustalono biorąc pod uwagę procent tej grupy wiekowej (w miastach) w badanych latach (GUS, 2021).

W pracy wykorzystano też metody oceny kompozycji urbanistycznej i zestaw takich pojęć ogólnie w nich stosowanych, jak: dominanta (landmark), akcent, wpisanie w krajobraz (Lynch, 1960; Bogdanowski, 1976; Wejchert, 1984), wraz ze skalą wartościowania wpływu obiektu na otoczenie.

3. REZULTATY I Dyskusja.

ROZMIESZCZENIE SZKÓŁ PODSTAWOWYCH W POWOJENNYM UKŁADZIE URBANISTYCZNYM MIASTA POLICE

Na podstawie analizy funkcjonowania szkół i danych statystycznych dotyczących liczby mieszkańców zaobserwowano, jak te dane wzajemnie

są powiązane (Il. 13). Wywnioskować można, że w większości badanych lat, liczba szkół wzrastała lub zmniejszała się, w zależności od liczby mieszkańców. Duży wzrost liczby zarówno ludności, jak i szkół podstawowych wiąże się z powstaniem kombinatu chemicznego produkującego nawozy. Decyzję o budowie zakładów podjęto w 1964 roku, a budowa rozpoczęła się w 1965 roku. *W lipcu 1969 roku oddano pierwszy produkcyjny wydział kombinatu — Wytwórnię Kwasu Siarkowego* (Grupa Azoty, 2020), a w następnych latach obiekt nadal był rozbudowywany. Zastanawiające jest, że w roku 2000, mimo wzrostu liczby ludności, zmalała liczba szkół. W związku z tym faktem przeanalizowano dodatkowo, jaki w poszczególnych latach był procent dzieci w wieku 0–17 lat (Il. 14). Przedział wiekowy, który został ujęty w badaniach, wynika z braku informacji w danych GUS dotyczących liczby dzieci w latach szkolnych. Analiza ta pokazała prostą zależność, że liczba szkół wiąże się z liczbą dzieci w danym roku.

Główna pozycja, w której opisana jest historia miasta, z uwzględnieniem informacji o szkołach podstawowych, to *Encyklopedia Polic (Encyklopedia, 2015)*. Nie ma w niej jednak bezpośredniego odniesienia do rozmieszczenia szkół podstawowych w układzie urbanistycznym miasta w badanym okresie. Nie wymieniono w niej także wszystkich szkół, co wynika z faktu, że po jej wydaniu — 2015 rok — część istniejących szkół została zlikwidowana, otwierano także nowe szkoły. Podobnie nieprecyzyjne dane zawarte są w literaturze, w której wspomniano, gdzie znajdowała się szkoła i w jakich latach funkcjonowała. Główni autorzy, którzy opisują historię Polic, z uwzględnieniem szkół podstawowych, to Jan Matura i Bartosz Sitarz (np. Matura, 2002, 2004, 2012 i Sitarz 2012, 2019). Dużą rolę w dokumentowaniu wydarzeń, w szczególności na fotografiach, ma Stefan Marszałek. Na podstawie jego zbiorów powstały takie publikacje jak: *70 lat polskich Polic* (2016), *Gmina Police wczoraj i dziś* (2018) i inne.

W podrozdziałach 3.1–3.10 przedstawiono placówki edukacji podstawowej wraz z ich rozmieszczeniem w mieście Police po 1945 roku. Szkoły zaprezentowano według istniejących i dawnych numerów poszczególnych szkół podstawowych.

3.1. Szkoła Podstawowa nr 1 w Policach. Budynki przy ulicach Sienkiewicza i Sikorskiego 8

W roku 1862 powstało Królewskie Ewangelickie Seminarium Nauczycielskie. Zostało ono przeniesione do Polic ze Szczecina. Na uroczystości

otwarcia byli przedstawiciele władz prowincji, lokalnych kościołów, nauczyciele, dyrektorzy szkół, władze Polic i Szczecina. Seminarium funkcjonowało do wczesnych lat 20. XX wieku. Później powstała tu szkoła budowlana, której absolwentów zatrudniano w fabryce benzyny syntetycznej. Po II wojnie światowej budynek nadal istniał, mimo znacznych zniszczeń. W nim, jako pierwsza po wojnie w mieście Police, powstała szkoła podstawowa przy ulicy Sienkiewicza. Było to w lutym 1947 roku. Jednak budynek ten, po dwóch latach działalności jako szkoła podstawowa, w lutym 1949 roku został rozebrany, a materiały budowlane, jakie z niego zostały, wywieziono do Warszawy (Matura, 2002, s. 87–88). Pozostała tylko sala gimnastyczna, która działała do 1965 roku (Sokołowska, 2005, s. 653).

Szkoła mieściła się pomiędzy ulicami Henryka Sienkiewicza i Tadeusza Kościuszki. Do głównego wejścia, od ulicy Kościuszki, prowadziła aleja obsadzona drzewami. Na Il.1b zaznaczono trójkątem lokalizację wejścia??, a teren szkoły zaznaczono elipsą.

Obecnie na terenie byłego seminarium jest w większości zielenie nieuporządkowana, co przeczy informacji Jana Matury, że dzisiaj na tym terenie urządzono ogrody działkowe (Matura, 2002), gdyż stanowią one jedynie niewielką część tego terenu (Il. 2).

W 1949 roku szkoła została przeniesiona na ulicę Sikorskiego 8, do budynku, gdzie przed II wojną światową znajdowała się niemiecka szkoła, a w czasie działań wojennych był to szpital (Rychlik-Bakalarz, 2017). Lokalizację terenu pierwszej szkoły ustalono na podstawie informacji zawartej w *Encyklopedii Polic* (s. 253) (Il. 3). Szkoła przy ulicy Sikorskiego 8 zaczęła funkcjonować w 1949 roku i działa do dzisiaj w tej samej lokalizacji.

W roku 2017 do szkoły został dołączony oddział znajdujący się przy ulicy Traugutta 4. Była to szkoła w pełni działająca do 2019 roku. Później — do 2022 odbywały się tu tylko zajęcia z wychowania fizycznego (informacje pochodzą od dyrekcji Szkoły Podstawowej nr 1). Następnie w tym budynku czasowo funkcjonował Miejski Ośrodek Kultury (MOK), którego oryginalną lokalizacją jest budynek przy ulicy Siedleckiej 1a, w którym trwa remont (2023–2024).

Budynek szkoły przy ulicy Sikorskiego jest trzykondygnacyjny, z płaskim dachem, co wpisuje się w pobliską zabudowę mieszkaniową, wielorodzinną, która ma maksymalnie do czterech kondygnacji. Część wejściowa budynku jest parterowa i stanowi również łącznik pomiędzy budynkiem z salami, gdzie uczą się dzieci a jednokondygnacyjnym

budynkiem. Budynek jednokondygnacyjny wyróżnia się w otoczeniu swoją wysokością, ponieważ jest niewiele niższy od budynku głównego szkoły oraz posiada znacznie wyższe okna niż zabudowa sąsiednia. Wkoło budynku znajduje się zielen wysoka, a na południe od niego jest park Staromiejski. Zlokalizowany jest w centralnej części Starego Miasta. Ulica Sikorskiego jest prawie równoległa do historycznej ulicy Wojska Polskiego i ulicy Kołłątaja oraz prostopadła do ulicy Grunwaldzkiej, która jest przedłużeniem ulicy Tanowskiej (jedna z głównych dróg dojazdowych ze Szczecina).

3.2. Szkoła Podstawowa nr 2 w Policach przy ulicy Cisowej 2

Na przełomie lat 1949 i 1950 w Mścięcynie na krótko zaczęła funkcjonować szkoła wieczorowa. W roku 1954, zgodnie z Uchwałą WRN nr V/53/54 z dnia 5.X.1954 (Uchwała, 1954), Mścięcino, które wcześniej przynależało administracyjnie do miasta Szczecin, dołączono go do miasta Police (PMRN, 1962, str. 19).

Początek nauki w Szkole Podstawowej nr 2 datuje się na 3 września 1956 roku. Była to druga szkoła podstawowa na terenie Polic. Początkowo pracowało w niej siedmiu nauczycieli. W budynku było pięć sal lekcyjnych i mieszkania dla pracowników. Tam, gdzie obecnie jest boisko, były pola uprawne, na których rosło zboże (Marszałek, 2011, s. 141). Z biegiem lat szkoła przechodziła remonty i powstawały nowe klasy. W 2002 wybudowano boisko ze sztuczną nawierzchnią (Il. 4). W 2019 roku w obiekcie było osiem sal lekcyjnych, sala komputerowa, świetlica, biblioteka i sala gimnastyczna (SP 2) (Il. 4).

Na podstawie uchwały Rady Miejskiej w Policach (Uchwała, 2021a) z dniem 31 sierpnia 2021 roku szkoła została zlikwidowana. Należności i zobowiązania, dokumentację oraz pozostałe mienie, według uchwały, przejęła Szkoła Podstawowa nr 5 w Policach. Szkoła nr 2 została włączona w 2021 roku do Szkoły Podstawowej nr 5.

Budynek przy ulicy Cisowej 2 jest dwukondygnacyjny, z wysokim dachem i wpisuje się w okoliczną zabudowę. Wyróżnia się swoją funkcją. Istniejąca w bezpośrednim sąsiedztwie zabudowa ma wysokie dachy, ale znajduje się tu również budynek z płaskim dachem. Większość zabudowy sąsiadującej ma dwie kondygnacje, ale znaleźć można również parterową zabudowę. W okolicy budynku jest zielen wysoka i niska. Znajduje się w północnej części miasta, na osiedlu Mścięcino. Ulica Cisowa nie stanowi ważnej drogi komunikacyjnej, jest łącznikiem pomiędzy ulicami Asfaltową a Nadbrzeżną.

3.3. Szkoła Podstawowa nr 3 w Policach przy ulicy Siedleckiej 4

Szkoła Podstawowa nr 3 w Policach powstała 1 września 1956 roku, mieściła się przy ulicy Bieruta. Obecnie jest to ulica Bohaterów Westerplatte nr 10 i 12. Trudne warunki lokalowe doprowadziły do decyzji o budowie nowego budynku przy ulicy Siedleckiej 4 i tam rozpoczęła dalszą działalność w styczniu 1966 roku.

Do Polic napływała ludność, co pociągało za sobą konieczność utworzenia nowej szkoły. Szkoła Podstawowa nr 3, powstała początkowo jako filia Szkoły Podstawowej nr 1, w budynku, w którym dawniej mieścił się dom dziecka. Początkowo zaadaptowane zostały dwa budynki znajdujące się po dwóch stronach ulicy. Szkoła rozwijała się, powiększała się liczba uczniów. W roku szkolnym 1965/66 szkoła z czteroklasowej, przekształcona została na siedmioklasową. Początek lat sześćdziesiątych był istotny dla funkcjonowania szkoły, ponieważ podjęta została decyzja o budowie nowego budynku, który miał mieścić się przy ulicy Siedleckiej 4. W roku 1966 otwarty został nowy budynek jako pomnik — Szkoła Tysiąclecia Państwa Polskiego. Szkoła w nowym miejscu była przeznaczona dla około 300 uczniów. W następnym roku szkolnym, 1966/67, do szkoły uczęszczało 740 uczniów, co spowodowało, że nauka odbywała się w systemie dwuzmianowym. Obecnie funkcjonuje jako szkoła ośmioklasowa (SP 3). Budynek szkoły jest parterowy, położony w centrum miasta, po przeciwnej stronie ulicy znajdują się ogrody działkowe (Il. 5).

Budynki szkoły znajdujące się przy ulicy Siedleckiej 4 są parterowe, z płaskim dachem, natomiast w pobliżu znajdują się budynki kilkukondygnacyjne. Na południe od szkoły, po przekroczeniu dzielącej obszary ulicy, znajduje się zabudowa pięciokondygnacyjna. Przy tej samej ulicy, na południe od szkoły, znajduje się basen Zespołu Szkół im. I. Łukasiewicza w Policach, który również jest wyższy od budynku szkoły. Naprzeciwko części wejściowej do szkoły, po drugiej stronie ulicy, znajdują się ogrody działkowe. Szkoła położona jest w centrum miasta Police, na osiedlu Gryfitów. Ulica Siedlecka jest ważną trasą komunikacyjną w strukturze miasta Police. Łączy ona ulicę Marszałka Józefa Piłsudskiego z Tanowską. Znajdują się przy niej ważne zespoły zabudowy, takie jak: szkoły podstawowe i średnie, Orlik, szpital, przychodnia, dom kultury, stadion miejski, ośrodek sportu i rekreacji i inne. Szkoła jest położona w narożniku dwóch ulic: Siedleckiej i Wróblewskiego, co nadaje jej znaczenie ze względu na położenie.

3.4. Szkoła Podstawowa nr 4 w Policach przy ulicy Tanowskiej 14 (6)

Jednym z ważniejszych aspektów wielokulturowości Polic były wydarzenia, które dotyczyły fali migracji w latach 1949–1951. Po zakończeniu wojny domowej w Grecji, Polska przyjęła około 12,3 tysiąca Greków i Macedończyków, w tym 3200 dzieci (Wojecki, 1999). Do miasta Police, do ośrodka wychowawczego, trafiło ponad 1000 dzieci, po letnich koloniach, które odbyły się na początku lata 1951 roku. Od 1952 roku uczniowie greccy uczęszczali do Szkoły Podstawowej nr 2, mieszczącej się przy ulicy Tanowskiej (Sitarz, 2019, s. 95, 96, 104, 124).

W roku 1958 zaczęły do tej szkoły uczęszczać również dzieci polskie i wtedy otwarta została Szkoła Podstawowa nr 4, w budynku dawnego biurowca fabryki benzyny syntetycznej przy ulicy Tanowskiej 6. Budynek powstał w 1938 roku (Szymiski, 2001, s. 244). W roku 1969 zaczęto go modernizować, dostosowując do potrzeb szkoły. W roku 1972 powstał Zespół Szkół Ogólnokształcących z pozostawieniem w nim Szkoły Podstawowej nr 4. Liceum w 1981 roku przeniesiono na ulicę Siedlecką. Szkoła Podstawowa nr 4 zakończyła swoją działalność w 1999 roku. Według uchwały NR VII/66/99 Rady Miejskiej w Policach z dnia 12 marca 1999 r. w sprawie ustalenia planu sieci publicznych szkół podstawowych prowadzonych przez Gminę Police na rok 1999, nie zaplanowano Szkoły Podstawowej nr 4, natomiast według Encyklopedii (*Encyklopedia Polic*, s. 294) szkołę zlikwidowano w 2001 roku. W roku 2003 nastąpiła zmiana numeracji budynku z 6 na 14. Dane zweryfikowano dodatkowo w Wydziale Oświaty i Kultury Urzędu Miasta Police. Od 1999 do 2019 roku w budynku funkcjonowało Gimnazjum nr 1. Od roku 2017 na ulicy Tanowskiej 14 mieści się filia Szkoły Podstawowej nr 8. Różne numery w adresie szkoły nie są związane z innym budynkiem, tylko zmianą numeracji, jaka miała miejsce w 2003 roku.

Szkoła była remontowana, a w 2003 roku oddano do użytku halę sportową (Il. 6, obiekt z prawej strony) i boisko.

Budynek szkoły jest czterokondygnacyjny (główny budynek od strony ulicy Licealnej), z płaskim dachem. Stanowi dominantę w stosunku do otoczenia. Jest to obszar ze swoistym nieładem przestrzennym, głównie z niższą zabudową niż budynek placówki oświatowej. Teren szkoły znajduje się pomiędzy dwoma obszarami z dużymi skupiskami zieleni od południa i północy. Budynek szkoły położony jest na obrzeżach miasta, biorąc pod uwagę zabudowę mieszkaniową, przy jednej z głównych ulic dojazdowych ze Szczecina. Jednak w kontekście całego miasta wraz z obszarem przemysłowym, jest

to lokalizacja w centralnej części. Główne wejście do budynku jest od ulicy Licealnej, która jest prostopadła do ulicy Tanowskiej. Jest to bezpośrednio sąsiedztwo obszaru po byłej fabryce benzyny syntetycznej, na terenie tym jest zieleń nieurządzona, ruiny i muzeum „Skarb”. Szkoła położona jest we wschodnim narożniku pomiędzy ulicą Tanowską a Licealną. Droga Tanowska jest bardzo ważna, jako główna ulica wjazdowa do miasta jest kontynuacją drogi 114 łączącej lewobrzeżną część Szczecina z miastem Police.

3.5. Szkoła Podstawowa nr 5 przy ulicy Wojska Polskiego 68

Inauguracja pierwszego roku szkolnego odbyła się w 1971 roku. W budynku tym również uczyli się w latach 1990–1993 uczniowie Liceum Ogólnokształcącego. Nowe skrzydło budynku uruchomiono w 1993. W roku 2003 szkoła została rozwiązana (*Encyklopedia Polic*, 2015, s. 274), co nie jest jednak potwierdzone w aktach prawnych. Według Uchwały z 1999 roku (Uchwała, 1999a) od roku 1999 szkoła Podstawowa nr 5 nie istniała, natomiast w tym roku, w budynku tym zaczęło funkcjonować Gimnazjum nr 2 (Uchwała nr VII/75/99 Rady Miejskiej w Policach z dnia 12 marca 1999 r. w sprawie ustalenia planu sieci publicznych gimnazjów prowadzonych przez Gminę Police), w którym nauka trwała do 2019 roku. W budynku tym od 2017 roku znowu zaczęła funkcjonować Szkoła Podstawowa nr 5 (Uchwała nr XXVIII/271/2017 Rady Miejskiej w Policach z dnia 24 marca 2017 r. w sprawie dostosowania sieci szkół podstawowych i gimnazjów do nowego ustroju szkolnego, wprowadzonego ustawą — Prawo oświatowe, na okres od dnia 1 września 2017 r. do dnia 31 sierpnia 2019 r.).

Szkoła Podstawowa nr 5 funkcjonowała w latach 1971–1999 i od 2017 roku do chwili obecnej. W roku 2021 szkoła została powiększona o budynek przy ulicy Cisowej 2.

Szkoła mieści się w centralnej części miasta, przy jednej z głównych ulic historycznych. W bezpośrednim sąsiedztwie, od północy, znajduje się kościół oraz zabudowa z różnych okresów, zarówno z XIX wieku, jak i XX (Il. 7). Budynek szkoły jest trzykondygnacyjny (jedna kondygnacja wygląda jak wysoka piwnica), ma płaski dach, co częściowo wpisuje się w istniejącą zabudowę. Ulica Wojska Polskiego była główną arterią przed II wojną światową. Mieściły się przy niej głównie budynki mieszkalne, dwukondygnacyjne, z wysokimi dachami, których zachowało się niewiele. Nowsze budynki, w szczególności w północnej części ulicy, mają różne wysokości — od parterowych do pięciokon-

dygnacyjnych, z płaskimi dachami. Mimo różnej wysokości i kształtów dachów, linia zabudowy ulicy w większości jest zachowana. Dominantą na tym obszarze jest kościół, zarówno pod względem wysokości, jak i odsunięcia w stosunku do głównej linii zabudowy całej ulicy.

3.6. Szkoła Podstawowa nr 6 przy ulicy Owocowej 5

Od 1946 roku trwał napływ ludności do wielu miejsc na zachodzie Polski, w tym również do Jasienicy, znajdującej się w północnej części miasta. To powodowało konieczność utworzenia szkoły podstawowej. Powstanie szkoły datuje się na marzec 1947 roku. Budynek był zniszczony, a pierwszy duży remont przeprowadzony został w 1955 roku. W latach 1965–1966 szkoła została rozbudowana o dwukondygnacyjny budynek i salę gimnastyczną. Od roku 1994 zarząd nad szkołą objął Urząd Gminy w Policach, co znacznie przyspieszyło remonty, które spowodowały, że obecnie budynki, zarówno na zewnątrz, jak i wewnątrz, wyglądają jak nowe (na podstawie SP 6). Szkoła znalazła się w granicach miasta Police po włączeniu w 1973 roku Jasienicy w obszar miasta. W latach 70. XX wieku pojawiły się plany likwidacji wsi okalających kombinat, z Jasienicą włącznie, w celu utworzenia strefy ochronnej. Na szczęście nie zostały zrealizowane (Matura, 2012, s. 70). Włączenie Jasienicy w granice miasta Police nastąpiło na podstawie Rozporządzenia Rady Ministrów z dnia 30 listopada 1972 roku w sprawie utworzenia, zniesienia i zmiany granic niektórych miast (Rozporządzenie, 1972).

Szkoła składa się z kilku budynków, dwukondygnacyjnych i parterowych, z różnymi dachami, w części starszej są to dachy wysokie, w budynkach później wybudowanych zastosowano płaskie (Il. 8). Szkoła Podstawowa w Jasienicy funkcjonowała od 1947 roku, jednak w granicach miasta Police, jego północnej części, za kombinatem, znalazła się w 1973 roku i działa do dnia dzisiejszego.

3.7. Szkoła Podstawowa nr 7 przy ulicy Traugutta 4

Szkoła numer 7 przy ulicy Traugutta została uruchomiona w roku 1984 (*Encyklopedia Polic*, 2015, s. 275). W roku 1994 otwarto przy szkole salę gimnastyczną.

W *Encyklopedii* podano, że w latach 1994–2002 dyrektorem był Przemysław Sztoleman, co wskazuje, że w 2002 roku Szkoła Podstawowa nr 7 istniała (*Encyklopedia Polic*, 2015). Natomiast według Uchwały nr VII/45/99 Rady Miejskiej z dnia 12 marca 1999 roku zlikwidowano Szkołę Podsta-

wową nr 7, co potwierdzili urzędnicy Wydziału Oświaty i Kultury Urzędu Miejskiego w Policach.

Na bazie zlikwidowanej szkoły, z dniem 1 września 1999 roku zostało utworzone gimnazjum nr 3. Ponownie w budynku tym zaczęła funkcjonować Szkoła Podstawowa nr 1 w roku 2017.

Szkoła połączona jest parterowym łącznikiem z Urzędem Gminy Police.

Szkoła Podstawowa nr 7 funkcjonowała w latach 1984–1999. W budynku przy ulicy Traugutta nr 4 od roku 2017 na nowo zaczęła funkcjonować jako Szkoła Podstawowa, ale numer 1.

W latach 2019–2022 w budynku tym odbywały się tylko zajęcia z wychowania fizycznego. Od 2022 do budynku została tymczasowo przeniesiona działalność Miejskiego Ośrodka Kultury w Policach.

Główny budynek ma płaski dach i jest czterokondygnacyjny, z czego jedna kondygnacja to wysokie piwnice (Il. 9b i c). Budynek przylega parterową częścią do Urzędu Gminy. Mieści się w centralnej części miasta, w pobliżu torów kolejowych. Ulica Traugutta nie odgrywa znaczącej roli w układzie komunikacyjnym miasta, jest to krótka droga dojazdowa.

3.8. Szkoła Podstawowa nr 8 w Policach przy ulicy Piaskowej 99

Szkoła Podstawowa nr 8 przy ulicy Piaskowej 99 oraz Filia Szkoły Podstawowej nr 8 przy ulicy Przyjaźni 33 i ulicy Tanowskiej 14.

Szkoła Podstawowa nr 8 przy ulicy Piaskowej rozpoczęła swoją działalność w 1986 roku. Wraz z budową i uruchomieniem produkcji w 1969 roku w Zakładach Chemicznych w Policach zaczęły powstawać nowe osiedla mieszkaniowe. Zwiększenie liczby mieszkańców spowodowało konieczność budowy szkoły podstawowej. Kurator wydał zgodę na utworzenie nowej szkoły w roku 1984, natomiast pierwszą część budowy ukończono w 1986 i wtedy rozpoczęto naukę w budynku przy ulicy Piaskowej 99. W następnych latach szkoła była rozbudowywana.

W roku 1991 szkoła powiększyła się o swoją filię, która mieściła się na ulicy Przyjaźni 33. W roku 2019 z powodu zmniejszającej się liczby dzieci, szkoła została zamknięta (Uchwała, 2019), a w tym budynku powstało przedszkole.

W roku 2017 powstała filia szkoły, która mieści się w budynku przy ulicy Tanowskiej 14 (Il. 6), która funkcjonuje do dnia dzisiejszego.

Szkolne obiekty to budynki trzykondygnacyjne, z płaskimi dachami. Zabudowa w bezpośrednim sąsiedztwie (po drugiej stronie ulicy) jest pięciokondygnacyjna, jednak wysokość poszczególnych kondygnacji jest różna, dlatego obiekty szkoły tworzą spójną przestrzeń. Budynki są położone w połu-

dniowej części miasta i osiedla Księcia Bogusława X (Il. 10). Ulica Piaskowa jest ważna pod względem komunikacji w mieście Police. Łączy ona główne ulice: Wyszyńskiego i Zamenhofa, dalej Grzybową, której kontynuacją jest ulica Siedlecka.

3.9. Szkoła Podstawowa nr 9 przy ulicy Siedleckiej 6 w Zespole Szkół im. Ignacego Łukasiewicza

W budynku przy ulicy Siedleckiej 6 funkcjonowały od 1951 roku szkoły zawodowe, takie jak: Zasadnicza Szkoła Budowlana, Mechanizacja Rolnictwa, Samochodowa oraz Technikum Zawodowe Ministerstwa Przemysłu Chemicznego, Technikum Zawodowe dla Pracujących (od 1972 roku) i Liceum Ogólnokształcące (od 1981 roku). W zespole tych szkół (Il. 11) była także Szkoła Podstawowa nr 9 (dokładna nazwa szkoły to: Zespół Szkół im. Ignacego Łukasiewicza w Policach Szkoła Podstawowa Mistrzostwa Sportowego z Oddziałami Dwujęzycznymi nr 9). Zaczęła ona funkcjonować w 2017 roku i działa do dnia dzisiejszego (Statut SP 9, 2023). Jest to budynek czterokondygnacyjny z płaskim dachem. W pobliżu znajduje się hala widowiskowo-sportowa, znana także pod nazwą Hala przy Zespole Szkół im. Ignacego Łukasiewicza. Budynek szkoły znajduje się na osiedlu Gryfitów. Ulica Siedlecka (opisana szerzej w punkcie 3.3.) jest ważną arterią komunikacyjną, jednak bezpośrednio do zespołu szkół prowadzi mało istotna, dojazdowa ulica Skłodowskiej-Curie. Kompleks szkół wyróżnia się przede wszystkim funkcjami, które znajdują się na

tym obszarze. Ciekawy, swoisty, pozytywny wygląd tworzy przede wszystkim zagospodarowanie pomiędzy ulicą Piłsudskiego a zespołem szkół, gdzie znajduje się zieleń i pomnik.

3.10. I Społeczna Szkoła Podstawowa w Policach przy ulicy Kresowej 6

I Społeczna Szkoła Podstawowa w Policach powstała z inicjatywy rodziców w 1992 roku (I SSP). Budynek szkoły został także przez rodziców wyremontowany (Sokołowska, 2005, p. 657). Jednak lata, w których powstała, to okres niżu demograficznego, jaki zaczął się już w latach osiemdziesiątych XX wieku. Malejąca liczba dzieci spowodowała, że szkoła zakończyła swoją działalność w 2004 roku.

3.11. Podsumowanie rozdziału 3

Pokazane na ilustracji nr 12 usytuowanie szkół podstawowych, wskazuje na to, że są i były one położone w części miasta, w której występuje zwarta zabudowa mieszkaniowa. Tylko jedna szkoła, znajdująca się w północnej części miasta, jest oddzielona terenem przemysłowym od pozostałego skupiska szkół. Znajduje się ona na osiedlu Jasienica. Była to miejscowość, która w 1973 roku została włączona do miasta Police.

Zestawienie wybranych elementów dotyczących zabudowy i położenia przedstawia tabela nr 1, natomiast szerszy kontekst usytuowania i połączeń z różnymi częściami miasta zamieszczony został na końcu opisu każdej analizowanej szkoły.

Tab. 1. Zestawienie wybranych cech zabudowy i lokalizacji szkół.

Nazwa (SP), ulica, nr	Lokalizacja w mieście Police	Zabudowa w bezpośrednim sąsiedztwie	Budynek/budynki		Kompozycja urbanistyczna pozytywna + obojętna +/- negatywna -
			Liczba kondygnacji	Nachylenie połaci dachowych	
SP 1, Sikorskiego 8	centralna część Starego Miasta	zabudowa wielorodzinna, trzykondygnacyjna; dachy wysokie i płaskie	3	mały kąt nachylenia	Harmonijne wpisanie się w otoczenie, nie jest dominantą. +
SP 1 (1947–1949), Sienkiewicza	centralna część miasta, północna część osiedla Stare Miasto	kwestia trudna do ustalenia	3	wysoki	Zarówno funkcja, jak i zabudowa w latach powojennych stanowiły dominantę na tym obszarze. +

Nazwa (SP), ulica, nr	Lokalizacja w mieście Police	Zabudowa w bezpośrednim sąsiedztwie	Budynek/budynki		Kompozycja urbanistyczna pozytywna + obojętna +/- negatywna -
			Liczba kondygnacji	Nachylenie połaci dachowych	
SP 2, Cisowa 2, obecnie filia szkoły nr 5	północna część miasta, osiedle Mścięcino	zabudowa partero- rowa i dwukondy- gnacyjna; dachy wysokie i nieliczne płaskie	2	wysoki	Harmonijne wpisanie się w otoczenie, nie jest dominantą. +
SP 3, Siedlec- ka 4	centrum mia- sta, osiedle Gryfitów	zabudowa sąsiednia wyższa od budynku szkoły	3 kondygnacje i wysoka piwni- ca, której część z oknami to około połowa wysokości kondygnacji	płaski	Nie jest dominantą ze względu na wysokość lub oryginalność zabu- dowy, ale jest istotnym punktem na mapie mia- sta, ze względu na swoje położenie. +
SP 4, obecnie filia SP 8, Ta- nowska 14	centrum mia- sta, osiedle Gryfi- tów, przy jednej z głównych ulic dojazdowych do Szczecina; wejście do głównego bu- dynku od ul. Licealnej	zabudowa sąsied- nia różnorodna, dominuje chaos przestrzenny, m.in. różne firmy, na wschód od strony szkoły Starostwo Powiatowe Police	główny budynek szkoły — 3 kondy- gnacje, czwarta — widoczne okna części podziemnej; od strony naroża ulic Tanowskiej i Licealnej — bu- dynek z wysokim parterem (około 2 kondygnacji); budynek równo- legły do ulicy Ta- nowskiej — parte- rowy o wysokości niewiele niższej od budynku głównego	płaski	W otaczającym chaosie przestrzennym jest do- minantą. +
SP 5, Wojska Polskiego 68	centralna część osiedla Stare Miasto	część zabudo- wy — wysoki dach; budynki z płaskim dachem — spora- dyczne; najwyższy obiekt — kościół, pozostała zabudowa w bezpośrednim sąsiedztwie — dwu- kondygnacyjna; na północ od szkoły — nawet 5 kondygnacji	budynek głów- ny — 3 kondygnacje, budynek od strony ulicy Ma- zurskiej — 2 kon- dygnacje	płaski	Budynek szkoły nie wpływa negatywnie na zachowanie ładu prze- strzennego ulicy Wojska Polskiego, niewątpliwą dominantą jest kościół znajdujący się w bezpo- średnim sąsiedztwie. +
SP 6, Owoco- wa 5	południowa część miasta, osiedle Jasie- nica	zabudowa partero- rowa i dwukondygnacyjna, dachy płaskie i wysokie	2	wysokie i płaskie	Obiekty stanowią do- minantę w najbliższej okolicy. Wyróżniają się gabarytami i wejściem głównym. +

Nazwa (SP), ulica, nr	Lokalizacja w mieście Police	Zabudowa w bezpośrednim sąsiedztwie	Budynek/budynki		Kompozycja urbanistyczna pozytywna + obojętna +/- negatywna -
			Liczba kondygnacji	Nachylenie połaci dachowych	
SP 7, Traugutta 4 / 2017–2019; SP 1, od września 2019 tylko zajęcia WF do 06.2022 r., od 2022 tymczasowa siedziba MOK	centralna część miasta, zachodnia części osiedla Stare Miasto, w pobliżu torów kolejowych	budynek Urzędu Gminy — 3 kondygnacje, płaski dach; większość pozostałych budynków — do 3 kondygnacji; dachy w większości wysokie, sporadycznie — płaskie	4 oraz parterowy łącznik z Urzędem Gminy	dach płaski	Nie jest dominantą, średnio wpisuje się w zabudowę istniejącą, tworzy spójną bryłę z Urzędem Gminy. -
SP 8, Piaskowa 99	południowo-wschodnia część miasta, osiedle Księcia Bogusława X	dachy płaskie, od 5 do 11 kondygnacji; na wschód od szkoły budynek dwukondygnacyjny	3	płaski	Pod względem wysokości nie stanowi dominanty, wyróżnia się raczej ze względu na funkcję. +/-
SP 8, Przyjaźni 33	południowo-wschodnia część miasta, osiedle Anny Jagiellonki	budynki — 5 i 11 kondygnacji, płaskie dachy	budynki parterowe	płaski	Wraz z zabudową sąsiednią tworzy chaos przestrzenny. -
SP 9, Siedlecka 6	centrum miasta Police, osiedle Gryfitów	zabudowa z płaskimi dachami, od 5 do 11 kondygnacji	3	płaski	Nie odgrywa żadnej roli w kompozycji urbanistycznej, jeden z wielu o podobnej architekturze. +/-

Źródło: opracowanie własne Auterek.

4. PODSUMOWANIE

Przegląd literatury, analiza map historycznych, wizje w terenie oraz wywiady pozwoliły zweryfikować lokalizację, funkcjonowanie i przekształcenia szkół podstawowych w Policach. Przykładowo Szkoła Podstawowa nr 9 nie jest opisywana w publikacjach, ponieważ zaczęła funkcjonować w 2017 roku. Informacje w literaturze generalnie obejmują okres do 2015 roku, a artykuł obejmuje czas do drugiej połowy roku 2023.

Wieloaspektowe badania pozwoliły ukazać faktyczny zakres czasowy funkcjonowania szkół podstawowych w mieście Police. Podsumowanie zaprezentowano w tabeli 2.

W tabeli 2 oraz na ilustracji 12 podsumowano i pokazano, gdzie znajdowały się szkoły podstawowe i w jakich latach funkcjonowały.

W literaturze pojawiają się wzmianki na temat ich lokalizacji, jednak niniejszy artykuł stanowi pierwsze opracowanie, które weryfikuje i koryguje infor-

macje zawarte w źródłach literaturowych, rozszerza je, przedstawiając faktyczne lata funkcjonowania i rozmieszczenia w układzie urbanistycznym miasta wszystkich szkół podstawowych po 1945 roku. Pokazuje również ogólnie ich formę architektoniczną i rolę urbanistyczną w strukturze miasta. W badaniach nie uwzględniono szkół, które były przeznaczone tylko dla dzieci z niepełnosprawnościami.

Na ilustracji 12 widać, że rozmieszczenie szkół koncentrowało się w południowej części miasta (tylko jedna szkoła zlokalizowana w jego północnej części). Spowodowane jest to zagospodarowaniem terenu — w obszarze, w którym znajduje się przede wszystkim przemysł i nieliczna zabudowa mieszkaniowa, szkoły nie występują. W obszarach koncentracji szkół podstawowych znajduje się zabudowa mieszkaniowa wielorodzinna i jednorodzinna.

Przedstawione badania mają charakter historyczny i weryfikacyjny, potwierdzają fakty, pokazując rozwój szkolnictwa podstawowego w Policach.

Tab. 2. Zestawienie szkół podstawowych z podaniem lat, w których funkcjonowały.

Nazwa szkoły / organ prowadzący	Ulica	Data funkcjonowania w mieście Police
Szkoła Podstawowa nr 1 — Szkoła Podstawowa nr 1 im. Tadeusza Kościuszki z Oddziałami Dwujęzycznymi i Sportowymi / Gmina Police z siedzibą w Policach	Sienkiewicza	1947–1949
	Sikorskiego 8	1949–obecnie
	Traugutta nr 4	2017–2019; od września 2019 do czerwca 2022 — tyl- ko zajęcia wychowania fizycznego
Szkoła Podstawowa nr 2 / Gmina Police z siedzibą w Policach	Cisowa 2	1956–2021 likwidacja — od września 2021
Szkoła Podstawowa nr 3	Bieruta, obecnie Bohaterów We- sterplatte nr 10 i 12	1956–1966
	Siedlecka 4	1966–obecnie
Szkoła Podstawowa nr 4 / Gmina Police z siedzibą w Policach	Tanowska 6 (od 2003 nr 14)	1958–1999
Szkoła Podstawowa nr 5 / Gmina Police z siedzibą w Policach	Wojska Polskiego 68	1974–1999; 2017–obecnie
	Cisowa 2	2021–obecnie
Szkoła Podstawowa Nr 6 / Gmina Police z siedzibą w Policach	Owocowa 5	1973–obecnie
Szkoła Podstawowa nr 7	Traugutta 4	1984–1999
Szkoła Podstawowa nr 8 — Szkoła Podstawowa nr 8 im. Jana Pawła II z Oddziałami Dwujęzycznymi i Sporto- wymi / Gmina Police z siedzibą w Policach	Piaskowa 99	1986–obecnie
	Przyjaźni 33	1991–2019
	Tanowska 14 (do 2003 r. Tanowska 6)	2017–obecnie
Szkoła Podstawowa nr 9 — Szkoła Podstawowa Mistrzostwa Spor- towego z Oddziałami Dwujęzycznymi nr 9 w Policach — Zespół Szkół im. Ignacego Łukasiewicza / Powiat policki	Siedlecka 6	2017–obecnie
I Społeczna Szkoła Podstawowa	Kresowa 6	1992–2004

Źródło: opracowanie własne Auterek, 2023.

REFERENCES

- Bogdanowski, J. (1976), *Kompozycja i planowanie w architekturze krajobrazu*, Wrocław: Zakład Narodowy im. Ossolińskich.
- Brzeziński, M. (2017), *Police ul. Kościuszki. Królewskie Ewangelickie Seminarium Nauczycielskie*. Available at: https://fotopolska.eu/Police/b45414,Krolewskie_Ewangelickie_Seminarium_Nauczycielskie.html?f=-1053201-foto. (accessed: 16.11.2023).
- Encyklopedia Polic* (2015), Białecki, T. (ed.), Police: Urząd Miejski Gminy Police.
- Frankiewicz, B., Łazowski, A. (2012), *Police and the surroundings in old photographs*, Police: UM w Policach.
- Grupa Azoty (27.04.2020). Available at: <https://zchpolice.grupaazoty.com/spolka/o-firmie/historia>. Accessed: 21.08.2024).
- GUS (2014), Podstawowe dane demograficzne o dzieciach w Polsce. Materiał na konferencję prasową w dniu 30 maja 2014 r.
- GUS (2021), TABL. 1. Ważniejsze dane o ludności polski na podstawie spisów. Available at: https://stat.gov.pl/download/gfx/portalinformacyjny/pl/defaultaktualnosci/6536/6/2/1/ludnosc_stan_i_struktura_demograficz

- no-spoeczna_w_swietle_wynikow_nsp_2021_aneks.xlsx (accessed: 14.12.2023).
- Hajdukiewicz, K., Marszałek, S., Łój, T. (2018), *Gmina Policze wczoraj i dziś*, Gmina Police.
- Historia szkoły*. Available at: <http://www.sp1police.szkolna.net/historia-szkoly> (accessed: 5.07.2020).
- Lynch, K. (1960), *The Image of the City*, Cambridge, MA: MIT Press.
- Marszałek, S. (2011), *Oni byli pierwsi. Wspomnienia policych pionierów*, Starostwo Powiatowe w Policach.
- Marszałek, S. (2016), *70 lat polskich Polic*, Gmina Police.
- Matura, J. (2002), *Historia Polic od czasów najstarszego osadnictwa do II wojny światowej*, Urzędu Gminy w Policach.
- Matura, J. (2004), *Powojenne dzieje Polic 1945–2004*, Gmina Police.
- Matura, J. (2012), *Wzdłuż rzeki Gunicy*, Gmina Police.
- Ruszyła modernizacja polickiego MOK-u* (2022). Available at: https://police24.pl/pl/11_wiadomosci/7422_ruszy-la-modernizacja-polickiego-mok-u-.html (accessed: 11.09.2023).
- SSP Pierwsza Spoeczna Szkoła Podstawowa*. Available at: <http://www.sg1.police.pl/osio.htm> (accessed: 11.06.2020).
- Szczecin w liczbach 1962* (1962), Kowalik, S., Stafaniak, R., Wiśniowski, W. (eds.), wkładka do publikacji Prezydium Miejskiej Rady Narodowej w Szczecinie, Szczecin.
- Rozporządzenie Rady Ministrów z dnia 30 listopada 1972 r. w sprawie utworzenia, zniesienia i zmiany granic niektórych miast. Dz.U.1972.50.327.
- Rychlik-Bakalarz, A. (2017), *To już 70 lat istnienia SP nr 1 w Policach*. Available at: <https://policki.pl/juz-70-istnienia-sp-nr-1-policach/> (accessed: 18.06.2023).
- Sitarz, B. (2012), *Trudne początki. Powiat szczeciński 1945–1950*, Gmina Police.
- Sitarz, B. (2019), ‘Spoeczność grecka i macedońska w Policach po drugiej wojnie światowej’ [in:] *Szczecińskie Studia Archiwalno-Historyczne*, Kowalczyk, K. et al. (eds.), 3, pp. 93–154. Available at: http://ssah.szczecin.pl/files/SSAH_2019.pdf (accessed: 17.06.2020).
- Sokołowska, I. (2005), ‘Powiat Policki’ [in:] *Leksykon oświaty zachodniopomorskiej 1945–2005*, Plewka, Cz. (ed.), Szczecin: Centrum Doradztwa i Doskonalenia Nauczycieli w Szczecinie.
- Statut Szkoły Podstawowej nr 8 im. Jana Pawła II w Policach (1999), Załącznik do uchwały nr VII/50/99 Rady Miejskiej w Policach z dnia 12 marca 1999 roku.
- Statut Zespołu Szkół im. Ignacego Łukasiewicza w Policach, 5 października 2023 roku.
- Szkoła Podstawowa nr 2. Available at: <https://sp2police.edupage.org/text2/> (accessed: 17.07.2020).
- Szkoła Podstawowa nr 3. Available at: <http://www.sp3.police.pl/historia.htm> (accessed: 17.07.2020).
- Szkoła Podstawowa nr 6 z Oddziałami Dwujęzycznymi i Przedszkolnymi w Policach. Available at: <https://ze-spoliszkolnr2wpolicach.edupage.org/text1/> (accessed: 11.07.2020).
- Szkoła Podstawowa nr 8. Available at: <http://sp8.police.pl/historia.htm> (accessed: 7.07.2020).
- Szymski, A.M. et al. (2001), *Architektura modernistyczna lat 1928–1940 na obszarze Pomorza Zachodniego*, Szczecin: Wydawnictwo Walkowska.
- Świtalska, A. (2022), *Metoda oceny dynamiki rozwoju przestrzennego na przykładzie Polic*. Rękopis, rozprawa doktorska obroniona w grudniu 2022 roku. Recenzenci pracy: Prof. dr hab. inż. arch. Wojciech Bonenberg i Prof. dr hab. arch. Sławomir Gzell (oddany do recenzji styczeń 2022).
- Świtalska, A. (2024), ‘The Spatial Development Valuation Method’, *Space & Form / Przestrzeń I forma*, 59. Available at: <http://dx.doi.org/10.21005/pif.2024.59.C-02> (accessed: 28.11.2024).
- Uchwała WRN nr V/53/54 z dnia 5.X.1954, Główny Urząd Statystyczny, seria: *Statystyka Regionalna*, 7. Zmiany administracyjne miast 1945–1984, Zarząd Wydawnictw Statystycznych i Drukarni. Zam. 718. Warszawa 1985.
- Uchwała nr VII/66/99 Rady Miejskiej w Policach z dnia 12 marca 1999 r. w sprawie ustalenia planu sieci publicznych szkół podstawowych prowadzonych przez Gminę Police.
- Uchwała nr VII/75/99 Rady Miejskiej w Policach z dnia 12 marca 1999 r. w sprawie ustalenia planu sieci publicznych gimnazjów prowadzonych przez Gminę Police.
- Uchwała nr XXVIII/271/2017 Rady Miejskiej w Policach z dnia 24 marca 2017 r. w sprawie dostosowania sieci szkół podstawowych i gimnazjów do nowego ustroju szkolnego, wprowadzonego ustawą Prawo oświatowe, na okres od dnia 1 września 2017 r. do dnia 31 sierpnia 2019 r.
- Uchwała nr IV/20/2018 Rady Miejskiej w Policach z dnia 20 grudnia 2018 r. w sprawie zamiaru likwidacji Szkoły Filialnej w Policach przy ul. Przyjaźni 33 organizacyjnie podporządkowanej Szkole Podstawowej nr 8 im. Jana Pawła II w Policach przy ul. Piaskowej 99.
- Uchwała nr VI/59/2019 Rady Miejskiej w Policach z dnia 28 lutego 2019 r. w sprawie likwidacji Szkoły Filialnej w Policach przy ul. Przyjaźni 33 organizacyjnie przyporządkowanej Szkole Podstawowej nr 8 im. Jana Pawła II w Policach przy ul. Piaskowej 99.
- Uchwała (2021a) nr XXIX/307/2021 Rady Miejskiej W Policach z dnia 30 marca 2021 r. w sprawie likwidacji Szkoły Podstawowej nr 2 im. Bolesława Kaczyńskiego z Oddziałami Dwujęzycznymi i Przedszkolnymi w Policach.
- Uchwała (2021b) nr XXXI/323/2021 Rady Miejskiej w Policach z dnia 25 maja 2021 r. w sprawie ustalenia planu sieci publicznych szkół podstawowych oraz granic ich obwodów w Gminie Police.
- Wejchert, K. (1984), *Elementy kompozycji urbanistycznej*, Warszawa: Arkady.
- Wojecki, M. (1999), ‘Przemiany demograficzne społeczności greckiej na Ziemi Lubuskiej w latach 1953–1998’, *Zakorzenie*, 4(6).