

BARBARA OSTROWSKA

ANNA DĄBEK

Uniwersytet Ekonomiczny w Krakowie

RÓŻNICE W SYSTEMIE PLANOWANIA PRZESTRZENNEGO W POLSCE I W SZWECJI

Abstract: Differences between the Systems of Spatial Planning in Sweden and Poland.

Each human action takes place within certain time and space. These are limited goods, and therefore, it is extremely important to use and manage them properly. Spatial order is an essential state for space management. One can refer to space degradation when the spatial order falters as a result of inadequate building in certain natural conditions. Space planning is a basic tool for the spatial economy and policy, which are increasingly important for the present and future development of public and private space.

The aim of the article is to present the system of space planning in Sweden, as well as drawing attention to differences between the systems of space management in Sweden and Poland. For both the countries space planning has been essential in the development of cities and proper area management for years. However, there is a number of differences which remarkably influence the systems of planning in both the countries. Nowadays, space planning has come to face a greater challenge, which is how to deal with developing farming and societies in such a way that a balance in development is kept, the environment is protected, and at the same time the new requirements are met. All these phenomena require complex decisions concerning planning, and they need to contain not only architectural, urban or building elements, but also economical, sociological and above all ecological ones. The 21st century space planning puts emphasis on a balanced development above all.

1. Istota polityki przestrzennej i jej skuteczność

Wszelkie ludzkie działania toczą się w określonym czasie i w określonej przestrzeni. Przestrzeń od zarania dziejów jest nieodłącznym elementem życia każdego człowieka. Jest dla nas tak naturalna i oczywista, że często nie zwracamy na nią należytej uwagi. Przestrzeń jest jednak dobrem ograniczonym, dlatego tak ważne jest jej właściwe wykorzystywanie i zagospodarowanie.

Pojęcie *przestrzeni* występuje w wielu aspektach, jako przestrzeń fizyczna, ale również ekologiczna, kulturowa i społeczna, m.in. w naukach socjologicznych¹. Jednak pierwotnie pojęcie przestrzeni miało charakter czysto fizyczny, geograficzny i właściwie do niego odnosi się większość teorii. Przestrzeń geograficzna ma cechę dobra rzadkiego, co oznacza, że nie możemy powiększyć jej ilości, np. przez produkcję². Człowiek potrafi dostosować do swoich potrzeb pewne tereny, które wydają się być nieprzyjazne do zamieszkania, jak również sam potrafi dostosowywać się do nawet najbardziej ekstremalnych warunków atmosferycznych, nie jest jednak w stanie powiększyć przestrzeni lądowej, czy wodnej. Istotne jest również to, że coraz bardziej wykorzystuje się przestrzeń powietrzną, czyli w pionie. Przez rozwój technologii, szczególnie w kwestii budownictwa, człowiek jest w stanie zagospodarować przestrzeń pionową w taki sposób, że wysokie budynki nie zajmują dużego obszaru gruntów. Niemniej jednak, nawet biorąc pod uwagę obecne możliwości technologiczne, zwiększanie terenów pod zabudowę, nadal jest i będzie ograniczone³.

Przy omawianiu tematyki przestrzeni, należy również zwrócić uwagę, że nie tylko brak możliwości powiększenia ilości przestrzeni jest problemem, ale również pogarszająca się jakość tej przestrzeni, co jest bezpośrednim skutkiem niszczącej działalności człowieka. Można mówić o dwojakim charakterze degradacji przestrzeni: społeczno-kulturowym oraz materialnym. „Niszczenie środowiska naturalnego, deterioracja obiektów, powstawanie obszarów chaotycznie zabudowanych, nadmiernie eksploatowanych (obszary, na których występuje tzw. ułomna urbanizacja), przestrzeń „porzucona”⁴ to elementy, które cechują degradację materialną. Natomiast o degradacji przestrzeni społeczno-kulturowej można mówić wówczas, gdy spotykamy się ze zjawiskiem pomniejszania wartości, czy symboliki jakiegoś miejsca, lub utratę przez dane miejsce znaczenia przestrzeni o wyższym standardzie (luksusowej). Sytuacje takie mają miejsce wówczas, gdy maksymalizacja zysków przedkłada się nad komfort i jakość warunków życia, np. przez zmniejszanie terenów przeznaczonych pod parki, tereny zielone, place zabaw, a nawet parkingi, na rzecz gęstszej zabudowy. Tak więc za degradację przestrzeni można uznać sytuacje, gdy ład przestrzenny zostaje zachwiany przez niedostosowanie zabudowy do warunków naturalnych. Należy starać się nie dopuszczać do tego typu sytuacji, gdyż skutki degradacji przestrzeni są trwałe, czasem wręcz niemożliwe do usunięcia.

Gospodarowanie przestrzenią wymaga zwrócenia uwagi na to, że ma ona pewne określone wartości, takie jak⁵:

- ekologiczna – związana ze środowiskiem przyrodniczym jako podstawowym dobrem, którym gospodaruje się w przestrzeni;

¹ Karwińska (2008).

² Domański (2002).

³ Gaczek (2003).

⁴ Karwińska (2008).

⁵ <http://www3.uj.edu.pl/alma>.

- społeczna – przedstawia się ją jako sumę wartości publicznej (ogólnodostępnej) oraz prywatnej, obie są niezbędne dla ludzi do ich swobodnego funkcjonowania;
- ekonomiczna – jest wypadową wartości ekologicznej i społecznej, ponieważ określa ekonomiczną wartość gruntów, które są w określony sposób zagospodarowywane; od sposobu zagospodarowania, czynników środowiskowych oraz lokalizacyjnych zależy nominalna wartość danej przestrzeni.

Gospodarowanie przestrzenią to działalność mająca na celu wytworzenie racjonalnego układu przestrzennego, albo jego przekształcenie, tak aby umożliwiał on efektywne i właściwe funkcjonowanie przez sieć powiązań, jakie zachodzą między elementami zagospodarowania, oraz aby zapewniał możliwości trwałego rozwoju w środowisku przyrodniczym jednostki terytorialnej⁶. Celem gospodarki przestrzennej jest zarówno ochrona określonych wartości przestrzeni, jak i racjonalne kształtowanie przestrzeni. Kształtowanie przestrzeni to działania powodujące zmiany w przestrzeni, związane z nowymi kierunkami rozwoju społeczno-gospodarczego⁷. W gospodarce przestrzennej istnieją pewne dziedziny działalności, które są nieodłącznymi elementami gospodarowania przestrzennego, współtworzą go i pomagają w realizacji zadań. Należą do nich działania⁸:

- koordynacyjno-regulacyjne – dotyczą tworzenia planów przestrzennych i zagospodarowania przestrzennego, podejmowania decyzji o sposobie zagospodarowania gruntów, tak aby można było urzeczywistnić cele i wymagania określonej zbiorowości; odpowiedzialna za te działania jest administracja rządowa lub samorządowa;
- inwestycyjne – dotyczą tworzenia i prezentowania strategii do osiągnięcia zamierzonych celów, indywidualnie określonych przez podmioty państwowe, samorządowe lub prywatne;
- kontrolne – dotyczą nadzoru realizacji planów zagospodarowania przestrzennego.

Osiągnięcie pewnych założeń i celów gospodarowania przestrzennego, takich jak ochrona środowiska, wartości przestrzeni, rozwój zrównoważony, współdziałanie systemów społeczno-gospodarczych, można nazwać wypracowaniem ładu istniejącego w przestrzeni.

Ład przestrzenny, najogólniej ujmując, jest pożądanym stanem zagospodarowania przestrzennego. Co więcej, ład przestrzenny oznacza również „brak konfliktów między użytkownikami przestrzeni o różnym stopniu sąsiedztwa oraz brak dysonansów w sposobach i formach zagospodarowania tej przestrzeni”⁹.

Akty planowania przestrzennego, które w dużej mierze są opracowaniami urbanistycznymi, automatycznie zawierają w sobie problematykę dotyczącą ładu przestrzennego i jego kształtowania. Miejscowy plan zagospodarowania przestrzennego po

⁶ Gaczek (2003), s. 11.

⁷ Domański (2006), s. 13.

⁸ *Ibidem*.

⁹ Korenik, Słodczyk (2005).

uchwaleniu przez odpowiednią jednostkę administracyjną (w Polsce odpowiedzialna za uchwalenie planu miejscowego jest Rada Gminy) jest narzędziem, które w sposób skuteczny wspomaga i tworzy ład przestrzenny. Natomiast w momencie, gdy pewne tereny nie zostaną objęte planem, mogą pojawić się sytuacje, które będą skutkowały niekorzystnymi dla środowiska i ładu przestrzennego decyzjami administracyjnymi.

Przy coraz szybszym tempie rozwoju gospodarek, coraz bardziej uwidacznia się potrzeba, a wręcz wymóg, świadomego i racjonalnego gospodarowania dobrami, jakimi jest środowisko i przestrzeń, tak aby zarówno współczesne społeczeństwo, jak i przyszłe pokolenia miały możliwość korzystania z ograniczonych, niestety, dóbr natury. Planowanie przestrzenne ma zatem proponować takie rozwiązania, które umożliwią optymalizację tych celów, zarówno w skali mikro, mezo, jak i makro. Planowanie przestrzenne jest podstawowym instrumentem gospodarki i polityki przestrzennej, mającej coraz większe znaczenie dla obecnego i przyszłego rozwoju przestrzeni publicznej oraz prywatnej. Współczesne planowanie ma na celu integrację działań głównie na trzech podstawowych poziomach, jakimi są gmina (miasto), region i kraj. Dodatkowo jednak, wraz z rozwojem gospodarek i potrzebą osiągnięcia określonych założeń środowiskowych i przestrzennych, mających charakter szerszy, niż tylko krajowy, planowanie zaczyna występować jako element współpracy ponadregionalnej, a nawet ponadnarodowej.

Celem opracowania jest przedstawienie systemu planowania przestrzennego w Szwecji, zaprezentowanie głównych idei planistycznych kraju, jak również zwrócenie uwagi na różnice, jakie występują w systemach planistycznych w Szwecji i w Polsce.

2. Planowanie przestrzenne w Szwecji

Powierzchnia Szwecji wynosi ok. 450 tys. km². O Szwecji można powiedzieć, że jest krajem mocno zurbanizowanym, gdyż aż 83% obywateli zamieszkuje tereny miejskie. Trzy największe miasta tego kraju skupiają prawie 20% ludności szwedzkiej. Tereny wiejskie zamieszkuje ponad 17% obywateli, natomiast tylko 2% (ok. 178 tys.) osób zawodowo czynnych zatrudnionych jest w rolnictwie¹⁰. W Szwecji występują 3 główne okręgi, najchętniej zamieszkiwane przez obywateli. Zaliczamy do nich: Sztokholm – stolicę, która skupia 810 tys. mieszkańców (obszar aglomeracji zamieszkuje ok. 2 mln osób), Göteborg – z 1,5 mln obywateli oraz Malmö, z liczbą 270 tys. mieszkańców¹¹.

Administracyjnie Szwecja dzielona jest na regiony (lub inaczej hrabstwa, okręgi) zwane po szwedzku „län”. Są one odpowiednikiem polskich województw. W chwili obecnej kraj podzielony jest na 21 regionów. W każdym z nich znajduje się miasto będące siedzibą władz. Na czele każdego z hrabstw stoi, powoływany przez rząd gubernator.

¹⁰ Centralne Biuro Statystyczne Szwecji, www.scb.se.

¹¹ <http://encyklopedia.pwn.pl>.

Regiony te dzielone są natomiast na gminy – w języku szwedzkim „kommun”, których obecnie jest 290¹².

System rządów szwedzkich rozdzielony jest między trzy poziomy administracyjne: krajowy (centralny), regionalny (okręgi), lokalny (gminy). Ponadto w Szwecji jest jeszcze jeden poziom administracji nazywany europejskim. Od czasu przystąpienia Szwecji do Unii Europejskiej zyskuje on stale na znaczeniu¹³.

Planowanie w Szwecji ma bardzo długą i bogatą tradycję. Silna maszyna rządowa, szeroki sektor publiczny oraz samorządowe władze lokalne przyczyniły się do stworzenia systemu ukierunkowanego na rozwój czynników mających znaczenie dla wzrostu dobrobytu.

Pierwsze próby wprowadzenia prawnych unormowań i wytycznych dla budownictwa w Szwecji, miały miejsce w latach 70. XIX w. Wtedy to też powstały, uznawane za pierwsze prototypy planów ogólnych, modelowe plany miast, będące podstawą do tworzenia rzeczywistych planów miejskich.

Wraz z upływem czasu następowało coraz większe zainteresowanie tematyką planistyczną, co skutkowało wieloma inicjatywami i nowymi pomysłami dotyczącymi planowania i rozwoju na poziomie gminnym, ale również koncepcjami planistycznymi na poziomie regionalnym oraz krajowym. Do istniejących ustaw i aktów prawnych zaczęto wprowadzać nowelizacje, lub też zastępować je coraz to nowszymi. Jednym z wprowadzonych pomysłów w życie, mającym na celu rozwiązanie problemu braku mieszkań, był *Program Miliona Mieszkań*, zakończony sukcesem pod względem wykonania zaplanowanych zamierzeń, lecz do dzisiaj często krytykowany za brzydkie, betonowe budynki oraz brak estetyki i zamysłu planistycznego.

W 1987 r. weszła w życie nowa *Ustawa o Planowaniu i Budownictwie*, z późniejszymi zmianami, obowiązująca do dziś, określająca podstawowe zagadnienia i normy zarówno dla planowania przestrzennego, jak i budownictwa. *Ustawa* stała się przełomem w pracach planistycznych, nadając gminom pełne uprawnienia w kwestii sporządzania i wdrażania planów zagospodarowania przestrzennego, zwanego również gminnym monopolem planistycznym. Jej nowatorstwo polegało też na przestrzeganiu przepisów Kodeksu o Środowisku, mających na celu stworzenie opracowań planistycznych zgodnych z ochroną środowiska naturalnego i zasadami zrównoważonego rozwoju.

Z ramienia państwa kontrolę nad planowaniem przestrzennym sprawuje Centralny Urząd Budownictwa i Gospodarki Mieszkaniowej, do którego należą kwestie planowania, gospodarka gruntami i zasobami wodnymi, rozwój miast, budownictwo oraz mieszkalnictwo. Jednak prawdziwą władzę wykonawczą w kwestiach planowania przestrzennego mają jednostki administracyjne najniższego szczebla – czyli gminy.

Ustawa wprowadziła dwa podstawowe instrumenty planistyczne oraz instrumenty pomocnicze, mające za zadanie ułatwić procesy planistyczne. Do instru-

¹² <http://pl.wikipedia.org>.

¹³ *Polsko-szwedzki podręcznik...* (2001), s. 5.

mentów podstawowych planowania należą: *Plan Ogólny*, nie będący aktem prawa miejscowego, do którego sporządzenia i aktualizacji zobowiązane zostały wszystkie gminy Szwecji, oraz nieobowiązkowy *Plan Szczegółowy*, który po sporządzeniu i uchwaleniu przez gminę, staje się jej aktem prawa miejscowego, wiążącym zarówno dla jednostek administracyjnych, jak i osób prywatnych. W Szwecji nie sporządza się planów krajowych, po kilku próbach stworzenia planu zagospodarowania przestrzennego dla obszaru całego kraju, porzucono ten pomysł. Obecnie wprowadza się tylko pewne wytyczne. Organem zajmującym się prowadzeniem działań na szczeblu krajowym jest Centralny Urząd Budownictwa i Gospodarki Mieszkaniowej – Boverket. Urząd zajmuje się problematyką planowania przestrzennego, kwestiami budownictwa i mieszkalnictwa, czy rozwojem i rozbudową miast. Celem działań Boverketu jest: osiągnięcie zadowalającego poziomu środowiska przyrodniczego oraz środowiska zamieszkania obywateli, dbanie o rozwój zrównoważony, przygotowywanie i wdrażanie podstaw dla bezpiecznego i zdrowego budownictwa, jak również dbałość o właściwe zagospodarowanie gruntów i zasobów wodnych¹⁴.

W kwestiach planowania przestrzennego, a także w innych dziedzinach związanych z działalnością na rzecz społeczeństwa, szwedzkie jednostki administracyjne różnych szczebli mają dużą swobodę działania i są od siebie niezależne.

W Szwecji nie istnieje obowiązek tworzenia planów regionalnych i właściwie spotyka się je sporadycznie. Dość często zdarza się, że gdy do takiego rodzaju planowania dochodzi, jest ono bardziej nieformalne. Jedynym regionem, który ma taki plan, jest region Sztokholmu¹⁵. Plany regionalne tworzone są w sytuacjach, gdy zaistnieje potrzeba skoordynowania działań i postanowień planistycznych lub ustalenie wspólnego stanowiska w kwestiach zagospodarowania terenów wodnych lub lądowych, obejmujących obszary znajdujące się na terenach kilku sąsiadujących ze sobą gmin. Plan regionalny przyjmowany jest przez władze administracyjne tych gmin, których dotyczy. Nie jest aktem prawa miejscowego, czyli w swoich postanowieniach nie jest wiążący, ani dla władz, ani dla osób fizycznych. Jego celem jest ukierunkowanie, przedstawienie pewnych wytycznych dla decyzji podejmowanych przy tworzeniu ogólnych, lub szczegółowych planów gmin¹⁶.

W Szwecji podstawową jednostką odpowiedzialną za kwestie planowania jest gmina, natomiast podstawowymi instrumentami planowania przestrzennego są opracowanie planistyczne ogólne oraz plany szczegółowe gmin. Gminie przysługuje wolność działań w zakresie planowania, czyli potocznie zwany monopol planistyczny gminy, nadany przez *Ustawę o Planowaniu i Budownictwie*. Dodatkowo gmina ma bardzo dużą swobodę w ustanawianiu prawa na swoim terenie. Ma prawo do podejmowania decyzji w kwestiach przepisów i regulacji ruchu drogowego, które obowiązują na jej

¹⁴ www.boverket.se.

¹⁵ www.skl.se.

¹⁶ *Polsko-szwedzki podręcznik...* (2001).

obszarze¹⁷. Przy współpracy z Wojewódzkimi Samorządami Terytorialnymi, gminy są odpowiedzialne za organizację i funkcjonowanie lokalnej komunikacji zbiorowej, jak również za połączenia regionalne. Gmina jest też jednostką odpowiedzialną za ustalanie wysokości podatków, które obowiązują mieszkających w niej obywateli. W kwestiach planistycznych czy budowlanych, gmina ma prawo określania szczegółów dotyczących realizowania powstającej zabudowy, m.in. przez określenie rodzaju materiału budowlanego, który ma być użyty przy konstrukcji, czy też określenie kolorystyki zabudowy¹⁸.

W Szwecji gminy mają obowiązek tworzenia planów pokrywających cały zajmowany przez nie obszar. W Szwecji plany te noszą nazwę *Planów Ogólnych*. Regulacje dotyczące tych planów znajdują się w *Ustawie o Planowaniu i Budownictwie*. Ich celem jest wyznaczenie podstawowych kierunków rozwoju dla obszaru gminy. W Szwecji *Plan Ogólny* składa się zazwyczaj z oddzielnie przygotowanych mniejszych planów, które później składane są w jeden dokument planistyczny¹⁹. W szczególnych przypadkach może on osiągnąć poziom regionalny. Planowanie ogólne jest instrumentem służącym osiągnięciu pożądanych zmian i odzwierciedleniem aktualnej oceny sytuacji gminy, a także sposobem na rozwiązywanie konfliktów. Aktualne plany ogólne, które powinna mieć każda z gmin, nie mają jednak mocy prawnej, tak więc ich postanowienia nie są wiążące ani dla osób fizycznych, ani dla jednostek administracyjnych, funkcjonują tylko jako pomoc w określaniu kierunków rozwoju i zagospodarowania przestrzennego gmin²⁰.

Z postanowień zawartych w *Planach Ogólnych* powinny wynikać podstawowe informacje dotyczące kwestii wykorzystywania, czy też ogólnego zagospodarowania terenów gruntowych oraz obszarów wodnych. Powinny być również zawarte informacje dotyczące rozwoju i ochrony środowiska przyrodniczego i ewentualnych zagrożeń mogących wystąpić w procesie zagospodarowywania. Jeżeli postanowienia w kwestii zaspokojenia interesu narodowego dotyczą gminy, istotne jest zawarcie w *Planach Ogólnych* informacji o tych obszarach, zgodnie z prawem o środowisku i normami jakości środowiska oraz określenia sposobu zaspokojenia tych interesów²¹.

Nieodłącznym elementem *Planu Ogólnego* jest mapa. Jest ona graficznym przedstawieniem propozycji wynikających z części tekstowej. Jeśli chodzi o sposób jej tworzenia, to *Ustawa* nie przewiduje żadnych wytycznych dotyczących sposobów jej sporządzenia i wyglądu, dlatego też każda z gmin dostosowuje formę, skalę czy kategorie zaprezentowane na mapie, w zależności od swoich potrzeb, jak również może zaistnieć podział mapy planu ogólnego na kilka jej odrębnych części²². Mapa jako istotny element planów, przedstawia aktualny sposób wykorzystywania gruntów, w zależności od

¹⁷ www.skl.se.

¹⁸ *Polsko-szwedzki podręcznik...* (2001).

¹⁹ www.nordregio.se.

²⁰ *Polsko-szwedzki podręcznik...* (2001).

²¹ *Ibidem*.

²² <http://www.nordregio.se/?vis=archive&arkivid=5699>.

sposobu – czyli czy są to tereny zabudowane, przedstawia ich intensywność, czy są to łąki, pola czy też lasy. Przedstawione są również takie elementy, jak ujęcia wody, tereny rekreacyjne, drogi, koleje, a także większe zabudowania typu oczyszczalnie ścieków, składowiska odpadów, czy elementy o dużej uciążliwości dla środowiska. Na mapie tej można również zaprezentować obowiązujące oraz nowo proponowane regulacje w formie obszarów pokrytych planami szczegółowymi i obszary chronione²³.

Szwedzkie gminy, w porównaniu z polskimi, mają więcej instrumentów planistycznych, którymi mogą wspomóc się w kwestiach planowania. Jednym z takich instrumentów jest *Uszczegółowienie opracowania planu ogólnego*, określane również jako *Plan ogólny – pogłębiony*²⁴. *Pogłębiony plan ogólny* stosowany jest w sytuacjach, gdy na pewnej części terenu gminy występuje potrzeba opracowania planu bardziej szczegółowego, zawierającego więcej detali. Z taką potrzebą wykorzystania uszczegółowionego planu ogólnego można spotkać się wtedy, gdy obszar, lub jego część jest intensywnie zabudowana, gdy jest to obszar charakteryzujący się istotną przydatnością dla zagospodarowania jakiejś specyficznej funkcji, jak również gdy teren jest elementem zainteresowania dla kilku różnych, ale konkurujących ze sobą interesów. Procedury opracowania pogłębionego planu ogólnego, jak też wymagania co do elementów w nim zawartych, są takie same, jak przy sporządzaniu normalnego planu ogólnego dla gminy²⁵.

Plan Ogólny dla gmin szwedzkich, mimo że nie jest aktem prawa miejscowego, jest podstawą planowania szczegółowego dla gmin. W Szwecji *Plan Ogólny* stanowi podstawę do rozpatrywania podań o pozwolenie, zarówno na budowę, na wyburzenie, jak i pozwolenie gruntowe²⁶. We wszystkich trzech przypadkach należy składać podanie o wydanie pozwolenia na piśmie, do wydziału budowlanego danej jednostki samorządu lokalnego. Dopuszczalna jest jednak możliwość złożenia wniosków ustnie w przypadku, gdy podejmowane działania obejmują niewielkie zmiany. Wydawana decyzja musi mieć odpowiednie dokumenty, potrzebne dane oraz obowiązkowo informacje o czasie ważności obowiązującego pozwolenia. Pozwolenie traci swą ważność, jeżeli podejmowane kroki do przeprowadzenia działań nie zostaną podjęte w przeciągu 2 lat od wydania pozwolenia, lub jeżeli kroki nie zostaną zakończone w przeciągu 5 lat od wydania pozwolenia²⁷.

W Szwecji, analogicznym planem do *Miejscowego Planu Zagospodarowania Przestrzennego* opracowywanego na poziomie gminnym w Polsce, jest sporządzanie planów szczegółowych. W Szwecji tego typu plan nazwany jest *Szczegółowym Planem Zagospodarowania* (plan szczegółowy), który uregulowany jest prawnie w *Ustawie o Planowaniu i Budownictwie*. Plany szczegółowe tworzone są tylko dla ogra-

²³ *Ibidem*.

²⁴ *Ibidem*.

²⁵ *Polsko-szwedzki podręcznik...* (2001).

²⁶ *Ibidem*.

²⁷ *Polsko-szwedzki podręcznik...* (2001).

niczonego obszaru gminy. Plany te zatwierdzone przez odpowiednie organa gminne stają się aktami normatywnymi, czyli aktami prawa miejscowego, które w swoich postanowieniach są wiążące zarówno dla władz, jak i osób prywatnych. Kolejną ważną kwestią jest ta, że plany szczegółowe w Szwecji tworzone są na podstawie i w pełnej zgodności z postanowieniami dokumentów ogólnych, czyli planów ogólnych²⁸.

W Szwecji przy sporządzaniu planów szczegółowych dla pewnego obszaru, w ustaleniach planu określa się czas realizacji poszczególnych zadań, który z reguły określany jest od 5 do 10 lat, z pełnym uwzględnieniem rzeczywistych możliwości zrealizowania zamierzonych działań. Inne regulacje dotyczące sporządzania planów szczegółowych oraz ich uchwalania zawarte są w *Ustawie*²⁹.

Postanowienia planu szczegółowego regulują takie zagadnienia, jak wielkość oraz poziom intensywności zabudowy, ukształtowanie tej zabudowy, sposoby zagospodarowania danych terenów z określeniem sposobu korzystania z tych obszarów oraz z zasobów wodnych znajdujących się na tych terenach³⁰. W podstawowym dokumencie jednak nie zawierane są informacje dotyczące np. szczegółowego przeznaczenie gruntu (ulica, tereny zielone, zabudowa mieszkaniowa). Tego typu szczegółowe informacje, czy postanowienia zawierane są w dokumencie *Postanowienia planistyczne do planu szczegółowego*. Postanowienia planistyczne, jak również mapa, są integralną i obowiązkową częścią planu szczegółowego, a przedstawione w nich decyzje są prawnie wiążące³¹.

W kwestiach tworzenia planów szczegółowych dla gmin, Szwecja ma dodatkowe instrumenty planistyczne. Należą do nich³²: uproszczona procedura opracowania planu szczegółowego, plan własności terenu, postanowienia lokalne. System Planowania Przestrzennego w Szwecji przedstawia tabela 1.

Postanowienia, które zawiera plan uproszczony nie dotyczą problematyki ogólnospołecznej, a samo opracowanie planu przez wykorzystanie uproszczonej procedury, ma ograniczone znaczenie. Stworzony tą metodą plan powinien być jednak zgodny z postanowieniami planu ogólnego. Cechą tego uproszczonego opracowania planu szczegółowego jest to, że ograniczony jest obowiązek konsultowania postanowień planu ze wszystkimi jednostkami, które mogą być zainteresowane rozwiązaniami wprowadzonymi w planie, a w zamian za publiczne udostępnianie planu stosuje się proces kontaktów z osobami lub jednostkami bezpośrednio zainteresowanymi postanowieniami.

Kolejnym instrumentem, mającym na celu ułatwienie realizacji postanowień zawartych w planie szczegółowym dla danej gminy, jest plan własności terenu. W planie tym przedstawia się bieżącą informację dotyczącą struktury własności danych terenów. Kwestie związane z przygotowaniem planu własności terenu określone są w przepisach *Ustawy o Planowaniu i Budownictwie*. Zawarte w planie informacje

²⁸ *Polsko-szwedzki podręcznik...* (2001).

²⁹ *Legislation*. (2006).

³⁰ *Ibidem*.

³¹ *Polsko-szwedzki podręcznik...* (2001).

³² <http://www.nordregio.se/?vis=archive&arkivid=5699>.

System planowania przestrzennego w Szwecji

Urzędy planowania			Instrumenty planowania		
Poziom	Urząd	Liczba mieszkańców	Plany	Opis	Status prawny
Centralny	Departament Ochrony Środowiska oraz Departament Gospodarki	ok. 8,88 mln osób	formułowanie, sposób planowania	ustalenie praw ustaw, propozycje (umowy z regionalnymi urzędami, finansowanie)	ustalenie praw jest wiążące, pozostałe mają formę doradczą (oddziaływanie finansowe)
Regionalny	21 urzędów wojewódzkich, 18 wojewódzkich samorządów terytorialnych	średnio 420 000 w województwie	regionalne plany nie-obowiązkowe (regionalna strategia rozwojowa)	nieobowiązkowo, współpraca między gminami* (ekonomiczna regionalna strategia)	bez prawnego powiązania dla regionalnych i lokalnych urzędów
Lokalny	289 gmin	średnio 30 600 największa gmina 743 703 najmniejsza gmina 2 746	plan ogólny, aktualizowany co 4 lata postanowienia lokalne plan szczegółowy plan własności terenu	cel rozwoju mapy użytkowania gruntów, pisemne odwołania i ukierunkowania mapa planu postanowienia planistyczne i opis planu	jedynie ukierunkowania prawne zobowiązania dla urzędów i osób indywidualnych prawne zobowiązania dla urzędów i osób indywidualnych

* W Sztokholmie wojewódzki samorząd terytorialny odpowiada za regionalny plan.

W tabeli w nawiasach podano instrumenty przewidywane do uruchomienia.

Źródło: *Polsko-szwedzki podręcznik* (2001), s. 5.

o podziale terenu na nieruchomości są prawnie wiążące, czyli zarówno władze, jak i osoby prywatne muszą się do nich stosować. W planach własności terenu zawieranych jest wiele informacji, m.in. o³³: aktualnym podziale na nieruchomości, przywilejach do korzystania z pewnych praw związanych z użytkowaniem nieruchomości, pozwoleniach do korzystania z urządzeń infrastruktury, komunikacji przebiegającej przez dany teren, własnościach wspólnych w postaci obiektów lub urządzeń.

³³ *Ibidem.*

W sytuacji, gdy dla danego obszaru gminy nie jest stworzony plan szczegółowy, natomiast istotne jest zapewnienie wykonania założeń planu ogólnego oraz zabezpieczenie wykonania interesów państwowych na danym obszarze, można zastosować kolejny z instrumentów planowania przestrzennego, mianowicie – postanowienia lokalne. Możliwość wykorzystywania postanowień lokalnych jest jednak jasno określona w przepisach prawa budowlanego oraz planowania przestrzennego. Postanowienia mogą dotyczyć tylko ograniczonego obszaru gminy, dla którego nie jest stworzony plan szczegółowy. Postanowienia nie regulują ogółu zagadnień, jak to ma miejsce w planach szczegółowych, a tylko kilka najistotniejszych. Mogą dotyczyć użytkowania gruntów i obszarów wodnych, mogą również określać cechy zabudowy. Dokument dotyczący postanowień lokalnych jest wiążący tak dla osób fizycznych, jak dla władz³⁴.

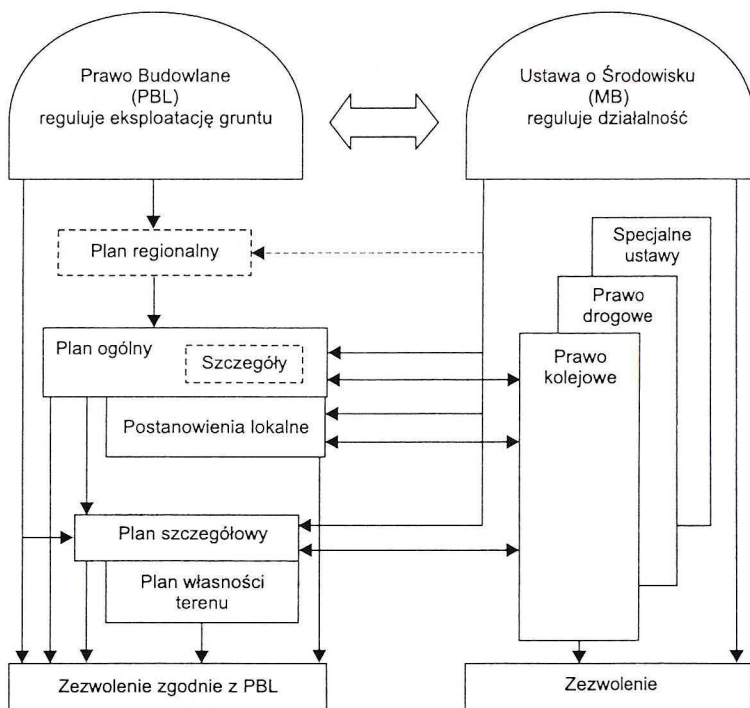
W Szwecji plany szczegółowe przygotowywane są dla małych obszarów, w zależności od intensywności zabudowy. Jeżeli tereny, dla których przygotowywany jest plan szczegółowy, są intensywnie zabudowane, wówczas plan taki obejmuje bardzo niewielki obszar terenu, często tylko dla kilku domów, jednej ulicy, czy jednej przecznicy. Przy tworzeniu planów dla niewielkich obszarów miasta czy gminy, procedura przygotowania i zatwierdzania planów skraca się bardzo w czasie ze względu na to, że wszelkie działania potrzebne do stworzenia planu, analizy, czy opiniowanie planów jest w większości przypadków łatwiejsze, a co za tym idzie mniej czasochłonne. Dodatkowo, ilość problemów związanych z zagospodarowaniem lub ewentualnych wniosków do postanowień planu, jest tak niewielka, że możliwe jest ich rozpatrzenie i ewentualne naniesienie zmian w bardzo niedługim czasie. Zależności między systemem planistycznym a ustawami w Szwecji przedstawia ryc. 1.

Na początku XXI w. rozpoczął się czas analiz i wprowadzania poprawek do pierwszych ogólnych planów. Obecnie ok. 70 spośród 290 gmin zaadaptowało poprawki i wprowadziło plany tzw. drugiej generacji³⁵. Niestety, duża liczba gmin nie rozpoczęła nawet prac nad wprowadzeniem zmian i uaktualnianiem swoich planów. Zdarza się, że gminy dostosowują swoje plany do własnych potrzeb i warunków, dlatego też planowanie przestrzenne różni się między gminami, na terenie całego kraju.

Obecnie w wielu miejscach w kraju zaczyna być widoczne, że szeroko perspektywiczne planowanie zaczyna nabierać na znaczeniu. Coraz więcej gmin decyduje się na połączenie swoich sił z gminami sąsiadującymi i razem pracują nad przygotowaniem planów ogólnych dla obszaru już nie jednej gminy, lecz obejmującego wszystkie gminy współpracujące. Współpraca taka dotyczy głównie terenów, które w ostatnich latach doświadczyły problemów związanych z malejącą liczbą ludności na tych terenach, a co za tym idzie problemu opustoszałych mieszkań i domów oraz gróźb związanych z zamykaniem firm i przedsiębiorstw. Współpraca i współdziałanie gmin daje

³⁴ <http://www.nordregio.se/?vis=archive&arkivid=5699>.

³⁵ Christoferson (2001).



Ryc. 1. Zależności między prawem budowlanym a ustawami w Szwecji

Źródło: *Polsko-Szwedzki podręcznik...* (2001), s. 5.

im większą szansę na podjęcie prób znalezienia i wprowadzenia w życie satysfakcjonującego wszystkie strony rozwiązania³⁶.

Problemem, z którym musi zmierzyć się Szwecja, jest zmniejszająca się populacja. Ludność ok. 200 gmin maleje, choć często powodem jest migracja wewnętrzna w kraju, z małych miast i terenów podmiejskich do dużych aglomeracji³⁷. Jakkolwiek w dużych miastach czy też miastach uniwersyteckich, sytuacja jest odwrotna. Coraz większa liczba napływającej ludności przy jednoczesnym sporym niedoborze mieszkań powoduje, że poszukuje się nowej formy dla ogólnych planów zagospodarowania.

Planowanie tradycyjnie ukierunkowane było na przygotowywanie pod rozbudowę terenów i ich eksploatację. Dziś kwestie środowiskowe oraz rozwój zrównoważony to sprawy, na których coraz bardziej skupia się główną uwagę planistyczną. Coraz więcej miejsca pozostawia się dla długoterminowych perspektyw gospodarczych³⁸. Plany ogólne zajmują się coraz szerszym spektrum kwestii i problemów. Nowe cele takie jak równość, umocnienie pozycji ludzi młodych i dzieci, zatrudnienie, środki na

³⁶ *Ibidem*.

³⁷ *Centralne Biuro Statystyczne Szwecji*, www.scb.se.

³⁸ Christoferson (2001).

utrzymanie, czy przeciwdziałanie przestępstwom, są obecnie zawierane w planowaniu. Planowanie zmienia się od tradycyjnego planowania przestrzennego, fizycznego do planowania społecznego w szerokim ujęciu. Pojawia się coraz większa liczba uczestników procesu planistycznego, którzy zostają włączeni w planowanie w coraz wcześniejszych jego fazach. Ogólne plany zagospodarowania przedstawiają coraz bardziej wielosektorowy, zintegrowany pogląd na rozwój gminny, czy też miejski. Obecny plan zagospodarowania jest strategią, gminnym lub miejskim planem rozwoju, wraz z zagospodarowaniem terenu i obszarów wodnych, które zintegrowane są jako jeden istotny element planistyczny³⁹.

Planowanie przestrzenne XXI w. to nie tylko tworzenie ogólnych planów zagospodarowania dla terenów i obszarów wodnych. Planowanie przestrzenne to wyszukiwanie takich rozwiązań, które umożliwią tworzenie elastycznych planów, gotowych do dopasowania czy wprowadzania w nich zmian, reagowania w szybki i bezkonfliktowy sposób. Planowanie przestrzenne to dostosowywanie się do norm zrównoważonego rozwoju, do ochrony środowiska, osiągnięcia przestrzeni czystej i bardziej przyjaznej człowiekowi. Przyszłość planowania to już nie gminy, czy regiony, ale długoterminowe, wielozadaniowe, czyli bardziej kompleksowe planowanie na poziomie krajowym oraz międzynarodowym.

W zakresie planowania, Szwedzki Urząd Budownictwa i Gospodarki Mieszkaniowej bierze udział w pracach ESPON (Europejska Sieć Obserwacyjna Planowania Przestrzennego), komisji do spraw Spójności Terytorialnej i kwestii rozwoju miast, w pracach Komisji Zrównoważonego Rozwoju Miast⁴⁰. Boverket bierze również czynny udział w realizacji europejskich programów międzynarodowych w regionach Morza Bałtyckiego i Morza Północnego. W dziedzinie mieszkalnictwa Urząd Budownictwa i Gospodarki Mieszkaniowej współpracuje z Urzędem Statystycznym Unii Europejskiej do spraw Mieszkalnictwa, jak również uczestniczy w wielu corocznie organizowanych konferencjach, takich jak te organizowane przez Europejską Sieć ds. Badania Mieszkalnictwa⁴¹.

Członkostwo w UE spowodowało, że Szwecja zaczęła angażować się w prace mające na celu opracowanie studium określające ramy i opcje polityczne na rzecz przestrzennego rozwoju terytorium Unii Europejskiej, czyli European Spatial Development Perspective (ESDP), tłumaczonego na język polski jako Europejska Perspektywa Rozwoju Przestrzennego (ERRP)⁴².

Aby postanowienia zawarte w dokumencie o Europejskiej Perspektywie Rozwoju Przestrzennego, mogły w praktyce zostać zastosowane tak na szczeblu krajowym, regionalnym, jak i lokalnym, konieczne jest, ze szwedzkiej perspektywy, aby polityka krajowa została skorelowana z polityką UE w kwestii poszczególnych obszarów sektorowych.

³⁹ *Ibidem*.

⁴⁰ www.boverket.se.

⁴¹ *Ibidem*.

⁴² <http://www.funduszeuropejskie.gov.pl>.

Z tego też powodu w nadchodzących latach planowanie w Szwecji, na różnych szczeblach musi zostać skorelowane z opcjami, które są określone w dokumencie ESDP⁴³.

Szwecja przykładą ogromną wagę do tematyki ochrony środowiska. W nawiązaniu do oficjalnych szwedzkich dokumentów dotyczących polityki państwa, Polityki do spraw Globalnego Rozwoju, wszystkie szwedzkie urzędy i agencje rządowe mają przyjąć wspólną odpowiedzialność za pracę na rzecz globalnego rozwoju zrównoważonego.

Boverket wspiera natomiast rząd w tej współpracy międzynarodowej i osiągnięciu zamierzonych celów, m.in. przez współdziałanie przy organizacji Światowego Forum Urbanistycznego, organizowanego co dwa lata z ramienia ONZ⁴⁴.

3. Odmienność procedur planistycznych w Polsce i w Szwecji

Analizując systemy planowania przestrzennego można zauważyć pewne podobieństwa w polskim i w szwedzkim systemie, tak przy tworzeniu planów ogólnych jak i bardziej szczegółowych. Występuje jednak wiele różnic, które w znaczny sposób wpływają na systemy planowania w obu krajach. Istotną różnicą wydaje się ta, że w polskim systemie planowania wszelkie działania, podejmowane decyzje, sposoby i techniki tworzenia planów, są ściśle uregulowane przez *Ustawę o Planowaniu i Zagospodarowaniu Przestrzennym*, do której stosują się wszystkie gminy przy projektowaniu swoich opracowań planistycznych, czy innego rodzaju rozporządzenia. W kwestiach przygotowań, czy już samego procesu planistycznego, gminy szwedzkie mają natomiast większą swobodę decydowania o sposobie zarówno tworzenia planów, elementów w nich zawartych, które mogą, ale nie muszą być przedstawione w zależności od zaistniałej potrzeby, jak i sposobu przygotowywania załączników do planów.

Inne różnice, jakie można zaobserwować między system planowania przestrzennego w Polsce i w Szwecji to:

- **Planowanie przestrzenne na poziomie krajowym** – w Polsce istnieje planowanie przestrzenne na poziomie krajowym. Postanowienia prezentowane są w formie planistycznym, obejmującym terytorium całego kraju. Akt ten prezentowany jest w formie strategii rozwoju kraju, która zawiera informacje dotyczące polityki przestrzennej, zagadnień środowiskowych, społecznych, ekonomicznych oraz kulturowych. System planowania przestrzennego w Polsce przedstawia tabela 2.

W Szwecji planowanie na poziomie krajowym nie występuje. Jednakże zamiast aktów planistycznych Główny Urząd Budownictwa i Gospodarki mieszkaniowej sporządza wytyczne planistyczne określające istotne interesy państwa, które muszą być brane pod uwagę przy sporządzaniu planów przez gminy lub regiony;

⁴³ <http://vasab.leontief.net/countries/sweden.html>.

⁴⁴ www.boverket.se.

System planowania przestrzennego w Polsce

Poziom zarządzania	Dokumenty planistyczne	Funkcja dokumentu	Obejmowany obszar
Krajowy	<i>Koncepcja Przestrzennego Zagospodarowania Kraju</i>	Ustalenie zamierzeń i podstawa sporządzania programów realizacji celu publicznego Koordynacja planów zagospodarowania przestrzennego województw	Kraj
Regionalny	<i>Plan zagospodarowania przestrzennego województwa (ew. Plan zagospodarowania przestrzennego obszaru metropolitalnego, jako część planu województwa)</i>	Ustalenie i koordynacja zamierzeń o znaczeniu krajowym i wojewódzkim, z uwzględnieniem zasad określonych w <i>Koncepcji Przestrzennego Zagospodarowania Kraju</i>	Obszar województwa Obszar metropolitalny
Lokalny powiat	—	—	—
Lokalny gmina	<i>Studium uwarunkowań i kierunków zagospodarowania przestrzennego gminy</i> <i>Miejscowy plan zagospodarowania przestrzennego</i> Decyzje lokalizacyjne i decyzje o warunkach zabudowy	Ustalenie lokalnej polityki przestrzennej i zasad zagospodarowania przestrzennego gminy z uwzględnieniem zamierzeń krajowych i wojewódzkich Akt prawa miejscowego Ustalenie przeznaczenia terenów oraz sposobu ich zagospodarowania i zabudowy, wymagana zgodność ze studium gminy (w sytuacjach braku planu miejscowego)	Obszar gminy Część lub całość obszaru gminy Teren związany z daną inwestycją

Źródło: *Vademecum...* (2005), s. 19.

- **Opracowania planistyczne na poziomie województw w Polsce a regionów w Szwecji** – w Polsce województwa sporządzają obowiązkowe opracowania planistyczne, określające strukturę przestrzenną danego województwa, natomiast regiony szwedzkie takie opracowania mają bardzo rzadko, ze względu na brak konieczności ich sporządzania. Jedynym regionem, dla którego przygotowuje się tego typu plany, jest region Sztokholmu.
- **Instrumenty planistyczne** – gminy szwedzkie, w porównaniu z polskimi, posiadają więcej instrumentów planistycznych, którymi mogą wspomóc się w kwestiach planowania. Jednym z takich instrumentów, poza planem ogólnym i planem

szczególony jest uszczegółowienie opracowania planu ogólnego, określane również jako plan ogólny – pogłębiany.

- **Mapa jako załącznik do planów ogólnych w Szwecji a Studium w Polsce** – obowiązkowym załącznikiem do Planów Ogólnych sporządzanych w Szwecji jest mapa. *Ustawa o Planowaniu i Budownictwie* nie określa jednak żadnych wytycznych w kwestiach jej przygotowania, czy wyglądu. Daje to dużą swobodę gminom, które dobrowolnie mogą dostosowywać skalę, formę czy kategorie zaprezentowane na mapie, w zależności od wymagań i potrzeb planu. Mapa do planu może również zostać sporządzona w kilku odrębnych częściach.

W Polsce natomiast, w kwestii sporządzania obowiązkowego załącznika do *Studium*, jakim jest mapa, należy się kierować precyzyjnie określonymi w *Ustawie o Planowaniu i Zagospodarowaniu Przestrzennym* regulacjami, dotyczącymi skali, czy też rodzaju map, na których plany mogą być przygotowywane. Dodatkowo w Polsce *Ustawa* określa, że minister właściwy do spraw budownictwa, gospodarki przestrzennej i mieszkaniowej ma obowiązek przedstawienia rozporządzenia, w którym zawarte będą istotne informacje o części tekstowej i graficznej *Studium*, wymogi związane w wykorzystywanymi materiałami planistycznymi, stosowane oznaczenia, nazewnictwo, czy też konieczna dokumentacja prowadzenia prac planistycznych. Wynika z tego, że w Polsce nie panuje praktycznie żadna dobrowolność w kwestii sporządzania map, czy innych załączników do *Studium*. Te same zasady i procedury obowiązują w kwestii sporządzania planów szczegółowych (Szwecja), czy planów miejscowych (Polska) oraz załączników do planów, jakimi są mapy.

- **Czas realizacji założeń planów szczegółowych** – przy sporządzaniu planu szczegółowego w Szwecji, w ustaleniach planu określa się czas realizacji poszczególnych zadań, który z reguły wynosi od 5 do 10 lat, w zależności od rzeczywistych możliwości realizacji zamierzonych zadań. W Polsce natomiast, przy sporządzaniu *Miejscowego Planu Zagospodarowania Przestrzennego*, ustalenia dotyczące czasu realizacji nie występują.
- **Planowanie szczegółowe** – przy sporządzaniu planów szczegółowych w Szwecji, integralną i obowiązkową ich częścią jest mapa oraz Postanowienia Planistyczne, w których zawiera się szczegółowe informacje oraz postanowienia planu, jak szczegółowe przeznaczenie gruntu (ulica, tereny zielone, zabudowa mieszkaniowa). W polskim systemie planistycznym natomiast, dla tego typu informacji nie przewiduje się oddzielnego dokumentu, a wszelkie informacje dotyczące szczegółowych postanowień planistycznych, typu przeznaczenia gruntów, zawarte są w głównym dokumencie planistycznym, jakim jest tekst *Miejscowego Planu Zagospodarowania Przestrzennego*.
- **Instrumenty planowania szczegółowego** – oprócz podstawowych instrumentów planistycznych, jakimi są: plan ogólny i szczegółowy w Szwecji, a *Studium* i *Miejscowy Plan Zagospodarowania* w Polsce, Szwecja posiada jeszcze dodatkowe instrumenty planistyczne, których nie ma w polskim systemie planowania.

Należą do nich: uproszczona procedura opracowania planu szczegółowego, plan własności terenu oraz postanowienia lokalne. Ich celem jest uproszczenie procedur i przyspieszenie tempa prac planistycznych.

- **Fragmentaryczność planów szczegółowych** jest tym elementem, który wydaje się być kluczowy dla systemu planowania w Szwecji. Bardzo duża fragmentaryczność planów dla gmin sprzyja szybkości tworzenia planów zagospodarowania przestrzennego. Przygotowywane plany szczegółowe obejmują często bardzo wąski wycinek terenów gminy, czy miasta. Działania takie są zdecydowanie różne od praktyk sporządzania planów miejscowych w Polsce, gdzie przygotowywane plany obejmują całe osiedla, lub dzielnice miast, co ma znaczenie dla nawarstwiania się problemów i niezgodności, wydłużania się czasu przeznaczonego na analizy i inne potrzebne opracowania, wielości wniosków do planu, a wszystko to skutkuje wydłużającym się czasem pracy nad przygotowaniem opracowania planistycznego. W Szwecji natomiast, dzięki tak niewielkim planom szczegółowym, cała procedura przygotowania i zatwierdzania planów skraca się bardzo w czasie. Dodatkowo, ilość problemów związanych z zagospodarowaniem, lub ewentualnych wniosków do postanowień planu, jest tak niewielka, że możliwe jest ich rozpatrzenie i ewentualne naniesienie zmian w bardzo niedługim czasie.

Elementem, który zwraca uwagę osób przyjeżdżających do Szwecji, jest uporządkowana przestrzeń, ład organizacyjny. Tereny zielone, parki, skwery, czy place zabaw są rozmieszczone w miastach, przy osiedlach mieszkaniowych, w taki sposób, aby każdy miał do nich bliski i łatwy dostęp. Ład przestrzenny to również brak tylu reklam, tak wszechobecnych w Polsce. W Szwecji ogromna większość reklam usytuowana jest na ścianach budynków, przy drzwiach, lub w witrynach sklepowych, tak aby były widoczne, ale jednocześnie nie stwarzały problemów z poruszaniem się i łatwą komunikacją.

Niezaprzeczalnie w obu omawianych krajach planowanie przestrzenne i urbanistyczne od lat miało istotne znaczenie w rozwoju miast i odpowiednim zagospodarowywaniu terenów. W miarę pojawiania się jednak nowych zjawisk, wzrastających wymagań i potrzeb, planowanie przestrzenne staje przed coraz większym wyzwaniem, jak podołać rozwijającym się gospodarkom i społeczeństwom w taki sposób, aby zachować balans w rozwoju, chronić środowisko i jednocześnie dostosowywać się do nowych wymogów. Te wszystkie zjawiska wymagają kompleksowości podejmowanych decyzji planistycznych, które muszą zawierać w sobie już nie tylko elementy architektoniczne, urbanistyczne, czy budowlane, ale również ekonomiczne, socjologiczne, a przede wszystkim ekologiczne. Planowanie XXI w. to przede wszystkim rozwój zrównoważony, poszerzanie metod planistycznych oraz ich elastyczność i możliwość szybkiego dostosowywania do nowych sytuacji, przepływ informacji oraz rozwój planowania ponadregionalnego przy współpracy różnych krajów i podmiotów zaangażowanych w kwestie rozwoju, tak w skali mikro, jak i makro.

Literatura

- Christoferson I. (red.), 2001, *Swedish Planning. In Times of Diversity*. The Swedish Society for Town and Country Planning, Gävle.
- Domański R., 2002, *Gospodarka przestrzenna*. Wyd. Naukowe PWN, Warszawa.
- Domański R., 2006, *Gospodarka przestrzenna, podstawy teoretyczne*. Wyd. Naukowe PWN, Warszawa, s. 13.
- Gaczek W. M., 2003, *Zarządzanie w gospodarce przestrzennej*. Oficyna Wyd. BRANTA, Bydgoszcz–Poznań.
- Karwińska A., 2008, *Gospodarka przestrzenna. Uwarunkowania społeczno-kulturowe*. Wyd. Naukowe PWN, Warszawa.
- Korenik S., Słodczyk J., 2005, *Podstawy gospodarki przestrzennej – wybrane aspekty*. Wyd. AE, Wrocław.
- Legislation – The Planning and Building Act*. The Act on Technical Requirements for Construction works, The Environmental Code with ordinances of relevance, Boverket – Urząd Budownictwa i Gospodarki Mieszkaniowej, Karlskrona, 2006.
- Otałęga Z., 1996, *Encyklopedia Geograficzna Świata – Europa*. OPRESS, Kraków, s. 444.
- Oto Szwecja*, Instytut Szwedzki, Sztokholm 2009, www.sweden.se.
- Polsko-szwedzki podręcznik pojęć z zakresu planowania przestrzennego*, Nordregio Raport 2001, s. 5, <http://nordregio.se>.
- Statistics Sweden's Market Profiles – Szwedzkie Statystyczne Profile Rynkowe*, www.scb.se, s. 9.
- Vademecum gospodarki przestrzennej*. Instytut Rozwoju Miast, Kraków, 2005, s. 19