

**ELŻBIETA MUSZYŃSKA
BARBARA BRZEZIŃSKA-KWAŚNY
AGATA GLINKOWSKA**

Politechnika Łódzka

**ROZWÓJ PRZESTRZENNY
KAMPUSU POLITECHNIKI ŁÓDZKIEJ
I JEGO ROLA
W KSZTAŁTOWANIU PRZESTRZENI ŁODZI**

Abstract: Spatial Development of Technical University of Lodz' Campus and Its Role in Creating the Space of Lodz. The history of the Technical University of Lodz is exceedingly linked with the history of industrial Lodz and its development with the development of the city.

It was already in mid-XIX century, due to the extremely rapid development of the textile industry, when Lodz needed highly skilled professionals – graduates of higher technical schools. Lodz' manufacturers undertook the initiative to erect the Polytechnic Institute. Objection of tsar's authorities made the realization of this idea impossible.

The efforts taken in 1876 to create a university, and further, after regaining the independence, when in 1921 the *Sejm* was received a request for the establishment of the Technical University of Lodz, also appeared fruitless.

It was not until the end of the World War II, after several months of the city authorities efforts, on 24th of May 1945, when a decree on the appointment of the Technical University of Lodz was signed. For the purposes of the university, buildings of the Rosenblatt's factory were being converted, and due to the dynamic development, viz: the formation of various departments and the subsequent increase in the number of students and academic staff, the area expanded, new buildings were arising and old ones were being adapted.

Thanks to the efforts of university authorities, a lot of valuable historical objects have been saved. They are primarily palaces of the factories' owners, but also old factory production buildings, which threatened of falling into ruins.

The most valuable historical buildings are presented by: Reinhold and Joseph Richter villas from the nineteenth and twentieth century, adapted for *Rektorat* offices, residential villa and a dwelling house of Schweikert used by two departments as deans' offices and Palace of Scheibler, which houses the Department of Organization and Management. The university occupies also a variety of other postindustrial objects, lying in an area surrounded by: Żwirki, Wólczajska, Wróblewskiego and Al. Politechniki – Żeromskiego streets.

There are two complexes of buildings in this area: North Campus and South Campus, separated by Lodz International Fair area and the Sports Hall. Technical University of Lodz takes care of spatial management of postindustrial areas by adapting old buildings and erecting new facilities. Thus, it contributes to the improvement of spatial order and the optimal use of a considerable part of the city.

Historia Politechniki Łódzkiej łączy się nierozzerwalnie z historią przemysłowej Łodzi, a jej rozwój przestrzenny z rozwojem miasta.

Już w połowie XIX w., w związku z niezwykle szybkim rozwojem przemysłu włókienniczego Łódź potrzebowała wysoko wykwalifikowanych specjalistów – absolwentów wyższych szkół technicznych. Łódzcy fabrykanci podjęli wówczas inicjatywę utworzenia Instytutu Politechnicznego.

Batalię o utworzenie uczelni technicznej rozpoczęto po upadku Powstania Styczniowego, a zajęcia miały się rozpocząć w 1865 r. Pozyskano kadre profesorską, rozpisano i rozstrzygnięto konkurs na budowę gmachu. Realizację tej idei uniemożliwiły władze carskie.

Bezskuteczne okazały się starania o utworzenie uczelni podjęte w 1876 r., a także kolejne, gdy po odzyskaniu niepodległości, w 1921 r. do Sejmu wpłynął wniosek o utworzenie Politechniki Łódzkiej.

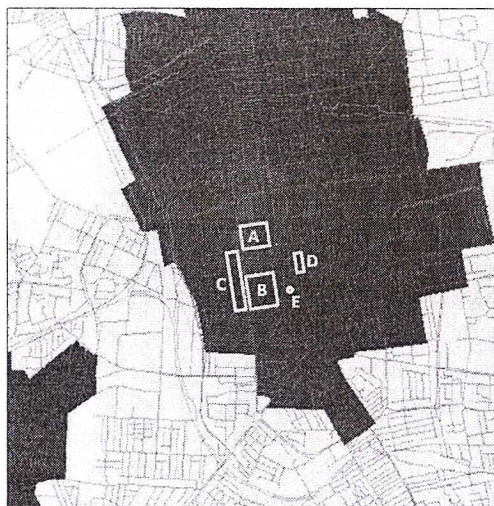
Dopiero po II wojnie światowej, po kilku miesiącach starań władz miasta, 24 maja 1945 r. podpisano dekret o powołaniu Politechniki Łódzkiej. Na potrzeby uczelni adaptowano budynki po fabryce Rosenblatta, a wraz z dynamicznym rozwojem, powstawaniem kolejnych wydziałów oraz wzrostem liczby studentów i kadry akademickiej, powiększał się obszar, przybierało budynków nowych i adaptowanych.

Dzięki staraniom uczelni zostało uratowanych wiele wartościowych, historycznych obiektów. Są to przede wszystkim pofabrykanckie pałace, ale także dawne budynki fabryczne.

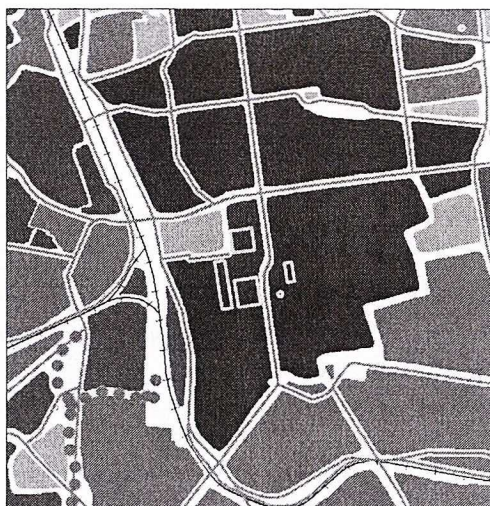
Tereny Politechniki Łódzkiej leżą w południowo-zachodniej części strefy śródmiejskiej Łodzi. Ryc. 1 przedstawia położenie kampusu Politechniki Łódzkiej na tle planszy obrazującej podstawowe strefy polityki przestrzennej miasta. Jest to jedna z plansz graficznych opracowywanego obecnie przez Miejską Pracownię Urbanistyczną *Studium uwarunkowań i kierunków zagospodarowania przestrzennego Łodzi*.

Kampus Politechniki Łódzkiej składa się z kilku elementów:

- A – część północna – najstarsza,
- B – część południowa,
- C – część zachodnia – osiedle studenckie,
- D – zabytkowy kompleks pałacowy przy ul. Piotrkowskiej,
- E – hotel asytencki,
- F – akademik poza strefą śródmiejską, na osiedlu uniwersyteckim.



Ryc. 1. Położenie kampusu Politechniki Łódzkiej na tle podstawowych stref polityki przestrzennej miasta Łodzi



Ryc. 2. Położenie kampusu Politechniki Łódzkiej na tle struktury funkcjonalnej miasta Łodzi

Poszczególne części kampusu zaznaczono na tle struktury funkcjonalnej miasta (ryc. 2). Stanowią one istotny element wielofunkcyjnej strefy śródmiejskiej.

W sąsiedztwie znajdują się kompleksy zieleni należące do układu wielkopowierzchniowych i lokalnych źródeł zasilania systemu ekologicznego miasta. Kampus jest też istotnym elementem dziedzictwa kulturowego Łodzi. Jest jednym z najważniejszych zespołów zabytkowych XIX i XX w., oznaczonych na ryc. 3. Politechnika leży na obszarze objętym tzw. linią miejską. Jest to planistyczna granica zabudowy miejskiej w latach 1881-1900.

W planowanej w *studium uwarunkowań i kierunków zagospodarowania przestrzennego Łodzi* strukturze systemu komunikacyjnego przewidziano trzy obwodnice śródmiejskie. System ten zapewnia bardzo dogodną obsługę komunikacyjną terenów Politechniki. Leżą one między wewnętrzną a środkową obwodnicą śródmiejską (ryc. 4).

Ryc. 5 przedstawia obecny stan zagospodarowania trzech głównych obszarów Politechniki.

Kampus A – najstarszy, dydaktyczny, położony między ulicami: Żeromskiego – Żwirki – Wólczańska – Radwańska.

Kampus B – dydaktyczny, położony między ulicami: Al. Politechniki – Skorupki – Wólczańska – Wróblewskiego.

Kampus C – osiedle studenckie, leżące między ulicami: Radwańska – Al. Politechniki – Wróblewskiego.

Dzięki działaniom uczelni zostało uratowanych wiele wartościowych, historycznych obiektów. Są to pofabrykanckie wille i pałace oraz dawne budynki fabryczne, którym groziła ruina.



Ryc. 3. Położenie kampusu Politechniki Łódzkiej na tle dziedzictwa kulturowego Łodzi

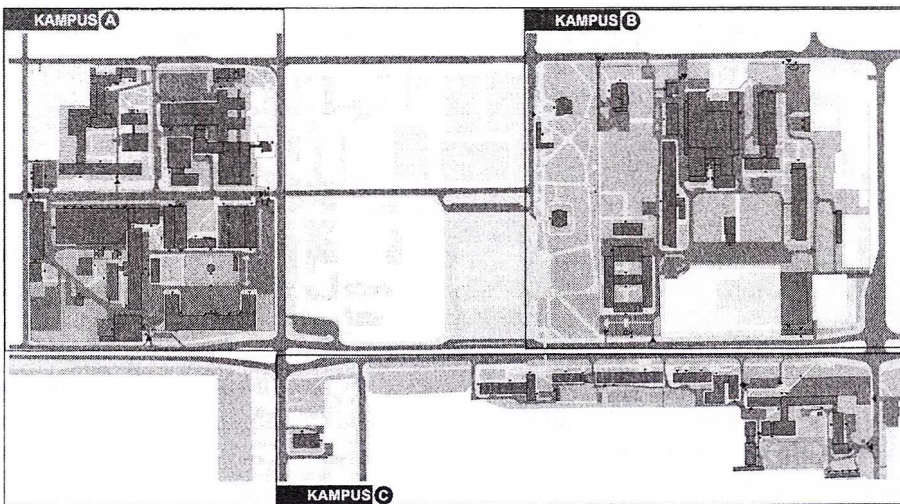
Południowa część kampusu A (ryc. 6, 7 i 8) to najstarsza część terenów uczeni, mieszcząca budynki, które Politechnika uzyskała od władz miasta w 1945 r. Na potrzeby uczelni adaptowano budynki po Fabryce Rosenblatta. Ciekawostką jest, że osiemdziesiąt lat wcześniej jej właściciel Szaja Rosenblatt należał do grona osób, które starały się, wówczas niestety bezskutecznie, powołać w Łodzi Instytut Politechniczny.

Pierwszy odbudowany obiekt przekazano dla Wydziału Chemicznego. W drugim, zaadaptowanym na Aulę im. Sołtana, odbyła się uroczysta inauguracja pierwszego w dziejach uczelni roku akademickiego 1945/1946. Wraz z dynamicznym rozwojem powoływano nowe wydziały i realizowano nowe obiekty. Pierwszym z nich był gmach Wydziału Włókienniczego (fot. 1).

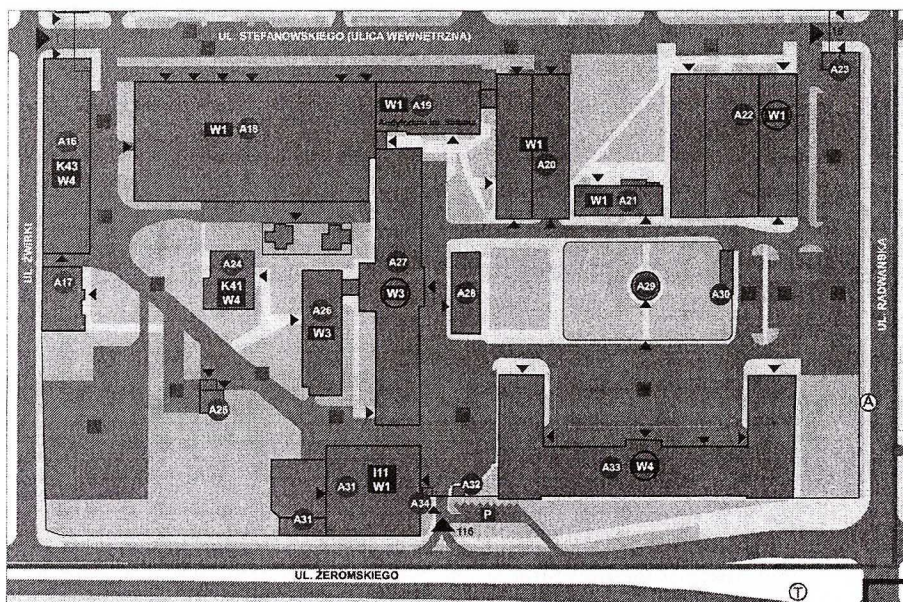
Rozwój uczelni wymagał powiększenia jej obszaru. W 1956 r. przyłączono tereny przylegające do najstarszej części od północy, leżące po drugiej stronie ulicy Gdańskiej obecnie Stefanowskiego. Jest to północna część kampusu A. Na terenie tym zrealizowano wiele nowych obiektów. Obecnie, po niemal pięćdziesięciu latach, są one poddawane modernizacji.



Ryc. 4. Położenie kampusu Politechniki Łódzkiej na tle struktury systemu komunikacyjnego Łodzi

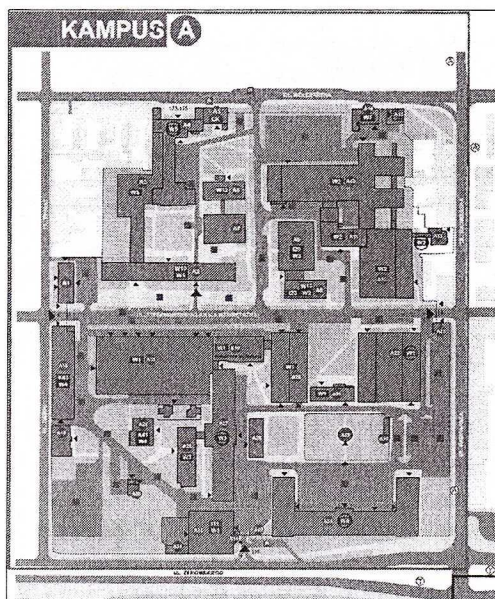


Ryc. 5. Stan obecny zagospodarowania trzech głównych obszarów Politechniki Łódzkiej

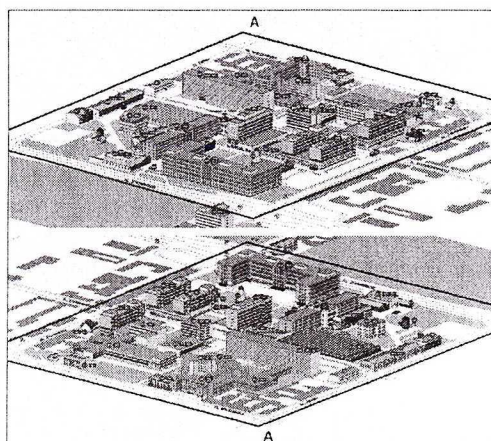


Ryc. 6. Kampus A - najstarsza część terenów Politechniki Łódzkiej po fabryce Szai Rosenblatta

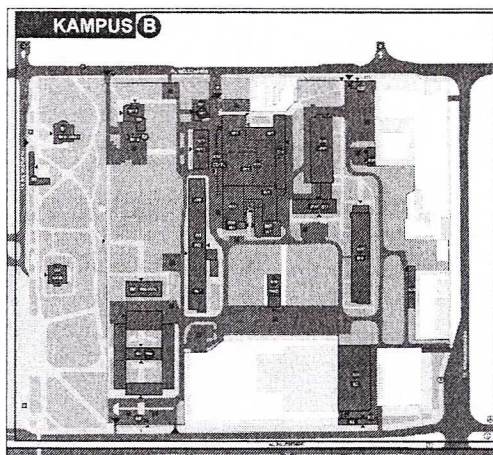
W latach 60. Politechnika pozyskała jeden z najcenniejszych obiektów zabytkowych – willę Reinholda Richtera. Początkowo mieścił się w nim Wydział Budownictwa Lądowego, a obecnie jest siedzibą rektoratu (fot. 2). Był to początek dalszego rozwoju terytorialnego uczelni i powstania kampusu B (ryc. 9 i 10). W latach



Ryc. 7. Kampus A obecnie



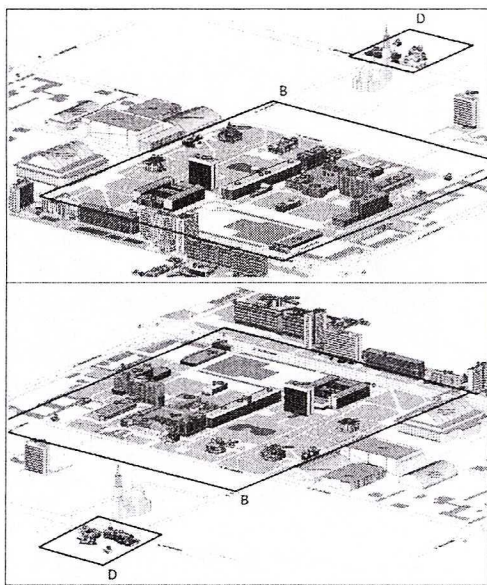
Ryc. 8.



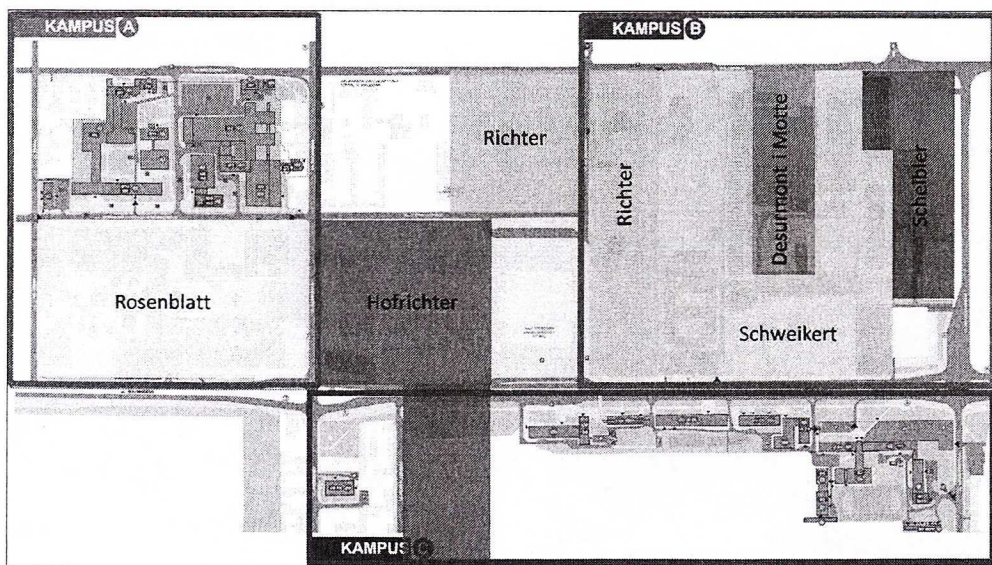
Ryc. 9. Kampus B

70. zrealizowano budynek Wydziału Budownictwa i Architektury według projektu B. Kardaszewskiego (fot. 3).

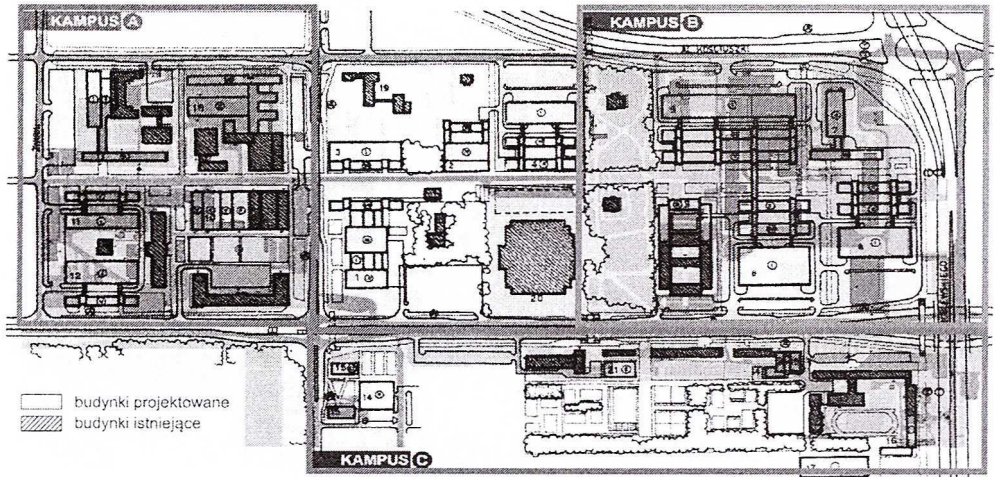
Zaistniała potrzeba planu regulującego ten spontaniczny rozwój. W 1973 r. powstała koncepcja rozbudowy Politechniki Łódzkiej, autorstwa pracowników Politechniki – J. Samujłło i J. Jańca. Koncepcja objęła cały obszar obecnych kampusów A i B wraz z terenem znajdującym się między nimi, należącym obecnie do Targów Łódzkich, a także kampus C – osiedle akademickie.



Ryc. 10.



Ryc. 11. Zasięg własności dawnych fabrykantów (1890 r.) na tle stanu obecnego



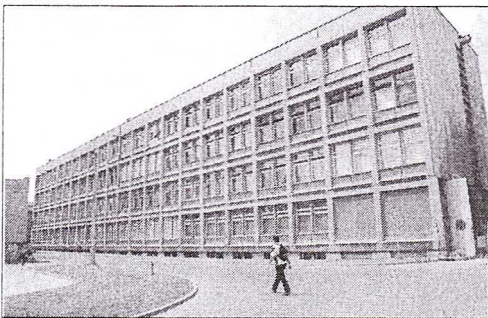
Ryc. 12. Koncepcja rozbudowy PL z 1973 r. na tle stanu obecnego



Fot. 1. Pierwszy budynek zaprojektowany i zbudowany na potrzeby Wydziału Włókienniczego PL



Fot. 2. Willa Richtera – siedziba Rektoratu PL



Fot. 3. Wydział Budownictwa, Architektury i Inżynierii Środowiska





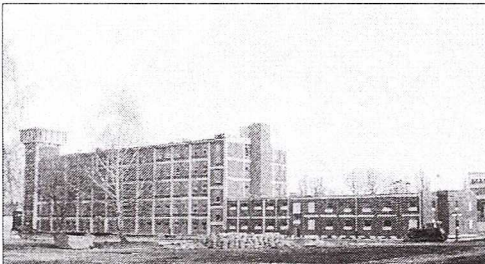
Fot. 4. Instytut Architektury
i Urbanistyki



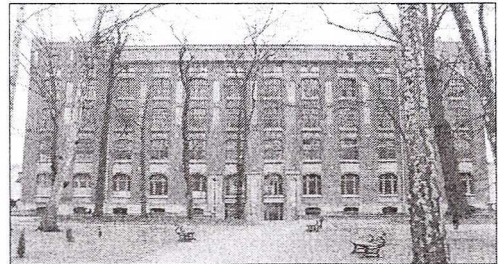
Fot. 5. Instytut Papiernictwa

Już wówczas przewidywano, że Politechnika rozwinie się na bazie terenów dawnych fabryk Schweikerta oraz Desurmonta i Motte, położonych między parkiem im. Worcela (obecnie Klepacza) a ulicą Wróblewskiego. Jest to obszar o powierzchni ponad 80 ha. (ryc. 11).

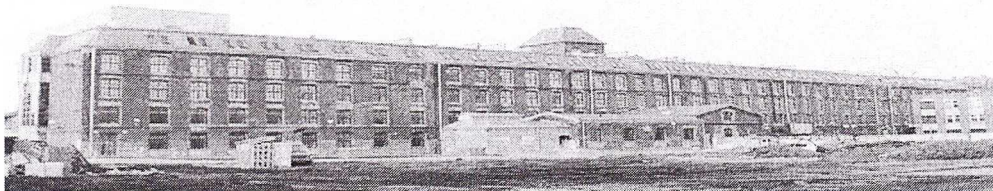
Koncepcja przewidywała wyburzenie wszystkich obiektów pofabrycznych położonych w kampusie B i na terenie obecnych Targów Łódzkich. Głównym elementem



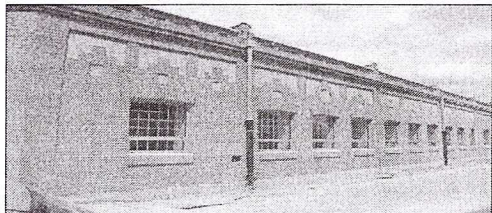
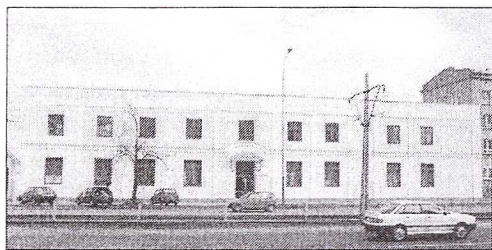
Fot. 6. Biblioteka Główna PŁ – były magazyn
wytworów gotowych Schweikerta



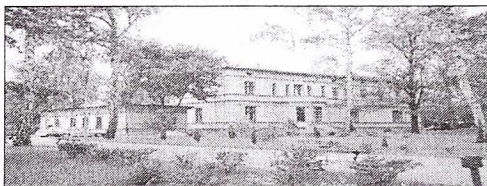
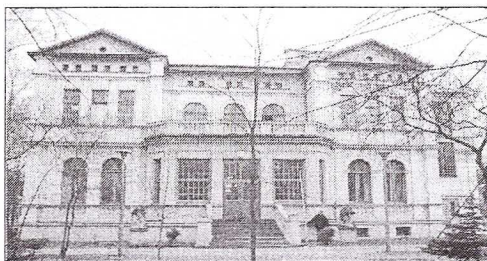
Fot. 7. Siedziba Wydziału Chemii Procesowej
– była tkalnia zakładów Schweikerta



Fot. 8. Siedziba trzech wydziałów – była tkalnia główna zakładów Schweikerta



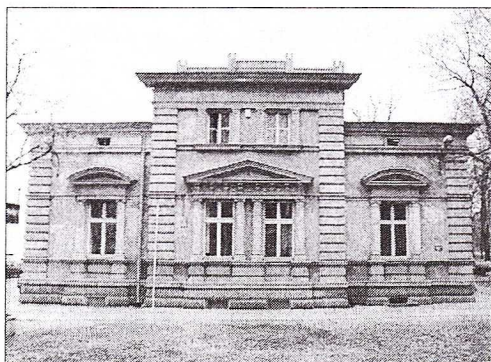
Fot. 9. Siedziba Studium Języków Obcych PŁ
w przebudowanej hali szedowej



Fot. 10. Willa Schweikerta – siedziba Dziekanatu
Inżynierii Procesowej i budynek gospodarczy
– Katedra Chemii Procesowej

kompozycyjnym byłyby „corso”, czyli ciąg pieszo-jezdny, biegnący przez cały obszar od ul. Żwirki do Wróblewskiego. Projektowane obiekty miały stworzyć regularny układ powtarzalnych budynków spiętych łącznikami.

Zgodnie z tą koncepcją zrealizowano tylko kilka obiektów: trzy na terenie kampusu A i dwa na terenie kampusu B: budynek Instytutu Architektury (fot. 4) i Instytutu Papiernictwa (fot. 5). Na szczęście zrezygnowano z większości proponowanych wyburzeń cennych obiektów pofabrycznych. Ryc. 12 przedstawia porównanie koncepcji z 1973 r. ze stanem istniejącym. Wyróżniono budynki uratowane przed wyburzeniami. Najcenniejsze obiekty dawnej fabryki Schweikerta, a później Zakładów Przemysłu Wełnianego Lodex, adaptowano na cele dydaktyczne. Pierwszym z nich był budynek magazynu



Fot. 11. Dom dyrektora fabryki Schweikerta
– obecnie Dziekanat FTIMS



Fot. 12. Willa Richtera
– siedziba Działu Współpracy z Zagranicą

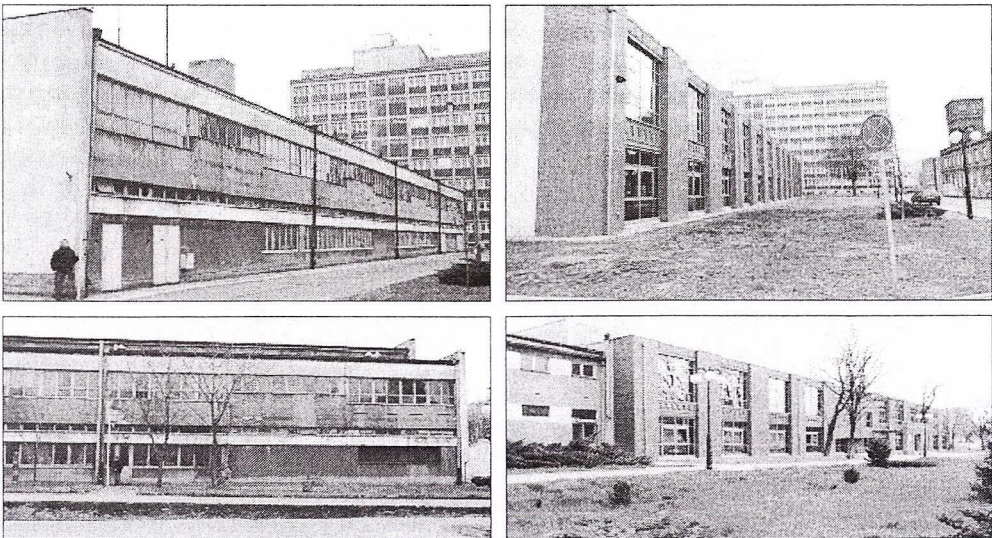


Fot. 13. Centrum Kształcenia Międzynarodowego – trzecie życie budynku tkalni fabryki Rosenblatta

spotkanie ze światowej sławy architektem Robem Krierem, autorem koncepcji przebudowy rejonu dworca Łódź-Fabryczna na „Nowe Centrum Łodzi”.

W 2006 r. oddano do użytku halę szedową, adaptowaną na potrzeby Studium Języków Obcych (fot. 9). Poza budynkami pofabrycznymi Politechnika wykorzystuje także pofabrykanckie budynki mieszkalne: willę i budynek gospodarczy Schweikerta dla Wydziału Inżynierii Procesowej (fot. 10), dom dyrektora fabryki dla dziekanatu Wydziału FTIMS (fot. 11) oraz willę Jozefa Richtera na potrzeby Działu Współpracy z Zagranicą (fot. 12). Najnowsze realizacje, wspomagane funduszami z Unii

wyrobów gotowych, zrewitalizowany w 2001 r. i przeznaczony na Bibliotekę Główną (fot. 6). Kolejna realizacja to dawny budynek tkalni, w którym znajduje się Wydział Inżynierii Procesowej (fot. 7), a następna to budynek tkalni przebudowany na potrzeby trzech wydziałów: Elektronicznego, Organizacji i Zarządzania oraz Fizyki Technicznej, Informatyki i Matematyki Stosowanej (fot. 8). Obiekt ten zwany potocznie „Lo-dexem” lub „tramwajem” jest miejscem wielu ważnych konferencji naukowych, wydarzeń środowiskowych. W jego głównej auli w lutym 2007 r. odbyło się



Fot. 14. Modernizacja hali maszyn po Instytucie Papiernictwa dla Ośrodka Badań Mikroelektroniki i Technik Informatycznych

Europejskiej, to przebudowa starej tkalni przy ul. Żwirki dla Centrum Kształcenia Międzynarodowego (fot. 13) oraz przebudowa hali maszyn Instytutu Papiernictwa na Ośrodek Badań Mikroelektroniki i Technik Informatycznych (fot. 14). Realizacjami tymi Politechnika Łódzka przyczynia się do ratowania dziedzictwa kulturowego i tożsamości miasta.

W prezentacji wykorzystano opracowania, fotografie i materiały archiwalne autorstwa następujących instytucji i osób: *Miejska Pracownia Urbanistyczna, Iwona Bartczak, Anetta Kępczyńska-Walczak, Jan Szabela, Jacek Szabela, Rafał Szrajber, Maciej Urbaniak i Paweł Witczak.*