

RADOSIAW BAREK
HANKA ZANIEWSKA

Politechnika Poznańska

WARUNKI ROZWOJU MAŁYCH MIAST W WIELKOPOLSCE

Abstract: Development's Conditions of Small Towns in Wielkopolska. In the article one stated terms external and internal of the development of least cities (country towns) counting less than 5 thousand. of inhabitants and in class sizes from 5-10 thousand. of inhabitants. Values of the environment socio-economical, cultural and scenery of Wielkopolska cause that this area is found in the group of regions of especially susceptible on the transformation under of European challenges. Especially the part in the process of transformations of least cities expresses herself in fulfilling by it new functions, and to shaping of the spatial order of circumjacent areas.

Wprowadzenie

Przy określaniu koncepcji polityki przestrzennego zagospodarowania kraju opracowywanej w połowie lat 90. XX w. podkreślano walory położenia geograficzno-ekonomicznego Polski, jako sprzyjające integracji z krajami Unii Europejskiej. W koncepcji tej, zgodnie z Agendą 21 Konferencji Narodów Zjednoczonych (Rio de Janeiro 1992) przyjęto kierunek zrównoważonego rozwoju polskiej przestrzeni, a więc łączącego cele społeczne, ekonomiczne, przyrodnicze i kulturowe, co wyraziło się również stosunkiem do kształtowania systemu osadniczego, w tym jego poszczególnych ogniw. Uznano, że „Gęsta sieć względnie równomiernie rozmieszczonych miast małych i rozwiniętych demograficznie osiedli wiejskich powinna umożliwić organizację racjonalnej obsługi zaplecza rolniczego na szczeblu lokalnym, podstawowym do sprawnego funkcjonowania rolnictwa, rekreacji, gospodarki leśnej oraz warunków życia ludności wiejskiej”¹.

¹ J. Kołodziejcki: *Strategia równoważenia rozwoju podstawą koncepcji polityki przestrzennego zagospodarowania kraju „Polska 2000 Plus”*, [w:] *Polska przestrzeń a wyzwania XXI wieku*, Biuletyn KPZK PAN, z.176 J. Kołodziejcki (red.). Warszawa 1997.

Do małych miast zalicza się te, których liczba mieszkańców nie przekracza 20 tys. (stanowią one ok. 74% ogólnej liczby polskich miast ujętych według klas wielkości²: I – poniżej 5 tys., II – 5-10 tys., III – 10-20 tys.). Wśród miast do 10 tys. są najmniejsze, liczące do 5 tys. mieszkańców (ok. 33% wszystkich polskich miast). Wyróżniają się specyfiką i dużą stabilnością roli w sieci osadniczej: pełniły i pełnią nadal funkcje usługowe w stosunku do otaczających je obszarów, głównie rolniczych, przy czym zmienił się zakres świadczonych usług w zależności od sytuacji społeczno-gospodarczej. Ta grupa miast nie aspiruje do roli miast powiatowych, co nie oznacza, że ich funkcje mają tylko lokalny charakter. Rozmieszczenie małych miast jest nierównomierne, a ich zbiór zróżnicowany pod wieloma względami. Każde z nich ma własny, indywidualny charakter wyrażony w formie przestrzennej i architektonicznej. Wpływają na to m.in.:

- warunki społeczno-gospodarcze i historyczne, które spowodowały, że największe skupienie małych miast występuje w środkowo-zachodnich i południowo-zachodnich rejonach kraju, a mniej wykształcona i zdegradowana ich sieć jest charakterystyczna dla obszarów wschodnich;
- rodzaj zabudowy, jej stan techniczny, rodzaj materiałów budowlanych, wyposażenie w infrastrukturę techniczną i społeczną;
- warunki sprzyjające przywracaniu samorządności terytorialnej.

Specyficzną cechą małych miast jest wyższy, niż średnio w miastach, udział zabudowy mieszkaniowej pochodzącej sprzed II wojny światowej i niedostatki infrastruktury technicznej. Znacznie wyższy jest też udział zabudowy jednorodzinnej w strukturze zasobów (ok. 70-90%) i tym samym własności prywatnej. Kolejną specyficzną cechą wyraża także wyższy, niż w innych kategoriach miast, udział ludności starszej.

Poza jednostkami osadniczymi, które mają status miasta, istnieje jeszcze znaczna grupa osiedli wiejskich o wyraźnie miejskim kształcie przestrzennym i typie zabudowy, które w różnym czasie i z różnych przyczyn utraciły prawa miejskie, a ich społeczności żyją nadal w przeświadczeniu o miejskości swojego środowiska. Potwierdza to aktualność tematu małych miast i miasteczek, ich podatności na transformację wyrażoną wpływem nowych zjawisk na ład przestrzenny, działalność inwestycyjną i sytuację mieszkaniową. Ukształtowane w przeszłości, w wielu przypadkach zachowały zarys historycznego planu, jednolitą zabudowę rynków i ciągów ulicznych. Dominanty architektury sakralnej, dworskiej lub mieszkaniowej w sylwecie wielu z nich charakteryzują polski krajobraz kulturowy.

Na tle tej grupy miast wyróżniają się miasteczka wielkopolskie zarówno ze względu na trwały charakter zabudowy, wartości kulturowe i krajobrazowe

² *Miasta w liczbach 2001-2002. Basic Urban Statistics*, GUS, Warszawa 2004.

obszaru. W koncepcji polityki przestrzennej kraju był on postrzegany jako region stanowiący trzon grupy regionów o względnej łatwości społeczno-ekonomicznych procesów adaptacyjnych do wyzwań europejskich. Wejście Polski do struktur europejskich stawia gospodarce polskiej przestrzenią wyzwanie w zakresie ładu urbanistycznego, który w tym regionie ma szczególnie korzystne warunki. Kraje Unii Europejskiej tworzą dokumenty w tej dziedzinie, jak ESDP (European Spatial Development Perspective), który m.in. wyraźnie określa poszerzenie Unii jako wyzwanie dla europejskiej polityki przestrzennej. Jej zasady są brane po uwagę przy alokacji środków, jakie Unia przeznacza na umacnianie gospodarczej i społecznej spójności swego obszaru³.

1. Małe miasta w literaturze przedmiotu

Typ małego polskiego miasta był opisywany w literaturze przedmiotu wielokrotnie. W różnych okresach, w pracach różnych autorów identyfikowano problemy małych miast i poszukiwano koncepcji wzmocnienia miejsca miast liczących do 5 i do 10 tys. mieszkańców w sieci osadniczej kraju. Przy określaniu ich cech i funkcji stosowano zamiennie terminu małe miasto, jak i miasteczko. Doceniono ich rolę jako ośrodka skupiającego usługi niezbędne do funkcjonowania otaczających je obszarów i stanowiące podstawę lokalnych więzi społeczno-gospodarczych i kulturotwórczych. Wiele wyników wcześniejszych badań zachowuje aktualność i ma trwałe miejsce w dorobku polskiej myśli urbanistycznej.

W literaturze przedmiotu w latach 40. i 50. w odniesieniu do miast najmniejszych stosowano termin *miasteczko*, a do fundamentalnych w tym zakresie należy praca Wejcherta pt. *Miasteczko polskie jako zagadnienie urbanistyczne*⁴, w której autor określa wielkość typowego miasteczka (2-5 tys. mieszkańców) i cechy jego układu przestrzennego.

Rola tych miejscowości w wiejskiej sieci osadniczej wyraziła się w ukształtowanym, w toku procesu historycznego i gospodarczego, typie polskiego miasteczka rolniczego, którego charakterystyczną cechą jest występowanie w strukturze zawodowej ludności i w formach przestrzennych funkcji rolniczych i nierolniczych⁵. W latach 60. objawiły się skutki likwidacji gmin (1954) i utworzenia gromad, wyrażające się rozluźnieniem więzi społeczno-gospodarczych z otaczających obszarem oraz degradacją miasteczek. Szcze-

³ H. Zaniewska: *Miasteczka Wielkopolski w przededniu przystąpienia do Unii Europejskiej*, Przegląd Zachodni, nr 3, 2004.

⁴ K. Wejchert: *Miasteczko Polski jako zagadnienie urbanistyczne*. Warszawa 1947. Wyd. Ministerstwa Odbudowy.

⁵ J. Tłoczek: *Miasteczka rolnicze w Wielkopolsce*. Warszawa 1955, IUA.

gólny okres aktywności środowiska urbanistów i architektów, skierowanej na problemy zagospodarowania obszarów wiejskich i centrów ich obsługi przypada na lata 70., po wejściu w życie *Ustawy z 1973 r.* reaktywującej gminę jako podstawową jednostkę podziału terytorialnego kraju.

Małe miasta liczące do 5 i do 10 tys. mieszkańców stały się często siedzibami gmin wiejskich. Przywrócono im lokalne znaczenie przez powierzenie funkcji administracyjnych, obsługi ludności i rolnictwa w gminach. Możliwości odgrywania tej roli zależały w dużej mierze od systemu powiązań z obszarem i stopnia wykształcenia ośrodka centralnego gminy, a także od wzbogacenia funkcji miasteczek.

Problemy możliwości rozwoju polskich miasteczek są nadal dostrzegane w latach 80., lecz były omawiane z użyciem szerokiego terminu *małe miasto*, a publikowane prace dotyczyły poszczególnych jednostek lub ich grup w ujęciu regionalnym (wojewódzkim).

Niezależnie od stosowania terminu *małe miasto* lub *miasteczko* przyszłość rozwoju małych miast upatrywano w spełnieniu pewnych warunków, jak:

- rekonstrukcja lokalnego przemysłu i rzemiosła;
- wykorzystanie lokalnej siły roboczej;
- rozwój budownictwa mieszkaniowego;
- rewaloryzacja zespołów zabytkowych;
- rozwój cech indywidualnych miasteczek z uwzględnieniem ich skali i cech urbanistyczno-architektonicznych⁶.

Jednocześnie zarysowuje się nowe spojrzenie na wartości związane ze skalą małego miasta. Niewielkie wymiary fizyczne, ograniczona przestrzeń, powiązanie z krajobrazem – to pozytywne cechy pozwalające na koncentrację działań, za którą idą dodatnie zmiany jakościowe i poprawa standardów zamiast forsowania wyników ilościowych⁷.

Wraz z upowszechnieniem problematyki ekologicznej podnosi się rolę małego miasta jako miejsca ucieczki ludności zmęczonej uciążliwościami wielkich miast. W literaturze przedmiotu i badaniach dotyczących małych miast szczególne miejsce zajmowały miasteczka Wielkopolski.

Na początku lat 90. przeanalizowano cały zbiór miast liczących do 5 i do 10 tys. mieszkańców pod względem zależności miejskości od przeszłości społeczno-gospodarczej, poprzedniego statusu administracyjnego, wielkości, typu funkcjonalnego, położenia geograficznego⁸. Stwierdzono przy tym decydujący

⁶ M. Król: *Małe miasta w Poznaniu*. Rada Nar. Gosp. Adm. nr 10, 1983.

⁷ S. Gzell: *Fenomen małomiejskości*. Warszawa, 1987, PWN.

⁸ P. Krawczyk: *Zmiany pozycji małych miast w systemie osadniczym województwa poznańskiego. Studia z geografii społeczno-ekonomicznej*. Wyd. Poznańskiego Towarzystwa Przyjaciół Nauk, Poznań 1995.

wpływ przeszłości na wyposażenie miast w infrastrukturę oraz stopień wykształcenia funkcji miejskich.

W wyniku analizy miast liczących do 5 i do 10 tys. mieszkańców w woj. poznańskim, przy zwróceniu uwagi na zmianę ich pozycji w latach 1950-1988, podzielono je na dwie grupy: awansujące (charakteryzujące się silnym rozwojem) i stagnujące.

Bogactwo zagadnień związanych z wartościami i perspektywami miasteczek wielkopolskich znalazło wyraz nie tylko w cytowanej pracy Tłoczka. Tematykę kontynuowało wielu autorów poszukujących czynników aktywizujących ich rozwój i utrwalających ich wartości⁹. Z literatury przedmiotu wynika, że aktywizacja małych miast musi odbywać się w wielu płaszczyznach. Ważny jest też rozwój działalności kulturalnej i społecznej, co powinien uwzględniać samorząd terytorialny. Rozwój małego miasta bardziej zależy od funkcji pełnionej przez nie w szerszych systemach osadniczych. Często proponuje się rozwój turystyki bez powiązań tej funkcji z obszarem zewnętrznym. Obserwuje się bezradność samorządów, które mogłyby liczyć na wzrost funkcji rezydencyjnych i zaproponować swoją ofertę.

Właśnie ten aspekt roli samorządów lokalnych i regionalnych w rozwoju małych miast i miasteczek i ich wpływu na ład przestrzenny i funkcjonalny na przełomie XX i XXI w. był przedmiotem badań w latach 1997-1998¹⁰, a wśród badanych przypadków znalazły się wybrane miasteczka wielkopolskie.

2. Uwarunkowania rozwoju miasteczek w województwie

2.1. Warunki społeczno-gospodarcze

Wśród 477 miast w Polsce liczących do 10 tys. mieszkańców, 72 (15%) znajdują się na terenie woj. wielkopolskiego. W tym, z 293 miast liczących do 5 tys. mieszkańców 51 (17,4%) i wśród 184 liczących od 5-10 tys. mieszkańców 21 (11,4%) znajduje się na obszarze woj. wielkopolskiego (tab. 1). Zamieszkuje w nich blisko 15% ludności miejskiej tego województwa, a więc więcej niż przeciętnie w kraju, gdzie udział ludności w tej grupie miast utrzymuje się na poziomie ok. 9,32%.

⁹ I. F. Tłoczek, *op. cit.*; R. Berek: *Problematyka modernizacji a praktyki studenckie – z badań nad małymi miastami w Wielkopolsce*, [w:] *Projektowanie urbanistyczne – współczesna praktyka a nauczanie*, W. Seruga (red.), mat. z konf. w Ameliówce k. Kielc 15-116XI.1996. Kraków 1997; H. Kondziela, *Problemy ochrony i rewitalizacji małych miast województwa poznańskiego*, [w:] *Miasto z widokiem na wieś*. Warszawa 1998, s. 102-110.

¹⁰ H. Zaniewska: *Polskie miasteczka w okresie transformacji społeczno-gospodarczej*. Instytut Gospodarki Mieszkaniowej. IGM, Warszawa, 1998.

Charakterystyka jednostek miejskich (5-10 tys. mieszkańców) w 2002 r.

Miasto	Liczba mieszkańców
Buk	6 234
Czempień	5 064
Jastrowie	8 548
Kłodawa	6 836
Kostrzyn Wlkp.	8 321
Koźmin Wielkopolski	6 718
Kórnik	6 420
Krzyż	6 273
Murowana Goślina	9 876
Nowe Skalmierzyce	5 147
Opalenica	9 101
Pniewy	7 273
Pobiedziska	8 035
Puszczykowo	8 972
Sieraków	5 956
Stęszew	5 159
Śmigiel	5 367
Trzemeszno	7 780
Wieleń	6 102
Witkowo	7 949
Wyrzysk	5 242
Razem	146 373

Źródło: *Miasta w liczbach 2001-2002 Basic Urban Statistics, GUS, Warszawa 2004* (tab. 1-2).

Zbliżona jest ogólna liczba ludności w miastach wielkopolskich poniżej 5 tys. i wynosi 143 813 mieszkańców

Rozmieszczenie przestrzenne miast do 10 tys. mieszkańców w woj. wielkopolskim nie jest równomierne (ryc. 1). Miasta w klasie II od 5-10 tys. mieszkańców skupiają się w zachodniej i centralnej części województwa, a szczególnie wokół Poznania i przy trasie prowadzącej do zachodniej granicy państwa.

Znaczne skupienie najmniejszych miast (do 5 tys. mieszkańców) występuje we wschodnich i południowych powiatach, a najwięcej bo aż 5 – znajduje się na obszarze powiatu konińskiego¹¹. Charakterystyczną cechą jest ich wy-

¹¹ Poza pięcioma jednostkami położonymi w tym powiecie mającymi prawa miejskie (Gołina, Kleczew, Rychwał, Sompolno, Ślesin) można jeszcze wyróżnić miejscowości wiejskie (jak: Łądek, Kazimierz Biskupi), które w przeszłości utraciły status miasta.

raźne zgrupowanie np. w powiatach konińskim, słupeckim, kolskim czy też południowych: leszczyńskim, rawickim, krotoszyńskim.

Niewielka odległość między miasteczkami (ok. 20 km) i pełnione przez nie funkcje odzwierciedlają christallerowski heksagonalny model hierarchicznych powiązań jednostek osadniczych¹².



Ryc. 1. Rozmieszczenie miast liczących do 5 tys. i od 5-10 tys. mieszkańców w woj. wielkopolskim

¹² B. Malisz: *Zarys teorii kształtowania układów osadniczych*. Arkady, Warszawa, 1981.



Ryc. 2. Makieta odtwarzająca granicę między zaborami rosyjskim i pruskim pod Pyzdrami

Analizując ich położenie geograficzne z punktu widzenia powiązań społeczno-gospodarczych można stwierdzić, że najmniejsze miasta woj. wielkopolskiego cechuje peryferyjne położenie wobec Poznania, a zatem słaba dostępność komunikacyjna z miastem wojewódzkim. W ich rozwiązaniach funkcjonalnych i sposobach zabudowy i mentalności mieszkańców widoczny jest wpływ podziałów granicznych między zaborami, pruskim i rosyjskim (ryc. 2). Wprawdzie budowa autostrady A-2 przeczy temu w odniesieniu do miasteczek położonych w jej pobliżu, jednak przecina ich dotychczas wzajemne powiązania powodując jednocześnie inne skutki uboczne, jak przeciążenie dróg lokalnych ruchem ciężkich pojazdów unikających konsekwencji płatnej autostrady¹³. Miasta do 10 tys. mieszkańców są głównie związane z otoczeniem miasta wojewódzkiego i powiązaniem drogowymi przy trasie międzynarodowych przejazdów wschód–zachód. Również likwidacja wielu lokalnych połączeń kolejowych w ostatnich latach przyczyniła się do zmniejszenia codziennych dojazdów do pracy z małych miast do Poznania.

Grupa najmniejszych miast woj. wielkopolskiego, podobnie jak cały zbiór jest zróżnicowana pod względem funkcji, zabudowy, układu przestrzennego, a także liczby ludności. Najmniejsze z tych miast – Dolsk w powiecie śremskim liczy niespełna 1500 mieszkańców, a największe – Odolanów w powiecie ostrowskim, zbliża się do 5 tys. mieszkańców i ma szansę do znalezienia się w wyższej grupie miast. Przewagę stanowią jednak miasteczka liczące od 2-3 tys. mieszkańców (blisko 40%), a łącznie z liczącymi powyżej 3 tys., a nie przekraczającymi 4 tys. to blisko 70% najmniejszych miast tego województwa (tab. 2).

¹³ H. Zaniewska: *Miasteczka Wielkopolski...*, op. cit.

Do zjawisk charakterystycznych zachodzących w obrębie miast w przedziale 5-10 tys. mieszkańców można zaliczyć to, że:

- miejscowości w strefie podmiejskiej Poznania w ostatnich latach zwiększyły znacznie liczbę mieszkańców (Pobiedziska, Kórnik);
- miejscowości przy zjazdach z autostrady zyskały nowy impuls i nastąpił wzrost ludności (Buk);
- dużą powierzchnię zachowują głównie miejscowości leżące w rejonach dużej lesistości (Jastrowie, Puszczykowo, Sieraków).

Miasteczka woj. wielkopolskiego są również zróżnicowane strukturalnie, choć mają jedną cechę wspólną, jaką jest pełnienie funkcji ośrodka gminnego obsługującego gminy rolnicze. Różnicują je natomiast inne funkcje o charakterze ponadlokalnym, których rodzaj zależy od dotychczasowego zainwestowania i konkurencji gałęzi przemysłu i drobnej wytwórczości w zakresie utrzymania miejsc pracy, czy walorów środowiska kulturowego i przyrodniczego sprzyjającego rozwojowi turystyki.

Wpływ nowych czynników, jak umacnianie samorządów, urynkowanie gospodarki, przekształceń własnościowych – na zmiany w funkcjach, układach przestrzennych, zabudowie i kształtowaniu małych miast, był przedmiotem badań przeprowadzonych w latach 1997-1998, które objęły 24 miejscowości (obecne i dawne miasta) liczące do 5 tys. mieszkańców i położone w różnych rejonach kraju.

Wśród badanych znalazły się 4 miasteczka wielkopolskie: Miłostaw – 3,6 tys. mieszkańców, Pyzdry – 5,2 tys., Zagórow – 2,9 tys., Żerków – 2 tys.

Tabela 2

Miasta woj. wielkopolskiego liczące do 5 tys. mieszkańców

Wielkość miast według liczby mieszkańców	Nazwy miast	Liczba miast	Udział w grupie do 5000 w %
do 2000	Dolsk, Krzywiń, Dobra, Stawiszyn, Przedecz, Wielichowo, Jutrosin, Mikstat, Pogorzela, Ostroróg, Osieczna	11	21,56
2001-3000	Raszków, Grabów n/Prosną, Żerków, Dąbie, Rychwał, Rydzyna, Borek Wlkp., Czerniejewo, Książ Wlkp., Klecko, Sulmierzyce, Wysoka, Zagórow, Margonin, Poniec, Lwówek, Bojanowo, Kobylin, Obrzycko	20	39,21
3001-4000	Ślesin, Miejska Górka, Nekla, Pyzdry, Rakoniewice, Gołańcz, Łobżenica, Tuliszków, Skoki, Miłostaw, Krajenka, Sompolno, Ujście, Okonek, Krobia	15	29,41
pow. 4000	Kleczew, Golina, Zduny, Odolanów, Szamocin,	5	9,80

Każde z tych miasteczek jest inne, wyróżnia je specyfika cech architektonicznych i układów urbanistycznych, powiązanie z krajobrazem. Wspólne są: stabilna liczba ludności, zmieniające się oblicze rolnictwa – z upraw zbożowych i hodowli zwierząt na sadownictwo i warzywnictwo, a także zmiany w strukturze zatrudnienia, w kierunku zwiększającego się zatrudnienia poza rolnictwem (ok. 70% – ludność nie związana z rolnictwem), Jednocześnie stopa bezrobocia była i jest wysoka, a przyczyn należy szukać w likwidacji powstałych w latach 60. zakładów pracy, a istniejące miejsca pracy, jak urzędy gminne, szkoły, banki, poczty, spółdzielnie samopomocy chłopskiej, mogą przyjąć ograniczoną liczbę pracowników.

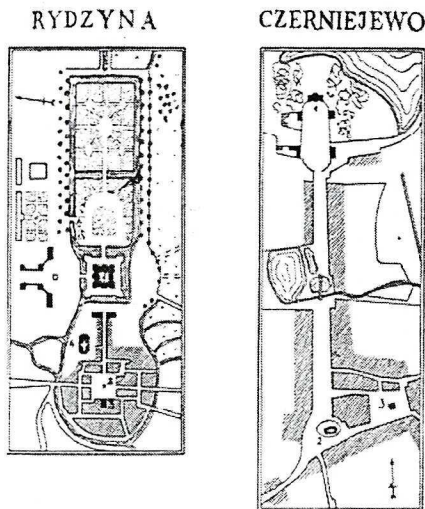
Jednocześnie obserwuje się rozwój miejsc pracy w sektorze usług i poszerzenie ich zakresu; rozwija się sieć banków i placówek handlowych, pojawiają się salony samochodowe, sklepy z materiałami budowlanymi i urządzeniami sanitarnymi, które do niedawna były rzadkością. Niezależnie od usług wybudowanych, place rynkowe w dni powszednie były i są nadal miejscem targów, jarmarków i obwoźnego handlu. W święta odbywają się uroczyste parady, festyny i lokalne imprezy. Badane miasteczka charakteryzuje względnie korzystna sytuacja mieszkaniowa, a w latach 90. XX w. nastąpił wzrost średniej powierzchni mieszkań – zarówno dzięki budowie nowych mieszkań (głównie w latach 1970-1990), jak i modernizacji istniejących. Jednak zasoby mieszkaniowe są starsze niż przeciętnie w miastach, gdyż 35% z nich wzniesiono przed II wojną światową. Inna jest też struktura własności mieszkań, prawie 70% – to mieszkania osób fizycznych, co przekłada się na rodzaj zabudowy. Przeważa bowiem zabudowa jednorodzinna, zarówno w istniejących, jak i wznoszonych zasobach. Wyraża się to w zabudowie miasteczek i jej rozplanowaniu.

Charakterystyczny układ przestrzenny małego miasteczka, który tworzyły trzy strefy: centralna – rynek z przyległą zwartą zabudową domów mieszkalnych, pośrednia – zabudowa mniej intensywna z siecią ulic i zewnętrzna – podmiejska typu wiejskiego granicząca z obszarem rolnym, został zachowany głównie w części historycznej. Stopniowe zanikanie więzi społeczno-gospodarczych z rolnictwem zniekształciło ten układ przez zmianę typu zabudowy i jej lokalizację. W strefie zewnętrznej powstająca zabudowa jednorodzinna jest grupowana na małych działkach i służy ludności nierolniczej, chociaż w ostatnich latach obserwuje się nowe zjawisko – budowę jednorodzinnych domów o willowym charakterze i różnorodnych architektonicznych formach, na dużych, dawniej rolniczych działkach. Z kolei zabudowa wielorodzinna pochodząca z lat 60. i 80. blokową formą, skupioną w małych osiedlach, stanowi dysonans z dotychczasową i nową zabudową, a pogłębia to jeszcze odległość, jak na warunki małomiasteczkowe, lokalizację.

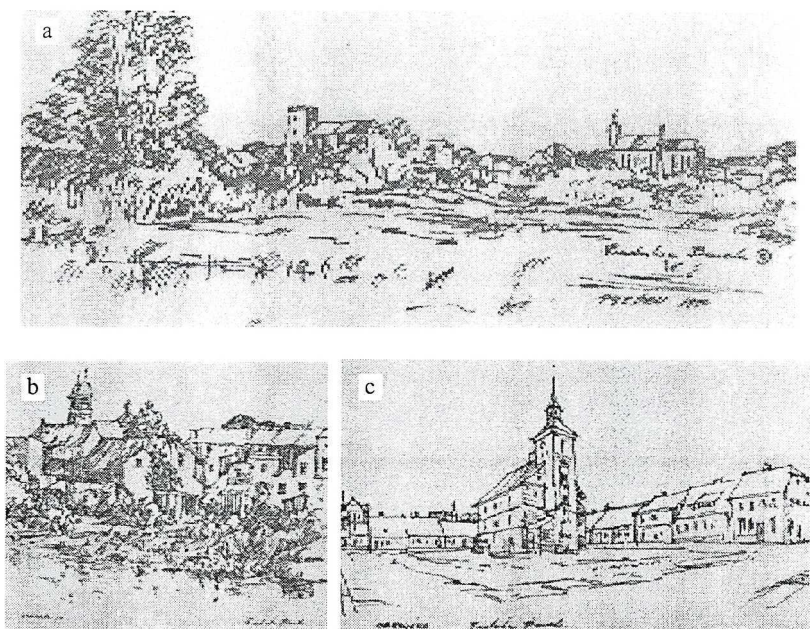
2.2. Warunki środowiska kulturowego i przyrodniczego

Szeroko pojęty krajobraz tworzy zespół cech środowiska przyrodniczego i rozwoju społeczno-gospodarczego decydujących o kształcie osadnictwa, układach urbanistycznych, rodzajach zabudowy, użytych materiałach budowlanych. Zróżnicowanie regionalne tych cech wywarło wpływ na kształt przestrzenny i architektoniczny całego zbioru małych miast, w którym miasteczka Wielkopolski wyróżniają się zwartymi układami urbanistycznymi, trwałością zabudowy i licznymi zabytkami obiektów sakralnych i świeckich. Wiele z nich ma zachowane całkowicie lub w części historyczne układy zabudowy. Z punktu widzenia rodzaju planu najczęściej cechują je:

- zwarte układy przestrzenne z prostokątnym rynkiem i regularną siecią ulic;
- układy wynikające z przekształceń osiedli wiejskich, w których plac rynkowy powstał w rozwidleniu dróg;
- założenia kompozycyjne miast rezydencjalnych, w których widoczne są powiązania dworu, folwarku i miasta.



Ryc. 3. Kompozycje urbanistyczne założeń pałacowo-ogrodowych
Rydzyzna (według projektu S. Graffa z 1784 r. w pracy L. Preibisza):
1 – pałac, 2 – rynek z pomnikiem sakralnym, 3, – ratusz, 4 – kościół parafialny
Czarniejewo (według planu z 1824 r. opublikowanego przez H. Muncha):
1 – pałac, 2 – kościół parafialny, 3 – rynek z ratuszem



Ryc. 4. Widoki z miasteczek wielkopolskich (R. Barek)
a) Pyzdry, b) Sieraków, c) Obrzycko

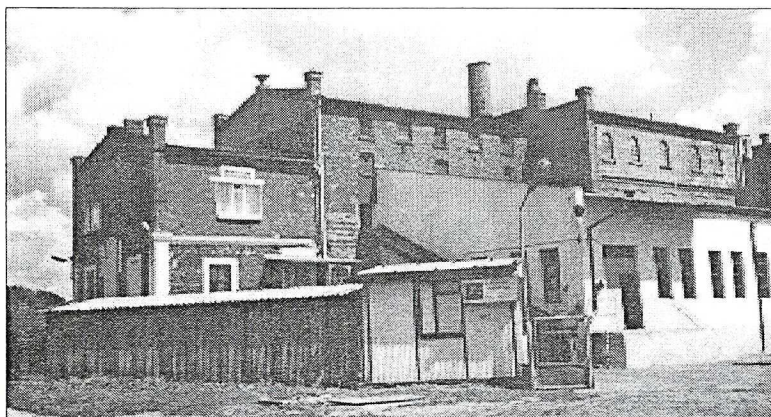
Indywidualność cech sprawia, że każde z miasteczek jest inne zarówno ze względu na znaczenie historycznych wartości rozwiązań przestrzennych i architektonicznych, jak i walorów środowiska przyrodniczego.

Nie wszystkie są tak zachowane, znane i pełniące funkcje ponadlokalne w skali krajowej, jak Czarniejewo w powiecie wrzesińskim i Rydzyna w leszczyńskim, reprezentujące typ nielicznej grupy miasteczek, przy których powstały komponowane założenia rezydencjalne nawiązujące do starego miejskiego organizmu (ryc. 3).

Oś kompozycyjną Czarniejewa założoną pod koniec XVIII w. stanowi ulica obudowana jednostronnie i zamknięta przez pałac z jednej, a kościół z drugiej strony. O ile kompozycja przestrzenna w Czarniejewie stanowi rozwinięcie układu miasteczka, to w Rydzynie XVIII-wieczne założenie pałacowo-ogrodowe, mimo łączności kompozycyjnej z miastem jest elementem odrębnym, opartym na układzie komunikacyjnym wydzielonym z planu miasta¹⁴.

Czarniejewo i Rydzyna są przykładami osiemnastowiecznego kierunku geometrycznych, regularnych rozwiązań urbanistycznych, wyrażających sprę-

¹⁴ F. I. Tłoczek, *op.cit.*, s. 4.

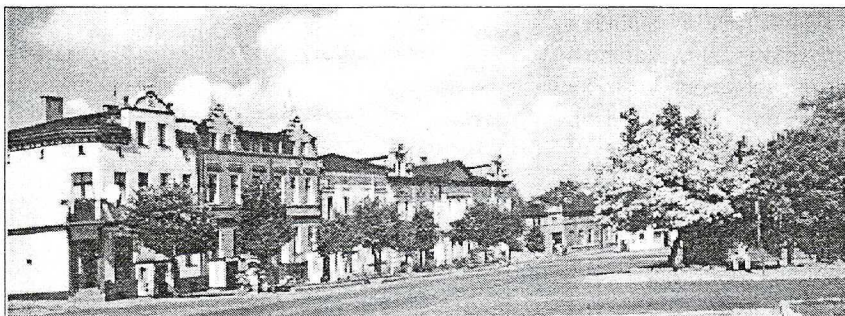


Ryc. 5. Miłosław – browar Fortuna

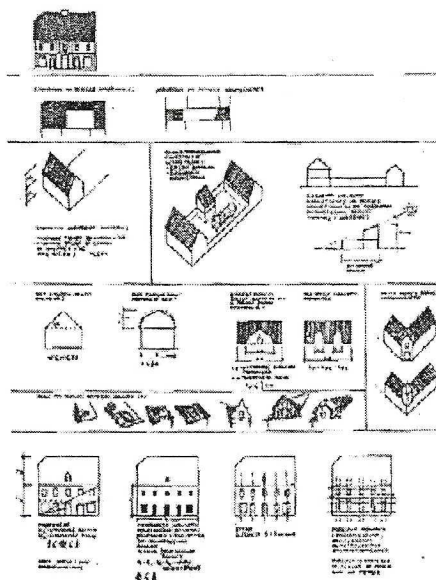
żenie miasta prywatnego z rezydencją właściciela. Nie można jednak rozpatrywać ich znaczenia bez postrzegania powiązań przestrzennych i funkcjonalnych z otaczającymi dobrami (folwarkami), mającymi istotny wpływ na rozwój miast.

Badany obszar obejmuje część historycznego obszaru Wielkopolski zawartą w granicach gmin: Miłosław, Żerków, Pyzdry, Łądek, Zagórów. Ukształtowanie osadnictwa tego obszaru nastąpiło w znacznej mierze pod wpływem naturalnych właściwości terenu, a zwłaszcza biegu Warty i jej dorzecza. Mimo zmian społeczno-gospodarczych, administracyjnych i politycznych osadnictwo tego obszaru wyrażające się gęstością sieci, zwłaszcza małych miast i miasteczek, niegdyś rolniczych, ma trwały charakter, a zachowane układy przestrzenne i zabudowa podkreślają specyficzne cechy krajobrazu kulturowego.

Położenie geograficzne już w przeszłości zaważyło na rozwoju gospodarczym i wymianie handlowej w kierunkach wschód-zachód i północ-południe.



Ryc.6. Miłosław – rynek



Ryc. 7. Przykład z wzornika form architektonicznych dla miasta Koźmina Wlkp.

Także i dziś w koncepcji przestrzennego zagospodarowania kraju Wielkopolska i ta jej część postrzegana jest jako region o znacznych predyspozycjach do transformacji społeczno-gospodarczej i podatny na przystosowanie do standardów europejskich.

W tym wydałoby się jednorodnym ze społeczno-gospodarczego punktu widzenia regionie, na rozwój osadnictwa i charakter zabudowy wywarła wpływ przebiegająca w przeszłości granica między zaborami pruskim i rosyjskim, decydująca o strefach oddziaływania. Żerków i Miłosław znajdowały się na terenie zaboru pruskiego, a Pyzdry, Łądek i Zagórow – w granicach Królestwa Kongresowego. Położenie w malowniczym krajobrazie w dorzeczu Warty i Proсны spowodowało utworzenie w latach 90. systemu obszarów chronionych: Parku Krajobrazowego Żerkowsko-Czeszewskiego i Nadwarciańskiego Parku Krajobrazowego. Pierwszy z nich obejmuje gminę Żerków i część gminy Miłosław, a walory krajobrazowe i przyrodnicze rzeczki Lutyni uzupełniają zabytki kultury materialnej, jak pałac w Śmiełowie, obiekty zespołów pofolwarcznych (np. Przybysław).

Nadwarciański Park Krajobrazowy utworzony na terenie trzech gmin (Pyzdry, Zagórow i Łądek) obejmuje mało skażone środowisko przyrodnicze, z oryginalną roślinnością i stanowiskami pactwa bagiennego, zabytkami kul-

tury materialnej, pocysterskim zespołem klasztornym w Łądzie, pałacem biskupim w Ciężeniu, kościołami w Pyzdrach i niestety zdewastowanymi wiatrakami w Pyzdrach i Zagórowie. Pyzdry, położone przy dawnym „szlaku bursztynowym”, między Kaliszem a Gnieznem, 21 km od linii kolejowej Warszawa-Poznań-Berlin, zawsze aspirowały (niezależnie od podziału administracyjnego i politycznego kraju) do woj. poznańskiego.

Obszary gmin Żerków i Miłosław po II wojnie światowej charakteryzowały się zróżnicowaną strukturą agrarną: duże gospodarstwa chłopskie, ale i państwowe gospodarstwa rolne oparte na dawnych folwarkach, w których budowano mieszkania dla pracowników PGR-ów. W samych miasteczkach zabudowa mieszkaniowa dla pracowników rolnych nigdy nie powstała.

Gminy Pyzdry i Łądek były rolnicze, z drobnymi gospodarstwami indywidualnymi, z osadnictwem wiejskim skupionym wzdłuż wysokiego, prawego brzegu Warty. W Zagórowie próby uspołecznienia rolnictwa i utworzenia kombinatu łąkarskiego w zalewowej części doliny Warty w latach 70. nigdy nie zostały zrealizowane.

Miasteczka tego obszaru status miasta uzyskały w okresie od połowy XIII do początku XV w. i mimo różnych zachwiałań, z wyjątkiem Łądka, zachowują je do dziś. Wszystkie mają zachowane historyczne układy urbanistyczne, objęte strefą ochrony konserwatorskiej, ale w każdym można zaobserwować indywidualne cechy planu. Zwarte układy przestrzenne z prostokątnym rynkiem i regularną siecią ulic charakteryzują Pyzdry i Łądek.

Zabudowa miasteczek ma swoje historyczne i współczesne dominanty architektury sakralnej i świeckiej widoczne w sylwecie krajobrazu nadwarciańskiej skarpy (Pyzdry z późnogotyckim kościołem farnym i zbarokizowanym poklasztornym) (ryc. 4a). Historyczne obiekty innych miasteczek są widoczne wewnątrz ich układów przestrzennych. W każdym z nich znajdują się obiekty lub zespoły decydujące o specyficznym, indywidualnym kolorycie, który utrzymał się mimo prowadzonej w czasach późniejszych i współcześnie działalności inwestycyjnej. Na charakter Żerkowa np. nie wpłynęła negatywnie budowa przekaźnikowej wieży telewizyjnej w latach 60., dominującej nad miasteczkiem i widocznej z odległości około 20 km, ale wieże telekomunikacyjne, jakie powstały w Pyzdrach w drugiej połowie lat 90. wywołują sprzeciw mieszkańców.

Znikają natomiast z krajobrazu małych miasteczek obiekty związane z ich dawną funkcją rolniczą, jak młyny, a zwłaszcza drewniane wiatraki, charakterystyczne dla krajobrazu Wielkopolski, czy rzędy stodół usytuowane na skraju miejscowości.

Na indywidualne założenia historyczne nałożył się współczesny rozwój przestrzenny miasteczek, w którym wyróżnia się, podobnie jak w większości tego typu miast:

- powstanie bazy usług dla rolnictwa i sytuowanie lokalnego przemysłu na obszarach zewnętrznych;
- tworzenie jednorodzinnych i wielorodzinnych zespołów zabudowy mieszkaniowej dla ludności nierolniczej na peryferiach miast.

Te ostatnie powstają na wolnych terenach, oddalonych od centrów miejscowości, co nierzadko powoduje zerwanie więzi łączącej starą i nową część miasteczka. Na przełomie XX i XXI w. na peryferiach miasteczek zaczęła pojawiać się nowa, rezydencjonalna zabudowa zamożnych mieszkańców, a jej architektoniczny kształt jest wyrazem indywidualnych gustów i posiadanych środków.

Konieczność przekształcenia obszarów wiejskich z monofunkcyjnych, rolniczych w wielofunkcyjne sprawia, że władze lokalne poszukują nowych kierunków rozwoju swoich miasteczek i upatrują go przede wszystkim w funkcji turystycznej. Na możliwości rozwoju tej funkcji wpływają: atrakcyjność przyrodniczo-krajobrazowa, wartości kulturowe, rozwinięta w ostatnich latach infrastruktura komunalna i baza turystyczna.

Pierwsze dwa warunki spełniają wszystkie miasteczka w dolinie środkowej Warty. Nie wszystkie jednak, tak jak Żerków i Miłosław, mają hotelowo-gastronomiczną bazę turystyczną w miasteczku i na terenie gminy. Żerków ma zespół otwartych basenów kąpielowych z prawdziwego zdarzenia, stanowiący spuściznę po inwestycjach z okresu II wojny światowej. W połowie lat 90. zespół basenów przejęła gmina przeprowadzając niezbędne prace remontowe i tworząc wprawdzie sezonowy, ale funkcjonalnie ponadlokalny zespół turystyczno-hotelowy. Pozostałe gminy pod tym względem stanowią otwarte pole dla działalności inwestycyjnej.

Szczególne miejsce na tym obszarze spełniają punkty muzealne, ulokowane w zabytkowych obiektach, a szczególnie – muzeum im. A. Mickiewicza znajdujące się w klasycystycznym XVIII-wiecznym pałacu w Śmiełowie, muzeum zbiorów masonskich w pałacu biskupim w Ciężeniu (filia Muzeum Narodowego w Poznaniu) i znajdujące się w zespole budynków poklasztornych – muzeum regionalne w Pyzdrach. To one są w dużej mierze magnesem przyciągającym turystów i oddziałującym na ponadlokalne funkcje obszaru. Miejsc takich, o zabytkowych wartościach pałaców, dworów, zabudowań pofolwarcznych zwłaszcza na terenach gmin Miłosław i Żerków jest znacznie więcej.

Istota wartości kulturowych obszaru doliny środkowej Warty jest związana ze środowiskiem przyrodniczym i tem historycznym (gospodarczym, urbanistycznym, architektonicznym), które decyduje o obecnym kształcie osadnictwa i jego układów przestrzennych. Na ich trwałość czynniki te będą miały wpływ w przyszłości, jeśli czynnik ludzki, przejawiający się w aktywności samorządów terytorialnych i działaniach indywidualnych, wykorzysta

istniejące możliwości i nie zakłóci swoimi inwestycjami harmonii w naturalnym krajobrazie.

Dlatego też szczególna uwaga samorządów powinna być zwrócona na:

- świadome decyzje lokalizacyjne obiektów na terenach wymagających szczególnej troski (ochrona nadwarciańskiej skarpy i przeciwdziałanie szkodliwym inwestycjom;
- ochronę wewnętrznych układów przestrzennych i świadome rygory architektoniczno-budowlane;
- przeciwdziałanie uciążliwościom narastającego ruchu pojazdów w strefach objętych ochroną konserwatorską;
- ocalenie od zapomnienia istniejących obiektów zabytkowych.

Podobne problemy i zjawiska można zaobserwować w innych miastach Bogactwo środowiska przyrodniczego i kulturowego Wielkopolski oraz różnorodność i liczebność położonych w tym regionie małych miast, zwłaszcza najmniejszych sprawiają, że należałoby objąć studiami szczegółowymi ich inne podgrupy, zarówno te położone w innych, licznych w tym regionie, parkach krajobrazowych, jak i te wyraźnie zgrupowane w południowej i wschodniej części Wielkopolski. Konieczne jest przy tym zwrócenie uwagi nie tylko na poszczególne jednostki, ale także ich wzajemne powiązanie i oddziaływanie na otaczający obszar.

Miasta w kategorii 5-10 tys. mieszkańców mają na swoim terenie często placówki oświatowe o znaczeniu ponadlokalnym co w przypadku np. szkół średnich jest istotną wartością w procesie podnoszenia wiedzy w środowiskach małych miast i sprzyja przystosowaniu miast do współczesnych warunków ekonomicznych.

3. Szanse i zagrożenia w rozwoju miasteczek

Z przeprowadzonych badań i porównań wynika, że położenie miasteczek w regionie o określonych cechach społeczno-gospodarczych i walorach krajobrazowych różnicuje warunki przyszłego rozwoju i tworzenia nowych, uzupełniających funkcji. Z położeniem tym jest również związana podatność na transformację społeczno-gospodarczą. Dlatego też większą szansę na rozwój mają:

- miasteczka położone na obszarach przygranicznych, zarówno zachodnich jak i wschodnich, przez które już obecnie przechodzi ruch turystyczny i handlowy;
- miasteczka położone w pobliżu dużych aglomeracji miejsko-przemysłowych, dla których stają się obecnie miejscem rekreacji, a także uprawy zdro-

wotnej żywności, a nawet ruchu budowlanego; w przyszłości mogą wpłynąć na odciążenie trudnej sytuacji mieszkaniowej dużych miast;

- miasteczka położone przy lub w pobliżu głównych szlaków tranzytowych przebiegających przez Polskę ze Wschodu na Zachód¹⁵.

Oznacza to, że nie można rozpatrywać ich szans rozwoju wyłącznie w aspekcie poszczególnych jednostek osadniczych i ich cech morfologicznych. Przy uwzględnieniu kryterium zróżnicowanych powiązań oraz stopnia podatności na wzrost społeczno-gospodarczy w literaturze przedmiotu, stosowany jest także podział małych miast na grupy: zintegrowane lokalnie i rozwojowe, słabo zintegrowane lokalnie i rozwojowe, oraz o nie wykorzystanych możliwościach rozwoju. Wyróżnia się w tym podziale m.in. takie czynniki, jak położenie w przestrzeni lokalnej i regionalnej, dostępność komunikacyjno-transportowa, środowisko mieszkaniowe, przestrzenne i społeczne, możliwości inwestycyjne i rynek pracy¹⁶.

Analiza warunków zewnętrznych i wewnętrznych mających wpływ na rozwój małych miast w Wielkopolsce wskazuje na przewagę mocnych stron i szans rozwoju (tab. 3) Pozytywny wpływ będą wywierały czynniki wielofunkcyjnego rozwoju obszarów wiejskich, wprowadzane na te obszary funkcje turystyczne, usługowe, mieszkalne, co sprawia, że miasteczka będące centrum obsługi swoich obszarów poszerzają zakres świadczonych usług pozarolniczych.

Samorządy lokalne, nie tylko w Wielkopolsce upatrują ich aktywizację przede wszystkim przez rozwój turystyki. Nie wszystkie będą mogły temu sprostać. „Turystyki nie należy traktować jako panaceum na upadające w Polsce miasteczka. Taki rodzaj aktywności może odnosić się tylko do wybranych, ale całkiem licznych przypadków”¹⁷.

Na możliwość rozwoju tej funkcji wpływają: atrakcyjność przyrodniczo-krajobrazowa, wartości kulturowe, infrastruktura komunalna i baza turystyczna. Pierwsze dwa warunki spełniają prawie wszystkie badane miasteczka, a poprawa infrastruktury komunalnej jest wpisana do strategicznych celów rozwoju. W okresie transformacji społeczno-gospodarczej znacznie poprawiło się wyposażenie miasteczek w urządzenia infrastruktury technicznej: sieć wodociągową, kanalizacyjną z oczyszczalniami ścieków, telekomunikacyjną. Większość badanych miasteczek nie ma natomiast bazy turystycznej (hotele, zajazdów, pensjonatów, restauracji). Jeśli więc funkcja turystyczna miałaby odegrać istotną rolę w rozwoju tych miasteczek, musi nastąpić mobilizacja środków inwestycyjnych właśnie w tym kierunku.

¹⁵ H. Zaniewska: *Polskie miasteczka...*, *op. cit.*

¹⁶ K. Heffner: *Małe miasta a rozwój obszarów wiejskich [w:] Problemy zagospodarowania terenów wiejskich w Polsce*, A. Stasiak (red.), Biuletyn KPZK PAN, z.207, Warszawa. 2003.

¹⁷ W. Kosiński: *Aktywizacja turystyczna małych miast. Aspekty architektoniczne i krajobrazowe*. Polit. Krak., Kraków 2000.

Miasteczka Wielkopolski w analizie SWOT

Uwarunkowania wewnętrzne	
Mocne strony	Słabe strony
<ul style="list-style-type: none"> ● korzystna struktura własności ● trwałość zabudowy ● wyposażenie w infrastrukturę techniczną i społeczną ● funkcjonowanie w systemie parków krajobrazowych ● wykorzystywanie istniejących obiektów zabytkowych do współczesnych funkcji ● lokalne więzi społeczne i poczucie tożsamości ● mała skala przestrzenna 	<ul style="list-style-type: none"> ● dysproporcje w standardach między starą i nową zabudową ● poziom wykształcenia mieszkańców ● brak wiedzy nt. kształtowania ładu przestrzennego i form architektonicznych w nawiązaniu do cech lokalnych ● niedostatek inwestycji tworzących nowe miejsca pracy
Uwarunkowania zewnętrzne	
Szanse	Zagrożenia
<ul style="list-style-type: none"> ● położenie w regionie podatnym na oddziaływanie standardów europejskich ● stabilność struktury osadniczej ● walory środowiska kulturowego i przyrodniczego ● wielofunkcyjny rozwój obszarów wiejskich ● możliwość korzystania z pomocowych funduszy Unii Europejskiej 	<ul style="list-style-type: none"> ● peryferyjne położenie w województwie ● wpływ dawnych zaborów na zróżnicowanie w mentalności mieszkańców ● bezrobocie wywołane przemianami strukturalnymi ● niekorzystne procesy demograficzne (starzenie ludności, migracja młodych) ● inwestycje sprzeczne z ochroną środowiska przyrodniczego

Źródło: Opracowanie własne.

Obserwuje się poszerzenie zakresu usług zgodnie z potrzebami ludności, rozwija się sieć banków, pojawiają się salony samochodowe, sklepy z materiałami budowlanymi i urządzeniami sanitarnymi, które były do niedawna rzadkością.

Okres transformacji społeczno-gospodarczej wyrażający się wzrostem odpowiedzialności gmin w wielu strefach i rozwojem samorządności pobudził społeczność lokalne do działań mających na celu rozwój i aktywizację miasteczek, a także kształtowanie ich ładu przestrzennego. W tym czasie nastąpiła też eksplozja świadomości miejscowych wartości kulturowych, historycznych, krajobrazowych, gospodarczych, co stało się inspiracją do wielu działań. Działania te są prowadzone w płaszczyźnie informacyjnej, organizacyjnej, technicznej, inwestycyjnej.

Większość badanych miejscowości miała opracowane foldery o gminach i miasteczkach, zawierające ich charakterystykę, a także ofertę inwestycyjną i tu-

rystyczną. Dla niektórych wydano przewodniki krajoznawcze-turystyczne, prezentujące wartości przyrodnicze i kulturowe miasteczek i otaczających je obszarów, a lokalne pisma samorządowe i obywatelskie informują o aktualnych działaniach i wydarzeniach. Prezentacja miasteczek, ich walorów architektonicznych i krajobrazowych odnajduje się również w wydawnictwach o zasięgu krajowym¹⁸.

W materiałach lokalnych szczególne miejsce zajmują opracowania monograficzne, opisujące najczęściej związki z przeszłością lub wyznaczające kierunki rozwoju. W sferze inwestycyjnej są to przede wszystkim działania poprawiające infrastrukturę komunalną: budowa lub rozbudowa sieci kanalizacyjnej wraz z oczyszczalniami ścieków (wymagane standardami Unii Europejskiej wobec jednostek osadniczych liczących więcej niż 2 tys. mieszkańców) modernizacja sieci telefonicznej, w niektórych przypadkach gazyfikacja, a także budowa obiektów sportowo-rekreacyjnych. Wiąże się to z konieczności starań o finansowanie tych przedsięwzięć, a zatem powoduje konieczność opracowań diagnozy (rozpoznania skali potrzeb) i opracowania programów działań. Jednocześnie ze środków publicznych (fundusze dla bezrobotnych) są wykonywane prace techniczne i porządkowe, modernizacja nawierzchni dróg i chodników, utrzymanie zieleni miejskiej.

Zróznicowane układy przestrzenne i architektura mają swoje korzenie w przeszłości oraz w społeczno-gospodarczych i kulturowych cechach rozwoju, sytuowanie współczesnych inwestycji wymaga więc wnikliwej analizy układów przestrzennych i form architektonicznych małych miast, zwłaszcza że ich skala znakomicie sprzyja postrzeganiu zjawisk i kontrastów. Do jednej z form aktywności wykorzystującej lokalne warunki przyrodnicze należy współuczestniczenie w tworzeniu ekologicznego systemu obszarów chronionych. Niezbędne są studia nad istniejącymi formami i strukturami krajobrazowymi, które pozwoliłyby na wskazanie cech pozytywnych, jak i sytuacji konfliktowych. Na potrzebę takich działań wskazują ustalenia Europejskiej Konwencji Krajobrazowej (European Landscape Convention), instrumentu prawnego w celu ochrony krajobrazu, elementu wspólnego europejskiego dziedzictwa¹⁹.

Tego rodzaju studia mogą się okazać niezbędne w staraniach samorządów lokalnych o europejskie środki pomocowe. W odnalezieniu swojego miejsca w sieci osadniczej miasteczka napotykają jednak bariery, których przełamanie przekracza możliwości samorządów lokalnych i inicjatyw mieszkańców. Należy do nich bezrobocie, jako skutek likwidacji zakładów pracy powstałych

¹⁸ J. Kwiatek.: *Polska. Urokliwy świat małych miasteczek*. Sport i turystyka, MUZA S.A., Warszawa 2003.

¹⁹ E. Raszczka: *Procedury i instrumenty kształtowania krajobrazu na obszarach wiejskich Wielkopolski w aspekcie integracji z Unią Europejską*. Wydż. Architektury Politechniki Poznańskiej, 2002.

przed 1989 r. oraz konsekwencje społeczno-gospodarcze i techniczne przemian strukturalnych w rolnictwie.

Bez wyraźnej polityki przestrzennej krajowej i regionalnej nie uda się przełamać negatywnych tendencji, obserwowanych zwłaszcza w grupie miasteczek słabo zintegrowanych lokalnie i najsłabszych, o niewykorzystanych możliwościach rozwoju, zwykle położonych peryferyjnie, słabo dostępnych komunikacyjnie. W niektórych krajach europejskich przeciwdziałania poszukuje się przez dekoncentrację gospodarki, w metropoliach i regionach silnie zurbanizowanych. Proces ten, podobnie jak w Polsce obejmuje obszary o bliższym zasięgu powiązań. Miasteczka położone na wiejskich obszarach i powiązane z nimi gospodarczo stają się ponownie ważne w kształtowaniu struktur przestrzeni europejskiej.