

EWA KUBEJKO

Państwowa Wyższa Szkoła Zawodowa
im. ks. B. Markiewicza w Jarosławiu

PRZESTRZENNE ZRÓŻNICOWANIE DOCHODÓW WŁASNYCH GMIN W RZESZOWSKIM OBSZARZE METROPOLITALNYM

Abstract: Spatial Diversification of Communes' Budget Income in Rzeszów Metropolitan Area. The level of communes' own income in particular years has an influence on shaping the budgets of local governments' units. The value of the income of commune budgets in relation to one inhabitant is a sign of effectiveness of income policy realized at the commune level, whose proper direction is reflected in the earned income, which influence general appraisal of a commune's financial situation. Communes compete with one another for capital and human resources, because their inflow and the development of local enterprise result in an increase in their budget income. In order to improve inhabitants' life conditions, as well as the conditions for conducting business activity, this income can be allocated for the development of technical and social infrastructure. Better conditions strengthen competitiveness and encourage further inflow of capital and people, creating the basis for further development. Podkarpackie Region is a strongly diversified region, also in reference to the structure of the income of commune budgets. The communes located near Rzeszów have had the biggest share of their income in the budget structure or they have shown the most dynamic development. Along with the growing position of Rzeszów as a centre of RMA (Rzeszów Metropolitan Area), there has been greater influence of particular communes' budget income.

Wstęp

W okresie przemian strukturalnych gospodarki nastąpiło przesunięcie znaczenia poszczególnych sektorów, co spowodowało zmiany struktury przestrzennej, przekształcenia organizacyjne i własnościowe oraz zmiany na rynku pracy (Węclawowicz 2006). Powstanie i rozwój gospodarki opartej na

wiedzy zmieniły zasadniczo „siły napędowe” rozwoju miast. Zaawansowane „usługi dla producentów” są podstawową działalnością zarówno w miastach, jak i na obszarach przyległych. Czynnikiem decydującym o lokalizacji przedsiębiorstw stały się przede wszystkim potencjał ekonomiczny, dywersyfikacja działalności gospodarczej prowadzonej na obszarach miejskich oraz jakość środowiska miejskiego. Gospodarka oparta na wiedzy nie tylko zmienia sposób produkcji i strukturę zatrudnienia, ale stwarza także nowe wymogi miejskim układom osadniczym (*Nowa Karta Ateńska* 2003). Dominującą pozycję w układach przestrzennych pełnią obszary metropolitalne, w niektórych regionach Polski będące nowymi zjawiskami w użytkowaniu przestrzeni. Wymagają one wyjaśnienia zmieniających się relacji przyczynowo-skutkowych i sformułowania praw opisujących zachodzące procesy (Markowski, Marszał 2006).

Analizując literaturę przedmiotu dotyczącą procesu kształtowania się Rzeszowskiego Obszaru Metropolitalnego wyraźnie rysują się dwa podejścia do określania kryteriów delimitacji obszarów metropolitalnych. Jedno z nich jest stanowiskiem Unii Metropolii Polskich (UMP), drugim są propozycje autorów projektu *Koncepcji Przestrzennego Zagospodarowania Kraju* (Malisiewicz 2006). Według UMP w Polsce jest 12 metropolii spełniających kryteria METREX-u (Network of European Metropolitan Regions and Areas), w tym Rzeszów. Jak podaje Malisiewicz (2006) Unia Metropolii Polskich określając granice ROM-u (Rzeszowski Obszar Metropolitalny), wzięła pod uwagę nie wielkość tego miasta pod względem liczby ludności, ale funkcje, jakie spełnia w strukturze przestrzennej kraju i regionu podkarpackiego. W obszarze ROM-u wydzielonym przez Unię Metropolii Polskich znalazły się gminy powiatów: rzeszowskiego, kolbuszowskiego, ropczycko-sędziszowskiego, strzyżowskiego oraz łańcuckiego. Skutkiem delimitacji zaproponowanej przez Unię Metropolii Polskich, w maju 2005 r., było Porozumienie Partnerckie zawarte w Rzeszowie, dotyczące współdziałania na rzecz zarządzania Rzeszowskim Obszarem Metropolitalnym, które podpisali starostowie ww. powiatów oraz powiatu dębickiego (Makieła 2006). W dalszym etapie budowy strategii ROM-u, władze samorządowe regionu poleciły opracowanie przez Podkarpackie Biuro Planowania Przestrzennego *Planu Zagospodarowania Przestrzennego ROM-u* w granicach wyznaczonych przez 6 powiatów¹.

¹ www.pbpp.podkarpackie.pl

Zgodnie z *Zaktualizowaną Koncepcją Przestrzennego Zagospodarowania Kraju* obecnie w Polsce wyróżnia się 9 obszarów metropolitalnych oraz 3 potencjalne obszary metropolitalne, do których zaliczany jest również ROM. Markowski i Marszał (2006) klasyfikują polskie metropolie ze względu na stopień rozwoju funkcji metropolitalnych. Zdaniem autorów Rzeszów, obok Białegostoku i Aglomeracji Bydgosko-Toruńskiej, jest potencjalną metropolią, w której funkcje te wykształciły się najslabiej.

Smętkowski (2005, s. 47) definiuje *obszar metropolitalny* jako ośrodek metropolitalny wraz ze strefą jego bezpośredniego oddziaływania, który, m.in. powinien charakteryzować się nie tylko wysokim poziomem rozwoju, ale także zwiększoną dynamiką rozwoju. Autor podkreśla, że rosnąca dynamika zjawisk społeczno-gospodarczych sprawia, że przy próbach delimitacji obszarów metropolitalnych coraz większego znaczenia nabierają wskaźniki obrazujące dynamikę tych zjawisk².

Celem prezentowanego opracowania jest analiza poziomu i dynamiki rozwoju ROM-u na podstawie mierników struktury dochodów własnych budżetów gmin w latach 2000-2005. Obszarem badań objęto gminy powiatów: rzeszowskiego, łańcuckiego, przeworskiego, leżajskiego, strzyżowskiego, ropczycko-sędziszowskiego, dębickiego, mieleckiego oraz kolbuszowskiego.

² Wskaźniki przyjęte przez autora:

1. Procentowy udział dochodów własnych w ogóle dochodów budżetów wybranych gmin woj. podkarpackiego (2000, 2005).
2. Procentowy udział dochodów własnych *per capita* w ogóle dochodów budżetów wybranych gmin woj. podkarpackiego (2000, 2005).
3. Dynamika dochodów własnych *per capita* w ogóle dochodów budżetów wybranych gmin woj. podkarpackiego w latach 2000-2005.
4. Procentowy udział dochodów własnych z tytułu udziału w podatkach państwowych PIT w ogóle dochodów własnych budżetów wybranych gmin woj. podkarpackiego (2000, 2005).
5. Dynamika bezwzględnych wartości dochodów z tytułu udziału w podatkach państwowych PIT w ogóle dochodów własnych budżetów wybranych gmin woj. podkarpackiego w latach 2000-2005.
6. Zmiany poziomu dochodów z tytułu udziału w podatkach państwowych CIT w ogóle dochodów własnych budżetów wybranych gmin woj. podkarpackiego (2000, 2005).
7. Dynamika bezwzględnych wartości dochodów z tytułu udziału w podatkach państwowych CIT w ogóle dochodów własnych budżetów wybranych gmin woj. podkarpackiego w latach 2000-2005.
8. Procentowy udział dochodów z podatku od nieruchomości w ogóle dochodów własnych budżetów wybranych gmin woj. podkarpackiego (2000, 2005).
9. Dynamika bezwzględnych wartości dochodów z podatków od nieruchomości w ogóle dochodów własnych budżetów wybranych gmin woj. podkarpackiego w latach 2000-2005.

1. Dochody własne budżetów gmin

Zgodnie z *Ustawą z 13 listopada 2003 r. o dochodach jednostek samorządu terytorialnego*, dochodami jednostek samorządu terytorialnego są: dochody własne, subwencja ogólna oraz dotacje celowe z budżetu państwa³.

Wysokość dochodów własnych gmin w poszczególnych latach ma wpływ na dalsze kształtowanie się budżetów jednostek samorządów terytorialnych. Zależna od nich jest wysokość subwencji ogólnej dla gmin, która składa się z części wyrównawczej i części równoważącej. Część wyrównawczą subwencji ogólnej stanowi suma kwoty podstawowej oraz kwoty uzupełniającej. Kwotę podstawową otrzymuje gmina, w której wskaźnik dochodów podatkowych na jednego mieszkańca w gminie (G), jest mniejszy niż 92% wskaźnika dochodów podatkowych dla wszystkich gmin (Gg). Wysokość należnej gminie kwoty podstawowej oblicza się dla gmin w zależności od stosunku wskaźnika G do wskaźnika Gg. Kwotę uzupełniającą otrzymuje gmina, w której gęstość zaludnienia jest niższa od średniej gęstości zaludnienia w kraju, natomiast wskaźnik G jest niższy od 150% wskaźnika Gg⁴. Gminy, w których wskaźnik G jest większy niż 150% wskaźnika Gg, dokonują wpłat do budżetu państwa, z przeznaczeniem na część równoważącą subwencję ogólną dla gmin. Część równoważącą subwencji ogólnej

³ Źródłami dochodów własnych gminy są: 1) Wpływy z podatków: od nieruchomości, rolnego, leśnego, od środków transportowych, dochodowego od osób fizycznych (opłacanego w formie karty podatkowej), od posiadania psów, od spadków i darowizn, od czynności cywilnoprawnych; 2) Wpływy z opłat: skarbowej, targowej, miejscowej, administracyjnej, eksploatacyjnej, innych stanowiących dochody gminy, uiszczanych na podstawie odrębnych przepisów; 3) dochody uzyskiwane przez gminne jednostki budżetowe gminy oraz wpłaty od gminnych zakładów budżetowych i gospodarstw pomocniczych gminnych jednostek budżetowych; 4) dochody z majątku gminy; 5) spadki, zapisy i darowizny na rzecz gminy; 6) dochody z kar pieniężnych i grzywien określonych w odrębnych przepisach; 7) 5,0% dochodów uzyskiwanych na rzecz budżetu państwa w związku z realizacją zadań z zakresu administracji rządowej oraz innych zadań zleconych ustawami, jeśli odrębne przepisy nie stanowią inaczej; 8) odsetki od pożyczek udzielanych przez gminę, jeśli odrębne przepisy nie stanowią inaczej; 9) odsetki od nieterminowo przekazywanych należności stanowiących dochody gminy; 10) odsetki od środków finansowych gromadzonych na rachunkach bankowych gminy, jeśli odrębne przepisy nie stanowią inaczej; 11) dotacje z budżetów innych jednostek samorządu terytorialnego; 12) inne dochody należne gminie na podstawie odrębnych przepisów; 13) udziały we wpływach z podatku dochodowego od osób fizycznych oraz z podatku dochodowego od osób prawnych.

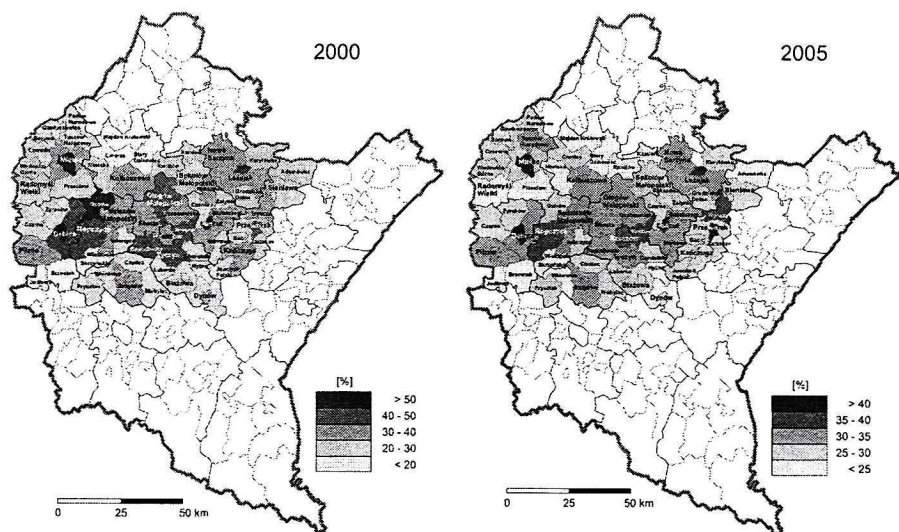
⁴ *Ustawa z 13 listopada 2003 r. o dochodach jednostek samorządu terytorialnego*, Zasady ustalania subwencji ogólnej i wpłat dla jednostek samorządu terytorialnego (rozdz. 4, art. 20).

dzieli się między gminy w celu uzupełnienia dochodów w związku ze zmianą finansowania zadań⁵.

Wartość dochodów budżetów gmin w przeliczeniu na mieszkańca stanowi wyraz efektywności realizowanej na szczeblu gminy polityki dochodowej, której właściwe ukierunkowanie znajduje odbicie w wysokości generowanych dochodów, a te z kolei przekładają się na ogólną ocenę sytuacji finansowej gminy. Wskaźnikiem odzwierciedlającym stopień samodzielności gminy w zakresie gromadzenia środków budżetowych jest udział dochodów własnych gminy w dochodach ogółem, jak również udział dochodów własnych wyrażanych w ujęciu *per capita* (Skica, Strojny 2005). Wskaźnik wyrażający poziom dochodów własnych gmin na jednego mieszkańca jest uważany za dobrą miarę poziomu rozwoju układów lokalnych i często wykorzystywany w analizach zamożności gmin (Dębski 2003; Budner 2004; Sobala-Gwosdz 2005). Gminy otaczające ośrodki metropolitalne przeważnie charakteryzują się podwyższonym potencjałem gospodarczym, a co za tym idzie większą zdolnością do generowania przychodów z własnych źródeł. Rzeszów jako ośrodek wzrostu woj. podkarpackiego wykształcił strefę oddziaływania, charakteryzującą się wysokimi wartościami wielu wskaźników określających poziom rozwoju gospodarczego (Sobala-Gwosdz 2005).

Analizując rozkład przestrzenny gmin o najwyższym wskaźniku dochodów własnych w ogólnej sumie dochodów w latach 2000 i 2005, można zauważyć pewne prawidłowości. Widoczna jest wysoka wartość tego wskaźnika w gminach położonych w bezpośrednim sąsiedztwie Rzeszowa (powyżej średniej wynoszącej ok. 31% w 2000 r. i ok. 29% w 2005) oraz w gminach położonych wzdłuż trasy E-4. Należy podkreślić, że na badanym obszarze aż w 28 gminach wartość wskaźnika w 2000 r. była powyżej średniej jego wartości. Najwyższe wartości wskaźnika są w gminach miejskich: Łańcut (ok. 62%), Dębica (ok. 60%), Leżajsk (ok. 60%), Przeworsk (ok. 54%), Mielec (ok. 53%) i gminach wiejskich: Ostrów (ok. 51%), Boguchwała i Krasne (po ok. 47%) a także wiejsko-miejskich: Głogów Małopolski (ok. 45%), Ropczyce (42%) i Tyczyn (ok. 41%) (ryc.1.). Najniższe wartości wskaźnika miały gminy: Kamień, Dzikowiec, Wielopole Skrzyńskie, Brzostek oraz Cmolas (wszystkie poniżej 20%).

⁵ Minister właściwy do spraw finansów publicznych, po zasięgnięciu opinii reprezentacji jednostek samorządu terytorialnego określa, przez rozporządzenia, szczegółowy sposób podziału części równoważącej subwencji ogólnej dla gmin, uwzględniając sytuację finansową gmin, a w szczególności kierując się wysokością wydatków związanych z realizacją zadań z zakresu pomocy społecznej, w tym wydatków związanych z wypłatą dodatków mieszkaniowych. (art.21 ust. 3).



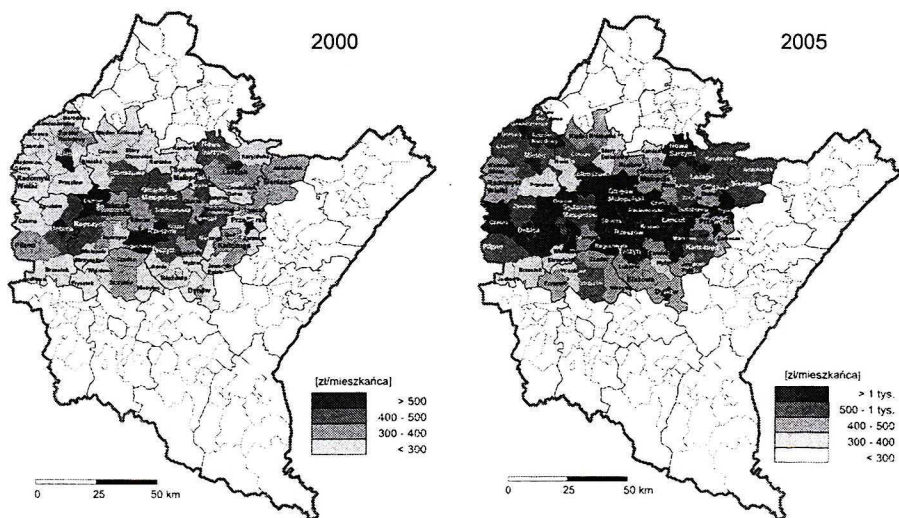
Ryc. 1. Udział dochodów własnych w ogólnych dochodach budżetów gmin woj. podkarpackiego wchodzących w skład ROM-u w 2000 i 2005 r.

Źródło: Opracowanie własne na podstawie danych GUS (ryc. 1-9).

Analiza zmian dynamiki wskaźnika dochodów własnych w latach 2000-2005 wskazuje na znaczny jego wzrost w Rzeszowie (o 12 p.p.), pozostałe gminy miejskie omawianego obszaru utrzymały swoją wysoką pozycję z 2000 r. Jak wynika z badań wielu autorów (Gorzelać, Smętowski 2005; Markowski, Marszał 2006) wraz ze wzrostem odległości od centrum obszaru metropolitalnego poszczególne wskaźniki służące do jego delimitacji obniżają swoje wartości. W ROM-ie prawidłowość ta potwierdza się, najniższe wartości wskaźnika dochodów własnych odnotowano dla peryferyjnie położonych gmin wiejskich. Są to gminy rolnicze, znacznie oddalone od Rzeszowa, o trudnych warunkach komunikacyjnych i niskiej, pozarolniczej przedsiębiorczości mieszkańców.

Analiza rozkładu przestrzennego wartości dochodów własnych budżetów gmin *per capita* w badanym okresie pozwala na wyodrębnienie gmin bogatych i biednych. W 2000 r. spośród 69 analizowanych jednostek samorządu terytorialnego 24 osiągnęły wskaźnik dochodów na mieszkańca powyżej średniej (wynoszącej ok. 350 zł). Najzamożniejsze w świetle tego wskaźnika okazały się: gmina wiejska Ostrów (ponad 1300 zł na mieszkańca) gminy miejskie: Rzeszów, Łańcut, Dębica, Leżajsk, Przeworsk i Mielec (wszystkie powyżej 500 zł na mieszkańca). Biorąc pod uwagę położenie analizowanych gmin względem

Rzeszowa wyraźnie rysuje się obszar o podwyższonych wartościach omawianego wskaźnika, oscylujących w granicach średniej jego wartości (ryc. 2). Wraz ze wzrostem odległości od ośrodka centralnego, jakim jest Rzeszów, zauważa się znaczny spadek wysokości dochodów własnych gmin na mieszkańca. Podobnie jak w przypadku wskaźnika obrazującego procentowy udział dochodów własnych w ogóle dochodów budżetów gmin, wyjątek stanowią gminy położone wzdłuż trasy komunikacyjnej Dębica – Rzeszów – Łańcut (ryc. 2). Do najuboższych na badanym obszarze należą peryferyjnie położone gminy wiejskie: Kamień (ok. 145 zł na mieszkańca), Stary Dzikowiec oraz Wielopole Skrzyńskie (odpowiednio 183 i 193 zł na mieszkańca). Analizując budżet gmin położonych w obrębie ROM-u zauważa się pewną prawidłowość. Gminy, w których wartość dochodów własnych jest najwyższa mają średnie lub niższe od średniej wartości wskaźnika dochodów własnych na mieszkańca. Odmienna sytuacja występuje w gminie Świlcza. Spośród gmin o najniższym wskaźniku dochodów własnych na mieszkańca, uzyskała ona najwyższe, 22 miejsce, z wartością dochodów własnych ok. 6,7 mln zł (średnia dla wszystkich gmin to ok. 6,6 mln zł). W przypadku najbogatszej gminy Ostrów (wskaźnik *per capita*), wartość bezwzględna dochodów własnych budżetu wynosiła ok. 9 mln zł, co stawiało tę gminę na 11 pozycji badanej zbiorowości. Najwyższe dochody, pomijając miasto Rzeszów oraz gminy miejskie Mielec, Dębica i Łańcut, osią-

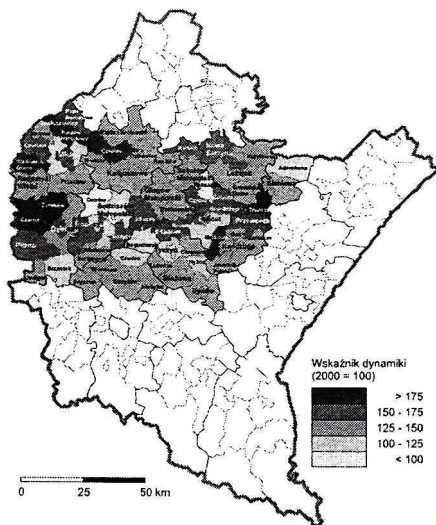


Ryc. 2. Poziom dochodów własnych *per capita* w gminach woj. podkarpackiego wchodzących w skład ROM-u w 2000 i 2005 r.

gnęła gmina miejsko-wiejska Ropczyce ok. 12 mln zł, następnie gminy wiejskie: Dębica i Boguchwała (powyżej 10 mln zł).

Do 2005 r. nastąpiły znaczne zmiany w wartościach omawianych wskaźników. W tym roku średnia ukształtowała się na poziomie ok. 480 zł. Wartość tę osiągnęło 28 gmin, w tym 6 gmin miejskich, 5 miejsko-wiejskich oraz 11 wiejskich znajdowało się powyżej średniej również w 2000 r. Najbogatszą okazała się gmina miejska Rzeszów (ok. 1,3 tys. zł na mieszkańca). Gminy w bezpośrednim sąsiedztwie Rzeszowa (Trzebownisko, Krasne, Tyczyn, Boguchwała oraz Głogów małopolski) znacznie poprawiły swoją wysoką pozycję z 2000 r. (ryc. 2). Zauważalne jest również powiększenie

się strefy podwyższonego wskaźnika (powyżej średniej dla 2005 r.) wokół Rzeszowa. Najniższy wskaźnik dochodów własnych *per capita* (poniżej 300 zł), i jednocześnie jedne z najniższych wartości bezwzględnych dochodów własnych, odnotowano w gminach: Stary Dzikowiec (ok. 1,6 mln zł), Jodłowa oraz Kamień (po ok. 1,7 mln zł). Największą dynamiką wzrostu dochodów własnych budżetów na jednego mieszkańca w latach 2000-2005 charakteryzowały się gminy: Markowa (243%), Tryńcza, Gawłuszowice oraz gmina Czarna w powiecie dębickim (ryc. 3). Poważny regres odnotowano w najbogatszej gminie 2000 r., z ok. 1300 do 589 zł na mieszkańca w 2005 r.



Ryc. 3. Dynamika dochodów własnych *per capita* w ogóle dochodów budżetów gmin woj. podkarpackiego wchodzących w skład ROM-u w latach 2000-2005

2. Dochody z tytułu udziału w podatku PIT i CIT

W rozumieniu *Ustawy* dochodami własnymi jednostek samorządu terytorialnego są również udziały we wpływach z podatku dochodowego od osób fizycznych oraz z podatku dochodowego od osób prawnych. Kwotę udziału gminy we wpływach z podatku dochodowego od osób fizycznych, stanowią-

cego dochód budżetu państwa, ustala się mnożąc ogólną kwotę wpływów z tego podatku przez wskaźnik 0,3934, i wskaźnik równy udziałowi należnego w roku poprzedzającym rok bazowy podatku dochodowego od osób fizycznych zamieszkałych na obszarze gminy, w ogólnej kwocie należnego podatku w tym samym roku, ustalonego na podstawie złożonych do 30 czerwca roku bazowego zeznań podatkowych o wysokości osiągniętego dochodu oraz rocznego obliczenia podatku dokonanego przez płatników⁶. Zgodnie z informacją Ministerstwa Finansów udział gmin we wpływach z podatku dochodowego od osób fizycznych w 2005 r. wynosił 35,61%, a więc o 0,11% mniej, niż w 2004 r. Wysokość udziału we wpływach z podatku dochodowego od osób prawnych, od podatników tego podatku, mających siedzibę na obszarze gminy, wynosi 6,71%. W 2000 r. udział gminy we wpływach z podatku PIT wynosił 27,6% natomiast CIT 5,0%.

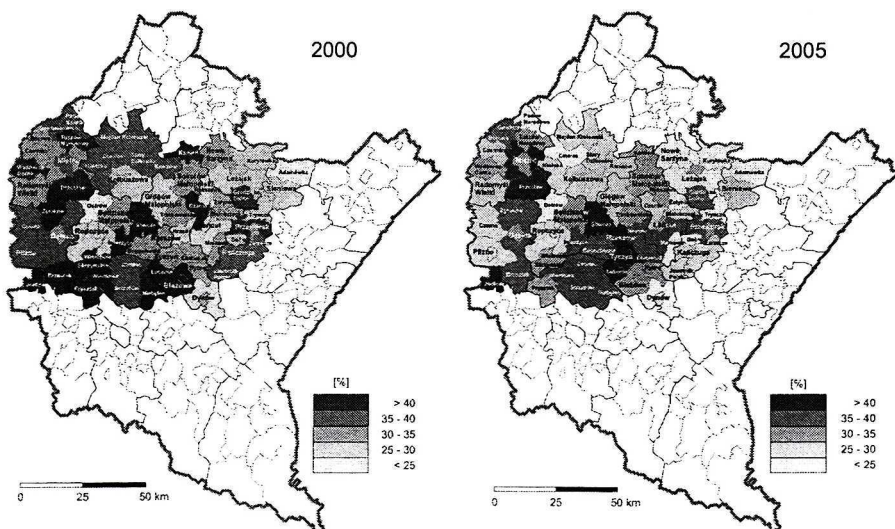
Wzrost wartości bezwzględnej podatków jest sygnałem o dokonywaniu się zmian w układzie lokalnym. Wzrost wartości podatków PIT obrazuje nam wzrost dochodów osób fizycznych. Z kolei wzrost wartości podatków CIT obrazuje wzrost potencjału podmiotów gospodarczych. Na badanym obszarze obserwujemy znaczne zróżnicowanie w zakresie dynamiki udziału zarówno w podatkach PIT, jak i CIT.

Udział we wpływach z podatku dochodowego od osób fizycznych w danym roku jest jednakowy dla wszystkich analizowanych gmin. Jednak, w związku ze zróżnicowaniem struktury dochodów poszczególnych jednostek samorządu terytorialnego, jego procentowy udział w ogóle dochodów własnych budżetu gminy jest bardzo zróżnicowany. W świetle tego wskaźnika można zaobserwować zmiany, jakie nastąpiły w latach 2000–2005 oraz ocenić zarówno poziom, jak i dynamikę rozwoju poszczególnych gmin. W 2000 r. spośród 69 analizowanych gmin najwyższy udział podatku PIT w strukturze dochodów własnych osiągnęły gminy wiejskie: Kamień (ok. 51%), Przecław, Wadowice Górne, Lubenia, Żyraków, Wiśniowa i Przeworsk (wszystkie powyżej 45%). Kwoty, które wpłynęły do budżetu ww. gmin nie były jednak wysokie (np. w gminie Kamień ok. 500 tys. zł). Największe kwoty wpłynęły do budżetu gmin miejskich, co jest m.in. uzasadnione liczbą podatników. Rzeszów w 2000 r. uzyskał dochód z tego źródła w wysokości ok. 40,6 mln zł, Mielec ok. 12,8 mln zł, Dębica ok. 11 mln zł oraz Łańcut ok. 4 mln zł. Wysoki procentowy udział dochodu z tytułu udziału

⁶ Ustawa z 13 listopada 2003 r. o dochodach jednostek samorządu terytorialnego, Rozdz. 3. Zasady ustalania i gromadzenia dochodów własnych jednostek samorządu terytorialnego.

łu w podatku państwowym PIT, w 2005 r., odnotowano w większości gmin otaczających Rzeszów, Mielec oraz wzdłuż trasy E-4 (ryc. 4.). Najwyższe wartości wskaźnika odnotowano w gminach: miejsko-wiejskiej Tyczyn (ok. 51%) oraz w gminie wiejskiej Mielec (ok. 49,7%). Wartości wskaźnika powyżej średniej, która dla 2005 r. wyniosła ok. 32%, osiągnęło 35 gmin. Jest to 25 gmin wiejskich, 6 miejskich oraz 4 miejsko-wiejskie. W grupie tej znalazły się Świlcza, Krasne, Boguchwała, Chmielnik, Trzebownisko, Iwierzycze, Czudec, Strzyżów, Niebylec oraz Łańcut, które zaliczane są do strefy silnego oddziaływania Rzeszowa.

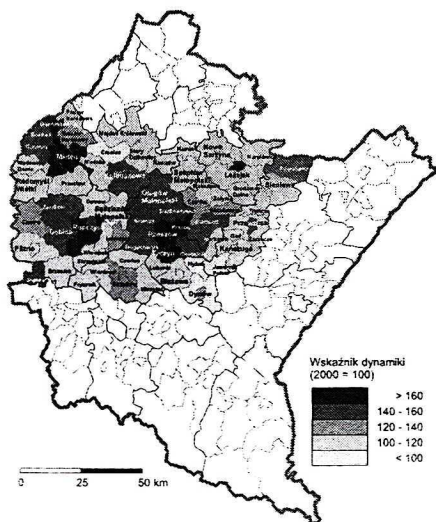
Najniższe wskaźniki odnotowano w peryferyjnych gminach badanego obszaru: Tryńcza (13,5%), Adamówka, Kuryłówka i Cmolas (wszystkie poniżej 20%). Podobnie jak w 2000 r., w 2005 najwyższe wartości bezwzględne uzyskały gminy miejskie: Rzeszów, Mielec, Dębica, Łańcut, gmina miejsko-wiejska Ropczyce i Kolbuszowa oraz wiejskie: Boguchwała i Dębica. Wskaźnik dynamiki procentowego udziału podatku PIT w dochodach własnych budżetów gmin nie jest dobrym odzwierciedleniem zmian zaistniałych w latach 2000-2005. Zmiany udziału procentowego omawianego wskaźnika w strukturze budżetu mogą bowiem wynikać ze zmian udziału innych dochodów własnych oraz ze zwiększenia, lub zmniejszenia wartości bezwzględnych. Zatem,



Ryc. 4. Udział dochodów z tytułu podatku PIT w dochodach własnych ogółem budżetów gmin woj. podkarpackiego wchodzących w skład ROM-u w 2000 i 2005 r.

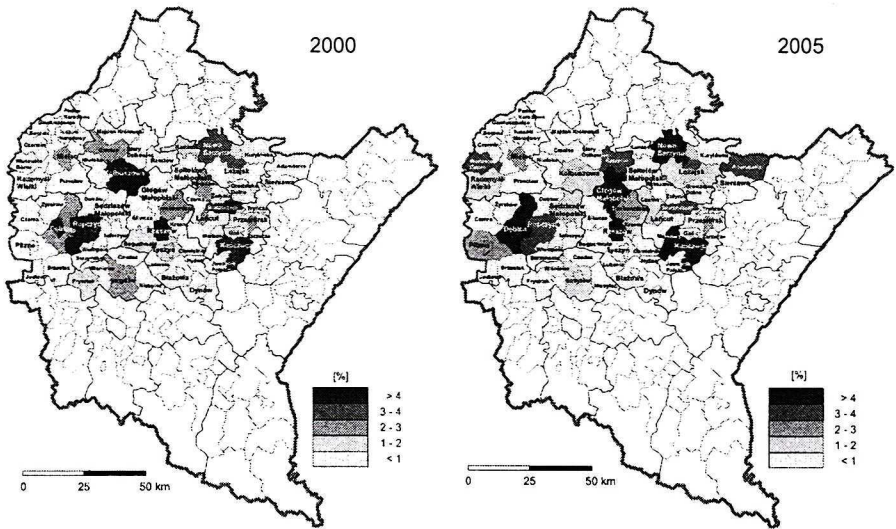
analizie należy poddać również zmiany wartości bezwzględnych z uwzględnieniem rocznych zmian w udziale gmin we wpływach z podatku dochodowego od osób fizycznych. Analizując wskaźnik dynamiki wartości bezwzględnych w strefie oddziaływania Rzeszowa można ustalić obszary, w których przyrost jest największy (ryc. 5.). Tworzą je gminy: Krasne (235%), Tyczyn (212%) oraz Boguchwała, Świlcza, Głogów Małopolski, Kolbuszowa, Trzebownisko, Łańcut oraz Chmielnik. W strefie tej regres odnotowano tylko w 4 gminach (Hyżne, Jawornik Polski, Cmolas oraz w gminie wiejskiej Dynów).

Nieco odmiennie od podatku PIT kształtuje się dynamika dochodów z tytułu udziału w podatkach CIT. Wzrost liczby podmiotów gospodarczych oraz wzrost ich potencjału powodują zdecydowany wzrost wskaźnika dynamiki. Zachęcanie inwestorów do podejmowania działań na terenie gminy należy do najważniejszych elementów polityki lokalnego rozwoju ekonomicznego. Przyciąganie nowych inwestycji stało się dla wielu gmin podstawowym założeniem ogólnej strategii rozwoju. Większość najbogatszych gmin w Polsce opiera swoje dochody na wykorzystaniu tzw. renty położenia (Budner 2004).



Ryc. 5. Dynamika bezwzględnych wartości dochodów z tytułu udziału w podatku PIT w ogólnych dochodach własnych budżetów gmin woj. podkarpackiego wchodzących w skład ROM-u w latach 2000-2005

Położenie gmin względem Rzeszowa odgrywa istotną rolę w procesie kształtowania się wzrostu wpływów z podatku od osób prawnych w dochodach własnych budżetów gmin. Analizując ten wskaźnik w odniesieniu do badanego obszaru widzimy, że nie ma on decydującego znaczenia dla dochodów budżetów gmin. W 2000 r. średni udział wpływów z podatku CIT wynosił zaledwie 1,1%. Najwyższą wartość odnotowano w gminie miejsko-wiejskiej Kańczuga (9,24%). Gmina ta osiągnęła również najwyższą wartość tego wskaźnika w 2005 r. (8,42%), dla którego średnia wartość badanej zbiorowości wyniosła ok. 1,1% (ryc. 6.). Podobnie jak w przypadku wskaźnika dla podatku PIT, anali-

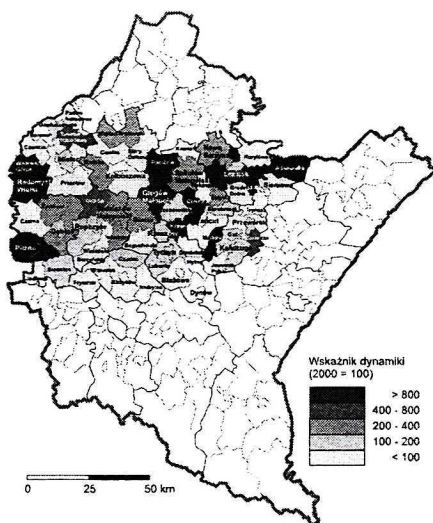


Ryc. 6. Udział dochodów z tytułu podatku CIT w dochodach własnych ogółem budżetów gmin woj. podkarpackiego wchodzących w skład ROM-u w 2000 i 2005 r.

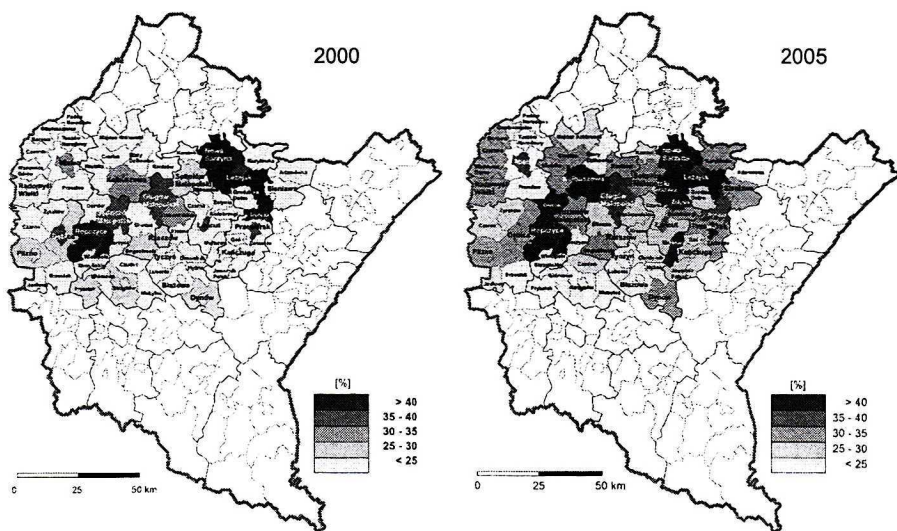
nie należy podać również kwoty zasilające budżety poszczególnych gmin. Gminy w bezpośrednim zasięgu oddziaływania Rzeszowa (z wyjątkiem Trzebowniska i Głogowa Małopolskiego), zarówno w 2000 jak i 2005 r., nie wyróżniały się wysokim procentowym udziałem dochodów z tytułu udziału w podatkach państwowych od osób prawnych, w ogóle dochodów własnych budżetów. Charakteryzują się one największą stabilizacją oraz najwyższymi wartościami bezwzględnymi. Znaczny wzrost wskaźnika dynamiki zaobserwowano tylko w gminach: Krasne (10-krotny wzrost), Głogów Małopolski (8-krotny wzrost) oraz Raniszów, Czarna i Świlcza. Dynamicznym wzrostem w badanym okresie charakteryzują się gminy położone na zachód oraz północny-wschód od Rzeszowa. Niewątpliwie mają na to wpływ takie czynniki lokalizacji przedsiębiorstw, jak: cena ziemi pod inwestycje, wartość najmu lokali, działanie władz samorządowych na rzecz pozyskania nowych inwestycji, w tym zagranicznych inwestycji bezpośrednich.

3. Podatek od nieruchomości

Jedną z podstawowych form działalności gminy, prowadzących do realizacji zadań gospodarki przestrzennej, jest gospodarowanie nieruchomościami,



Ryc. 7. Dynamika dochodów własnych z tytułu udziału w podatkach państwowych CIT w dochodach ogółem budżetów gmin woj. podkarpackiego wchodzących w skład ROM-u w latach 2000-2005

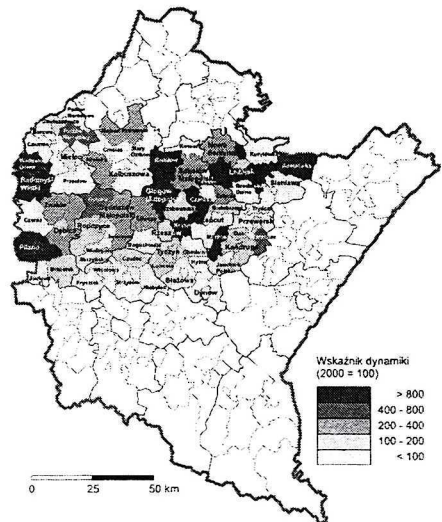


Ryc. 8. Udział dochodów z podatku od nieruchomości w dochodach ogółem budżetów gmin woj. podkarpackiego wchodzących w skład ROM-u w 2000 i 2005 r.

do których zalicza się grunty, budynki i lokale (Budner 2004). Do budżetu poszczególnych gmin wpływa 100% podatków od nieruchomości znajdujących się na ich obszarze. Dlatego też często wpływy z tego podatku, obok udziału w podatku dochodowym od osób fizycznych, są głównym składnikiem dochodów własnych budżetów gmin. Do przeprowadzenia analizy posłużono się wskaźnikiem procentowego udziału podatku od nieruchomości w dochodach własnych budżetów badanych gmin (2000, 2005) oraz wskaźnikiem dynamiki wartości bezwzględnych podatku od nieruchomości w latach 2000-2005.

Złożona struktura dochodów własnych budżetów gmin sprawia, że wskaźnik udziału procentowego podatku od nieruchomości w ogóle dochodów często nie ukazuje rozmiarów korzyści płynących dla gminy. Pokazuje jednak jego pozycję w strukturze dochodów, co obrazuje rodzaj i stopień realizacji polityki przestrzennej gminy.

W 2000 r. spośród 25 gmin, w których wartość omawianego wskaźnika przekroczyła średnią dla badanej zbiorowości (ok. 23%), w 19 odnotowano również wartość bezwzględną powyżej średniej (1,9 mln zł). W najwyższym przedziale znalazły się 2 gminy miejsko-wiejskie: Nowa Sarzyna (43%, tj. ok. 3,9 mln zł), Ropczyce (42%, tj. ok. 5,2 mln zł) oraz 2 gminy wiejskie: Tryncza – o najwyższym wskaźniku spośród wszystkich analizowanych (49,4%, tj. ok. 2,5 mln zł) i Leżajsk (40,5%, tj. ok. 2,8 mln zł). Najwyższy dochód w wartościach bezwzględnych uzyskały gminy miejskie: Rzeszów (ok. 36 mln zł), Mielec (ok. 12 mln zł) i Dębica (ok. 13 mln zł). Analizując ryciny przedstawiające przestrzenny rozkład omawianego wskaźnika w 2000 i 2005 r., zauważalny jest znaczny wzrost liczby gmin o wysokim udziale dochodów z podatku od nieruchomości (ryc. 8.). W 2005 r. średnia analizowanego wskaźnika dla gmin objętych badaniami wynosiła już ok. 30,5%. Powyżej tej granicy znalazły się 32



Ryc. 9. Dynamika dochodów z podatków od nieruchomości w ogólnych dochodach własnych budżetów gmin woj. podkarpackiego wchodzących w skład ROM-u w latach 2000-2005

spośród 69 gmin. Nowa Sarzyna to jedyna gmina, która przekroczyła 50% próg dochodów z podatku od nieruchomości (57,4%). Gminy wiejskie: Ostrów, Markowa, Leżajsk, Żołyńia i Rakszawa, miejsko-wiejskie: Kolbuszowa i Ropczyce oraz gmina miejska Przeworsk uzyskały dochód, który stanowił ponad 40% ogółu dochodów własnych. W grupie gmin, których wskaźnik udziału podatku od nieruchomości w dochodach własnych wyniósł poniżej 20% znalazły się: Błażowa, Adamówka i Hyżne. Średnio w 2005 r. (z tytułu podatku od nieruchomości) gminy zarobiły 3,3 mln zł, czyli o ok. 36% więcej niż w 2000 r. Wzrost wartości bezwzględnych w latach 2000-2005 nastąpił we wszystkich gminach analizowanego obszaru.

Rozpiętość wskaźnika dynamiki o podstawie stałej w 2000 r., przedstawia się od 105 w Sędziszowie Małopolskim (wysoki udział % oraz wysokie wartości bezwzględne na ustabilizowanym poziomie) do ok. 540 w gminie Markowa (wzrost udziału % o 27 p.p. oraz wzrost dochodu o ponad 1,6 mln zł) (ryc. 9).

Podsumowanie

Gminy konkurują ze sobą o kapitał i zasoby ludzkie, gdyż ich napływ oraz wzrost lokalnej przedsiębiorczości, powodują zwiększanie dochodów do ich własnych budżetów. Celem poprawienia warunków życia mieszkańców, ale też poprawy warunków prowadzenia działalności gospodarczej, dochody te mogą być przeznaczane na rozwój infrastruktury technicznej i społecznej. Z kolei lepsze warunki umacniają pozycję konkurencyjną i stanowią zachętę do dalszego napływu kapitału i ludności gminy, tworząc podstawy dalszego wzrostu (Smętowski 2005). Województwo podkarpackie jest regionem silnie zróżnicowanym wewnątrz, również w odniesieniu do struktury dochodów własnych budżetów gmin. Na badanym obszarze najwyższe wartości wskaźników procentowego udziału poszczególnych dochodów własnych w strukturze budżetu lub największą dynamikę wzrostu zaobserwowano w gminach położonych w strefie oddziaływania Rzeszowa. Wraz ze wzrastającą pozycją Rzeszowa jako ośrodka rdzeniowego ROM-u, poszerza się strefa oddziaływania w zakresie dochodów własnych budżetów poszczególnych gmin.

Literatura

Budner W., 2004, *Lokalizacja przedsiębiorstw. Aspekty ekonomiczno-przestrzenne i środowiskowe*. Wyd. AE w Poznaniu, Poznań.

- Dębski J., 2003, *Lokalne bieguny wzrostu w Polsce (według budżetów gmin i przedsiębiorczości prywatnej)*, [w:] *Kształtowanie się struktur przemysłowych*, Z. Ziolo, Z. Makiela (red.). Prace Komisji Geografii Przemysłu PTG, 5, Warszawa-Kraków, s. 31-58.
- Gorzela G., Smętkowski M., 2005, *Metropolia i jej region w gospodarce informacyjnej*. Centrum Europejskich Studiów Regionalnych i Lokalnych, Warszawa.
- Makiela Z., 2006, *Próba delimitacji Krakowskiego i Rzeszowskiego Obszaru Metropolitalnego*, [w:] *Rzeszowski i Krakowski Obszar Metropolitalny*, Z. Makiela, R. Fedan (red.). Krakowska Wyższa Szkoła im. A.F. Modrzewskiego, Kraków, s. 97-113.
- Malisiewicz E., 2006, *Dwa podejścia do problematyki metropolii i obszaru metropolitalnego na przykładzie miasta Rzeszowa i Rzeszowskiego Obszaru Metropolitalnego*, [w:] *Rzeszowski i Krakowski...*, *op.cit.*, s. 117-124.
- Markowski T., Marszał T., 2006, *Metropolie, obszary metropolitalne, metropolizacja. Problemy i pojęcia podstawowe*, KPZK PAN, Warszawa.
- Nowa Karta Ateńska 2003, *Wizja Miast XXI wieku*. Europejska Rada Urbanistów, Lizbona.
- Skica T., Strojny J., 2005, *Polityka finansowa samorządu gminnego jako wyznacznik lokalnego potencjału rozwojowego*, [w] *Uwarunkowania rozwoju i konkurencyjność regionów*, Z. Ziolo (red.). Instytut Gospodarki WSiIz w Rzeszowie, Kraków-Rzeszów, 197-2.
- Smętkowski M., 2005, *Rola infrastruktury transportowej w integracji obszaru metropolitalnego Warszawy*, [w] *Infrastruktura techniczno-ekonomiczna w obszarach metropolitalnych*, Z. Makiela, T Marszał. (red.). Biuletyn KPZK PAN, z. 222, Warszawa, s. 45-63.
- Sobala-Gwosdz A., 2005, *Ośrodki wzrostu i obszary stagnacji w województwie podkarpackim*. Inst. Geogr. i Gosp. Przestrz. UJ, Kraków.
- Ustawa o dochodach jednostek samorządu terytorialnego z 13 listopada 2003 r.*
- Węclawowicz G., Bański J., Degórski M., Komornicki T., Korcelli P., Śleszyński P., 2006, *Zagospodarowanie przestrzenne Polski na początku XXI wieku*. IGiPZ PAN, Warszawa.