

ANDRZEJ STASIAK

Wyższa Szkoła Ekonomiczna w Białymstoku

KONRAD Ł. CZAPIEWSKI

Instytut Geografii i Przestrzennego Zagospodarowania
im. Stanisława Leszczyckiego PAN

PRZESTRZENNE ZAGOSPODAROWANIE A ROZWÓJ POLSKIEJ WSI

Abstract: Spatial Economy and the Development of Polish Country. The main objective of the study reported is to analyse four basic elements of spatial organization of rural areas in Poland – demographical aspects of rural population, natural environment, infrastructure and multifunctional development of rural areas. The present report in detailed describe such phenomenon like migrations and population density, education level of inhabitants, depopulation of some rural areas, infrastructural outfit and age of houses, regional differences in natural environment, employment behavior of rural inhabitants and number of business entitles. In conclusions some problems of future perspectives of rural areas development in Poland are presented.

Wstęp

W prezentowanym opracowaniu świadomie ograniczyliśmy zakres poruszanej tematyki abstrahującej w dużej mierze od produkcji rolnej. O tych problemach mówią w tym Biuletynie w swoich pracach: Łysoń, Floriańczyk, Głębocki, Kulikowski; są omawiane także w opracowaniach dotyczących wybranych województw. Koncentrujemy się na tematyce związanej z zagadnieniami demograficznymi, infrastrukturą techniczną i mieszkaniową, wielofunkcyjnością wsi, pokazaniem ogólnej problematyki środowiska przyrodniczego (patrz także studium Solona), oraz na zmianach w strukturze zatrudnienia wsi. Podkreślamy odchodzenie od przewagi zatrudnienia w rolnictwie

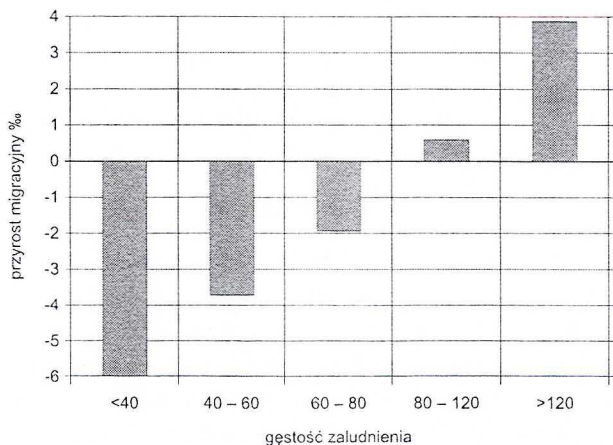
i zawodach pokrewnych. Na zakończenie poruszamy kilka istotnych zagadnień wiążących się z przyszłością obszarów wiejskich w Polsce.

1. Ludność

1.1. Demografia

Charakterystyka struktury demograficznej wydaje się być najważniejszą przy określaniu wizji rozwojowych polskiej wsi. Procesy ludnościowe muszą być uwzględniane przede wszystkim przy planowaniu budowy wszelkich typów wyposażenia infrastrukturalnego – zarówno infrastruktury technicznej (drogi, kanalizacja), społecznej (szkoły i obiekty ochrony zdrowia) oraz komunikacyjnej (połączenia transportowe).

Charakteryzując strukturę demograficzną, należy przede wszystkim zwrócić uwagę na procesy: (a) koncentracji osób na najgęściej zaludnionych obszarach, (b) wyludniania obszarów o niskim zaludnieniu, które prowadzą do powstawania wielu niekorzystnych zjawisk – pozostawania na tych obszarach tylko osób starszych, niekorzystne współczynniki feminizacji w grupie wiekowej 20-29 lat oraz problemy z racjonalnym planowaniem wyposażenia infrastrukturalnego (ryc 1).



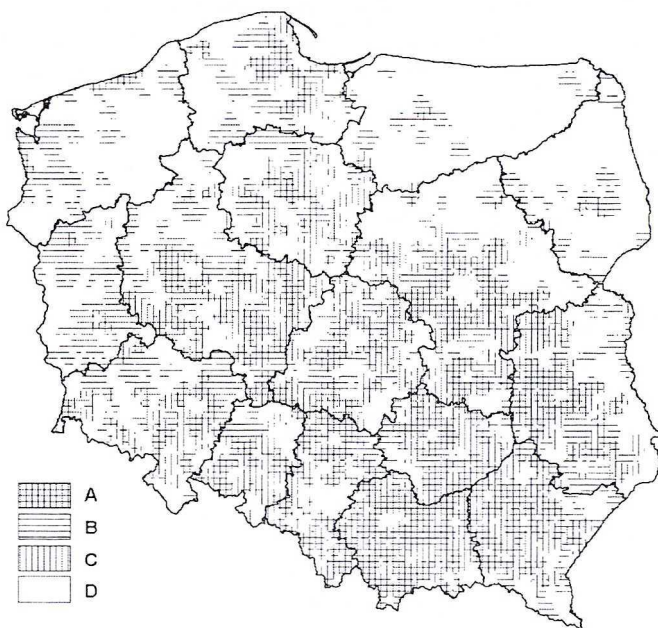
Ryc. 1. Średnioroczny wskaźnik przyrostu migracyjnego na wsi (1995-2002) w zależności od gęstości zaludnienia obszarów

Źródło: Obliczenia własne na podstawie danych GUS (ryc. 1-3; 5-9; 11, 13).

Z kolei największym napływem migracyjnym charakteryzują się obszary najgęściej zaludnione, czyli głównie strefy podmiejskie największych polskich aglomeracji (ryc. 2).

Proces ten może też powodować pewne konflikty przestrzenne i społeczne – niewydolność systemów transportowo-infrastrukturalnych oraz odmiennosć celów i potrzeb ludności autochtonicznej i napływowej.

Największa utrata liczby mieszkańców w okresie 1995-2005 wystąpiła we wschodniej części województw podlaskiego i lubelskiego (ryc. 3, s. 259). Wiąże się to z kilkoma niekorzystnymi charakterystykami demograficznymi tego obszaru – wysokim odsetkiem ludności w wieku poprodukcyjnym (sięgającym w niektórych gminach powyżej 30%), wysokim ujemnym saldem migracyjnym oraz niskim wskaźnikiem przyrostu naturalnego. Ponadto, obszary znacznego ubytku ludnościowego koncentrują się w strefach zewnętrznych



Ryc. 2. Gęstość zaludnienia (2002) a przyrost migracyjny (1995-2002) na obszarach wiejskich Polski – z zastosowaniem równolicznych przedziałów dla obydwóch cech

A – wysoki wskaźnik salda migracji i gęstości zaludnienia, B – wysoki wskaźnik salda migracji i niski wskaźnik gęstości zaludnienia, C – niski wskaźnik salda migracji i wysoki wskaźnik gęstości zaludnienia, D – niski wskaźnik salda migracji i gęstości zaludnienia).

peryferii regionalnych – są położone w strefie przygranicznej między województwami. Gminy te są zlokalizowane w znacznym oddaleniu od centrów gospodarczych poszczególnych województw, co powoduje, że impulsy rozwojowe płynące z tych miast nie docierają już na oddalone tereny. Skutkuje to dużym odpływem ludności z tych obszarów zazwyczaj do największych miast lub w ich bezpośrednie sąsiedztwo. Właśnie obszary podmiejskie wokół stolic regionalnych cechowały się największym wzrostem liczby ludności i należy oczekiwać kontynuacji tego procesu w przyszłości. Wzrost liczby mieszkańców był charakterystyczny także dla Małopolski i Kaszub – obszarów o tradycyjnej strukturze społecznej, cechujących się relatywnie wysokim przyrostem naturalnym.

Tendencje demograficzne zarysowane w przeciągu ostatnich lat, są również prognozowane przez GUS na kolejne kilkanaście lat (ryc. 4, s. 260). Największym przyrostem liczby ludności mają charakteryzować się strefy podmiejskie największych aglomeracji krajowych. W miarę stabilna sytuacja ludnościowa będzie charakterystyczna dla zachodnich i południowych obszarów Polski. Z kolei największy spadek liczby ludności, sięgający na niektórych obszarach ponad 20%, dotknie obszary województw: podlaskiego, mazowieckiego, łódzkiego, świętokrzyskiego oraz lubelskiego.

Kolejną, bardzo niekorzystną cechą procesów demograficznych jest duży odpływ migracyjny z obszarów wiejskich osób młodych, dobrze wykształconych i cechujących się największym poziomem przedsiębiorczości. Studenci po uzyskaniu stopnia magistra w większości przypadków nie wracają do swojej miejscowości lecz pozostają w mieście, gdzie ukończyli uczelnię (Śleszyński 2004). Powoduje to niezwykle duże zubożenie i zachwianie struktury demograficznej na wsi. Duży odpływ młodych osób z niektórych obszarów wiejskich kraju, jest tym bardziej niekorzystny, że w okresie 1995-2005 liczba osób w wieku przedprodukcyjnym w Polsce spadła o ok. 2,7 mln osób. Na niektórych obszarach liczba osób w wieku przedprodukcyjnym stanowi obecnie zaledwie 2/3 stanu sprzed dziesięciu lat.

1.2. Wykształcenie

Wzrost udziału osób z wykształceniem wyższym w latach 1970-2002 z poniżej 3% do ok. 10% wydaje się być bardzo duży. Uwzględniając jednak długi czas i niski udział, szczególnie w odniesieniu do innych krajów europejskich, w tym i postsocjalistycznych, wzrost ten tylko pozornie można określać

jako bardzo duży. Jak zauważa Jakubowicz (2004) co piąty mieszkaniec miast posiada wykształcenie wyższe, zaś na wsi tylko co dwudziesty. Średnioroczne tempo przyrostu tego udziału w latach 1970-2002 wynosiło w miastach ok. 0,2%, a wśród mieszkańców wsi tylko 0,08%. Należy podkreślić, że w większości wzrost ten występował w ostatnich kilkunastu latach. Słabe tempo wzrostu udziału ludności z wykształceniem wyższym do końca lat 80. XX w. wiązało się z brakiem dużego zapotrzebowania na wykształconą kadre w gospodarce opartej na przemyśle ciężkim i rolnictwie uspołecznionym. Ponadto, istotny był brak bodźców finansowych (podobne zarobki osób o różnym poziomie wykształcenia) i nieuznawanie zasad merytokracji¹ (Janc, Czapiewski 2005). Zmiany, które zaszły po 1989 r., wpływając na ogólny wzrost udziału osób z wykształceniem wyższym, spowodowały jednak relatywne zmniejszanie się udziału młodzieży wiejskiej na uczelniach wyższych, przy wzroście w liczbach absolutnych.

Zmiany udziału ludności z wykształceniem wyższym w zróżnicowaniu przestrzennym (ryc. 5, s. 261) są niewielkie. W 1970 r. najwyższym udziałem tej ludności odznaczały się powiaty miejskie. Na większości terytorium Polski udział ten wynosił poniżej 1% – głównie wschodnia i centralna część kraju. Nieco większym udziałem odznaczały się powiaty południowej i zachodniej Polski, ówczesnych województw gdańskiego i olsztyńskiego. Widoczne są również obszary o większym udziale ludności z wykształceniem wyższym w otoczeniu wielkich miast. Wyraźnie zaznacza się więc układ: miasta – pozostałe obszary. Należy zauważyć, że największe udziały ludności dobrze wykształconej były w miastach największych, co wynikało z obecności uczelni wyższych, większej koncentracji miejsc pracy wymagających dużych kwalifikacji. W znacznej części mniejszych miast odsetek ludności z wykształceniem wyższym osiągnął wartości zbliżone do 3-4%. Obszary wiejskie wykazywały mniejsze zróżnicowanie. W 2002 r. w dalszym ciągu widoczna jest koncentracja najlepiej wykształconej ludności w ośrodkach miejskich. Wyraźnie zaznacza się jednak wzrost jakościowy i terytorialny obszarów wokół miast o wyższym, niż na pozostałych obszarach, udziale osób z wykształceniem wyższym. Proces ten należy wiązać ze zwiększaniem się dostępności do uczelni wyższych, procesami suburbanizacji, rozwojem działalności wymagającej wykształconej kadry także poza dużymi miastami. W dalszym ciągu

¹ *Merytokracja* – koncepcja sprawowania władzy przez osoby najbardziej kompetentne w jakiejś dziedzinie wiedzy, w zawodzie, branży, np. według wykształcenia, zdolności, umiejętności, talentu.

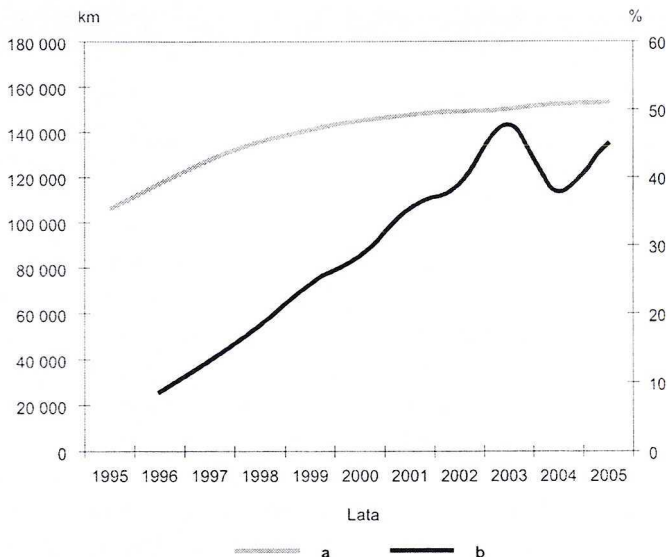
zaznacza się wyraźna linia podziału miasto-wieś. Szczególnie niskim udziałem osób z wykształceniem wyższym charakteryzują się obszary o funkcjach rolniczych (*Ibid.*).

2. Infrastruktura

Znaczenie infrastruktury w rozwoju obszarów wiejskich oraz jej wpływ na kształtowanie warunków życia podkreśla wielu badaczy. Przykładowo Ostrowski (1998, s. 11) twierdzi, że „szczególnie ważnym kierunkiem działań jest tworzenie rozwiązań systemowych budowania infrastruktury technicznej i społecznej, która – co jest zrozumiałe – ma duży wpływ nie tylko na poprawę warunków bytu ludności, ale procentuje przyciąganiem na te tereny inwestorów krajowych i zagranicznych”. Z kolei Zgliński (2001, s. 85) podkreśla konieczność „nadrobienia historycznych zapóźnień w rozwoju infrastruktury technicznej i społecznej wsi dla tworzenia warunków do rozwoju gospodarczego i cywilizacyjnego wsi”. Nie inaczej problem ten widzą Pięcek i Tryfan (1999, s. 7) pisząc, że „warunkiem sine qua non poprawy poziomu życia ludności wiejskiej jest rozwój infrastruktury rozumianej jako zespół urzędzeń i instytucji tworzących podstawy funkcjonowania gospodarki na danym terenie”. Podobnie Heffner (2001, s. 119) twierdzi, że „rozbudowa lokalnych urzędzeń infrastrukturalnych zmierza do zmniejszenia kosztów ponoszonych przez inwestorów lokalizujących działalność gospodarczą na obszarach wiejskich oraz do poprawy warunków życia, co także sprzyja nowym przedsięwzięciom gospodarczym”. Bardzo dokładne analizy przestrzennego zróżnicowania wyposażenia infrastrukturalnego obszarów wiejskich przeprowadzał w swoich pracach Gałązka (m.in. 1999, 2003, 2004).

2.1. Infrastruktura wodno-kanalizacyjna

Infrastruktura wodno-kanalizacyjna była jednym z głównych przedmiotów działań samorządów gminnych w okresie transformacji systemowej. Wynikało to z nadrabiania historycznych zapóźnień rozwoju tych dwóch rodzajów sieci w poprzednich okresach. Z powodów finansowych i utylitarnych samorządy decydowały się przede wszystkim na budowę sieci wodociągowej, odkładając inwestycje w sieć kanalizacyjną na później. W przeciągu lat 1995-2005 długość sieci wodociągowej na wsi wzrosła o prawie 80 tys. km. Jednak wzrost ten należy rozpatrywać w powiązaniu z rozwojem sieci kanalizacyjnej, gdyż



Ryc. 6. Sieć wodno-kanalizacyjna na obszarach wiejskich Polski w latach 1995-2005
 a – różnica między długością sieci wodociągowej a kanalizacyjnej, b – odsetek kanalizacji
 w ogólnej długości budowanej sieci wodno-kanalizacyjnej

tylko równomierny rozwój tych dwóch sieci może rzeczywiście przyczynić się do poprawy warunków bytowych ludności. Stosunek długości sieci wodociągowej do kanalizacyjnej w analizowanym okresie uległ znacznej poprawie – w 1995 r. na 1 km kanalizacji przypadało 20,7 km wodociągów, podczas gdy w 2005 r. już tylko 5,2. Należy jednakże stwierdzić, że jest to tylko poprawa względna. Jak już wspomniano, długość sieci wodociągowej wzrosła o prawie 80 tys. km w ciągu jedenastu analizowanych lat, zaś sieci kanalizacyjnej o ok. 31 tys. km. Oznacza to, że dystans wzrósł o ponad 45% i obecnie wynosi prawie 154 tys. km (ryc. 6). Niestety przy trzy-, czterokrotnie wyższych kosztach budowy sieci kanalizacyjnej niż wodociągowej nie należy oczekiwać zdecydowanej poprawy, w tym zakresie, w najbliższym czasie. Widoczny na ryc. 7 (s. 262) wzrost udziału długości sieci kanalizacyjnej w całości powstającej sieci wynikał ze spadku dynamiki budowy wodociągów ze względu na duże zaspokojenie, w tym zakresie, większości miejscowości wiejskich oraz nieznaczny, ale systematyczny wzrost długości budowanej sieci kanalizacyjnej.

Największy odsetek mieszkań podłączonych do sieci wodociągowej (ryc. 7) występuje w zachodniej części Polski. W dużej mierze przestrzenne

zróźnicowanie w tym zakresie powiązane jest z przeszłością historyczną (podziałem kraju na zabory w XIX w. i przyłączeniem Ziemi Odzyskanych po II wojnie światowej), charakterem sieci osadniczej, warunkami technicznymi oraz strukturą przestrzenną gmin. Należy podkreślić, że obecny poziom zwo-dociągowania wsi jest w dużej mierze zadowalający. Jak wspomniano powy-żej, obecnie najważniejszym wyzwaniem rozwojowym powinny być działania zmierzające do uzupełnienia istniejącej sieci wodociągowej, odpowiednią dłu-gością sieci kanalizacyjnej i oczyszczalni ścieków. Dużo słabsze wyposażenie infrastrukturalne Polski Wschodniej w poprzednich okresach historycznych, może obecnie być dużą zaletą tych obszarów. Budowana obecnie sieć wodno-kanalizacyjna cechuje się wysokim stopniem nowoczesności i funkcjonalno-ści, z kolei instalacje na terenie zachodniej Polski, niekonserwowane odpow-iednio przez dziesięciolecia cechuje wysoki stopień degradacji.

Zróźnicowanie przestrzenne wyposażenia mieszkań w sieć wodno-kanalizacyjną powiązane jest również ze strukturą osadniczą kraju (tab. 1). Większe trudności techniczne i znacznie wyższe koszty należy ponieść przy

Tabela 1

Średnia liczba ludności jednej wsi w województwach, 2005

Województwo	Średnia wielkość wsi
Podlaskie	150
Łódzkie	205
Mazowieckie	232
Warmińsko-mazurskie	239
Kujawsko-pomorskie	286
Zachodniopomorskie	302
Świętokrzyskie	314
Lubuskie	338
Wielkopolskie	339
Lubelskie	347
Dolnośląskie	356
Pomorskie	432
Opolskie	491
Podkarpackie	837
Małopolskie	900
Śląskie	914
Polska	344

Źródło: *Rocznik Statystyczny Województw* (2006).

podłączeniu do sieci mieszkań położonych w małych wsiach charakteryzujących się rozproszoną zabudową. Zwarta zabudowa oraz duże ludnościowo-jednostki stwarzają większe możliwości budowy wodociągów i kanalizacji po znacznie niższych kosztach. Najmniejsze wsie charakterystyczne są dla Mazowsza, Podlasia i Ziemi Łódzkiej, czyli właśnie dla obszarów cechujących się najszerszym wyposażeniem infrastrukturalnym.

2.2. Mieszkalnictwo

Zagadnieniem powiązanim z omówioną powyżej kwestią wyposażenia infrastrukturalnego jest wiek zasobów mieszkaniowych. W dawnym zaborze pruskim oraz na Ziemiach Odzyskanych kilkakrotnie większy odsetek mieszkań został wybudowany przed I wojną światową, niż ma to miejsce w pozostałych obszarach kraju (ryc. 8, s. 263). Szczególnie niekorzystna sytuacja występuje w Sudetach (NUTS 3 – podregion jeleniogórsko-wałbrzyski), gdzie ponad 1/3 mieszkań ma co najmniej 90 lat. Nie wszystkie te budynki znajdują się w złym stanie technicznym. Jednak należy przewidywać, że z 1,5 mln mieszkań wybudowanych przed 1918 r., co najmniej połowa będzie wymagała znacznych nakładów finansowych na ponowne zapewnienie im odpowiednich standardów technicznych lub zastąpienie ich nowymi budynkami. Najmłodszy zasób mieszkaniowy charakteryzuje obszary wschodniej i centralnej Polski, gdzie większość mieszkań zostało wybudowanych ze środków własnych właścicieli.

Zupełnie odmienne zmienne miały wpływ na przestrzenne zróżnicowanie odsetka mieszkań wybudowanych po 1988 r. (ryc. 9, s. 264). Największa koncentracja nowego budownictwa notowana była w strefach podmiejskich największych ośrodków, w tym w szczególności wokół Warszawy, Trójmiasta i Poznania. W przypadku tych obszarów charakterystyczną cechą był dużo większy ruch budowlany w strefach aglomeracyjnych, niż w samych ośrodkach miejskich. Powiązane jest to z odpływem migracyjnym mieszkańców miast na tereny podmiejskie oraz starzeniem się społeczności w miastach (Śleszyński 2004). Ponadto, relatywnie większy udział cechował tradycyjne obszary kulturowe, jak Podhale, Kaszuby i Kurpie.

Podsumowując zagadnienia związane z infrastrukturą, należy jeszcze raz podkreślić jej dużą współzależność od sieci osadniczej. Duże rozproszenie małych miejscowości wiejskich, które jest charakterystyczne dla północnych i centralnych regionów Polski, utrudnia racjonalne planowanie zagospodaro-

wania infrastrukturalnego. Kwestia ta jest istotna nie tylko w przypadku elementów infrastruktury technicznej (wodociąg, kanalizacja, drogi), ale także infrastruktury społecznej, w tym przede wszystkim dla szkolnictwa podstawowego i gimnazjalnego oraz placówek przedszkolnych. Rzadko podkreślanym, a istotnym elementem kształtującym wiele procesów gospodarczych i demograficznych oraz wpływającym na rozwój infrastruktury jest struktura przestrzenna gmin. W monocentrycznej jednostce administracyjnej z jednym dużym ośrodkiem (np. z małym miasteczkiem lub dużą wsią) przebieg i realizacja planowania przestrzennego będą wyglądały zupełnie inaczej, niż w policentrycznej gminie z kilkoma równorzędnymi wsiami.

3. Obszary wiejskie a środowisko przyrodnicze

Niezwykle istotnym problemem związanym z rozwojem polskiej wsi są zagadnienia dotyczące środowiska przyrodniczego i relacji obecnych i przyszłych działań dotyczących: a) użytkowania rolniczego i leśnego, b) przechodzenia części użytków rolnych pod rozbudowę infrastruktury drogowej, mieszkalnictwa, budownictwa usługowego, a także wykorzystania turystycznego.

Należy podkreślić, że według danych GUS z 2005 r. ok. 1/3 ogólnej powierzchni Polski znajduje się na obszarach o szczególnych walorach przyrodniczych, prawnie chronionych. Zdecydowana większość tych obszarów jest zlokalizowanych na terenach administracyjnych wsi. Obecnie występują znaczne zróżnicowania co do nasycenia poszczególnych województw obszarami prawnie chronionymi. Przedstawiono to w tabeli 2, z której wynika, że mamy trzy województwa o bardzo niskim udziale obszarów przyrodniczych prawnie chronionych (łódzkie, dolnośląskie, zachodniopomorskie). Jeśli pozycja woj. łódzkiego nie jest zaskoczeniem, to niska pozycja dwóch pozostałych budzi, w pewnej mierze, wątpliwości. Do województw o niskim udziale obszarów chronionych należy zaliczyć także śląskie i lubelskie. Wzbudza wątpliwości niska pozycja woj. lubelskiego. Na drugim krańcu skali znajdują się cztery województwa, w których udział przekracza 40%. Są to: warmińsko-mazurskie, podkarpackie, małopolskie, a liderem jest woj. świętokrzyskie, co też budzi pewne wątpliwości. W ww. czterech województwach rozwój obszarów wiejskich musi uwzględniać „priorytet” środowiska przyrodniczego. Z pewnością będzie to sprawiało wiele problemów przy podejmowaniu decyzji dotyczących inwestycji liniowych i punktowych.

Tabela 2

Obszary o szczególnych walorach przyrodniczych,
prawnie chronionych według województw.
Dane w % powierzchni Polski (średnia dla Polski 32,5%)

Województwa w % powierzchni prawnie chronionej					
Do 21%	21-25%	25-30%	31-35%	35-40%	41% i więcej
łódzkie – 16,4 dolnośląskie – 18,1 zachodnio-pomorskie – 20,7	śląskie – 22,0 lubelskie – 22,8	opolskie – 27,1 mazowieckie – 29,6	wielkopolskie – 31,0 podlaskie – 31,9 kujawsko-pomorskie – 32,4 pomorskie – 32,6	lubelskie 39,3	warmińsko-mazurskie – 46,2 podkarpackie – 44,5 małopolskie – 58,9 świętokrzyskie – 61,9

Źródło: Dane GUS. *Rocznik Statystyczny* (2005), s. 71-73.

Powierzchnia o szczególnych walorach przyrodniczych; prawnie chronionych.
Dane w % powierzchni Polski

Wyszczególnienie	Dane w % powierzchni kraju ogółem
Polska	32,5
Parki Narodowe	1,0
Rezerваты przyrody	0,5
Parki krajobrazowe	8,1
Obszary chronionego krajobrazu	22,5
Użytki ekologiczne	0,1
Zespoły przyrodniczo-krajobrazowe	0,3

Źródło: Dane GUS. *Rocznik Statystyczny* (2005), s. 120.

Na tle relatywnie wysokiego udziału obszarów przyrodniczych w skali kraju i wybranych województw pewnym rozczarowaniem jest klasyfikacja powierzchni o szczególnych walorach przyrodniczych (patrz tab. 3). Zaskakuje bardzo niski udział terenów o najwyższej skali ochrony, mianowicie parków narodowych – 1,0% i rezerwatów 0,5%. W zasadzie na podstawie tej klasyfikacji można uważać, że tereny naprawdę objęte ścisłą ochroną prawną stanowią zaledwie 1,5% powierzchni kraju. Najwyższą pozycję mają obszary chronionego krajobrazu, ok. ¼ powierzchni kraju, ale z doświadczeń planistycznych wynika, że jest to ochrona dosyć słaba.

Pewną zmianę w klasyfikacji obszarów chronionych przynoszą, wypracowane po 2004 r., zgodnie z prawodawstwem Unii Europejskiej, tereny tzw. Natury 2000, które mogą objąć ok. 8-12% powierzchni kraju (patrz Degórska 2007) (ryc. 10, s. 265).

Z obszarami Natury 2000 możemy mieć duże kłopoty przy wyznaczaniu przebiegu tras komunikacji, zwłaszcza kołowej. Świadczy o tym spór o dolinę Rozpudy w woj. podlaskim i związane z tym perypetie lokalizacji obwodnicy Augustowa (trasa Via Baltica). Eskalacji takich konfliktów należy spodziewać się w najbliższej przyszłości.

4. Wielofunkcyjność wsi

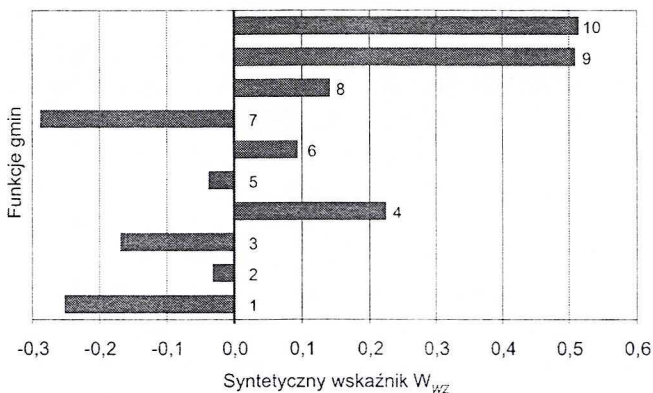
Przez wieki wieś kojarzona była wyłącznie z rolnictwem. Nie wyróżniano praktycznie żadnej innej funkcji, oprócz bioprodukcyjnej. W wyniku

rozwoju gospodarczego Polski, rolnictwo utraciło swoją dominującą funkcję w strukturze tworzenia produktu krajowego brutto, a zatrudnienie przy produkcji rolnej przestało być głównym źródłem dochodów dla znacznej liczby ludności wiejskiej. *Dychotomiczny podział na wieś i miasto stopniowo się zacierał, na wsi pojawiły się bowiem funkcje charakterystyczne poprzednio niemal wyłącznie dla miast* (Kostrowicki 1976, s. 602). Już w połowie lat 80. Stola (1987, s. 11) pisała, że (...) *rozwój społeczno-gospodarczy powoduje zmiany ilościowe i jakościowe w sposobach gospodarowania na obszarach wiejskich oraz warunkach pracy i życia zamieszkującej je ludności*. Kilka lat później ta sama autorka napisała (...) *rozwój wielofunkcyjności obszarów wiejskich, a więc i tworzenie miejsc pracy poza rolnictwem, jest też ważne na terenach o przewadze funkcji rolniczych oraz o małym udziale ludności pozarolniczej i słabo rozwiniętych dojazdach do pracy, czyli na terenach dotychczas silnie wyludniających się* (Stola 1993, s. 44). Szczegółowe analizy dotyczące możliwości wielofunkcyjnego rozwoju obszarów wiejskich w Polsce zamieszczono w Stasiak (2000).

Rolnictwo wciąż pozostaje głównym źródłem dochodu rodzin oraz podstawową funkcją wsi w wielu regionach Polski. Sytuacja ta istnieje głównie we wschodniej części kraju oraz na Kujawach i w Wielkopolsce (ryc. 11, s. 266). W pierwszym przypadku jest to powiązane z brakiem wyraźnych alternatyw dla produkcji rolniczej. Potencjał gospodarczy regionu jest zbyt słaby, aby generować pozarolnicze miejsca pracy. W drugim przypadku mamy do czynienia z wysoko wyspecjalizowaną produkcją rolniczą, która przynosi właścicielom znaczne dochody. Ponad 85% rodzin utrzymujących się z rolnictwa czerpie dochody z pracy na rachunek własny w swoim gospodarstwie rolnym.

Jednak polskie obszary wiejskie rozwijają się i będą w przyszłości rozwijać się w kierunku wielofunkcyjności. Jak wykazały wcześniejsze badania Czapiewskiego (2004a), istnieje duży związek między warunkami życia mieszkańców a funkcją dominującą na danym terenie, wyznaczoną przez Bańskiego i Stołę (2002). Najniższymi warunkami życia mieszkańców obszarów wiejskich cechują się obszary o dominacji funkcji rolniczej, zaś najwyższymi tereny, na których rozwinęła się działalność pozarolnicza (ryc. 12).

Rolnictwo polskie cechuje się jednak dużym zróżnicowaniem, co przekłada się również na infrastrukturalno-gospodarcze warunki życia. Wskaźnik warunków życia (W_{wz}) osiąga znacznie niższe wartości w gminach z mało intensywnym i mało towarowym rolnictwem (klasa 1), a jest bliski średniej dla obszarów wiejskich kraju w gminach z rolnictwem intensywnym i towaro-



Ryc. 12. Warunki życia mieszkańców wsi (wskaźnik W_{wz})
a struktura funkcjonalna gmin (Polska = 0)

1 – rolnictwo mało intensywne i mało towarowe, 2 – rolnictwo intensywne i towarowe, 3 – rolnictwo mieszane z udziałem 1 i 2, 4 – rolnictwo i funkcje pozarolnicze, 5 – funkcje mieszane, 6 – leśnictwo z udziałem funkcji pozarolniczych, 7 – leśnictwo z udziałem rolnictwa, 8 – turystyka z udziałem rolnictwa, 9 – turystyka z udziałem funkcji pozarolniczych, 10 – funkcje pozarolnicze
Źródło: Czapiwski (2004a), s. 68.

wym (klasa 2). Wskaźnik W_{wz} dla obszarów z udziałem rolnictwa mieszanego (klasa 3) osiągnął wartość między miarą dla klasy 1 i 2, co potwierdza przejściowy charakter tych obszarów, występujących w różnych regionach kraju. Spośród gmin rolniczych z grupy (Bański, Stola 2002) zdecydowanie najkorzystniejsza sytuacja występuje na obszarach, gdzie obok I sektora gospodarki duże znaczenie mają także działy pozarolnicze (klasa 4). Gminy o funkcjach mieszanych (klasa 5) osiągnęły wskaźnik wyposażenia infrastrukturalnego i potencjału gospodarczego (W_{wz}) zbliżony do średniej krajowej, co wynika z ich charakteru. Ciekawą sytuację obserwuje się w gminach z udziałem leśnictwa oraz turystyki. W obydwóch przypadkach wyróżnione grupy zostały podzielone na klasy z udziałem rolnictwa (7 i 8) oraz z udziałem funkcji pozarolniczych (6 i 9). Jak wynika z analizy ryc. 12 znacznie gorszy wskaźnik W_{wz} występuje w gminach, gdzie oprócz dominującej funkcji (leśnictwo lub turystyka) duże znaczenie ma także rolnictwo. Najwyższa wartość wskaźnika W_{wz} jest notowana na obszarach z dominacją funkcji pozarolniczych (klasa 10).

Rozwój funkcji pozarolniczych jest w dużej mierze ograniczony warunkami zewnętrznymi oraz potencjałem endogenicznym obszarów wiejskich. Nie wszystkie obszary wiejskie są predysponowane do pełnienia funkcji

zróżnicowanych gospodarczo. Przykładem może być przestrzenne zróżnicowanie liczby podmiotów gospodarczych (ryc. 13, s. 267). W 1995 r. średnio na obszarach wiejskich Polski zarejestrowanych było 28,8 podmiotów na 1000 mieszkańców, co w porównaniu z miastami było wartością 2,5-krotnie niższą. Obszary podmiejskie cechują się znacznie wyższą liczbą przedsiębiorstw niż średnia krajowa. W okolicach wszystkich większych miast, na terenach nadmorskich oraz przede wszystkim w zachodniej Polsce swoje siedziby znajduje dużo większa liczba podmiotów gospodarczych niż na rolniczych terenach wschodniej Polski. Przykładowo, wśród pięciu gmin o największym nasyceniu przedsiębiorstwami, trzy leżą w strefie podmiejskiej Warszawy (Raszyn, Łomianki i Michałowice), a dwie są typowymi gminami turystycznymi (Mielno i Rewal). W ciągu ośmiu analizowanych lat obraz przestrzenny nasycenia podmiotami gospodarczymi nie uległ dużym zmianom (ryc. 13). Znacznie wzrosła liczba podmiotów zarejestrowanych (choć niekoniecznie faktycznie istniejących) o ok. 91% (z 425 tys. do 812 tys.), jednak główne miejsca lokalizacji pozostały te same. Świadczyć to może o dużej stabilizacji zachowań związanych z wyborem lokalizacji przez inwestorów. Istotnymi czynnikami atrakcyjności inwestycyjnej są: infrastruktura techniczna, korzystne położenie, podaż siły roboczej (w tym o wysokich kwalifikacjach), połączenia komunikacyjne oraz siła nabywczą ludności. Wszystkie te kryteria spełnia większość gmin ze stref podmiejskich aglomeracji (Czapiewski 2004b). Należy podkreślić, że obszary wiejskie cechowała znacznie większa dynamika wzrostu liczby podmiotów gospodarczych, niż w miastach (Kamińska 2004). Szczegółowe czynniki lokalizacji podmiotów z zakresu pozarolniczej indywidualnej działalności gospodarczej przedstawia Kamińska (2006).

O dużym zróżnicowaniu przestrzennym funkcji obszarów wiejskich szczegółowo traktowały opracowania Stoli (1987, 1993); Falkowskiego (1993); Bańskiego, Stoli (2002); Rosnera (1999); Stasiaka (2000); Heffnera, Rosnera (2005).

Rozwój wielofunkcyjny nie może przebiegać w jednakowy sposób na wszystkich obszarach wiejskich kraju, ani nawet regionu. Duże zróżnicowanie przestrzenne obszarów wiejskich warunkuje konieczność stosowania odrębnych strategii rozwojowych dla poszczególnych lokalizacji. Funkcja turystyczna ma szansę rozwijać się na obszarach nadmorskich, pojeziernych i górskich, w związku z czym nie należy upatrywać w turystyce (lub agroturystyce) kierunku, za pomocą którego rozwiąże się wszystkie problemy polskiej wsi. Funkcja rezydencjalna jest ściśle powiązana z możliwościami ludności w co-

dziennym docieraniu do pracy w miastach, czyli w zasadzie ogranicza się do stref podmiejskich. Funkcja leśna cechuje się większą ekstensyfikacją użytkowania ziemi niż rolnictwo i mniejszą liczbą zatrudnionych, w związku z czym z całą pewnością sama w sobie nie będzie mogła przyczyniać się do poprawy warunków bytowych. Funkcja przemysłowa odgrywa coraz mniejszą rolę ze względu na likwidację dużej liczby zakładów przemysłowych. Funkcja rolnocechuje się dużym wewnętrznym zróżnicowaniem (rolnictwo intensywne i ekstensywne), uzależnionym m.in. od zasłóci historycznych i warunków przyrodniczych (Czapiewski 2004a).

Z danych Powszechnego Spisu Rolnego 2002 wynika, że zaledwie 8,8% gospodarstw prowadzi zarówno działalność rolniczą, jak i pozarolniczą (głównie przetwórstwo przemysłowe i handel) (*Pozarolnicza działalność...* 2003). Dlatego powinno nastąpić większe zróżnicowanie źródeł dochodów gospodarstw prowadzących działalność rolniczą – gospodarstwa powinny starać się wstępnie przetwarzać produkty rolne, tak aby sprzedawać półprodukty za wyższą ceną. Dodatkowymi kierunkami działalności tych obszarów powinno stać się drobne przetwórstwo przemysłowe, rzemiosło (także artystyczne), handel, usługi (w tym np. tele-praca ze względu na trzykrotny wzrost liczby abonentów telefonicznych, w przeciągu lat 90., na wsi).

Należy także wyraźnie podkreślić, że obecnie rozwój obszarów wiejskich powinien zostać ściślej powiązany z rozwojem regionalnym, uwzględniającym obszary miejskie. Małe miasteczka powinny pełnić egzogeniczne funkcje dla otaczających terenów i być lokalnymi biegunami wzrostu dla swego zaplecza. Miasta w naturalny sposób predysponowane są do tworzenia pozarolniczych miejsc pracy w znacznie większej skali niż obszary wiejskie. Niestety obecnie miasta narażone są na wiele problemów natury społeczno-ekonomicznej, w związku z czym pełnienie przez nie funkcji egzogenicznych opiera się głównie na świadczeniu usług, a nie na tworzeniu miejsc pracy dla mieszkańców wsi (Czapiewski 2006; Rydz 2006; Heffner, Marszał 2005-2006; Heffner, Marszał 2006; Heffner 2005).

Zakończenie

Na obecnym etapie naszej wiedzy o przyszłym rozwoju społeczno-gospodarczo-przestrzennym Polski trudno jest jednoznacznie określić przyszłość obszarów wiejskich. W dużej mierze będzie to zależało od *Koncepcji Przestrzennego Zagospodarowania Kraju w latach 2008-2033*, powstającej

pod egidą Ministerstwa Rozwoju Regionalnego (patrz Mikuła, Krukowski 2007). Na podstawie dotychczasowych trendów można zaryzykować kilka hipotez. Po pierwsze, ogólny demograficzny rozwój ludności obszarów wiejskich w Polsce będzie raczej stabilny. Wystąpią jednak wyraźne zróżnicowania regionalne i subregionalne. W wyniku urbanizacji i odchodzenia od zawodów rolniczych i pokrewnych nastąpią przepływy migracyjne w strefy oddziaływania miast dużych i średnich, oraz rozszerzania się procesu wielofunkcyjności wsi. Pociągnie to za sobą konieczność planowania przestrzennego rozwoju tych obszarów. Spowoduje także procesy depopulacyjne niektórych obszarów, co zagrozi rozwojowi i eksploatacji infrastruktury technicznej i społecznej. Nastąpi np. zanik małych szkół. Wzrośnie udział ludności w wieku emerytalnym i starszym, co powinno skutkować rozwojem opieki społecznej i zdrowotnej.

W zakresie produkcji rolnej będzie postępować specjalizacja produkcji rolnej – zbożowej, hodowlanej (trzoda chlewna, produkcja mleka), specjalizacyjnej warzyw, sadów, a także pieczarkarni.

Ponieważ wiele małych gospodarstw nastawi się prawdopodobnie na produkcję samozaopatrzeniową, będzie się rozwijać rolnictwo ekologiczne i agroturystyka. Z pewnością wystąpią konflikty między obszarami przyrodniczymi prawnie chronionymi a różnymi formami antropopresji na te obszary (lokalizacja mieszkalnictwa, usługi, inwestycje transportowe itd.). Kluczową rolę w tym zakresie powinno odegrać dalsze, dobrze zorganizowane i wysoko kwalifikowane planowanie przestrzenne (szeroko pojęta gospodarka przestrzenna) – potrzeba planów miejscowych gmin.

Naturalnie dużą rolę ma do odegrania Ministerstwo Rolnictwa i Rozwoju Wsi i programy, które będą realizowane pod jego auspicjami w latach 2007-2013/15, a także współdziałanie z samorządami poziomu wojewódzkiego, powiatowego, a zwłaszcza gminnego.

Literatura

- Bański J., Stola W., 2002, *Przemiany struktury przestrzennej i funkcjonalnej obszarów wiejskich w Polsce*. Studia Obszarów Wiejskich 3, PTG, IGiPZ PAN, Warszawa.
- Czapiewski K., 2004a, *Wyposażenie infrastrukturalne i potencjał gospodarczy obszarów wiejskich a pozarolnicze funkcje gmin*, [w:] E. Pałka (red.), *Pozarolnicza działalność gospodarcza na obszarach wiejskich*. Studia Obszarów Wiejskich 5, PTG, IGiPZ PAN, Warszawa, s. 57-73.

- Czapiewski K., 2004b, *Zmiany warunków życia ludności wiejskiej*, [w:] J. Bański (red.), *Polska przestrzeń wiejska: procesy i perspektywy*. Studia Obszarów Wiejskich 6, PTG, IGiPZ PAN, Warszawa, s. 89-111.
- Czapiewski K., 2006, *Małe miasta w przestrzeni rolniczej i nierolniczej – analiza porównawcza sytuacji społeczno-gospodarczej*, [w:] E. Rydz (red.), *op. cit.*, s. 73-84
- Degórska B., 2007, *Rola środowiska przyrodniczego w zagospodarowaniu polskiej przestrzeni a ekologiczna polityka Unii Europejskiej*, [w:] *Rola polskiej przestrzeni w integrującej się Unii Europejskiej*. Biuletyn KPZK PAN, z. 233, T. Markowski, A. Stasiak (red.). Warszawa.
- Falkowski J., 1993, *Przekształcenia funkcjonalno-strukturalne i przestrzenne obszarów wiejskich Polski (ujęcie diagnostyczno-modelowe)*. Wyd. Uniwersytetu im. Mikołaja Kopernika, Toruń.
- Gałązka A., 1999, *Zróżnicowanie społeczno-gospodarcze a rozwój infrastruktury komunalnej na obszarach wiejskich*. Biuletyn KPZK PAN, z. 188, Warszawa, s. 13-45.
- Gałązka A., 2003, *Infrastruktura komunalna na wsi. Początki, współczesność, perspektywy rozwoju*. Biuletyn KPZK PAN, z. 207, Warszawa, s. 13-47.
- Gałązka A., 2004, *Sytuacja mieszkaniowa na obszarach wiejskich na podstawie Narodowego Spisu Powszechnego 2002 r.* Biuletyn KPZK PAN, z. 213, Warszawa, s. 154-188.
- Heffner K., 2001, *Transformacja układów osadniczych wsi a wielofunkcyjny rozwój obszarów wiejskich*, [w:] I. Bukraba-Rylska, A. Rosner (red.), *Wieś i rolnictwo na przełomie wieków*. IRWiR PAN, Warszawa, 109-132.
- Heffner K. (red.), 2005, *Małe miasta a rozwój lokalny i regionalny*, AE, Katowice.
- Heffner K., Marszał T. (red.), 2005-2006, *Małe miasta – studium przypadków*. PTG, Wydział Nauk Geograficznych UŁ, Łódź.
- Heffner K., Rosner A., 2005, *Zróżnicowanie przestrzenne rozwoju gospodarczego na obszarach wiejskich w Polsce*, [w:] K. Zawalska (red.), *Rozwój obszarów wiejskich. Doświadczenia krajów europejskich*. IRWiR PAN, Warszawa, s. 229-241.
- Heffner K., Marszał T. (red.), 2006, *Uwarunkowania rozwoju małych miast*. Biuletyn KPZK PAN, z. 226, Warszawa.
- Jakubowicz E., 2004, *Edukacja a kapitał ludzki*, [w:] S. Ciok, D. Ilnicki (red.), *Regionalny wymiar integracji europejskiej*. Przekształcenia regionalnych struktur funkcjonalno-przestrzennych VIII/1, IGiRR UW, Wrocław, s. 359-366.
- Janc K., Czapiewski K., 2005, *Wykształcenie czynnikiem wspierającym rozwój gospodarczy obszarów wiejskich*, [w:] B. Głębocki, U. Kaczmarek (red.), *Obszary sukcesu na polskiej wsi*. Studia Obszarów Wiejskich 8, PTG, IGiPZ PAN, Warszawa, s. 69-84.
- Kamińska W., 2004, *Nasylenie obszarów wiejskich podmiotami gospodarczymi osób fizycznych zarejestrowanych w systemie REGON*. Biuletyn KPZK PAN, z. 213, Warszawa, s. 131-153.

- Kamińska W., 2006, *Pozarolnicza indywidualna działalność gospodarcza w Polsce w latach 1988-2003*. Prace Geograficzne IGiPZ PAN, Warszawa.
- Kostrowicki J., 1976, *Obszary wiejskie jako przestrzeń wielofunkcyjna. Zagadnienia badawcze i planistyczne*. Przegląd Geograficzny, t. 48, z. 4, s. 601-611.
- Mikuła J., Krukowski J., 2007, *Biuletyn KPZK PAN*, z. 233, *Rola polskiej przestrzeni..., op. cit.*
- Ostrowski L., 1998, *Spoleczna i techniczna infrastruktura na terenach wiejskich oraz źródła jej finansowania w świetle ankiety IERiGŻ z 1996 r.* IERiGŻ, Warszawa.
- Pięćek B., Tryfan B., 1999, *Wstęp*, [w:] B. Pięćek (red.) *Wpływ infrastruktury wiejskiej na stopę życiową mieszkańców*. IRWiR PAN, Warszawa, 7-12.
- Pozarolnicza działalność gospodarstw rolnych*, 2003, GUS, Warszawa.
- Rosner A., 1999, *Lokalizacja badań i charakterystyka wybranych par gmin kontrastowych*, [w:] B. Pięćek (red.), *Wpływ infrastruktury..., op. cit.*, s. 33-44.
- Rydz E. (red.), 2006, *Rola małych miast w rozwoju obszarów wiejskich*. Studia obszarów wiejskich, t. 11, PTG, IGiPZ PAN, Warszawa.
- Stasiak A. (red.), 2000, *Możliwości wielofunkcyjnego rozwoju wsi polskiej w kontekście integracji z Unią Europejską*. Studia KPZK PAN, t. CX, Warszawa.
- Stoła W., 1987, *Klasyfikacja funkcjonalna obszarów wiejskich Polski. Próba metodyczna*. Prace habilitacyjne, IGiPZ PAN, Warszawa.
- Stoła W., 1993, *Struktura przestrzenna i klasyfikacja funkcjonalna obszarów wiejskich Polski*, Dokumentacja Geograficzna, z. 3, IGiPZ PAN, Warszawa.
- Śleszyński P., 2004, *Demograficzne przesłanki rozwoju rynku mieszkaniowego w aglomeracji warszawskiej*. Przegląd Geograficzny 76, 4, s. 493-514.
- Zgliński W., 2001, *Wizje, koncepcje, strategie rozwoju obszarów wiejskich i rolnictwa w Polsce*, [w:] J. Bański (red.), *Wies i rolnictwo u progu Unii Europejskiej*. Studia Obszarów Wiejskich 1, PTG, IGiPZ PAN, Warszawa, s. 85-98.