

KRYSTIAN HEFFNER

Akademia Ekonomiczna im. Karola Adamieckiego w Katowicach

ZMIANY ROLI I KIERUNKÓW ROZWOJU MAŁYCH MIAST W STREFACH METROPOLITALNYCH

Abstract: Changes in the Role and Development Directions of Small Towns in Metropolitan Areas. Small towns situated in urbanized zones of metropolises should be divided into two general groups – local centres located in the vicinity of metropolitan centres and local centres situated in external urbanized zones of big agglomerations. The latter is usually characterized by “wash away” process of economic functions, especially the specialized ones, because of strong competition from firms located in the metropolitan area. This phenomenon is practically not compensated by limited and selective effect of nearness to local labour resources.

There is no doubt that, in spite of many differences, small towns are characterised by many similar features in the sphere of economic and spatial behaviour patterns. Undoubtedly, it is most difficult to determine an optimum scope of local integration and whether a full local integration is really an optimum solution for all small towns. It seems that economic initiatives on a micro-scale are essential for development of small towns. It can be assumed, therefore, that stimulation of local individual entrepreneurship is of key importance for them.

The conclusion for policymaking in rural areas is to learn and to deepen the awareness of local leaders that economic links (economic footprints) in small towns are changing and are (increasingly) influenced by external opportunities (bigger towns and city centres, location of new enterprises, housing, workplaces, services and shopping centres *etc.*).

Wstęp

W strukturach przestrzennych i społeczno-kulturowych krajów europejskich małe miasta i ich wiejskie zaplecze są ważnym elementem krajobrazu, gospodarki oraz życia społecznego. Jeśli po wejściu Polski do struktur europejskich

skich istotnym zmianom ulegają warunki gospodarowania i kierunki powiązań społeczno-gospodarczych obszarów wiejskich, to oddziałuje to również na uwarunkowania rozwoju małych miast. W szczególnej sytuacji rozwojowej znajdują się niewielkie ośrodki miejskie funkcjonujące w strefach metropolitalnych, w których zmiany gospodarcze, społeczne i kulturowe zachodzą niezwykle dynamicznie.

Wbrew powszechnej opinii niewielka część obszarów wiejskich znajduje się w zasięgu bezpośredniego oddziaływania dużych metropolii. W sumie tylko 194 (8,9%) gminy wiejskie są położone bezpośrednio na zapleczu dużych aglomeracji miejskich i są silnie z nimi powiązane. Spośród nich zaledwie 76 gmin wiejskich (3,5%) znajduje się w strefie oddziaływania ośrodka o charakterze metropolitalnym, liczącego powyżej 250 tys. mieszkańców, natomiast dalsze 118 (5,4%), w zasięgu miasta liczącego powyżej 100 tys. mieszkańców.

Gminy wiejskie na obszarach podmiejskich, relatywnie lepiej usytuowane komunikacyjnie w stosunku do dużych miast, są często silnie zurbanizowane. Charakteryzują się wysokim poziomem urbanizacji zewnętrznej i społecznej jednak niekoniecznie cechują się atrybutami rozwoju wielofunkcyjnego¹. Często okazuje się, że zróżnicowanie funkcjonalne i związany z nim wysoki poziom urbanizacji, charakteryzuje tylko nieliczne wsie w strefach wpływu wielkich metropolii. Małe ośrodki miejskie mają tu szczególne znaczenie gospodarcze i społeczno-kulturowe, odgrywając często rolę pomocniczych centrów w zurbanizowanych obszarach zewnętrznych największych miast². Tego typu obszary grupują się na Śląsku, w Wielkopolsce (zachodniej) i na Pomorzu Zachodnim oraz w rejonie Warszawy, Łodzi i zachodniej Małopolski. Rozwój tych obszarów, szczególnie gdy występują na nich także relacje z małym miastem (gminy miejsko-wiejskie w obszarach metropolitalnych i aglomeracyjnych, lub wiejskie z bezpośrednim kontaktem z lokalnym ośrodkiem miejskim (np. Sońcicowice-Gliwice, Ozimek-Opole, Św. Katarzyna-Siechnice-Wrocław, Kórnik-Poznań, Dobroń-Łask-Łódź itd.)) – charakteryzuje się odmiennym typem relacji ekonomicznych i społecznych od stref wiejskich położonych poza ich zasięgiem. Wymaga on również odmiennego typu strategii rozwoju społeczno-gospodarczego, różniącego się od polityk skierowanych do obszarów o dominacji rolnictwa³.

¹ Czarnecki (2001).

² Czarnecki, Heffner (2003), s. 86-99.

³ Por. m.in. Cloke, Little (1990); Hodge, Monk (1991); Swianiewicz (1997).

Jak się wydaje, obszary wiejskie powiązane z aglomeracjami miejskimi za pośrednictwem miast małych⁴, w mniejszym stopniu korzystają z walorów i możliwości rozwoju oferowanych przez duże ośrodki niż leżące bezpośrednio na zapleczu wielkich centrów. Duża część wiejskich aktywności i działań, zwykle powiązanych ze strefami centralnymi układów aglomeracyjnych, jest dokonywana w pobliskich ośrodkach lokalnych. Małe miasta nie tylko mogą pośredniczyć w uruchamianiu potencjalnych możliwości rozwoju dla otaczających obszarów wiejskich, ale wiele z pojawiających się inicjatyw, transakcji oraz działalności realizuje się w zlokalizowanych tu instytucjach, infrastrukturze technicznej, społecznej lub gospodarczej⁵.

O małych miastach, które w różnym stopniu kreują rozwój otaczających wsi, wielokrotnie pisano zarówno w Polsce, jak i za granicą, potwierdzając i podkreślając ich oddziaływanie⁶. Jednak gospodarka małych ośrodków miejskich, a przede wszystkim jej zmieniające się otoczenie lokalne i ponadlokalne, ulega w okresie transformacji szybkim przekształceniom. Wprawdzie na wsi wykształciły się stopniowo podstawowe funkcje usługowe⁷, a dzięki szybkiemu postępowi technicznemu coraz liczniejsze zewnętrzne związki gospodarcze i pozaekonomiczne nabrały bezpośredniego charakteru – to jednak obsługa potrzeb wyższego rzędu oraz przynajmniej części potrzeb podstawowych wiąże obszary wiejskie z najbliższymi ośrodkami miejskimi (m.in. w zakresie usług, handlu, kultury, administracji, skorzystania z możliwości infrastruktury miejskiej, aktywności ekonomicznej, przedsiębiorczości, związków nieformalnych, dojazdów do pracy itd.).

Małe miasta utrzymały przynajmniej część pośredniczących funkcji w wymianie gospodarczej obszarów wiejskich z centrami regionalnymi i metropoliami. Intensyfikacja procesu „uspołeczniania” wsi w latach 60. i 70. zaowocowała „erozją” tradycyjnych funkcji małych miast. Prawie zupełnej likwidacji uległy działalności związane z obsługą najbliższego zaplecza wiejskiego oraz pośrednictwem między rynkiem lokalnym, regionalnym i krajowym. Dopiero ponowne, stopniowe włączenie się małych miast w kooperację społeczno-gospodarczą i wspólne budowanie lokalnych podstaw rozwoju staje się czynnikiem zmiany ich pozycji w układach przestrzennych. W takim znaczeniu małe ośrodki miej-

⁴ Chodzi o gminy miejsko-wiejskie położone w bezpośrednim sąsiedztwie gmin miejskich (miast liczących powyżej 250 tys. mieszkańców).

⁵ Heffner, Solga (2006).

⁶ Zob. np. Kłodziński (1997); Heffner (2002), s. 74-100.

⁷ Drobek, Heffner (1994), s. 19-31; Drobek (1999).

skie są integralnie powiązane ze swoim otoczeniem wiejskim tworząc lokalne obszary rozwoju społeczno-gospodarczego.

Zarówno zakres i siła powiązań endogenicznych, wielkość lokalnych obszarów wzajemnego oddziaływania, jak i kierunki oraz zasięg zewnętrznych (egzogonicznych) związków różnią się znacznie w zależności od konkretnych uwarunkowań położenia w przestrzeni regionu i kraju, walorów środowiska przyrodniczego, cech układu gospodarczego i społecznego. W wielu przypadkach możliwość pośredniczenia i udziału w przepływie środków, inicjatywach gospodarczych, społecznych i kulturalnych staje się ważnym czynnikiem rozwoju całych lokalnych obszarów rozwoju⁸.

Jak wykazują liczne studia szczegółowe, prowadzone m.in. w regionach Bydgoszczy, Szczecina, Lublina, a także Warszawy, zasięg korzystnego oddziaływania dużych ośrodków miejskich na rozwój nie przekracza 20-30 km (w przypadku Warszawy – 40-50 km). Można przyjąć, że nie sięga zbyt daleko poza granice aglomeracji miejskiej (obszaru metropolitalnego). Jednak zauważa się, że strefy oddziaływania ośrodków metropolitalnych to jednocześnie tzw. obszary sukcesu na wsi polskiej⁹.

1. Wzorce powiązań gospodarczych w strefach lokalnych małych miast aglomeracji warszawskiej i łódzkiej

Można założyć, że silne i wielostronne relacje gospodarcze małych miast z otaczającymi je obszarami wiejskimi, stanowią trwałą podstawę rozwoju układów lokalnych. Rozpoznanie skali i zakresu powiązań z układem regionalnym, krajowym i międzynarodowym umożliwia oszacowanie uzależnienia się lokalnego rynku od zewnętrznej gospodarki.

W pięciu krajach Unii Europejskiej (Wielka Brytania, Holandia, Francja, Portugalia i Polska)¹⁰, w grupie wybranych, małych ośrodków miejskich, zanalizowano wielkości potoków dóbr, usług oraz siły roboczej między firmami, gospodarstwami rolnymi i gospodarstwami domowymi zlokalizowanymi w ich lokalnych strefach¹¹, poszukując ekonomicznych wzorców powiązań miasto –

⁸ Zob. m.in. Heffner (2001), s. 109-132.

⁹ Bański (2005), s. 9-20.

¹⁰ W okresie realizacji badań (2002-2004) Polska nie była krajem Unii Europejskiej.

¹¹ Wyznaczono po dwa małe miasta – większe, od 15-20 tys. mieszkańców i mniejsze, od 5-10 tys. mieszkańców oraz obszary wiejskie w zasięgu ok. 7 km od ich centrum. Badania

wieś. Przeprowadzane transakcje (kupno-sprzedaż), jak i uzyskiwane dochody oraz związki z rynkiem pracy zanalizowano według ich lokalizacji w 8 strefach oddalenia od badanego miasta (A – wewnątrz miasta, B – do 7 km od centrum, C – 7-16 km od centrum, D – powiat, E – region (województwo), F – pozostała część kraju, G – Unia Europejska, H – świat poza Unią Europejską)¹².

Spośród ok. 180 miast w Polsce, spełniających założone kryteria wielkości oraz lokalizacji w określonym otoczeniu lokalnym (rolniczym, turystycznym i zurbanizowanym) do badań wybrano 6 ośrodków.

W małych miastach, zlokalizowanych w trzech, odmiennych typach wiejskiego otoczenia:

- na obszarach z dominacją funkcji rolniczej (w Polsce Głogówek i Jędrzejów);
- na obszarach z istotnym udziałem turystyki w lokalnej gospodarce (Duszniki Zdrój i Ustroń);
- w strefach zurbanizowanych w zasięgu oddziaływania ośrodków metropolitalnych (Ożarów Mazowiecki i Łask oraz Mszczonów), wyznaczono zakres i naturę ich lokalnej integracji gospodarczej¹³ (tab. 1).

Już wcześniej podkreślano, że ośrodki znajdujące się poza zasięgiem dużych aglomeracji porządkują zwykle przestrzeń wiejską i są szczególnie predestynowane do odgrywania roli lokalnych centrów rozwoju¹⁴. Wśród cech, które mają zasadnicze znaczenie dla procesu integracji gospodarczej małego miasta z jego wiejskim zapleczem wymienia się:

- wyraźnie zdefiniowane funkcje miejskie,
- jakość przestrzeni miejskiej,
- sprawność ekonomiczną lokalnych struktur,
- przestrzenną dostępność i otwartość układu miejskiego¹⁵.

Małe i średnie miasta, usytuowane poza strefami metropolitalnymi, ulegają procesom „wypłukiwania” funkcji gospodarczych, zwłaszcza wyspecjalizowanych, które zanikają wskutek konkurencji ze strony firm zlokalizowanych w głównych ośrodkach lub ich bezpośrednim sąsiedztwie. Zjawisko

przeprowadzono łącznie w 30 ośrodkach miejskich. Więcej nt. metodologii badań zob. np.: Heffner (2003), s. 227-246.

¹² Oznaczenia literowe A-H na rycinach również oznaczają strefy wokół badanych miast.

¹³ Szerzej w opracowaniu: *The Role of Small...* (2005).

¹⁴ Por. np. Hinderink, Titus (2002), s. 379-391; Heffner (2002), s. 74-100; Matczak, Szymańska (1997).

¹⁵ Heffner, Marszał (2006), s. 7-20.

Zagadnienia demograficzne małych miast

| | Liczba ludności (w liczbach rzeczywistych) | | Wskaźnik wzrostu liczby ludności (w %) | Emeryci (w %) | | Bezrobotni (w %) | |
|--------------------|--|---------------|--|------------------|-------------|---------------------|-------------|
| | 1995 | 2001 | 1995-2001 | 1995 | 2001 | 1995 | 2001 |
| Głogówek | 6 630 | 6 297 | 95,0 | 12,3 | 16,5 | b.d. | 10,0 |
| Jędrzejów | 17 555 | 17 182 | 97,9 | 12,9 | 14,2 | 16,6 | 13,6 |
| Duszniki Zdrój | 5 645 | 5 454 | 96,6 | 14,5 | 15,9 | 17,1 | 22,5 |
| Ustroń | 15 793 | 15 820 | 100,1 | 14,4 | 16,4 | 4,5 | 8,1 |
| Ożarów Maz. | 7 287 | 7 325 | 100,5 | 15,5 | 16,3 | 5,3 | 15,3 |
| Łask | 20 120 | 20 189 | 100,3 | 10,4 | 11,8 | 13,6 | 12,8 |

Źródło: Opracowanie własne na podstawie *The Role of Small...* (2005).

to jest w niewielkim stopniu kompensowane bardzo ograniczoną i selektywną absorpcją zasobów pracy mniejszych miast przez główne ośrodki. Obejmuje ona, w formie dojazdów do pracy i etapowych migracji, głównie pracowników młodych i wykształconych¹⁶.

Gospodarka ośrodków lokalnych położonych w strefach podmiejskich największych aglomeracji miejsko-przemysłowych Polski, jest silnie uzależniona od blisko położonych wielkich rynków zbytu i rynków pracy. W przypadku Ożarowa Mazowieckiego przeważa przemysł elektrotechniczny, a w Łasku odzieżowy i dziewiarski, co jest ściśle związane ze strukturą funkcjonalną Warszawy i Łodzi. Ponadto, w otoczeniu obu miast rozwinęło się intensywne rolnictwo (warzywnictwo, sadownictwo i uprawa kwiatów) i przetwórstwo rolno-spożywcze, nastawione na obsługę rynku rolno-spożywczego aglomeracji.

2. Przykład Mszczonowa w strefie metropolitalnej Warszawy

Badania w strefie lokalnej Mszczonowa ujawniły pewne zaskakujące zależności. W zakresie przepływów siły roboczej dostrzeżono, że mieszkańcy wsi nie pracujący w miejscu zamieszkania najczęściej pracują właśnie w Mszczonowie, natomiast mieszkańcy tego miasta – w oddalonych o 30 km Jankach (wielkie centrum handlowe w sąsiedztwie Warszawy) lub w Warszawie. Mieszkańcy

¹⁶ Lenzion *et al.* (2004).

wsi, dojeżdżający do Janek lub Warszawy, występowali w badaniach niezwykle rzadko. Podobnie, w przypadku miejsc dokonywania zakupów okazało się, że najprostsze dobra, nabywane codziennie (tzw. dobra niższego rzędu), najczęściej są zakupywane w miejscu zamieszkania, a nie w miejscu pracy. Dobra kupowane rzadziej (wyższego rzędu), takie jak odzież, meble, sprzęty wyposażenia domu itp., mieszkańcy wsi najczęściej kupują w sąsiednim Mszczonowie. Natomiast mieszkańcy miasta – nie wybierali ani miejsca zamieszkania, ani miejsca zatrudnienia, ale dokonywali zakupów w innych miastach, większych od Mszczonowa, ale nie w Warszawie czy Jankach (które powszechnie uważane są za zbyt drogie). Zakupy te realizują np. w Grójcu lub Żyrardowie. Wskazywano przy tym, że o ile miejscowy rynek takich dóbr zaspokajał wymagania mieszkańców wsi, o tyle mieszkańcy miasta uważali, że miejscowa oferta towarów jest uboga, mniejsza niż w pobliskich miastach, większych od Mszczonowa.

W rezultacie, jeśli mieszkańcy wsi wokół Mszczonowa zarabiane pieniądze wydają na lokalnym rynku, to mieszkańcy miasta część dochodów uzyskiwali poza miastem, ale tworzony przez nich popyt częściowo był również realizowany poza miastem, w innych miejscowościach niż te, w których dochód uzyskiwali. Ogólnie biorąc, poziom lokalnej integracji Mszczonowa był relatywnie niski.

3. Łask – miasto w zewnętrznej części strefy metropolitalnej Łodzi

Ogólnie firmy nierolnicze niezbyt silnie integrują Łask z jego otoczeniem wiejskim. Produkują i świadczą usługi głównie na rynku lokalnym, ale zaopatrują się prawie wyłącznie zewnętrznie.

Jeśli połączymy tę informację z wysokim poziomem integracji lokalnej gospodarstw domowych nierolniczych i rolniczych, to okazuje się, że przez firmy nierolnicze dokonuje się transfer środków poza strefę lokalną. Z kolei gospodarstwa rolnicze, mimo względnie słabego przystosowania do warunków rynkowych (zarówno wielkość gospodarstw, jak i charakterystyki produkcji wskazują na przewagę modelu rolnictwa tradycyjnego) produkują głównie na potrzeby lokalnego rynku, chociaż ponad ¼ produkcji jest sprzedawana poza regionem. Zaopatrują się także głównie lokalnie co sprawia, że są czynnikiem integrującym lokalną gospodarkę. Jednak ich obroty są wielokrotnie mniejsze niż firm nierolniczych. Silnie integrują lokalną gospodarkę Łasku zarówno gospodarstwa domowe nierolnicze, jak i rolnicze dokonując większości operacji

zakupów dóbr wyższego i niższego rzędu w Łasku lub jego okolicy. Podobną rolę odgrywa lokalny rynek pracy, na którym ulokowana jest większość dorosłych członków badanych gospodarstw. W konkurencji z pobliskimi większymi miastami, jak i strukturami gospodarczymi całej aglomeracji łódzkiej miasto odgrywa istotną rolę (ryc. 1-2).

Bezpośrednia działalność gospodarza firm funkcjonujących w Łasku i jego wiejskim zapleczu słabo integruje lokalną gospodarkę, bowiem w zakresie zakupów są one zdecydowanie powiązane zewnętrznymi (głównie inne firmy z Polski i Łodzi) natomiast sprzedaż ma charakter endogeniczny. Skierowana jest zdecydowanie na lokalny rynek. Działające w mieście firmy w dużym stopniu integrują tylko lokalny rynek pracy związany z małym miastem oraz pośrednio oddziałują na gospodarkę miejską przez zarobki pracowników. Istotne znaczenie ma także postępujący proces specjalizacji gospodarstw rolnych ze strefy lokalnej Łasku oraz ich wysoki poziom zintegrowania z lokalnym rynkiem. Generują one zarówno dochody, jak i miejsca pracy, stabilizując lokalną gospodarkę. W Łasku działalność gospodarcza sektora pozarolniczego ma zdecydowaną przewagę nad sektorem rolniczym ze względu na wartość dokonywanych transakcji. Sektor rolniczy odgrywa jednak rolę integrującą, a wiele rolniczych gospodarstw domowych, ze względu na specjalizację produkcji, utrzymuje się prawie wyłącznie z rolnictwa. Gospodarstwa rolne i rolnicze gospodarstwa domowe sprzedają swoje produkty oraz zaopatrują się i dokonują zakupów zarówno w mieście, jak i najbliższym sąsiedztwie. Integracja lokalnego rynku pracy jest znaczna, bowiem zarówno pracownicy firm, jak i członkowie gospodarstw domowych pracują głównie w Łasku lub w jego strefie lokalnej i dopiero w trzeciej kolejności w strefie rozszerzonej integracji lokalnej (C), co oznacza aglomerację łódzką.

Nierolnicze i rolnicze gospodarstwa domowe w mieście i w otaczającej go strefie wiejskiej w zasadzie nie różnią się w swoich zachowaniach gospodarczych. Wskaźniki lokalnej i rozszerzonej integracji tak w zakresie zakupów wyższego jak i niższego rzędu, są bardzo wysokie. Gospodarstwa nierolnicze głównie zaopatrują się w mieście, rolnicze także, ale większy jest udział zakupów w strefie lokalnej (strefa B). Różnica między nimi w proporcji zakupów dóbr i usług wyższego i niższego rzędu również nie jest zbyt duża.

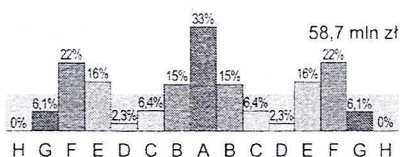
Miasto ma bardzo korzystne położenie w przestrzeni geograficznej, w bliskim sąsiedztwie drugiego, co do wielkości miasta w Polsce, Łodzi. Łask leży na bardzo dogodnym szlaku komunikacyjnym (droga międzynarodowa i linia kolejowa w kierunku zachodnim łącząca Łódź z Wrocławiem), który przechodzi przez miasto. Strefa lokalna dysponuje dobrymi i dogodnymi warunkami do

rozwoju rolnictwa. Najbliższe otoczenie wiejskie miasta jest relatywnie gęsto zaludnione i silnie zurbanizowane, co przy dobrym wyposażeniu w infrastrukturę drogową i techniczną tworzy dobre warunki do lokalizacji przedsięwzięć gospodarczych. Łask jest silnie powiązany z funkcjonowaniem gospodarki w aglomeracji łódzkiej i jest od niej uzależniony. Wysoki poziom zasiedlenia mieszkańców Łasku i okolic, jest czynnikiem integrującym społeczność lokalną i wyraźnie oddziałującym na wzorce jej lokalnych powiązań.

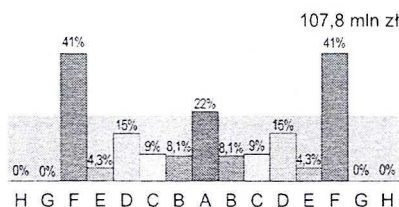
Istotne może być stwierdzenie, że firmy działające w mieście, jakkolwiek są ważnym pracodawcą zarówno dla mieszkańców miasta, jak i jego

A – sprzedaż (w tle słupek wartości obrotów)

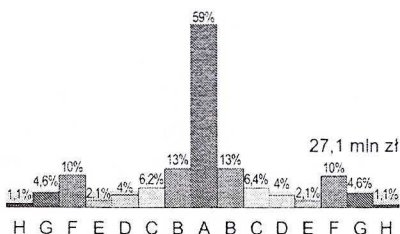
Głogówek



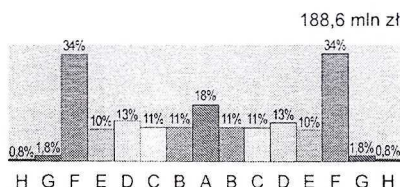
Jędrzejów



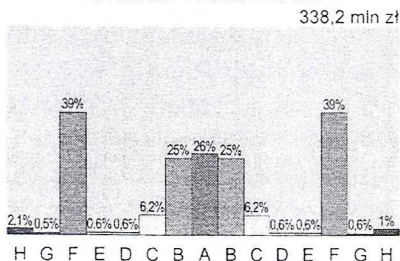
Duszniki Zdrój



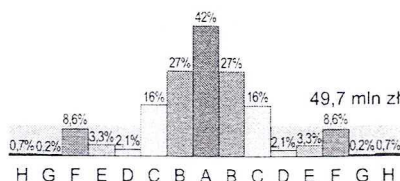
Ustroń



Ożarów Mazowiecki

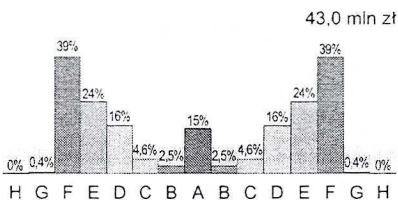


Łask

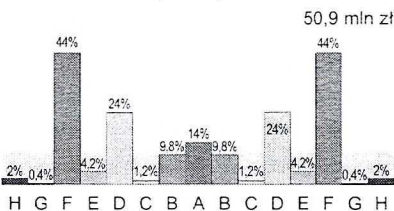


B – zakupy (w tle słupki wartości obrotów)

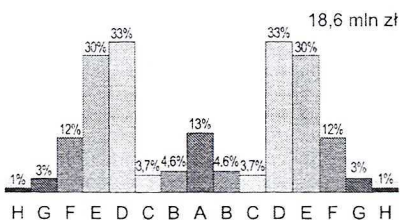
Głogówek



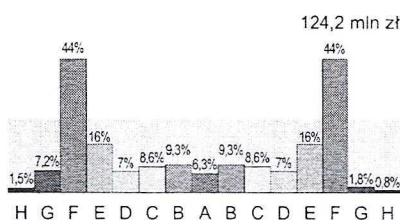
Jędrzejów



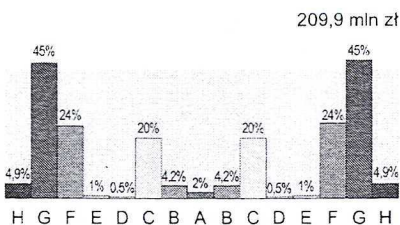
Duszniki Zdrój



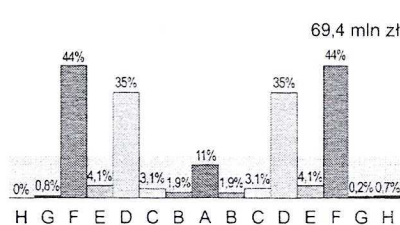
Ustron



Ożarów Mazowiecki



Łask



Ryc. 1. Wskaźniki ekonomiczne dla firm w zakresie zakupów i sprzedaży (*Economic Footprints*). Łask i Ożarów Mazowiecki na tle wybranych miast

Źródło: Opracowanie własne na podstawie badań (ryc. 1, 2).

otoczenia wiejskiego, to mają jednak głównie endogeniczny charakter. Zaopatrując lokalny rynek korzystają głównie z potencjału zewnętrznego. Zdecydowanie silniejsze powiązania gospodarstw rolnych i rolniczych gospodarstw domowych z miastem w zakresie zakupów, jak i sprzedaży, silniej oddziaływają na lokalną politykę gospodarczą.

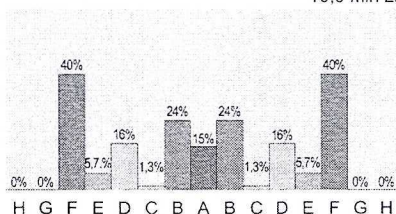
Pewnym ograniczeniem badania, w przypadku Łasku, była duża rozległość przestrzenna miasta (dwie dzielnice są oddalone o ponad 3 km od centrum miasta – Charsznice – 4 km i Kolumna – 5 km). Utrudniło to w pewnym stopniu dostęp do części firm działających w mieście, jak i gospodarstw domowych.

Badania w znacznym stopniu potwierdziły, że Łask jest ośrodkiem miejskim o znacznych możliwościach rozwojowych. Opierają się one na relatywnie trwałych i silnych lokalnych oraz zewnętrznych powiązaniach gospodarczych. Wzmocnienie roli lokalnego rynku dla funkcjonujących firm zintensyfikuje poziom lokalnej integracji gospodarczej miasta.

A – sprzedaż (w tle słupki wartości obrotów)

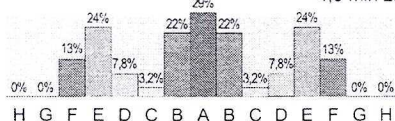
Głogówek

10,9 mln zł



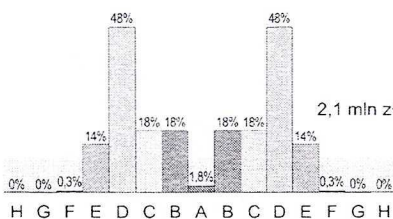
Jędrzejów

4,6 mln zł



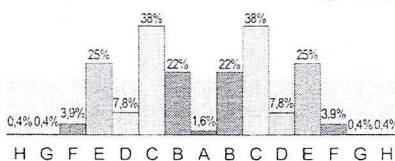
Duszniki Zdrój

2,1 mln zł



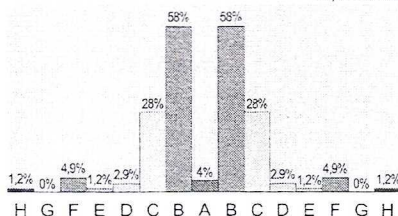
Ustroń

3,5 mln zł



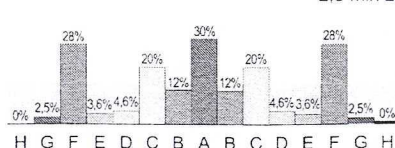
Ożarów Mazowiecki

11,4 mln zł

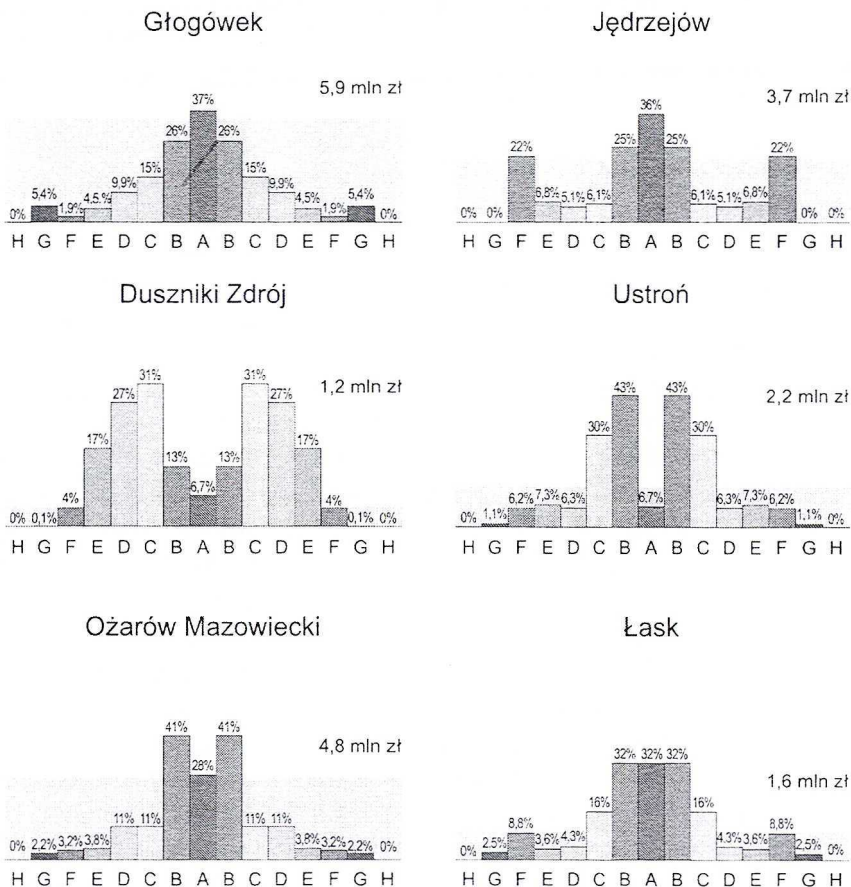


Łask

2,5 mln zł



B – zakupy (w tle słupki wartości obrotów)



Ryc. 2. Wskaźniki ekonomiczne dla gospodarstw rolnych w zakresie zakupów i sprzedaży (*Economic Footprints*). Łask i Ożarów Mazowiecki na tle wybranych małych miast

4. Ożarów Mazowiecki – miasto w strefie metropolitalnej Warszawy

Ożarów Mazowiecki jest relatywnie słabo zintegrowany ze swoim otoczeniem wiejskim w układzie lokalnym, szczególnie, jeśli chodzi o firmy nierolnicze. Również firmy rolnicze oraz gospodarstwa domowe (nierolnicze) są tylko średnio zintegrowane lokalnie. Tylko rolnicze gospodarstwa domowe

charakteryzują się bardzo wysokim stopniem lokalnego domknięcia. Funkcjonowanie miasta wraz z lokalną strefą oddziaływania w obszarze aglomeracji warszawskiej integruje lokalną gospodarkę w układzie rozszerzonym, a więc z uwzględnieniem powiązań z Warszawą (strefa C). W Ożarowie Mazowieckim nisko zintegrowanym firmom nierolniczym zlokalizowanym w mieście i jego otoczeniu, towarzyszy również względnie słaba integracja lokalnego rynku pracy (poza rolnictwem). Zachowania gospodarcze nierolniczych gospodarstw, wskazują także na preferowanie zakupów poza strefą lokalną. Zlokalizowane w pobliżu gospodarstwa rolne i wiejskie gospodarstwa domowe w niewielkim stopniu korzystają z miejskiego potencjału handlu i usług. W konkurencji ze strukturami gospodarczymi całej aglomeracji warszawskiej miasto odgrywa tylko rolę uzupełniającą.

Podobnie jak w Łasku działalność gospodarcza firm funkcjonujących w Ożarowie Mazowieckim i jego otoczeniu wiejskim słabo integruje lokalną gospodarkę. Nie tylko zakupy ale i sprzedaż jest tu zdecydowanie powiązana zewnętrznie (głównie inne firmy z Polski i Warszawy). Działające w mieście firmy tylko w ograniczonym stopniu pośrednio integrują lokalny rynek pracy. Większa część pracujących kieruje się do Warszawy. Istotne znaczenie ma wyspecjalizowany charakter gospodarstw rolnych ze strefy lokalnej Ożarowa oraz ich wysoki poziom zintegrowania z lokalnym rynkiem. Wprawdzie miasto odgrywa niewielką rolę w tym względzie, jednak liczne instytucje z zakresu obsługi rynku rolnego ulokowały się w jego wiejskim zapleczu w znacznym stopniu stabilizując lokalną gospodarkę przez runek pracy i dochody mieszkańców. Wartość dokonywanych transakcji w sektorze pozarolniczym jest zdecydowanie większa niż w działalności rolniczej, co upodabnia miasta ze stref aglomeracyjnych do siebie. Niemniej jednak znaczenie sektora rolniczego w procesach integracji lokalnej trudno przecenić, m.in. ze względu na silną specjalizację produkcji. Podobnie sprzedaż produktów rolnych oraz zaopatrzenie gospodarstw dokonuje się w najbliższym sąsiedztwie, a integracja rynku pracy jest znaczna, bowiem zarówno pracownicy firm, jak i członkowie gospodarstw domowych pracują głównie w Ożarowie Mazowieckim lub w jego strefie lokalnej i dopiero w trzeciej kolejności w strefie rozszerzonej integracji lokalnej (C), co oznacza Warszawę.

Nierolnicze i rolnicze gospodarstwa domowe w mieście i w otaczającej go strefie wiejskiej istotnie różnią się w swoich zachowaniach gospodarczych, chociaż wskaźniki lokalnej i rozszerzonej integracji w zakresie zakupów wyższego i niższego rzędu, są relatywnie wysokie. Gospodarstwa nierolni-

cze głównie zaopatrują się w mieście, natomiast rolnicze poza nim, w swoim najbliższym otoczeniu. Między nimi występuje także różnica w proporcji zakupów dóbr i usług wyższego i niższego rzędu. Wyższy udział zakupów dóbr wyższego rzędu w połączeniu z relatywnie dużą grupą rolniczych gospodarstw domowych o względnie wysokich dochodach świadczy o znacznej stabilizacji sytuacji w gospodarce lokalnej Ożarowa Mazowieckiego.

Miasto ma bardzo korzystne położenie w przestrzeni geograficznej, w bezpośrednim sąsiedztwie stolicy kraju, na bardzo dogodnym szlaku komunikacyjnym (droga międzynarodowa w kierunku zachodnim łącząca Warszawę z Poznaniem i Berlinem), który przechodzi przez miasto. Otoczenie wiejskie dysponuje także dobrymi i dogodnymi warunkami do rozwoju rolnictwa. Duża gęstość zaludnienia i wysoka urbanizacja wsi oraz wyposażenie infrastrukturalne tworzą sprzyjające warunki do lokalizacji przedsięwzięć gospodarczych oraz mieszkaniowych. Ze względu na liczne powiązania, Ożarów Mazowiecki jest silnie uzależniony od funkcjonowania gospodarki w całej aglomeracji warszawskiej. Zasiedzenie mieszkańców obszaru, w którym funkcjonuje Ożarów Mazowiecki integruje społeczność lokalną i wpływa na wzorce jej lokalnych powiązań.

Powiązania gospodarstw rolnych i rolniczych gospodarstw domowych z miastem, zarówno w zakresie zakupów, jak i sprzedaży, są zdecydowanie zbyt słabe, co ma istotne znaczenie dla lokalnej polityki gospodarczej.

Pewnym ograniczeniem badania były specyficzne uwarunkowania sytuacji społeczno-gospodarczej miasta wywołane długotrwałym strajkiem w największym zakładzie produkcyjnym zlokalizowanym w Ożarowie Mazowieckim. Utrudnił on dostęp do firm działających w mieście, jak i gospodarstw domowych.

Mimo trudności realizacyjnych, badania w znacznym stopniu potwierdziły, że Ożarów Mazowiecki jest ośrodkiem miejskim mającym znaczne możliwości rozwoju. Opierają się one na relatywnie trwałych i silnych pozalokalnych, zewnętrznych powiązaniach gospodarczych. Natomiast intensyfikacja lokalnej integracji gospodarczej miasta z jego wiejskim otoczeniem może być ich ważnym uzupełnieniem.

5. Małe miasta w strefach metropolitalnych – wnioski

Dla rozwoju lokalnych ośrodków miejskich słabszy poziom integracji lokalnej w strefach metropolitalnych łączy się z rozszerzonym, konkurencyj-

nym układem powiązań, który uwzględnia dominujące sąsiedztwo centrów aglomeracji i ich struktur obsługi (np. wielkie centra handlowo-usługowe, hurtownie, handel i usługi wyspecjalizowane itp.). Ten typ układu lokalnego (wśród badanych miast) reprezentuje przede wszystkim Ozarów Mazowiecki i w nieco mniejszym stopniu Mszczonów.

Dla małych ośrodków miejskich powiązanych z lokalnym rynkiem wiejskim istotne znaczenie ma spadek znaczenia bliskości usług i ich odbiorcy (istotny gospodarczo i drenujący charakter w skali lokalnych rynków mają duże centra handlowe zlokalizowane w zewnętrznych strefach dużych aglomeracji miejskich). Niektóre usługi wymagają jednak obecności odbiorcy (np. liczne aktywności związane z obsługą sektora produkcji rolnej), co wymusza ich przybliżenie do poziomu lokalnego, a co za tym idzie również możliwą lokalizację w ośrodku lokalnym.

Inne badania, koncentrujące się na przedsiębiorczości jako czynnika rozwojowym małych miast w strefach metropolitalnych¹⁷, wykazały że:

- w warunkach gospodarki rynkowej zarysowała się wyraźna tendencja do bardziej proporcjonalnego wzrostu liczby prywatnych podmiotów gospodarczych w małych ośrodkach miejskich, co stwierdzono na przykładzie miast aglomeracji poznańskiej (m. in. Buk i Sęszew);
- impulsem do rozwoju wielu małych miast jest rozwój przedsiębiorczości w zakresie działalności przemysłowej¹⁸. Ich potencjał przemysłowy powiększa się przez rozbudowę istniejących obiektów oraz nowe przedsięwzięcia przyciągane przez istniejące zakłady produkcyjne (np. meblarskie w Sęszewie) oraz sprzyjającymi warunkami społeczno-gospodarczymi¹⁹.

Rankingi atrakcyjności inwestycyjnej miast wskazują, że małe ośrodki ze stref metropolitalnych (Poznań) należą do grup bardziej atrakcyjnych loka-

¹⁷ Por. Świdurska (2006).

¹⁸ *Ibid.*

¹⁹ Rankingi atrakcyjności inwestycyjnej miast Polski autorstwa Swianiewicza i Dziemianowicza (1998, 1999, 2005) przygotowywane od 1997 r. opierają się na analizie ok. 70 zmiennych w 10 grupach problemów (chłonność rynku lokalnego, jakość rynku pracy, klimat społeczny, koszty prowadzenia działalności gospodarczej, infrastrukturę techniczną, infrastrukturę otoczenia biznesu, dostępność komunikacyjną, skuteczność transformacji gospodarczej, możliwości wypoczynkowe, aktywność marketingową władz samorządowych). Wskaźnik atrakcyjności inwestycyjnej obliczono metodami taksonomicznymi (odległość od wzorca), co umożliwia klasyfikację atrakcyjności miast. W przypadku ośrodków, które nie pełnią funkcji wojewódzkich, wyróżniono 7 typów atrakcyjności inwestycyjnej miast: A – najatrakcyjniejsze, B – bardzo atrakcyjne, C – atrakcyjne, D – przeciętne wśród miast danej grupy, E, F, G – atrakcyjność poniżej przeciętnej.

lizacyjnie dla przedsięwzięć produkcyjnych, przede wszystkim ze względu na wyższą chłonność rynku lokalnego, istnienie infrastruktury otoczenia biznesu, lepszą dostępność komunikacyjną i możliwości wypoczynkowe, a także jakość rynku pracy i infrastruktury technicznej. Wysoka atrakcyjność inwestycyjna małych miast wykazuje relatywnie duży związek z poziomem rozwoju przedsiębiorczości w skali lokalnej.

Formułując wniosek bardziej ogólny można stwierdzić, że dla rozwoju lokalnych ośrodków miejskich słabszy poziom integracji lokalnej w strefach metropolitalnych łączy się z rozszerzonym, konkurencyjnym układem powiązań, który uwzględnia dominujące sąsiedztwo centrów aglomeracji i ich rozwinięte struktury obsługi (np. wielkie centra handlowo-usługowe, hurtownie, handel i działalności wyspecjalizowane itp.), ale nie ogranicza szybkiego wzrostu liczby przedsiębiorstw usługowych w małych miastach.

Ośrodki metropolitalne są jednocześnie ważnym rynkiem pracy dla mieszkańców układu lokalnego małego miasta powiązanego z silnie zurbanizowaną strefą dużego ośrodka miejskiego. To ostatnie skutkuje wzmocnieniem lokalnego rynku i wzrostem możliwości rozwojowych takich ośrodków, ale tylko w sytuacji, gdy zaspokojenie potrzeb mieszkańców realizuje się przynajmniej częściowo w małym mieście.

Wydaje się, że przynajmniej część wykazanych zależności między funkcjonowaniem lokalnej gospodarki w strefach związanych z małymi miastami a zachowaniami gospodarczymi firm nierolniczych, gospodarstw rolnych, miejskich i wiejskich gospodarstw domowych, a także pracowników – nie jest w pełni uświadamiana przez polityków lokalnych i aktywnych uczestników życia społeczno-gospodarczego tych obszarów. Szczególnie interesujące wydają się zupełnie odmienne wzorce zachowań gospodarczych firm rolniczych i nierolniczych oraz ich wyraźne oddziaływanie na sprawność funkcjonowania gospodarki lokalnych stref związanych z małymi miastami.

Nie ulega wątpliwości, że mimo licznych różnic, małe ośrodki miejskie, niezależnie od położenia w strefach funkcjonalnych obszarów wiejskich, charakteryzują się wieloma podobieństwami pod względem wzorców zachowań ekonomicznych i przestrzennych. Do trudniejszych problemów należy jednak ustalenie optymalnego zakresu lokalnych powiązań. Jak się wydaje, istotne znaczenie dla rozwoju małych miast mają przede wszystkim inicjatywy gospodarcze w mikroskali. Kluczową rolę odgrywać może pobudzanie lokalnej i indywidualnej przedsiębiorczości, czemu sprzyjają inicjatywy formujące struktury o charakterze centrów w małych miastach.

Jak się okazuje, głównym rynkiem pracy dla mieszkańców małych miast są firmy nierolnicze, mają też duże znaczenie dla ich otoczenia wiejskiego. Oznacza to, że wzrost wielofunkcyjności obszarów wiejskich pobudza rozwój lokalnych obszarów gospodarczych. Zaskakująco słabe okazują się powiązania z małymi miastami pobliskich gospodarstw rolnych, tak w zakresie zakupów, jak i sprzedaży. Znajomość obu tych charakterystycznych wzorców zachowań gospodarczych ma bardzo duże znaczenie w formułowaniu kierunków lokalnej polityki rozwoju.

Małe miasta różnią się znacznie pod względem potencjału ekonomicznego, siły, zakresu i kierunków powiązań gospodarczych, ale ich „centralność” jest ważnym czynnikiem rozwoju, również w strefach metropolitalnych. Istotny jest przede wszystkim spadek znaczenia bliskości usług dla ich odbiorcy, chociaż część ciągle wymaga obecności odbiorcy, co wymusza ich lokalizację na poziomie lokalnym.

Literatura

- Bański J., 2005, *Sukcesy gospodarcze na obszarach wiejskich*, [w:] *Obszary sukcesu na polskiej wsi*, B. Głębocki, U. Kaczmarek (red.). Komisja obszarów wiejskich PTG, IGiPZ PAN, Warszawa, s. 9-20.
- Cloke P., Little J., 1990, *The Rural State? Limits to Planning in Rural Society*. Clarendon Press, Oxford.
- Czarnecki A., 2001, *Uwarunkowania rozwoju wielofunkcyjnego na obszarach wiejskich aglomeracji łódzkiej*. „Wieś i Rolnictwo” nr 4, Warszawa.
- Czarnecki A., Heffner K., 2003, *Pozarolnicza działalność gospodarcza w strukturze funkcjonalnej wsi aglomeracji łódzkiej*. „Wieś i Rolnictwo” nr 1, Warszawa, s. 86-99.
- Dropek W., 1999, *Rola miast zdegradowanych w sieci osadniczej Śląska*. PIN – Instytut Śląski w Opolu, Opole.
- Dropek W., Heffner K., 1994, *Koncepcja wsi kluczowych a procesy osadnicze na obszarach wiejskich*. „Przegląd Geograficzny”, T. 66, z. 1-2, Warszawa, s. 19-31.
- Dziemianowicz W., 1997, *Kapitał zagraniczny i rozwój regionalny i lokalny w Polsce*, Euroreg, UW, Warszawa.
- Heffner K., 2001, *Transformacja układów osadniczych wsi a wielofunkcyjny rozwój obszarów wiejskich*, [w:] *Wieś i rolnictwo na przelomie wieków*, I. Bukraby-Rylska, A. Rosner (red.). IRWiR PAN, Warszawa, s. 109-132.
- Heffner K., 2002, *Rola małych miasteczek w rozwoju terenów wiejskich*, [w:] *Przedsiębiorczość wiejska w Polsce i krajach Unii Europejskiej*, M. Kłodziński, B. Fedyszak-Radziejowska (red.). IRWiR PAN, Warszawa, s. 74-100.

- Heffner K., 2003, *Małe miasta a rozwój obszarów wiejskich*, [w:] *Problemy zagospodarowania terenów wiejskich w Polsce*, A. Stasiak (red.). Biuletyn KPZK PAN, z. 207, Warszawa, s. 227-246.
- Heffner K., Marszał T., 2006, *Uwarunkowania rozwoju i zmiany w zagospodarowaniu małych miast w Polsce w drugiej połowie XX w.*, [w:] *Uwarunkowania rozwoju małych miast*, K. Heffner, T. Marszał (red.). Biuletyn KPZK PAN, z. 226, Warszawa, s. 7-20.
- Hinderink J., Titus M., 2002, *Small Towns and Regional Development: Major Findings and Policy Implications from Comparative Research*. „Urban Studies”, Vol. 39 (3), s. 379-391.
- Hodge I. D., Monk S., 1991, *In Search of a Rural Economy: Patterns of Differentiation in Non-metropolitan England*. Land Economy Monograph 20, Department of Land Economy, University of Cambridge, Cambridge.
- Kłodziński M., 1997, *Istota wielofunkcyjnego rozwoju terenów wiejskich*, [w:] *Ekonomiczne i społeczne uwarunkowania i możliwości wielofunkcyjnego rozwoju wsi w Polsce*, M. Kłodziński, A. Rosner (red.). Wyd. SGGW, Warszawa.
- Lendzion J., Sołtys J., Toczyński W., 2004, *Znaczenie obszarów metropolitalnych i ich otoczenia oraz współczesnych procesów metropolizacyjnych w kształtowaniu polityki regionalnej Państwa*. Ekspertyza dla Dep. Polityki Regionalnej Min. Gospodarki i Pracy, Gdańsk.
- Matczak A., Szymańska D., 1997, *Studia nad strukturą przestrzenno-funkcjonalną miasta – przykład Brodnica*. UMK, Toruń.
- Swianiewicz P., 1997, *Przyciąganie inwestycji jako element samorządowej polityki rozwoju ekonomicznego*. „Samorząd Terytorialny”, nr 12.
- Świdurska A., 2006, *Przedsiębiorczość w małych miastach strefy wpływu aglomeracji poznańskiej*, [w:] *Uwarunkowania rozwoju...*, *op. cit.*, s. 126-143.
- The Role of Small and Medium-sized Towns in Rural Development. Final Report*, L. Mayfield, P. Courtney, R. Tranter, Ph. Jones, S. Ford, Sh. Agarwal, A. McGregor, B. Schmitt, M. Jobard, D. Lepicier, I. Terluin, M. van Leeuwen, K. Heffner, A. Rosner, A. Czarnecki, F. Diniz, A. Poeta, C. Silva, Centre for Agricultural Strategy, School of Agriculture, Policy and Development, The University of Reading, Reading 2005 (Projekt UE QLK5-2000-01923 – *Market Towns*, niepub. raport).