

**STANISŁAW J. KOZŁOWSKI**  
**TADEUSZ MARSZAŁ**

Uniwersytet Łódzki

**MAŁE MIASTA**  
**W OBSZARZE METROPOLITALNYM ŁODZI**  
**(PRZYPADEK STRYKOWA I TUSZYNA)**

**Abstract: Small Towns in Lodz Metropolitan Area (the Case of Stryków and Tuszyn).** The article undertakes analysis of past and present economic development of two small towns in the neighbourhood of Lodz and attempts to identify their future growth prospects. Changes in the size and structure of employment indicate a strong domination of the metropolis, but nevertheless these towns have succeeded in the development of some forms of activity independent of Lodz. There are some symptoms of small towns revival as a result of economic and political changes and their increasing autonomy.

**1. Stryków – kilka faktów z historii**

W strefie wpływów Łodzi znajduje się kilkanaście małych i średnich miast, natomiast w samym obszarze metropolitalnym tylko 2 miasta liczące poniżej 10 tys. mieszkańców: Stryków i Tuszyn<sup>1</sup>. Oba miasta uzyskały prawa miejskie za czasów króla Władysława Jagiełły.

Nieco starszy Stryków stał się miastem w 1394 r. Był to dość typowy lokalny ośrodek centralny z funkcjami rzemieślniczymi i handlowymi. Jak wiele miast w Polsce podupadł w XVII w., zwłaszcza po wojnie ze Szwedami i mimo pewnego odrodzenia się w końcu XVIII w. dzięki sukienikom i kupcom wełnianym, utracił prawa miejskie w 1870 r. „Na przełomie XVIII i XIX w. Stryków był jednym z najnowocześniejszych miast pod względem zabudowy oraz charakteryzował się specyficznym układem przestrzennym. Tworzyły go dwie

---

<sup>1</sup> W 2006 r. prawa miejskie uzyskał także Rzgów, siłą rzeczy nie uwzględniony w prezentowanej analizie.

części – Stare i Nowe Miasto. Stare Miasto, w zachodniej części, miało prostokątny rynek pochodzący jeszcze z okresu lokacji i Nowe Miasto o promienistym układzie dróg oraz trójkątnym rynku. Do dziś ten układ jest częściowo czytelny w zabudowie miasta”<sup>2</sup>. Na początku XIX w. Stryków liczył 1250 mieszkańców, w tym 800 Żydów (Łódź w tym czasie tylko 400 mieszkańców).

Przed I wojną światową ludność miasta osiągnęła 4200 mieszkańców. Rozwój rzemiosła doprowadził do wzrostu liczby ludności i odzyskania praw miejskich w niepodległej już Polsce, w 1923 r. W okresie II wojny światowej Stryków utracił blisko połowę ludności, w tym głównie żydowskiej, wymordowanej przez Niemców. Wyjechało też wiele rodzin niemieckich osiedlonych tu przed wojną. Obecnie miasto liczy 3578 mieszkańców (2006 r.) i nie jest najmniejszym miastem województwa. Nie osiągnęło jednak nawet przedwojennej liczby ludności.

## 2. Uwarunkowania i plany rozwoju Strykowa

Stryków zajmuje dziś na mapie Polski dość szczególne miejsce. Położony od średniowiecza przy drodze łączącej Mazowsze ze Śląskiem i Wielkopolską miał nieco lepsze warunki do rozwoju niż wiele innych miast. Połączenie kolejowe powstało w 1902 r. – zarówno w kierunku Warszawy, jak i Łodzi. Dzisiaj przez miasto przebiega droga krajowa nr 14 i została doprowadzona do Strykowa autostrada A-2, łącząca region łódzki z Poznaniem, która w najbliższych latach ma być przedłużona do Warszawy. Jednocześnie budowana jest autostrada A-1 z Gdańska na Śląsk, a skrzyżowanie tych dwóch kluczowych dla Polski dróg nastąpi w Strykowie.

Oprócz strategicznego położenia, które wynikło z decyzji planistów, Stryków ma duże walory przyrodniczo-krajobrazowe. Powstały w 1996 r. Park Krajobrazowy Wzniesień Łódzkich ma duże deniwelacje terenu, dlatego rzeki płynące w pobliżu mają duże spadki i głęboko wcięte doliny. Tereny te porastają duże połacie lasu, w tym Las Łagiewnicki, utworzono tu wiele rezerwatów przyrody. Stan środowiska poprawia się systematycznie zarówno dzięki rozbudowie infrastruktury technicznej (kanalizacja i oczyszczalnia ścieków), jak i na skutek likwidacji niektórych zakładów przemysłowych upadłych w okresie transformacji ustrojowej. Należy przewidywać, że walory krajobrazowe i doskonałe warunki do lokalizacji firm logistycznych i spedycyjnych, będą powodowały konflikty przestrzenne. Dotychczas wielu mieszkańców

---

<sup>2</sup> Milewska, Turczyn (2005).

Łodzi budowało tu swoje nowe domy lub domki letniskowe ze względu na walory środowiska, w przyszłości ten ruch może przekształcać się w inwestycje o charakterze zdecydowanie biznesowym, a dotychczasowe wysiłki władz miasta, w celu utrwalenia funkcji turystycznej stracą na znaczeniu.

Dodatkowym czynnikiem probiznesowym są przywileje, jakie przysługują inwestorom w Łódzkiej Specjalnej Strefie Ekonomicznej, której częścią jest Stryków. To jest element, który dodatkowo będzie zachęcać inwestorów w najbliższych latach do lokalizacji w rejonie Strykowa. Miasto jest do tego przygotowane, oferując tereny pod zabudowę o powierzchni 500 ha w bezpośrednim sąsiedztwie planowanego skrzyżowania autostrad (fot. 1).

Już obecnie, nawet zanim autostrada dotarła do Strykowa, wiele firm o charakterze logistyczno-spedycyjnym stworzyło w rejonie miasta swoje centra dystrybucyjne i bazy magazynowe. Należy się spodziewać kolejnych inwestorów. Do najbardziej znanych firm, które już zostały zlokalizowane



Fot. 1. Stryków, tereny inwestycyjne wokół miasta. W środku widoczna autostrada doprowadzona do Strykowa. Z lewej i u góry widoczne nowe zakłady zlokalizowane dla wykorzystania przyszłego skrzyżowania autostrad A-1 i A-2. Zdjęcie zorientowane na północ

Autor: K. Ozaist

w rejonie Strykowa należą: Géant Polska Sp. z o.o., Raben Logistics sp. z o.o., Shell Marketing Polska sp. z o.o., Szybka Paczka Sp. z o.o., LEK Farmaceutvska Družba d.d. S.A. Oddział w Polsce (znana w Europie słoweńska firma farmaceutyczna), General Logistics System Poland, AIG Lincoln, Makro 5 Polam Sp. z o.o., Leader Price Sp. z o.o.

Badania struktury inwestycji w Strykowie w ciągu 8 lat przeprowadzone w okresie 1995-2002 wskazują, że większość nowych inwestycji stanowią budynki mieszkalne (52%) i obiekty gospodarcze (23%). Pozostała część to inwestycje w sferze infrastruktury, usług (tylko 9%) i obiekty o funkcji mieszanej. W okresie tym „...wydano 71 pozwoleń na budowę nowych budynków mieszkaniowych. Budynki o tej funkcji powstają na terenie całego miasta, tworząc swego rodzaju pierścień oplatający istniejącą już zabudowę, jest to widoczne głównie w jego północnej i wschodniej części na obszarze wyznaczonym przez władze miasta jako strefa nowej zabudowy mieszkaniowej. Znaczna liczba inwestycji o tym charakterze powstaje również w ścisłym centrum Strykowa. Są to nowe domy budowane na wolnych działkach, a także rozbudowy i dobudowy pięter do istniejących już domów”<sup>3</sup>.

Mimo że Stryków charakteryzuje się wyraźnym niedorozwojem usług, w ciągu 8 lat wydano tylko 13 pozwoleń na budynki usługowe. Lokalny popyt w mieście jest jeszcze zbyt niski (3,5 tys. mieszkańców), aby rozwinęła się w nim szersza gama usług, ale też bliskość metropolitalnej Łodzi, gdzie wielu mieszkańców Strykowa pracuje i uczy się, hamuje zamiary ewentualnych inwestorów. Niezależnie od tego, część nowych obiektów usługowych jest tworzona przez mieszkańców Łodzi, budujących w Strykowie swoje mieszkania i otwierających nowe usługi. Powstają one w centrum i wzdłuż dróg wylotowych.

Wśród firm usługowych można wymienić hurtownię tapet i wykładzin, wyrobów elektrycznych, materiałów budowlanych, hutniczych. Niektóre z nich prowadzą, oprócz działalności handlowej, także usługi budowlane, kanalizacyjne, elektryczne. Ponadto, funkcjonują nieliczne zakłady typowo usługowe: obróbki kamienia naturalnego, projektowania kanalizacji, warsztaty samochodowe. W mieście funkcjonują 2 filie banków, przychodnia zdrowia, 4 apteki, weterynarz, dwie szkoły podstawowe, 2 gimnazja (w tym *Gimnazjum Niepubliczne Stowarzyszenia Rehabilitacji i Readaptacji Społecznej*), 2 licea dla dorosłych<sup>4</sup>.

---

<sup>3</sup> *Ibid.*

<sup>4</sup> [http://www.zgierz.pl/powiat/vortal/info\\_stry\\_gm\\_2.htm](http://www.zgierz.pl/powiat/vortal/info_stry_gm_2.htm); <http://lodzkie.gimnazja.edu.pl/serwis>

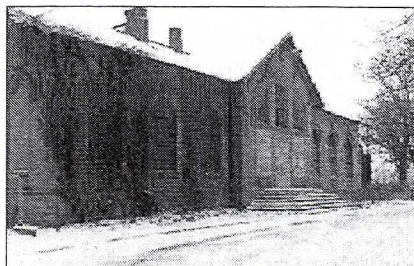
W analizie SWOT, przeprowadzonej przez gminę, wśród mocnych stron miasta wymienia się wspomniane już skrzyżowanie autostrad, wolne tereny pod inwestycje i walory środowiska przyrodniczego. Władze gminy do mocnych stron zaliczają też dobrą infrastrukturę techniczną oraz ofertę kulturalną.

Dużo dłuższa jest niestety lista stron słabych miasta: duże bezrobocie (15% w 2006 r.), spadek przedsiębiorczości i brak instytucji jej wspierania, brak sieci gazowej, zły stan techniczny i układ dróg, zły stan techniczny budynków komunalnych, niedostatek mieszkań dla rodzin ubogich, niskie nakłady na pomoc społeczną itp.<sup>5</sup> Miasto ma problemy z mieszkaniami, które nasilają się wobec napływu ludzi zatrudnianych w nowo powstających obiektach związanych z węzłem autostradowym. Wyznaczone są w planie przestrzennym odpowiednie tereny pod budownictwo mieszkaniowe, jednak tempo przyrostu nowych mieszkań jest ciągle zbyt niskie.

Władze miasta i gminy zamierzają w najbliższych latach, podobnie jak to się dzieje w większości polskich miast, poprawić stan infrastruktury technicznej wykorzystując także fundusze unijne. Priorytetem jest modernizacja i rozbudowa lokalnych dróg, sieci wodociągowej i kanalizacyjnej oraz prowadzona od 2004 r. gazyfikacja miasta i gminy.

Pewną przeszkodą jest jednak brak aktualnego planu przestrzennego zagospodarowania gminy. W 2007 r. rada gminy uchwaliła przystąpienie do opracowania nowego planu przestrzennego, z wyłączeniem niektórych obszarów, dla których dawne plany zachowały ważność. Wojewoda uchwałę tę unieważnił, jako niezgodną z ustawą. W ten sposób gmina Stryków jest pozbawiona aktualnych planów miejscowych dla wielu rozwojowych terenów.

Jednym z najważniejszych zadań, jakie postawiła sobie władza gminy do 2013 r. jest, oprócz rozwoju infrastruktury technicznej, rewitalizacja istniejącej tkanki miasta Strykowa. W programie znalazło się kilka przedsięwzięć: zagospodarowanie obrzeży zbiornika retencyjnego, rewaloryzacja terenu parku miejskiego, adaptacja poprodukcyjnego obiektu zakładu lalkarskiego „Stryko-



Fot. 2. Obiekty zlikwidowanej fabryki zabawek w Strykowie

Autor: Wikipedia, R. Banaszkiewicz

<sup>5</sup> <http://gmina.strykow.sisco.info/zalaczniki/834/prll.pdf>

wianka” na cele usługowe (fot. 2), adaptacja poprodukcyjnego zakładu PPEB na inny typ działalności, przebudowa dworca kolejowego, remont i konserwacja 9 domów drewnianych z XIX i XX w. Częścią tego programu jest również porządkowanie stanu prawnego nieruchomości na terenach obszaru rewitalizowanego i udzielanie pomocy przedsiębiorcom i osobom chcącym podjąć działalność gospodarczą. Do zabiegów rewitalizacji miasta można też zaliczyć remonty XX-wiecznych obiektów sakralnych: Kościoła Parafialnego p.w. św. Marcina i Zespołu Starokatolickiego Kościoła Mariawitów<sup>6</sup>. W ostatnim okresie dokonano remontu dawnego ratusza, w którym mieści się szkoła.

### 3. Tuszyn i jego rozwój

Tuszyn otrzymał prawa miejskie w 1416 r. – 22 lata po Strykowie. Obydwa miasta rozwijały się na bazie szlaków handlowych, a główną ich funkcją była obsługa zaplecza rolniczego, odbywały się w nich też jarmarki. Według inwentaryzacji z 1782 r. w Tuszynie było 9 ulic i 111 drewnianych domów zamieszkałych przez 450 mieszkańców<sup>7</sup>.

Na początku XIX w. odbywało się 12 jarmarków w roku i zjeżdżali na nie kupcy z innych regionów. Wtedy też Tuszyn przeżywał nieco przyspieszony rozwój. Według spisu z 1860 r. Tuszyn miał 1860 mieszkańców, w tym 682 Żydów. 10 lat później utracił prawa miejskie, podobnie jak wiele innych miast w zaborze rosyjskim. Bardzo szybko rozwijająca się Łódź powodowała odpływ ludności, mimo że w Tuszynie również następowało uprzemysłowienie.

Badania wykazały, że w Tuszynie, podobnie jak w Strykowie w ostatnich latach notuje się ujemny przyrost naturalny z jednoczesnym dodatnim saldem migracji. Ten napływ ludności, głównie z Łodzi, powodowany jest relatywnie niską ceną gruntu pod zabudowę, niewielką odległością od metropolii (podobnie, jak dla Strykowa – wynosi ona ok. 15 km) i walorami środowiska<sup>8</sup>.

Tuszyn położony jest w otoczeniu dużych kompleksów leśnych, rzeźba terenu jest urozmaicona, a rzeki mają duże spadki. Na wydmowych, piaszczystych pagórkach rośnie sosnowy las, tworzący dobry mikroklimat. Jeszcze przed wojną powstał tu szpital przeciwgruźliczy (1928 r.), w latach 20. zaczęto budować nową osadę, miasto-ogród Tuszyn-Las, na podstawie idei

---

<sup>6</sup> Banaszkiwicz (2006).

<sup>7</sup> [www.ziemialodzka.pl/04\\_tuszyn.htm](http://www.ziemialodzka.pl/04_tuszyn.htm)

<sup>8</sup> Bartosiewicz, Turczyn (2005).

Ebenezera Howarda (fot. 3). Na piaszczystych terenach osiedla zezwolono na karczowanie do 30% drzewostanu. Do rozwoju tego osiedla przyczyniła się z pewnością linia tramwajowa, łącząca od 1916 r. Łódź z Tuszymem. Zlikwidowano ją w 1978 r. (w związku z rozbudową drogi krajowej), obecnie można tu dojechać miejskim autobusem, a do targowiska uruchomiono też bezpłatny autokar z Łodzi (od 2005 r.) (fot. 4).

Suburbanizacja Łodzi trafia w Strykowie, a szczególnie w Tuszymie na wyjątkowe warunki naturalne, skutkiem tego, od kilkunastu lat obserwuje się powstawanie nowych osiedli mieszkaniowych w samym Tuszymie i w jego okolicy. Swoje domy budują nie tylko łodzianie, ale także mieszkańcy innych większych miast regionu (Bartosiewicz, Turczyn 2005). Nowe budynki mieszkalne w dzielnicy Tuszym-Las powstają głównie na obrzeżach lasu, w sąsiedniej dzielnicy Poddębina oraz przy drodze biegnącej w kierunku terenów rekreacyjnych nad sztucznym zbiornikiem wodnym.

Tabela 1

Liczba wydanych pozwoleń na budowę w latach 1995-2002

	Liczba mieszk.*	Ranking według liczby ludności	1995	1996	1997	1998	1999	2000	2001	2002	Ogółem
Tuszyn	7 212	3	72	95	71	58	69	62	60	53	540
Sulejów	6 288	6	40	58	42	85	97	52	43	26	443
Przedbórz	3 919	9	13	26	15	40	47	15	19	13	188
Pajęczno	6 767	4	18	14	17	15	23	55	28	16	186
Poddębice	7 839	2	16	15	33	14	11	22	27	17	155
Żychlin	9 151	1	15	25	11	19	19	29	18	12	148
Stryków	3 588	10	17	15	16	20	18	25	17	9	137
Złoczew	3 446	11	7	12	15	13	23	29	9	19	127
Uniejów	3 004	14	8	4	9	22	22	22	26	11	124
Krośniewice	4 836	7	18	6	13	16	20	16	20	14	123
Działoszyn	6 428	5	11	16	15	13	20	24	13	10	122
Drzewica	4 084	8	8	18	16	13	17	14	19	11	116
Biała Rawska	3 305	13	13	10	6	14	18	19	16	16	112
Warta	3 417	12	5	9	9	11	13	11	4	12	74
Błaszki	2 294	15	5	12	11	3	11	10	4	6	62
Szadek	2 130	16	6	12	4	8	4	9	6	4	53

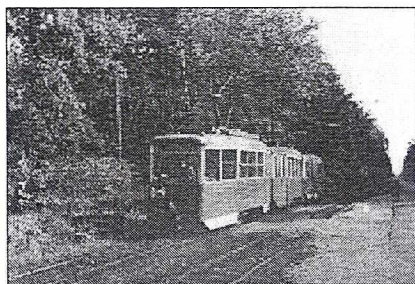
\* Stan na koniec XII 2002 r.

Źródło: Turczyn (2005).



Fot. 3. Willa, Tuszyn-Las z okresu międzywojennego

Autor: J. Busiakiewicz



Fot. 4. Linia tramwajowa Łódź-Tuszyn, zlikwidowana w 1978 r.

Autor: M. Malinowski

Badanie inwestycji budowlanych we wszystkich małych miastach woj. łódzkiego za lata 1995-2002 wskazało, że spośród ponad 2700 pozwoleń na budowę, dla Tuszyna wydano 20%, natomiast Stryków znalazł się w grupie miast o średnim nasileniu inwestycji – skupiło się tam ok. 5% inwestycji miast tej grupy (Turczyn 2005). Zaznaczyć trzeba, że autostrada dotarła do Strykowa dopiero w 2006 r.

W Tuszynie powstawało więcej obiektów niż wynikałoby z jego pozycji w rankingu małych miast pod względem liczby ludności – było tam najwięcej inwestycji (540) w tej grupie, mimo że jest to trzecie miasto pod względem liczby ludności (tab.1). Podobna sytuacja wystąpiła w Strykowie, który pod względem liczby rozpoczynanych inwestycji (137), był na siódmej pozycji będąc dziesiątym miastem w kolejności. Świadczy to o większej atrakcyjności

tych miast w stosunku do podobnej wielkości małych miast województwa. Niewątpliwie obok walorów środowiskowych dużą rolę odgrywa bliskość samego miasta Łodzi. Tuszyn, obok Sulejowa ma najwyższy udział inwestorów poza lokalnych, co świadczy o jego dużej atrakcyjności dla mieszkańców Łodzi<sup>9</sup>.

Zmiany liczby ludności Tuszyna, liczącego ponad 7 tys. mieszkańców nie odzwierciedlają dynamiki rozwoju gospodarczego miasta. W ostatnich latach obserwuje się raczej trend niewielkiego spadku liczby ludności. W du-

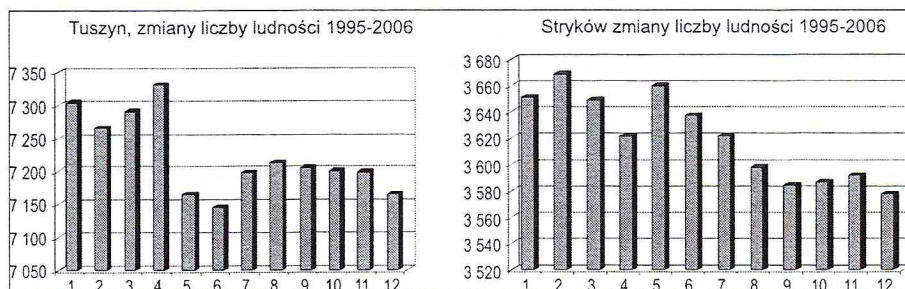
---

<sup>9</sup> Tuszyn wraz ze Strykowem znalazł się w czołówce małych miast kraju pod względem atrakcyjności inwestycyjnej w rankingu Instytutu Badań nad Gospodarką Rynkową w 2001 r. (Raport Swianiewicza i Dziemianowicza). Wśród 508 badanych małych miast wyróżniono po 5 kolejnych miast w każdym województwie. Tuszyn ze Strykowem znalazły się na pierwszych dwóch miejscach w woj. łódzkim – pozycje w skali kraju – odpowiednio 61 i 107. Por. też Lamprecht (2005), s. 67. Obecnie pozycja Strykowa może rosnąć w związku z budową węzła autostradowego A-1 – A-2.

zym stopniu jest to spowodowane starzeniem się mieszkańców miasta, gdyż od 1997 r. notowane jest, niemal nieprzerwanie, dodatnie saldo migracji do miasta wahające się między 12 a 62 osoby rocznie (z wyjątkiem 2004 r., w którym zanotowano saldo ujemne -3).

#### 4. Porównanie kierunków rozwoju Strykowa i Tuszyna

Jeśli porównamy te dwa miasta, położone w Łódzkim Obszarze Metropolitalnym, z całą siecią miejską woj. łódzkiego okaże się, że procesy „wyludniania się” tych miast nie są wcale dramatyczne. O ile w 2006 r. ludność miejska województwa zmniejszyła się do 95% stanu z 1995 r., a sama Łódź nawet do 92,35%, o tyle dwa omawiane małe miasta zanotowały spadek liczby ludności zaledwie do 98,4 (Stryków) i 98,1% (Tuszyn). Jeżeli uznamy, że miasta województwa są zdominowane pod względem liczby ludności przez Łódź (w 1995 r. jej udział sięgał 47%) i przyrównamy zmiany zaludnienia w Strykowie i Tuszynie w relacji do ludności miejskiej z wyłączeniem Łodzi, okaże się, że na tle pozostałych miast Stryków i Tuszyn wyglądają korzystniej – zmniejszyły swoje zaludnienie odpowiednio o 1,59% i 1,9%, podczas gdy pozostałe miasta o 2,65%. Jest to najpewniej wynik powoli jeszcze następującego procesu suburbanizacji. Jak już wspomniano, saldo migracji do bardziej atrakcyjnego Tuszyna w ostatniej dekadzie jest ciągle dodatnie. Swoje maksimum osiągało w latach 1997-2001 (w granicach 44-62 osoby rocznie), w ostatnich dwóch latach wyniosło odpowiednio 25 i 12 osób. Migracje te nie rekompensują w pełni ubytku naturalnego, związanego ze starzeniem się ludności miast, jednak wyraźnie łagodzą to zjawisko (ryc. 1, tab. 2).



Ryc. 1. Zmiany liczby ludności w Strykowie i Tuszynie w latach 1995-2005

Źródło: Zestawienie autorów na podstawie danych Banku Danych Regionalnych GUS.

Zmiany liczby ludności Strykowa i Tuszyna  
w stosunku do ludności miejskiej województwa

Rok	Stryków	1995=100	Tuszyn	1995=100	Ludność miejska województwa	1995=100	Ludność Łodzi	1995=100
1995	3 651	100,00	7 304	100,00	1 744 590	100,00	823 215	100,00
1996	3 669	100,49	7 265	99,46	1 740 721	99,78	817 983	99,36
1997	3 649	99,95	7 290	99,81	1 735 527	99,48	812 317	98,68
1998	3 621	99,18	7 331	100,37	1 730 078	99,17	806 728	98,00
1999	3 660	100,25	7 165	98,10	1 718 139	98,48	805 311	97,83
2000	3 637	99,62	7 146	97,84	1 709 881	98,01	798 411	96,99
2001	3 621	99,18	7 198	98,55	1 701 332	97,52	791 727	96,17
2002	3 598	98,55	7 212	98,74	1 692 382	97,00	785 134	95,37
2003	3 584	98,16	7 205	98,64	1 682 773	96,46	779 129	94,64
2004	3 587	98,25	7 201	98,59	1 674 882	96,00	774 004	94,02
2005	3 592	98,38	7 199	98,56	1 665 261	95,45	762 157	92,58
2006	3 593	98,41	7 165	98,10	1 657 288	95,00	760 251	92,35

Źródło: Zestawienie autora na podstawie danych Banku Danych Regionalnych GUS.

Dziesięcioletnia obserwacja inwestycji w sferze infrastruktury technicznej wskazuje na dość wyraźną przewagę Tuszyna nad Strykowem pod względem liczby prowadzonych inwestycji. Przewaga zaznacza się szczególnie w czterech ostatnich badanych latach 2001-2004. Jest to zjawisko nieco zaskakujące, gdyż autostrada w kierunku Strykowa była już wtedy w budowie i Stryków, choć jest dwukrotnie mniejszym miastem, powinien z wyprzedzeniem przygotować rozbudowę infrastruktury miejskiej w związku z przewidywanym napływem inwestorów. Tuszyn jest jednak zdecydowanie bogatszym miastem, stąd różnica na jego korzyść<sup>10</sup>.

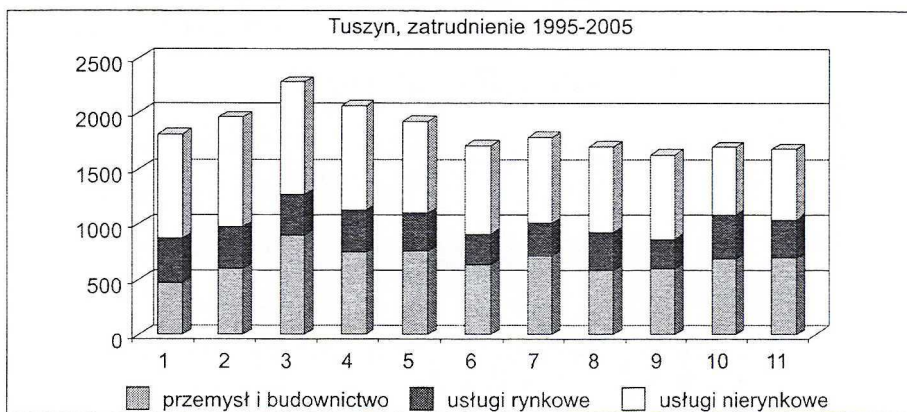
W latach 90. powstała strefa handlowa przekształcona później w największe w Polsce (niektórzy twierdzą, że i w Europie) Centrum handlu odzieżowo-tekstylnego i obuwniczego. Ten zespół kilku targowisk zajmuje ok. 150 tys. m<sup>2</sup> powierzchni, na których działa ok. 7000 firm, obroty sięgają 1 mld zł rocznie, przy 7 mln odwiedzających. Miejsce to jest strefą przedsię-

<sup>10</sup> Tuszyn znalazł się w pierwszej setce gmin polskich, biorąc pod uwagę wskaźnik poziomu inwestycji na jednego mieszkańca. Ranking „Wspólnoty” (nr 47 z 1998 r.) pod nazwą „najlepsze gminy 98” umieścił miasto Tuszyn w pierwszej dziesiątce gmin w Polsce przyjmując jako kryterium udział dochodów własnych w budżecie.

biorczości, w której operuje kilkadziesiąt tys. ludzi, nie tylko w sferze handlu, ale też produkcji i usług związanych z tym targowiskiem. W zespole bazarów Rzgów-Tuszyn-Głuchów powstało wiele firm nastawionych na ich obsługę – stacje benzynowe, kantory, banki, restauracje.

Trudno stwierdzić, czy ten rozwój związany jest z bliskością Łodzi, choć wiele wskazuje na to, że po upadku wielkich zakładów przemysłu włókienniczego i odzieżowego w Łodzi, powstało wiele małych firm wywodzących się z tradycji regionu, więc i dzisiaj powiązania produkcyjno-handlowe tych miast, dzięki niewielkiemu dystansowi są w miarę silne.

Wielkość zatrudnienia w Tuszynie ustabilizowała się w ostatnich latach i począwszy od 2000 r. oscyluje w granicach 1630–1730 (ryc. 2). Znamienne jest jednak, że zatrudnienie w mieście jest w latach 2000-ych niższe niż w II połowie lat 90., kiedy przekraczało 2000. Korzystnym zjawiskiem jest systematyczny spadek zatrudnienia w usługach nierynkowych, gdyż Tuszyn notował duży przerost zatrudnienia w administracji. Nieco zaskakujący jest niezbyt silny rozwój usług rynkowych<sup>11</sup>. Być może ustabilizowanie się zatrudnienia w tych usługach jest zasługą bliskości miasta Łodzi, zapewniającej znacznie szerszą ofertę. Wystąpiła najprawdopodobniej trudna do pokonania dolna granica popytu, co dla małych miast w cieniu miasta wielkiego jest typowe. Decyduje nie sama liczba ludności w danym mieście, ale raczej „gęstość siły



Ryc. 2. Zmiany struktury zatrudnienia w latach 1995–2005 w Tuszynie

Źródło: Obliczenia własne na podstawie roczników GUS; dla lat 1998–2002, *Miasta w liczbach* (ryc. 1, 2).

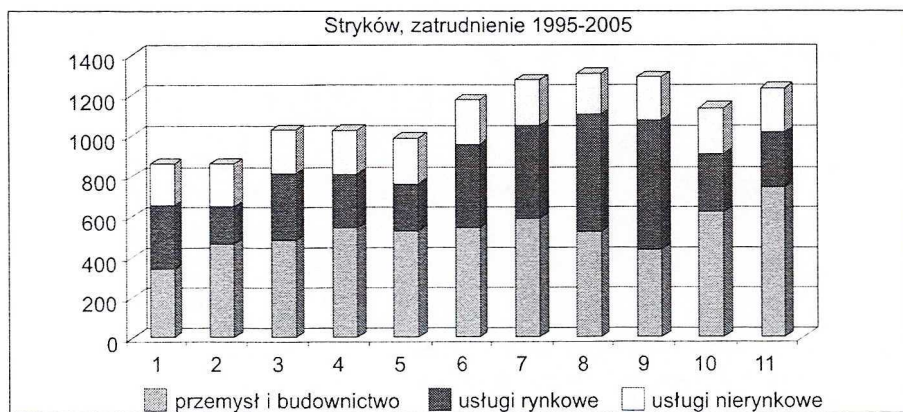
<sup>11</sup> W pewnym stopniu zatrudnienie to uymyka statystykom, które notują tylko firmy zatrudniające od 9 osób.

nabywczej”, czyli łączne zasoby finansowe firm i mieszkańców miasta i jego najbliższego zaplecza.

W dziale usługi rynkowe na czoło w relacji do innych miast województwa wybijają się „hotele i restauracje” i to zarówno w Tuszynie, jak i w Strykowie<sup>12</sup>. Świadczyć to może o ich dużej atrakcyjności nie tylko dla mieszkańców Łodzi. Szczególnie Tuszyna, który dzięki bazarom przyciągającym kupców z całego kraju, w sposób naturalny funkcje te rozwinął, a rosnąca liczba domów letniskowych i całorocznych, budowanych głównie przez zamożniejszych mieszkańców Łodzi i innych większych miast pozwala na ich utrzymanie.

Wyraźnie ustabilizowane jest zatrudnienie w dziale przemysł i budownictwo, stanowiące ok. 40% zatrudnienia ogółem. W ostatnich dwóch latach notuje się niewielki wzrost zatrudnienia w tym dziale, podobnie wzrost nastąpił także w usługach rynkowych. Jednocześnie zmniejszył się udział zatrudnienia w usługach nierynkowych. Nie jest to prawdopodobnie trwała tendencja, jednak przemiany te następują w dobrym kierunku.

Nieco inaczej kształtują się zmiany zatrudnienia w Strykowie (ryc. 3). Począwszy od 2000 r. nastąpił dość wyraźny wzrost zatrudnienia ogółem i to głównie dzięki rozwojowi usług rynkowych, przy pewnym spadku zatrudnienia w przemyśle i budownictwie. W latach 2004-2005 widoczny jest skokowy spadek zatrudnienia w usługach rynkowych (do 41% stanu z 2003 r.). Świadczy to o dużej wrażliwości tego działu na wahania koniunktury – spowodowa-



Ryc. 3. Zmiany zatrudnienia w Strykowie w latach 1995-2005

<sup>12</sup> Por. Marszał (2005), s. 209-211.

wało to również spadek zatrudnienia ogółem. Wiele wskazuje na to, że duża część zatrudnionych przepłynęła do przemysłu i budownictwa, które w tym okresie zwiększyły zatrudnienie o 183 osoby (2004) i o 127 osób (2005). Łącznie z tych usług odpłynęło 375 osób w ciągu dwóch lat, a w przemyśle i budownictwie nastąpił wzrost o 310 osób. Wskazywałyoby to na wchłonięcie przez ten dział większości tych, którzy odeszli z usług. Mimo wszystko gwałtowny spadek zatrudnienia w dziale usług rynkowych (z 639 w 2003 r. do 264 w 2005 r.) jest niepokojący (niewykluczone są też błędy statystyczne).

Ciekawy jest plan przestrzennego rozwoju Tuszyna z 2004 r. – widać wyraźną próbę zintegrowania dwóch odrębnych dzielnic: starego Tuszyna i Tuszyna-Lasu przez lokalizację usług w strefie leżącej między nimi (w centrum, na skrzyżowaniu głównych projektowanych ulic) (fot. 5).



Fot. 5. Tuszyn, nowoczesny biurowiec  
Autor: E. Stasinowski

## 5. Uwagi końcowe na temat perspektyw rozwoju

Warto na zakończenie wymienić uwagi wynikające z dotychczasowych badań dotyczących współzależności rozwoju małych i dużych miast. Liszewski (2005) wykazał, że mimo że Łódź nie w pełni zasługuje na miano metropolii, jej związki (co jest charakterystyczne dla wielkich metropolii światowych) z zapleczem są raczej nikłe. Można oczekiwać, że zgodnie z tendencjami światowymi rozwój funkcji metropolitalnych Łodzi będzie powodował dalsze osłabienie tych związków, a narastać będą powiązania z innymi miastami metropolitalnymi.

Dosyć zaskakujące jest zestawienie całej grupy miast poniżej 10 tys. mieszkańców w woj. łódzkim (jest ich 19) ze zmianami zatrudnienia w ostatnich latach. Wśród dziewięciu najmniejszych, liczących poniżej 4000 mieszkańców, zasługujących raczej na miano „miasteczek”, aż 6 notowało przyrosty zatrudnienia w kilku kolejnych latach począwszy od 2000 r., albo notowało wyższy poziom zatrudnienia, niż w końcu lat 90. W tej grupie znalazł się także Stryków. Jest to zjawisko bardzo pozytywne, które może świadczyć o początku odradzania się małych miast w wyniku przemian ustrojowych.

Jednak najmniejsze miasta operują niewielkim budżetem, dlatego ich możliwości rozwoju są (z pewnymi wyjątkami) raczej ograniczone. Ograniczenia te, nawet w przypadku położenia w obszarze metropolitalnym są dość wyraźne, co uwidoczniło się przy analizie wzrostu zatrudnienia w usługach rynkowych Tuszyna i Strykowa, choć mają one wyjątkowe walory. Mimo to, że funkcja administracyjna przyczynia się do zacieśniania związków małych miast z zapleczem<sup>13</sup> (wszystkie miasta w Polsce są siedzibami gmin) trudno uznać, że owocem tych zależności jest wspomniany wyższy poziom zatrudnienia. Wymagałoby to bardzo szczegółowych badań, czy funkcje usługowe i produkcyjne w tych miastach rozwinęły się w celu zaopatrzenia zaplecza rolniczego. Trudno także stwierdzić ściślejsze powiązania tych miast z metropolią – można się domyślać, że zachodzą one bardziej w sferze gastronomiczno-turystycznej i rekreacyjnej niż gospodarczej.

Lamprecht (2005) podaje, że obserwuje się spadek udziału firm w małych miastach na rzecz terenów wiejskich, które je otaczają. Świadczy to o wzroście aktywności gospodarczej ludności wsi, częściowo także o zmianie preferencji inwestorów na terenie województwa, którzy chętniej wybierają tereny wiejskie niż małe miasta.

## Literatura

- Banaszkiewicz R., 2006, *Rewitalizacja miasta Stryków*. Maszynopis.
- Bartosiewicz B., Turczyn M., 2005, *Uwarunkowania oraz stan obecny infrastruktury komunalnej małych miast aglomeracji łódzkiej – przykład Strykowa i Tuszyna*, [w:] *Infrastruktura techniczno-ekonomiczna w obszarach metropolitalnych*, Z. Makiela, T. Marszał (red.). Biuletyn KPZK PAN, z. 222, s. 126-144.
- Dziemianowicz W., (red) 2000, *Regiony Polski, Województwo Łódzkie*. II Edycja, Profile Regionalne nr 5, Gdańsk-Warszawa.  
([http://www.ibngr.edu.pl/pdf/publikacje/regiony\\_polski/seria\\_II/regpol05.pdf](http://www.ibngr.edu.pl/pdf/publikacje/regiony_polski/seria_II/regpol05.pdf))
- Lamprecht M., 2005, *Małe miasta i ich rola w rozwoju gospodarczym woj. łódzkiego*, [w:] *Gospodarka w przestrzeni polskich miast*, T. Marszał (red.). Biuletyn KPZK PAN, z. 216, s. 54-70.
- Liszewski, S., 2005, *Delimitacja obszaru metropolitalnego Łodzi*, [w:] *Obszar metropolitalny Łodzi – wyzwania i problemy*, K. Bald, T. Markowski (red.). Biuletyn KPZK PAN, z. 215, s. 25-47.
- Marszał T., 2005, *Struktura funkcji gospodarczych w łódzkim obszarze metropolitalnym*, [w:] *Gospodarka w przestrzeni...*, *op. cit.*, s. 200-211.

---

<sup>13</sup> Lamprecht (2005), za Matczakiem (2002), s. 63.

- Milewska K., Turczyn M., 2005, *Uwarunkowania rozwoju i struktura nowych inwestycji budowlanych na obszarze małego miasta aglomeracji łódzkiej – przykład Strykowa*, [w:] *Małe miasta a rozwój lokalny i regionalny*, K. Heffner (red.). Wyd. AE, Katowice.
- Swianiewicz P., Dziemianowicz W. (red), 2001, *Atrakcyjność inwestycyjna miast. II ranking*, Warszawa. <http://www.regioset.pl/regio.php?lg=0&art=2&mn=8>  
[www.strykow.pl/texty/strykow\\_inwest/mapa\\_inwest.htm](http://www.strykow.pl/texty/strykow_inwest/mapa_inwest.htm)
- Turczyn M., 2005, *Nowe inwestycje w małych miastach woj. Łódzkiego*, [w:] *Gospodarka w przestrzeni..., op. cit.*, s. 86-97.

### **Źródła Internetowe**

[www.tuszyn.infocentrum.com/index.php?page=targowiska](http://www.tuszyn.infocentrum.com/index.php?page=targowiska)

[http://www.tuszyn.infocentrum.com/index.php?page=historia\\_ogrod](http://www.tuszyn.infocentrum.com/index.php?page=historia_ogrod)