

WYSTAWA BUDOWLANO-MIESZKANIOWA BANKU GOSPODARSTWA KRAJOWEGO NA KOLE W WARSZAWIE W 1935 ROKU – KU POPRAWIE BUDOWNICTWA MIESZKANIOWEGO¹

ANNA HANAKA

STRESZCZENIE

Idea wystaw budowlano-mieszkaniowych pojawiła się w Europie Zachodniej po pierwszej wojnie światowej. Na polski grunt została przeszczepiona w latach 30. XX w. W 1935 r. na Kole w Warszawie zorganizowano jedną z dwóch polskich wystaw tego typu: Wystawę Budowlano-Mieszkaniową Banku Gospodarstwa Krajowego. Rolą przedsięwzięcia zorganizowanego przez ten bank na zlecenie Komitetu Ekonomicznego Ministrów była popularyzacja niedrogiej i estetycznej zabudowy jednorodzinnej dostosowanej do możliwości finansowych średnio usytuowanych obywateli oraz zapoznanie zwiedzających ze zróżnicowaną problematyką budownictwa mieszkaniowego. Propagandowy charakter wystawy był w pełni uzasadniony, ponieważ niedobór lokali mieszkaniowych w Polsce stanowił ogromny problem społeczny, znamienny był także niski poziom kultury budowlanej wśród rodzimych wykonawców. Proponowana przez organizatorów wystawy zabudowa mieszkaniowa miała się zatem przyczynić do poprawy jakości drobnego budownictwa oraz do zwiększenia ilości mieszkań. Dodatkowo, BGK przygotował ofertę preferencyjnych kredytów na budowę indywidualnych domów. Teren wystawy stanowiły grunty państwowe usytuowane na peryferiach miasta. Na wytyczonym obszarze o powierzchni 2,5 ha przeprowadzono pomiary i parcelację, zaprojektowano ulice, działki zaopatrzone w instalacje kanalizacyjne,

gazowe, wodociągowe i elektryczne, dopiero ostatnim etapem była realizacja zabudowy mieszkalnej. Wystawa składała się z dwóch głównych części: ekspozycyjnej z pawilonem i stoiskami informacyjno-dydaktycznymi oraz mieszkalnej z kolonią domków w układzie wolnostojącym, bliźniaczym i szeregowym. Każdej ulicy przyporządkowano daną grupę domów. Kolonia dała początek osiedlu mieszkaniowemu BGK, które rozrastało się do 1939 r. wzdłuż ulic: Obozowej, Bolecha, Dobrogniewa, Dalibora i Dahlberga. Kolejni zainteresowani nabywali wytyczone wcześniej działki i zabudowywali je według narzuconych przez inwestora (BGK) kryteriów architektonicznych. Projekty domów pochodziły w większości z wydanego przez ten bank *Katalogu typowych domów dla drobnego budownictwa mieszkaniowego*, w którym zebrano najlepsze prace wyłonione z konkursów architektonicznych na niewielki, tani dom. Wśród twórców znaleźli się przeważnie architekci młodego pokolenia ze środowiska warszawskiego. Modernistyczne osiedle BGK zachowało się do dzisiaj w dobrym stanie z wyjątkiem kilkunastu domów wolnostojących, które uległy znacznej rozbudowie.

Słowa kluczowe: Wystawa Budowlano-Mieszkaniowa na Kole w Warszawie, budownictwo jednorodzinne w latach 30. XX w., Bank Gospodarstwa Krajowego

HOUSING DEVELOPMENT EXHIBITION OF BANK GOSPODARSTWA KRAJOWEGO (NATIONAL ECONOMY BANK) IN KOŁO, WARSAW, IN 1935 – TOWARDS THE IMPROVEMENT OF RESIDENTIAL HOUSING

ABSTRACT

The concept of housing development exhibition originated in the Western Europe just after the I World War. It was implemented in Poland in the beginning of the 1930s. One of two Polish exhibitions of this type was organized in 1935 in Koło district of Warsaw: the BGK Housing Development Exhibition. The purpose of such event organized on behalf of Ministerial Economic Committee was to spread the solutions for more af-

fordable, aesthetic and better quality housing and to familiarize visitors with general problems of housing development in Poland. Informational character of the exhibition was fully justifiable since the lack of dwellings constituted a great social challenge in Poland, which additionally coexisted with low quality skills of local contractors. Housing development suggested by the organizers was meant to influence the quality of constru-

¹ Artykuł jest fragmentem pracy dyplomowej pod kier. Prof. dr hab. inż. arch. Danuty Kłosek-Kozłowskiej na Studium Pody-

plomowym Ochrona Dziedzictwa Kulturowego - Miasto Historyczne.

ction and stimulate the dwellings' pool to grow. In addition, the BGK arranged a line of preferential construction loans for individuals. The exhibition area was arranged on state owned land situated on the outskirts of the city. Delineated area, 2,5 ha in size, was measured and subdivided, streets were drawn, plots were connected to city utilities and houses were erected in the last stage of the investment. The exhibition consisted of two parts: the exposition one with a pavilion and educational stands and the second one with collection of habitable houses: detached, semi detached and terraced buildings. Each street was developed with only one group of houses. The BGK exhibition complex created a momentum for further development of the estate alongside Obozowa, Bolecha, Dobrogniewa, Dalibora and Dahlberga Streets. interested ware able to purchase

Zespół kilkudziesięciu domów jednorodzinnych usytuowanych wzdłuż ulic Obozowej, Bolecha, Dobrogniewa, Dalibora i Dahlberga na Woli w Warszawie stanowi część osiedla Koło nazywaną Osiedlem Banku Gospodarstwa Krajowego (il.1). Charakter zabudowy, układ ulic i działek są materialnym świadectwem i dziedzictwem Wystawy Budowlano-Mieszkaniowej zorganizowanej w tym miejscu w 1935 r. przez Bank Gospodarstwa Krajowego (dalej: BGK). Zakrojona na szeroką skalę wystawa była wielkim przedsięwzięciem propagandowym, jednocześnie cennym wkładem w żmudny proces kształtowania dobrych wzorców dla popularnego indywidualnego budownictwa mieszkaniowego. Jej koncepcja, forma, rozmach, wreszcie – przesłanie – stanowią interesujący, choć przez długi czas niedoceniany rozdział w dziejach architektury polskiej okresu międzywojennego.

Idea wystaw budowlano-mieszkaniowych pojawiła się w Europie Zachodniej po pierwszej wojnie światowej. W Niemczech święciła triumfy w drugiej połowie lat 20., a na grunt polski przeszczepiona została na początku lat 30. XX w. Celem było propagowanie rozwiązań prowadzących do potania i poprawy jakości budownictwa mieszkaniowego². Wzorcowe osiedla wznoszone na potrzeby wystaw powstawały pierwotnie jako ekspozycje w skali 1:1, z przeznaczeniem do zwiedzania, a następnie były zasiedlane i z upływem czasu rozrastały się według określonych zasad kompozycyjnych i architektonicznych oraz klucza społecznego.

a site and build a house in accordance with strict architectural criteria enforced by BGK. Building designs originated mainly from the „Catalog of standard houses for small residential development”, which was composed of the best works selected in two architectural competitions for small, affordable house. The awarded designers were mainly recruited from the young generation of architects residing in Warsaw. Modernistic BGK estate has been preserved in a good repair until today, with the exception of over ten detached houses which were significantly extended and modified.

Keywords: Housing Development Exhibition in Koło, Warsaw, exhibition estate, single family housing in the 1930s, Bank Gospodarstwa Krajowego National Economy Bank)

Na terenie Polski w latach 30. XX w. udało się zorganizować jedynie dwie poważne wystawy budowlano-mieszkaniowe, przekształcone następnie w osiedla. Obie w Warszawie: Wystawa „Tani Dom Własny” na Bielanach w 1932 r. oraz Wystawa Budowlano-Mieszkaniowa BGK, na Woli w 1935 roku³.

Budownictwo mieszkaniowe w 1 poł. lat 30. XX w. w Polsce

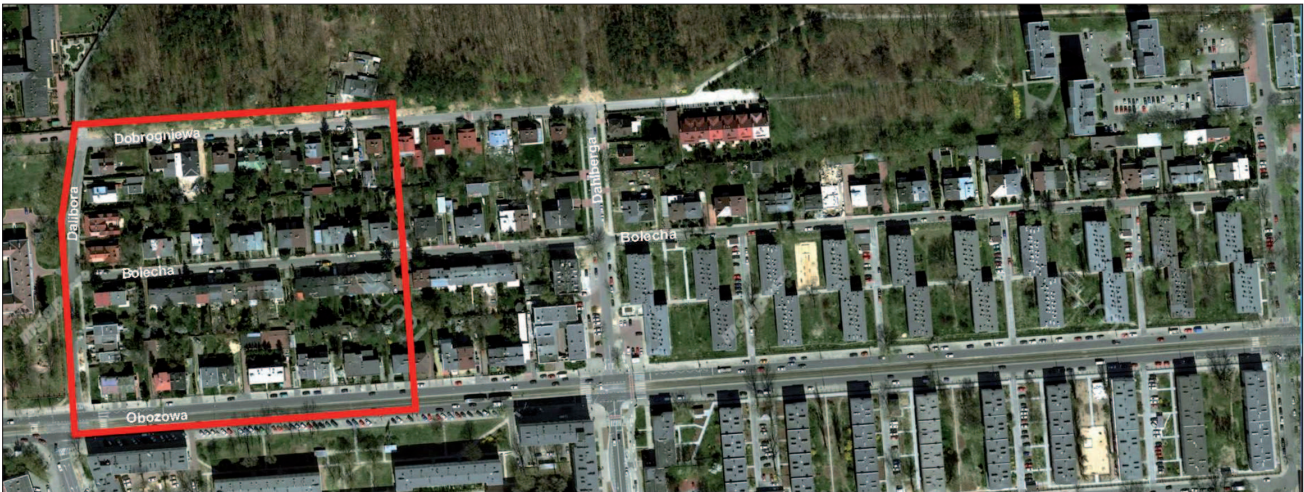
Polska międzywojenna borykała się z problemem niedostatku lokali mieszkalnych w obliczu ciągle rosnących potrzeb. Wysoki procent mieszkań stanowiły lokale jednoizbowe zasiedlone średnio przez 3,93 osoby na izbę⁴. Rozłam pomiędzy reprezentacyjnymi centrami miast, a dzielnicami biedoty był bardzo wyraźny. Zły stan budownictwa mieszkaniowego odzwierciedlał słabą kondycję gospodarczą kraju, był poza tym następstwem braku kultury budowlanej. W 1935 r. pisano: „Mieszkamy w Polsce źle i drogo. W żadnym z krajów Europy Zachodniej tak duża część ludności nie gnieździ się w mieszkaniach jednoizbowych, w żadnym bodaj z krajów mieszkania małe nie są tak przeludnione”⁵. Koszty budowy domów były zdecydowanie zawyżone w porównaniu z realizacjami w innych krajach Europy Zachodniej. „Okazuje się, że bijemy rekord światowy w dwóch kierunkach. Najtańszy robotnik – najdroższy materiał i przyłączenie do sieci ogólnej. W rezultacie woda i kanalizacja dla małego domku kosztuje u nas 4484 jednostek, gdy np. w Sztokholmie

² M. Rozbicka, *Wystawy-osiedla w międzywojennej Polsce: geneza, historia, przekształcenia*, w: *Architektura pierwszej połowy XX wieku i jej ochrona w Gdyni i Europie*, red. M. J. Sołtysik, R. Hirsh, Gdynia 2011, s. 27.

³ Ibidem, s. 27.

⁴ J. Nowicki, *Środowisko mieszkaniowe. Osiedla warszawskie, projekty, doświadczenia XX wieku*, cz. 2, Warszawa 2003, s. 11.

⁵ T. Lechnicki, *Problemy polityki budowlano-mieszkaniowej*, w: *Katalog Wystawy Budowlano-Mieszkaniowej Banku Gospodarstwa Krajowego w Warszawie na Kole 1935 maj-sierpień*, red. T. Bober, [Warszawa 1935?], s. 5.



1. Warszawa, osiedle BGK na Kole, 2011. Teren wystawy zaznaczony kolorem czerwonym. Internet: <http://www.zumi.pl/namapie.html?qt=&loc=warszawa%2C+Bolecha>, 2011 r.
1. Warsaw, BGK housing estate in Koło. Exhibition area marked in red. <http://www.zumi.pl/namapie.html?qt=&loc=warszawa%2C+Bolecha>, 2011

mie 915. Za przyłączenie do sieci miejskiej płacimy 2000, Szwedzi zaś 182⁶. Standard popularnego budownictwa mieszkaniowego w Polsce pozostawiał wiele do życzenia. Dążąc do minimalizacji kosztów, budowano przeważnie niedbale i bezplanowo zarówno pod względem technologicznym, architektonicznym, jak i kompozycji przestrzennej. Domy takie „budziły odrazę architektów, zapatrzonych na wspaniałe wzory Zachodu, niechęć władz miejskich, pragnących widzieć inną kolejność zabudowy – i inną, bardziej uporządkowaną zabudowę. Robione gdzieś tam trudności nie zahamowały jednak dzikiego budownictwa⁷”.

Jednocześnie trwała polemika na temat kierunków rozwoju mieszkalnictwa, angażująca zwolenników domów zbiorowych oraz propagatorów domów indywidualnych, w której każda ze stron wytaczała istotne argumenty⁸. W 1932 r., na wniosek ówczesnego premiera, Aleksandra Prystora, właściwe instytucje państwowe i społeczne zaczęły podejmować kroki w kierunku ożywienia jednorodzinnej, taniego budownictwa mieszkaniowego oraz poprawy jakości i uporządkowania żywiolowej, często doraźnej zabudowy tego typu⁹. Nie odstępowano od budowy

bloków wielorodzinnych, jednak nacisk położony został na tani dom własny, zwłaszcza, że na rynku mieszkaniowym znacznie obniżyły się koszty budowy względem lat wcześniejszych¹⁰.

Znaczenie Banku Gospodarstwa Krajowego

Jedną z form interwencjonizmu państwowego w sferze poprawy jakości budownictwa mieszkaniowego było wyznaczenie BGK do finansowania tej gałęzi gospodarki¹¹. Od 1924 r. Bank kredytował inicjatywy budowlane (głównie budownictwo zbiorowe)¹² z funduszy publicznych zgodnie z zapisem w swoim statucie¹³. W latach 1924-1934 przyznał pożyczki budowlane na sumę 612 220 832 zł. Dzięki tej inicjatywie powstało 246 830 izb¹⁴. W latach 30. Bank wzmógł wspieranie budownictwa jednorodzinnej udzielając korzystnych kredytów dla obywateli lokujących swój kapitał w indywidualną zabudowę stanowiącą część planowanych osiedli mieszkaniowych. Przeprowadzał ponadto parcelacje gruntów państwowych w wielu miastach Polski i sprzedawał działki odpowiednio przygotowane pod zabudowę mieszkaniową¹⁵. W ramach akcji informacyjnej

⁶ Z. Skibniewski, *Wystawa Budowlano-Mieszkaniowa Banku Gospodarstwa Krajowego w dzielnicy Koło w Warszawie*, „Architektura i Budownictwo”, R. 11, 1935, nr 5, s. 147.

⁷ T. Lechnicki, op.cit., s. 5.

⁸ M. Rozbicka, *Małe mieszkanie z ogrodem w tle w teorii i praktyce popularnego budownictwa mieszkaniowego w międzywojennej Polsce*, Warszawa 2007, s. 281-284.

⁹ T. Lechnicki, op.cit., s. 5.

¹⁰ Ibidem, s. 5.

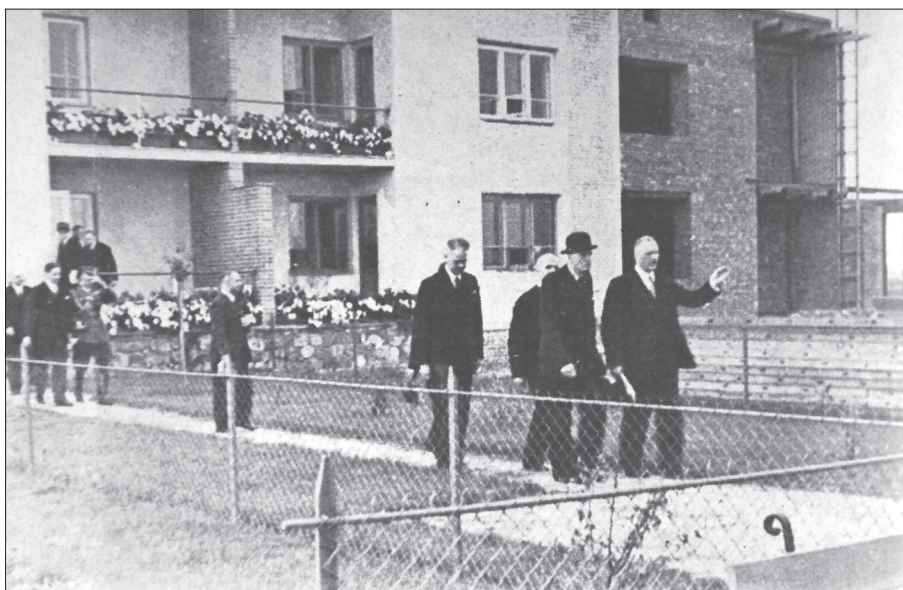
¹¹ Ibidem, s. 6.

¹² M. Rozbicka, *Małe mieszkanie z ogrodem...*, s. 286.

¹³ R. Górecki, *Słowo wstępne*, w: *Katalog Wystawy Budowlano-Mieszkaniowej...*, s. 1.

¹⁴ Z. Skibniewski, op.cit., s. 147.

¹⁵ T. Garbusiński, *Geneza Wystawy Budowlano-Mieszkaniowej, jej założenia, cele i program*, w: *Katalog Wystawy Budowlano-Mieszkaniowej...*, s. 7.



2. Warszawa, zwiedzanie wystawy przez prezydenta Rzeczypospolitej Polskiej Ignacego Mościckiego, 1935 r. Za: „Tygodnik Ilustrowany”, 1935 r., nr 36, s. 708
2. Warsaw, the President Ignacy Mościcki visiting the exhibition, 1935. Source: „Tygodnik Ilustrowany”, 1935, No. 36, p. 708
2. Warsaw, the President Ignacy Mościcki visiting the exhibition, 1935. Source: „Tygodnik Ilustrowany”, 1935, No. 36, p. 708

w zakresie racjonalnego budownictwa jednorodzinne, Bank patronował także konkursom architektonicznym, publikował katalogi z planami wyróżnionych domów, inicjował wystawy budownictwa mieszkaniowego, dotował również poradnię budowlaną prowadzoną przez Polskie Towarzystwo Reformy Mieszkaniowej¹⁶.

Historia osiedla jednorodzinnych domów na warszawskim Kole wiąże się ściśle z patronatem BGK, któremu uchwałą Komitetu Ekonomicznego Ministrów w ramach działalności propagandowo-informacyjnej zlecono do września 1934 r. przygotowanie wystawy budowlano-mieszkaniowej. Ze względu na strajk robotników budowlanych, a potem niesprzyjające warunki pogodowe termin otwarcia wystawy kilkakrotnie przesuwano. Ostatecznie uroczysta inauguracja odbyła się dnia 29 maja 1935 r.¹⁷ w asyście wysokich rangą osobistości m.in.: prezydenta Ignacego Mościckiego i prezesa BGK - Romana Góreckiego (il. 2). Wystawa trwała od maja do sierpnia 1935 r.

Na potrzeby funkcjonowania wystawy Bank powołał następujące organy mające charakter doradczy

i wykonawczy: Komitet Wystawy (organ doradczy i opiniodawczy), w którego skład weszli przedstawiciele rządu, samorządu, instytucji społecznych i publicznych, sfer przemysłowo-gospodarczych, organizacji technicznych, znawców zagadnień budowlanych; Stałą Komisję Doradczą, działającą w ramach Komitetu, nadzorującą przebieg prac budowlanych w poszczególnych etapach powstawania wystawy; Referat Wystawowy – organ wykonawczy związany z przygotowaniem Wystawy oraz Kierownictwo Budowy i Zarząd Wystawy. Dyrektorem wystawy został Tomasz Bober¹⁸.

Wszystkie domy wystawowe powstały według projektów zaczerpniętych z „Katalogu typowych domów dla drobnego budownictwa mieszkaniowego” (il. 3). W 1933 r., za pośrednictwem Związku Stowarzyszeń Architektów Polskich, BGK ogłosił dwa konkursy na koncepcję projektową małych, typowych domów mieszkalnych¹⁹. Z przeszło tysiąca zgłoszonych prac sąd konkursowy zakwalifikował do zakupu 83 projekty, z których 63 zostały opublikowane we wspomnianym katalogu. Projekty zaprezentowano w postaci rysunków perspektywicznych

¹⁶ Ibidem, s. 8.

¹⁷ T. Bober, *Cele, program i realizacja wystawy*, „Architektura i Budownictwo”, R. 11, 1935, nr 5, s. 153.

¹⁸ [b. a.], *Organizacja wystawy*, w: *Katalog Wystawy Budowlano-Mieszkaniowej...*, s. 2-4.

¹⁹ [b. a.], *Wstęp do katalogu*, w: *Katalog typowych domów dla drobnego budownictwa mieszkaniowego*, [b. m.] 1934, [reprint, Lublin 2007], [b.s.].



3. *Katalog typowych domów dla drobnego budownictwa mieszkaniowego*, 1934 r.
3. Cover page, the *Catalog of typical houses for small residential development*, 1934

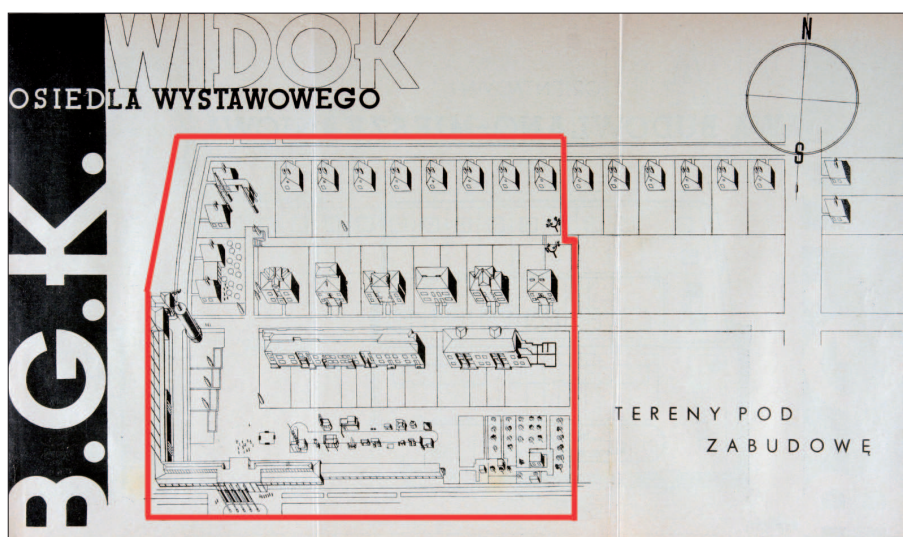


4. Strona *Katalogu typowych domów dla drobnego budownictwa mieszkaniowego*, projekt domu „typ 151”
4. A page from the *Catalog of typical houses for small residential development*, house „type 151” drawing, 1934

i planów w skali 1:100 oraz zwięzłych opisów z podaniem powierzchni zabudowy (il. 4). Wszystkim pracom nadano numery np.: „typ 13”, „typ 406” itd. Zostały one także zaaprobowane przez Ministerstwo Spraw Wewnętrznych, stąd w razie realizacji wybranej pozycji katalogowej można było zastosować uproszczoną procedurę zatwierdzenia projektu budowlanego²⁰.

Katalog prezentował 5 grup jednorodzinnych budynków mieszkalnych: „dom jednorodzinny” z wykorzystanym na mieszkanie poddaszem, „dom wolnostojący”, gdzie „jedna połowa domu zawiera mieszkanie na dwóch poziomach, druga połowa zawiera oddzielne mieszkanie na parterze i podobne mieszkanie na piętrze”, „domy bliźniacze” - „każda połowa bliźniaka zawiera jedno mieszkanie na

²⁰ Ibidem, [b.s.].



5. Rozplanowanie osiedla BGK, 1935 r. Teren wystawy zaznaczony kolorem czerwonym. Za: „Katalog Wystawy Budowlano-Mieszkaniowej Banku Gospodarstwa Krajowego w Warszawie na Kole 1935 maj-sierpień”, pod red. Tomasza Bobera, [Warszawa 1935?]
 5. Plan of the BGK housing estate, 1935. Exhibition area marked in red. From: „Katalog Wystawy Budowlano-Mieszkaniowej Banku Gospodarstwa Krajowego w Warszawie na Kole 1935 maj-sierpień”, edited by Tomasz Bober, [Warsaw 1935?]

dwóch poziomach” oraz „domy bliźniacze”- gdzie „każda połowa zawiera dwa mieszkania. Jedno na parterze, drugie na piętrze”, i grupa 5: „domy szeregowy”, w których „każdy typ członu szeregowego może być użyty jako połowa domu bliźniaczego lub jako krańcowy członek szeregowego. Każdy członek zawiera dwa mieszkania”²¹.

Założenia i rola wystawy

Zgodnie ze stanowiskiem władz centralnych, rolą Wystawy Budowlano-Mieszkaniowej BGK było propagowanie małego domu własnego. Zaproponowano zatem zabudowę tanią, typową, dobrze zaprojektowaną i dostępną cenowo dla średnio sytuowanej części społeczeństwa. Ofertę zakupu domów wystawowych organizator kierował do osób, które stać było na pożyczkę z wkładem własnym. Nabywcy dopisali i po zakończeniu wystawy domy wraz z działkami sprzedano.

Przewidywano, że dzięki ułatwieniom w kredytowaniu i aktywizacji nawet niewielkiego kapitału prywatnego, wzorem innych krajów Europy i Stanów Zjednoczonych odrodzenie budownictwa indywidualnego stanie się prawdziwą siłą napędową nadwerżonej kryzysem gospodarki²². Wzorce

światowe i względy ekonomiczne przemawiały za rozpowszechnianiem modelu niewielkiego domu przeznaczonego na użytek własny i w rozsądnej cenie, utrzymującego określone standardy architektoniczne. Idea taniego domu własnego, szeroko popularyzowana w Polsce, niewątpliwie miała swoje korzenie w budownictwie mieszkaniowym Anglii, Holandii, Niemiec oraz Stanów Zjednoczonych²³.

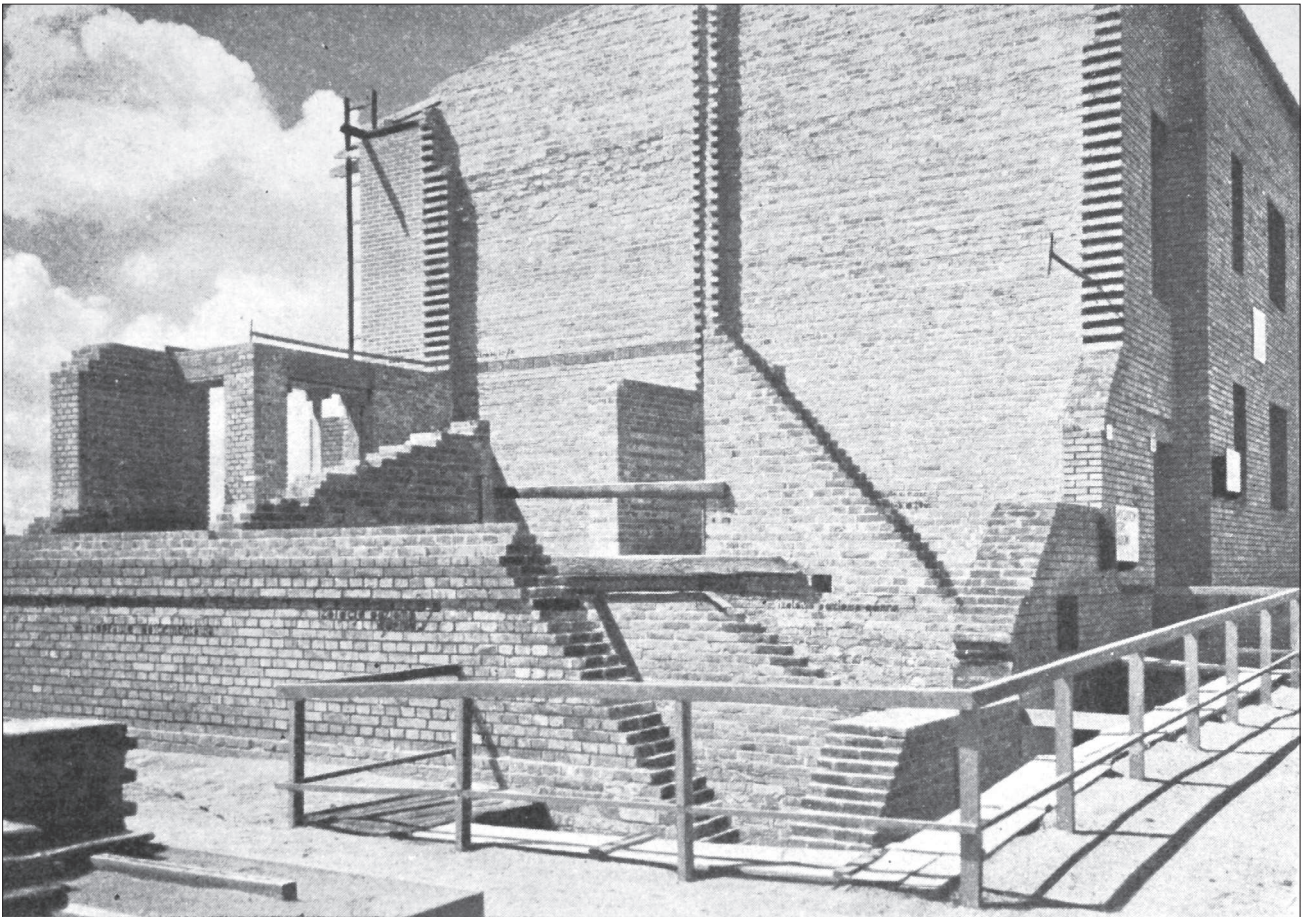
Przesłaniem wystawy było mieszkalnictwo i jego szeroki kontekst. Organizatorzy starali się pokazać wszystko, co mieściło się w pojęciu racjonalnego budownictwa i osiedli małych domów, zarówno kolejność inwestycji (od wytyczenia i uzbrojenia działki po budowę domu), wzorcową parcelację, kompozycję przestrzenną osiedla, jak i rozmaite formy zabudowy: wolnostojącą, bliźniaczą, szeregową, po urządzenie wnętrza mieszkań²⁴ i rozplanowanie przydomowych ogródków (il. 5). Oprócz budynków gotowych, na wystawie zaprezentowano trzy segmenty o różnym stopniu zaawansowania robót budowlanych, co pozwalało zwiedzającym poznać tajniki techniki budowy (il. 6). Dzięki tym domom w fazie wznoszenia publiczność miała szansę obejrzeć odsłonięte fundamenty, izolację pionową i poziomą, zasady murowania ścian i kominów, budowę kanałów wentylacyjnych i dymowych, spoinowanie

²¹ Ibidem, [b.s.].

²² T. Garbusiński, op. cit., s. 7.

²³ J. Porębska-Srebrna, Z. Stępiński, *Historia użyteczna – „drobne budownictwo mieszkaniowe” w Polsce w latach trzydziestych*, „Murator”, 1995, nr 3, s. 23.

²⁴ W artykule nie omawia się pokazywanego na wystawie wyposażenia wnętrz. Zagadnienie to zostało zrelacjonowane w: P. M. Lubiński, *Wystawa budowlano mieszkaniowa BGK na Kole*, „Arkady”, 1935, nr 3, s. 140-148.



6. Warszawa, ekspozycja domów celowo niedokończonych, 1935 r. Za: „Architektura i Budownictwo”, R. 11, 1935, nr 5, s. 156
 6. Warsaw, houses under construction during exhibition, 1935. Source: „Architektura i budownictwo”, 1935, No 5, p. 156

murów, konstrukcję stropu ceglanego i drewnianego, efekty robót wykończeniowych: blacharskich, dekarских, tynkarskich oraz robót instalacyjnych: wodociągowych, kanalizacyjnych, oświetleniowych itp. Zaprezentowano również przykłady prawidłowego i nieprawidłowego wykonania różnych zadań budowlanych, opisując je „dobrze”, „źle” (il. 7)²⁵.

Z zespołem wzorcowych domów sąsiadowały pawilony wystawowe i kioski dla poszczególnych wystawców związanych z branżą budowlaną i mieszkalnictwem. Odbywały się tam pokazy materiałów budowlanych, elementów budowli, konstrukcji, wyposażenia, instalacji, oraz spotkania informacyjno-dydaktyczne. Swoje osiągnięcia prezentowały zrzeszenia przemysłowo-budowlane, handlowe oraz wytwórcy z całego kraju z branż: ceramicznej, metalowej, cementowej, betonowej, zduńskiej, szklanej, izolacyjnej itp.²⁶, a ponadto urzędy i instytucje pub-

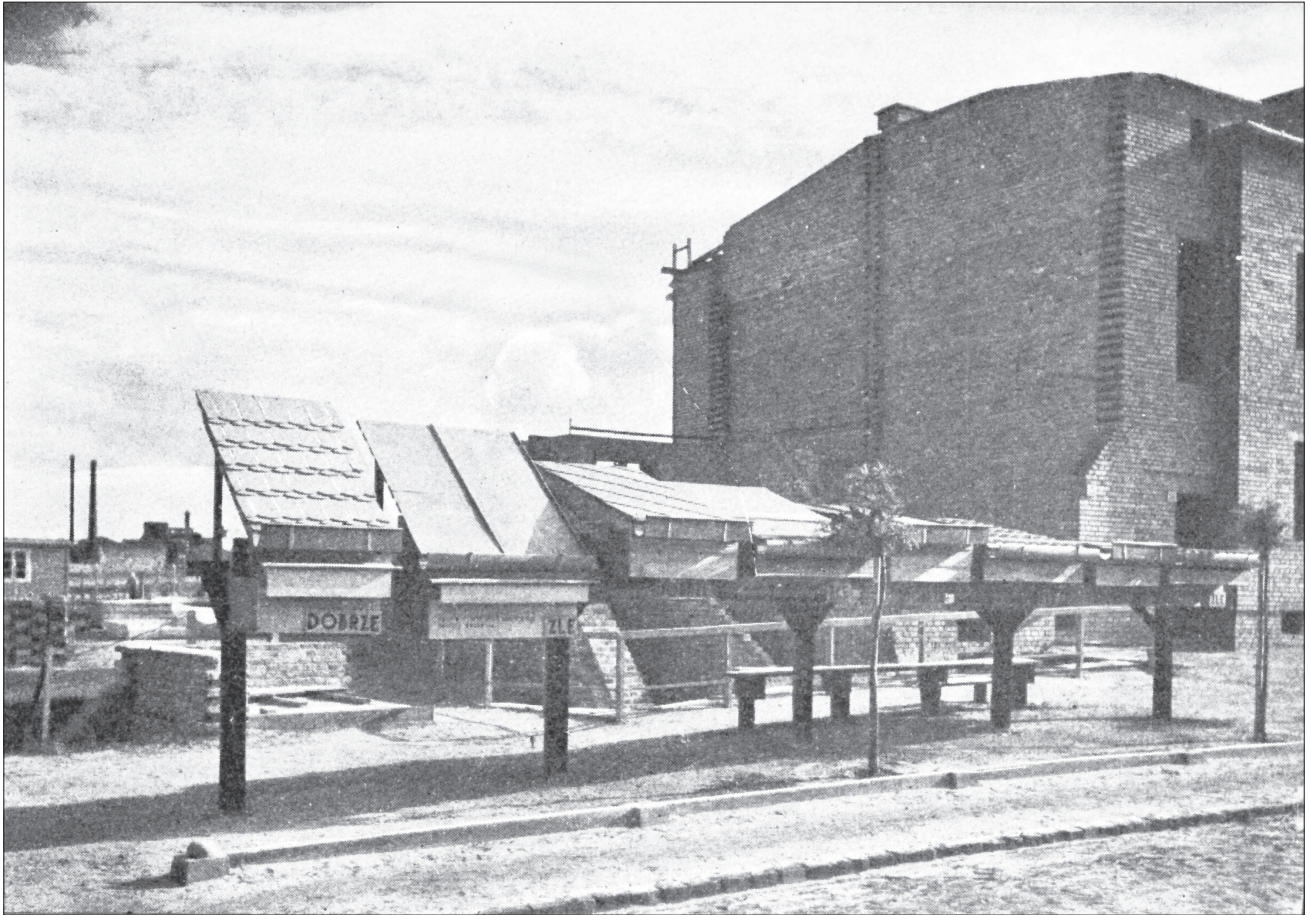
liczne związane z budową mieszkań, których działalność objaśniały specjalnie przygotowane plansze wystawowe. Na wystawie znajdowały się także stoiska poradni budowlanej.

Terenem wystawy były grunty państwowe usytuowane na peryferiach miasta, w dawnej wsi Koło. Na wytyczonym obszarze przeprowadzono pomiary i parcelację gruntu, zaprojektowano ulice, a działki zaopatrzone w instalacje kanalizacyjne, gazowe, wodociągowe i elektryczne. Dopiero wówczas, jako ostatni etap przedsięwzięcia, przewidziano realizację zabudowy mieszkalnej osiedla-wystawy²⁷. Kolejność prac przy jego budowie miała istotne znaczenie. Prawidłowy przebieg inwestycji stanowił bowiem wzór i przeciwwagę dla częstych praktyk budowania w miejscach przypadkowych, na „okazyjnych”, nieuzbrojonych działkach. W katalogu wystawy pisano: „Pamiętać przytem należy, że porządek racjonalnej

²⁵ W. Żenczykowski, *Konstrukcje i materiały budowlane w ramach wystawy*, „Architektura i Budownictwo”, R. 11, 1935, nr 5, s. 155.

²⁶ W. Piechota, *Wystawa na Kole*, „Mój Dom”, 1989, nr 41, s. 39.

²⁷ Z. Skibniewski, op.cit., s. 146.



7. Przykłady poprawnego i niepoprawnego krycia dachów, 1935 r. Za: „Architektura i Budownictwo”, R. 11, 1935, nr 5, s. 156
7. Examples of proper and improper way of roof cladding, 1935. Source: „Architektura i Budownictwo”, 1935, No 5, p. 156

zabudowy terenu, który polegać winien najpierw na przysposobieniu go pod zabudowę przez dokonanie inwestycji komunikacyjnych i higieniczno-sanitarnych (drogi, kanalizacja, woda, światło), potem na uregulowaniu jego hipoteki, a dopiero w końcu na budowie – od szeregu lat w Polsce – w przeciwieństwie do innych krajów zachodniej Europy był i jest odwracany”²⁸.

Wystawie towarzyszył szczegółowo opracowany „Katalog Wystawy Budowlano-Mieszkaniowej Banku Gospodarstwa Krajowego w Warszawie na Kole” zredagowany przez Tomasza Bobera oraz komitet redakcyjny miesięcznika „Dom, Osiedle, Mieszkanie” (il. 8). Publikacja zawierała przewodnik po wystawie opatrzonej zdjęciami wszystkich typów budynków wraz z ich katalogową numeracją, rzutami poziomymi, opisami, kosztorysem, aranża-

cją ogródków przydomowych, planem wystawy oraz spis wystawców i urządzeń wystawowych. Katalog opatrzonej został bogatym wstępem teoretycznym naświetlającym sytuację budownictwa mieszkaniowego w Polsce, tłumaczącymi genezę wystawy.

Opis wystawy

Dwupółhektarowy plac przygotowany na potrzeby wystawy przylegał od północy do odcinka ulicy Obozowej. Zabudowa ciągnęła się wzdłuż ulic ułożonych w formę prostokąta: równoległych do ul. Obozowej – ul. Bolecha i ul. Dobrogniewa²⁹ oraz prostopadłych do niej – ul. Dalibora i ul. Dahlberga (pierwotnie Falisława)³⁰. Przy czym, ul. Dahlberga istniała jedynie jako część osiedla i znajdowała się poza granicami ekspozycji (il. 9).

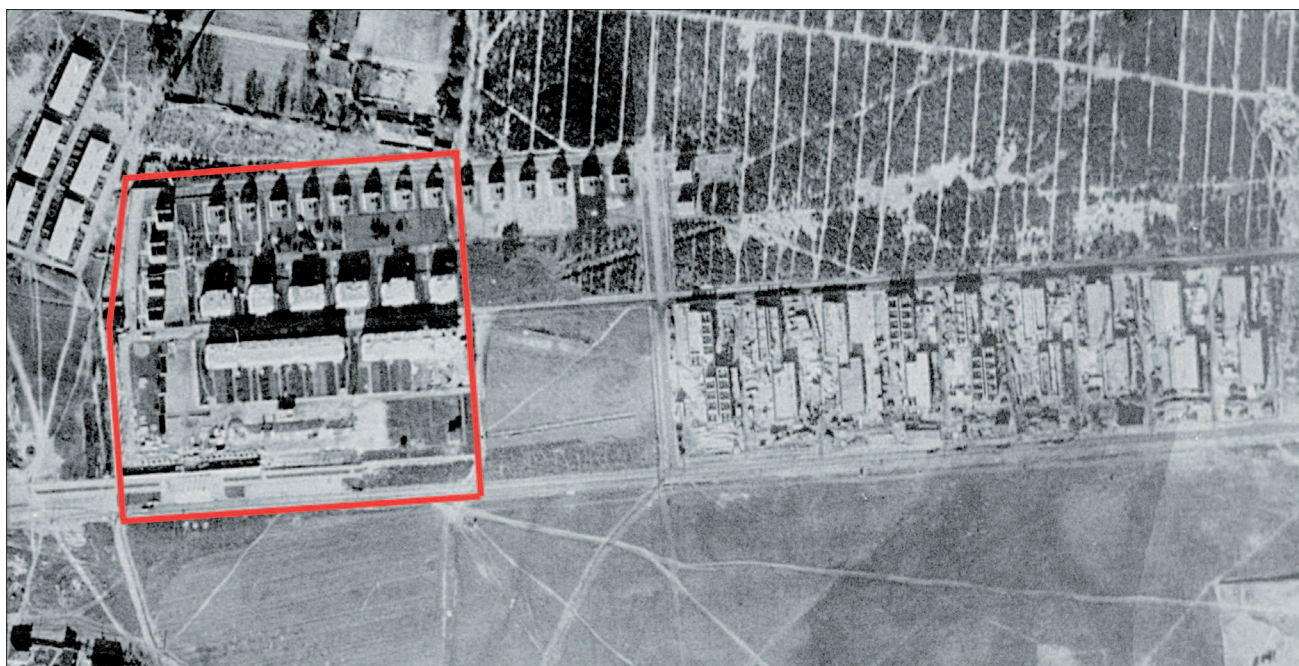
²⁸ T. Garbusiński, op.cit., s. 7.

²⁹ W artykule stosuje się współczesną nazwę ulicy. Przed II wojną światową brzmiała ona: „Dobrogniewa”, za: „Plan orientacyjny Wystawy Budowlano-Mieszkaniowej” zamieszczony w: *Katalog Wystawy Budowlano-Mieszkaniowej...*, [brak nr strony].

³⁰ W artykule stosuje się współczesną nazwę ulicy: „Dahlberga”. Przed II wojną światową brzmiała ona: „Falisława” za: „Plan orientacyjny Wystawy Budowlano-Mieszkaniowej” zamieszczony w: *Katalog Wystawy Budowlano-Mieszkaniowej...*, [b.s.].



8. Katalog Wystawy Budowlano-Mieszkaniowej Banku Gospodarstwa Krajowego w Warszawie na Kole 1935 maj-sierpień
 8. The cover of Katalog Wystawy Budowlano-Mieszkaniowej Banku Gospodarstwa Krajowego



9. Warszawa, osiedle BGK na Kole, 1935 r. Teren wystawy zaznaczony kolorem czerwonym. Źródło: Archiwum Państwowe Miasta Stołecznego Warszawy, Kolekcja materiałów teledetekcyjnych, sygn. F2
 9. Warsaw, housing estate of BGK at Koło, 1935. Exhibition area marked in red. Source: The State Archive of the Capital City of Warsaw, Kolekcja materiałów teledetekcyjnych, catalogue No. F2



10. Warszawa, domy wolnostojące „typ 13” wzdłuż ul. Dobrogniewa, 1935 r. Widok od tyłu posesji.

Źródło: Narodowe Archiwum Cyfrowe, sygn. 1-U-6605-3

10. Warsaw, detached houses „type 13” alongside Dobrogniewa Street, 1935, Backside. Source: the National Digital Archives, catalogue No. 1-U-6605-3



11. Warszawa, zabudowa północnej strony ul. Bolecha (domy bliźniacze), 1935 r. Źródło:

Narodowe Archiwum Cyfrowe, sygn. 1-U-6605-2

11. Warsaw, Northern frontage of Bolecha Street (semi-detached houses), 1935. Source: the National Digital Archives, catalogue No. 1-U-6605-2

Każdej ulicy przyporządkowano daną grupę domów. Południową stronę ul. Dobrogniewa oraz wschodnią stronę ul. Dalibora, na odcinku między ulicami Dobrogniewa a Bolecha zabudowano domami wolnostojącymi (il. 10). Wzdłuż północnej strony ul. Bolecha usytuowano budynki bliźniacze (il. 11), a po jej stronie południowej - dwa wielosegmentowe budynki szeregowe (il. 12), w tym, trzy segmenty w różnych stadiach budowy (il. 6).

W sumie, w 1935 r. zrealizowano 28 murowanych domów jedno- i wielosegmentowych, przy czym, na część ekspozycyjną składało się 20 domów: dwanaście domów parterowych, wolnostojących „typ 13” (oraz 8 obiektów tego typu poza wystawą); pięć domów bliźniaczych, dwusegmentowych, jednopiętrowych różnego typu („typ 151”, „typ 153”, „typ 402”, „typ 405”, „typ 408”); jednego domu wolnostojącego, czteromieszkaniowego, jednopiętrowego,



12. Warszawa, zabudowa południowej strony ul. Bolecha (domy szeregowy), 1935 r. Widok od tyłu posesji.
Za: „Arkady”, 1935, nr 3, s. 140
12. Warsaw, Northern frontage of Bolecha Street (terraced houses), 1935. View from the back. Source:
„Arkady” 1935, No 3, p. 140

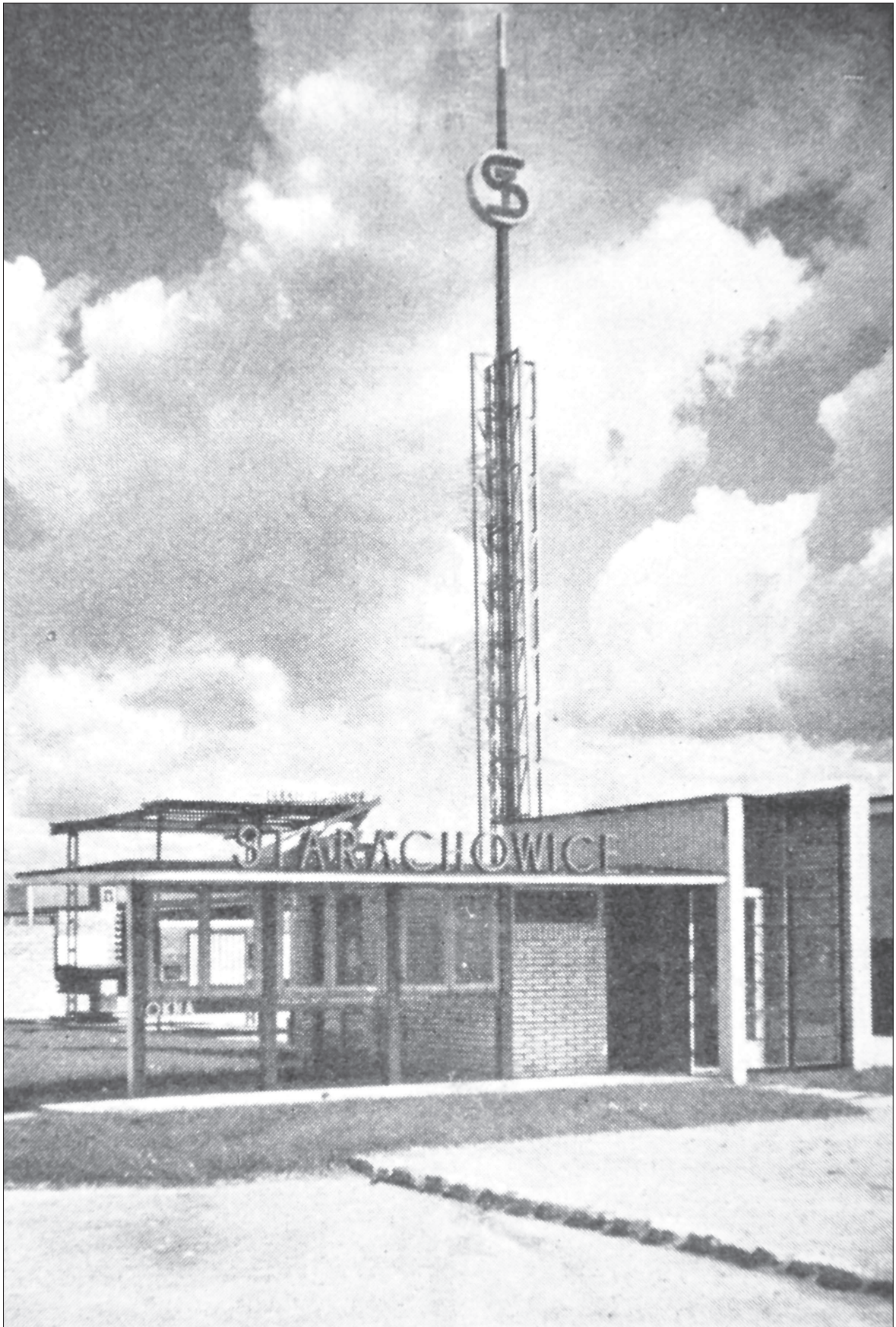


13. Warszawa, pawilon wystawowy, 1935 r. Proj. Stanisław Brukalski. Widok od frontu. Źródło:
Narodowe Archiwum Cyfrowe, sygn. 1-G-7218-3
13. Warsaw, exhibition pavilion, 1935, designed by Stanisław Brukalski. Front view. Source:
the National Digital Archives, catalogue No. 1-G-7218-3

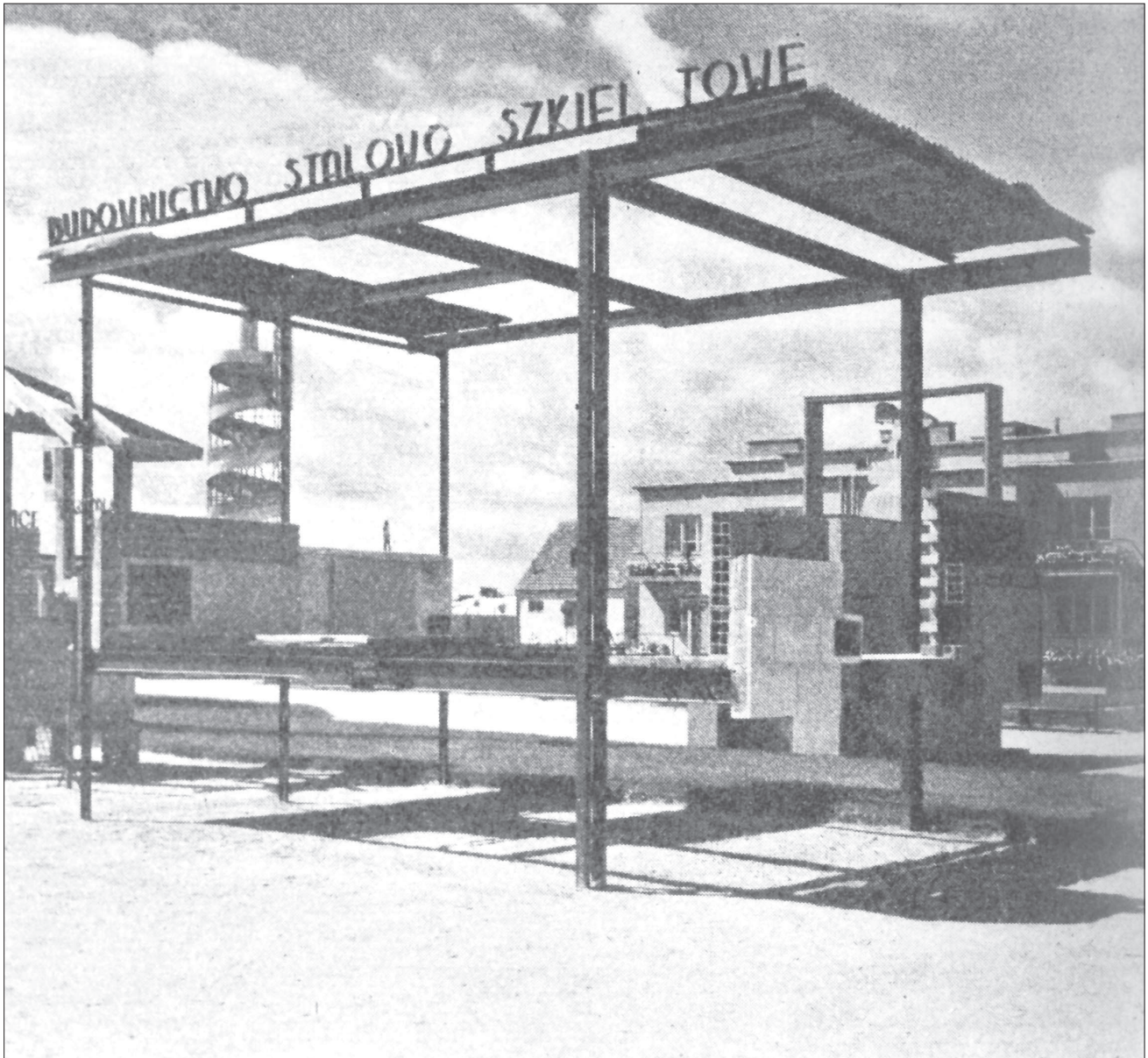
o gabarytach analogicznych do domów bliźniaczych „typ 52”, dwa domy szeregowy, wielosegmentowe, jednopiętrowe, różnego typu („typ 403”, „typ 404”, „typ 406”, „typ 411”, „typ 412”, „typ 416”) (il. 9).

Druga część wystawy miała charakter tymczasowy. Przy ulicy Obozowej stanął podłużny, pawilon, składający się z korpusu głównego oraz skrzydeł bocznych (il. 13). W korpusie głównym pawilonu mieściły się stoiska instytucji publicznych takich jak:

BGK, PKO, Fundusz Pracy, Zarząd Miejski miasta st. Warszawy, Urząd Wojewódzki Śląski, Magistrat Miasta Katowic, Magistrat Miasta Chorzowa, ZUS, Komunalna Kasa Oszczędności Powiatu Warszawskiego. W zachodnim skrzydle bocznym pawilonu usytuowanym wzdłuż ul. Dalibora znajdowały się specjalistyczne działy wystawy: „Dział Instalacji”, „Dział Dydaktyczny”, „Dział Drobnego Budownictwa”, w ramach których miały swoje stoiska: m.in.:



14. Warszawa, stoisko Towarzystwa Starachowickich Zakładów Górniczych S.A., 1935 r. Proj. Jerzy Skolimowski, Andrzej Stypiński. Za: „Tygodnik Ilustrowany”, 1935, nr 36, s. 717
14. Warsaw, stand of Towarzystwo Starachowickich Zakładów Górniczych S.A., 1935. Designer by Jerzy Skolimowski, Andrzej Stypiński. Source: „Tygodnik Ilustrowany” 1935, No 36, p. 717



15. Warszawa, stoisko Syndykatu Polskich Hut Źelaznych (?), 1935 r. Proj. Szymon Syrkus. Za: „Architektura i Budownictwo”, R. 11, 1935, nr 5, s. 154

15. Warsaw, Polish Steelmills Syndicate stand (?), 1935. Designed by Szymon Syrkus. Source: „Architektura i Budownictwo”, 1935, No 5, p. 154

Gazownia Miejska miasta st. Warszawy, „Lilpop, Rau i Loewenstein” S.A. (maszyny pralnicze)”, Towarzystwo Kontynentalne dla Handlu Źelazem, Kern i S-ka (armatura gazowa, wodociagowa i sanitarna), „American Union”, Fabryka Pieców, Piotr Ławacz i Synowie, Fabryka drzwiczek hermetycznych, Ministerstwo Opieki Społecznej, Departament Służby Zdrowia (zaopatrywanie w wodę, usuwanie nieczystości), Poradnia Budowlana przy Polskim Towarzystwie Reformy Mieszkaniowej, Towarzystwo Osiedli Robotniczych.

Przedłużeniem pawilonu głównego, od strony wschodniej był pawilon otwarty zawierający oferty dużych producentów z branży budowlanej sprzedających m.in.: ceramikę budowlaną, kamień, beton, cement, żelazo, drewno, okucia, izolacje, szkło, papy, lakiery. Wytwórcy materiałów budowlanych wystawiali także na otwartej przestrzeni w kilkunastu wolnostojących kioskach (il. 14, 15).

Część firm prezentowała swoje wyroby w specjalnie zaaranżowanych wnętrzach domów wystawowych. Były to przede wszystkim: meble z różnych



16. Warszawa, wieża reklamująca blachy cynkowe, 1935 r. (proj. Antoni Dygat) oraz baseny betonowe. Za: „Architektura i Budownictwo”, R. 11, 1935, nr 5, s.148

16. Warsaw, Tower with tinplate's advertisement, 1935 (designed by Antoni Dygat) and concrete pools. Source: „Architektura i Budownictwo” R. 11, 1935, nr 5, s. 148

materiałów, bielizna pościelowa i stołowa, wyroby szklane i oświetleniowe, instalacje elektryczne, materace, umywalki, misy klozetowe, piece do centralnego ogrzewania, kuchenki benzynowe i elektryczne, a nawet schron przeciwgazowy³¹.

Na wschód od głównego pawilonu znajdowały się trzy rodzaje ogródków działkowych urządzonych przez Związek Towarzystw ogrodów Działkowych, Przydomnych [sic!]: Małych Osiedli i Hodowli Drobnej Inwentarza Rzeczypospolitej Polskiej w Poznaniu. Zrealizowano tu pokazowy ogródek na działce użytkowanej przejściowo przeznaczony dla bezrobotnego, pokazano działkę o stałym użytkowaniu oraz działkę dla bezdomnego. Na działce dla bezrobotnego zaproponowano uprawę warzyw i najtańszy typ drewnianej altany. Działka przeznaczona

dla stałego użytkownika wyposażona została w altanę o przeznaczeniu mieszkalnym i przewidziano na niej uprawę warzyw, kwiatów, drzew i krzewów owocowych. Na działce trzeciej pokazano altanę mieszkalną z osiedla dla bezdomnych w Naramowicach pod Poznaniem³².

Po wschodniej stronie ul. Dalibora powstały też cztery betonowe, dekoracyjne baseny³³ oraz dominująca nad terenem wystawowym spiralna wieża o konstrukcji stalowej opasana walcowaną na zimno blachą tzw. taśmą Sędzimir, reklamującą blachy cynkowe³⁴ zaprojektowana przez Antoniego Dygata (il. 16)³⁵.

Wejście główne na teren wystawy prowadziło od ulicy Obozowej przez reprezentacyjny portyk umieszczony w pawilonie głównym (il. 17). W jego

³¹ [b. a.], *Przewodnik po wystawie*, w: *Katalog Wystawy Budowlano-Mieszkaniowej...*, s. 61-63.

³² *Ibidem*, s. 27.

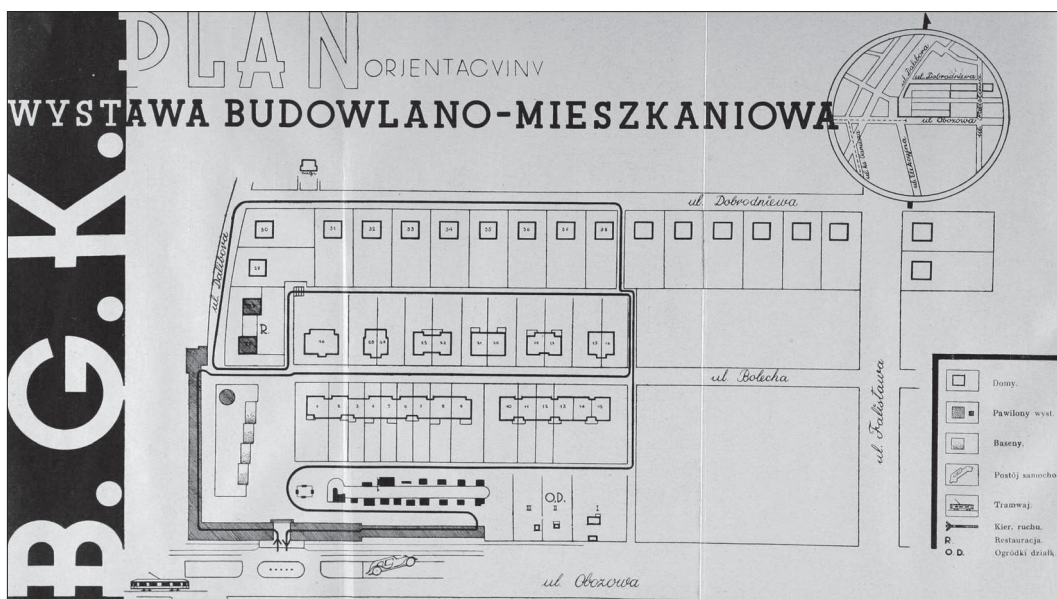
³³ *Ibidem*, s. 63.

³⁴ W. Żencykowski, *Konstrukcje i materiały budowlane w ramach wystawy*, „Architektura i Budownictwo”, R. 11, 1935, s. 159.

³⁵ Z. Skibniewski, *op.cit.*, s. 148.



17. Warszawa, wejście na teren wystawy, 1935 r. Za: „Tygodnik Ilustrowany”, 1935, nr 36, okładka
 17. Warsaw, main entrance, 1935. Source: „Tygodnik Ilustrowany” 1935, No 36, p. cover



18. Plan wystawy z podziałem na działki, zaznaczoną trasą zwiedzania oraz z numeracją domów ekspozycyjnych, 1935 r. Za: *Katalog Wystawy Budowlano-Mieszkaniowej Banku Gospodarstwa Krajowego w Warszawie na Kole 1935 maj-sierpień*, red. T. Bober, [Warszawa 1935?]

18. Exhibition plan with parcels, visitors' route and house numbers, 1935. Source: „Katalog Wystawy Budowlano-Mieszkaniowej Banku Gospodarstwa Krajowego w Warszawie na Kole 1935 maj-sierpień”, edit. by Tomasz Bober, [Warsaw 1935?]



19. Warszawa, fragment trasy zwiedzania biegnący tyłem posesji między ulicami Dahlberga i Bolecha, 1935 r.
Za: „Tygodnik Ilustrowany”, 1935, nr 36, s. 719

19. Warsaw, a section of visitor path running through the backyard between Dahlberga and Bolecha Streets, 1935.
Source: „Tygodnik Ilustrowany” 1935, No 36, p. 719



20. Warszawa, taras restauracji zorganizowanej w jednym z domów ekspozycyjnych, 1935 r. Za: „Arkady”, 1935, nr 3, s. 141

20. Warsaw, restaurant terrace organized in one of the exhibition houses, 1935. Source: „Arkady” 1935, No 3, p. 141

pobliżu zaplanowano przystanek dla specjalnej linii tramwajowej poprowadzonej na Koło z centrum miasta oraz parking dla samochodów. Przez cały teren wystawy wytyczono specjalną trasę dla zwiedzających która uwzględniała wszystkie elementy ekspozycji (il. 18), m.in. niedostępne dla postronnych tyły posesji między ulicami Dalibora a Bole-

cha (il. 19). Dwa domki przy ul. Dalibora (o numerach ekspozycyjnych: 27, 28 – obecnie: Dalibora 14, 16) czasowo przebudowano na potrzeby restauracji. Zaaranżowano tam altanę i taras z ławkami pod pergolą (il. 20)³⁶.

Teren wystawy obejmujący część mieszkaniową i część z pawilonami wraz z obszarem przewidzian-

³⁶ [brak autora], *Przewodnik po wystawie*, w: *Katalog Wystawy Budowlano-Mieszkaniowej...*, s. 63.



21. Fragment planu parcelacyjnego osiedla BGK, 1934 r. Źródło: Archiwum Państwowe M. St. Warszawy, Akta Miasta Warszawy – Akta Nieruchomości, t. 2, sygn. 4636

21. Fragment of the subdivision plan for the BGK estate, 1934. Source: The State Archive of the Capital City of Warsaw, Akta Miasta Warszawy – Akta Nieruchomości, t. 2, catalogue No 4636

nym do dalszej rozbudowy osiedla podzielony został na działki pod zabudowę mieszkalną. Parcele miały kształt wydłużonych prostokątów o szerokości zależnej od charakteru zabudowy. Działki przeznaczone pod zabudowę domami wolnostojącymi były najszersze, nieco węższe - pod domy bliźniacze i najwęższe – pod domy szeregowe (il. 5, 18, 21).

Zaaranżowano także przestrzeń wokół budynków, urządzając ogródki z nasadzeniami ozdobnymi i użytkowymi³⁷. Twórcą rozplanowania ogólnego osiedla-wystawy był Stanisław Brukalski, a urządzeń ogrodowych, których główną zasadą kompozycyjną było zestawienie skupin roślin z trawnikami - St. Schönfeld³⁸. Całość kompozycji ogrodowej przecinały dróżki z kamienia łamanego lub cementowych płyt. Pojawiały się także niskie murki oporowe i schodki przedzielające różne poziomy użytkowania terenu (il. 22)³⁹.

Architektura osiedla wystawowego BGK odzwierciedlała tendencje stylistyczne 1 połowy lat 30. XX w. z panującymi wówczas nurtami modernizmu o charakterze swojsko-klasycznym i międzynarodowym⁴⁰. Twórcy projektów dla BGK odwoływali się do rodzimej tradycji budowlanej (w przypadku domów wolnostojących) oraz do stylu funkcjonalistycznego (w przypadku domów segmentowych,

szeregowych i bliźniaczych). Zrealizowane budynki mieszkalne projektowali architekci młodego pokolenia, głównie ze środowiska warszawskiego. Byli wśród nich: Barbara i Stanisław Brukalscy, Tadeusz Ćwierdziński, Romuald Gürtler, Tadeusz Kaszubski, Piotr Kwiek, Mieczysław Łokcikowski, Jan Łukasik, R. Pieńkowski, Stefan Putowski, Tadeusz Sieczkowski, Leonard Tomaszewski, Maria Wroczyńska, Wanda i Witold Wszyński, Maria Zachwatowicz⁴¹. Autorami budynków powstałych już po zakończeniu wystawy lub pozostałych w fazie projektu byli ponadto: Anatolija Hryniewicka Piotrowska, Zygmunt Stępiński, Jadwiga Tittenbrun, Janusz Ostrowski⁴², Konstanty Rozwadowski, Hieronim Karpowicz, Tadeusz Sułkowski⁴³. Pawilony wystawowe, kioski i instalacje zaprojektowali Stanisław Brukalski, Antoni Dygat⁴⁴, Jerzy Skolimowski i Andrzej Stypiński, Szymon Syrkus⁴⁵.

Wszystkie domy wolnostojące powstały wg projektu „typ 13” autorstwa Tadeusza Ćwierdzińskiego i Romana Gürtlera (il. 23, 34). Typ ten prezentował uproszczony styl rodzimy, co wyrażało się w nawiązaniu do tradycyjnej formy prostopadłościanu zwieńczonego dwuspadowym dachem. Domy w „typie 13” kryte były czerwoną dachówką⁴⁶ i miały bezpośrednie wejście od strony ulicy. Ich powierzchnia

³⁷ Z. Skibniewski, op.cit., s. 150.

³⁸ [brak autora], *Przewodnik po wystawie*, w: *Katalog Wystawy Budowlano-Mieszkaniowej...*, s. 29.

³⁹ P. M. Lubiński, op.cit., s. 141.

⁴⁰ M. Rozbicka, *Małe mieszkanie z ogrodem...*, s. 411.

⁴¹ Są to nazwiska architektów wymienione przy projektach zrealizowanych w trakcie wystawy, za: [b. a.], *Przewodnik po wystawie*, w: *Katalog Wystawy Budowlano-Mieszkaniowej...*, s. 30-59.

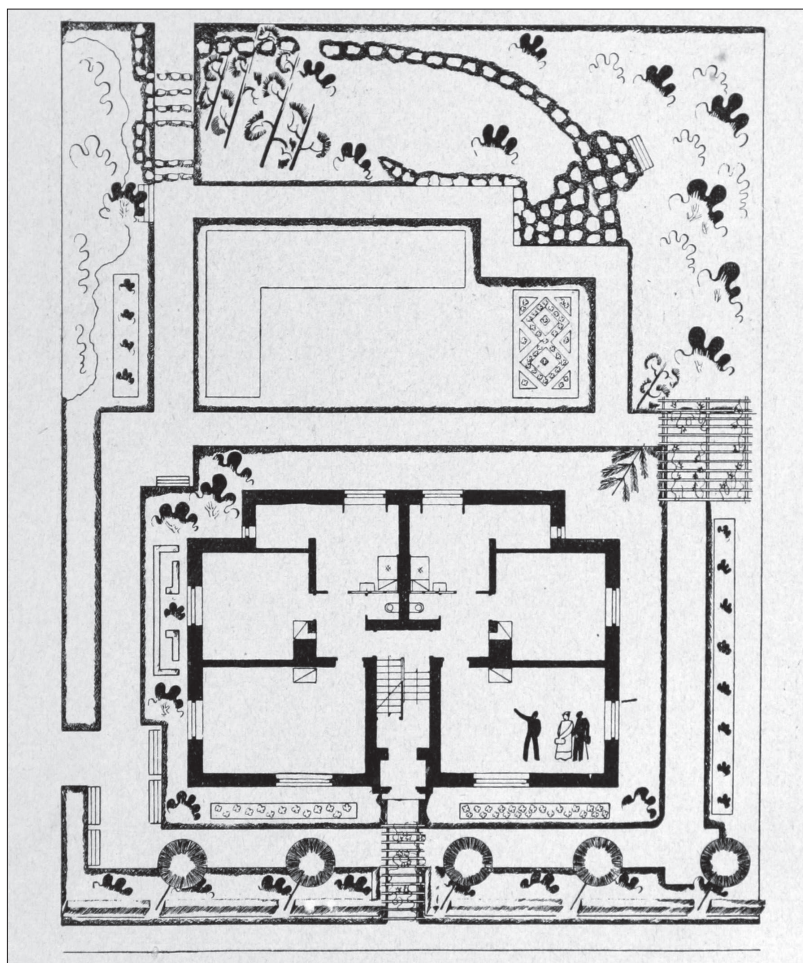
⁴² [b. a.], *Katalog typowych domów...*, [b.s.], autorzy projektów: „typ 206”, „typ 409”.

⁴³ Archiwum Państwowe Miasta Stołecznego Warszawy (APW), *Akta Miasta Warszawy – Akta Nieruchomości*, t. 1, sygn. 1433, 396.

⁴⁴ Z. Skibniewski, op.cit., s. 145, 148.

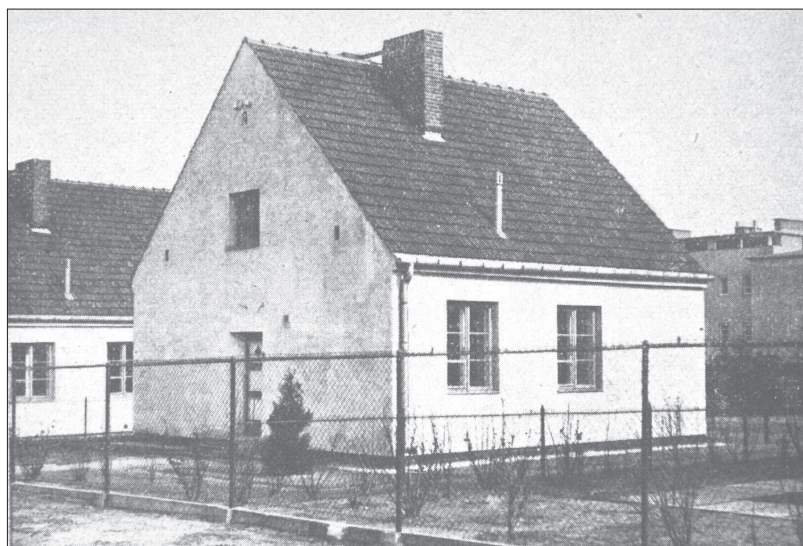
⁴⁵ W. Żenczykowski, op.cit., s. 154.

⁴⁶ P. M. Lubiński, op.cit., s. 141.



22. Projekt ogródka przydomowego. Za: *Katalog Wystawy Budowlano-Mieszkaniowej Banku Gospodarstwa Krajowego w Warszawie na Kole 1935 maj-sierpień*, red. T. Bober, [Warszawa 1935?], s. 52

22. Design of a yard garden. Source: *Katalog Wystawy Budowlano-Mieszkaniowej Banku Gospodarstwa Krajowego w Warszawie na Kole 1935 maj-sierpień*, edit. by Tomasz Bober, [Warsaw 1935?], p. 52



23. Warszawa, dom wolnostojący „typ 13”, 1935 r. Proj. Tadeusz Ćwierdziński i Roman Gürtler. Południowa strona ul. Dobrogniewa. Za: *Katalog Wystawy Budowlano-Mieszkaniowej Banku Gospodarstwa Krajowego w Warszawie na Kole 1935 maj-sierpień*, red. T. Bober, [Warszawa 1935?], s. 55

23. Warsaw, detached house „type 13”, 1935, designer by Tadeusz Ćwierdziński i Roman Gürtler. Southern side of Dobrogniewa Street. Source: *Katalog Wystawy Budowlano-Mieszkaniowej Banku Gospodarstwa Krajowego w Warszawie na Kole 1935 maj-sierpień*, edit. by Tomasz Bober, [Warsaw 1935?], p. 55

użytkowa wynosiła 69,23 m², składały się z trzech pokoi, kuchni oraz łazienki i wc. Budynki wolnostojące postawiono wzdłuż ulic Dobrogniewa, Dalibora i Dahlberga (poza granicami wystawy). Z dwudziestu zrealizowanych obiektów do zwiedzania przygotowano dwanaście i oznaczono je numerami ekspozycyjnymi od 27 do 38 (il. 10, 18) (obecnie są to domy przy ul. Dalibora 14, 16, 18, 20 oraz Dobrogniewa 13, 15, 17, 19, 21, 23, 25, 27).

Grupa budynków bliźniaczych i szeregowych reprezentuje funkcjonalizm poprzez zastosowanie zwartych brył o prostych geometrycznych formach, dużych, poziomych okien oraz płaskich dachów pokrytych papą bitumiczną. W obrębie budynków brak detalu architektonicznego z wyjątkiem skromnych balustrad balkonowych o zaokrąglonych narożach oraz incydentalnie występującej linearnej okładziny klinkierowej.

Budynki bliźniacze i szeregowy mają wiele cech wspólnych, mimo, iż występują w kilku różnych typach, o innej kompozycji, opracowaniu elewacji, rozkładzie wnętrza i powierzchni użytkowej. Poszczególne segmenty zaplanowane zostały na rzucie prostokąta, często z płytkim ryzalitem prostokątnym lub narożach zaokrąglonych. Zwartą bryłę jednopiętrowych budynków urozmaicały wysunięte lub cofnięte klatki schodowe, schodki prowadzące do wejścia, tarasy, balkony. Segmenty zawierały po dwa mieszkania (wyjątkowo – jedno na segment). W obrębie mieszkań znajdowały się półtora, dwa lub trzy pokoje, kuchnia, alkowa, wc, i nie zawsze łazienka. Powierzchnia użytkowa domów była zróżnicowana: od ok. 50 m² do ok. 100 m². W suterrenach powstały pralnie.

Pięć domów bliźniaczych, dwusegmentowych oraz jeden dom wolnostojący tworzyły zabudowę północnej strony ulicy Bolecha i nosiły numerację wystawową od 16 do 26 (il. 11, 18). Obecnie budynki te występują pod adresami ul. Bolecha 74 i 76 (dwa numery na dom bliźniaczy) oraz 78 i 80; 82 i 84; 86 i 88; 90 i 92; 94. Każdy obiekt prezentował inny typ: „typ 52” (proj. Mieczysław Łokcikowski), „typ 151” (proj. Mieczysław Łokcikowski) (il. 4, 24), „typ 153” (proj. Mieczysław Łokcikowski), „typ 402” (proj. Wanda i Witold Wyszyńscy), „typ

405” (proj. Jan Łukasik), „typ 408” (proj. Barbara i Stanisław Brukalscy) (il. 25).

Domy szeregowy tworzyły zabudowę południowej strony ul. Bolecha i oznaczono je numeracją wystawową od 1 do 15 (il. 18). Obecnie budynki te występują pod adresami: ul. Bolecha nr 43, 45, 47, 49, 51, 53, 55, 57, 59. Dwa budynki szeregowy prezentowane na wystawie składały się z następujących segmentów: „typ 403” (proj. Leonard Tomaszewski), „typ 404” (proj. Barbara i Stanisław Brukalscy) (il. 26), „typ 406” (proj. Tadeusz Kaszubski i Stefan Putowski), „typ 411” (proj. Mieczysław Łokcikowski i Maria Wroczyńska), „typ 412” (proj. Maria Zachwatowicz) (il. 27), „typ 416” (proj. Piotr Kwiek, R. Pieńkowski, Tadeusz Sieczkowski).

Architektura wielkiego pawilonu ekspozycyjnego bazowała również na najprostszyc formach. Parterowy budynek na rzucie litery „L” miał drewnianą konstrukcję szkieletową, szalowany był deskami, a na zewnątrz tynkowany⁴⁷. Całość została zadaszona płasko, przy czym w części środkowej pawilonu głównego dach został podwyższony (il. 13). Boczne skrzydła pawilonu częściowo otwierały się podcieniami do wnętrza dziedzińca wystawy (il. 28).

Dalszy rozwój osiedla wystawowego

Osiedle zaprezentowane na wystawie było załączkiem większej inwestycji mieszkaniowej. Wzmianki w archiwaliach sugerują, że docelowy plan (z pewnością szkieletowy) całej inwestycji istniał już w 1933 roku⁴⁸. Koncepcję osiedla zapowiada natomiast zachowany szkic pomiarowy z 1934 r.⁴⁹, na którym widnieją wytyczone ulice z parcelami (il. 21). Jak pokazały lata późniejsze, osiedle wystawowe BGK rozwinęło się do postaci przedstawionej na tym szkicu i przetrwało w niemal niezmiennym układzie do dnia dzisiejszego (il. 29). Pierwszymi lokatorami byli głównie wojskowi oraz urzędnicy państwowi⁵⁰. Kolejni mieszkańcy nabywali parcele i rozpoczynali prace budowlane na podstawie ścisłych wytycznych. Pomiary na gruncie i plan osiedla wykonał w 1934 r. mierniczy Mieczysław Gałązka⁵¹.

Południowa pierzeja ul. Dobrogniewa jako jedyna była kompletna od czasu wystawy, pozostałe ulice

⁴⁷ [b. a.], *Przewodnik po wystawie*, w: *Katalog Wystawy Budowlano-Mieszkaniowej...*, s. 63.

⁴⁸ Na plan z 1933 r. powołują się właściciele posesji budowanych przy ul. Bolecha w pismach o zatwierdzenie projektów budów,

za: APW, *Akta Miasta Warszawy. Akta Nieruchomości*, t. 1, sygn. 388.

⁴⁹ APW, *Akta...*, t. 2, sygn. 4636.

⁵⁰ Wg przekazu ustnego mieszkanki osiedla.

⁵¹ APW, *Akta...*, t. 2, sygn. 4636.



24. Warszawa, dom bliźniaczy „typ 151”, 1935 r. Proj. Mieczysław Łockikowski. Północna strona ul. Bolecha. Fot. Autorka, 2011 r.
 24. Warsaw, semidetached house „type 151”, 1935, designed by Mieczysław Łockikowski. Northern frontage of Bolecha Street. Photo by the Author, 2011



25. Warszawa, dom bliźniaczy „typ 408”, 1935 r. Proj. Barbara i Stanisław Brukalscy. Północna strona ul. Bolecha. Fot. Autorka, 2011 r.
 25. Warsaw, semidetached house „type 408”, 1935, designed by Barbara and Stanisław Brukalscy, Northern side of Bolecha Street. Photo by the Author, 2011



26. Warszawa, dom szeregowy, segment „typ 404”, 1935 r. Proj. Barbara i Stanisław Brukalscy. Południowa strona ul. Bolecha.
Fot. Autorka, 2011 r.

26. Warsaw, terraced house, section „type 404”, 1935, designed by Barbara and Stanisław Brukalscy. Southern side of Bolecha Street.
Photo by the Author 2011

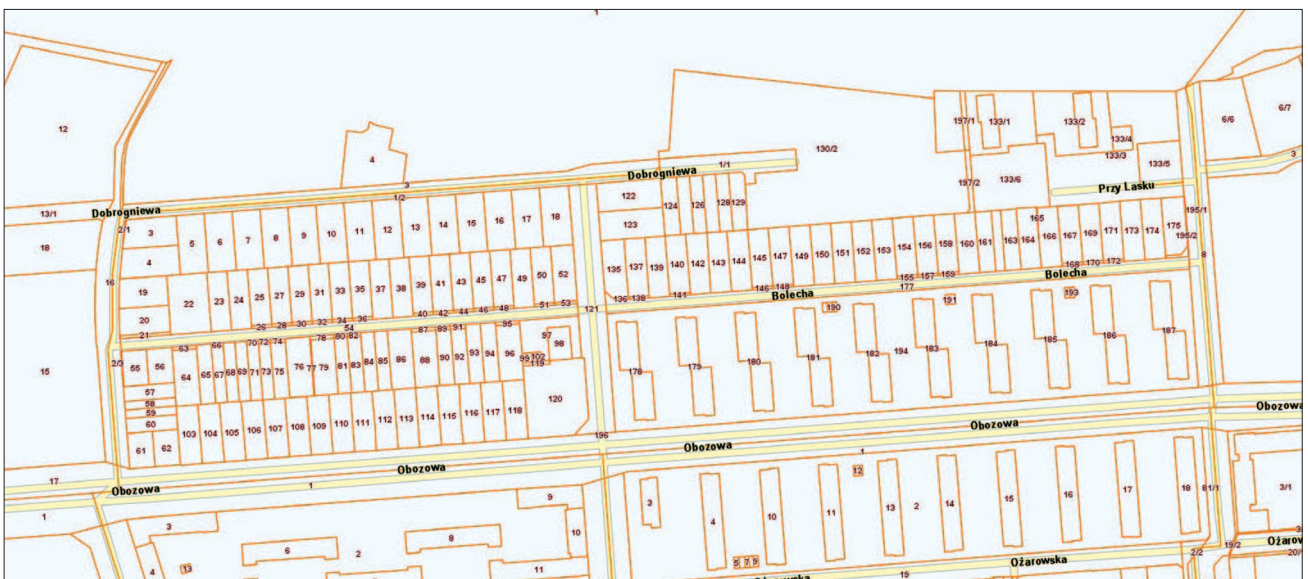


27. Warszawa, dom szeregowy, segment „typ 412”, 1935 r. Proj. Maria Zachwatowicz. Południowa strona ul. Bolecha.
Fot. Autorka, 2011 r.

27. Warsaw, terraced house, section „type 412”, 1935, designer Maria Zachwatowicz. Southern frontage of Bolecha Street.
Photo by the Author 2011



28. Warszawa, wschodnie skrzydło pawilonu widoczne od strony dziedzińca, 1935 r. Za: „Przegląd Budowlany”, 1935, z. 6, s. 185
 28. Warsaw, eastern wing of the pavilion as seen from the courtyard, 1935 . Source: „Przegląd Budowlany” 1935, No. 6, p. 185



29. Warszawa, współczesny podział parcelacyjny osiedla BGK. Internet:
<http://www.mapa.um.warszawa.pl/mapa/Mapa.aspx?service=Today>, 2011 r.
 29. Warsaw, current land division of the BGK estate, 2011
<http://www.mapa.um.warszawa.pl/mapa/Mapa.aspx?service=Today>

sukcesywnie zyskiwały nową zabudowę. Osiedle rozrastało się w kierunku wschodnim.

W latach 1935-1939 wzniesiono kolejne zabudowania mieszkalne na całej długości ul. Bolecha, a także przy ul. Obozowej (na odcinku od Dalibora do Dahlberga) oraz przy ul. Dahlberga (il. 30). Najbardziej, bo dwukrotnie, rozrosła się w tym czasie ul. Bolecha zachowując charakter zabudowy bliż-

niaczej o typach pochodzących częściowo z *Katalogu typowych domów dla drobnego budownictwa mieszkaniowego*, częściowo opartych na projektach zewnętrznych, ale zbliżonych stylistycznie (il. 31). Pierzeję południową jej odcinka między Dahlberga a Długomiła stanowiły bloki wielomieszkaniowe sąsiedniego osiedla robotniczego Towarzystwa Osiedli Robotniczych.



30. Warszawa, osiedle wystawowe BGK, 1939 r. Źródło: Archiwum Państwowe M. St. Warszawy, Kolekcja materiałów teledetekcyjnych, sygn. F4
 30. Warsaw, BGK exhibition estate, 1939. Source: The State Archive of the Capital City of Warsaw, Kolekcja materiałów teledetekcyjnych, catalogue No F 4

Jeszcze przed 1939 r. koncepcja parcelacyjna wg szkicu pomiarowego z 1934 r. uległa niewielkim modyfikacjom. Zmienił się charakter parcelacji przy ul. Dahlberga i Dalibora. Przy ul. Dahlberga, na odcinku między Bolecha a Obozową, pierwotnie wytyczono działki wąskie, co wskazywałoby na planowanie w tym miejscu budowy domu szeregowego, wielosegmentowego. Jednak w 1937 r. pojawił się plan, na którym w tym miejscu zaznaczono trzy szerokie działki budowlane⁵². Na działce u zbiegu ulic Bolecha i Dahlberga (ul. Dahlberga 5) stanęła trzykondygnacyjna kamienica projektu Konstantego Rozwadowskiego⁵³ (ukończona w 1938 lub w 1939 r.⁵⁴) (il. 32), na działce na rogu Dahlberga i Obozowej - miał stanąć obiekt podobny w skali⁵⁵. Nigdy go jednak nie zrealizowano, a w tym miejscu po 1945 r. powstał kompleks usługowo-handlowy.

Plac przy ul. Dalibora, gdzie podczas wystawy znajdowały się baseny, pozostawał długo niezabudowany. W 1938 r. teren ten podzielono na cztery działki budowlane, na których zaplanowano budynki wolnostojące⁵⁶. Na jednej z nich - róg Bolecha i Dalibora - miał powstać dom w stylu zbliżonym do „typu 13”. Projekt budynku nie pochodził z *Katalogu typowych domów dla drobnego budownictwa mieszkaniowego*. Został opracowany przez Hieronima Karpowicza i Tadeusza Sułkowskiego⁵⁷. Żad-

nego z planowanych czterech budynków nie zrealizowano, a po 1945 r. powstał w tym miejscu dom szeregowy.

Zabudowa przy ulicy Obozowej nabrała także innego wyrazu. Teren, na którym znajdowały się pawilony wystawiennicze oraz ogródki działkowe rozparcelowano i po 1935 r. sukcesywnie zabudowywano domami bliźniaczymi⁵⁸. Do 1939 r. ciąg domów wzdłuż Obozowej był prawie kompletny (bez dwóch budynków) (il. 30).

Podczas II wojny światowej osiedle nie zostało uszkodzone. Jak pokazuje fotoplan z 1945 r., zachowało się w dobrym stanie, a wszystkie budynki pozostały zadaszone (il. 33).

Stan zachowania osiedla wystawowego

Układ urbanistyczny osiedla przetrwał w swojej pierwotnej postaci. Wnętrza poszczególnych ulic także zachowały swój charakter. Nadal czytelny jest pierwotny zamysł polegający na zróżnicowaniu zabudowy przy każdej ulicy i przyporządkowaniu każdej działce pojedynczego domu, chociaż obok budynków mieszkalnych pojawiły się dodatkowe zabudowania – głównie garaże, a nawet, w dwóch przypadkach – nowe domy mieszkalne z indywidualną numeracją. Pierwotny charakter parcelacji

⁵² APW, *Akta...*, t. 1, sygn. 1433.

⁵³ Na projekcie kamienicy widnieje pieczęć: „Konstanty Rozwadowski, inżynier architekt” za: Ibidem.

⁵⁴ Ibidem.

⁵⁵ APW, *Akta...*, t. 1, 1432.

⁵⁶ APW, *Akta...*, t. 1, sygn. 396.

⁵⁷ Ibidem.

⁵⁸ APW, *Akta...*, t. 2, sygn. 4637.



31. Warszawa, dom bliźniaczy, ok. 1936-39. Proj. nieznaný. Północna strona ul. Bolecha. Fot. Autorka, 2011 r.
 31. Warsaw, semidetached house, ca. 1936 – 39, unknown designer. Norther side of Bolecha Street. Photo by the Author, 2011



32. Warszawa, kamienica wielorodzinna, ok. 1937-39. Proj. Konstanty Rozwadowski. Zachodnia strona ul. Dahlberga.
 Fot. Autorka, 2011 r.
 32. Warsaw, multifamily tenement house, ca. 1937 – 39, designer Konstanty Rozwadowski. Western side of Dahlberga Street,
 Photo by the Author, 2011



33. Warszawa, osiedle wystawowe BGK, 1945 r. Internet: <http://www.mapa.um.warszawa.pl/mapa/Mapa.aspx?service=Historical>,
33. Warsaw, BGK exhibition estate, 1945, <http://www.mapa.um.warszawa.pl/mapa/Mapa.aspx?service=Historical>

także pozostał bez zmian⁵⁹. W latach 70. XX w. w bezpośrednim sąsiedztwie osiedla powstała grupa wieżowców silnie kontrastująca z niską zabudową jednorodziną.

Sama architektura osiedla nie zachowała się w stanie tak dobrym, jak jego koncepcja urbanistyczna. W ciągu ostatnich dwudziestu lat spójna estetyka zespołu domów uległa niekontrolowanemu urozmaiceniu. Rozbudowy i przebudowy zatarły pierwotne proporcje niektórych budynków, zróżnicowały ich gabaryty, kolorystykę elewacji, a nawet wpłynęły na całkowitą utratę ich cech stylowych. W przypadku kilku domów ingerencje te są nieodwracalne (il. 34), resztę wprowadzanych zmian można z czasem korygować (m.in.: bogatą kolorystykę elewacji, wtórny detal, źle dobraną stolarkę okienną i drzwiową). Należy natomiast podkreślić, że znaczna część domów osiedlowych zachowała się w dobrym stanie.

Najwięcej zmian wprowadzono w obrębie domów wolnostojących „typ 13”, powiększając niewielką pierwotnie powierzchnię użytkową budynków (il. 34). Dla rzędu kilkunastu domów ciągnących się wzdłuż ulicy Dobrogniewa wspólny pozostał (z kilkoma wyjątkami) jedynie zarys trójkątnych ścian szczytowych (il. 35). Spośród 20 domów tego typu, w stanie niezmiennym pozostały jedynie dwa obiekty: przy ul. Dahlberga 20 (il. 34) oraz Dobrogniewa 5 (przy czym dom ten ma nowe pokrycie dachu).

Domy bliźniacze uległy rozbudowie w niewielkim zakresie, zwłaszcza te budynki, które istniały pod-

czas wystawy (w jednym przypadku nadbudowano kondygnację, często dostawiano także garaże).

Elewacje frontowe domów szeregowych są prawie nienaruszone. Zachowała się ich kompozycja, ilość kondygnacji, gabaryty segmentów. Incydentalnie powiększono okienka w związku z zaadaptowaniem kondygnacji strychowej na cele mieszkalne.

Zakończenie

Wystawa Budowlano-Mieszkaniowa na Kole została doceniona już przez współczesnych i zyskała opinię pierwszej dojrzałej i rozumnej wystawy budowlanej w Polsce⁶⁰. Była sztandarowym przedsięwzięciem propagandowym przeprowadzonym z inicjatywy BGK. Z sukcesem łączyła w swoim programie pokaz wzorcowej architektury małych domów jednorodzinnych przeznaczonych dla mniej zamożnych obywateli, prezentację wystawców z szeroko pojętej branży budowlanej z akcją dydaktyczno-informacyjną na temat technik i materiałów budowlanych. Niestety, po 1945 r. o wystawie i osiedlu, któremu dała początek, pisano niewiele. Temat ten ponownie zainteresował badaczy w ostatnich kilkunastu latach⁶¹. Nie zmienia to faktu, że zachowany do dzisiaj zespół budynków mieszkalnych pochodzących z okresu wystawy (1935 r.) oraz okresu rozbudowy osiedla (1936-1939) wraz z charakterem parcelacji, siatką ulic i porządkiem ich zabudowy stanowi zjawisko unikalne na tle zabytków polskich

⁵⁹ W latach 60. XX w. wzdłuż ul. Bolecha wydzielono z istniejących działek wąskie pasy terenu (z indywidualną numeracją), co było związane z ostatecznie niezrealizowanymi planami poprowadzenia w tym miejscu wodociągu - wg relacji ustnej mieszkanki osiedla.

⁶⁰ P. M. Lubiński, op.cit., s. 148.

⁶¹ Np.: W. Piechota, op.cit., J. Porębska-Srebrna, Z. Stepiński, op.cit., M. Rozbicka, *Wystawy-osiedla...*; też, *Małe mieszkanie z ogrodem...*



34. Warszawa, dwa domy wolnostojące „typ 13”, 1935 r. Proj. Tadeusz Ćwierdziński, Roman Gürtler. Dom po lewej znacznie przebudowany, dom po prawej bardzo dobrze zachowany. Wschodnia strona ul. Dahlberga. Fot. Autorka, 2011 r.

34. Warsaw, two detached houses „type 13”, year 1935, designer Tadeusz Ćwierdziński, Roman Gürtler. House on the left extensively modernized, house on the right well preserved. Eastern frontage of Dahlberga Street. Photo by the Author, 2011.



35. Warszawa, rząd przebudowanych domów wolnostojących „typ 13” z zachowanymi zarysami frontowych ścian szczytowych. Południowa strona ul. Dobrogniewa. Fot. Autorka, 2010 r.

35. Warsaw, a row of modernised detached houses “type 13” with remaining shape of the front walls. Southern frontage of Dobrogniewa Street. Photo by the Author, 2010

tego typu. Jest jednym z zaledwie dwóch przykładów wystaw-osiedli zrealizowanych w Polsce w latach 30. XX w. (nie dotyczy Wrocławia), ponadto zachował się w znacznie lepszym stanie niż kolonia domów pozostała po wystawie „Tani Dom Własny” z 1932 r.

Niestety, osiedle BGK nie figuruje w rejestrze zabytków, ani obszarowo, ani jako suma wpisów pojedynczych budynków. W wojewódzkiej ewidencji zabytków znajdują się tylko dwa obiekty z terenu osiedla: kamienica przy ul. Dahlberga 5 oraz dom wolnostojący „typ 13” przy ul. Dahlberga 20. Od 2010 r. osiedle chronione jest ustaleniami planu zagospodarowania przestrzennego (Uchwała nr XCIII/2738/2010 Rady Miasta Stołecznego Warszawy z dnia 21 października 2010 r. w sprawie uchwalenia miejscowego planu zagospodarowania przestrzennego rejonu Lasku na Kole). Plan ten jednak nieprecyzyjnie wskazuje budynki zabytkowe, tzn. nie uznaje za zabytek wspomnianego już domu-świadka „typ 13”, który zachował się w najlepszym stanie spośród pozostałych domów w tym typie oraz domów bliźniaczych powstałych między 1936 a 1939 r. wzdłuż ul. Obozowej.

Bibliografia:

[b. a.], *Katalog typowych domów dla drobnego budownictwa mieszkaniowego*, [brak miejsca wydania] 1934, [reprint, Lublin 2007], [b. s.].

[b. a.], *Organizacja wystawy*, w: *Katalog Wystawy Budowlano-Mieszkaniowej Banku Gospodarstwa Krajowego w Warszawie na Kole 1935 maj-sierpień*, pod red. Tomasza Bobera, [Warszawa 1935?], s. 2-4.

[b. a.], *Przewodnik po wystawie*, w: *Katalog Wystawy Budowlano-Mieszkaniowej Banku Gospodarstwa Krajowego w Warszawie na Kole 1935 maj-sierpień*, pod red. Tomasza Bobera, [Warszawa 1935?], s. 19-69.

Bober Tomasz, *Cele, program i realizacja wystawy*, „Architektura i Budownictwo”, R. 11, 1935, nr 5, s. 152-153.

Garbusiński Tadeusz, *Geneza Wystawy Budowlano-Mieszkaniowej, jej założenia, cele i program*, w: *Katalog Wystawy Budowlano-Mieszkaniowej Banku Gospodarstwa Krajowego w Warszawie na Kole 1935 maj-sierpień*, pod red. Tomasza Bobera, [Warszawa 1935?], s. 6-9.

Górecki Roman, *Słowo wstępne*, w: *Katalog Wystawy Budowlano-Mieszkaniowej Banku Gospodarstwa Krajowego w Warszawie na Kole 1935 maj-sierpień*, pod red. Tomasza Bobera, [Warszawa 1935?], s. 1.

Lechnicki Tadeusz, *Problemy polityki budowlano-mieszkaniowej*, w: *Katalog Wystawy Budowlano-Mieszkaniowej Banku Gospodarstwa Krajowego w Warszawie na Kole 1935 maj-sierpień*, pod red. Tomasza Bobera, [Warszawa 1935?], s. 5-6.

Lubiński P. M., *Wystawa budowlano mieszkaniowa BGK na Kole, „Arkady”*, 1935, nr 3, s. 140-148.

Nowicki Jacek, *Środowisko mieszkaniowe. Osiedla warszawskie, projekty, doświadczenia XX wieku*, cz. 2, Warszawa 2003.

Piechota Witold, *Wystawa na Kole, „Mój Dom”*, 1989, nr 41, s. 38-39.

Porebska-Srebrna Joanna, Stępiński Zygmunt, *Historia użyteczna – „drobne budownictwo mieszkaniowe” w Polsce w latach trzydziestych*, „Murator”, 1995, nr 3, s. 22-30.

Rozbicka Małgorzata, *Małe mieszkanie z ogrodem w tle w teorii i praktyce popularnego budownictwa mieszkaniowego w międzywojennej Polsce*, Warszawa 2007.

Rozbicka Małgorzata, *Wystawy-osiedla w międzywojennej Polsce: geneza, historia, przekształcenia*, w: *Architektura pierwszej połowy XX wieku i jej ochrona w Gdyni i Europie*, pod red. Marii Jolanty Sołtysik, Roberta Hirsha, Gdynia 2011, s. 27-34.

Skibniewski Zygmunt, *Wystawa Budowlano-Mieszkaniowa Banku Gospodarstwa Krajowego w dzielnicy Koło w Warszawie, „Architektura i Budownictwo”*, R. 11, 1935, nr 5, s. 145-151.

Żenczykowski Wacław, *Konstrukcje i materiały budowlane w ramach wystawy*, „Architektura i Budownictwo”, R. 11, 1935, nr 5, s. 154-158.

Źródła archiwalne:

Archiwum Państwowe Miasta Stołecznego Warszawy (APW), *Akta Miasta Warszawy – Akta Nieruchomości*, t. 1, sygn. 1432, 1433, 388, 396; t. 2, sygn. 4636, 4637.

Archiwum Państwowe Miasta Stołecznego Warszawy (APW), *Kolekcja materiałów teledetekcyjnych*, sygn. F 2, F 4.

Narodowe Archiwum Cyfrowe (NAC), sygn. 1-U-6605-2

Narodowe Archiwum Cyfrowe (NAC), sygn. 1-U-6605-3

Narodowe Archiwum Cyfrowe (NAC), sygn. 1-G-7218-3

Anna Hanaka, mgr
Narodowy Instytut Dziedzictwa
Studium Podyplomowe
Ochrona Dziedzictwa Kulturowego – Miasto Historyczne
Wydział Architektury
Politechniki Warszawskiej

HOUSING DEVELOPMENT EXHIBITION OF BANK GOSPODARSTWA KRAJOWEGO (NATIONAL ECONOMY BANK) IN KOŁO, WARSAW, IN 1935 – TOWARDS THE IMPROVEMENT OF RESIDENTIAL HOUSING

ANNA HANAKA

The collection of few tens of single family houses located alongside Obozowa, Bolecha, Dobrogniewa, Dalibora and Dahlberga Streets in Warsaw's district of Wola nowadays forms a portion of Koło neighborhood named "Bank Gospodarstwa Krajowego Estate" (il.1). Shape of the dwellings, layout of the streets and parcels form material testimony and heritage of Housing Development Exhibition organized in 1935 by the Bank Gospodarstwa Krajowego (further: BGK). Grand scale exhibition was devised as an extensive prop event, and at the same time was a valuable step forward in the painstaking process of education on popular individual residential development. Its idea, shape, scale and finally message occupy an interesting page in a history of Polish architecture in the interwar period.

The concept of residential development exhibition originated in the Western Europe just after the I World War. In the first half of the 1920 it proved to be a great success in Germany and it was implemented in Poland in the beginning of the 1930s. The purpose of such events was to spread the solutions for more affordable and better quality housing¹. The developments constructed for the purpose of the exhibition were built to 1:1 scale, first to demonstrate and subsequently populated grew over time in a manner set forward by given architectural, compositional and social patterns.

In Poland, throughout the 1930s, only two full scale housing development exhibition were successfully put together and were turned into regular residential estates afterwards. Both were located in Warsaw: Exhibition "Affordable Own House" in Bielany district in 1932 and BGK Housing Development Exhibition in Wola district in 1935².

State of residential housing in interwar Poland

Interwar Poland was preoccupied with insufficient number of dwellings amid ever growing needs. Single room apartment, inhabited by 3,93 persons on average, constituted a significant portion of the entire stock³. The chasm between the representative city center and adjacent poor neighborhoods was dramatically evident. Poor state of housing substance directly reflected rather dire state of national economy and general lack of knowledge in modern construction craft. In 1935 one of the comments reads: "We dwell wrong and expensive in Poland. There is no other country in Western Europe where so many are crowded in single room flats, in no other country small flats are so overpopulated"⁴. The construction costs for a house were way over the top when compared to Western European countries. "It turns out that we set the world record both ends. The cheapest labour – the most expensive material and utility connection. As a result running water and sewage for a small house cost here 4484 units, where, for example, in Stockholm only 915. For the city utility connection we pay 2000, where Swedes pay 182"⁵. The quality standards of popular housing development in Poland cried for action. Driven by cost reduction, the development process was unorganized and careless, both technologically and architecturally but also with regards to spatial composition. Such houses "caused revulsion with architects aware of modern Western standards, reluctance of city authorities that envisioned different priorities and more structured developments. Eventually however, occasional hurdles did not put an end to an uncontrolled development practices"⁶.

¹ M. Rozbicka, *Wystawy-osiedla w międzywojennej Polsce: geneza, historia, przekształcenia*, in: *Architektura pierwszej połowy XX wieku i jej ochrona w Gdyni i Europie*, edit. by Maria Jolanta Sołtysik, Roberta Hirsh, Gdynia 2011, p. 27.

² Ibidem, p. 27.

³ J. Nowicki, *Środowisko mieszkaniowe. Osiedla warszawskie, projekty, doświadczenia XX wieku*, part 2, Warsaw 2003, p. 11.

⁴ T. Lechnicki, *Problemy polityki budowlano-mieszkaniowej*, in: *Katalog Wystawy Budowlano-Mieszkaniowej Banku Gospodarstwa Krajowego w Warszawie na Kole 1935 maj-sierpień*, edit. by Tomasz Bober, [Warsaw 1935?], p. 5.

⁵ Z. Skibniewski, *Wystawa Budowlano-Mieszkaniowa Banku Gospodarstwa Krajowego w dzielnicy Koło w Warszawie*, „Architektura i Budownictwo”, 1935, No 5, p. 147.

⁶ T. Lechnicki, op.cit., s. 5.

Simultaneously, the dispute over the housing development ideas continued and involved both the exponents of multifamily housing and individual houses advocates who were able to put forward equally persuasive arguments⁷. In 1932, on the initiative of the Prime Minister, Aleksander Prystor, central government, via certain state and non – governmental institutions, commenced a program aiming at reinvigorating affordable single family housing and improving the quality and structuring spontaneous, sometimes makeshift development⁸. At the same time the idea of supporting multifamily housing was still in place, but the owner occupied, affordable single family house was given a priority, especially in the light of recently decreased construction costs⁹.

Importance of BGK

One of the forms of state intervention in the area of residential housing modernization was by empowering BGK to finance this branch of the economy¹⁰. Since 1924 the Bank credited development undertakings (mainly multifamily housing)¹¹ by applying public funding as inscribed in its own statute¹². Between 1924 and 1934 it granted construction loans totaling 612 220 832 zł. Owing to that initiative 246 830 dwellings (rooms) were created¹³. In the 1930s the Bank intensified the support for single family development by financing private individuals willing to allocate their funds for single family houses that formed a part of a larger and planned estates. The bank also oversaw state owned land subdivisions in various Polish cities and ultimately sold the parcels prepared for housing development¹⁴. As a part of wider educating attempt on rational single family housing, the bank also backed various architectural contests, published catalogues with drawings of winning projects, initiated housing development exhibitions, financed building consulting service run by the Polish Society of Housing Reform¹⁵.

The history of single family housing estate in Warsaw's Koło neighbourhood is closely tied to BGK's patronage, which was assigned with the task of organizing the housing exhibition (by September 1934) as a form of its propaganda and information statutory activities. Owing to labour force strike and then unfavorable weather conditions, the opening date was frequently postponed. Eventually, the official ceremony took place on May 29th, 1935¹⁶ with the presence of the highest representatives, i.e. the president Ignacy Mościcki and the chairman of BGK – Roman Górecki (il. 2). The exhibition was accessible between May and August 1935.

In order to manage the exhibition the Bank established the following governing and advisory bodies" Exhibition Committee (advisory body) consisting of government, local self government, social and public organizations, industry, technical organization and construction experts representatives; Permanent Advisory Board, being a part of the Committee, overseeing the construction works at various stages of the exhibition development; Exhibition Board – the executive entity related to preparation of the Exhibition, Construction Management and the Exhibition Board. Tomasz Bober was nominated as Director of the Exhibition¹⁷.

All exhibition houses were erected in accordance with the designs published in the „Catalog of standard houses for small residential development” (il. 3). In 1933, in cooperation with the Association of Polish Architects Organizations, the BGK announced two competitions for a concept of small standard houses¹⁸. The competition jury, out of over a thousand projects, selected 83 that were then acquired, including 63 that were published in the above mentioned Catalog. All projects were presented with a general drawing, 1:100 scale drawings and summary descriptions with building areas [il.4]. All designs were ascribed a number, e.g. “type 13” or “type 406” etc. They were also approved by the Ministry of Internal Affairs,

⁷ M. Rozbicka, *Małe mieszkanie z ogrodem w tle w teorii i praktyce popularnego budownictwa mieszkaniowego w międzywojennej Polsce*, Warsaw 2007, p. 281-284.

⁸ T. Lechnicki, op.cit., p. 5.

⁹ Ibidem, p. 5.

¹⁰ T. Lechnicki, op. cit., p. 6.

¹¹ M. Rozbicka, *Małe mieszkanie z ogrodem...*, p. 286.

¹² R. Górecki, *Słowo wstępne*, in: *Katalog Wystawy Budowlano-Mieszkaniowej...*, p. 1.

¹³ Z. Skibniewski, op.cit., p. 147.

¹⁴ T. Garbusiński, op.cit., p. 7.

¹⁵ Ibidem, p. 8.

¹⁶ T. Bober, *Cele, program i realizacja wystawy*, „Architektura i Budownictwo”, 1935, No 5, p. 153.

¹⁷ [author unknown], *Organizacja wystawy*, in: *Katalog Wystawy Budowlano-Mieszkaniowej...*, p. 2-4.

¹⁸ [author unknown], *Wstęp do katalogu*, in: *Katalog typowych domów dla drobnego budownictwa mieszkaniowego*, [no publishing location] 1934, [reprint, Lublin 2007], [no page number].

which in result enabled a simplified permitting period if one of the catalogued project was chosen to be development¹⁹.

The Catalog depicted 5 groups of single family residential buildings: “single family house” (“with a habitable attic”), “detached house” (“half of the house comprise two level apartment, the other half comprise one apartment at the ground and second at the top level”), “semi detached houses” (“each half of the house comprises one two level apartment”), “semi detached houses” (“each half comprises two apartments, one on each floor”), “terraced houses” (“each type in the row section can be adapted as a half of a semi detached house or the last section in the row, each section contains two apartments”)²⁰.

Objectives and results of the exhibition

The objective of the BGK’s Housing Development Exhibition was to popularize family owned small house. This idea was being implemented by the government of II Republic in the first half of the 1930s as a remedy for the struggling housing market. The exhibition proposed a low cost, popular, well designed and affordable for the middle class houses. An offer to acquire the exhibition houses was aimed at those that were able to finance some down payment and take out a loan. There were enough buyers to sell all house after the exhibition closed.

It was expected that when accessible loans lead to some portion of private capital being put to work, the revival of private housing development would propel the crisis stricken economy²¹, as happened in other European countries or the United States. For that reason economic aspects but also Western European good practices advocated the implementation of small, owner occupied, affordable, displaying high architectural standards house. The idea of low cost own house – spreading around Poland – originated in housing development of England, the Netherlands, Germany and the United States²².

The message the exhibition tried to convey was related to housing problem in general. The organiz-

ers showed a complex picture of everything that fits into the category of rational development of small houses estate: subsequent development steps (from land division to house construction), model land subdivision, estate spatial composition, example building designs: detached, semi detached, terraced houses, interiors²³ and backyard landscaping (il. 5). In addition to finished buildings three stages of construction were displayed which let the visitors to familiarize themselves with construction solutions (il. 6). With the unfinished buildings on display the visitors had an opportunity to examine the foundations, vertical and horizontal insulation, wall and chimney construction, ventilation ducts, pointing, brick and wooden ceiling and finishing works: roofing, plastering but also water pipes, sewage system, electricity etc. In addition good and bad practices were shown and highlighted with “good” and “wrong” signs (il. 7)²⁴.

Smaller pavilions and kiosk that accommodated other participants from the construction businesses were adjacent to the model houses complex. Numerous presentations of building materials and structures, fittings, installations but also educational events took part during the exhibition. Furthermore, various industry and trade associations, manufacturers (representing: ceramics, steel, cement, concrete, glass and insulation industry) from the entire country displayed their offering²⁵. In addition, public offices and institutions related to the construction industry presented their conduct on information boards. Building consultancy also offered their time during the exhibition.

The exhibition was situated on the state owned parcels locate at the very outskirts of the city (former village of Koło). Designated area was measured, subdivided, streets were delineated, land plots were connected to water, sewage, gas and electrical utilities, the last step being the construction of the houses²⁶. The sequence of works on the estate was of high significance. Correct management of the project was contrary to popular developments on accidental, unoccupied and unconnected plots. The exhibition catalog reads: “It should be remembered that rational

¹⁹ Ibidem, [no page number].

²⁰ Ibidem, [no page number].

²¹ T. Garbusiński, *Geneza Wystawy Budowlano-Mieszkaniowej, jej założenia, cele i program*, in: *Katalog Wystawy Budowlano-Mieszkaniowej...*, p. 7.

²² J. Porębska-Srebrna, Z. Stępiński, *Historia użyteczna – „drobne budownictwo mieszkaniowe” w Polsce w latach trzydziestych*, „Murator” 1995, No 3, p. 23.

²³ The article does not refer to the interiors. Further readings: P. M. Lubiński, *Wystawa budowlano mieszkaniowa BGK na Kole*, „Arkady” 1935, No 3, p. 140-148.

²⁴ W. Żenczykowski, *Konstrukcje i materiały budowlane w ramach wystawy*, „Architektura i Budownictwo”, 1935, No 5, p. 155.

²⁵ W. Piechota, *Wystawa na Kole*, „Mój Dom” 1989, No 41, p. 39.

²⁶ Z. Skibniewski, op.cit., p. 146.

spatial development, which ought to start with site preparation and utility connections (roads, sewage, water, electricity), than cleaning up the mortgage registry and construction at the end – for years in Poland – has been reverted in contradiction to other countries in Western Europe”²⁷.

The exhibition was accompanied by meticulously designed „Catalog of BGK Housing Development Exhibition in Warsaw Koło” edited by Tomasz Bober and the editorial committee of “Dom, Osiedle, Mieszkanie” monthly (il. 8). This volume included the exhibition guide with the pictures of all building types and their catalog numbers, floor plans, descriptions, cost estimations, landscape layouts for the yards, exhibition layout and the list of all participants and structures. It was fore worded with extensive thesis on housing situation in Poland and the exhibition origins.

Exhibition description

Two and a half hectare parcel designated for the exhibition neighbored with Obozowa Street from the North. The buildings were located along the streets aligned with the square plan: parallel to Obozowa – Bolecha and Dobrogniewa Streets²⁸ and perpendicular to it – Dalibora and Dahlberga (former Falisława) Streets²⁹. However, Dahlberga (Falisława) Street was part of the estate but was not include into the exhibition area itself (il. 9).

Each of the streets was associated with different type of house. southern side of Dobrogniewa Street and eastern side of Dalibora Street, between Dobrogniewa and Bolecha Streets, were developed with detached houses (il. 10). The northern side of Bolecha Street was developed with semi – detached houses (il. 11), whereas its southern side was fenced with two multiple terraced houses (il. 12), including three sections in various construction stages (il. 6).

In total, in 1935 28 single and multi section brick houses were completed, but only 20 were included in the exhibition: 12 single floor detached houses “type 13” (8 were excluded from the exhibition), 5 semidetached, two floor of various types: „type

151”, „type 153”, „type 402”, „type 405”, „type 408”; 1 four apartments house, two floor “type 52”; 2 row, multisection, two floor of various types: „type 403”, „type 404”, „type 406”, „type 411”, „type 412”, „type 416” (il. 9).

Second half of the exhibition was composed of temporary structures. Long pavilion was erected alongside Obozowa Street, comprising main building and two side wings (il. 13). The mail pavilion hosted public institutions such as: BGK, PKO, Work Fund, City Board of Warsaw, Silesia Province, Municipality of Katowice, Municipality of Chorzów, ZUS, Common Saving Bank of Warsaw Powiat. Side pavilion (western) located alongside Dalibora Street accommodated: Installations Department, Educational Department, Good Building Practices Department, among which various stands were located: City Gas Works of Warsaw, „Lilpop, Rau i Loewenstein” S.A. (washing mashines)”, Towarzystwo Kontynentalne dla Handlu Żelazem (Continetal Association of Iron Trading), Kern i S-ka (gas, water and sanitary fittings), „American Union”, Furnace Company, Piotr Ławacz and Sons, Airtight door factory, Ministry of Social Care, Health Department (water provision and sewage removal), Building Advisory Service at Polish Association of Housing Reform, Workers Estate Association.

The continuation of the main pavilion to the East was composed of an open canopy with construction industry stands, offering among others: construction ceramics, stones, concrete, cement, iron, wood, fittings, insulation, glass, tarpaper, lacquers. Other producers were displaying around the open area in over ten free standing kiosks (il. 14, 15). Some of the companies were using prearranged exhibition houses to display their products. Those were offering mainly various types of furniture, lining and table cloths, glassware, lighting fixtures, electrical installations, mattresses, sinks, toilets, boilers, gas and electric stove, even the gas war shelter³⁰.

Eastwards from the pavilion three types of allotment gardens were arranged by the Association of Allotment Garden Organizations. Example garden for an unemployed person was organized (tempo-

²⁷ T. Garbusiński, op.cit., p. 7.

²⁸ The article uses current name of the street: “Dobrogniewa Street”. Previous name was: „Dobrogniewa Street”. Source: „Plan orientacyjny Wystawy Budowlano-Mieszkaniowej” in: *Katalog Wystawy Budowlano-Mieszkaniowej...*, [no page number].

²⁹ The article uses current name of the street: „Dahlberga Street”. Previous name was: „Falisława Street”. Source: „Plan orientacyjny Wystawy Budowlano-Mieszkaniowej” in: *Katalog Wystawy Budowlano-Mieszkaniowej...*, [no page number].

³⁰ [author unknown], *Przewodnik po wystawie*, in: *Katalog Wystawy Budowlano-Mieszkaniowej...*, p. 61-63.

rarily used plot), regular garden and a garden for a homeless person. Homeless person garden was planted with assortment of vegetables and equipped with a simple wooden arbour. Regular garden was given an habitable arbour. It was to be planted with vegetables, flowers, fruit trees and bushes. The third garden was displayed with a habitable arbour brought over from the estate for the homeless from Naramowice near Poznań³¹.

At the eastern side of Dalibora Street four concrete decorative basins³² and dominating the exhibition area spiral tower made of steel and designed by Antoni Dygat³³, advertising tin sheets, cover with cold rolled steel sheet, so called Sedzimir tape³⁴ (il. 16).

The main entrance to the exhibition led from Obózowa Street through representative column portico located in the main pavilion (il. 17). Five tall masts were situation in front of the portico. In close proximity to the entrance a tram stop of a special line from the city center to Koło and a car park were located. Sightseeing route led through the exhibition area showing major points of interest (il.18), e.g. backyards between Dalibora and Bolecha Streets, usually not accessible for visitors (il. 19). Two houses at Dalibora Street (exhibition numbers 27 and 28 – nowadays 14 and 16 Dalibora Street) were modernized to accommodate a restaurant. An arbour and a terrace with benches were also installed (il. 20)³⁵.

The exhibition area (residential and pavilion sections) with the area set aside for further development was subdivided into residential development plots. The parcels were long rectangular in shape of width corresponding with building type – the widest plots were reserved for detached houses, narrower for semi-detached houses and the narrowest for row houses (il. 5, 18, 21).

Also the nearest surrounding of the building was carefully arranged with ornamental and practical plants³⁶. Stanisław Bukalski was responsible for general layout design, while gardens utensils were created

by St. Schönfeld³⁷. Major composition was organized around lawn clusters. The whole was then divided by paths made of broken stones or concrete slabs. Also low rise supporting walls and stairs were installed (il. 22)³⁸.

Architecture style and its description

The architecture of BGH exhibition estate is a reflection of stylistic trends of the first half of the 1930s, with contemporary modernism tendencies: homely – classical and international³⁹. BGK projects' creators referred to local building traditions (in case of detached houses) and to the functional style (in case of row and semi – detached houses). Completed buildings were designed by young generation architects, mainly based in Warsaw. Following professionals were involved: Barbara and Stanisław Brukalscy, Tadeusz Ćwierdziński, Romuald Gürtler, Tadeusz Kaszubski, Piotr Kwiek, Mieczysław Łokcikowski, Jan Łukasik, R. Pieńkowski, Stefan Putowski, Tadeusz Sieczkowski, Leonard Tomaszewski, Maria Wroczyńska, Wanda and Witold Wszyński, Maria Zachwatowicz⁴⁰. Those involved in the design process for the buildings completed after the exhibitions were: Anatolija Hryniewicka Piotrowska, Zygmunt Stępiński, Jadwiga Tittenbrun, Janusz Ostrowski⁴¹, Konstanty Rozwadowski, Hieronim Karpowicz, Tadeusz Sułkowski⁴².

Exhibition pavilions, kiosk and installations were designed by Stanisław Brukalski, Antoni Dygat⁴³, Jerzy Skolimowski and Andrzej Stypiński, Szymon Syrkus⁴⁴.

All detached houses were built in accordance with „type 13” design from the „Catalog of typical houses for small residential development” by Tadeusz Ćwierdziński and Roman Gürtler (il. 23, 34). This type resembled significantly simplified family style corresponding to traditional cubical structure topped with a pitched roof. “Type 13” houses were roofed with red tiles⁴⁵ and had direct entrance from the street. Their usable area reached 69,23 m².

³¹ Ibidem, p. 27.

³² Ibidem, p. 63.

³³ Z. Skibniewski, op.cit., p. 148.

³⁴ W. Żenczykowski, *Konstrukcje i materiały budowlane w ramach wystawy*, „Architektura i Budownictwo”, 1935, p. 159.

³⁵ [author unknown], *Przewodnik po wystawie*, in: *Katalog Wystawy Budowlano-Mieszkaniowej...*, p. 63.

³⁶ Z. Skibniewski, op.cit., p. 150.

³⁷ [author unknown], *Przewodnik po wystawie*, in: *Katalog Wystawy Budowlano-Mieszkaniowej...*, p. 29.

³⁸ P. M. Lubiński, *Wystawa budowlano mieszkaniowa BGK na Kole*, „Arkady” 1935, No 3, p. 141.

³⁹ M. Rozbicka, *Małe mieszkanie z ogrodem...*, p. 411.

⁴⁰ [author unknown], *Przewodnik po wystawie*, in: *Katalog Wystawy Budowlano-Mieszkaniowej...*, p. 30-59.

⁴¹ [author unknown], *Katalog typowych domów...*, [no page number], „typ 206”, „typ 409”.

⁴² The State Archive of the Capital City of Warsaw (APW), *Akta Miasta Warszawy – Akta Nieruchomości*, vol. 1, catalogue No. 1433, 396.

⁴³ Z. Skibniewski, op.cit., p. 145, 148.

⁴⁴ W. Żenczykowski, op.cit., p. 154.

⁴⁵ P. M. Lubiński, op.cit., p. 141.

The apartment consisted of three rooms, a kitchen and a bathroom with a toilette. Detached houses were located alongside Dobrogniewa, Dalibora and Dahlberga (this street was located outside the exhibition area) Streets. Out of twenty objects, twelve were designated for visitors and were marked with the exhibition numbers from 27 to 38 [il. 10, 18] (currently these are 14, 16, 18, 20 Dalibora and 13, 15, 17, 19, 21, 23, 25, 27 Dobrogniewa Street).

Semi – detached and row houses represent functional school with compact blocks of simple geometrical forms, large horizontal windows and flat tarpaper covered roofs. There is no architectural detail visible on the buildings with the exception of simple balcony bannisters of rounded edges and sometimes linear clinker tiles.

Semi detached and terraced houses have few common characteristics, despite belonging to different types that vary in composition, facade, interior layout and usable area. Each segment was designed on the basis of a rectangle, often with a shallow rectangular ryzalit or rounded edges ryzalit. Compact shape of two floor buildings was decorated with forward or receding staircases, entrance steps, terraces and balconies. The segments comprised two apartments (sometimes only one). Single apartment consisted of one, two or three rooms, a kitchen, a recess, a toilet and sometimes a bathroom. The usable area of the houses oscillated between 50 and 100 m². Basements were designated for washing rooms.

Six semidetached houses, two segmented formed the northern flank of Bolecha Street and were numbered from 16 to 24 (il. 11, 18). Currently those buildings are (two numbers for a single semi - detached house): 74 and 76; 78 and 80; 82 and 84; 86 and 88; 90 and 92; 94 Dobrogniewa Street. Each building represented a different type from the „Catalog of typical houses for small residential development”: „type 52” (designed by Mieczysław Łokcikowski), „typ 151” (proj. Mieczysław Łokcikowski) (il. 4, 24), „typ 153” (proj. Mieczysław Łokcikowski), „typ 402” (proj. Wanda i Witold Wyszyńscy), „typ 405” (proj. Jan Łukasik), „typ 408” (proj. Barbara i Stanisław Brukalscy) (il. 25).

Terraced houses formed a southern side of Bolecha Street and were numbered from 1 to 15 (il.

18). Currently those are 43, 45, 47, 49, 51, 53, 55, 57, 59 Bolecha Street. Two terraced houses presented during the exhibition were formed by segments of various types from the „Catalog of typical houses for small residential development”: „type 40” (designed by Leonard Tomaszewski), „type 404” (Barbara and Stanisław Brukalscy) [il. 26], „type 406” (Tadeusz Kaszubski and Stefan Putowski), „type 411” (Mieczysław Łokcikowski and Maria Wroczyńska), „type 412” (Maria Zachwatowicz) (il. 27), „type 416” (Piotr Kwiek, R. Pieńkowski, Tadeusz Sieczkowski).

The architecture of the main exhibition pavilion was inspired by the simplest forms. One level building was L shaped. It was supported by a wooden frame structure, bordered with planks and plastered on the outside⁴⁶. The flat roof was elevated in the middle in some sections of the building [il. 13]. The side wings of the pavilion were partially opened with arcades towards the inner yard of the exhibition [il. 28].

Further history of the exhibition estate

The estate presented during the exhibition was the beginning of a larger scale housing development. The archive references suggest that the final plan (draft) of the entire development must have been completed by 1933⁴⁷. The concept of the estate was mentioned by measurement plan from 1934⁴⁸, which reveals delineated streets and parcels (il. 21). As evidenced by the following years, the BGK exhibition estate evolved towards the vision drafted on above mentioned plan and survived in almost unmodified until today (il. 29). The first inhabitants selected mainly from the military and public services⁴⁹. Further dwellers were able to buy the sites and start construction following strict regulations. Area measurements and estate plan were delivered by surveyor Mieczysław Gałązka in 1934⁵⁰.

The southern frontage of Dobrogniewa Street was the only fully completed one by the time of the exhibition, with the other streets growing over time. The whole estate expanded eastwards.

It the years 1935 - 1939 subsequent houses were build alongside Bolecha Street, but also at Obozowa Street (between Dalibora and Dahlberga Streets)

⁴⁶ [author unknown], *Przewodnik po wystawie*, in: *Katalog Wystawy Budowlano-Mieszkaniowej...*, p. 63.

⁴⁷ APW, *Akta Miasta Warszawy. Akta Nieruchomości*, vol. 1, catalogue No. 388.

⁴⁸ APW, *Akta...*, vol. 2, catalogue No. 4636.

⁴⁹ A testimony by one of the dwellers.

⁵⁰ APW, *Akta...*, vol. 2, catalogue No. 4636.

and at Dahlberga Street (il. 30). Bolecha Street was the one that grew the most (twice in size) with the semi – detached type of houses based on designs mainly from the „Catalog of typical houses for small residential development” and some other projects [il. 31]. The southern front of its section between Dahlberga and Długomiła Streets was formed by multifamily blocks of neighboring working class housing estate of Workers Estate Association.

Even before 1939 the parcelation concept as revealed by the measuring draft from 1934 had been modified. The subdivision at Dahlberga and Dalibora Streets was changed. At Dahlberga Street, between Bolecha and Obozowa Streets, narrow parcels were originally delineated, which suggests that the terraced houses were planned. However, in 1937 another plan appeared, which contained three wide parcels in the same location⁵¹. The site at the corner of Bolecha and Dahlberga Street (5 Dahlberga Street) was developed with three floor house designed by Karol Rozwadowski⁵² (completed in 1938 or 1939⁵³) (il. 32), the site at the corner of Dahlberga and Obozowa Street was designated for a similar size building⁵⁴. This project has never been realized and the area was eventually develop with service and shopping complex.

Until 1938 the square at Dalibora Street, where the pools were located during the exhibition, was standing empty. The area was then divided into four parcels, on which detached houses were planned⁵⁵. On one of them at the corner of Bolecha and Dalibora, a house close to “type 13” was planned. The building design was not taken from the „Catalog of typical houses for small residential development”. It was drafted by Hieronim Karpowicz and Tadeusz Sułkowski⁵⁶. None of four envisioned buildings was erected and the area was developed with a terraced house after 1945.

The development alongside Obozowa Street was shaped differently. The area that was used by pavilions and allotment gardens during the exhibition was divided and build up with semidetached houses after 1935⁵⁷. By 1939 the row of house alongside Obozowa Street was almost complete (except for two buildings) (il. 30).

During the II World War, the estate was not destroyed. As shown on fotomap from dated 1945 the buildings were well preserved and the roofs were untouched (il. 33).

Current state

Spatial plan of the estate has survived in its original shape. Also the street interiors have maintained their original character. The initial idea of assigning different building type for each is still visible. The relation of one house to one parcel has been maintained although next to houses other facility buildings have sprung up – mainly garages but in two cases new houses with separate numbers have been built. Initial type of subdivision has not changed significantly⁵⁸. In the 1970s few high rise multifamily residential blocks were erected which sharply contrast with low single family houses.

Unfortunately, the architecture of the estate has not been preserved as well as its spatial planning. In the lat twenty years, coherent style of house has been chaotically diversified. Multiple extensions and modifications have diluted original building proportions, verified sizes, façade colours or even led to complete distortion of style characteristics. On the other hand one has to admit that many of the buildings have been preserved in a good conditions (those are mainly social houses).

Detached houses of „type 13” have been the most affected by area extensions of initially small houses (il 34). In case of over ten houses alongside Dobrog-niewa Street only the triangle shape of the gable walls have remained visible (with few exceptions) (il. 35). Out of 20 houses of this type only two buildings have remained unchanged: 20 Dahlberga Street (il. 34) and 5 Dobrog-niewa Street (the latter having its roof cladding changed).

Semi – detached house has been modified to much lesser extent, especially those building that existed during the exhibition. In few cases additional floor changing building proportions was addend or a garage was attached.

Front facades of terraced houses remained almost untouched. The composition, number of floors, sec-

⁵¹ APW, *Akta...*, vol. 1, catalogue No. 1433.

⁵² Ibidem.

⁵³ Ibidem.

⁵⁴ APW, *Akta...*, vol. 1, catalogue No 1432.

⁵⁵ APW, *Akta...*, vol. 1, catalogue No. 396.

⁵⁶ Ibidem.

⁵⁷ APW, *Akta...*, vol. 2, catalogue No. 4637.

⁵⁸ Narrow strips of land (with individual numbering) were further subdivided alongside Bolecha Street in the 1960s, which was related to eventually uncompleted plans of installing a water pipe - a testimony by one of the dwellers.

tion sizes have all been preserved. Some windows have been widened once attics have been turned into habitable rooms.

Conclusion

Housing Building Exhibition in Koło, which in 1935 initiated the modernistic BGK estate was applauded by contemporary observers and was acclaimed as the first valuable building exhibition in Poland⁵⁹. It was a flagship educational effort orchestrated by Bank Gospodarstwa Krajowego. It successfully combined in its agenda a display of model architecture of small single family houses designated for less wealth citizens with informational and educational event on construction techniques and materials, construction area preparation and a fair for companies representing wide construction industry. Unfortunately, after 1945 the subject of both the estate and the exhibition turned dormant. It came back to the agenda over the last 20 years⁶⁰. Despite that, the housing complex that survived until today and formed for the exhibition (year 1935) and in the years after (years 1936 – 39), together with land subdivision features, street layout and frontage sequence, is an exceptional item among Polish monuments of similar type. It is one of two exhibition estates organized in Poland in the 1930s (excluding Wrocław), the one that survived in much more better shape than the housing estate shown during “Affordable Own House” exhibition from 1932.

Unfortunately, the BGK is not listed as a historical monument, not as an area, nor as particular protected buildings. Regional (voivodship) historical monument registry contains only two buildings from the estate: 2 Dahlberga Street tenement house and the detached house at 20 Dahlberga Street. Since 2010 the estate has been protected by the provisions of local masterplan (City Council resolution nr XCIII/2738/2010 from 21 Oct 2010). The masterplan is imprecise in describing protected buildings, i.e. the above mentioned building “type 13” which survived in the most original shape is not considered as a monument, similar to the semi detached houses completed between 1936 – 39 alongside Obozowa Street.

Bibliography

[author unknown], *Katalog typowych domów dla drobnego budownictwa mieszkaniowego*, [brak miejsca wydania] 1934, [reprint, Lublin 2007], [b. s.].

[author unknown], *Organizacja wystawy*, w: *Katalog Wystawy Budowlano-Mieszkaniowej Banku Gospodarstwa Krajowego w Warszawie na Kole 1935 maj-sierpień*, pod red. Tomasza Bobera, [Warszawa 1935?], s. 2-4.

[author unknown], *Przewodnik po wystawie*, w: *Katalog Wystawy Budowlano-Mieszkaniowej Banku Gospodarstwa Krajowego w Warszawie na Kole 1935 maj-sierpień*, pod red. Tomasza Bobera, [Warszawa 1935?], s. 19-69.

Bober Tomasz, *Cele, program i realizacja wystawy*, „Architektura i Budownictwo”, R. 11, 1935, nr 5, s. 152-153.

Garbusiński Tadeusz, *Geneza Wystawy Budowlano-Mieszkaniowej, jej założenia, cele i program*, w: *Katalog Wystawy Budowlano-Mieszkaniowej Banku Gospodarstwa Krajowego w Warszawie na Kole 1935 maj-sierpień*, pod red. Tomasza Bobera, [Warszawa 1935?], s. 6-9.

Górecki Roman, *Słowo wstępne*, w: *Katalog Wystawy Budowlano-Mieszkaniowej Banku Gospodarstwa Krajowego w Warszawie na Kole 1935 maj-sierpień*, pod red. Tomasza Bobera, [Warszawa 1935?], s. 1.

Lechnicki Tadeusz, *Problemy polityki budowlano-mieszkaniowej*, w: *Katalog Wystawy Budowlano-Mieszkaniowej Banku Gospodarstwa Krajowego w Warszawie na Kole 1935 maj-sierpień*, pod red. Tomasza Bobera, [Warszawa 1935?], s. 5-6.

Lubiński P. M., *Wystawa budowlano mieszkaniowa BGK na Kole*, „Arkady”, 1935, nr 3, s. 140-148.

Nowicki Jacek, *Środowisko mieszkaniowe. Osiedla warszawskie, projekty, doświadczenia XX wieku*, cz. 2, Warszawa 2003.

Piechota Witold, *Wystawa na Kole*, „Mój Dom”, 1989, nr 41, s. 38-39.

Porębska-Srebrna Joanna, Stępiński Zygmunt, *Historia użyteczna – „drobne budownictwo mieszkaniowe” w Polsce w latach trzydziestych*, „Murator”, 1995, nr 3, s. 22-30.

Rozbicka Małgorzata, *Małe mieszkanie z ogrodem w tle w teorii i praktyce popularnego budownictwa mieszkaniowego w międzywojennej Polsce*, Warszawa 2007.

Rozbicka Małgorzata, *Wystawy-osiedla w międzywojennej Polsce: geneza, historia, przekształcenia*, w: *Architektura pierwszej połowy XX wieku i jej ochrona w Gdyni i Europie*, pod red. Marii Jolanty Sołtyś, Roberta Hirsha, Gdynia 2011, s. 27-34.

Skibniewski Zygmunt, *Wystawa Budowlano-Mieszkaniowa Banku Gospodarstwa Krajowego w dzielnicy Koło w Warszawie*, „Architektura i Budownictwo”, R. 11, 1935, nr 5, s. 145-151.

⁵⁹ P.M. Lubiński, op.cit., p. 148.

⁶⁰ E.g. W. Piechota, op.cit.; J. Porębska-Srebrna, Z. Stępiński, op.cit.; M.Rozbicka, *Wystawy-osiedla...*; też, *Małe mieszkanie z ogrodem...*

Żenczykowski Wacław, *Konstrukcje i materiały budowlane w ramach wystawy*, „Architektura i Budownictwo”, R. 11, 1935, nr 5, s. 154-158.

Archival sources:

Archiwum Państwowe Miasta Stołecznego Warszawy (APW), *Akta Miasta Warszawy – Akta Nieruchomości*, t. 1, sygn. 1432, 1433, 388, 396; t. 2, sygn. 4636, 4637.

Archiwum Państwowe Miasta Stołecznego Warszawy (APW), *Kolekcja materiałów teledetekcyjnych*, sygn. F 2, F 4.

Narodowe Archiwum Cyfrowe (NAC), sygn. 1-U-6605-2

Narodowe Archiwum Cyfrowe (NAC), sygn. 1-U-6605-3

Narodowe Archiwum Cyfrowe (NAC), sygn. 1-G-7218-3

Translation by the Author

*Anna Hanaka, mgr
Narodowy Instytut Dziedzictwa
Studium Podyplomowe
Ochrona Dziedzictwa Kulturowego – Miasto Historyczne
Wydział Architektury
Politechniki Warszawskiej*