

## GOŁDAP – MAŁE MIASTO PRZYGRANICZNE

JAN MACIEJ CHMIELEWSKI, AGNIESZKA KARDAŚ

### STRESZCZENIE

Dzieje przygranicznego miasta Gołdap założonego w 1570 roku dokumentują wpływ ostatnich przemian społeczno-politycznych w skali krajowej i międzynarodowej na strukturę przestrzenną miasta. Dotyczyły one różnorodnych relacji pomiędzy graniczącymi państwami, jak np. ich terytorialnych przemieszczeń, dewiacji ustrojowych, prawnych uwarunkowań egzystencjonalnych oraz przesiedleń ludności. Gołdap na przestrzeni wieków zmieniała nie tylko formę zabudowy, cechy funkcjonalne i mieszkańców, ale też kierunki terytorialnej ekspansji, strukturę użytkowania ziemi. Dzisiejsze miasto odsłania tylko nieliczne ślady tej przeszłości, część z nich dokumentują stare mapy i teksty kronikarskie. Po drugiej wojnie światowej miasto długo adaptowało się do nowej sytuacji i powoli budowało swoją społeczną i przestrzenną tożsamość. Współczesne społeczno-

gospodarcze tło rozwoju sprawia, że upodabnia się ono do wielu innych małych miast w Polsce. W jego układzie przestrzennym zarysowują się zarówno wady strukturalne, jak i tendencje rozwojowe typowe dla tej grupy miast, co wyraża najdobitniej mapa użytkowania gruntów miejskich. Ukazuje ona charakterystyczny proces wewnętrznej dekoncentracji zagospodarowania miejskiego, połączony z dezurbanizacją struktury miasta. Gołdap jest przykładem słabości polskiego planowania przestrzennego zwłaszcza w konfrontacji ze spontanicznie zachodzącymi procesami w gospodarowaniu przestrzenią, które miały miejsce w ostatnim dwudziestoleciu.

Słowa kluczowe: Gołdap, małe miasto, dezurbanizacja, zagospodarowanie przestrzeni

## GOŁDAP – SMALL BORDER TOWN

### ABSTRACT

The history of the border town of Gołdap founded in 1570 documents the impact on the structure of its urban space brought by the recent socio-political changes on both the home and international scene. In this case, the changes concerned relations of various kind between the bordering countries such as their shifting frontiers, anomalies in their political systems, legal existential conditions, and population transfers. What changed in Gołdap over the centuries was not only the form of its buildings and their functional characteristics as well as its residents, but also the directions of its expansion and land-use structure. Today the town shows few traces of its past, some surviving only in old maps and chronicles. After World War II, the town took a long time to adapt to the new circumstances and was slow to

built its social and spatial identity. The contemporary socio-economic background of its development has rendered it similar to many other small towns in Poland. Consequently, both the structural defects and developmental trends typical of this group of towns are visible in its spatial layout: this is most clearly visible on the map of its land use. It reflects the characteristic process of sprawling development coupled with deurbanisation of the town's structure. Gołdap is an example of the weaknesses of Polish spatial planning, especially when confronted with the spontaneous processes of space management that have occurred in the last two decades.

Keywords: Gołdap, small city, urban sprawl, land management

### Historia miasta

Miasta przygraniczne są zawsze specyficznymi jednostkami osadniczymi, w których odbijają się różnorodne relacje między graniczącymi państwami. W strukturze przestrzennej mogą one wyrażać się formami obronnymi, jeżeli istnieje zagrożenie konfliktem międzynarodowym lub formami przyjaznymi, jeżeli współpraca pomiędzy graniczącymi

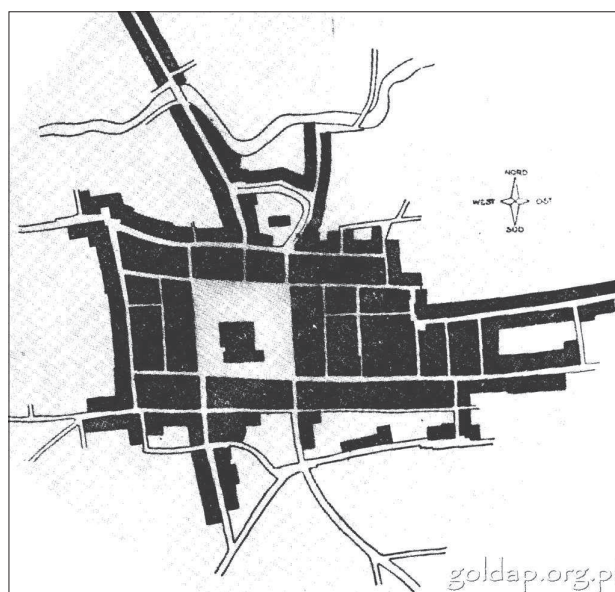
ze sobą krajami jest ożywiona wymianą handlową, turystyczną czy kulturalną. Przykład miasta Gołdap dokumentuje, jak zmieniające się uwarunkowania w tym zakresie wpływały na jego kierunki rozwoju i strukturę przestrzennego zagospodarowania.

Od roku 1422, tj. od podpisania traktatu melneńskiego, w rejonie dzisiejszego miasta spotykały się terytoria trzech państw: Prus Książęcych, Wielkiego Księstwa Litewskiego i Królestwa Polskiego. O za-

łożeniu Gołdapi w 1570 roku zdecydowało przygraniczne położenie. Miasto miało przyczynić się do aktywizacji gospodarczej strefy przygranicznej. Nastawione było na wymianę handlową pomiędzy sąsiednimi państwami, które w okresie jego powstania były złączone unią, a w przypadku Prus zależnością lenną. Powstało za sprawą księcia pruskiego Albrechta Fryderyka, który w przywileju lokacyjnym<sup>1</sup> nadał miastu nazwę Gołdap<sup>2</sup>. Przywilej wyposażył Gołdap w znaczny obszar – 157 włók, 22 morgi i 157  $\frac{3}{4}$  prętów, tj. ok. 2735 ha. Z tego obszaru tylko 7,5 włóki przeznaczono na zbudowanie miasta, resztę zajmowały lasy i pola uprawne. Miasto rozplanowano regularnie nadając mu kształt prostokąta z dużym rynkiem i dwiema ulicami głównymi połączonymi przecznicami. Całość otaczała zapewne palisada z czterema bramami. Na skarpie od strony rzeki usytuowano kościół, a w latach następnych szkołę i szpital<sup>3</sup> (il. 1).

W czasach nowożytnych Gołdap wielokrotnie doświadczały pożary, zarazy i grabieże, a także zniszczenia wojenne. W 1719 r. stacjonował tu przygraniczny garnizon, dla którego niedaleko miasta wzniesiono koszary. Z ośrodka rolniczego sukcesywnie miasto przekształcało się w ośrodek rzemieślniczo-handlowy z zakładami produkcyjnymi związanymi z rolnictwem, co miało ożywczy wpływ na słabo zurbanizowane przygraniczne terytoria. Do miasta przybywali kupcy i sprzedawcy, zwłaszcza bydła, nie tylko z okolicznych wiosek, ale również z bardziej odległych miejscowości.<sup>4</sup> Charakterystyczna była także migracja ludności z sąsiednich państw. Oprócz Niemców miasto zamieszkiwała duża grupa ludności polskiej, litewskiej i żydowskiej.

Ważnym wydarzeniem w dziejach miasta była pruska reforma administracyjna z 1818 roku, która awansowała Gołdap do rangi siedziby powiatu. Wpłynęło to na pozycję miasta i przyczyniło się do przyspieszenia rozwoju gospodarczego. W 1879 roku budowa linii kolejowej Królewiec – Ełk, a następnie innych połączeń sprawiła, że miasto stało się ważnym węzłem kolejowym w tej części Prus. Użytkowano wówczas bezpośrednie połączenia ze stolicą Prus Wschodnich oraz pośrednio z Kętrzynem, Ol-



1. Rozplanowanie miasta Gołdap w 1608 roku; 1. Zespół ratusza, 2. Kościół. Źródło: www.Goldap.org.pl  
1. Plan of Gołdap from 1608; 1. The Town hall complex, 2. The church. Source: www.Goldap.org.pl

sztyńnem i Berlinem. Rozwój tras kolejowych w wieku XX miał charakter strategiczno-militarny, łącząc wzdłuż granicy rosyjskiej pruskie garnizony (il. 2). Z tego czasu zachowały się monumentalne wiadukty w pobliskich Stańczykach, Kiepojciach i Botkunach (il. 3). Miasto i jego okolice, otoczone Puszcą Romincką i Wzgórzami Szeskimi oraz jeziorami i lasami bogatymi w zwierzynę, przyciągało myśliwych z kręgów ówczesnych elit towarzyskich, w tym samego cesarza Wilhelma II, co podnosiło pozycję Gołdapi wobec innych miast pruskich.<sup>5</sup>

Na początku pierwszej wojny światowej Gołdap została zajęta przez wojska rosyjskie, które stacjonowały tu do 1915 roku. W tym czasie zrujnowano 91 budynków w mieście, wiele warsztatów, w tym wszystkie budynki na rynku i wokół niego (il. 4). Odbudowa rozpoczęła się tuż po wyjściu wojsk rosyjskich, kiedy zniszczone miasta pruskie zostały objęte wspólnym państwowym programem odbudowy. Przygotowano plany regulacyjne, a nawet wzorcowe projekty budowlane kamieniczek mieszczańskich. W Gołdapi największy nacisk położono na rynek, na środku którego wzniesiono nowe obiekty użyteczności publicznej: kościół, ratusz, sąd, areszt,

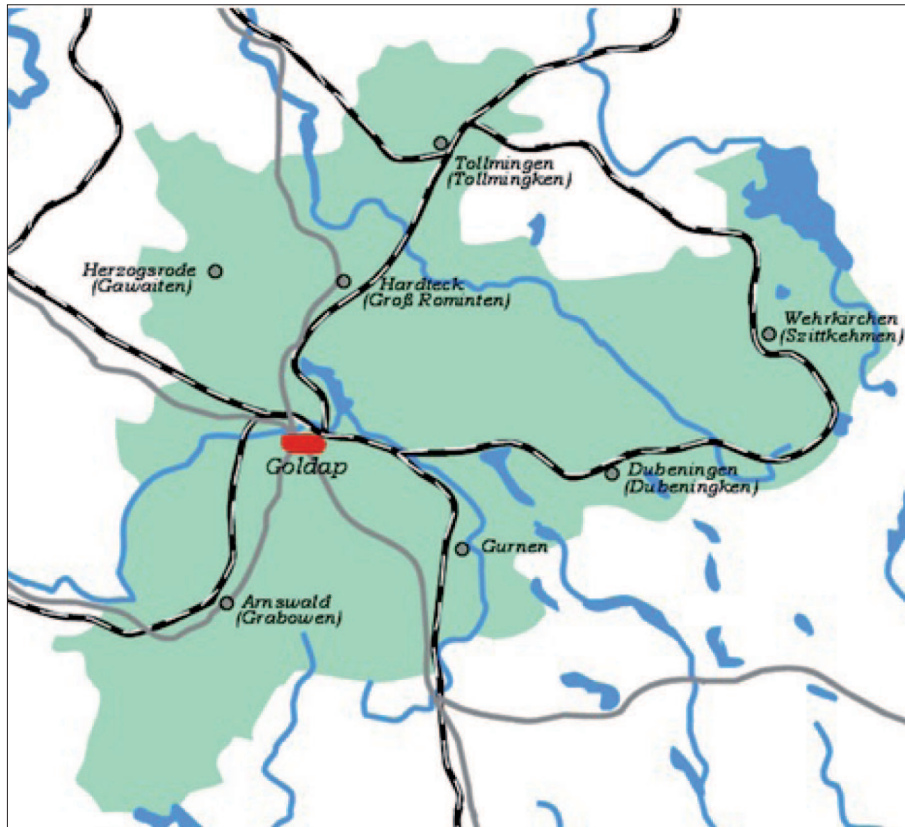
<sup>1</sup> J. Kopiał, *Gołdap i okolice*, Suwałki 1995.

<sup>2</sup> Nazwa ta w języku polskim stwarza wiele problemów deklinacyjnych. Należy bowiem do grupy wyrazów odziedziczonych lub zapożyczonych. Często więc mylnie przypisuje się jej formę męską, podczas gdy słowo to pochodzi od żeńskich nazw rzeki i jeziora. A. Kubiak-Sokół, *Słownik nazw miejscowości i mieszkańców*, R. 2007.

<sup>3</sup> J. Słoma, *Jak powstała Gołdap*, R. 2011; J. Kopiał, *Gołdap i okolice*, Suwałki 1995.

<sup>4</sup> J. Kopiał, *Gołdap i okolice*, Suwałki 1995.

<sup>5</sup> J. Kopiał, *Gołdap i okolice*, Suwałki 1995; D. Zeigert, *Verschwendene Gleise, Die Kaiserbahn Gołdap – Szittkehmen*, Gołdap 2011; J. Kurkowska-Ciechańska, A. Ciechańska, *Linia kolejowa Botkuny – Żytkiejmy*, R. 2012.



2. Powiat gołdapski przed 1945 r. z układem linii kolejowych węzła stacji Gołdap

Źródło: <http://home.fhtw-berlin.de>

2. The Gołdap district before 1945 with the layout of the Gołdap railway junction

Source: <http://home.fhtw-berlin.de>



3. Zachowane wiadukty Cesarskiej Linii Kolejowej w rejonie Gołdapi

Źródło: fot. Agnieszka Kardaś

3. Preserved viaducts of the Imperial Railway Line in the area of Gołdap

Source: fot. Agnieszka Kardaś





4. Stan zabudowy rynku w Gołdapi po zniszczeniach w czasie pierwszej wojny światowej. Źródło: fotopolska.eu  
 4. The condition of buildings in and around Gołdap's marketplace after the destruction during the First World War  
 Source: fotopolska.eu



5. Stan zabudowy strefy centralnej miasta Gołdap przed zniszczeniami II wojny światowej. Źródło: www.Gołdap.org.pl  
 5. The condition of buildings in the central zone of the town before the destructions of the Second World War  
 Source: www.Gołdap.org.pl

pocztę, remizę straży pożarnej i zieleniec miejski. Wokół rynku powstały dwukondygnacyjne kamienice, niektóre z podcieniami (il. 5). W rejonie dworca kolejowego lokalizowane były zakłady przemysłowe, a w latach 30. XX w. rozpoczęto budowę dzielnicy willowej. W kierunku południowym, w rejonie koszar lokowane były zarówno nowe obiekty użyteczności publicznej, jak i zabudowa jednorodzinna. Jedną z wybiegających z rynku ulic, w miejscu roz-

widlenia wzbogacił plac, zamknięty od południa budynkiem starostwa (kreishaus), za którym założony został park miejski. Całe miasto spięto ciągami nowych ulic obsadzonych szpalerami drzew. Pojawiły się również nowe obiekty usługowe i rekreacyjno-sportowe. Miasto otrzymało elektryczność i kanalizację<sup>6</sup> (il. 6).

W dwudziestoleciu międzywojennym Gołdap stawała się coraz bardziej atrakcyjna turystycznie.

<sup>6</sup> J. Kopiał, *Gołdap i okolice*, Suwałki 1995; Baza Informacji Lokalnej zarządzana przez Bibliotekę Publiczną w Gołdapi;

M. Siuchniński, *Miasta polskie w Tysiącleciu*, Tom pierwszy, Wrocław 1965.





6. Mapa rejonu miasta Gołdapi, stan zabudowy z początku lat 30. XX wieku  
 Źródło: Archiwum Map Pomorza Gdańskiego, <http://igrek.amzp.pl/5009>  
 6. Map of Gołdapi showing the town's built-up areas in the early 1930s.  
 Source: Archiwum Map Pomorza Gdańskiego, <http://igrek.amzp.pl/5009>

Przyjezdnych przyciągały jezioro i położone wokół niego obiekty rekreacyjne. Pod miastem, na najwyższym wzniesieniu – Pięknej Górze, stworzono możliwość uprawiania narciarstwa i sportów szybowcowych.<sup>7</sup> Przed drugą wojną światową powiększył się także gołdapski garnizon wojskowy.

W czasie drugiej wojny światowej front działań wojennych dotarł do Gołdapi dopiero w końcu 1944 r. Miasto przechodziło kilka razy z rąk do rąk. Na początku 1945 r. zostało zajęte przez wojska Armii Czerwonej, a w marcu tego samego roku przekazane władzom polskim. Wielkie zniszczenia z tego okresu, jak również zmiany społeczno-polityczne i gospodarcze podkopały kondycję rozwojową Gołdapi, a także zmieniły jej wygląd. Szacuje się, że destrukcji uległo 90 proc. substancji budowlanej. Liczne tereny były zaminowane. Rozebrano linię kolejową. Infrastruktura techniczna nadawała się do gruntownych napraw. Mieszkańcy Gołdapi zginęli podczas działań wojennych lub zostali objęci programem wysiedleń.<sup>8</sup> Rozpoczęta w sierpniu 1946 r. akcja wywózki ludności niemieckiej z okręgu mazurskiego trwała do roku 1947. Jej celem było umocnienie polskości na ziemiach odzyskanych. W pierwszym transporcie wysiedlono z Gołdapi 1430 mieszkańców z planowanych 1574. Niemcy, którzy zdecydowali się pozostać, za głodowe racje pracowali przy odbudowie zniszczeń lub wykonywali prace polowe.<sup>9</sup>

Liczba ludności Gołdapi spadła z ponad 12 tysięcy mieszkańców (stan z 1939 roku) do 632 osób. Po wojnie liczba ta powoli wzrastała, osiągając stan sprzed drugiej wojny światowej dopiero w latach 70. XX wieku i utrzymuje się na poziomie około 13 tysięcy mieszkańców.<sup>10</sup> Nowi osadnicy napływali do miasta najczęściej z pobliskich województw, głównie z województwa białostockiego, ale także ze wschodnich rejonów dawnej Rzeczypospolitej. Osiedlali się tu szukając zatrudnienia w miejscowej cegielni, młynie lub przy pozyskiwaniu drewna czy żwiru.

Wytyczony w wyniku układu poczdamskiego przebieg granicy państwowej dzielący Prusy Wschodnie na dwie części sprawił, że fragment przedwojennego powiatu gołdapskiego znalazł się po stronie Związku Radzieckiego. W 1946 roku Gołdapi została przyłączona do województwa białostockiego, utrzymując jednocześnie funkcję stolicy okrojonego powiatu.

Odbudowa rozpoczęła się zaraz po wojnie z inicjatywy nowych mieszkańców i władz lokalnych. Inwestycje budowlane miały ogromny wpływ na strukturę przestrzenną i pozycję gospodarczą miasta. Prace rozpoczęto od najważniejszych obiektów administracyjnych oraz usługowych np. szpitala i szkoły, w drugiej kolejności powstawała zabudowa mieszkaniowa.<sup>11</sup> Pierwsze budynki mieszkalne były gotowe dopiero pod koniec lat 60. XX w. Rynek długi jeszcze po wojnie pozostawał zwałiskiem gru-

<sup>7</sup> J. Kopciał, *Gołdapi i okolice*, Suwałki 1995; Baza Informacji Lokalnej zarządzana przez Bibliotekę Publiczną w Gołdapi.

<sup>8</sup> J. Kopciał, *Gołdapi i okolice*, Suwałki 1995; Baza Informacji Lokalnej zarządzana przez Bibliotekę Publiczną w Gołdapi.

<sup>9</sup> A. Kostrzewa, *Niemcy na Warmii i Mazurach w 1945 roku*, R. 2012.

<sup>10</sup> Bank Danych Lokalnych; M. Klimczyk, *Statystyka miast i osiedli, 1945–1965*, Warszawa 1967.

<sup>11</sup> J. Kopciał, *Gołdapi i okolice*, Suwałki 1995.



7. Strefa centralna miasta Gołdap, aktualny stan zabudowy

Źródło: fot. Agnieszka Kardaś

7. The central zone of Gołdap, current state of the built-up areas

Source: fot. Agnieszka Kardaś

zów. Dopiero w latach 70. i 80. zaczęto wznosić tu pięciokondygnacyjne bloki mieszkalne w technologii OWT, o typowym dla osiedli mieszkaniowych układzie (il. 7). Przy odbudowie starano się zachować historyczną siatkę ulic, ale linie zabudowy były rozsuwane. Zatarciu ulegała dawna parcelacja, w związku z tym Gołdap traciła historyczny, małomiasteczkowy charakter, a jej znaczenie jako ośrodka usługowego, handlowego, politycznego i turystycznego malało. Zakres realizowanych usług był niewielki i ograniczony do zaspokajania podstawowych potrzeb mieszkańców. Zasięg oddziaływania miasta ograniczył się tym samym do najbliższej okolicy. Nie odrodziło się już lokalne, prywatne rzemiosło. Zmieniła się struktura własnościowa gruntów i zabudowy, a mieszkańcy na długo czuli się czasowymi lokatorami w mieście, z którym nie wiązała ich ani tradycja, ani historia. W latach 50. większość mieszkańców znajdowała zatrudnienie w okolicznych PGR-ach: Jabramowo, Gołdap II, Rostek, Niedzwica i innych.

### **Gospodarcze uwarunkowania rozwoju Gołdapi**

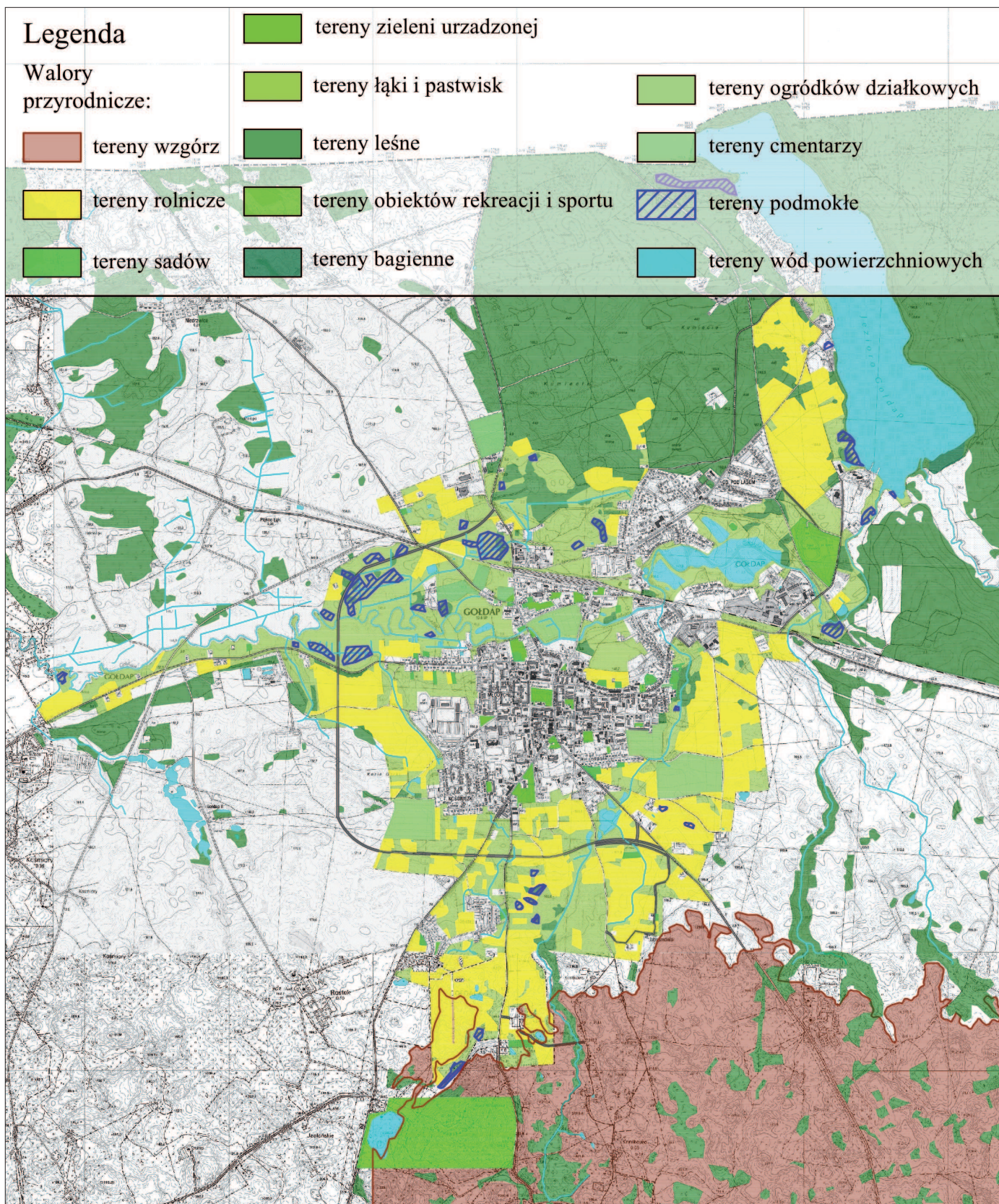
W latach 60. XX w. przypomniano sobie o przedwojennym, uzdrowiskowym znaczeniu Gołdapi. Przebadano lokalne warunki klimatyczne, wody mineralne, a także sprawdzono zasoby złóż bo-

rowinowych. Badania potwierdziły te walory, co uruchomiło inwestycje związane z uzdrowiskowymi i rekreacyjnymi funkcjami. Zaczęły powstawać pierwsze domy wypoczynkowe, hotele, pensjonaty i domki kempingowe sytuowane głównie wokół jeziora Gołdap. W związku z tym na początku lat 80. określono Gołdap jako miejscowość o potencjale uzdrowiskowym i w wyniku wieloletnich starań w 2000 r. udało się gminie uzyskać status uzdrowiska<sup>12</sup> (il. 8).

W 1975 r. nastąpiła likwidacja powiatów i utworzenie tzw. małych województw. Gołdap zaliczono do województwa suwalskiego. Zmiana ta nie była korzystna. Miasto utraciło rangę powiatu i stało się gminą miejską wyposażoną jedynie w nieliczne usługi wyższego rzędu. Wszystkie ważniejsze instytucje, takie jak sąd czy zakład opieki zdrowotnej, zostały przeniesione do Olecka. Województwo suwalskie, jedno z biedniejszych wówczas w kraju, stać było jedynie na bardzo skromne wsparcie finansowe miasta, co wywoływało liczne protesty społeczne, demonstracje i strajki. Dopiero odbudowa samorządu gminnego po zmianach ustrojowych wzmocniła pozycję Gołdapi. Miasto zdobyło większe uprawnienia do decydowania o własnych sprawach. W 1989 r. władze samorządowe przygotowały strategię rozwoju z uwzględnieniem funkcji turystycznej i uzdrowi-

<sup>12</sup> Redakcja strony internetowej [www.goldap.org](http://www.goldap.org), *Historia Gołdapi*, Gołdap 2010.





8. Walory przyrodniczo-krajobrazowe miasta Goldap

Źródło: opracowanie własne

8. Natural and landscape values of Goldap

Source: own work



skowej, doprowadzono do zamknięcia nierentownych i uciążliwych państwowych przedsiębiorstw, a w ich miejsce zaczęto wspierać prywatne firmy działające w realiach wolnego rynku.<sup>13</sup>

Reforma administracyjna z 1999 r. przywróciła powiaty. W jej wyniku powstał powiat olecko-gołdapski, rozdzielony dopiero w 2002 r. i wówczas Gołdap ponownie odzyskała status siedziby powiatu, który włączony został do utworzonego województwa warmińsko-mazurskiego.

Równoległe z funkcją uzdrowiskowo-turystyczną władze miejskie dostrzegły wagę przygranicznego położenia miasta i korzyści, jakie mogą wynikać z ożywienia kontaktów gospodarczych z obwodem kaliningradzkim. W efekcie prowadzonych rozmów w 1995 roku otwarte zostało przejście graniczne „Gołdap – Gusiew” i dopuszczony ruch osobowy turystyczny i rowerowy. Najintensywniej rozwinął się jednak ruch towarowy, mimo że przewozy były ograniczone do ładunków o masie całkowitej do 7,5 t.<sup>14</sup> Otwarcie granicy dla ruchu osobowego ożywiło kontakty ludności, głównie jednak przyczyniło się do rozwoju drobnego przemytu wyrobów tytoniowych, alkoholowych i paliw. W ramach walki z tym procederem podniesiono ceny wiz i zwiększono kontrolę bagażu, co w efekcie ograniczyło przemysł, ale jednocześnie zatrzymało i tak niewielki ruch turystyczny z tego kierunku<sup>15</sup>. Zdecydowanie wyższa w tym samym czasie była liczba turystów niemieckich. Przybywali oni bowiem do Gołdapi z sentymentu do dawnego „vaterlandu” widząc tu jednocześnie możliwość taniego wypoczynku.

Ruch samochodów ciężarowych początkowo ze względu na małe natężenie nie był uciążliwy dla centrum miasta. Po 1995 roku zwiększył się jednak do tego stopnia, że stało się konieczne wybudowanie obwodnicy. Jej realizacja odciążała centrum Gołdapi oraz znacząco zmniejszyła problem emisji hałasu.

Od połowy 2012 roku, po licznych rozmowach między administracją rządową Polski i Rosji, otwarto mały ruch w strefie przygranicznej. Ruch ten miał ułatwić wielokrotne przekraczanie granicy

w celach turystycznych, społecznych i kulturowych mieszkańcom strefy polskiej oraz całego obwodu kaliningradzkiego. Jednak dogodność ta nie cieszy się popularnością wśród mieszkańców Gołdapi i do tej pory nie ożywiła znacząco ruchu granicznego<sup>16</sup>, chociaż z rozmów pomiędzy rządami wynikało, że zainteresowanie ludności było bardzo duże. Dane statystyczne pokazują, że na razie ruch graniczny nie generuje znaczących przychodów ani dla miasta, ani dla przedsiębiorców prywatnych. Stagnacja w tym zakresie stanowi poważny problem dla rozwoju Gołdapi, która jest nastawiona na wykorzystanie cennych walorów przyrodniczych i leczniczych oraz powstającej infrastruktury turystycznej i bazy noclegowej. Ze względu na niewielką odległość do Federacji Rosyjskiej, zakłada się, że w przyszłości Gołdap może stać się atrakcyjnym miejscem „wczasów zagranicznych” dla mieszkańców Kaliningradu. Tymczasem tzw. „turystyczny ruch graniczny” ma cechy wyraźnie handlowe. Mieszkańcy obwodu kaliningradzkiego przybywają do polskiej strefy przede wszystkim w celu zakupu sprzętu elektronicznego, który u nich jest bardzo drogi bądź niedostępny.

Dla gospodarczego ożywienia regionu w 1996 r. została utworzona Suwalska Specjalna Strefa Ekonomiczna, składająca się z sześciu podstref, z których jedna znajduje się w sąsiedztwie przejścia granicznego tuż za granicą miasta Gołdapi. Przy wyborze jej lokalizacji kierowano się bliskością szlaków komunikacyjnych łączących Europę Zachodnią ze Skandynawią i Wschodem oraz dobrą infrastrukturą drogową. Celem strefy w Gołdapi jest przyciągnięcie obcego kapitału z Litwy, Białorusi i Rosji, łącznie z innowacyjnymi technologiami oraz tworzenie nowych miejsc pracy. W strefie znalazło już zatrudnienie 895 osób.<sup>17</sup>

Dzięki funduszom pozyskanym z budżetu państwa i z Unii Europejskiej powstały m.in. nowe obiekty turystyczne i rekreacyjne, odrestaurowano już istniejące, rozbudowano i zmodernizowano infrastrukturę techniczną i społeczną oraz system ko-

<sup>13</sup> Redakcja, *Historia Gołdapi*, Gołdap 2010; Strona internetowa Stowarzyszenia Powiatów, Miast i Gmin „Stowarzyszenie EGO Kraina Bociana”.

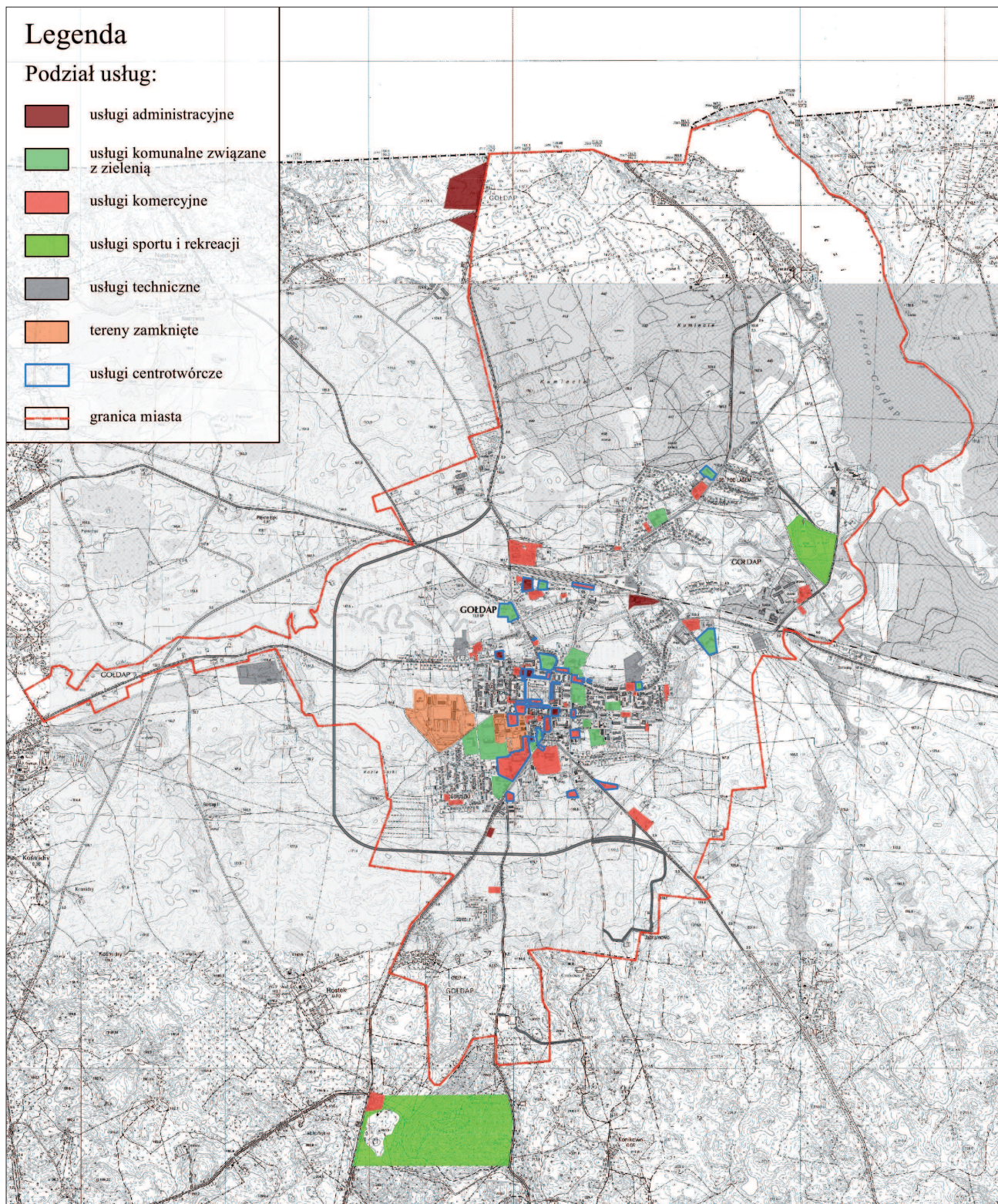
<sup>14</sup> Opracowania powstałe w wyniku projektu „Wiem jak jest” zarządzanego przez Instytut Socjologii Wydziału Filozofii i Socjologii Uniwersytetu Warszawskiego.

<sup>15</sup> Główny Urząd Statystyczny podawał, że w latach 2005–2011 Gołdap odwiedzało kolejno: 102, 159, 63, 12, 13, 12, 41 turystów pochodzenia rosyjskiego.

<sup>16</sup> Jak twierdzi osoba pracująca w komórkach odpowiedzialnych za turystykę i promocję miasta.

<sup>17</sup> K. Mazur, *Specjalne strefy ekonomiczne jako nowe obszary przemysłowe*, R. 2004; Oficjalna strona internetowa Suwalskiej Specjalnej Strefy Ekonomicznej.





9. Rozmieszczenie terenów usług w mieście Gołdap, stan z 2012 r. Źródło: opracowanie własne  
 9. Distribution of service areas in Gołdap, state in 2012. Source: own work

munikacyjny. Władze lokalne nieustannie promują miasto. Niestety nie osiągnięto jeszcze znaczącego oddźwięku ponadlokalnego.

Dużym problemem w rozwoju Gołdapi jest nadal znikoma liczba przedsiębiorstw z dużym kapitałem,

które zapewniałyby stałe miejsca pracy oraz zróżnicowaną ofertę usług. Sytuację poprawia nieco przejście graniczne zwiększające przepływy towarów i ruch turystyczny. Odnotowano także zainteresowanie inwestorów zagranicznych (il. 9).



## Struktura przestrzenna miasta Gołdap

Liczba ludności Gołdapi w roku 2011 wynosiła 13 401 osób, natomiast łączna powierzchnia miasta w granicach administracyjnych to 1710 ha, co daje średnią gęstość zaludnienia ok. 7,8 mieszkańca/ha. Niska gęstość zaludnienia wiąże się z niewielkim obszarem lokacyjnym, wynoszącym ok. 2735 ha. Z danych GUS-u wynika, że powierzchnia miasta zmniejszała się. W 1960 r. wynosiła ok. 2300 ha, a w 1965 r. – ok. 1900 ha<sup>18</sup>, co zapewne wynikało z wyłączenia po wojnie gruntów przejmowanych przez Państwowe Gospodarstwa Rolne (PGR-y). Dysponując tak znacznym obszarem Gołdap miała tendencję do rozpraszania zabudowy miejskiej. Już mapy z okresu międzywojennego ukazują poza obszarem historycznym miasta, wyodrębniające się tereny zabudowy w jego strefie obrzeżnej utworzone w związku z budową linii kolejowej, takie jak zakłady przemysłowe i magazyny. Następnie na północ od linii kolejowej w kierunku lasu i jeziora powstawały zespoły zabudowy jednorodzinnej. Na rozległych terenach rolnych występowały przed wojną tylko pojedyncze zagrody lub budynki związane z produkcją rolną.

Tak ukształtowana struktura przestrzenna miasta przetrwała do końca lat 70. XX w. W układzie zabudowy wyraźnie wyodrębniały się trzy strefy miejskie: centralna, pośrednia i zewnętrzna. Strefę centralną tworzył historyczny ośrodek z rynkiem i regularną siatką ulic, których przedłużenie porządkowało sukcesywnie narastające nowsze części miasta. W strefie centralnej zabudowa była zwarta, a jej zasięg wyznaczały naturalne bariery morfologiczne: rzeka, podmokłe łąki i obniżenia terenowe. Tu skupiona była większość obiektów usługowych lokalizowanych przede wszystkim w rejonie rynku.

Strefa pośrednia wokół centrum miasta charakteryzowała się ekstensywną zabudową, poroźciną terenami upraw rolnych, łąk i łęgów. Zabudowa była tu zróżnicowana pod względem fizjonomycznym i funkcjonalnym. Przede wszystkim układała się wzdłuż doliny rzeki Gołdapa i linii kolejowej. Większym zespołem zabudowy była tylko kolonia domów jednorodzinnych usytuowana na południe od zespołu koszar.

Rozległą strefę zewnętrzną tworzyły zawsze tereny upraw rolnych należące głównie do mieszkańców miasta, a także bogate tereny leśne. Występowały w niej jedynie pojedyncze zagrody rolnicze wpisane w pagórkowaty krajobraz.

Tendencja do dyspersji zabudowy na obrzeżach miast ziem zachodnich i północnych w okresie PRL-u właściwie nie występowała. Wobec ograniczonej dostępności inwestycyjnej gruntów skarbu państwa, do końca lat 60. XX w. sektor prywatny cechowała w tej części Polski niska dynamika rozwoju. Na zmiany w strukturze zabudowy miał wpływ układ między PRL a RFN podpisany w 1970 r. oraz prywatyzacja gruntów rolnych w granicach miast. Dopiero zmiany po 1989 r. zdecydowanie odmieniły tę sytuację. Przy drogach zaczęła zagęszczać się zabudowa, powstawały oderwane od miasta obiekty techniczne, cmentarze, zgrupowania ogródków działkowych, zabudowania związane z przejściem granicznym i specjalną strefą ekonomiczną. Umacniała się prywatna własność terenów rolnych, często parcelowanych z myślą o ich nierolniczym zagospodarowaniu. Rolnictwo jako mało opłacalna gałąź produkcji zastępowane było pozarolniczą działalnością, która w strefie przygranicznej koncentrowała się albo wokół handlu detalicznego i hurtowego oraz towarzyszących im usług, albo sektora turystycznego i wypoczynkowego związanego z uzdrowskim statusem Gołdapi. Pojedyncze zakłady produkcyjne lokowano na oderwanych od siebie działkach. Dziś w Gołdapi funkcjonują głównie tartak, zakłady przetwórstwa spożywczego, piekarnia oraz fabryka kopert i opakowań. Warunki dla rozwoju rolnictwa nie są dogodne. W licznych rejonach występuje wysoki poziom wód gruntowych, w innych – niekorzystna rzeźba terenu. Zwiększa się więc powierzchnia gruntów leżących odłogiem oraz nieużytkowanych łąk. Działki rolne występują głównie przy siedliskach, plony częściowo trafiają na rynek lokalny i do najbliższych okolic.

W 2001 r. uchwalone zostało studium uwarunkowań i kierunków zagospodarowania przestrzennego miasta i gminy Gołdap<sup>19</sup>. Dokument wyrażający politykę przestrzenną samorządu gminnego podkreślał potrzebę ochrony walorów krajobrazowo-przyrodniczych Gołdapi i wzmocnienie roli miasta w regionie

<sup>18</sup> M. Klimczyk, *Statystyka miast i osiedli, 1945–1965*, Warszawa 1967.

<sup>19</sup> Studium zostało sporządzone dla obszaru 1840 ha, czyli większego niż terytorium miasta w granicach administracyjnych.

Do obszaru studium włączono między innymi tereny w rejonie przejścia granicznego oraz teren Specjalnej Strefy Ekonomicznej.