

NAJDAWNIEJSZE DOMY WŁASNE ARCHITEKTÓW W WARSZAWIE

RADOSŁAW GAJDA

STRESZCZENIE

W okresie XVII i XVIII wieku kilku warszawskich architektów wzniosło dla siebie w mieście lub jego najbliższych okolicach stałe siedziby. Były to budowle o zróżnicowanym charakterze – dworki, pałacyki, kamienice, często z funkcjami towarzyszącymi zapewniającymi dodatkowy dochód, niezależny od aktualnego zapotrzebowania na usługi właścicieli takimi, jak karczma

czy cegielnia lub lokale na wynajem. W niektórych przypadkach były to budynki – wizytówki twórczości, świadczące o pozycji zawodowej i zdolnościach inwestorów.¹

Słowa kluczowe: Warszawa, domy własne architektów, architektura polska XVII i XVIII wieku

THE EARLIEST ARCHITECTS' OWN HOUSES IN WARSAW

ABSTRACT

During the 17th and 18th centuries a few of Warsaw's architects built themselves permanent seats. These were buildings of different types – manors, small palaces and tenement houses, frequently with additional functions such as an inn or a brickyard, or premises for rent, providing supplementary profit, independent of the market's need for their owners' services. In some

cases those buildings were showcases of their owners architectural work, a testimony of professional position and creative abilities of their proprietors.

Keywords: Warsaw, architects' own houses, polish architecture of 17th and 18th centuries

Niewielu architektów działających w Warszawie w epoce nowożytnej i wczesnej nowoczesności mogło pozwolić sobie na wzniesienie własnego domu. Fakt ten może wynikać z jednej strony ze zmiennej koniunktury budowlanej, obciążanej przetaczającymi się przez miasto zarazami i prowadzonymi przez Rzeczpospolitą wojnami, ale także napędzanej wzrostem znaczenia politycznego i gospodarczego Warszawy (jako miasta elekcji królewskich, wspólnych sejmów Korony i Litwy od 1569 r. i wreszcie siedziby dworu królewskiego – stopnio-

we przenoszenie dworu od 1596 r. do 1611 r.²), z drugiej – ze statusu społecznego architekta wciąż jeszcze bardziej budowniczego (*murator; aedificator*) niż uczonego artysty (*artifex doctus*) w duchu nowożytnego humanizmu. Większość z nielicznych zrealizowanych obiektów nie zachowała się do naszych czasów (il. 1).

W trudnych czasach drugiej połowy XVII wieku po wojnach szwedzkich, które zrujnowały Warszawę niewielu było inwestorów gotowych podjąć prace budowlane, zwłaszcza opłacać odpowiadającego

¹ Artykuł jest częścią doktoratu wykonywanego pod kierunkiem prof. zw. dr hab. inż. arch. Jadwigi Roguskiej na Wydziale Architektury Politechniki Warszawskiej.

² M. M. Drozdowski, A. Zahorski, *Historia Warszawy*, Jeden Świat, Warszawa 2004, s. 31, 35.



1. Miejsca zamieszkania architektów warszawskich w XVII–XVIII wieku na planie P. R. de Tirregaille’a z 1762 r.:
 1. Pałacyk Józefa Szymona Bellottiego, a później Jakuba Fontany “Murano”, 2. Pałacyk Augustyna Locciego mł. przy ul. Bielańskiej, 3. Dwór Józefa Fontany przy ul. Bonifraterskiej, 4. Kamienica Daniela Jana Jaucha przy ul. Świętojańskiej, 5. Dworek Daniela Jana Jaucha na Solcu, 6. Dworek Antoniego Solariego na tzw. Gruntach Parysowskich, 7. Pałac Jana Zygmunta Deybla na Wielopolu, 8. Kamienica Jakuba Fontany przy Krakowskim Przedmieściu, 9. Kamienica Jakuba Fontany przy ul. Franciszkańskiej, 10. Kamienica Karola Baya przy ul. Bielańskiej. Oprac. autor, plan wg witryny internetowej Archiwum Państwowego m. st. Warszawy

1. Residences of architects in Warsaw in the seventeenth and eighteenth centuries, plan of P. R. de Tirregaille of 1762:
 1. Palace of Józef Szymon Bellotti, later of Jakub Fontana called “Murano”, 2. Palace of Augustyn Locci the Younger on Bielańska street, 3. Mansion of Józef Fontana on Bonifraterska street, 4. Tenement house of Daniel Jan Jauch on Świętojańska street, 5. Mansion of Daniel Jan Jauch in Solec, 6. Mansion of Antoni Solari on so-called Parysowskie Grounds, 7. Palace of Jan Zygmunt Deybel in Wielopole, 8. Tenement house of Jakub Fontana on Krakowskie Przedmieście, 9. Tenement house of Jakub Fontana on Franciszkańska street, 10. Tenement house of Karol Bay on Bielańska street. Plan according to State Archive of Warsaw website

za budowę architekta. Jeden z najwybitniejszych architektów tego okresu Tylman van Gameren, przybyły do Polski z Holandii w roku 1661, w zachowanym bogatym dorobku rysunkowym nie pozostawił szkiców świadczących o pracach nad domem własnym. Pozostając przez większość życia w służbie Stanisława Herakliusza Lubomirskiego i jego rodziny, przeniósł się wraz z nim w 1674 r. na stałe do Warszawy³, gdzie pracował także dla innych rodów magnackich i dworu królewskiego. Zebrał pokaźną bibliotekę poświęconą architekturze, co może świadczyć o dużych zarobkach. Nie wybudował jednak dla siebie siedziby godnej osiągniętej pozycji, którą poświadczyło uszlachcenie dokonane przez Jana III w 1676 r., potwierdzone w 1685 r. dekretem sejmowym⁴.

Dwóm innym pierwszoplanowym architektom warszawskim udało się jednak wznieść do końca XVII w. niewielkie pałacyki. Urodzony na leżącej w weneckiej Lagunie wyspie Murano Józef Szymon Bellotti (zm. ok. 1708 r.) kupił w roku 1685 od miasta Nowej Warszawy grunt zwany „Wygonem” (nr hipoteczny 2191). Wyglądu pałacu, wzniesionego w tym miejscu i nazwanego *Murano*, można się jedynie domyślać, znany jest bowiem wyłącznie z opisów i schematycznego zarysu zarejestrowanego m.in. na planie Tirregaille’a oraz tzw. delineacji Hiża (il. 4, 5). Budynek ten umieszczony był w głębi podwórza, naprzeciw bramy wjazdowej. Jego prostokątna, siedmioosiowa bryła wzbogacona była o środkowy i dwa skrajne ryzality, przechodzące w pawilony. Za pałacem wznosiły się wydłużone oficyny, ogród znajdował się na zachód od dziedzińca. Wyróżnikiem posiadłości architekta spośród innych niewielkich podwarszawskich założeń rezydencjonalnych była obecność usytuowanego na południe od dziedzińca zakładu przemysłowego – cegielni⁵. W ten sposób siedziba Bellottiego stanowiła połączenie nie tylko funkcji mieszkalnej z prawdopodobnym miejscem pracy projektowej, ale także stanowiła zaplecze dla jego pracy jako budowniczego, dostarczając materiał budowlany potrzebny do wznoszenia projektowanych przez niego

obiektów. Poza tym produkcja cegieł mogła być dla właściciela dodatkowym źródłem utrzymania, niezależnym od aktualnego zaangażowania w projekty budowlane.

Augustyn Locci młodszy (ok. 1640–1732), czołowy architekt czasów Jana III wybrał na swoją siedzibę działkę położoną zdecydowanie bliżej miasta niż Bellotti, przy ulicy Bielańskiej (numer hipoteczny 603). Jej zabudowa, zapewne zaprojektowana przez samego właściciela, miała też inny charakter. Z powodu wydłużonego kształtu posesji pałacyk został umieszczony z boku dziedzińca, a nie na jego końcu na osi. Obiekt był murowany, piętrowy o powierzchni zabudowy około 500 m². Pozostała zabudowa działki otaczała dziedzińiec – po bokach pałacyku stały niewielkie drewniane oficyny w formach dworku, z drugiej strony dziedzińca usytuowana była wydłużona zgodnie z kształtem działki stajnia⁶. Dzięki takiemu rozplanowaniu możliwe było zmieszczenie na stosunkowo niedużej i bardzo wąskiej działce obszernego domu i towarzyszących mu zabudowań gospodarczych kosztem bardziej reprezentacyjnego charakteru całego założenia. Przy domu architekta nie było ogrodu.

Większa liczba siedzib architektów powstała w wieku XVIII. Oprócz dworków i pałacyków architekci wznosili jako własne siedziby także kamienice, lokalizowane w zwartej miejskiej zabudowie.

O wzroście statusu zawodu architekta oraz polepszeniu jego dochodów mogą świadczyć trzy podmiejskie domy własne zrealizowane w XVIII w. Architekt i generał wojsk saskich Daniel Jan Jauch (1688–1754), posiadający już kamienicę przy ulicy Świętojańskiej blisko Starego Rynku (nr hip. 9)⁷, kupił w latach 20. dawny dwór Sobieskich, zlokalizowany na Solcu w okolicach obecnej ulicy Ludnej (nr hip. 2915). Architekt przekształcił go w pałacyk otoczony ogrodem z cyplem w nurcie rzeki.⁸ Już samo posiadanie letniej rezydencji oddalonej od miasta i położonej w atrakcyjnej lokalizacji nad samą rzeką świadczyło o dużych możliwościach finansowych architekta. Jej prestiż podnosiło sąsiedztwo letnich pałacyków znaczących rodów oraz

³ M. Kopińska, *Katalog rysunków Tylmana Gameren*, w: *Tylman z Gameren – Architekt Warszawy, Holender z pochodzenia, Polak z wyboru*, Zamek Królewski w Warszawie, Warszawa 2003, s. 112.

⁴ S. Mossakowski, *Twórczość Tylmana z Gameren w Polsce na tle sztuki europejskiej*, w: *Tylman z Gameren – Architekt Warszawy, Holender z pochodzenia, Polak z wyboru*, s. 27.

⁵ M. Kwiatkowski, *Architektura mieszkaniowa Warszawy*, PIW, Warszawa 1989, s. 36-37.

⁶ Tamże, s. 47.

⁷ *Wymiar podatku lokciowego miasta Starej Warszawy*, w: *Źródła do dziejów Warszawy*, PWN, Warszawa 1963, s. 297.

⁸ M. Kwiatkowski, *Architektura mieszkaniowa Warszawy*, s. 83.



2. Z. Vogel, *Widok kościoła Bonifratrów*, z prawej strony widoczne przyuliczne oficyny pałacu Józefa Fontany oraz stojąca pomiędzy nimi brama na teren posesji. Il. wg D. Kosacka, *Północna Warszawa w XVIII wieku*, PWN, Warszawa 1970, s. 66

2. Z. Vogel, *View of the Fatebenefratelli church*, officines of Józef Fontana's palace are visible on the right together with the entrance gate. Image in D. Kosacka, *Północna Warszawa w XVIII wieku*, PWN, Warsaw 1970, s. 66



3. Widok oficyn i bramy pałacu Józefa Fontany przy ul. Bonifraterskiej, przed 1939 r.

Fot. wg M. Kwiatkowski, *Architektura mieszkaniowa Warszawy*, s. 81

3. View of the officines and the entrance gate of Józef Fontana's palace on Bonifraterska street, before 1939.

Photo in M. Kwiatkowski, *Architektura mieszkaniowa Warszawy*, s. 81

pozycja poprzednich właścicieli – rodziny wyniesionej do rangi królewskiej.

Tę samą okolicę wybrał na letnią rezydencję Jakub Fontana (1710–1773), stając się właścicielem dworku na Solcu w sąsiedztwie podobnych rezydencji m.in. Godzkich, Konstancji Zamojskiej, Ossolińskich⁹ – najprzedniejszych rodów osiemnastowiecznej Rzeczypospolitej. Później, nieopodal na skraju skarpy przy ulicy Wiejskiej swój letni dom w ogrodzie zbudował Dominik Merlini (1730–1797).¹⁰

Józef Fontana (1670–1741) zbudował dla siebie pałacową rezydencję naprzeciw klasztoru bonifratrów (nr hip. 2162). Dom, przypominający dwór stał w głębi parceli, poprzedzony dziedzińcem odgrodzonym od ulicy dwiema oficynami przedzielonymi wspaniałą, trójprzelotową bramą. Autorem założenia najprawdopodobniej był on sam¹¹. Brama wjazdowa na teren posiadłości była także najlepiej widoczną częścią zabudowań od strony ulicy, swoistą wizytówką (rezydencji i twórczości) jej właściciela, prominentnego architekta swoich czasów (il. 2, 3, 4).

Właścicielem pałacu na Wielopolu był architekt i kapitan wojska Jan Zygmunt Deybel (zm. 1752 r.). Początkowo pracował on jako urzędnik w saskim urzędzie budowlanym w Warszawie, a później projektował wspaniałe barokowe rezydencje możnowładców w stolicy i poza nią, dzięki czemu zgromadził duży majątek¹². Budowlę znaną dzisiaj jako pałac Lubomirskich nabył najprawdopodobniej około 1730 roku, kiedy nieopodal wznosił dla króla koszary konnej gwardii koronnej. Pałac składał się z głównego korpusu, do którego przylegał od północy prostokątny dziedzińec, w całości otoczony oficynami. Około 1743 roku obiekt był już własnością księcia Stanisława Wincentego Jabłonowskiego, wojewody rawskiego, któremu J. Deybel być może

odstał go w zamian za teren przy ulicy Senator-skiej (nr hip. 461)¹³, gdzie architekt zaczął wkrótce wznosić dla siebie dworek¹⁴.

Prawdziwym krezusem pośród architektów XVIII wieku działających w Warszawie był niewątpliwie Jakub Fontana, syn Józefa. Świetna reputacja, sława sięgająca poza Warszawę przynosiła wiele zleceń dających twórcy wysokie zarobki. Także dwa lukratywne małżeństwa i talent do interesów spowodowały, że oprócz wspomnianego dworku Józefa Fontany na Solcu architekt zgromadził pokaźny majątek obejmujący kilka domów w Warszawie oraz dobra ziemskie poza miastem. Z myślą o rozwoju działalności budowlano-architektonicznej Jakub Fontana nabył pałacyk Murano należący wcześniej do Józefa Szymona Bellottiego. Nowy właściciel kontynuował pracę cegielni. Ziemie położone obok, także na tzw. Gruntach Parysowskich należały do innego architekta, również włoskiego pochodzenia – Antonia Solariego (1700–1763), który posiadał tam dworek, karczmę i cegielnię¹⁵. Osiedlanie się artystów blisko siebie było praktykowane w XVII i XVIII wieku w innych miastach europejskich, także włoskich i było częścią odwiecznej tradycji skupiania się w przestrzeni miasta przedstawicieli tych samych zawodów¹⁶. Zakup dawnej posesji Bellottiego wiązał się jednak prawdopodobnie z chęcią posiadania cegielni i zapewnienia sobie w ten sposób dodatkowego dochodu. Fontana miał także karczmę położoną przy odziedziczonym po ojcu dworze przy ulicy Bonifraterskiej¹⁷, która też niewątpliwie musiała zapewniać mu niezależny od aktualnych zobowiązań budowlanych dochód. Oprócz tych nieruchomości (dwór na Bonifraterskiej Fontana sprzedał po przejęciu Murano) architekt był też właścicielem kamienicy przy Krakowskim Przedmieściu (nr hip. 450) obok pałacu Małachowskich, którą kupił około 1750 r., a sprzedał przed 1770 r.

⁹ A. Bartczakowa, *Jakub Fontana Architekt Warszawski XVIII wieku*, PWN, Warszawa 1970, s. 205-206.

¹⁰ M. Kwiatkowski, *Architektura pałacowa i willowa w Warszawie XVIII wieku*, w: *Warszawa XVIII wieku*, zeszyt 3, PWN, Warszawa 1975, s. 69.

¹¹ M. Kwiatkowski, *Architektura pałacowa i willowa w Warszawie...*, s. 27, 113.

¹² T. S. Jaroszewski, *Pałac Lubomirskich*, PWN, Warszawa 1971, s. 10-11.

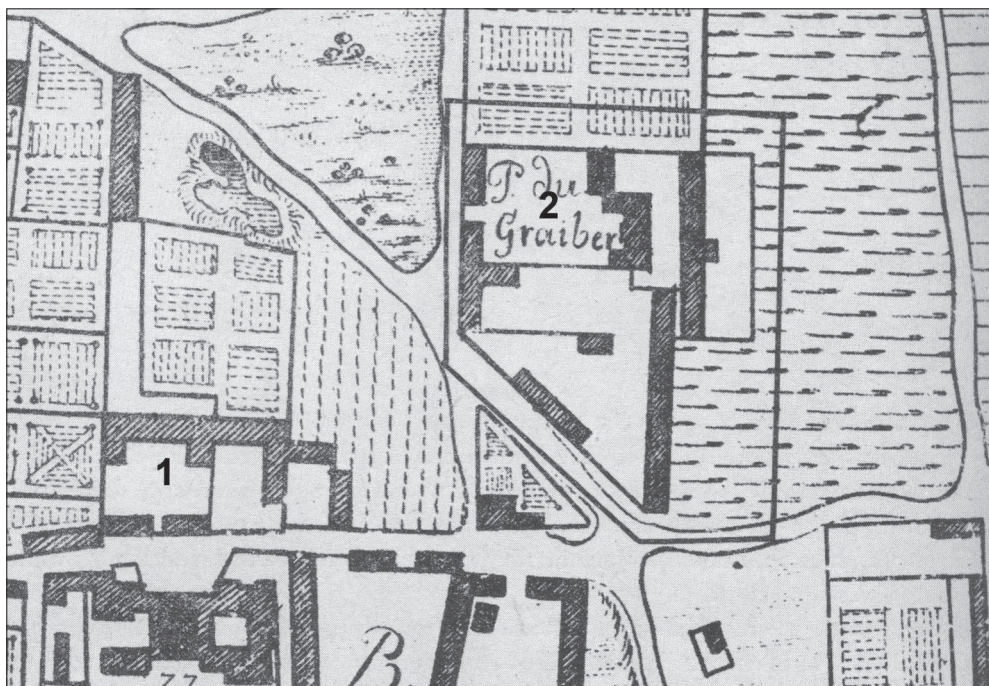
¹³ A. Sokołowska, *Jurydyka Wielopole w Warszawie w świetle nieznanych planów Tylmana z Gameren*, w: „Rocznik Warszawski”, R. XI, 1972, s. 44.

¹⁴ *Wymiar podatku łokciowego przedmieść Starej Warszawy z 1743 r.* w: *Źródła do dziejów Warszawy...*, s. 353.

¹⁵ *Rewizja Nowej Warszawy z 1734 r.*, w: *Źródła do dziejów Warszawy...*, s. 282, por. *Taryffa z roku 1784*.

¹⁶ W Rzymie i Florencji istniały „artystyczne dzielnice”. Przez XVII i XVIII wiek w Wenecji wielu artystów mieszkało w parafii Świętych Apostołów w sestiere Cannaregio. Przedstawiciel rodziny Fontanów, Domenico mieszkał zaś w popularnej wśród malarzy XVIII wieku parafii św. Łukasza w sestiere San Polo, R. E. Spear, Ph. Sohm, *Painting for profit. The economic lives of seventeenth-century Italian painters*, Yale University Press, New Haven-London 2010, s. 224, 252-253.

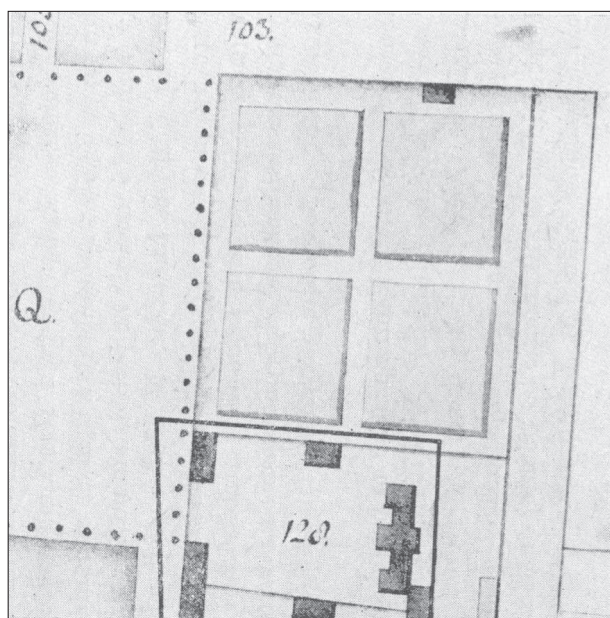
¹⁷ A. Bartczakowa, op. cit., s. 15; *Taryfa posesji Warszawy z 1770 r.*, w: *Źródła do dziejów Warszawy...*, s. 491.



4. Fragment planu Warszawy P. R. de Tirregaille'a z 1762 r. z dworem Jakuba Fontany odziedziczonym po ojcu – Józefie naprzeciw klasztoru bonifratrów (1) oraz posiadłością Jakuba Fontana, a wcześniej Józefa Szymona Bellottiego „Murano” (2).

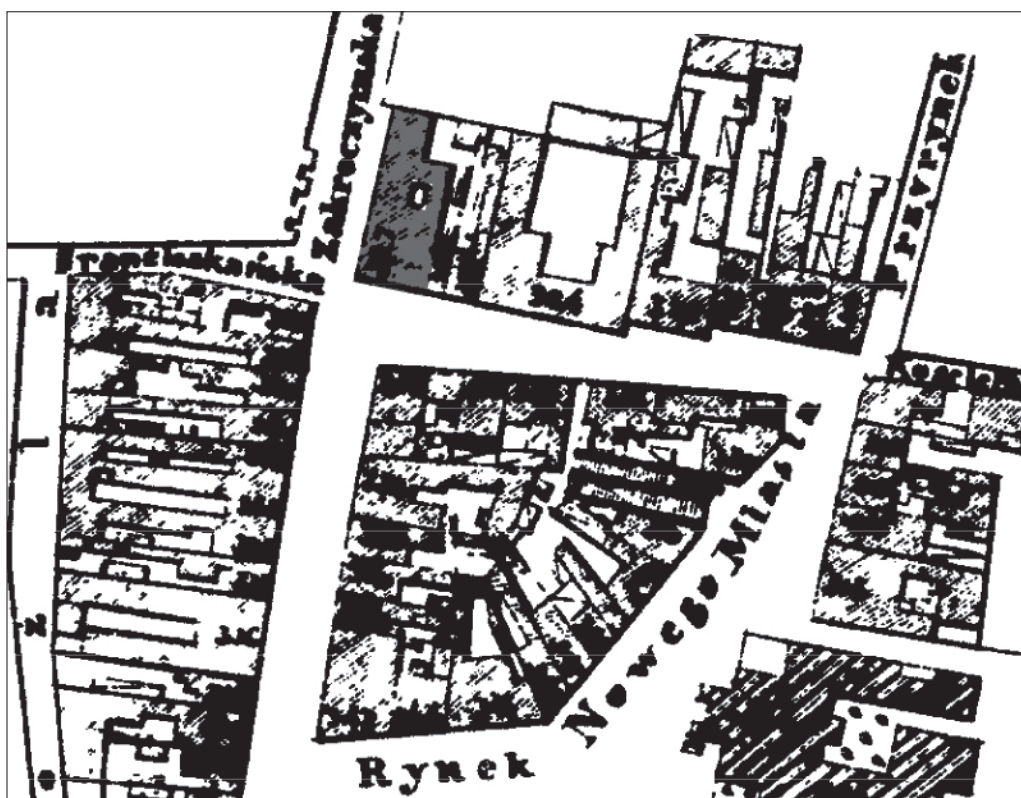
Il. wg A. Bartzakowa, *Jakub Fontana architekt warszawski XVIII wieku*

4. Fragment of a plan of Warsaw by P. R. de Tirregaille of 1762 with Jakub Fontana's mansion, which he inherited from his father – Józef opposite to the Fatebenefratelli cloister (1) and the residence of Jakub Fontana, formerly of Józef Szymon Bellotti called „Murano” (2). Image in A. Bartzakowa, *Jakub Fontana architekt warszawski XVIII wieku*



5. Fragment planu Warszawy tzw. Delineacji Hiża z 1771 r. z zaznaczonym pałacykiem „Murano”. Il. wg A. Bartzakowa, *Jakub Fontana architekt warszawski XVIII wieku*

5. Fragment of a plan of Warsaw by Jan August Hiż of 1771, with „Murano” palace. Image in A. Bartzakowa, *Jakub Fontana architect warszawski XVIII wieku*



6. Fragment planu okolic Ryнку Nowego Miasta z zaznaczoną kamienicą Jakuba Fontany. Il. wg *Taryffy domów miasta Warszawy i Pragi z planem ogólnym i 128 szczegółowych planików ulic i domów*, Warszawa 1852

6. Fragment of a plan of New Town Market Square neighbourhood with Jakub Fontana's tenement house. Image in *Taryffa domów miasta Warszawy i Pragi z planem ogólnym i 128 szczegółowych planików ulic i domów*, Warsaw 1852

i wspomnianego wyżej dworku letniskowego na Solcu¹⁸.

Ukoronowaniem twórczości Jakuba Fontany było wystawienie na Nowym Mieście w latach 1770–1771, u zbiegu ulic Franciszkańskiej i Zakroczymskiej (nr hip. 326/7) wielkiej jak na owe czasy kamienicy¹⁹ (il. 6, 7, 8). Obiekt zachowany do II wojny światowej, po niej odbudowany do dziś zamyka perspektywę nowomiejskiej Frety. Prostokątną narożną działkę u zbiegu Ryнку Nowego Miasta i ulicy Zakroczymskiej J. Fontana zabudował prawie w całości, pozostawiając jedynie bardzo wąskie podwórko. Na parterze, oblicowanym w dużej części boniowaniem znalazło się miejsce dla sklepów, powyżej architekt zaplanował cztery kondygnacje mieszkań. Od strony rynku znajduje się smukła, trójosiowa fasada z zajmującym całą jej szerokość balkonem podkreślającym reprezentacyjne drugie

piętro. Boczna elewacja od ulicy Zakroczymskiej, naprzeciw kościoła franciszkanów i istniejącego przed nim do roku 1818 cmentarza²⁰, ma dziewięć osi okiennych i zaakcentowana jest dwoma płaskimi ryzalitami.

Jakub Fontana w przeważającej części swojej twórczości był architektem barokowym, jednak swojej kamienicy nadał odcień wczesnego klasycyzmu, czerpiąc ze wzornika Jeana Francisa de Neufforge'a²¹. Było to bardzo wczesne, wręcz prekursorskie nawiązanie do publikacji tego francuskiego architekta, ogłoszonej w Paryżu w roku 1760. Odniesienia do propozycji Neufforge'a znaleźć można w kompozycji frontu budynku, doskonale widocznego w perspektywie wjazdu od strony Starej Warszawy (il. 9). J. Fontana wzbogacił chłodną estetykę francuskich projektów o bardziej zróżnicowane elementy dekoracyjne – cztery rodzaje

¹⁸ Tamże, s. 42, 206; *Spis mieszkańców i nieruchomości Starej Warszawy z 1754 r.*, tzw. *Lustracja Dawidsona*, w: *Źródła do dziejów Warszawy...*, s. 415.

¹⁹ M. Kwiatkowski, *Architektura pałacowa i willowa w Warszawie...*, s. 48.

²⁰ A. Bartczakowa, *Kościół franciszkanów w Warszawie*, „Biuletyn Historii Sztuki”, R. XXIX, 1967, nr 3, s. 420.

²¹ R. Mączyński, *Warszawska kamienica Jakuba Fontany (Przyczynek do dziejów polskiej recepcji wzornika Neufforge'a)*, „Rocznik Warszawski”, R. XXXII, 2004, s. 193.



7. Widok frontowy kamienicy Jakuba Fontany na Nowym Mieście. Fot. autor, 2013
7. Front view of Jakub Fontana's tenement house in New Town. Photo: author, 2013

naczółków, liczne masywne detale sztukatorskie supraport i obramień okiennych. W zastępstwie pełnych łuków nad otworami parteru wprowadził łuki odcinkowe. Jeszcze bliższa estetyce klasycyzmu była mniej eksponowana, boczna elewacja kamienicy. Surowa, siedmioosiowa główna część elewacji, podzielona gzymsami i pozbawiona urozmaiceń akcentowana została jedynie bocznymi ryzalitami.

Niewątpliwie kamienica ta, ze sklepami i mieszkaniami na wynajem w prestiżowej lokalizacji przy Rynku Nowego Miasta stanowiła dobrą lokatę kapitału oraz dodatkowe, stałe źródło dochodów. Swymi wcześniejszymi inwestycjami, także w dobra ziemskie położone poza Warszawą, Jakub Fontana udowodnił, że potrafił sprawnie zarządzać zdobytym majątkiem. W przypadku tej ostatniej dużej inwestycji architekta, mającego w chwili budowy



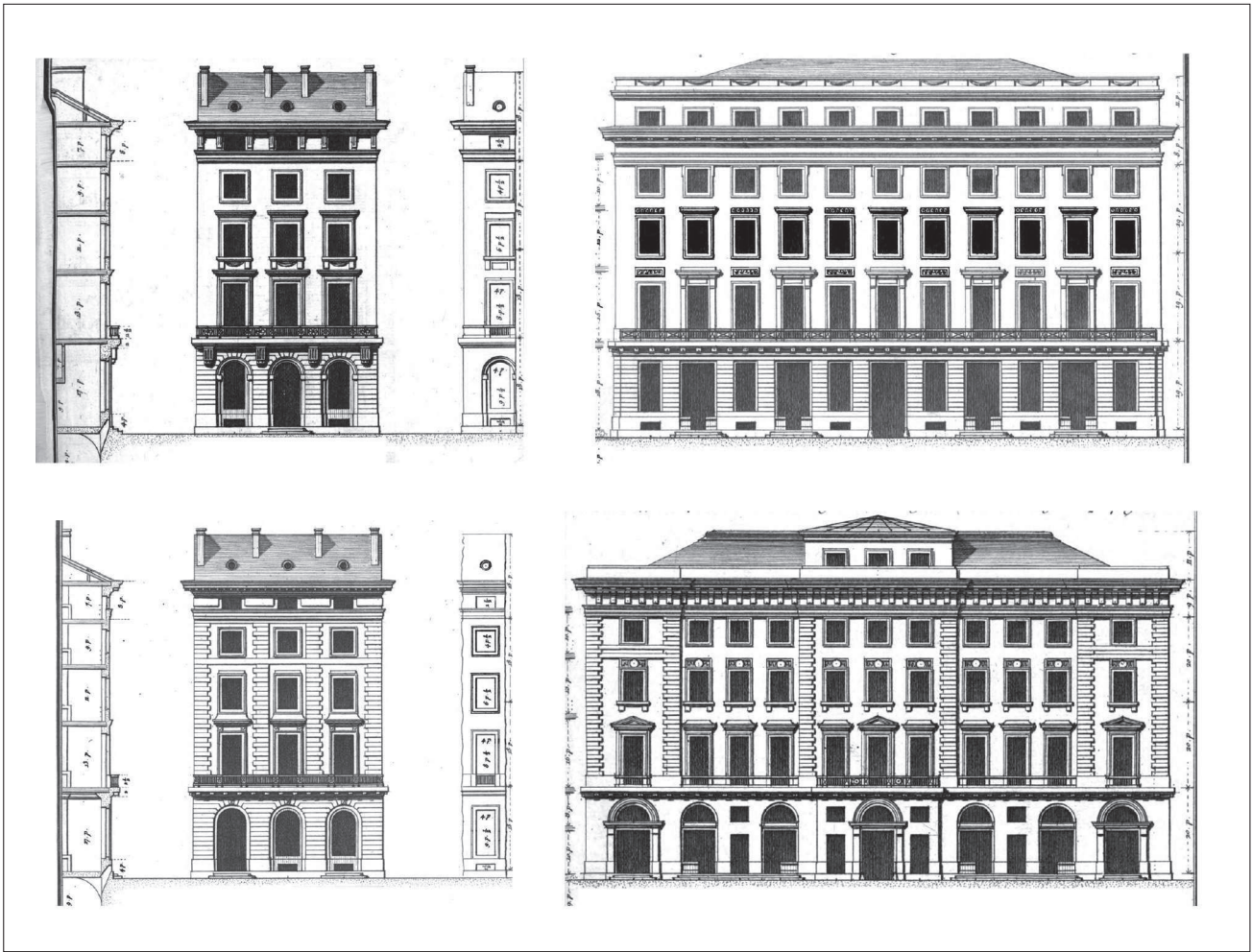
8. Widok boczny kamienicy Jakuba Fontany na Nowym Mieście. Fot. autor, 2013
8. Side view of Jakub Fontana's tenement house in New Town. Photo: author, 2013

60 lat, interesujący jest fakt zainteresowania autora płynącymi z zagranicy nowymi tendencjami stylistycznymi. Kamienica na ul. Franciszkańskiej była nie tylko kolejnym zabezpieczeniem materialnym i tak już majątnego właściciela, ale i demonstracją jego niesłabnącego potencjału twórczego i znajomości najnowszego piśmiennictwa architektonicznego.

Właścicielem kamienicy był także inny architekt warszawski Karol Bay (zm. ok. 1742 r.), autor m.in. fasady kościoła wizytek przy Krakowskim Przedmieściu. Jego dom przy ulicy Miodowej 12 (nr hip. 483) został wzniesiony przed rokiem 1733. Był to obiekt pięcioosiowy. Centralną, lekko cofniętą trzyosiową część flankowały dwa ryzality zaokrąglone w narożnikach²² (il. 10, 11). Jest to jeden z pierwszych przykładów fasady o akcentach bocznych, który zdobywał popularność w warszawskiej architekturze 2. połowy XVIII wieku²³. Ryzality zdominowane były przez duże powierzchnie muru przeprute pojedynczymi otworami, trzy pozostałe otwory zostały ścieśnione w części centralnej. Oś budowli zaakcentowana była przejazdem prowadzącym na podwórze, przy którym stała jedna podłużna oficyna po stronie południowej. Wystrój fasady projektu K. Baya, z wyjątkiem układu otworów, który zapewne nie uległ zmianie nie zachował się. Kamienica była bowiem przebudowana już w latach siedemdziesiątych XVIII wieku w formach klasy-

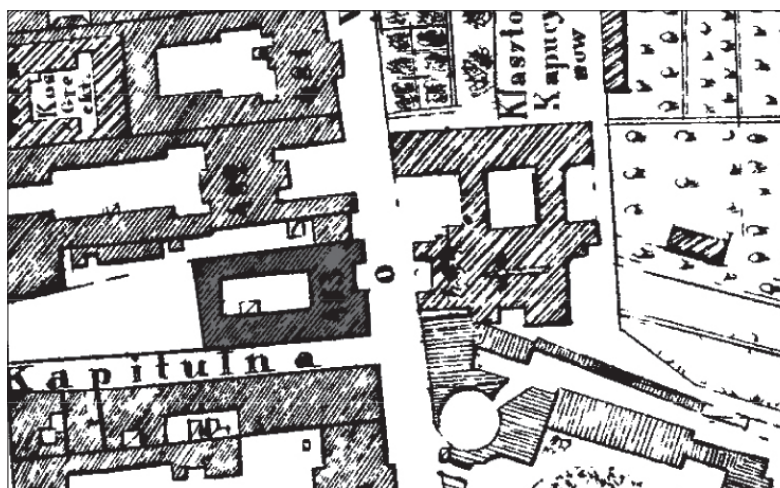
²² M. Kwiatkowski, *Architektura mieszkaniowa Warszawy*, s. 91.

²³ M. Kwiatkowski, *Kamienice warszawskie drugiej połowy XVIII wieku. Próba systematyzacji*, w: *Warszawa XVIII wieku*, z. 2, Warszawa 1973, s. 197.



9. Elewacje kamienic mieszczańskich, proj. Jean Francis de Neufforge w: J. F. de Neufforge, *Recueil élémentaire d'architecture*, T. III, Paryż, 1760, tabl. 163, 164, 182, 185

9. Elevations of bourgeoisie tenement houses designer by Jean Francis de Neufforge, image in: J. F. de Neufforge, *Recueil élémentaire d'architecture*, v. III, Paris 1760, tables 163, 164, 182, 185



10. Fragment planu okolic ul. Miodowej z zaznaczoną kamienicą Karola Baya. Il. wg *Taryffy domów miasta Warszawy i Pragi z planem ogólnym i 128 szczegółowych planików ulic i domów*, Warszawa 1852

10. Fragment of a plan of Miodowa street neighbourhood with Karol Bay's tenement house. Image in *Taryffa domów miasta Warszawy i Pragi z planem ogólnym i 128 szczegółowych planików ulic i domów*, Warszawa 1852



11. Kamienica Karola Baya przy ul. Miodowej. Fot. autor, 2011
 11. Karol Bay's tenement house on Miodowa street. Photo: author, 2011

cystycznych, tak uchwycił ją na jednej z akwarel Zygmunt Vogel i w takim kształcie zachowana jest do dziś. Można domyślać się, że także niezachowana dekoracja mogła być w barokowy sposób zagęszczona w centrum fasady, podobnie jak uczynił to Bay z rozmieszczeniem otworów.

Nie wszyscy z wybitnych architektów XVIII-wiecznej Warszawy, nawet ci mający największe sukcesy w zawodzie i zapewne odpowiednie dochody, podejmowali wysiłek inwestycyjny i projektowy związany z budową własnego domu. Jan Chrystian Kamsetzer miał tylko mieszkanie w domu należącym do paulinów przy ul. Podwale 21 (nr hip. 501), które dzielił z dwiema innymi osobami²⁴. Szymon Bogumił Zug mieszkał zaś na pierwszym piętrze zachodniego skrzydła kuchennego Pałacu Saskiego. Był on właścicielem niewielkiego placu przy ul. Królewskiej (nr 1069), gdzie stała szopa i drewniana altana, jednak nic nie wiadomo o jakichkolwiek większych inwestycjach budowlanych²⁵.

Domy własne architektów nowożytnej Warszawy były często nie tylko ich siedzibą, ale także dodatkowym źródłem dochodu. Twórcy posiadali kamienice z lokalami na wynajem, lub cegielnie, dodatkowo wspomagające ich działalność budowlaną, Józef Fontana był czasowo właścicielem karczmy. Nieliczni mogli pozwolić sobie na pałacowe rezydencje i dworki letniskowe, a ich dochody często pochodziły nie tylko ze zobowiązań projektowych, ale także innych źródeł: Daniel Jan Jauch i Jan Zygmunt Deybel byli wojskowymi, Jakub Fontana odziedziczył nieruchomości po ojcu, a jego majątek wzbogaciły posagi dwóch żonek. Ponadto prawdopodobnie tylko ci architekci, którzy swoją przyszłość wiązali na stałe z Warszawą swoje siedziby wznosili tu i nie byli to twórcy tej miary, co Tylman, Kamsetzer i Zug, którzy mogli liczyć na pracę nie tylko dla stołecznej magnaterii i dworu królewskiego, ale także w innych miastach Europy.

²⁴ N. i Z. Batowscy, M. Kwiatkowski, *Jan Chrystian Kamsetzer Architekt Stanisława Augusta*, PWN, Warszawa 1978, s. 238.

²⁵ M. Kwiatkowski, *Szymon Bogumił Zug Architekt polskiego oświecenia*, PWN, Warszawa 1971, s. 10.

Bibliografia

- A. Bartczakowa, *Jakub Fontana Architekt Warszawski XVIII wieku*, PWN, Warszawa 1970.
- A. Bartczakowa, *Kościół franciszkanów w Warszawie*, „Biuletyn Historii Sztuki”, R. XXIX, 1967, nr 3.
- N. i Z. Batowscy, M. Kwiatkowski, *Jan Chrystian Kamsetzer Architekt Stanisława Augusta*, PWN, Warszawa 1978.
- M. M. Drozdowski, A. Zahorski, *Historia Warszawy*, Jeden Świat, Warszawa 2004.
- T. S. Jaroszewski, *Pałac Lubomirskich*, PWN, Warszawa 1971.
- M. Kopińska, *Katalog rysunków Tylmana Gameraen*, w: *Tylman z Gameraen – Architekt Warszawy, Holender z pochodzenia, Polak z wyboru*, Zamek Królewski w Warszawie, Warszawa 2003.
- M. Kwiatkowski, *Architektura mieszkaniowa Warszawy*, PIW, Warszawa 1989.
- M. Kwiatkowski, *Architektura pałacowa i willowa w Warszawie XVIII wieku*, w: *Warszawa XVIII wieku*, zeszyt 3, PWN, Warszawa 1975.
- M. Kwiatkowski, *Kamienice warszawskie drugiej połowy XVIII wieku. Próba systematyzacji*, w: *Warszawa XVIII wieku*, z. 2, Warszawa 1973.
- M. Kwiatkowski, *Szymon Bogumił Zug Architekt polskiego oświecenia*, PWN, Warszawa 1971, s. 10.
- R. Mączyński, *Warszawska kamienica Jakuba Fontany (Przyczynek do dziejów polskiej recepcji wzornika Neufforge'a)*, „Rocznik Warszawski”, R. XXXII, 2004.
- S. Mossakowski, *Twórczość Tylmana z Gameraen w Polsce na tle sztuki europejskiej*, w: *Tylman z Gameraen – Architekt Warszawy, Holender z pochodzenia, Polak z wyboru*, Zamek Królewski w Warszawie, Warszawa 2003.
- J. F. de Neufforge, *Recueil élémentaire d'architecture*, Paryż 1760.
- A. Sokołowska, *Jurydyka Wielopole w Warszawie w świetle nieznanymi planów Tylmana z Gameraen*, w: „Rocznik Warszawski”, R. XI, 1972.
- R. E. Spear, Ph. Sohm, *Painting for profit. The economic lives of seventeenth-century Italian painters*, Yale University Press, New Haven-London 2010.
- Źródła do dziejów Warszawy*, PWN, Warszawa 1963.
- Taryffa miasta Warszawy do składki na koszary na rat sześć cztero-miesięcznych w 1784 roku ułożona, perceptę z kwitami zgodną okazująca*.
- Taryffa domów miasta Warszawy i Pragi z planem ogólnym i 128 szczegółowych planików ulic i domów*, Warszawa 1852.

Radosław Gajda, mgr inż. arch.
doktorant na Wydziale Architektury
Politechniki Warszawskiej