

BRAMY I KORDEGARDY W ZESPOŁACH DWORSKICH I PAŁACOWYCH WOJEWÓDZTWA LUBELSKIEGO – STAN ZACHOWANIA

Elżbieta Przesmycka¹, Kamila Boguszewska²

¹Wydział Architektury, Politechnika Wrocławska

Faculty of Architecture, Wrocław University of Technology

²Instytut Roślin Ozdobnych i Architektury Krajobrazu, Uniwersytet Przyrodniczy w Lublinie

Institute of Ornamental Plants and Landscape Architecture, University of Life Sciences in Lublin

e-mail: elzbieta.przesmycka@pwr.wroc.pl, kamila_boguszewska@interia.eu

Streszczenie. Bramy i kordegardy stanowiły istotną część ogrodzeń większości założen dworskich i pałacowych. W zależności od wielkości majątków ich liczba wahała się od jednej do czterech. Pierwotnie miały charakter najczęściej obronny. Z czasem zaczęły jednak pełnić rolę w układzie kompozycji przestrzennej wielu rezydencji. Autorki na wybranych przykładach opisują architekturę tego typu obiektów oraz stan ich zachowania w województwie lubelskim.

Słowa kluczowe: brama, kordegarda, Lubelszczyzna

WSTĘP

Na początku XX w. na terenie Lubelszczyzny istniało 650 dworów i folwarków [Fijałkowski i Kseniak 1982]. W 1944 r. na Lubelszczyźnie zostało zlikwidowanych 1700 majątków ziemskich [Przesmycka 2008]. Obecnie w rejestrze zabytków województwa lubelskiego znajdują się 143 pałace i wille, a także 146 dworów [internet 1]. Przy części z nich zachowały się oryginalne ogrodzenia oraz bramy. Obiekty te stanowiły ważny element założen rezydencjonalnych. Oprócz funkcji obronnych, pełniły także ważną rolę kompozycyjną i dekoracyjną, świadcząc o zamożności i randze rezydencji. Ze względu na pełnioną funkcję wyróżniono bramy warowne¹, opisane w Staropolskiej encyklopedii ilustrowanej przez Zygmunta Glogera „[...] brama obronna. [...] składała się z odrzwi,

¹ „Brama warowna – architektonicznie ukształtowany otwór komunikacyjny umiejscowiony w obwodzie obronnym, wyposażony w zespół elementów lub nawet dzieł obronnych. Brama może być wyposażona w różne rodzaje zamknięć, stosowanych pojedynczo lub łącznie (np. wrota drewniane, brona, organy. W związku z obroną bramy są stosowane: fosa, most zwodzony, strzelnice, krenelaż, wykusze i zapadnie w przejeździe. W zależności od systemu obronnego brama umacniana bywa wieżami, basztami, bastionami itp. Często dodatkowo chroniona przedbraniem”. J. Bogdanowski i in., 1988, *Maly słownik terminologiczny dawnej architektury obronnej w Polsce*, Kraków, 35 ss.

czyli obramowania, tj. właściwej bramy, w której osadzone były na zawiasach lub biegunach wrota, a w bramach warowniejszych – z kraty żelaznej, spuszczonej z góry w otwór bramy, stanowiącej właściwą obronę i stąd nazwanej »broną«, bramy miejskie (np. Brama Floriańska w Krakowie, brama Krakowska, Grodzka w Lublinie), bramy w ogrodzeniach w tym bramy wjazdowe do rezydencji pałacowych „zwykle murowane, czasem z bocznymi furtami [...], ze skrzydłami wykonanymi z ozdobnych kutych krat” [Kozakiewicz 1969] przyjmujących czasem formę piętrowych bram, „w których baszta średniowieczna zastąpiona została wieżą z mieszkaniem dla odźwiernego i zegarem” [Gloger 1903]. W okresie baroku w Polsce zaczęły pojawiać się także bramy triumfalne, wzorowane na rzymskim łuku triumfalnym, sytuowane w miejscu przejazdu króla czy przemarszu wojsk. Były to obiekty bardzo dekoracyjne. „Wznoszenie bram tryumfalnych przy uroczystych ingresach stało się za czasów zygmunto-wskich zwyczajem pospolitym” [Gloger 1903]. Bramy triumfalne na terytorium Polski wybudowano m.in. pod Chęcunami, w Gdańsku, Warszawie czy Elblągu. Zygmunt Gloger wspomina także o zwyczaju wznoszenia tego typu bram na uroczystości koronacji świętych obrazów Matki Boskiej.

Sztuka ogrodowa zaczęła wprowadzać łuki triumfalne jako element kompozycyjny – podkreślający osie założeń w wieku XIX. Przykładem zastosowanie tego typu rozwiązań są bramy: w Jabłonnej, Natolinie, Gościeradowie czy Puławach.

Celem artykułu jest zaprezentowanie stanu zachowania bram i kordegard towarzyszących założeniom rezydencjonalnym na Lubelszczyźnie. Autorki na wybranych przykładach omawiają systematykę, materiał, konstrukcję i dekorację tego typu obiektów budowlanych.

BRAMY I KORDEGARDY

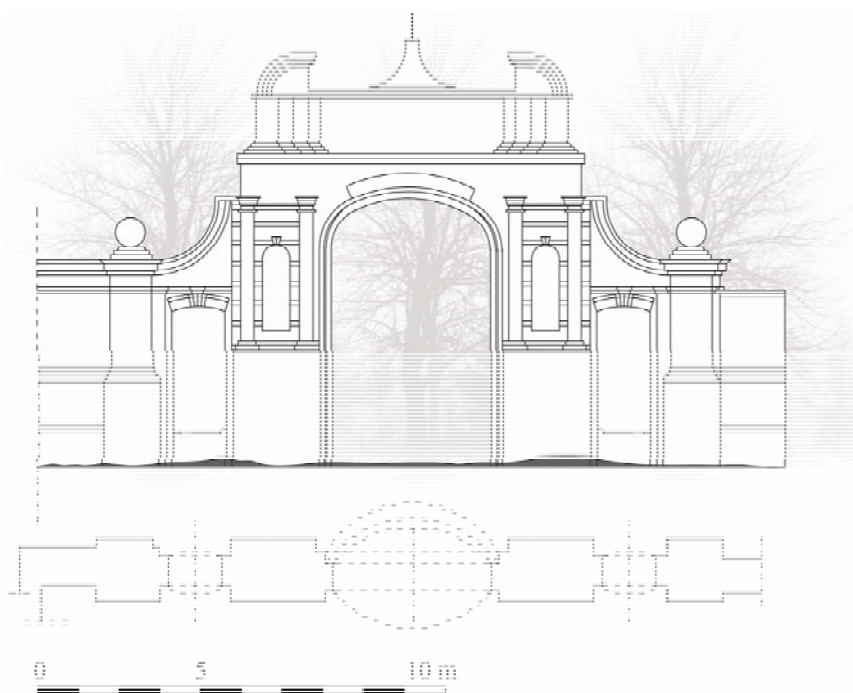
W zależności od wielkości majątku liczba bram wahała się od jednej do trzech (Klemensów, Mełgiew Podzamcze) lub czterech (Radzyń Podlaski). Główna brama pełniła rolę reprezentacyjną, najczęściej znajdowała się na osi pałacu, co było popularne w okresie baroku, a miało na celu podkreślenie głównego wejście do założenia. Brama najczęściej poprzedzona była alejami lipowymi lub kasztanowymi (Różanka, Kozłówka, Kock). Inne prowadziły do folwarków lub parku, czego przykładem jest barokowa brama ogrodowa autorstwa Pawła Fontany w Lubartowie.

Do chwili obecnej najwięcej zachowanych bram na terenie Lubelszczyzny pochodzi z wieku XIX i XX, pojawiają się także bramy barokowe i późnobarokowe.

Najczęściej bramy i kordegardy budowane były z cegły pełnej obustronnie otynkowanej, czasami do budowy tego typów obiektów stosowano także wa-

pień, czego przykładem jest kaplica i kordegarda w Trawnikach. Wiązało się to z dostępnością materiału budowlanego w danym miejscu² [Przesmycka 2008].

Bramy do dworów i pałaców były najczęściej trójosiowe, czego przykładem jest barokowa brama w Zawieprzycach, datowana na koniec XVII – początek XVIII w. [Brykowski i Smulikowska 1976], czy późnobarokowa brama w Mełgwi Podzamczu. Wymienione obiekty zaliczane są do tak zwanych bram parawanowych, środkowe przesło bramy jest wyższe i szersze, szerokość przejazdu w przypadku bramy w Zawieprzycach wynosiła niecałe trzy metry, a szerokość furt flankujących główny przejazd wahała się w granicach metra. Brama miała blisko 19 m długości, a ta w Mełgwi około 10 m (do czasów obecnych zachowała się tylko jedna z dwóch furt). Obecnie obie bramy są obiektami wolno stojącymi, w przeszłości łączyły się z ceglanym ogrodzeniem, które zachowało się jedynie częściowo (Zawieprzyce).



Ryc. 1. Barokowa brama w Zawieprzycach (oprac. K. Boguszewska)

Fig. 1. Baroque gate in Zawieprzyce (ed. K. Boguszewska)

² „Siedzibę rodową (dwór, pałac) wznoszono najczęściej z kamienia bądź cegły. O budynki inwentarskie zbytnio nie dbano. Dodatkowym czynnikiem było stosunkowe opóźnienia w rozwoju cywilizacyjnym tych terenów. O ile do wzniesienia budynków z drewna można było zatrudnić cieśle i jako pomocnika prostego chłopą, to już wzniesienie budynku z kamienia bądź cegły wymagało zatrudnienia muratora”. E. Przesmycka, 2008, *Lubelszczyzna wielokulturowość osadnictwa, budownictwa i architektury*, Wyd. PL, Lublin, 212 ss.

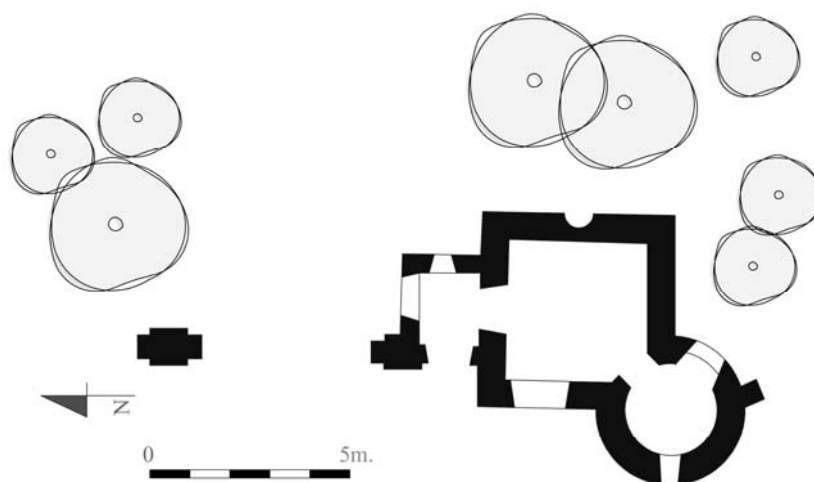


Ryc. 2. Późnobarokowa brama w Melgwi Podzamczu (fot. K. Boguszewska)
Fig. 2. Late Baroque gate in Melgiew Podzamcze (photo by K. Boguszewska)



Ryc. 3. Neobarokowa Brama wjazdowa do Kozłówki (fot. K. Boguszewska)
Fig. 3. Neo-Baroque entrance gate to Kozłówka (photo: K. Boguszewska)

Przykładem bramy trójprzelotowej powstałej na początku XX w. jest neogotycka brama w Jabłoni, datowana na lata 1904–1905, o łącznej długości 13,6 m z przejazdem o szerokości 680 cm czy neobarokowa brama w Kozłowie powstała na przełomie XIX/XX w. w miejscu dawnej barokowej bramy. Obiekt ten posiada konstrukcję słupowo-parawanową, składa się z przejazdu i dwóch furt, na słupach znajdują się ozdobne wazony. Całość zwieńczona jest herbem i dewizą rodu Zamoyskich [Brykowski i Smulikowska 1976].



Ryc. 4. Plan i stan obecny bramy wjazdowej do Stryjowa (fot. K. Boguszewska)

Fig. 4. Plan and present state of the gateway to the Stryjów (photo by K. Boguszewska)

W okresie baroku i pod koniec XIX w. charakterystycznym elementem były żeliwne wrota bramne, czego przykładem jest południowa barokowa brama w Radzynie Podlaskim czy krata z majątku Różanka, znajdująca się obecnie w Muzeum Wsi Lubelskiej, w skansenie na Sławinku.

W mniejszych majątkach ziemskich budowano mniej okazałe bramy, czego przykładem jest jednoprzelotowa brama w Stryjowie. Połączona została ona ze stróżówką – kordegardą. Jest to obiekt neogotycki. Brama powstała pod koniec XIX w., została wymurowana z cegły i otynkowana. Szerokość przejazdu wynosi około 4 m. Domek stróża oparty jest na planie prostokąta z narożnie wpisana dwukondygnacyjną wieżą. Do chwili obecnej nie zachowała się więźba dachowa budynku, podobnie jak wrota bramne. Wymiary stróżówki kształtują się w granicach $6,6 \times 6$ m. Obiekt posiada przedsionek i jednoprzestrzenne pomieszczenie połączone z wieżą. [Żywicki 1998]



Ryc. 5. Brama wjazdowa do Romanowa, w tle pałac Kraszewskich (fot. K. Boguszewska)

Fig. 5. The entrance gate to the Romanow, in the background Kraszewskich palace (photo by K. Boguszewska)

Innym przykładem bramy jednoosiowej z połowy XIX w. jest brama w Romanowie. Została ona zunifikowana z mostem prowadzącym do pałacu Kraszewskich. Brama została wybudowana w stylu romantycznym, wzniesiona z cegły i otynkowana. Od strony południowej została zlokalizowana półkolistą basztą z pozornym krenelażem, ostrołuczными okienkami i arkadowym wejściem, po stronie północnej usytuowano słup bramny [Brykowski i Smulikowska 1975]. Obecnie prowadzone są prace konserwacyjne.

ŁUKI TRIUMFALNE

Ostatnim typem bram były tzw. łuki triumfalne. Na Lubelszczyźnie zostały zbudowane w Gościeradowie i Puławach. Łuk w Gościeradowie usytuowany został w parku na zamknięciu alei. Jest to obiekt klasycystyczny, datowany na rok 1820³ [Brykowski i in. 1971]. Brama triumfalna w Puławach powstała prawdopodobnie w XVIII w. z inicjatywy Izabeli Czartoryskiej. Autorstwo przypisywane jest J. Ch. Aignerowi. Brama miała nawiązywać do łuku rzymskiego [internet 2].



Ryc. 6. Łuk Trumfalny w Gościeradowie (fot. E. Przesmycka)

Fig. 6. Triumphal Arch in Gościeradow (photo by E. Przesmycka)

³ „murowany, tynkowany o trzech przejściach zamkniętych półkoliście, środkowym wyższym i szerszym. W dolnej części rustykowany. Zwieńczony murem attykowym z belkowaniem”. *Katalog zabytków sztuki w Polsce, powiat kraśnicki*, 1971, pod red. R. Brykowskiego i in., t. VIII, z. 9, Warszawa, 36 ss.



Ryc. 7. Łuk Triumfalny w Puławach (fot. K. Boguszewska)

Fig. 7. Triumphal Arch in Puławy (photo by K. Boguszewska)

Budynki kordegard i ich wielkości kształtują się różnorodnie i jest to zależne od wielkości majątku. Kordegardę w Jastkowie usytuowano przy głównej trasie Lublin – Warszawa. Budynek oparty jest na planie prostokąta o wymiarach $9 \times 5,8$ m. Wybudowany został z cegły ceramicznej. Obiekt został poddany remontowi w momencie przejścia całego założenia pałacowo-parkowego przez Urząd Gminy. Do chwili obecnej budynek jest zamieszkały.

W gorszej sytuacji znajdują się kordegardy w Trawnikach i Łysołajach. Budynki te nadają się jedynie do generalnego remontu lub odbudowy. Kordegarda w Trawnikach wybudowana została z kamienia wapiennego. Oparta jest na planie prostokąta o wymiarach $7,5 \times 5,4$ m. Stróżówka w Łysołajach ma rzut prostokąta o bokach $9,5 \times 5,7$ m. Znacznie większe budynki kordegard występowały w założeniach magnackich – Ordynacja Zamoyskich (Klemensów i Kozłówka).

PODSUMOWANIE

Budynki kordegard i bram powoli znikają z krajobrazu kulturowego Lubelszczyzny. Ich los podobnie jak innych obiektów towarzyszących założeniom pałacowo-parkowym został już dawno przesądzony. Samorządom, brakuje pieniędzy na remonty niszczących pałaców, dworów, nie wspominając już o oranżeriach czy kaplicach grobowych. Obiekty takie jak bramy czy kordegardy zostały prawie całkowicie pominięte.

PIŚMIENNICTWO

- Bogdanowski J., Holcer Z., Kornecki M., Swaryczeski A., 1988. *Mały słownik terminologiczny dawnej architektury obronnej w Polsce*, Kraków, 35 ss.
- Fijałkowski D., Kseniak M., 1982. *Parki wiejskie Lubelszczyzny*, PWN, Warszawa, 36 ss.
- Gloger Z., 1903. *Staropolska encyklopedia ilustrowana*, t. 1–4, Warszawa.
- Kozakiewicz S., 1969. *Słownik terminologiczny sztuk pięknych*, PWN, Warszawa, 49, 50 ss.
- Katalog zabytków sztuki w Polsce, Dawny powiat lubelski*, 1967. pod red. R. Brykowskiego, E. Rowińskiej, Z. Winiarz-Tryzbowicz, t. VIII, z. 11, Instytut Sztuki PAN, Warszawa, 36ss.
- Katalog zabytków sztuki w Polsce, Dawny powiat lubartowski*, 1976. pod red. R. Brykowskiego i E. Smulikowskiej, t. VIII, z. 10, Instytut Sztuki PAN, Warszawa, 20 ss.
- Katalog zabytków sztuki w Polsce, powiat kraśnicki*, 1971. pod red. R. Brykowskiego i E. Rowińskiej, Z. Winiarz, t. VIII, z. 9, Instytut Sztuki PAN, Warszawa, 8ss.
- Katalog zabytków sztuki w Polsce, powiat włodawski*, 1975. pod red. R. Brykowskiego i E. Smulikowskiej, t. VIII, z. 18, Instytut Sztuki PAN, Warszawa, 37ss.
- Przesmycka E., 2008. *Lubelszczyzna wielokulturowość osadnictwa, budownictwa i architektury*, Lublin, 212ss.
- Żywicki J., 1998. *Architektura neogotycka na Lubelszczyźnie*, ideaMedia, Lublin 313, 314ss.

Źródła internetowe:

<http://www.nid.pl/idm,460,charakterystyka-dziedzictwa-kulturowego.html> [internet 1]

<http://panel.lfoz.lublin.pl/index/show/id/594/nazwa/pulawy-brama-rzymska> [internet 2]

GATES AND GUARDHOUSE IN LUBLIN PROVINCE – STATE OF PRESERVATION

Abstract. The gates and guardhouse were fixed part of the assumptions of court and palace. Depending on the size of estates, the number ranged from one to four. Originally, these objects had a purely defensive feature. With time, however, began to act a representative and compositional function. The authors describe the selected examples (from the Lublin region) of these objects and their state of preservation.

Keywords: gate, guard-house, the Lublin region