

## WZORCOWE SZKOŁY WIEJSKIE JEDNO- I DWUKLASOWE Z OKRESU MIĘDZYWOJENNEGO W POLSCE

Elżbieta Przesmycka, Ewa Miłkowska

Wydział Architektury, Politechnika Wroclawska  
Faculty of Architecture, Wrocław University of Technology  
e-mail: elzbieta.przesmycka@pwr.wroc.pl

**Streszczenie.** W artykule przedstawiono wybrane przykłady projektów wzorcowych szkół jedno- i dwuklasowych z okresu międzywojennego zalecanych do realizacji w niepodległej Polsce. Omówione zostały projekty wybitnych polskich architektów i ich główne cechy, takie jak forma architektoniczna, układ funkcjonalny i sposób organizowania przestrzeni wokół szkół zgodnie z ustalonymi przepisami prawnymi.

**Słowa kluczowe:** Polska, architektura, szkoły wiejskie, okres 1918–1939

### WPROWADZENIE

Po odzyskaniu niepodległości w 1918 r. państwo polskie miało bardzo niski poziom szkolnictwa podstawowego. Spis ludności z 1921 r. pokazuje, że 33,1% Polaków powyżej 10 roku życia było analfabetami. Na obszarze byłego zaboru rosyjskiego, w którym niemal w całości znajdowała się Lubelszczyzna, sytuacja przedstawiała się najgorzej<sup>1</sup>.

Okres po 1918 r., był czasem szczególnym. Odbudowywano struktury państwowe, a wiele uwagi poświęcono zagadnieniu oświaty. W lutym 1919 r. opracowano dekret o obowiązku szkolnym<sup>2</sup>. Był to pierwszy akt prawny, jaki wprowadzono w II RP dotyczący kształcenia dzieci. Dekret ten ujedynolcił prawo oświatowe na ziemiach polskich. Wprowadzono powszechny obowiązek szkolny. Zamieniono szkoły elementarne – istniejące podczas zaborów na powszechne. Proces kształcenia miał trwać siedem lat, a do szkoły miały uczęszczać dzieci pomiędzy siódmym a czternastym rokiem życia, przy czym nie były one zobowiązane do ukończenia wszystkich siedmiu klas. Z uczęszczania do szkoły zwolnione były dzieci chore i kalekie oraz te, które mieszkały dalej niż 3 km od

<sup>1</sup> J. Buszko, 1983. *Historia Polski 1864–1948*, Warszawa, s. 341.

<sup>2</sup> Dz.U. MWRiOP 1919, nr 2, poz. 2 (za ks. Piotr Mazur, 2004. *Szkolnictwo na Lubelszczyźnie w świetle prasy lokalnej 1918–1939*, Lublin)

budynku szkoły. Nauka w szkołach powszechnych była bezpłatna. Dekret ten obowiązywał do 1939 r.

W pierwszym dziesięcioleciu wolnej Polski obowiązek szkolny był realizowany w ramach jednolitej programowo szkoły siedmioklasowej. Poziom nauczania w poszczególnych szkołach był bardzo różny. Przyczyną tego był brak dostatecznej liczby lokali przystosowanych do prowadzenia zajęć lekcyjnych oraz braki w kadrze nauczycielskiej. Na wsi najczęściej istniały szkoły najniżej zorganizowane z najwyższą klasą czwartą. W miastach i miasteczkach natomiast nieliczne szkoły były 6- i 7-klasowe, tj. najwyżej zorganizowane. Władze samorządowe i oświatowe podnosiły stan organizacyjny szkół, jednak postęp był niewielki. W połowie lat 20. szkoły jedno- i dwuklasowe stanowiły ponad 80% wszystkich szkół powszechnych<sup>3</sup>. W latach 1928/29 do szkoły uczęszczało już 96% dzieci w wieku szkolnym (7–14 lat). W latach 30. minister Janusz Jędrzejewicz zainicjował reformę szkolnictwa, która znacznie przyczyniła się do rozwoju szkolnictwa<sup>4</sup>

We wszystkich szkołach powszechnych realizowany był jednolity program nauczania bez względu na stopień organizacji. Dawało to możliwość przejścia ucznia ze szkoły niżej zorganizowanej do pełnej szkoły siedmioklasowej.

Po wprowadzeniu w 1932 r. ustawy „o ustroju szkolnictwa”, zainicjowanej przez ministra Jędrzejewicza, nastąpiły znaczące zmiany w organizacji szkolnictwa powszechnego<sup>5</sup>. Wszystkie szkoły powszechne podzielono na trzy stopnie organizacyjne. 47% dzieci wiejskich uczęszczało do szkół pierwszego stopnia (z tego powodu mogły one podejmować dalszą naukę tylko w szkołach zawodowych). Ukończenie szkoły II stopnia upoważniało do podjęcia nauki w gimnazjum. Szkoła III stopnia miała siedem jednorocznych klas. Jej absolwenci najczęściej nie podejmowali dalszej nauki. Ustawa jędrzejewiczowska była niekorzystna dla dzieci wiejskich. Nie dawała im szans na dalsze kształcenie<sup>6</sup>.

## SZKOŁY JEDNO- I DWUKLASOWE

W Polsce po odzyskaniu niepodległości sieć szkół była bardzo rozproszona. Wiele małych miejscowości i wsi w ogóle nie posiadało szkoły, a i w miastach sytuacja nie była pod tym względem dobra. Brakowało budynków szkolnych. W pierwszych latach II RP problem braku szkół rozwiązywano, wynajmując pomieszczenia w budynkach prywatnych. W miastach wynajmowano pokoje w kamienicach czynszowych, na wsi izby w chałupach chłopskich. Pozyskane w ten sposób sale lekcyjne nie były przystosowane do prowadzenia zajęć. Małe

<sup>3</sup> J. Doroszewski, *Szkolnictwo miasta Lublina w latach 1918–1939*, Lublin 2004, s. 20.

<sup>4</sup> Za E. Przesmycką, *Lubelszczyzna. Wielokulturowość osadnictwa, budownictwa i architektury*, monografia, Lublin 2008, s. 157–166.

<sup>5</sup> J. Doroszewski, op. cit., s. 22.

<sup>6</sup> Tamże, s. 21.

okna nie dawały dostatecznej ilości światła, pomieszczenia były za niskie i za ciasne, by pomieścić liczne klasy. Utrudniało to naukę dzieciom oraz sprawiało wiele trudności nauczycielom.

W 1922 r. władze próbowały rozwiązać problemy lokalowe i finansowe szkół. Wprowadzono w życie dwie ustawy. Pierwsza „o zakładaniu i utrzymaniu publicznych szkół powszechnych”, druga „o budowie publicznych szkół powszechnych”.

W myśl ustawy szkoły miały być utrzymywane przez państwo i gminę. Sieć szkolna powinna być tak zorganizowana, aby wszystkie dzieci mogły korzystać z nauki w publicznej szkole powszechnej, a władze powinny zadbać, aby szkoła ta była jak najwyższego stopnia organizacyjnego<sup>7</sup>. Ustawa regulowała też obowiązek zakładania i utrzymania szkół. W wypadku, gdy do danej szkoły uczęszczały dzieci z różnych gmin, obowiązek utrzymania spoczywał na gminie, w której szkoła była zbudowana. Pozostałe gminy miały jednak pokrywać część wydatków. Stopień organizacyjny szkoły zależał od liczby dzieci w wieku szkolnym zamieszkujących dany obwód szkolny. Ustawa regulowała również kwestie wyposażenia szkół w pomoce naukowe oraz kto ma pokrywać koszty utrzymania (opał, oświetlenie, materiały piśmiennicze itd.)<sup>8</sup>. Druga ustawa stanowiła „o budowie publicznych szkół powszechnych” przez gminy, które miały obowiązek dostarczenia odpowiednich pomieszczeń, gruntów pod zabudowania, boiska i ogródki szkolne. Ustawa dawała też wytyczne, co do wielkości działek przeznaczonych na budowę szkół. Plany i kosztorysy miały być zgodne z ogólnymi przepisami budowlanymi oraz zatwierdzone przez kuratora okręgu szkolnego. Koszty budowy ponosił w połowie Skarb Państwa, drugą część kosztów ponosiło miejscowe społeczeństwo, które w razie potrzeby mogło zaciągnąć kredyt od Państwa<sup>9</sup>.

Dodatkowo miejscowa ludność zaangażowała się w organizację pomocy na rzecz budowy nowych budynków szkolnych. Powstało Towarzystwo Popierania Budowy Publicznych Szkół Powszechnych. Zbierało ono fundusze, organizowało loterie oraz wiece mające na celu pokazanie społeczeństwu wagi sprawy. Pozyskane pieniądze przekazywało na budowę szkół.

W latach 1927–1929 przeprowadzono kampanię na rzecz budowy szkół. Doprowadziła ona do budowy 27 nowych szkół oraz 131 sal lekcyjnych<sup>10</sup>.

<sup>7</sup> Stopień organizacyjny szkoły zależy od liczby zamieszkałych w obwodzie dzieci w wieku szkolnym. Jeżeli liczba ta w przeciągu 3 następujących po sobie lat nie przekracza 60 – szkoła jest jednoklasowa (o jednym nauczycielu), przy liczbie od 61 do 100 – szkoła jest dwuklasowa (o dwóch nauczycielach), przy liczbie od 101 do 150 szkoła jest trzyklasowa (o trzech nauczycielach), od 151–200 – czteroklasowa (o czterech nauczycielach), od 201 do 250 – pięcioklasowa, od 251 do 300 – sześcioklasowa, ponad 300 dzieci – siedmioklasowa [...], Dz.U. RP, 1922, nr 18, poz. 143, Art. 6.

<sup>8</sup> Dz.U. RP 1922, nr 18, poz. 143.

<sup>9</sup> Dz.U. PR 1922, nr 18, poz. 144.

<sup>10</sup> *Z przeszłości dalekiej i bliskiej. Szkice z dziejów Lubelszczyzny*, red. A. Koprukowniak, W. Śladkowski, Lublin 1980, s. 312.

W połowie lat 20. nastąpił wzmożony ruch budowy szkół. W woj. lubelskim wzniesiono 36 szkół murowanych oraz 150 drewnianych<sup>11</sup>. Sieć szkół rozbudowywała się. Początkowo dbano o to, aby dzieci mogły spełniać obowiązek szkolny, tzn. aby ich droga do szkoły nie wynosiła więcej niż 3 km. Mimo budowy nowych budynków szkolnych wciąż większość sal lekcyjnych była wynajmowana, a i nie wszystkie dzieci uczęszczały do szkoły.

Szkoły wzniesione w pierwszych latach II RP były w większości placówkami jedno- i dwuklasowymi. Takie szkoły, najniżej zorganizowane, z najwyższą klasą czwartą, stanowiły 95% ogółu szkół powszechnych. Najczęściej występowały one na wsiach, ale i w miastach nie były rzadkością.

Jednym z powodów takiego stanu rzeczy były braki w kadrze nauczycielskiej oraz trudne warunki lokalowe. W małych miejscowościach i na wsi jeden nauczyciel miał pod opieką około sześćdziesięciorga dzieci w różnym wieku. Zajęcia prowadził w jednej sali. Praca była trudna. Brakowało pieniędzy na materiały edukacyjne oraz na utrzymanie szkoły. W szkołach znajdowały się mieszkania dla nauczycieli. Dbali oni również o otoczenie szkoły. Większe placówki zatrudniały woźnego oraz kierownika szkoły, w małych nauczyciele pełnili te obowiązki.

### SZKOŁY WZORCOWE JEDNO- I DWUKLASOWE

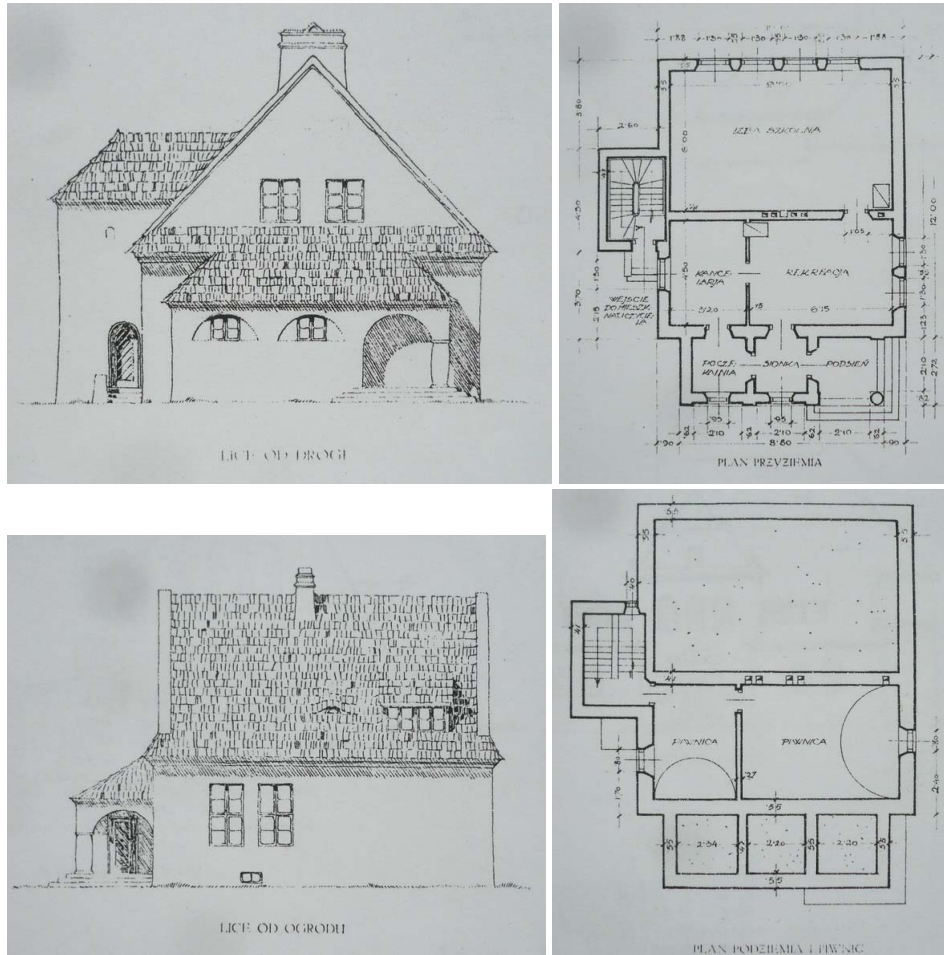
W odrodzonej Polsce początkowo nie istniały spójne przepisy budowlane. W 1921 r. Ministerstwo Robót Publicznych wydało materiały zawierające przykłady budowania odpowiednich typów szkół powszechnych oraz ich projekty opracowane w Wydziale Budownictwa Szkolnego, MWR i OP<sup>12</sup>. Przedstawiono w nich projekty szkół opracowane przez znanych polskich architektów. W projektach uwzględniono wytyczne ministerialne, w tym potrzeby zarówno dzieci, jak i nauczycieli.

Szkoły podzielono na typy wzorcowe uzależnione od ilości klas. Przykładem szkoły jednoklasowej jest projekt najmniejszej szkoły jednoklasowej opracowany przez Karola Sicińskiego (ryc. 1).

Szkoła jednoklasowa projektu Karola Sicińskiego utrzymana była w charakterze stylu narodowego. Oparta na rzucie prostokąta o wymiarach ok. 9 × 12 m, z dobudowaną sienią i zewnętrzną klatką schodową prowadzącą do mieszkania nauczyciela, posiadała obszerną dobrze oświetloną salę lekcyjną poprzedzoną korytarzem rekreacyjnym. Architekt wygospodarował również miejsce na kancelarię i poczekalnię. Wejście główne podcienione poprzedzała niewielka sion-

<sup>11</sup> Ibidem, s. 312.

<sup>12</sup> *Materiały Architektoniczne, Budowle użyteczności publicznej wsi i miasteczek*, Z. 1. *Szkoły powszechne*, Warszawa 1921, Nakł. Min. Robót Publ., UWL. Wyd. Kom. Budowl. Sygn. 2924.



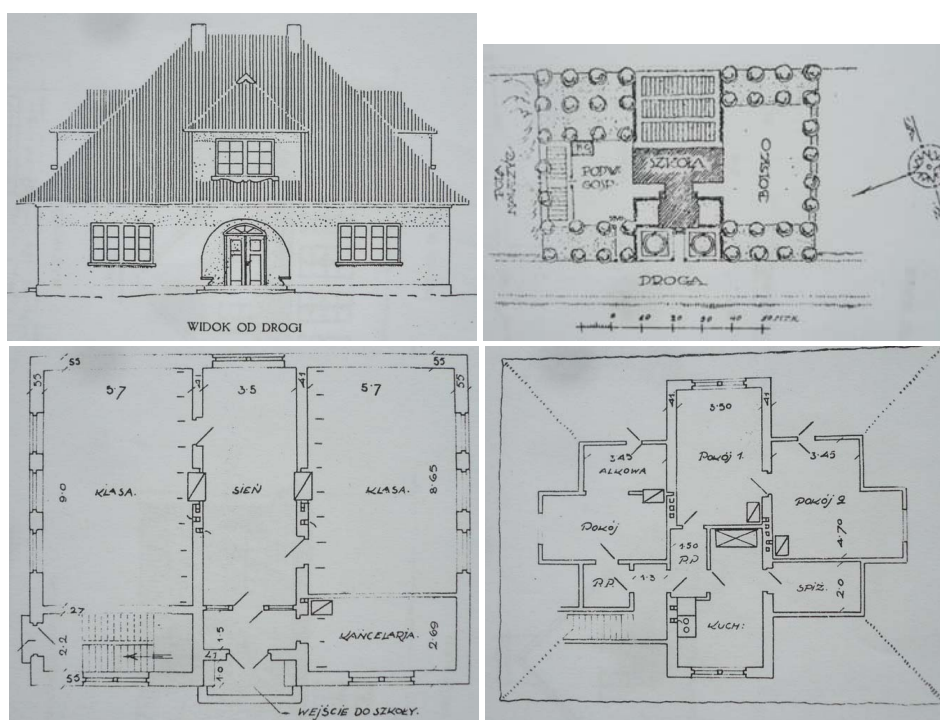
Ryc. 1. Wzorcowy projekt szkoły jednoklasowej autorstwa arch. Karola Sicińskiego. Ilustracje 1–4 pochodzą z „Materiały Architektoniczne, Budowle użyteczności publicznej wsi i miasteczek, Z. 1. Szkoły powszechne”, Warszawa 1921, Nakł. Min. Robót Publ., UWL. Wyd. Kom. Budowl. Sygn. 2924.

Fig. 1. Standard one room school project of K. Siciński

ka, do której wchodziło przez półkolistą zamkniętą ganek wsparty na jednej kolumnie, usytuowany w narożniku szkoły. Projekt przewidywał również mieszkanie dla nauczyciela na poddaszu, do którego prowadziła niezależna klatka schodowa nakryta trójspadowym dachem. Całość budynku szkolnego przykrywał dwuspadowy dach o małych lukarnach doświetlających poddasze.

## WZORCOWE SZKOŁY DWUKLASOWE

Szkoła została zaprojektowana przez Mączyńskiego jako obszerny budynek parterowy z poddaszem użytkowym, ukrytym w wyniosłym czterospadowym dachu wzorowanym na dachach dworkowych. Rzut budynku oparty został na prostokącie z osiowo umieszczoną przelotową sienią. Na parterze zaprojektowano dwie sale lekcyjne po obu stronach sieni mającej spełniać funkcje rekreacyjne w okresie zimowym. W wewnętrznych ścianach umieszczono pionowe kominowe z dwustronnie grzejącymi piecami, aby ogrzewały także sieni. W projekcie Mączyński umieścił również kancelarię na przedłużeniu jednej klasy, a naprzeciw jej po drugiej stronie korytarza zaprojektował klatkę schodową na poddasze, gdzie umieszczono obszerne mieszkanie nauczycielskie. Składało się ono z trzech pokoi, alkowy, spiżarni oraz kuchni. Do budynku prowadziły dwa wejścia. Pierwsze umieszczone od frontu budynku prowadziło do sal lekcyjnych, poprzez zamykany przedsionek. Drugie niezależne wejście na klatkę schodową prowadzącą na poddasze usytuowano z boku budynku.

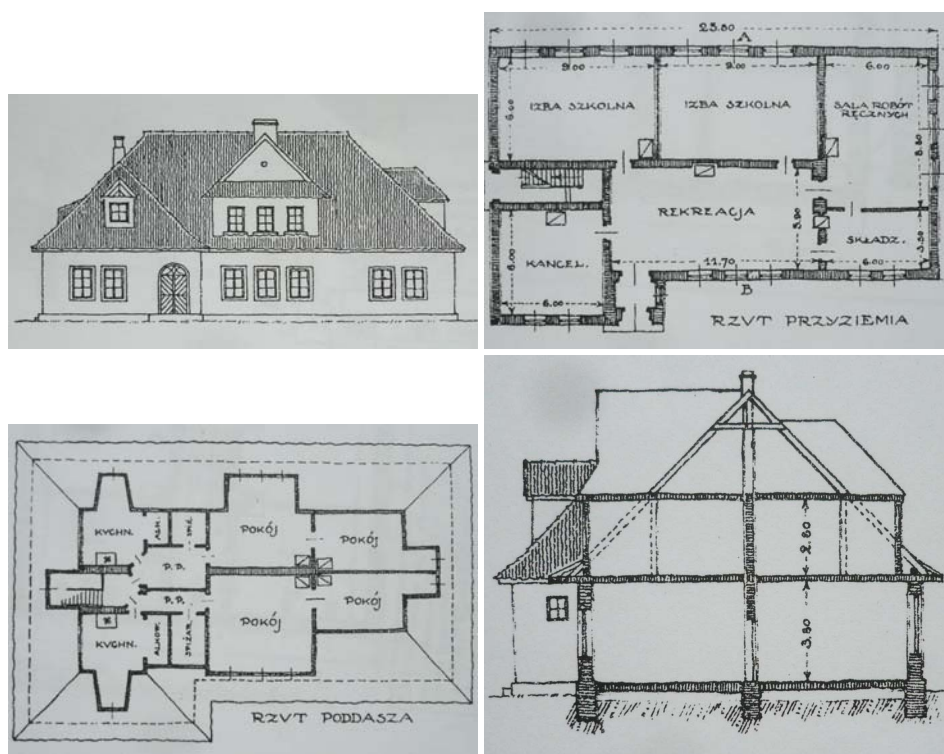


Ryc. 2. Wzorcowy projekt szkoły dwuklasowej autorstwa arch. Zdzisława Mączyńskiego

Fig. 2. Standard two rooms school of Z. Mączyński

Projekt uwzględniał również otoczenie szkoły. Zaplanowano boisko, podwórze gospodarcze oraz ogród warzywny dla nauczyciela. Wokół całego terenu szkoły zaprojektowano podwójne szpalery drzew, zaś w części gospodarczej wydzielony kwartał pod sad dla nauczyciela. Od drogi zaprojektowano dwa klomby po obu stronach wejścia do szkoły. Architektura szkoły nawiązywała stylistycznie do nurtu narodowego z cechami funkcjonalizmu (podziały okien, ich zdwojenia w elewacji) wejście podkreślał półkolisty wykrojony ganek z dwoma ławkami w podcieniu.

Drugi projekt wzorcowy autorstwa Mączyńskiego (ryc. 3) powiększony był o jedno pomieszczenie. Podobnie jak w pierwszym przypadku była to szkoła parterowa z poddaszem przeznaczonym na mieszkanie dla nauczyciela. Rzut parteru stanowił prostokąt o wymiarach ok.  $13 \times 25$  m z niewielkim ryzalitem w narożniku.



Ryc. 3. Wzorcowa szkoła dwuklasowa autorstwa arch. Zdzisława Mączyńskiego

Fig. 3. Standard two rooms school of Z. Mączyński

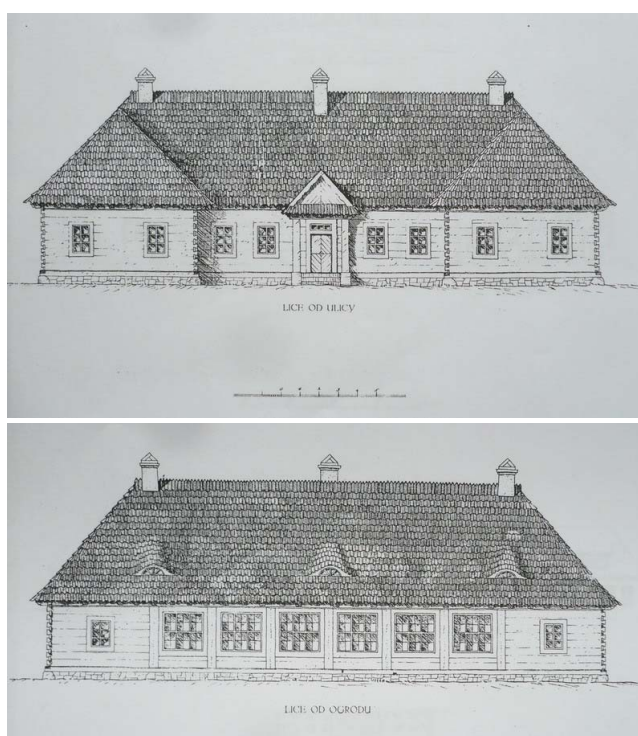
Na parterze umieszczono dwie sale lekcyjne oraz salę robót ręcznych. Sale przeznaczone do nauki posiadały duże okna zapewniające dobry dostęp światła. Sale poprzedzone były obszernym korytarzem rekreacyjnym, z którego wcho-



dziło się do kancelarii oraz pokoju przeznaczonych na składzik. W budynku zaprojektowane zostały dwa wejścia. Pierwsze – główne usytuowane zostało w elewacji frontowej. Drugie – boczne na klatkę schodową prowadziło na poddasze mieszkalne. Poddasze podzielono na dwie niezależne części, gdzie zaprojektowano dwa mieszkania dla nauczycieli, każde składające się z kuchni, alko- wy, spiżarni, dwóch pokoi oraz przedpokoju.

Budynek przykryty został wysokim kopertowym dachem z kilkoma lukarnami doświetlającymi facjatę.

Innym przykładem projektu wzorcowego szkoły dwuklasowej jest projekt architekta Tadeusza Tołwińskiego (ryc. 4).



Ryc. 4. Wzorcowy projekt szkoły dwuklasowej, autorstwa arch. Tadeusza Tołwińskiego

Fig. 4. Standard two rooms school of T. Tołwiński

Autor zaprojektował budynek parterowy nawiązujący stylem do dworu polskiego. Oparty na rzucie wydłużonego prostokąta z dwoma narożnymi ryzalitami umieszczonymi w elewacji frontowej. Nakryty wyniosłym dachem z niewielkimi oświetleniami w formie „wolicz oczu”. Budynek od frontu posiada dwukolumnowy niewielki ganek przed głównym wejściem do szkoły. Klasy umieszczone zostały od strony południowej, gdzie zaprojektowano sześć dużych okien. Okna od frontu są zdecydowanie mniejsze o sześciopółowym podziale.



## WNIOSKI

Wzorcowe szkoły projektowane przez znakomitych polskich architektów miały stanowić wzór do naśladowania lub zastosowania przy projektowaniu szkół powszechnych w Polsce międzywojennej, po to, aby podkreślić znaczenie odzyskania wolności przez kraj i stworzyć wzory do naśladowania przy realizacji szkół wiejskich. Dziś już nie jesteśmy w stanie odszukać większości realizacji powyższych projektów w istniejących jeszcze w wielu miejscach budynków poszkolnych. Związane jest to przede wszystkim ze zniszczeniami II wojny światowej, a chyba w większym stopniu zniszczeniami powojennymi. Większość małych wiejskich szkół wznoszona była w technologiach przeważnie drewnianych. Brak właściwej konserwacji spowodował to, iż niewiele z nich przetrwało do naszych czasów. Te, które przetrwały, wskutek reformy szkolnictwa, tworzenia szkół zbiorczych, dziś już nie są wykorzystywane do celów oświatowych. Najczęściej nikt się nimi nie interesuje, popadają w ruinę, nie są remontowane, a te które znajdują się w rękach prywatnych tracą bezpowrotnie swój charakter. Gminy budynki dawnych szkół wykorzystują na mieszkania socjalne lub je sprzedają. Wiele z drewnianych szkół nie da się już uratować i są rozbierane, a w ich miejsce powstają nowe.

## PIŚMIENNICTWO

- Buszko J., 1983. *Historia Polski 1864–1948*, Warszawa.
- Doroszewski J., 2004. *Szkolnictwo miasta Lublina w latach 1918–1939*, Lublin.
- Dz.U. RP 1922, nr 18, poz. 143, 144.
- Dz.U. MWRiOP 1919, nr 2, poz. 2.
- Mazur P., 2004. *Szkolnictwo na Lubelszczyźnie w świetle prasy lokalnej 1918 – 1939*, Lublin.
- Materiały Architektoniczne, Budowle użyteczności publicznej wsi i miasteczek, Z. 1. Szkoły powszechne*, Warszawa 1921, Nakł. Min. Robót Publ., UWL. Wydz. Kom. Budowl. Sygn. 2924.
- Przesmycka E., 2008. *Lubelszczyzna. Wielokulturowość osadnictwa, budownictwa i architektury*, Teka Kom. Arch. Urb. Stud. Krajobr. PAN, Oddz. Lublin, s. 157–166.
- Przesmycka E., Rzączyńska E., 2008. *Architektura szkół okresu międzywojennego na Lubelszczyźnie*, Teka Kom. Arch. Urb. Stud. Krajobr. PAN, Oddz. Lublin, s. 234–248.
- Z przeszłości dalekiej i bliskiej. Szkice z dziejów Lubelszczyzny*, red. A. Koprucki, W. Ślaskowski, Lublin 1980.

### STANDARD ONE AND TWO ROOMS COUNTRY SCHOOLS FROM THE IN BETWEEN THE WORLD WARS PERIOD IN POLAND

**Abstract.** The work shows selected examples of standard one and two rooms country schools from the in between the World Wars period in Poland. Article contains project of leading polish architects and its main character like the architect form, function systems and the organization of schools surroundings suitable to the law regulations.

**Key words:** Polish, architecture, country schools, 1918–1939 period