

Marcin Koszowy<sup>1</sup>, Katarzyna Budzyńska<sup>2</sup>, Olena Yaskorska<sup>2</sup>

<sup>1</sup> Katedra Logiki, Informatyki i Filozofii Nauki,  
Uniwersytet w Białymstoku

<sup>2</sup> Instytut Filozofii i Socjologii, Polska Akademia Nauk

## Kryteria poprawności technik komunikacyjno-poznawczych

**Streszczenie:** Celem artykułu jest próba odpowiedzi na pytanie: jakie są podstawowe typy kryteriów oceny poprawności technik komunikacyjno-poznawczych? Pokażemy, że we współczesnych badaniach rozwijanych na gruncie teorii błędnych technik tego typu (ang. *theory of fallacies*) teoretycy zazwyczaj koncentrują się na jednym z trzech aspektów: (1) kryterium logicznym, zgodnie z którym źródeł wadliwości tych technik upatruje się w przeprowadzanych rozumowaniach i inferencji, (2) kryterium dialektycznym, według którego wadliwość związana jest z nieprzestrzeganiem reguł dialogu przez jego uczestników, oraz (3) kryterium retorycznym, w którym wadliwości upatruje się w niepoprawnym wykorzystaniu środków perswazji (wadliwość związana z perswazyjną funkcją komunikacji). W artykule dokonujemy też przeglądu typowych podejść skupiających się na jednym z powyższych kryteriów oraz pokazujemy takie ujęcie, które umożliwia jednocześnie uwzględnienie wszystkich wymienionych aspektów.

**Słowa kluczowe:** sofizmat, techniki komunikacyjno-poznawcze, inferencja, dialog, perswazja, ocena procedur badawczych

### Criteria of Correctness for the Communicative and Cognitive Techniques

**Abstract:** The aim of the paper is to explore the question: what are most basic types of criteria for evaluation of the communicative and cognitive techniques? We will show that argumentation scholars usually focus on one of three aspects of fallacies: (1) the logical criterion, according to which the sources of fallaciousness of communicative and cognitive techniques lie in the way the reasoning and inference is performed, (2) the dialectical criterion, according to which the fallaciousness of communicative and cognitive techniques is related to the violations of dialogue rules by the participants of the dialogue, and (3) the rhetorical criterion according to which the fallaciousness is recognized as the incorrect use of the persuasive means (the fallaciousness related to the persuasive function of communication). In the paper we propose an overview of typical approaches which focus on the one of those three criteria: logical, dialectical and rhetorical, and we also show an approach which allows to combine all mentioned criteria.

**Keywords:** fallacy, communicative and cognitive techniques, inference, dialogue, persuasion, evaluation of research procedures

## Wstęp

Kryteria identyfikowania niepoprawnych technik komunikacyjno-poznawczych stanowią jeden z głównych tematów dotyczących norm poprawnego postępowania w naukach (Ajdukiewicz 1965, s. 173-177; zob. Walczak 2011, s. 394) i racjonalności poznania (Żegleń 2010, s. 245-248)<sup>1</sup>. W teorii argumentacji i logice nieformalnej, badania w tej dziedzinie koncentrują się wokół problematyki sofizmu (gr. *σόφισμα*; łac. *fallacia*; ang. *fallacy*), który najczęściej jest rozumiany jako

---

<sup>1</sup> Poznawcze aspekty procesów komunikacyjnych omówione zostały m.in. w pracach oraz w badaniach realizowanych w ramach kierowanego przez U. Żegleń projektu *Argumentacja jako proces poznawczy* we współpracy z Rutgers University.

technika obejmująca „złośliwe posunięcia w dyskusji, celowo ignorujące zasady logiczne” (Tokarz 2006, s. 165; por. też Szymanek 2001, s. 295). W pracy przyjmujemy szersze pojęcie technik komunikacyjno-poznawczych, których poprawność może być związana nie tylko z kryteriami logicznymi, ale również z kryteriami dialektycznymi i retorycznymi.

Umowną datą, wyznaczającą początek współczesnych badań technik komunikacyjno-poznawczych, jest rok 1970, w którym ukazała się monografia C. Hamblina pt. *Fallacies*. Przeprowadził on pierwszą w dziejach logiki krytykę „standardowego ujęcia sofizmatów” (ang. *standard treatment of the fallacies*) prezentowanego w anglojęzycznych podręcznikach logiki z lat 50-tych i 60-tych XX wieku (zob. Walton 1991; van Eemeren 2001). Hamblin pokazał, że ujęcie standardowe jest przestarzałe, niedostosowane do stanu badań z zakresu logiki oraz charakteryzujące sofizmaty w nieadekwatny sposób. Praca Hamblina stanowiła dla logików i teoretyków argumentacji bezpośrednią inspirację do opracowania nowej koncepcji sofizmu. Wskaźnikiem znacznego wzrostu zainteresowania problematyką poprawności technik komunikacyjno-poznawczych jest ukazanie się wielu monografii i antologii tekstów (zob. np. Woods, Walton 1989; Hansen, Pinto 1995).

Różnorodność i brak uporządkowania omawianych kryteriów stanowi motywację dla postawienia pytania: jakie są podstawowe typy kryteriów oceny poprawności technik komunikacyjno-poznawczych? Celem artykułu jest udzielenie odpowiedzi na to pytanie poprzez charakterystykę trzech typów kryteriów: logicznych, dialektycznych oraz retorycznych. Stosowanie kryteriów logicznych jest charakterystyczne dla formalnych ujęć komunikacji (np. Jacquette 2009). W ich ramach źródła wadliwości komunikacji i poznania upatruje się w przeprowadzanych rozumowaniach i inferencji. Ujęcie dialektyczne (zamiennie nazywane dialogowym) zostało wprowadzone przez Hamblina (1970) w ramach systemu dialektyki formalnej. Sofizmaty są w jego ramach charakteryzowane jako wadliwości związane z nieprzestrzeganiem reguł dialogu przez jego uczestników. Ujęcia retoryczne (np. Kock 2009; Bermejo-Luque 2010; Klumpp 2012) koncentrują się na poszukiwaniu źródeł wadliwości technik komunikacyjno-poznawczych w niepoprawnym wykorzystaniu środków perswazji, czyli w sytuacjach, gdy komunikat w zamierzeniu jego nadawcy ma wywrzeć określony skutek na odbiorcy.

W artykule pokażemy również model, który może zostać wykorzystany do zbudowania zunifikowanej i interdyscyplinarnej teorii oceny technik komunikacyjno-poznawczych. Źródło unifikującego ujęcia kryteriów poprawności dostrzegamy w arystotelesowskiej koncepcji komunikacji, w ramach której logika (sylogistyka), dialektyka i retoryka były względem siebie komplementarne (czy też nadbudowane). Zaprezentowanym w pracy modelem jest teoria zakotwiczenia inferencji, IAT, która pozwala opisać struktury inferencyjne, dialektyczne i retoryczne oraz umożliwia wyrażenie zależności między nimi. Wykorzystuje ona elementy logiki, filozofii języka, filozofii argumentacji, lingwistyki i retoryki.

Zaproponowana w niniejszym artykule charakterystyka typowych kryteriów poprawności technik komunikacyjno-poznawczych polega na (1) rozróżnieniu trzech aspektów we współczesnych badaniach nad argumentacją, mających swoje źródło w teorii komunikacji Arystotelesa, w której odróżnia się logikę, dialektykę i retorykę, a następnie (2) przeglądzie typowych podejść skupiających się na jednym z trzech kryteriów: logicznym, dialektycznym lub retorycznym, oraz prezentacji ujęcia, które umożliwia jednoczesne uwzględnienie wszystkich wymienionych aspektów. Tak sformułowany cel wyznacza strukturę artykułu. W rozdziale 1. wskazujemy na Arystotelesa koncepcję sofizmu jako na źródło współczesnych badań nad oceną technik komunikacyjno-poznawczych oraz na jego teorię komunikacji wyróżniającą badania w dziedzinie logiki, dialektyki i retoryki jako źródło zaproponowanego w artykule podziału kryteriów oceny tych technik. W następnych rozdziałach charakteryzujemy typowe kryteria poprawności tych technik: kryteria związane ze strukturami inferencyjnymi (rozd. 2), strukturami dialektycznymi (rozd. 3), oraz kryteria związane ze strukturami retorycznymi (rozd. 4). W ostatnim rozdziale pokazujemy ujęcie, które umożliwia jednoczesne wyrażenie wszystkich trzech typów kryteriów.

## 1. Źródła badań nad błędami komunikacyjno-poznawczymi u Arystotelesa

Punktem odniesienia dla współczesnych analiz błędnych technik komunikacyjno-poznawczych jest Arystotelesa koncepcja sofizmu (zob. Hamblin 1970, s. 50). Elementy koncepcji sofizmu wyłożył w dziełach: *O dowodach sofistycznych*, *Topiki*, *Analityki pierwsze* i *Retoryka* (Arystoteles 1990). Arystoteles zdefiniował sofizm (gr. σοφισμα) oraz zaproponował typologię. Motywacją opracowania koncepcji sofizmu były względy praktyczne – jej celem było sformułowanie narzędzi służących do identyfikowania zwodniczych sposobów uzasadniania tez, stosowanych m.in. przez sofistów i przedstawicieli szkoły megarejskiej.

### 1.1 Pojęcie sofizmu

Klasyczne sformułowanie arystotelesowskiej definicji sofizmu (por. Hamblin 1970, s. 9; van Eemeren 2001, s. 135) jest następujące: pewne rozumowania są sylogizmami, a inne nimi nie są, mimo iż się takimi wydają (*O dowodach sofistycznych* 164a). Centralnym pojęciem, wykorzystanym do charakterystyki sofizmu, jest w przytoczonej definicji pojęcie rozumowania mającego formę sylogizmu. Definicja ta jest więc klarowną ilustracją inferencyjnego ujęcia sofizmu.

Arystoteles wyróżnił trzynaście typów sofizmatów. Podzielił je na dwie grupy: błędy w dziedzinie języka („zależne od języka”, gr. σοφισμα παρα την λέξιν, łac. *fallaciae dictionis*, *fallaciae in dictione*) oraz błędy pozajęzykowe („nieza-

leżne od języka”, gr. σόφισμα ἔξω της λέξεως, łac. *fallaciae extra dictionem*) (*O dowodach sofistycznych*, 165b-169b). Błędy w dziedzinie języka polegają na stosowaniu środków językowych do „stworzenia pozorów odparcia twierdzenia” (tamże, 165b). Arystoteles zaliczył do nich sześć błędów: homonimia, amfibolia, błąd złożenia, błąd podziału, błąd akcentu (prozodii) i błąd figuralnego wyrażania się. Każdy z tych błędów stanowi szczególny przypadek wieloznaczności (por. Kamiński 1962, s. 7).

Homonimia polega na użyciu terminu w różnych znaczeniach, podczas gdy powinien on mieć jedno znaczenie. Amfibolia to błąd polegający na aktualnej wieloznaczności wyrażenia złożonego spowodowanej składnią. Błędy złożenia i podziału polegają bądź na przenoszeniu własności elementów na całość (błąd złożenia), bądź na nieuprawnionym przenoszeniu własności przysługujących całościom na poszczególne elementy (błąd podziału). Błąd akcentu lub prozodii jest skutkiem wieloznaczności wyrażenia, którego znaczenie zależy od miejsca postawienia akcentu wyrazowego lub zdaniowego (Szymanek 2001, s. 144). W końcu, błąd formy wyrażenia znany również jako błąd mówienia figuralnego polega na błędnym uznaniu wyrażen za równoznaczne na podstawie podobieństwa ich formy (por. Kamiński 1962, s. 7).

Do błędów pozajęzykowych Arystoteles (*O dowodach sofistycznych*, 166b-168a) zaliczył siedem typów sofizmatów: zależne od odmiany gramatycznej, zależne od tego, czy wyrażenie jest użyte w znaczeniu warunkowym czy bezwarunkowym, zależne od następstwa, *non causa pro causa*, *petitio principii*, *ignoratio elenchi* i błąd wielu pytań (Kamiński 1962, s. 8-9). Sofizmaty zależne od odmiany gramatycznej (*fallacia accidentalis*) nie zostały przez Arystotelesa precyzyjnie scharakteryzowane (Szymanek 2001, s. 144); w tradycji logicznej są one definiowane jako błędy pomylenia cechy istotnej przedmiotu z cechą przygodną. Druga grupa sofizmatów to błędy zależne od tego, czy wyrażenie jest użyte w znaczeniu warunkowym czy bezwarunkowym (*fallacia secundum quid et simpliciter*), w czasach późniejszych były one określane jako błędy pośpiesznego uogólnienia. Polegają one na przypisaniu przesłankom rozumowania znaczenia odmiennego od tego, które było im przypisane w chwili uznania ich za prawdziwe, wskutek pominięcia domyślnych warunków ograniczających ogólność przesłanki (Szymanek 2001, s. 151). Trzeci typ stanowią sofizmaty „zależne od następstwa”, określane w terminologii klasycznego rachunku zdań jako błędy uznania następnika. Czwartym typem niepoprawnej techniki komunikacyjno-poznawczej jest *non causa pro causa* polegająca na tym, że z faktu, że zdarzenie  $Z_1$  nastąpiło po zdarzeniu  $Z_2$ , wyprowadza się wniosek, że zdarzenie  $Z_1$  nastąpiło z powodu zdarzenia  $Z_2$ . Piąty typ błędu to *petitio principii* („żądanie podstawy” lub „żądanie początku”); są to błędy w rozumowaniach polegające na przyjęciu przesłanek bez wystarczającego ich uzasadnienia lub na przyjęciu za przesłankę tezy, która ma być dopiero wywnioskowana w określonym rozumowaniu (tzw. błędne koło w rozumowaniu).

Szóstą grupę stanowią techniki zwane *ignoratio elenchi* („nieznajomość tezy dowodzonej”); są to błędy w dowodzeniu polegające na tym, że dowodzi się innej tezy niż ta, która miała być udowodniona (Marciszewski 1988 (red.), s. 67). Sofizmaty ostatniego rodzaju charakteryzują się stawianiem wielu pytań w jednym (*fallacia plurium interrogationum ut unius*); polegają one na zadawaniu pytania, które ma fałszywe bądź wątpliwe założenie lub które jest tak skonstruowane, że faktycznie zawiera wiele pytań; zwodniczość tej techniki polega na tym, że udzielenie odpowiedzi na pytanie złożone powoduje uznanie założeń wszystkich pytań, które się na nie składają (por. Szymanek 2001, s. 81).

Metodologowie nauk (np. Kamiński 1962, s. 28-29; Kotarbiński 1985, s. 38) i teoretycy argumentacji (np. van Eemeren 2001, s. 139) wskazują na zasadniczą wadę sposobu uporządkowania sofizmatów: na błędy w dziedzinie języka i błędy pozajęzykowe. Ich zdaniem, jest to podział nierozłączny, ponieważ niektóre błędy mogą być zaliczone jednocześnie do obu grup. Inną wadą typologii Arystotelesa jest jej nieadekwatność, która polega na tym, że nie zostały uwzględnione wszystkie najważniejsze typy sofizmatów. Przyczynę tego wąskiego ujęcia można upatrywać w tym, że Arystoteles scharakteryzował tylko te sofizmaty, które sofisci i megarejczycy stosowali w dyskusjach, aby je napiętnować i wyeliminować z dyskusji. Zwrócił szczególną uwagę na „wadliwe argumentacje obalające, którymi zajmuje się erystyka” (Kamiński 1962, s. 6), pominał natomiast niektóre błędy logiczne popełniane nieświadomie (Hamblin 1970, s. 51). Systematyzacja Arystotelesa dotyczy więc sofizmatów pojmowanych jako rodzaj rozumowania (czyli aspektu logicznego technik komunikacyjno-poznawczych), ale jednocześnie rozumianych jako techniki perswazyjne (aspekt retoryczny) stosowane w ramach wymiany racji przez strony sporu (aspekt dialektyczny) (Kamiński 1962).

## 1.2. Logika, dialektyka i retoryka

Bez względu na wady definicji sofizmu oraz niedoskonałości rozróżnienia sofizmatów zależnych i niezależnych od języka, arystotelesowska koncepcja sofizmu jest modelowym przykładem ujęcia, które umożliwia uwzględnienie trzech typów kryteriów poprawności technik komunikacyjno-poznawczych: logicznego, dialektycznego i retorycznego. Zresztą samo to rozróżnienie wywodzi się właśnie z prac Arystotelesa. Jak większość pojęć Stagiryty, również pojęcia logiki, dialektyki i retoryki pozostają nie do końca precyzyjnie scharakteryzowane, a w szczególności niejasne są dokładne zależności między nimi<sup>2</sup>. Niemniej właśnie koncepcja Arystotelesa okazuje się niezwykle użyteczna do analizy zjawisk komunikacyjno-

<sup>2</sup> Przykładowo, między dialektyką a retoryką Arystoteles upatrywał następujące zależności: retoryka jest antystrofą dialektyki (Arystoteles 2001, Ret. I. 1 1354a); retoryka jest jej odroślą (Arystoteles 2001, Ret. I. 2 1356a); w końcu – jest jej częścią (Arystoteles 2001, Ret. I. 2 1356a).

poznawczych i właśnie z niej korzysta się w tej pracy, po odpowiednim doprecyzowaniu pojęć.

Charakterystyka technik komunikacyjno-poznawczych z punktu widzenia logiki polega na wskazaniu na struktury inferencyjne (w koncepcji Arystotelesa koncentrujące się na pojęciu sylogizmu). Z tego punktu widzenia, nie jest istotny kontekst rozumowania, tzn. nie jest istotne, kto i dla kogo przeprowadza rozumowanie, czy ma ono miejsce w dialogu, czy monologu, itd. W tym ujęciu ważne są tylko te własności zjawisk komunikacyjno-poznawczych, które mają związek z inferencją, np. siła uzasadniania inferencji, wynikanie między przesłankami a wnioskiem, prawdziwość przesłanek. Będziemy przyjmować, że technika komunikacyjno-poznawcza jest poprawna pod względem inferencyjnym ze względu na daną teorię logiczną wtedy, gdy jest ona zgodna z zasadami określonymi przez tę teorię.

Z kolei do dialektycznych zjawisk komunikacyjno-poznawczych należą wszystkie zjawiska charakterystyczne dla dialogu. Jedną z ich kluczowych własności jest kontekst stron sporu, które w skrajnej sytuacji będą się znajdować do siebie w opozycji (proponent i oponent). Oczywiście wszystkie zjawiska logiczne mogą mieć miejsce w dialektycznym kontekście (np. kiedy ktoś przeprowadza inferencję w interakcji z innym uczestnikiem dialogu), natomiast nie wszystkie zjawiska dialogowe będą miały charakter inferencyjny (np. poza rozumowaniami uczestnicy dialogu wymieniają między sobą najróżniejsze akty komunikacyjne, takie jak asercje, pytania, prośby). Dialektycznym ujęciem rozumowania będzie definicja zaproponowana przez Arystotelesa (1990, Top. 101b): rozumowanie zaczyna się od postawienia problemu polegającego na przeciwstawieniu sobie opozycyjnych stanowisk, np. „Czy dwunożność należy do definicji człowieka, czy nie należy?”, a następnie ich uzasadnienia w celu rozwiązania tego problemu (wyboru między opozycyjnymi stanowiskami). Będziemy przyjmować, że technika komunikacyjno-poznawcza jest poprawna pod względem dialektycznym ze względu na daną teorię dialogu wtedy, gdy spełnia ona zasady określone przez tę teorię.

W końcu, zjawiska retoryczne są to zjawiska związane z perswazyjną funkcją języka, tzn. takim użyciem języka, w którym nadawca stara się wywrzeć poprzez komunikat wpływ na jego odbiorcę (proponent i audytorium). Dla Arystotelesa kluczowe dla komunikacji perswazyjnej były trzy typy narzędzi przekonywania: *logos* (rozumowanie; w tej pracy rozumiane szerzej: jako zawartości treściowe aktów komunikacyjnych), *ethos* (charakter proponenta) oraz *pathos* (emocje audytorium). Wszystkie zjawiska dialektyczne mogą mieć funkcję perswazyjną (kiedy oponent będzie jednocześnie stanowił audytorium), natomiast niektóre zjawiska retoryczne nie będą miały charakteru dialektycznego (tzn. zjawiska związane z *ethosem* i *pathosem*). Będziemy przyjmować, że technika komunikacyjno-poznawcza jest poprawna pod względem retorycznym ze względu na daną teorię perswazyjki wtedy, gdy spełnia ona zasady określone przez tę teorię.

## 2. Kryteria poprawności związane ze strukturami inferencyjnymi

Autorzy koncepcji charakteryzujących niepoprawne techniki komunikacyjno-poznawcze z punktu widzenia logiki w naturalny sposób wskazują rozumowania jako na dziedzinę, w której popełniane są najbardziej typowe błędy (Johnson 1987, s. 241). Zainteresowanie logików błędami rozumowań popełnianymi w poznaniu naukowym jest zasadne ze względu na fakt, że „ważnym zadaniem logiki jest ocena racjonalności rozumowań, a co za tym idzie – określenie kryteriów poprawności i opis typowych błędów” (Trzęsicki 2013, s. 201), a logika jest nauką, która „[...] wychwytuje sposoby wnioskowania stosowane w naukach i uznawane za poprawne oraz tworzy z nich systemy logiczne” (Grzegorzczak 1969, s. 66).

### 2.1. Wadliwość rozumowań i argumentacji – Dale Jacques

Przykładem ujęcia niepoprawnych technik komunikacyjno-poznawczych w aspekcie inferencyjnym jest koncepcja Jacques’a (2009), który proponuje dedukcyjną metodę oceny sofizmatów. Celem analiz prowadzonych przez tego autora jest wykazanie, że każdej błędnej technice odpowiada schemat wnioskowania, który nie jest schematem dedukcyjnym. Inaczej mówiąc, każdy sofizmat można opisać jako błąd formalny we wnioskowaniu.

Jako ilustrację tej koncepcji Jacques przeprowadza szczegółowe analizy typowych sofizmatów. Na przykład technika *argumentum ad hominem* (rozumiana tutaj jako wskazywanie na niezgodność postępowania pewnej osoby z jej poglądami) jest przedstawiona w postaci następującego schematu (Jacques 2009, s. 208-209):

Osoba  $X$  uznaje zdanie  $p$ .

Osoba  $X$  ma (moralnie lub społecznie) niepożądaną własność  $F$ .

-----  
Zdanie  $p$  jest fałszywe (niemożliwe do udowodnienia)<sup>3</sup>.

Jacques charakteryzuje niepoprawność tego schematu w następujący sposób: jeśli osoba  $X$  uznaje zdanie  $E=mc^2$ , to własności tego zdania takie jak prawdziwość lub fałszywość oraz stopień prawdopodobieństwa jego prawdziwości nie mają nic wspólnego z tym, czy osoba  $X$  jest geniuszem, oszustem, czy notorycznym kłamcą (Jacques 2009, s. 208-209).

Innym przykładem przedstawienia sofizmu w postaci schematu wnioskowania jest *argumentum ad misericordiam*, czyli technika polegająca na odwołaniu się do uczucia litości:

---

<sup>3</sup> Schemat ten może mieć także „pozytywną” wersję: Osoba  $X$  uznaje zdanie  $p$ ; oraz Osoba  $X$  ma (moralnie lub społecznie) pożądaną własność  $F$ ; zatem Zdanie  $p$  jest prawdziwe (możliwe do udowodnienia).

Osoba  $X$  zareagowała emocjonalnie.

Reakcja emocjonalna  $R$  osoby  $X$  pozostaje w psychologicznym związku z uznaniem zdania  $p$ .

-----  
Zdanie  $p$  jest prawdziwe.

Takie podejście stanowi wyraźną redukcję koncepcji sofizmu do aspektu inferencyjnego. Skoncentrowanie się na schematach inferencyjnych ma tę zaletę, że pozwala na precyzyjne wskazanie struktury typowych technik komunikacyjno-poznawczych. Takie ujęcie sofizmatów nie uwzględnia jednak ich dialektycznego i retorycznego wymiaru.

## 2.2. Przykładowy model formalnych błędów komunikacyjno-poznawczych

System dialogowy LND (ang. *Lorenzen Natural Dialogue*) jest systemem wykorzystywanym do eliminowania błędów formalnych w argumentacji, np. błędu uznania następnika: *jeżeli (jeżeli  $p$  to  $q$ ) i  $q$ , to  $p$* , czy błędu odrzucenia poprzednika: *jeżeli (jeżeli  $p$  to  $q$ ) i  $nie-p$ , to  $nie-q$* . System ten powstał w wyniku rekonstrukcji logiki dialogowej Lorenzena (Lorenz, Lorenzen 1978), opracowanej w celu weryfikacji tautologii rachunków logicznych, oraz zagnieżdżenia tak otrzymanego systemu w systemie zaproponowanym przez Prakkena (2006), który opisuje dialogi typowe dla naturalnych kontekstów komunikacyjnych.

System LND jest opisany za pomocą trzech podstawowych typów reguł: (1) reguły określające dozwolone ruchy, jakie akty mowy gracz może wykonać, (2) reguły dozwolonych odpowiedzi, określających zasady gry dialogowej, oraz (3) reguły działania na zbiorze zobowiązań, określających zmiany w zbiorze zobowiązań (do którego należą publicznie zadeklarowane przekonania gracza) będące rezultatem wykonania określonych ruchów w grze. Dodatkowo, istotnym elementem systemu są reguły zagnieżdżania gry opartej na zasadach logiki dialogowej Lorenzena w grach dla dialogów naturalnych Prakkena. Reguły te stosuje się w celu modelowania sposobu, w jaki gracze mogą przerwać dialog naturalny i rozpocząć dialog formalny mający na celu weryfikację tautologii, po zakończeniu którego gracze mogą kontynuować dialog naturalny.

Pierwszy typ reguł systemu LND opisuje ruchy dozwolone w grze dialogowej. W oryginalnym sformułowaniu systemu Lorenzena gracze mogą wykonać jedynie ataki i obrony formuł określonej logiki, czyli zdań o określonej strukturze logicznej. W nowym ujęciu zaproponowanym w LND, ruchy te zostały opisane za pomocą aktów mowy charakterystycznych dla naturalnej komunikacji (Austin 1962, Searle 1969). Zgodnie z regułami logiki dialogowej, atak na koniunkcję: ( $A$  i  $B$ ), polega na zakwestionowaniu prawdziwości zdania będącego jednym z członów tej koniunkcji. Używając języka teorii aktów mowy, atak ten można wykonać za po-



mocą: *pytam o p*, gdzie  $p$  jest dowolnym członem atakowanej koniunkcji (zdaniami  $A$  lub zdaniem  $B$ ).

Drugim typem reguł są reguły dozwolonych odpowiedzi. Każda partia gry w systemie Lorenzena jest oparta na atakach lub obronach wyrażen, które mogą być negacją, koniunkcją, alternatywą lub implikacją. Rekonstrukcja reguł odpowiedzi polega więc na scharakteryzowaniu wszystkich możliwych ruchów po poszczególnych atakach i obronach tych struktur wyrażonych za pomocą aktów mowy uzyskanych przy rekonstrukcji reguł dozwolonych ruchów. Przykładowo, odpowiedź na atak na koniunkcję można zrekonstruować w następujący sposób. Na podstawie reguły ataku na koniunkcję w logice dialogowej gracz formułuje zapytanie o prawdziwość jednego z jej członów, co realizowane jest za pomocą aktu mowy: *pytam o p*. Odpowiedzią, czyli obroną przed tym atakiem, jest zgodnie z systemem Lorenzena stwierdzenie prawdziwości zaatakowanego członu, który w języku teorii aktów mowy może być zinterpretowany jako akt: *stwierdzam p*.

W oryginalnym opisie logiki dialogowej nie ma opisu reguł działania na zbiorze zobowiązań, dlatego też podane reguły zostały opisane zgodnie ze standardem zaproponowanym przez Prakkena. Przykładowo, kiedy gracz atakuje koniunkcję za pomocą aktu: *pytam o p*, jego zbiór zobowiązań się nie zmienia. Kiedy natomiast gracz obroni koniunkcję za pomocą aktu: *stwierdzam p*, zdanie  $p$  dodaje się do jego zbioru zobowiązań.

Reguły zagnieżdżania dialogów formalnych w dialogach naturalnych w systemie LND zostały wprowadzone poprzez dodatkowe reguły dozwolonych ruchów oraz dozwolonych odpowiedzi. Przykładowo, w dialogu naturalnym gracz może wykonać dodatkowy ruch *InitLor(p)*. Za pomocą tego aktu rozpoczyna on dialog formalny, którego przedmiotem jest wykazanie tautologiczności formuły  $p$ . Zgodnie z dodatkową regułą protokołu ruch *InitLor(p)* może być wykonany w odpowiedzi na ruch przeciwnika: *dlatego p* bądź *stwierdzam nie-p*.

Wykorzystanie systemu LND do identyfikacji i eliminacji niepoprawnej struktury inferencyjnej uznania następnika przedstawimy na przykładzie dialogu pomiędzy Pawłem a Olgą).

- (1) Paweł: Jeżeli samochód nie ma poduszki powietrznej, to nie jest bezpieczny. (stwierdzenie)
- (2) Olga: Tak, to prawda. (potwierdzenie stanowiska)
- (3) Paweł: Mój samochód jest bezpieczny. (stwierdzenie)
- (4) Olga: Dlaczego jest bezpieczny? (prośba o uzasadnienie stanowiska)
- (5) Paweł: Mój samochód ma poduszkę powietrzną. Sama przyznałaś, że jeżeli samochód nie ma poduszki powietrznej, to nie jest bezpieczny. Na podstawie tego twierdzę, że mój samochód jest bezpieczny. (uzasadnienie stanowiska)
- (6) Olga: Dlaczego uważasz, że Twoje wnioskowanie jest poprawne? (prośba o uzasadnienie poprawności argumentacji)
- (7) Paweł: Moje wnioskowanie jest poprawne, ponieważ formuła: *jeżeli p i (jeżeli nie-p to nie-q), to q*, jest tautologią. (uzasadnienie poprawności argumentacji)
- (8) Olga: Nie, to nie jest tautologia. (stwierdzenie stanowiska sprzecznego)

- ...
- (18) Paweł: OK, masz rację. Nie miałem racji, mówiąc, że formuła: *jeżeli p i (jeżeli nie-p to nie-q), to q* jest tautologią.

W powyższym dialogu Paweł popełnia inferencyjny błąd komunikacyjno-poznawczy (ruch 5), który Olga identyfikuje w ruchu 8. Następnie doprowadza ona do rozpoczęcia dialogu formalnego (ruchy 9-17, patrz poniżej), i w efekcie, do wyeliminowania błędu uznania następnika, tzn. do uznania przez Pawła, że określony schemat zdaniowy nie jest tautologią (ruch 18). W systemie LND dialog ten jest opisany w następujący sposób:

- P<sub>1</sub>: *stwierdzam (jeżeli nie-poduszka, to nie-bezpieczny)*  
 O<sub>2</sub>: *potwierdzam (jeżeli nie-poduszka, to nie-bezpieczny)*  
 P<sub>3</sub>: *stwierdzam (bezpieczny)*  
 O<sub>4</sub>: *dlaczego (bezpieczny)*  
 P<sub>5</sub>: *bezpieczny, bo {poduszka; jeżeli nie-poduszka, to nie-bezpieczny}*  
 O<sub>6</sub>: *dlaczego (jeżeli poduszka i (jeżeli nie-poduszka, to nie-bezpieczny), to bezpieczny)*  
 P<sub>7</sub>: *(poduszka i (jeżeli nie-poduszka, to nie-bezpieczny), to bezpieczny) bo {formuła: jeżeli p i (jeżeli nie-p, to nie-q), to q, jest tautologią}*  
 O<sub>8</sub>: *stwierdzam (nieprawda, że formuła: jeżeli p i (jeżeli nie-p, to nie-q), to q, jest tautologią)*  
 P<sub>9</sub>: *InitLor (jeżeli p i (jeżeli nie-p to nie-q), to q)*  
 O<sub>10</sub>: *stwierdzam (p i (jeżeli nie-p to nie-q))*  
 P<sub>11</sub>: *pytam (p)*  
 O<sub>12</sub>: *stwierdzam (p)*  
 P<sub>13</sub>: *pytam (jeżeli nie-p, to nie-q)*  
 O<sub>14</sub>: *stwierdzam (jeżeli nie-p, to nie-q)*  
 P<sub>15</sub>: *stwierdzam (nie-p)*  
 O<sub>16</sub>: *stwierdzam (nie-q)*  
 P<sub>17</sub>: *EndLor (p i (jeżeli nie-p, to nie-q), to q)*  
 P<sub>18</sub>: *wycofuję*

Ruchy 1-8 opisują pierwszą część dyskusji należącej do dialogu naturalnego, w którym Paweł i Olga rozmawiają na temat bezpieczeństwa samochodu. W jej trakcie Paweł stwierdza prawdziwość zdania „Mój samochód jest bezpieczny” (ruch 3), którą uznaje na podstawie wnioskowania upublicznionego w ruchu 5. W ruchu 7. uzasadnia on z kolei, że jego wnioskowanie jest poprawne, ponieważ opiera się na tautologii rachunku zdań.

Następnie, gracze w ruchu 9. rozpoczynają dialog formalny, weryfikując poprawność formuły, na której oparte zostało wnioskowanie Pawła z ruchu 5. Dialog ten odbywa się zgodnie z regułami systemu LND, np. zgodnie z regułą P7.1 w odpowiedzi na ruch 11.: *pytam o p*, Olga może wykonać akt: *stwierdzam p*, co czyni w ruchu 12. W ruchu 17. Paweł nie ma już możliwych ruchów do wykonania co oznacza, że przegrywa on dialog. W rezultacie, po powrocie do dialogu naturalnego (w ruchu 18.) wycofuje się on z zobowiązania do prawdziwości formuły, na podstawie której popełnił błąd formalny uznania następnika.

### 3. Kryteria poprawności związane ze strukturami dialektycznymi

W ramach dialektycznych ujęć technik komunikacyjno-poznawczych standardy ich poprawności wyznaczone są przez reguły dialogu. Błędna technika komunikacyjno-poznawcza polega na przeprowadzeniu dialogu niezgodnie z regułami obowiązującymi w ramach danego systemu dialogowego. Spory naukowe mogą być rozpatrywane w aspekcie dialektycznym poprzez analizę dialogów prowadzonych między zwolennikami konkurencyjnych teorii naukowych, np. ptolemejskiego i kopernikańskiego modelu wszechświata, korpuskularnej i falowej teorii światła czy też newtonowskiego i einsteinowskiego obrazu rzeczywistości fizycznej.

Jeden z głównych problemów XX-wiecznej filozofii nauki wyraża pytanie: jakie są kryteria pozwalające na wybór spośród konkurencyjnych teorii tej, która jest najlepsza? Zagadnienie to może być między innymi charakteryzowane w aspekcie dialogowym. Można bowiem skoncentrować się na analizie dialogów prowadzonych przez zwolenników konkurencyjnych teorii. Przykładowym narzędziem analizy tego typu dialogów mogą być reguły definiowania. Analiza taka polegać może na badaniu struktury i ocenie poprawności definicji formułowanych w dialogach naukowych.

Klarowną ilustracją ujęcia dyskusji naukowych z punktu widzenia dialogów prowadzonych między naukowcami jest analiza dyskusji dotyczącej tego, czy Pluton należy uznać za planetę. Walton (2008) przeprowadza szczegółową analizę dialogów w tym sporze. Argumentacja przedstawiona przez strony musi być analizowana w ramach dialektyki poprzez wskazanie, w jakim celu została przedstawiona argumentacja (na przykład po to, by zlikwidować różnicę stanowisk). Celem badań było rozwiązanie problemu niezgodności zaobserwowanych zjawisk astronomicznych wokół Plutona z uprzednio akceptowaną definicją planety. Aby rozwiązać ten problem, zestawiono argumenty prezentowane przez strony sporu. Dokonano ich szczegółowej oceny poprzez skonfrontowanie ich z najnowszymi wynikami obserwacji zjawisk astronomicznych. Na tej podstawie *The International Astronomical Union* (IAU) przyjęła nową definicję, co spowodowało, że Pluton przestał być uznawany za planetę. Zdaniem Waltona (2008, s. 152), jest to klarowny przykład rozwiązywania problemów naukowych w oparciu o teoretyczne ramy dialektyki.

#### 3.1. Przestrzeganie reguł dialogu – dialektyka formalna i pragma-dialektyka

Dialogowa koncepcja poprawności technik komunikacyjno-poznawczych jest proponowana w ramach dialektyki formalnej Hamblina (1970) oraz pragma-dialektyki van Eemeren i Grootendorsta (1992). Hamblin jest pierwszym autorem, który poddał krytycznej analizie koncepcję sofizmu zawartą w podręcznikach logiki, m.in. w tekstach Blacka (1952), Reschera (1964) i Kahane'a (1969) (por. Hamblin

1970, s. 9-49; van Eemeren 2001, s. 149). Osią krytyki było wskazanie braku precyzyjnych kryteriów poprawności technik komunikacyjno-poznawczych:

Nie dysponujemy żadną teorią sofizmu w sensie, w jakim dysponujemy teoriami poprawnego rozumowania czy wynikania [...]. Do pewnego stopnia znajdujemy się w sytuacji średniowiecznych logików przed XII w.: utraciliśmy doktrynę sofizmu i istnieje potrzeba ponownego jej odkrycia (Hamblin 1970, s. 11, tłum. aut.).

Hamblin krytykuje dwa elementy standardowego opracowania sofizmatów: ich definicję i typologię. Krytyka standardowej definicji sofizmu, tradycyjnie przypisywanej Arystotelesowi („sofizmat jest to rozumowanie, które wydaje się poprawne logicznie, ale faktycznie takim nie jest”), polega na tym, że wyrażenie „wydaje się poprawne” (*seems to be valid*) jest pojęciem psychologicznym. Innymi słowy, kryteria wydawania się poprawnym są zrelatywizowane do stanów psychicznych osoby, która ocenia określony sposób argumentowania jako logicznie poprawny lub błędny. Według tego autora, pojęcie psychologiczne nie może być podstawą dla formułowania jakiegokolwiek obiektywnego kryterium poprawności, gdyż byłoby ono subiektywne (Hamblin 1970, s. 253n). Możliwa byłaby bowiem sytuacja, w której jednym osobom schemat argumentacji mógłby wydać się poprawny, a innym – błędny. Subiektywny charakter kryterium Hamblin krytykuje następująco: jeśli osobie *X* wydaje się, że zdanie *q* wynika logicznie ze zdania *p*, choć między tymi zdaniami faktycznie nie zachodzi relacja wynikania, to osoba *X* popełniła błąd przy ocenie relacji między tymi zdaniami. Fakt, że osoba *X* popełniła błąd polegający na niewłaściwym rozpoznaniu relacji między *p* i *q*, nie jest wystarczającym warunkiem dla uznania, że mamy do czynienia z sofizmatem. Zdaniem Hamblina (1970, s. 253-253), pomyłka w sformułowaniu standardowej definicji sofizmu polega więc na tym, że niepoprawność będąca pomyłką człowieka, który źle rozpoznał relację między zdaniami, jest w nieuprawomocniony sposób przeniesiona na samą relację między zdaniami.

Hamblinowska krytyka typologii sofizmatów polega na wykazaniu, że sposób ujmowania sofizmatów w podręcznikach logiki i traktatach logicznych jest jedną z największych pomyłek w dziejach logiki (Hamblin 1970, s. 9-13). Typowy wykład koncepcji sofizmu ma bowiem postać nieuporządkowanego katalogu, a nie spójnej teorii. Przyczyną opisanego stanu rzeczy jest zdaniem Hamblina to, że w logice nastąpiło marginalizowanie problematyki sofizmu (tamże, s. 253). Konsekwencją marginalizacji problematyki sofizmu jest to, że nie opracowuje się jej w sposób twórczy, lecz schematycznie wykorzystuje w celach dydaktycznych (tamże, s. 9-11). W przeciwieństwie do rozdziałów poświęconych rozumowaniom (elementy teorii rozumowań), definicjom (elementy teorii definicji) i pytaniom (elementy logiki erotetycznej czyli logicznej teorii pytań), w rozdziałach dotyczących sofizmatów autorzy powtarzają bez modyfikacji te same przykłady błędów komunikacyjno-poznawczych znane już w starożytności i średniowieczu (tamże,

s. 12). Według Hamblina, mamy do czynienia z sytuacją paradoksalną: mimo że w wieku XIX i XX nastąpił intensywny rozwój badań z zakresu logiki, podręcznikowe rozdziały poświęcone błędnym technikom komunikacyjno-poznawczym sprawiają wrażenie najbardziej zaniedbanego fragmentu wykładu logiki.

Odnosząc się do myśli Hamblina, Hintikka (1987, s. 211) twierdzi, że głównym błędem standardowego ujęcia sofizmatów było jego ograniczenie wyłącznie do aspektu inferencyjnego. W jego ramach niepoprawne techniki komunikacyjno-poznawcze były bowiem utożsamiane z błędami rozumowań, co spowodowało zawężenie problematyki sofizmu do błędów tylko jednego typu. Zdaniem Hintikka nowe ujęcie sofizmu różni się od koncepcji tradycyjnej tym, że sofizmaty są aktualnie rozumiane jako przypadki nieprzestrzegania reguł rządzących wykonywaniem czynności polegających na poszukiwaniu wiedzy. Hintikka podaje następujący argument na rzecz tezy o błędności tradycyjnej (arystotelesowskiej) definicji sofizmu: sofizmaty nie mogą być definiowane jako niepoprawne rozumowania, gdyż niektóre z typowych sofizmatów nie są w ogóle błędami rozumowań. Jeśli przyjmiemy, że koncepcja sofizmu nie jest zależna od przyjętej koncepcji rozumowania, to możemy odrzucić sposób opisywania technik komunikacyjno-poznawczych poprzez odniesienie do reguł rozumowań, zarówno reguł logiki formalnej, jak też reguł logiki indukcji. Ten sposób charakteryzowania sofizmatów zasługuje na miano największego błędu, który został popełniony w dziejach logiki. Hintikka określa go jako błąd dotyczący sofizmatów (*the fallacy of fallacies*). Zaproponowana przez Hamblina koncepcja oddziaływała w równie znaczący sposób na formalne koncepcje niepoprawnych technik komunikacyjno-poznawczych opracowanych przez Barth i Krabbe (1982) oraz przez Woodsa i Waltona (1989).

Drugą systematycznie opracowaną koncepcją kryteriów poprawności technik komunikacyjno-poznawczych w aspekcie dialogowym jest pragma-dialektyka. Jej podstawy opracowali holenderscy teoretycy argumentacji, van Eemeren i Grootendorst (1984; 1992; 2004). Stworzona przez nich teoria łączy pragmatyczną charakterystykę argumentacji wyrażanej w języku naturalnym z ujęciem dialektycznym, w ramach którego argumentacja jest wymianą zdań między dwiema stronami sporu (w odróżnieniu od koncepcji retorycznej, biorącej pod uwagę wyłącznie zabiegi jednej ze stron zmierzające do przekonania słuchaczy do uznania określonej tezy). Centralnym elementem pragma-dialektyki są „reguły krytycznej dyskusji” (ang. *rules of critical discussion*), czyli takiej dyskusji, której celem jest zlikwidowanie różnicy zdań na określony temat (ang. *resolving a difference of opinion*) (van Eemeren, Grootendorst 1992, s. 104-105; 2004, s. 21-22).

Według van Eemeren i Grootendorsta (1992, s. 9) opracowana przez nich teoria argumentacji spełnia zarówno funkcję opisową, jak i normatywną (van Eemeren, Grootendorst 2004, s. 10). Funkcja opisowa teorii argumentacji polega na charakterystyce poszczególnych środków językowych oraz strategii zastosowanych w argumentacji. Funkcja normatywna polega zaś na tym, że w ramach teorii argumen-

tacji opracowane są ogólne normy sformułowane w postaci pragmatycznych reguł argumentowania, które służą do odróżnienia racjonalnych (poprawnych) zabiegów w dyskusji od zabiegów nieracjonalnych (błędnych).

Koncepcja sofizmu stanowi integralną część badań z zakresu pragma-dialektyki (van Eemeren i Grootendorst 2002, s. 5-8; 2004, s. 3-4; por. Hołówka 1998, s. 46n.; Tokarz 2006, s. 164-165), gdyż zdaniem autorów, warunkiem koniecznym sformułowania każdej normatywnej teorii argumentacji jest opracowanie teorii poprawności technik komunikacyjno-poznawczych. Jeśli teoria argumentacji ma być przydatna do analizy i oceny różnorodnych sposobów argumentowania, to musi ona zawierać precyzyjne kryteria identyfikowania niepoprawnych technik komunikacyjno-poznawczych (van Eemeren 2001, s. 21).

Zdaniem van Eemeren i Grootendorsta (1992, s. 104), w ramach koncepcji sofizmu powinny zostać opracowane trzy elementy: (1) normy pozwalające na odróżnienie od siebie rozsądnych (*reasonable*) i nierozsądnych (*unreasonable*) sposobów argumentowania, (2) kryteria pozwalające na rozstrzygnięcie, kiedy określona norma nie jest przestrzegana oraz (3) procedury interpretacyjne (*interpretation procedures*) pozwalające na jednoznaczne określenie, czy dany akt mowy spełnia określone wcześniej kryteria poprawności. Koncepcja sofizmu, która spełniałaby te warunki, stanowiłaby strukturalną całość: jej fundamentem byłyby normy argumentowania ujęte w postaci reguł krytycznej dyskusji, natomiast procedury interpretacyjne określałyby zakres zastosowań owych reguł.

Istotnym elementem koncepcji van Eemeren i Grootendorsta jest definicja błędu komunikacyjno-poznawczego (*fallacy*). Jej punktem odniesienia jest dokonana przez autorów krytyczna ocena definicji błędu komunikacyjno-poznawczego, sformułowanej z punktu widzenia logiki formalnej: błędnymi są takie techniki komunikacyjno-poznawcze, w ramach których przeprowadza się rozumowania zawierające błąd formalny. W ocenie autorów jest to definicja zbyt wąska, ponieważ obejmuje tylko jeden rodzaj błędów komunikacyjno-poznawczych, czyli rozumowania logicznie niepoprawne. Definicja ta jest charakterystyczna dla tradycyjnego logiko-centricznego ujęcia problematyki błędów komunikacyjno-poznawczych (van Eemeren, Grootendorst 1992, s. 105). Zdaniem autorów, wbrew podanej definicji, błędami tego rodzaju są nie tylko rozumowania logicznie niepoprawne, w których wniosek nie wynika logicznie z przesłanek, ale również argumentacje niesłuszne (*unsound arguments*), którymi są: (a) argumentacje logicznie niepoprawne z fałszywymi przesłankami, (b) argumentacje logicznie poprawne (w których wniosek wynika logicznie z przesłanek), ale zawierające fałszywe przesłanki oraz (c) argumentacje logicznie niepoprawne i zawierające prawdziwe przesłanki.

Stwierdzenie, że koncepcja logiko-centriczna jest zbyt wąska dla przeprowadzenia pełnej charakterystyki błędów komunikacyjno-poznawczych stanowiło motywację dla zaproponowania definicji szerokiej. Autorzy podają kilka jej wersji, różniących się rozłożeniem akcentów, np.:

*Def. 1.* Błędna technika komunikacyjno-poznawcza jest to akt mowy, który jest wypowiedziany z intencją rozstrzygnięcia sporu, ale który faktycznie takie rozstrzygnięcie uniemożliwia (van Eemeren, Grootendorst 1984, s. 151).

*Def. 2.* Błędna technika komunikacyjno-poznawcza jest to przypadek nieprzestrzegania przynajmniej jednej z reguł krytycznej dyskusji (*critical discussion*) (van Eemeren, Grootendorst 2004, s. 162).

W *Def. 1.* wyeksponowane są: fakt, że błędy komunikacyjno-poznawcze są wyrażone w języku oraz fakt, że istotnym czynnikiem decydującym o poprawności technik komunikacyjno-poznawczych jest intencja uczestników dyskusji polegająca na utrudnieniu bądź uniemożliwieniu rozstrzygnięcia sporu. Natomiast *Def. 2* pokazuje, że charakterystyczną cechą sofizmatów jest niezgodność przeprowadzonych procedur komunikacyjno-poznawczych z określonymi regułami. Ważną rolę „zgodności z regułami” jako podstawowego kryterium poprawności technik komunikacyjno-poznawczych dostrzega Hołówka. Interpretuje ona błędną technikę komunikacyjno-poznawczą jako technikę niezgodną z wyznaczonym przez van Eemeren i Grootendorsta celem dyskusji:

Naruszając je [reguły krytycznej dyskusji] popełniamy błąd: nie dlatego, że zachowujemy się wówczas „nielojalnie”, „nieetycznie”, „nie po rycersku”, lecz wyłącznie dlatego, że ich złamanie utrudnia, a czasem wręcz uniemożliwia osiągnięcie celu, jaki sobie stawiamy dyskutując krytycznie o czymkolwiek (Hołówka 1998, s. 46).

W pragma-dialektyce liście reguł poprawności czynności argumentowania odpowiada lista błędów argumentowania. Przykładowo, nieprzestrzeganie „reguły ciężaru dowodzenia” (*Burden-of-Proof Rule*), znanej pod nazwą reguły *onus probandi*, powoduje powstanie błędu polegającego na tym, że strona, która formułuje tezę, nie spełnia nałożonego na nią obowiązku uzasadnienia tej tezy. Odstępstwo od „reguły niewyrażonych przesłanek” (*Unexpressed Premise Rule*) może mieć dwie formy: może polegać ono na wskazywaniu niejawnych przesłanek w rozumowaniu przeprowadzonym przez oponenta w sytuacji, w której rozumowanie takich przesłanek nie zawiera, albo na celowym ukrywaniu przesłanek w rozumowaniu. Błędem polegającym na odstępstwie od reguły schematu argumentacji (*Argumentation Scheme Rule*) jest niewłaściwe określenie schematu, według którego przebiega argumentacja. Reguła poprawności (*Validity Rule*) jest złamana wtedy, gdy przynajmniej jedna z osób dyskutujących popełniła błąd formalny w rozumowaniu.

Twórcy pragma-dialektyki zastrzegają, że ich koncepcja błędu komunikacyjno-poznawczego jest pewnym „wyidealizowanym modelem” (van Eemeren, Grootendorst 1992, s. 104). W ten sposób zabezpieczają się przed zarzutem, że w praktyce argumentowania procedura identyfikowania błędów wygląda inaczej, niż to proponują. Podkreślając normatywny charakter swojej koncepcji wskazują bowiem na

to, jak powinno się identyfikować błędy komunikacyjno-poznawcze, a nie na to, jak są one rzeczywiście identyfikowane w praktyce.

### 3.2. Przykładowy model niepoprawnej techniki błędnego koła w argumentacji

System Hamblina (1970), inaczej: dialektyka formalna czy system H, jest pionierskim systemem formalnym modelującym dialog naturalny, który ma na celu eliminację błędów popełnianych podczas dyskusji. W jednej turze gry dialogowej biorą udział dwaj gracze pełniący role odpowiadającego (respondenta) i pytającego (oponenta). System H określony jest za pomocą trzech rodzajów reguł: dozwolonych ruchów, strukturalnych oraz reguł operacji na zbiorze zobowiązań. Reguły dozwolonych ruchów ustalają, że w grze można stwierdzić prawdziwość zdania (zdań), wykonując akty mowy: „Stwierdzam  $S$ ” i „Stwierdzam  $S, T$ ”, bądź zrezygnować ze zobowiązania do uznawania zdania (zdań) poprzez wykonanie aktu: „Nie zobowiązuję się do  $S, T, \dots, X$ ”. W dialektyce formalnej dyskutujący mogą zadawać dwa rodzaje pytań: „Pytam o  $S, T, \dots, X$ ?”, będące prośbą o wyrażenie przez przeciwnika stanowiska co do prawdziwości zdania (zdań) oraz „Dlaczego  $S$ ?”, będące prośbą o uzasadnienie przez przeciwnika zdania  $S$ . Gracz może również poprosić przeciwnika o usunięcie jednego ze sprzecznych zdań z jego zbioru zobowiązań poprzez wykonanie ruchu: „Rozstrzygnij  $S$ ”.

Reguły strukturalne określają z kolei, jak należy odpowiadać na ruchy przeciwnika. W dialektyce formalnej po zapytaniu o prawdziwość zdania  $S$  można: stwierdzić *nie- $S$* , nie zobowiązać się do  $S$  lub stwierdzić prawdziwość  $S$ . W odpowiedzi na prośbę o uzasadnienie zdania można: stwierdzić jego negację; zrezygnować ze zobowiązania do  $S$ ; stwierdzić prawdziwość zdania  $T$ , które jest równoznaczne ze zdaniem kwestionowanym, lub też uzasadnić to zdanie, wykonując akt: Stwierdzam  $T$ , jeżeli  $T$  to  $S$ . Po wykonaniu aktu „Rozstrzygnij  $S$ ” przeciwnik może zrezygnować ze zdania  $S$  bądź z jego negacji *nie- $S$* .

Trzecią grupą reguł dialektyki formalnej są reguły działania na zbiorze zobowiązań (tzn. zdań, które gracz publicznie deklaruje jako swoje zobowiązania). Określają one sposób dołączania lub usuwania zdań ze zbioru zobowiązań graczy. Stwierdzenie zdania  $S$  umieszcza te zdania w zbiorze zobowiązań zarówno nadawcy, jak i odbiorcy. Odbiorca może „zablokować” dodanie tych zdań do swojego zbioru zobowiązań, stwierdzając prawdziwość *nie- $S$* ; nie zobowiązując się do uznania prawdziwości  $S$ ; lub też prosząc o uzasadnienie  $S$ . Niezobowiązanie się do uznania prawdziwości zdań, skreśla wszystkie te zdania ze zbioru zobowiązań nadawcy. Zapytanie o prawdziwość zdania umieszcza to zdanie zarówno w zbiorze zobowiązań nadawcy jak i odbiorcy. Odbiorca może w tym wypadku „zablokować” dodanie zdania, stwierdzając prawdziwość jego negacji. Prośba o uzasadnienie  $S$  umieszcza to zdanie w zbiorze zobowiązań odbiorcy, o ile nie zostanie



ono „zablokowane” poprzez stwierdzenie *nie-S* lub niezobowiązanie się do zdania *S*.

Reguły dialektyki formalnej stanowią narzędzie eliminowania typowych błędów komunikacyjno-poznawczych mających miejsce w trakcie prowadzenia dialogu. Do eliminacji niepoprawnej techniki *błędnego koła w argumentacji* używa się dwóch reguł: **(W)** Pytanie „Dlaczego *S*?” nie może być wykorzystane, jeżeli *S* nie jest w bazie zobowiązań słuchacza lub jest w bazie zobowiązań mówiącego; oraz **(R1)** Odpowiedź na pytanie „Dlaczego *S*?”, o ile nie jest to „Stwierdzam *nie-S*” czy „Nie zobowiązuję się do *S*”, musi odnosić się do wyrażenia, które już są w bazie zobowiązań obu graczy. Sposób wykorzystania tych reguł ilustruje poniższy przykład:

Tablica 1. Przykład eliminacji błędu błędnego koła (na podstawie: Walton, Batten 1984).

WHITE	BLACK
1. Dlaczego <i>A</i> ?	Stwierdzam <i>B</i> , jeżeli <i>B to A</i>
2. Dlaczego <i>B</i> ?	Stwierdzam <i>A</i> , jeżeli <i>A to B</i>

Zgodnie z regułą **(R1)**, jeżeli na pytanie White’a „Dlaczego *A*?” Black odpowiada: „Stwierdzam *B*, jeżeli *B to A*”, to odpowiedź ta oznacza, że zarówno *B*, jak i *jeżeli B to A* są w zbiorze zobowiązań obu graczy. W takim razie drugi ruch gracza White jest niepoprawny ze względu na regułę **(W)**, ponieważ nie mógł on zadać pytania „Dlaczego *B*?” ze względu na to, że *B* już znajduje się w jego zbiorze zobowiązań. W ten sposób reguły systemu H uniemożliwiają popełnienie przez gracza Black błędu polegającego na uzasadnianiu *A* za pomocą *B* (ruch 1.), a następnie uzasadniania *B* za pomocą *A* (ruch 2.).

#### 4. Kryteria poprawności związane ze strukturami retorycznymi

W niniejszym rozdziale przedstawiamy przykłady współczesnych ujęć retorycznych kryteriów oceny poprawności technik komunikacyjno-poznawczych (Bermejo-Luque 2010) oraz przykładową analizę wybranych chwytów erystycznych z wykorzystaniem owych kryteriów. Przedmiotem analiz technik komunikacyjno-poznawczych z punktu widzenia retorycznych środków nakłaniania są zarówno teksty naukowe, jak również popularnonaukowe sposoby przedstawiania teorii naukowych i ich zastosowań. We współczesnej literaturze z zakresu retoryki problematyka ta jest podejmowana w licznych publikacjach, np. w numerach specjalnych czasopism, zarówno zagranicznych (numer specjalny czasopisma *Poroi*: „Issues in the Rhetoric of Science and Technology” (nr 6, 2009) jak i polskich (numer specjalny czasopisma *Forum Artis Rhetoricae*: „Retoryka i nauka / Rhetorica et scientia” (2007)).

Ilustracją zastosowań retoryki do analizy tekstów naukowych są badania nad retorycznym wymiarem matematyki (por. np. Aberdein, Dove 2013; Reyes 2004). Przykładowo, w (Reyes 2004) przeprowadzona została analiza retorycznych środków zastosowanych w dyskusji na temat nieskończoności w tekstach Newtona i Leibniza, jak również perswazyjnych sposobów powoływania się na osiągnięcia z zakresu matematyki w celu zwiększenia perswazyjnej siły argumentacji na rzecz tez formułowanych w ekonomii.

#### **4.1. Perswazyjna funkcja języka – Lilian Bermejo-Luque**

W pracach teoretyków argumentacji przyjmujących perspektywę formalną, niewiele uwagi poświęca się retorycznym kryteriom poprawności argumentacji. Jednym z głównych punktów krytyki retorycznych ujęć argumentacji jest ich subiektywny charakter: celem stosowania zabiegów retorycznych jest bowiem przekonanie audytorium do uznania tezy. Ponieważ przekonanie jest czynnikiem subiektywnym, wymyka się ono opisowi dokonywanemu za pomocą narzędzi logicznych. Tego rodzaju zarzut sformułowali logicy krytykujący model argumentacji zaproponowany przez Toulmina (1958).

Próby systematycznego opracowania problematyki argumentacji z punktu widzenia retoryki koncentrują się na sformułowaniu retorycznych kryteriów oceny argumentacji (np. Tindale 1999; van Eemeren, Houtlosser 2000). Są one uznawane za niewystarczające (Kock 2009; Bermejo-Luque 2010), ponieważ redukują komunikację retoryczną wyłącznie do „argumentacji retorycznej”, pojmowanej jako technika mająca na celu przeprowadzenie argumentacji pozwalającej na odniesienie zwycięstwa w sporze. Zdaniem Bermejo-Luque (2010, s. 454), tego rodzaju ujęcia prowadzą do zubożenia różnorodnego zjawiska komunikacyjnego, jakim jest argumentacja.

W odpowiedzi Bermejo-Luque proponuje model pozwalający na uwzględnienie najważniejszych aspektów komunikacji. Punktem wyjścia jest ujęcie procesu argumentacji jako praktyki komunikacyjnej polegającej na tym, że jej uczestnicy ujawniają swoją intencję wykazania, że określone stanowisko (wyrażone w formie zdania) powinno być uznane przez odbiorców komunikatu. Stąd Bermejo-Luque wyprowadza wniosek, że „dobra argumentacja” (w aspekcie retorycznym) powinna wykazać, że należy uznać zdanie, które jest przedmiotem argumentacji. Z perspektywy tego ujęcia adekwatny (retoryczny) model argumentacji powinien uwzględniać zarówno warunki semantycznej poprawności zdania, na rzecz którego się argumentuje, jak również pragmatyczne warunki poprawności danej techniki komunikacyjno-poznawczej, jako językowego środka służącego wykazaniu odbiorcom potrzeby uznania danego stanowiska (zdania). Warunki pragmatyczne są faktycznie warunkami o charakterze retorycznym – spełniają one funkcję sprawczą w tym sensie, że skłaniają adresatów danej techniki komunikacyjno-poznawczej do

przyjęcia zdania będącego przedmiotem argumentacji za zdanie oczywiste (Bermejo-Luque 2010, s. 470).

Jak zatem można sformułować pragmatyczne warunki poprawności komunikatu w postaci norm argumentowania pozwalających na stwierdzenie, czy dana technika argumentacyjna jest poprawna? Jako jedno z przykładowych kryteriów oceny argumentacji z perspektywy retorycznej Bermejo-Luque wskazuje zasadę współpracy komunikacyjnej wprowadzoną przez Grice'a (1967). W sformułowaniu podanym przez Tokarza (1993) zasada ta głosi: „Twoja wypowiedź winna wносить do konwersacji taki wkład, jakiego się oczekuje na danym etapie z punktu widzenia celu wymiany zdań, w której uczestniczysz”. Zastosowanie zasady współpracy umożliwia ustanowienie ogólnych warunków pragmatycznej poprawności technik komunikacyjno-poznawczych ocenianych jako „informujące w wystarczającym stopniu”, co zdaniem Grice'a stanowi pierwszorzędny cel każdej konwersacji. Według Bermejo-Luque (2010, s. 471) ta „informacyjna efektywność komunikatu” ilustruje charakter aktu mowy, którego celem jest skłonienie odbiorcy do uznania zdania. Do tego celu nadawca komunikatu dostosowuje najbardziej ekonomiczne środki językowe. Bermejo-Luque twierdzi, że kryterialny charakter Grice'owskiej zasady współpracy konwersacyjnej polega na tym, że umożliwia ona rozróżnienie komunikacyjnych intencji nadawcy oraz jego celów argumentacyjnych. Intencje oraz cele argumentacyjne nadawcy stanowią według Bermejo-Luque kryteria oceny poprawności technik komunikacyjno-poznawczych. Charakterystyczne dla przedstawionego ujęcia jest uznanie, że natura technik komunikacyjno-poznawczych polega na użyciu języka w funkcji perswazyjnej.

## 4.2. Przykładowy model erystycznych technik komunikacyjno-poznawczych

Głównym typem kryteriów stosowanych do oceny erystycznych technik komunikacyjnych są kryteria retoryczne odwołujące się do skuteczności użycia języka w funkcji perswazyjnej. Dlatego analiza tych technik może stanowić przykład uszczegółowienia retorycznego ujęcia technik komunikacyjno-poznawczych. Ilustracją szczegółowego ujęcia jest opis typowych technik erystycznych przedstawiony przez Schopenhauera w *Erystyce czyli sztuce prowadzenia sporów* (2000). Do analizy tych technik przydatne jest arystotelesowskie rozróżnienie trzech sposobów retorycznego uzasadniania: *ethos* (charakter mówcy), *pathos* (emocje audytorium) i *logos* (argumentacja) (por. rozdz. 1.2). Analiza scharakteryzowanych przez Schopenhauera metod erystycznych przeprowadzona z punktu widzenia perswazyjnej funkcji języka dotyczy dwóch pierwszych (*ethos* i *pathos*).

Przykładowym fortem erystycznym, który można przeanalizować z perspektywy *ethosu*, jest fortel trzydziesty (*argumentum ad verecundiam*) polegający na powoływaniu się na autorytety. Schopenhauer (2000, s. 92) przedstawia tę technikę następująco:

[...] zamiast uzasadnień używa się tu autorytetów odpowiadających wiadomościom posiadanym przez przeciwnika [...]. Wygramy łatwo, mając po swojej stronie jakiś autorytet, który jest szanowany przez przeciwnika.

Technika ta odwołuje się również do pozornych autorytetów:

Jeśli zatem nie znajdujemy autorytetu odpowiedniego, to trzeba się posłużyć pozornym i zacytować, co ktoś tam powiedział, choćby w innym sensie lub w innych warunkach. Najskuteczniej zwykle działają takie autorytety, których przeciwnik w ogóle nie rozumie (tamże).

Natura tej techniki polega na budowaniu ethosu nadawcy poprzez odwoływanie się do (rzeczywistych bądź pozornych) autorytetów. W tym miejscu pojawia się problem: jakie kryteria pozwalają na odróżnienie poprawnych technik powoływania się na autorytet od technik błędnych? Czy analiza struktury rozumowania (aspekt logiczny) lub analiza struktury dialogu (aspekt dialektyczny) mogą dostarczyć wystarczających kryteriów? Uważamy, że do pełnej analizy tej techniki konieczne są również kryteria retoryczne, ponieważ na podstawie analizy samej struktury rozumowania typu *argumentum ad verecundiam* czy też dialogu, w którym występuje powołanie się na autorytet, nie jest możliwe rozstrzygnięcie, czy powołano się na autorytet faktyczny, czy też pozorny.

Innymi słowy, obecność w komunikacie wyrażenia wskazującego na powołanie się na autorytet (np. „X jest ekspertem w dziedzinie D”) nie jest wystarczające do oceny poprawności tej techniki. Aby stwierdzić, czy omówiona technika jest chwytem erystycznym, należy poddać analizie kontekst dyskusji i na tej podstawie stwierdzić, czy strona sporu stosująca *argumentum ad verecundiam* w sposób uzasadniony powołuje się na autorytet, czy też stosuje zabieg retoryczny, mający na celu oddziaływanie na publiczność. Przykładową sytuacją tego rodzaju jest powoływanie się na zdanie osoby niebędącej autorytetem epistemicznym w dziedzinie, która jest przedmiotem dyskusji (por. Bocheński 1993, s. 261).

Technikami, które można scharakteryzować poprzez odwołanie do kategorii pathosu, są ósmy fortel erystyczny, określony przez Schopenhauera jako „doprowadzanie przeciwnika do złości” oraz fortel dziewiąty (zadawanie pytań w sposób chaotyczny). Jednakże emocje przeciwnika w sporze (odbiorcy komunikatu) nie muszą być wywołane przez użycie języka w funkcji ekspresywnej. Intencję wywołania u odbiorcy komunikatu określonych emocji można zidentyfikować, wskazując na samo nagromadzenie pewnych wyrażenia, na przykład pytań:

Sprowadzają się one [fortel 8 i 9 – przyp. aut.] do zadawania wielu pytań. Nie sposób odpowiadać na wszystkie po kolei, bo zaraz padają następne, zwłaszcza jeśli przeciwnik nam przerywa. W rezultacie trzeba dokonać wyboru. Sytuacja taka powoduje niepewność, a to znowu wzmacnia agresję. Co więcej, człowiek bombardowany wieloma pytaniami ma poczucie bycia zaatakowanym i to także stawia go w niekomfortowym położeniu (Budzyńska-Daca, Kwosek 2012, s. 57-58).

W przedstawionych przypadkach analiza sofizmatów z punktu widzenia pathosu polega na identyfikowaniu wyrażzeń, których celem jest wywołanie emocji. Takimi wyrażeniami mogą być na przykład pytania złożone i wyrażenia nacechowane emocjonalnie. Jedną z możliwych do zaobserwowania konsekwencji użycia takich wyrażzeń jest zerwanie komunikacji (tamże).

## 5. Wieloaspektowość technik komunikacyjno-poznawczych

W niniejszym rozdziale wskazujemy na możliwość uwzględnienia trzech typów kryteriów poprawności technik komunikacyjno-poznawczych w ramach jednej koncepcji.

### 5.1 Unifikacja inferencyjnego, dialogowego i perswazyjnego aspektu – teoria zakotwiczania inferencji

Teoria zakotwiczania inferencji (ang. *Inference Anchoring Theory*, IAT) nie dostarcza wprawdzie narzędzi do oceny technik komunikacyjno-poznawczych (na takiej zasadzie jak np. logika zdaniowa dostarcza narzędzi do oceny, czy dana formuła jest tautologią), stanowi natomiast ramę modelową, na której taka teoria poprawności może być zbudowana. IAT bowiem, jako być może jedyna teoria, pozwala na jednoczesne opisanie struktur dla zjawisk inferencyjnych (badanych m.in. przez logikę i teorie argumentacji), zjawisk charakterystycznych dla dialogu (badanych m.in. przez dialektykę czy formalne systemy dialogowe), oraz ethotycznych struktur typowych dla perswazyjnej funkcji języka (badanych m.in. przez retorykę czy psychologię społeczną). Co więcej, teoria ta dostarcza narzędzi pozwalających wyrazić zależności między tymi typami struktur. Podstawowe elementy teorii zakotwiczania inferencji zostaną omówione na przykładzie następującego dialogu:

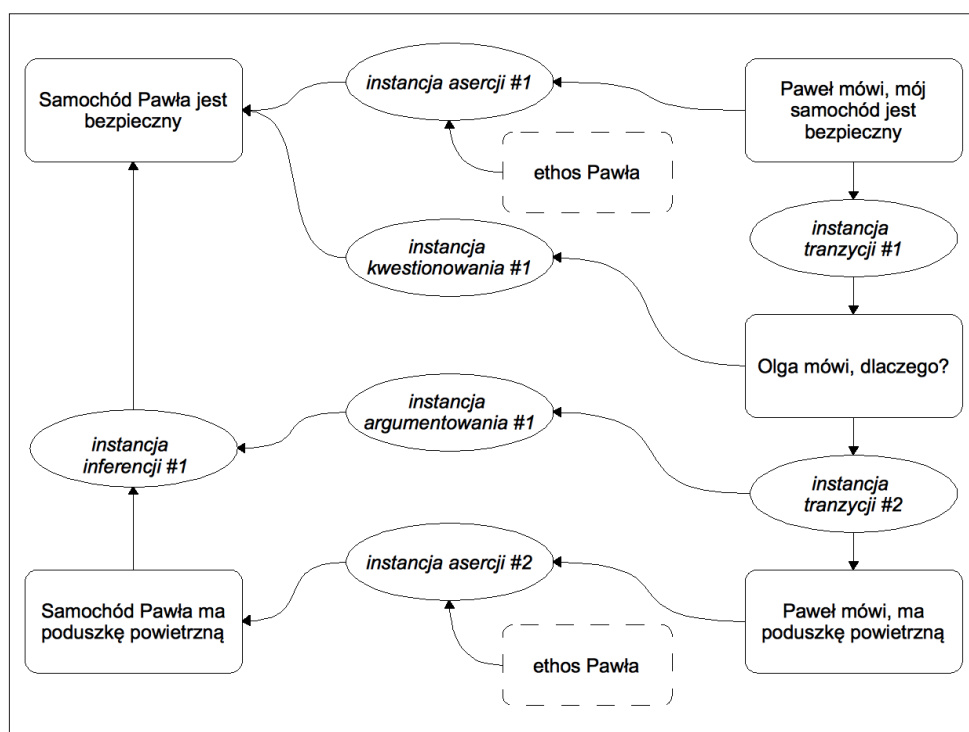
- (1) Paweł: Mój samochód jest bezpieczny.
- (2) Olga: Dlaczego?
- (3) Paweł: Ma poduszkę powietrzną.

Z punktu widzenia struktur inferencyjnych dialog ten zawiera rozumowanie składające się z wniosku wypowiedzianego w ruchu (1): „Mój samochód jest bezpieczny” (por. element w górnym lewym rogu na Rys. 1.); przesłanki wypowiedzianej w ruchu (3): „Mój samochód ma poduszkę powietrzną” (element w dolnym lewym rogu); oraz inferencji od „Mój samochód ma poduszkę powietrzną” do „Mój samochód jest bezpieczny” (por. *instancja inferencji #1*).

Z kolei struktury dialektyczne znajdują się po prawej stronie Rys. 1. Powiemy, że powyższy dialog składa się z trzech wypowiedzi (1)-(3), których wykonanie jest regulowane za pomocą pewnych określonych zasad organizujących wymianę

komunikatów między uczestnikami dyskursu (por. *instancja tranzycji #1* i *#2*). Reguły dialogowe mogą mieć charakter mniej skodyfikowany (jak w przypadku naturalnej komunikacji, por. np. reguły konwersacyjne Grice'a 1967), bądź bardziej skodyfikowany (w postaci reguł protokołu w formalnych systemach dialogowych, takich jak system LND, por. rozdz. 2.2, czy dialektyka formalna, por. rozdz. 3.2).

W IAT związek między strukturami inferencyjnymi a dialogowymi opisany jest za pomocą połączeń illokucyjnych (por. np. *instancja asercji #1*, *instancja kwestionowania #1* na Rys. 1.). Akty dyskursywne (np. „Paweł mówi, mój samochód jest bezpieczny”) posiadają zawartości treściowe („Samochód Pawła jest bezpieczny”), z którymi łączą się w określony sposób, związany z mocą illokucyjną danego aktu dyskursywnego (*instancja asercji #1*).



Rys. 1 Związki między strukturami inferencyjnymi, dialogowymi i perswazyjnymi

Ostatnia grupa struktur komunikacyjno-poznawczych to struktury perswazyjne związane z retorycznym pojęciem ethosu nadawcy komunikatu. Komponent ethotyczny jest określony poprzez warunki konstytutywne aktów mowy. Warunki te nakładają specyficzne obowiązki na nadawcę związane z jego cechami charakteru, takimi jak szczerłość czy wiarygodność. Przykładowo, zgodnie z teorią Searle'a (1969, s. 62-66), nadawca asercji zobowiązany jest do uznawania zawartości tre-

ściowej nadanego aktu mowy (por. komponent zakładający ethos Pawła na Rys. 1), podczas gdy nadawca obietnicy zobowiązany jest do posiadania intencji wykonania działania, którego dotyczy obietnica. Ethotyczny komponent stanowi założenie danego połączenia illokucyjnego w tym sensie, że jeżeli założenie to nie jest spełnione, to dany akt illokucyjny nie został wykonany fortunnie (por. Searle 1969).

## 5.2 Błąd logiczny, błąd dialektyczny i błąd retoryczny w IAT

Teoria zakotwiczenia inferencji może stanowić ramę modelową dla zbudowania teorii oceny technik komunikacyjno-poznawczych uwzględniającej wszystkie wcześniej omówione aspekty ich poprawności. Unifikacyjny charakter teorii IAT pokazemy na następującym przykładzie dialogu:

- (1) Paweł: Mój samochód ma poduszkę powietrzną.
- (2) Olga: Dlaczego?
- (3) Paweł: Ponieważ jest bezpieczny.
- (4) Olga: Dlaczego?
- (5) Paweł: Bo bezpieczeństwo to jego ważna cecha.
- (6) Olga: Przecież ty się w ogóle nie znasz na samochodach!

Do opisu i oceny określonych błędów logicznych wystarczy odpowiedni rachunek logiczny, taki jak np. klasyczna logika zdań w przypadku niepoprawnej techniki uznania następnika (por. (1)-(3) w powyższym dialogu). Aspekt inferencyjny możliwy jest również do opisanie w modelach dialektycznych, ale tylko tych, które powstały na bazie jakiegoś rachunku logicznego tak jak logika dialogowa Lorenzena czy system LND (por. rozdz. 2.2). Wszystkie pozostałe systemy dialogowe, w tym system Hamblina (por. rozdz. 3.2), umożliwiają reprezentację takiego błędu, ale nie umożliwiają jego oceny, tzn. nie dostarczają żadnych narzędzi do udowodnienia, czy dana formuła jest tautologią określonej logiki. Innymi słowy, nie pozwalają one wykazać, czy nadawca popełnił jeden z logicznych błędów komunikacyjno-perswazyjnych.

Z kolei błędy dialektyczne, takie jak np. błędne koło w argumentacji (por. (3)-(5) w powyższym dialogu), można opisać i ocenić w modelu, który pozwala wyrażać struktury dialogowe, ale tylko takie, które są związane z zasadami wymiany komunikatów charakterystycznych dla dialogu naturalnego (np. tak jak w systemie Hamblina). Co ciekawe, niepoprawność błędnego koła w argumentacji nie bierze się z inferencyjnej natury tej techniki, pomimo że błąd ten niejako z definicji (jako błędne koło w argumentacji) ma strukturę inferencyjną. Wnioskowanie: *A*, ponieważ *A*, jest bowiem całkowicie poprawne z punktu widzenia np. klasycznego rachunku zdań (a co za tym idzie – również z punktu widzenia dialektycznych modeli tego rachunku, czyli np. systemu LND). Natura tego błędu posiada natomiast swoje źródło w nieprzestrzeganiu zasad wymiany komunikatów w dialogu naturalnym,

tzn. proponent nie spełnia prośby oponenta o uzasadnienie stanowiska. Na przykład, w ruchu (4.) Olga prosi Pawła o uzasadnienie tezy, że jego samochód jest bezpieczny, manifestując tym samym, że nie przyjmuje tej tezy. Paweł, nie biorąc pod uwagę deklaracji Olgi, łamie zasady konwersacji i zamiast podać argument, który miałby szansę być przyjęty przez Olgę, podaje on przesłankę (tzn. „Mój samochód jest bezpieczny”, por. ruch (5.)), której na pewno (na mocy ruchu (4.)) Olga nie uznaje.

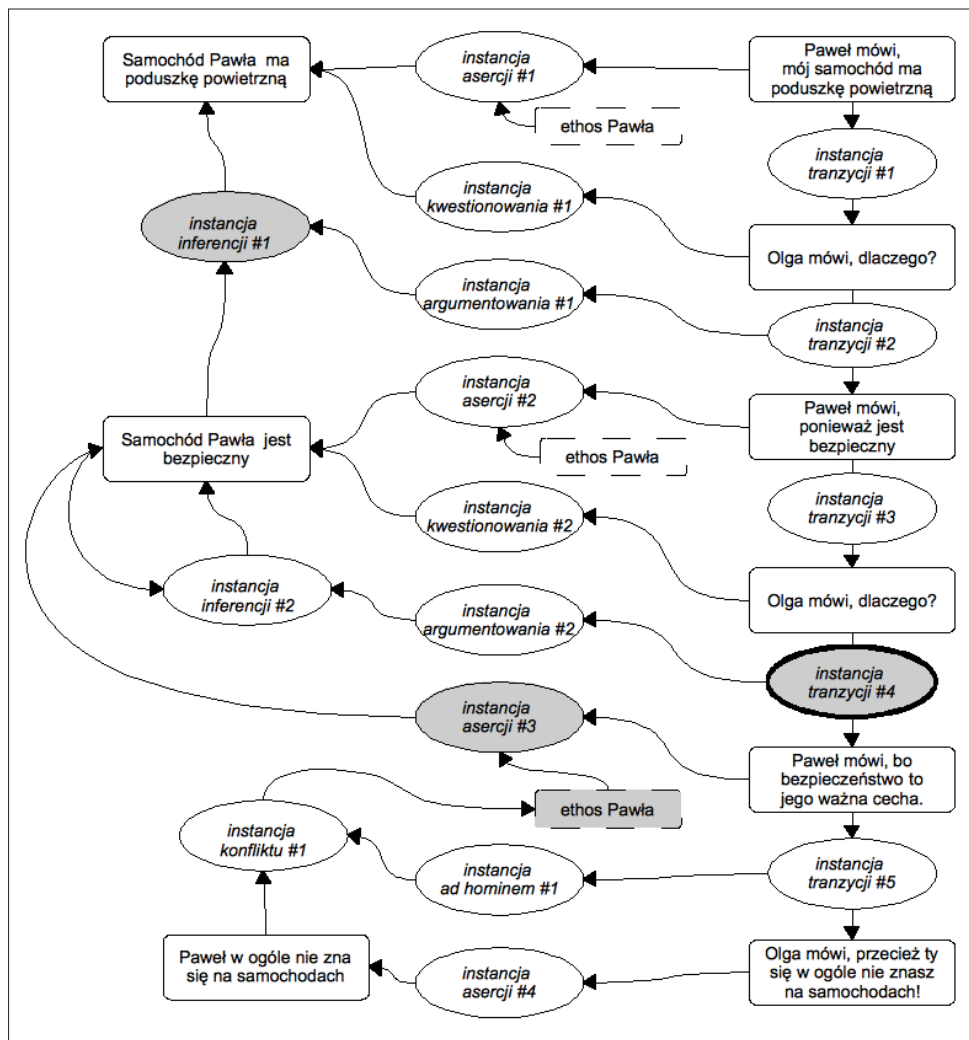
Kryteria poprawności typowo retoryczne, tzn. wykorzystujące elementy ethosu i pathosu, tak jak np. argument *ad hominem* (por. (5)-(6) w powyższym przykładzie), można wyrazić wyłącznie w modelach, które pozwalają na reprezentowanie perswazyjnych aspektów komunikacji i poznania. Wiele retorycznych modeli ma jednak typowo opisowy charakter i służy głównie jako zestaw instrukcji skutecznego wypowiedzania się, tak jak np. zestaw sofizmatów Arystotelesa (rodz. 1.1) czy zestaw forteli Schopenhauera (rozdz. 4.2). Modele te nie są konstruowane w ten sposób, aby dostarczać narzędzi oceny poprawności struktur perswazyjnych. Co więcej, nie pozwalają one nawet na opis takich struktur, podobnie zresztą jak modele inferencyjne czy dialektyczne. Pierwsza bowiem grupa nie charakteryzuje żadnych, nie tylko perswazyjnych, struktur, natomiast pozostałe grupy nie pozwalają wyrażać elementów związanych z ethosem i pathosem.

W szczególności w modelach tych niemożliwa jest odpowiedź na następujące istotne pytanie: jaka struktura komunikacyjno-poznawcza będzie przedmiotem ataku *ad hominem* wysuniętego pod adresem Pawła przez Olgę w ruchu (6.)? Nie będzie to bowiem struktura dialektyczna, tzn. akt mowy (5.), czy struktura inferencyjna, tzn. zawartość treściowa tego aktu, ponieważ zdanie: „Paweł w ogóle nie zna się na samochodach”, nie znajduje się w konflikcie (sprzeczności) ani ze zdaniem: „Paweł mówi, bo bezpieczeństwo to jego najważniejsza cecha”, ani ze zdaniem: „Bezpieczeństwo to najważniejsza cecha samochodu Pawła”, co jest warunkiem koniecznym zachodzenia relacji ataku między dwoma zdaniem.

Teoria zakotwiczenia inferencji pozwala wyrazić zarówno inferencyjne, dialogowe i perswazyjne aspekty technik komunikacyjno-poznawczych<sup>4</sup>. W efekcie umożliwia opisanie wszystkich struktur podlegających ocenie poprawności tych technik. Rysunek 2 ilustruje sposób, w jaki IAT reprezentuje źródła błędów popełnionych w powyższym dialogu. Formalny błąd uznania następnika popełniony w ruchach (1)-(3) polega na zastosowaniu niepoprawnej struktury logicznej w *instancji inferencji #1*. Inaczej mówiąc, komponent ten zostanie oceniony jako niepoprawny ze względu na złamanie zasad wybranej teorii logicznej (np. klasycznego rachunku zdań).

<sup>4</sup> IAT pozwala w tej chwili opisywać perswazyjne struktury logosu i ethosu. W najbliższym czasie model ten zostanie rozszerzony o struktury pathotyczne.





Rys. 2. Źródła niepoprawności inferencyjnej, dialektycznej i retorycznej

Dialektyczny rodzaj błędu, błędne koło w argumentacji, popełnione w przykładzie w ruchach (3)-(5), jest w teorii zakotwiczenia inferencji opisany poprzez kolistą strukturę logiczną: *instancję inferencji #2* (por. Rys. 2.). Jednak źródło tego błędu znajduje się poza tą strukturą. Kryteriów określających bowiem, że Paweł w ruchu (5.) nie spełnił prośby Olgi z ruchu (4.) należy poszukiwać w normach regulujących dozwolone odpowiedzi na prośbę o uzasadnienie tezy, czyli w normach regulujących zasady komunikacji, na których opiera się przejście: *instancja tranzycji #4*.

IAT umożliwia również identyfikację retorycznych źródeł błędnych technik komunikacyjno-poznawczych takich jak technika ad hominem zastosowana w ru-

chach (5)-(6.). Zawartość treściowa aktu Olgi: „Paweł w ogóle nie zna się na samochodach”, znajduje się w konflikcie (*instancja konfliktu #1*, Rys. 2.) z ethotycznym założeniem asertywnego połączenia między wcześniejszym ruchem Pawła a jego zawartością (*instancja asercji #3*). Technika ad hominem może w tej sytuacji zostać oceniona jako niepoprawna, o ile nie spełnia ona określonych retorycznych norm regulujących dozwolone ataki na charakter rozmówcy.

## Zakończenie

W artykule wyróżniliśmy trzy podstawowe typy kryteriów oceny poprawności technik komunikacyjno-poznawczych z wykorzystaniem arystotelesowskiego rozróżnienia trzech aspektów komunikacji: logicznego, dialektycznego i retorycznego. Następnie dokonaliśmy przeglądu współczesnych ujęć uwzględniających powyższe kryteria. Przyszłe zastosowania zaproponowanej koncepcji do oceny naukowych procedur badawczych mogą polegać na formalnej analizie dyskusji i sporów naukowych na wzór modelu zaproponowanego w ostatnim rozdziale. Podejście takie nie poprzestawałoby na charakterystyce struktury rozumowań przeprowadzanych w nauce, ale wzbogacałoby ten opis o charakterystykę czynnościowego wymiaru nauki, w tym dialogu naukowego (wymiar dialektyczny) z uwzględnieniem jego elementów perswazyjnych (wymiar retoryczny).

## Bibliografia

- Aberdein, A., Dove, I.J. (2013, red.), *The Argument of Mathematics*, Logic, Epistemology and the Unity of Science, vol. 30, Dordrecht etc.: Springer.
- Ajdukiewicz, K. (1965), *Logika pragmatyczna*, Warszawa: PWN.
- Arystoteles (1990), *Dzieła wszystkie*, t. 1 (*Kategorie, Hermeneutyka, Analityki pierwsze, Analityki wtóre, Topiki, O dowodach sofistycznych*), przekłady, wstępy i komentarze: K. Leśniak, Warszawa: PWN.
- Arystoteles (2001), *Dzieła wszystkie*, t. 6 (*Retoryka*), Warszawa: PWN.
- Austin, J.L. (1962), *How to Do Things with Words*, Oxford: Clarendon.
- Barth, E.M., Krabbe, E.C.W. (1982), *From Axiom to Dialogue, A Philosophical Study of Logics and Argumentation*, Berlin-New York: Walter de Gruyter.
- Bermejo-Luque, L. (2010), Intrinsic Versus Instrumental Values of Argumentation: The Rhetorical Dimension of Argumentation, *Argumentation* 24 (4), s. 453-474.
- Black, M. (1946), *Critical Thinking: An Introduction to Logic and Scientific Method*, Prentice-Hall.
- Bocheński, J.M. (1993), *Co to jest autorytet?*, w: tenże, *Logika i filozofia. Wybór pism*, Warszawa: PWN, s. 187-324.
- Budzyńska-Daca, A., Kwosek, J. (2012), *Erystyka, czyli o sztuce prowadzenia sporów. Komentarze do Schopenhauera*. Warszawa: PWN.
- Eemeren, F.H. van (2001), *Fallacies*, w: F. H. van Eemeren (red.), *Crucial Concepts in Argumentation Theory*, Amsterdam: Amsterdam University Press, s. 135-164.
- Eemeren, F.H. van, Grootendorst, R. (1984), *Speech Acts in Argumentative Discussions*, Dordrecht: Foris Publications.

- Eemeren, F.H. van, Grootendorst, R. (1992), *Argumentation, Communication, and Fallacies: A Pragma-Dialectical Perspective*, Hillsdale: Lawrence Erlbaum Associates.
- Eemeren, F.H. van, Grootendorst, R. (2004), *A Systematic Theory of Argumentation. The Pragma-Dialectical Approach*, Cambridge: Cambridge University Press.
- Eemeren, F.H., Houtlosser, P. (2000), Rhetorical analysis within a pragma-dialectical framework. The case of R. J. Reynolds. *Argumentation* 14, s. 293–305.
- Eemeren, F.H. van, Houtlosser, P. (2002), *Strategic Maneuvering: Maintaining a Delicate Balance*, w: F. H. van Eemeren, P. Houtlosser (red.), *Dialectic and Rhetoric: The Warp and Woof of Argumentation Analysis*, Dordrecht: Kluwer Academic Publishers, s. 131-159.
- Grice, H. P. (1967), Logic and conversation, w: D. Davison, G. Harman (red.), *The Logic of Grammar*, Encino: Dickenson, s. 64–75.
- Grzegorzczak, A. (1969), *Zarys logiki matematycznej*, Warszawa: PWN.
- Hamblin, C.L. (1970), *Fallacies*, London: Methuen.
- Hansen, H. V., Pinto, R. C. (1995) (red.), *Fallacies: Classical and Contemporary Readings*, University Park, PA: Pennsylvania State University Press.
- Hintikka, J. (1987), The Fallacy of Fallacies, *Argumentation* 1, s. 211-238.
- Hołówka, T. (1998), *Błędy, spory, argumenty. Szkice z logiki stosowanej*, Warszawa: Wydział Filozofii i Socjologii UW.
- Jacquette, D. (2009), Deductivism in Formal and Informal Logic, *Studies in Logic, Grammar and Rhetoric* 16(26), s. 189-216.
- Johnson, R. H. (1987), The Blaze of Her Splendors: Suggestions About Revitalizing Fallacy Theory, *Argumentation* 1, s. 239-253.
- Kahane, H. (1969), *Logic and Philosophy*, Belmont, CA: Wadsworth Publishing Company.
- Kamiński, S. (1962), Systematyzacja typowych błędów logicznych, *Roczniki Filozoficzne* 10 (1), s. 5-39.
- Klump, J. (2012), Rhetorical Argument, w: F.H. van Eemeren, B. Garssen (red.), *Topical Themes in Argumentation Theory. Twenty Exploratory Studies*. Dordrecht etc.: Springer, s. 17-30.
- Kock, C. 2009. Choice is not true or false: The domain of rhetorical argumentation, *Argumentation* 23, s. 61–80.
- Kotarbiński, T. (1985), *Wykłady z dziejów logiki*, wyd. 2, Warszawa: PWN.
- Lorenz, K., Lorenzen, P. (1978), *Dialogische Logik*, Darmstadt.
- Marciszewski, W. (1988) (red.), *Mała Encyklopedia Logiki*, Wrocław-Warszawa-Kraków: Zakład Narodowy imienia Ossolińskich.
- Marciszewski, W. (1991). *Logika z retorycznego punktu widzenia*, Biblioteka Myśli Semiotycznej, t. 13, Warszawa: Polskie Towarzystwo Semiotyczne.
- Perelman, Ch., Olbrechts-Tyteca, L. (1958), *Traité de l'argumentation: La nouvelle rhétorique*. Paris: Presses Universitaires de France.
- Prakken, H. (2006), Formal systems for persuasion dialogue, *Knowledge Engineering Review* 21, s. 163–188.
- Rescher, N. (1964), *Introduction to Logic*, New York: St Martin's Press.
- Reyes, G.M. (2004), The Rhetoric in Mathematics: Newton, Leibniz, the Calculus, and the Rhetorical Force of the Infinitesimal, *Quarterly Journal of Speech*, vol. 90, no. 2, s. 159-184.
- Schopenhauer, A. (2000), *Erystyka czyli sztuka prowadzenia sporów*, Warszawa: Oficyna Wydawnicza Alma-Press.
- Searle, J. (1969), *Speech acts: An essay in the philosophy of language*, Cambridge: Cambridge University Press.
- Suchoń, W. (2005), *Prolegomena do retoryki logicznej*, Kraków: Wydawnictwo UJ.
- Szymanek, K. (2001), *Sztuka argumentacji. Słownik terminologiczny*, Warszawa: PWN.

- Tindale, C. (1999), *Acts of Arguing. A Rhetorical Model of Argument*, Albany: State University of New York Press.
- Tokarz, M. (1993), *Elementy pragmatyki logicznej*, Warszawa: PWN.
- Tokarz, M. (2006), *Argumentacja. Perswazja. Manipulacja. Wykłady z teorii komunikacji*, Gdańsk: Gdańskie Wydawnictwo Psychologiczne.
- Toulmin, S. E. (1958), *The Uses of Argument*, Cambridge: Cambridge University Press.
- Trzęsicki, K. (2013), *Logika*, Białystok: Wydawnictwo UwB.
- Walczak, M. (2011), Stanisława Kamińskiego poglądy na cel nauki, *Zagadnienia Naukoznawstwa*, 3 (189), s. 391-405.
- Walton, D. N. (1991), Hamblin on the Standard Treatment of Fallacies, *Philosophy and Rhetoric* 24 (4), s. 353-361.
- Walton, D.N. (2008), Arguing from definition to verbal classification: the case of redefining 'planet' to exclude Pluto, *Informal Logic*, 28, no. 2, s. 129-154.
- Walton, D. N., Batten, L. M., (1984), Games, graphs and circular arguments, *Logique et Analyse*, 106, s. 133-164.
- Woods, J., Walton, D. N. (1989), *Fallacies. Selected Papers 1972-1982*, Dordrecht-Providence-Berlin: Foris Publications-Mouton de Gruyter.
- Żegleń, U.M. (2010), Problem racjonalności i irracjonalności poznania. Co nowego wnosi podejście naturalistyczne?, w: M. Walczak (red.), *Metodologia. Tradycja i perspektywy*. Wydawnictwo KUL: Lublin.