

UWARUNKOWANIA KONSERWATORSKIE W PLANOWANIU KRAJOBRAZU ZABYTKOWEGO NA PRZYKŁADZIE UZDROWISKA W SWOSZOWICACH

Zbigniew Myczkowski, Wojciech Rymsza-Mazur

Zakład Krajobrazu Otwartego i Budowli Inżynierskich, Politechnika Krakowska
Department of Countryside and Engineering Structures, University of Technology in Cracow
e-mail: marysie@poczta.onet.pl wojtekk@op.pl

Streszczenie. Artykuł prezentuje uszczegółowienie wytycznych konserwatorskich, które określają dopuszczalne formy i zakres bezpiecznego, z konserwatorskiego punktu widzenia, rozwoju historycznego zespołu uzdrowiska w Swoszowicach we współczesnych uwarunkowaniach gospodarczych i społecznych, zapewniających prawidłowe wykorzystanie funkcji tego obiektu przy harmonijnym zachowaniu jego walorów zabytkowych i krajobrazowych. Taki postulat z jednej strony wychodzi naprzeciw stosownym zapisom ratyfikowanej przez Polskę w 2005 r. Europejskiej Konwencji Krajobrazowej (Konwencja Florencka, 2000) i stosownym wymogom prawodawstwa polskiego, z drugiej wpisuje się treść i brzmienie kierunków zagospodarowania przestrzennego Krakowa i perspektywę wsparcia jego kompleksowej metropolitalnej rangi. Tym bardziej że potencjał swoszowickich wód ma udowodnioną od ponad stulecia europejską z kolei rangę, której bieg historii nie pozwolił na optymalny rozwój uzdrowiska, a obecna chwila wydaje się taką możliwość realnie rysować. Wykazano, że rolę centrum swoszowickiego uzdrowiska od zawsze spełniał budynek Łazienek. Tutejsze Stare Łazienki, poza funkcją kąpielową pełniły od początku funkcję mieszkalną oraz rolę Domu Zdrojowego (odbywały się tu koncerty, spotkania towarzyskie). W latach 1860–1915 rolę centrum źródła przejęły Nowe Łazienki, jednak po 1922 rola ta powróciła do budynku pierwotnego. W innych galicyjskich uzdrowiskach centrum wyznaczone było początkowo przez pałac właścicieli źródła (o ile istniał), a następnie Dom Zdrojowy lub reprezentacyjne budynki Łazienek położone zazwyczaj wzdłuż głównej osi deptaku. Słusznie zatem należy w tym obiekcie upatrywać punktu odniesienia do poszukiwania zasadniczej kanwy i kompozycyjnej parku, jak z kolei obiekt *Szwajcarki* po północnej stronie traktu drogowego – jest istotnym punktem odniesienia zarówno dla kompozycji przestrzeni parku, jak i przede wszystkim dla poszukiwania bezpiecznych z konserwatorskiego punktu widzenia stref ingerencji inwestycyjnej nieszkodzącej historycznemu układowi, a wychodzącej naprzeciw współczesnym standardom obiektu uzdrowiskowego o europejskim potencjale. Zatem zachowując starożytną zasadę, mówiącą o priorytecie nieszkodzenia przejętej z przeszłości postaci zabytkowego zespołu parku uzdrowiskowego, można i należy wskazać te jego obszary, które w ramach stref i kierunków „dopuszczalnej ingerencji inwestycyjnej pod nadzorem konserwatorskim” pozwolą uzdrowisku na sprostanie europejskim standardom i wpisanie tego niezwykłego obiektu w strategiczną funkcję turystyki kulturowej, rekreacyjnej i zdrowotnej.

Słowa kluczowe: krajobraz zabytkowy, uwarunkowania kompozycyjne, park uzdrowiskowy

WPROWADZENIE

Współczesna problematyka ochrony konserwatorskiej zabytkowego krajobrazu uzdrowiskowego zaprezentowana w niniejszym artykule na przykładzie podkrakowskich Swoszowic rozważana jest na podstawie aktualnych opracowań studialnych, badawczych, jak również analizy uwarunkowań konserwatorskich.

Ich uszczegółowienie wyznacza kierunki planowania działań rewaloryzacyjnych i rewitalizacyjnych. Obejmują one zarówno elementy urbanistyki, architektury oraz substancji przyrodniczej, tworzące sferę materialną dawnego zabytkowego zespołu uzdrowiskowego, jak i relacje z historyczno kulturowym klimatem miejsca, jego tożsamości, granicami ochrony oraz dopuszczalnej z konserwatorskiego punktu widzenia ingerencji. Wytyczne ochrony określają bezpieczne konserwatorsko dla rozwoju założenia działań we współczesnych uwarunkowaniach gospodarczych i społecznych. Gwarantują także optymalne wykorzystanie zastanych wartości, wskazują możliwości kontynuacji dla istniejących substancji materialnych, rozbudowy funkcji, przy uszanowaniu walorów krajobrazowych i zabytkowych oraz zapewnienia harmonii w dalszym rozwoju. Postulat taki z jednej strony wychodzi naprzeciw stosownym zapisom ratyfikowanej przez Polskę w 2005 r. Europejskiej Konwencji Krajobrazowej (Konwencja Florencka 2000) i stosownym wymogom prawodawstwa polskiego, z drugiej wpisuje się w treść i brzmienie kierunków zagospodarowania przestrzennego Krakowa i perspektywę wsparcia jego kompleksowej metropolitarnej rangi. Tym bardziej że potencjał swoszowickich wód leczniczych posiada udowodnioną od ponad stulecia europejską i rangę, której bieg historii nie pozwolił dotychczas na optymalny rozwój uzdrowiska. Obecna chwila wydaje się taką możliwość realnie rysować [Myczkowski i in. 2012].

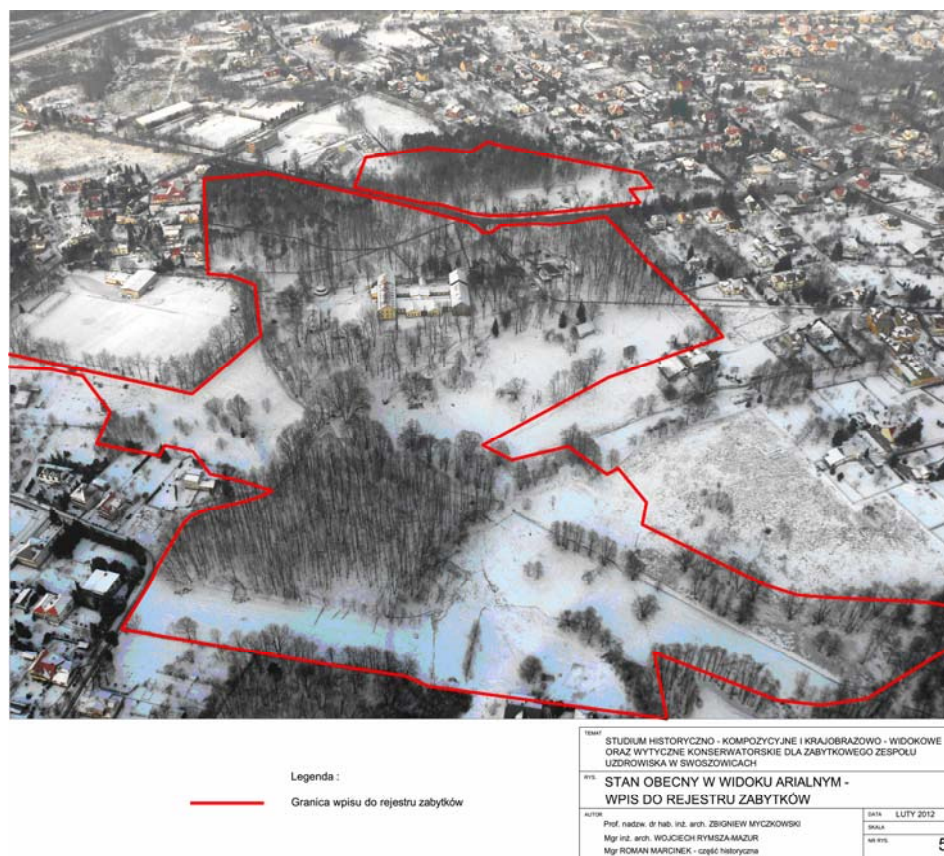
UWARUNKOWANIA KONSERWATORSKIE

Podejmując zagadnienie uszczegółowienia wytycznych konserwatorskich dla rewitalizacji i przyszłego rozwoju uzdrowiska w Swoszowicach, właściwe wydaje się pełniejsze sprecyzowanie, uzasadnienie celu zamierzenia, a zwłaszcza jego odniesienia do zagadnień tożsamości miejsca oraz potrzeby kontynuacji tak mocno zaakcentowanych przez prof. Janusza Bogdanowskiego, prekursora w dziedzinie ochrony krajobrazu i rewitalizacji w polskiej sztuce ogrodowej.

„Zachowane bowiem elementy i układy mogą pozwolić w oparciu o nawiązanie do tradycji nie tylko na ratowanie i ochronę założenia, ale też i jego rekonstrukcję. Dalsza perspektywa to kontynuacja tradycji we współczesnych projektach tak konserwatorskich, jak i związanych z nowymi założeniami, w dodatku nie na drodze tak szeroko stosowanych bezmyślnych nasadzeń czy kopiowania obcych wzorów, lecz poprzez kontynuację własnych, jakże rozległych tradycji, przy tym zgodnie ze współczesnymi potrzebami i realiami warunków” [Bogdanowski 1999].

Jedną z podstaw określenia uwarunkowań konserwatorskich dla dawnego zabytkowego zespołu uzdrowskiego w Swoszowicach stanowią zapisy zawarte w aktualnym dokumencie „Kierunki rozwoju i zagospodarowania przestrzennego Krakowa” z lat 2006–2008, wyznaczającym idee oraz najistotniejsze postulaty rewitalizacyjne:

„Metropolitalną rangę Krakowa podnosi położone w jego granicach Uzdrawisko Swoszowice i Zakład Przyrodolecznicy Mateczny. Ich rozwój będzie miał duże znaczenie dla rozwoju turystyki w Krakowie. Uzdrawisko Swoszowice mieści się w starych wyeksploatowanych obiektach wymagających kapitalnego remontu lub rekonstrukcji. Opracowane plany rozwoju uzdrowskiego przewidują podjęcie działań zmierzających do rozwoju istniejącego kompleksu. Do podstawowych przedsięwzięć w tym zakresie należą: uporządkowanie strefy ochronnej Zakładu, modernizacja obiektu, wprowadzenie właściwej gospodarki wodno-ściekowej oraz rozbudowa infrastruktury technicznej i drogowej, uporządkowanie istniejącego parku i otoczenia oraz nadanie odpowiedniego wyglądu estetycznego Zakładowi i jego otoczeniu” [Bogdanowski 1999].



Ryc. 1. Swoszowice – park uzdrowskiowy. Granice wpisu do rejestru zabytków

Fig. 1. Swoszowice – the spa park. Borders of register of monuments

Przywołać tu należy dotychczasowe decyzje i działania związane z uznaniem założenia jako statutowego uzdrowiska balneologicznego, a także jego wpisu do rejestru zabytków decyzją z dnia 6 lutego 1985 r. Ponadto istotne jest opracowanie pt. „Katalog zabytkowych założeń zielonych m. Krakowa i woj. krakowskiego. Park zdrojowy w Swoszowicach” z roku 1991, w którym określono zasób i postać wnętrza kompozycyjnych oraz podano następujące postulaty i sugestie, stanowiące dzisiaj podstawy wytycznych konserwatorskich [Bogdanowski i in. 1991].

Założenia konserwatorskie odnośnie obszarowej ochrony doczekały się formalnoprawnego dopełnienia w decyzji Małopolskiego Wojewódzkiego Konserwatora Zabytków z dnia 6 maja 2008 r., precyzującej zasięg pierwszego wpisu z 6 lutego 1985 r., po części realizującej postulaty wniosków z „Katalogu...” z 1991 r. w zakresie korekt pierwotnej ochrony konserwatorskiej i ekologicznej (głównie tereny wzdłuż południowej obudowy przyrodniczej cieką wodnego) w nawiązaniu do granic poszczególnych działek wchodzących w skład własności Zespołu Uzdrowisk Krakowskich.

Szersze, pełniejsze opisy swoszowickiego źródła wprowadzające w dawną atmosferę parkowego założenia i krajobrazu uzdrowiskowego oraz sposobu użytkowania zespołu na przestrzeni ponad 200 lat zawiera najbardziej aktualne opracowanie *Studium historyczne dla założenia parkowego* Romana Marcinka [2011–2012], które przywołuje zarówno w treści, jak i w obszernych przypisach poszczególne elementy założenia, dane lokalizacyjno-przestrzenne, historię przeobrażeń zespołu uzdrowiskowego, jego wartości kulturowe, krajobrazowe, zieleni parkową założenia, jej przemiany, a także architekturę budowli zawierającą opis budynków i próbę analizy rozwoju obiektu.

OD PRZESZŁOŚCI DO TERAŹNIEJSZOŚCI

Podstawowe dane ogólne i historyczne istotne dla przedmiotu artykułu przytoczono ze *Studium historycznego...* [Marcinek 2011–2012] stanowiącego podstawowe, najbardziej aktualne opracowanie o dziejach uzdrowiska.

Swoszowice – dawna podkrakowska wieś, w średniowieczu własność rycerska położona przy historycznym trakcie wiodącym z Wiednia przez Kraków (dzisiejsza ul. Zakopiańska) i dalej w kierunku Lwowa, położona jest w okolicy pagórkowatej nad potokiem Krzywica (dopływ Wilgi) i oddalona ok. 8 km od historycznego centrum Krakowa. Dzisiejsze uzdrowisko obejmuje obszar ok. 40 ha, z czego ok. 7 ha stanowi powierzchnia parku. Założenie parkowe niegdyś znacznie mniejsze, bardziej zwarte przestrzennie i kompozycyjne zamyka się w nieregularnym obrysie. Dzisiaj wyznacza je sieć alejek i ścieżek prowadzonych przez teren parku do budynków uzdrowiskowych. Klimatycznie Swoszowice to jeden z korzystniejszych terenów Krakowa. Rozporządzeniem Ministra Zdrowia i Opieki Społecznej z dnia 25 lipca 1973 r. Swoszowice zostały uznane

za uzdrowisko. W 1974 r. R.N. Miasta Krakowa nadała Swoszowicom statut uzdrowiska, w którym głównym obiektem jest Zakład Przyrodolecznicy położony w parku uzdrowiskowym.

Swoszowickie złoża wód siarczanych wykorzystywane były już w średniowieczu do celów leczniczych, a kopalnie siarki stanowiły własność królewską.

„Złoża siarki w Swoszowicach zostały odkryte na początku XV w. Formalny przywilej królewski Władysława Jagieły na eksploatację złoża pochodzi z roku 1415. W XV i XVI w. istniało w Swoszowicach wiele niedużych kopalni, w których prowadzono wydobywanie techniką szybów-chodnikową. Potwierdza to mapa kopalni swoszowickiej z 1787, na której uwidoczniono około 600 opuszczonych szybików za cały dotychczasowy okres pracy kopalni” [Marcinek 2011–2012].

„Złoże w Swoszowicach należało przez wieki do największych złóż siarki znanych w Europie; była to największa kopalnia siarki w środkowej Europie. Jeszcze w latach 70. XIX w. kopalnia swoszowicka pokrywała 80–90% zapotrzebowania Austro-Węgier na siarkę.

Szacuje się, że kopalnie swoszowickie dały w swej historii łączne wydobywanie około 200 tys. ton. Zasoby pozostałe w złożu można ocenić na 1–2 mln t. siarki. Ani w parku zdrojowym, ani w jakimkolwiek obiekcie uzdrowiskowym nie ma satysfakcjonującej informacji na temat historycznego kopalnictwa siarki” [Górecki i Szwed 2005].

Przez Swoszowice poprowadzono w 1874 r. linię kolejową, stanowiącą połączenie Twierdzy Kraków z realizowaną wówczas strategiczną karpacką koleją transwersalną. W 1879 r. austriacki plan okolic Krakowa przedstawia Swoszowice znacznie rozbudowane w części centralnej [Umgebungs Karte von Krakau 1879].

W ramach rozbudowy Twierdzy Kraków w latach 1896–1902 uzupełniono zewnętrzny pierścień obrony o cztery niewielkie forty pancerne, w tym Fort 51 ½ Swoszowice-Wróblowice zlokalizowany pomiędzy Swoszowicami, a Wróblowicami jako fort międzypolowy. Także w pobliżu szkoły w Swoszowicach powstała dodatkowa prochownia oraz umocnienia w obrębie Łysej Góry [Marcinek 2011–2012].

I wojna światowa przerwała działalność uzdrowiska i pomyślny dla niego okres rozwoju. Obiekty uzdrowiskowe i tereny parkowe uległy znacznym zniszczeniom na skutek działań obronnych i ostrzału artyleryjskiego skierowanego na pobliskie forty. Wyszło z tego znaczna część mieszkańców miejscowości, a same łaźienki zamienione zostały na potrzeby stacjonujących oddziałów wojskowych.

Po zakończeniu wojny w latach 20. XX w. podjęto pracę przy odbudowie uzdrowiska, wprowadzając nowe wówczas rozwiązania balneologiczne.

W okresie II wojny światowej Niemcy przebudowali i rozbudowali łaźienki dla celów rehabilitacyjnych na potrzeby rannych na froncie żołnierzy. W 1945 r. nastąpiła nacjonalizacja uzdrowiska. W okresie lat 50.–70. ub. w. podejmowano częste zmiany, reorganizacje i nazwy zarządzających uzdrowiskiem instytucji. Faktyczna reaktywacja uzdrowiska nastąpiła w latach 60. przez powołanie Krakowskiego Zespołu Uzdrowiskowego (łącznie z Wieliczką i Matecznym). Po 1973 r. utworzono obszar górniczy Swoszowice dla ochrony wód leczniczych, a także nadano Swoszowicom statut uzdrowiska. Dzisiejszy stan założenia nie

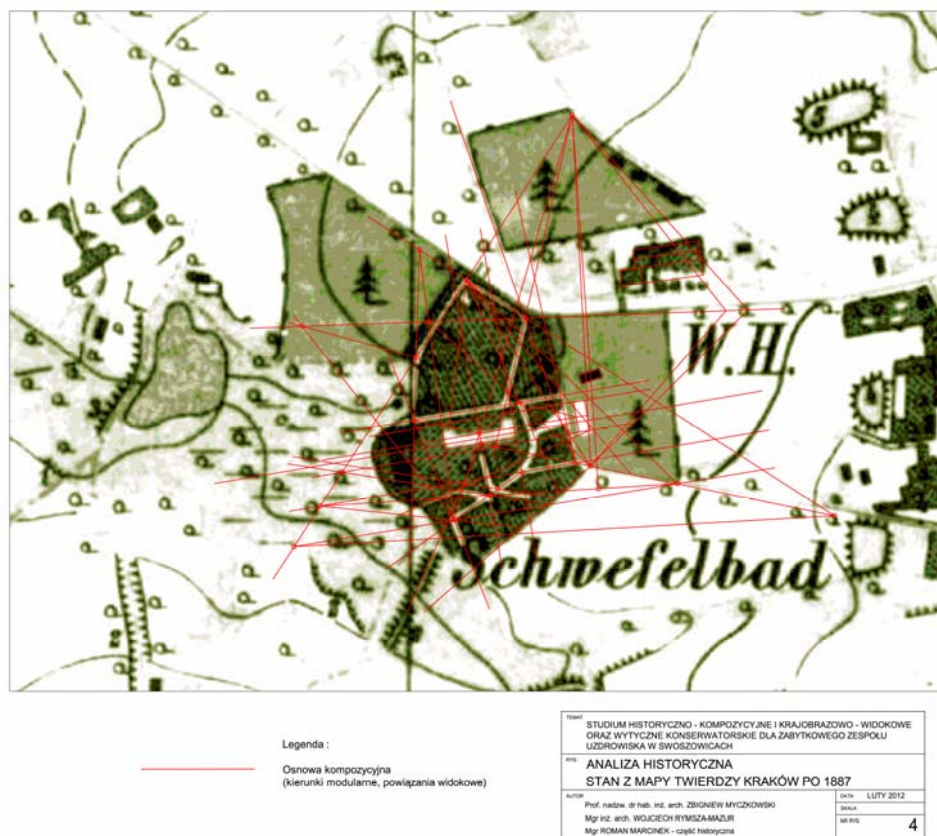
jest zbyt imponujący. Oddają to opracowania inwentaryzacyjne, zarówno wcześniejsze z 1991 r., jak i współczesne opracowania studialne precyzujące zasób, waloryzację i kierunki wytycznych konserwatorskich odnoszące się do krajobrazu obiektów i parku uzdrowskiego.

W części wspomnianego *Studium historycznego...* poświęconej parkowi autor podaje między innymi: „park powstał później niż samo uzdrowsko” [Myczkowski i in. 2012].

„Plan katastralny (1850) przedstawia część uzdrowską położoną we wschodniej części wsi Swoszowice. Teren ten znajduje się na zachód od drogi w kierunku doliny strumyka. Jest to podmokła łąka z nielicznymi zadrzewieniami, o narysie nieregularnego sześciokąta z zagłębionym do wnętrza kątem szczytowym. Zagospodarowany teren – to bezpośrednio sąsiedztwo domu kąpielowego (badhaus). Dom ten, zbudowany na planie czworoboku z dodatkowym budynkiem na wewnętrznym dziedzińcu, znajduje się w miejscu zbliżonym do lokalizacji obecnych Łazienek. Przed frontem domu, od strony północnej, kolisty podjazd wiodący od szosy z zachodniej strony. Równoległe od frontu budynku kąpielowego przy drodze od podjazdu – znajdował się drugi budynek, prawdopodobnie mieszkalny. Ogród wraz z zadrzewieniami zlokalizowany był w narożniku budynków kąpielowego i mieszkalnego od strony południowej. Z drugiej strony drogi, od zachodu, widoczny na planie czworokątny park (?), na północ, od niego również w otoczeniu zadrzewień – budynek prawdopodobnie mieszkalny. Trzeci budynek zlokalizowany w części północnej, ze skrzyżowaniem dróg, w miejscu dzisiejszego budynku uzdrowskiego, również w otoczeniu komponowanej (?) zieleni” [Plan katastralny Swoszowic 1850, za Marcinek 2011–2012].

Dla analizy kompozycyjnej parku uzdrowskiego w Swoszowicach, najbardziej istotnym dokumentem kartograficznym jest mapa Twierdzy Kraków z 1900 r. nieuwzględniona we wcześniejszym opracowaniu katalogowym z 1991 r. Przedstawia ona tereny zakładu kąpielowego w generalnym układzie obiektów pozornie bez zmian w porównaniu ze zmianami wcześniejszymi. Jest materiałem, który pozwolił przy użyciu współczesnych technik komputerowych wydożyć znaczenie kierunków geometrycznych osnowy urbanistycznej założenia – przede wszystkim charakterystycznego „przełamania” głównej historycznej drogi z Opatkowic (Krakowa) do centrum uzdrowskiego. Trakt ten stanowi do dzisiaj główny węzeł kompozycyjny (miejsce formalnie ważne), komunikujące widokowo, a wcześniej i osiowo główny dojazd do budynku Łazienek, a zatem i jego lokalizację z całą osnową kompozycyjną parku. Także jego narysu, interesującej, wielobocznej ale geometryzującej kanwy parku leśnego o naturalistyczno-romantycznym wyrazie.

Zlikwidowany podjazd z okresu katastralnego, wieloboczny, prostokreślny układ zasadniczych alejek parkowych o charakterze zarówno *sectio*, jak i *ambulatio* wyznaczał zasadnicze kierunki i węzły kompozycyjne. Narys granic kompleksu parkowego oraz kompleksów zieleni dołączonych później, głównie od zachodu, wschodu i północy pozwala na klarowne zidentyfikowanie wiodących i podrzędnych kierunków oraz punktów kompozycyjnych, które w swojej zasadniczej osnowie zachowały się do czasów obecnych. Powinny więc stanowić główny punkt odniesienia do formułowania dalszych kierunków przestrzenno-kompozycyjnych rozwoju obiektów i wytycznych konserwatorskich [Myczkowski i in. 2012].



Ryc. 2. Austriacki plan okolic Krakowa 1878

Fig. 2. Austrian Plan of the Cracow Fortress 1879

Tematykę historycznej architektury uzdrowiska swoszowickiego i jej przeobrażeń z opisem budynków oraz próbą analizy zawiera Aneks I w opracowaniu *Studium historyczne dla założenia parkowego* [Marcinek 2011–2012], z zamieszczonym w całości artykułem Małgorzaty Głowackiej *Historia i przekształcenia architektoniczne budynków łazienek z uzdrowiska w Swoszowicach*.

„Rolę centrum swoszowickiego uzdrowiska od zawsze spełniał budynek Łazienek. Tutejsze Stare Łazienki, poza funkcją kąpielową pełniły od początku funkcję mieszkalną oraz rolę Domu Zdrojowego (odbywały się tu koncerty, spotkania towarzyskie). W latach 1860–1915 rolę centrum źródła przejęły Nowe Łazienki, jednak po 1922 rola ta powróciła do budynku pierwotnego” [Głowacka 2009].

„Słusznie zatem należy w tym obiekcie upatrywać punktu odniesienia do poszukiwania zasadniczej kanwy kompozycyjnej parku, jak z kolei obiekt Szwajcarki po północnej stronie traktu drogowego – jest istotnym punktem odniesienia zarówno dla kompozycji przestrzeni parku jak i przede wszystkim dla poszukiwania bezpiecznych z konserwatorskiego punktu widzenia stref ingerencji inwestycyjnej nieszkodzącej historycznemu układowi, a wychodzącej naprzeciw współczesnym standardom obiektu uzdrowiskowego o europejskim potencjale” [Myczkowski i in. 2012].

Uwarunkowania kompozycyjne i wytyczne konserwatorskie

Identyfikacja wnętrza kompozycyjnych podjęta w 1991 r. przez autorów *Katalogu...* uzupełniona zostaje o kierunki i szczegółowe wytyczne. Układ kompozycyjny uzdrowiska, pomimo licznych przemian i nawarstwień zachował wprawdzie silnie zatartą, ale wyraźnie zhierarchizowaną sieć powiązań kompozycyjnych, którą wspomagają osie widokowe, widoki, wzajemne powiązania oraz modulacje przestrzeni, wynikające głównie z parametrów rzutów istniejących budynków uzdrowskich. Wnętrza kompozycyjne ujęte w *Katalogu...* [1991], stanowiące zasób (postać wnętrza), zidentyfikowane i zweryfikowane, ponownie poddano waloryzacji umożliwiającej przyjęcie wytycznych strefowych, nadanie kierunków dla działań konserwatorskich i działań szczegółowych.

Na podstawie plansz analizy kompozycyjnej i wytycznych konserwatorskich oraz tabeli wnętrza kompozycyjnych dla zabytkowego zespołu w Swoszowicach przyjęto zasadnicze stwierdzenia, a także szczegółowe wnioski w zakresie wytycznych konserwatorsko-projektowych.

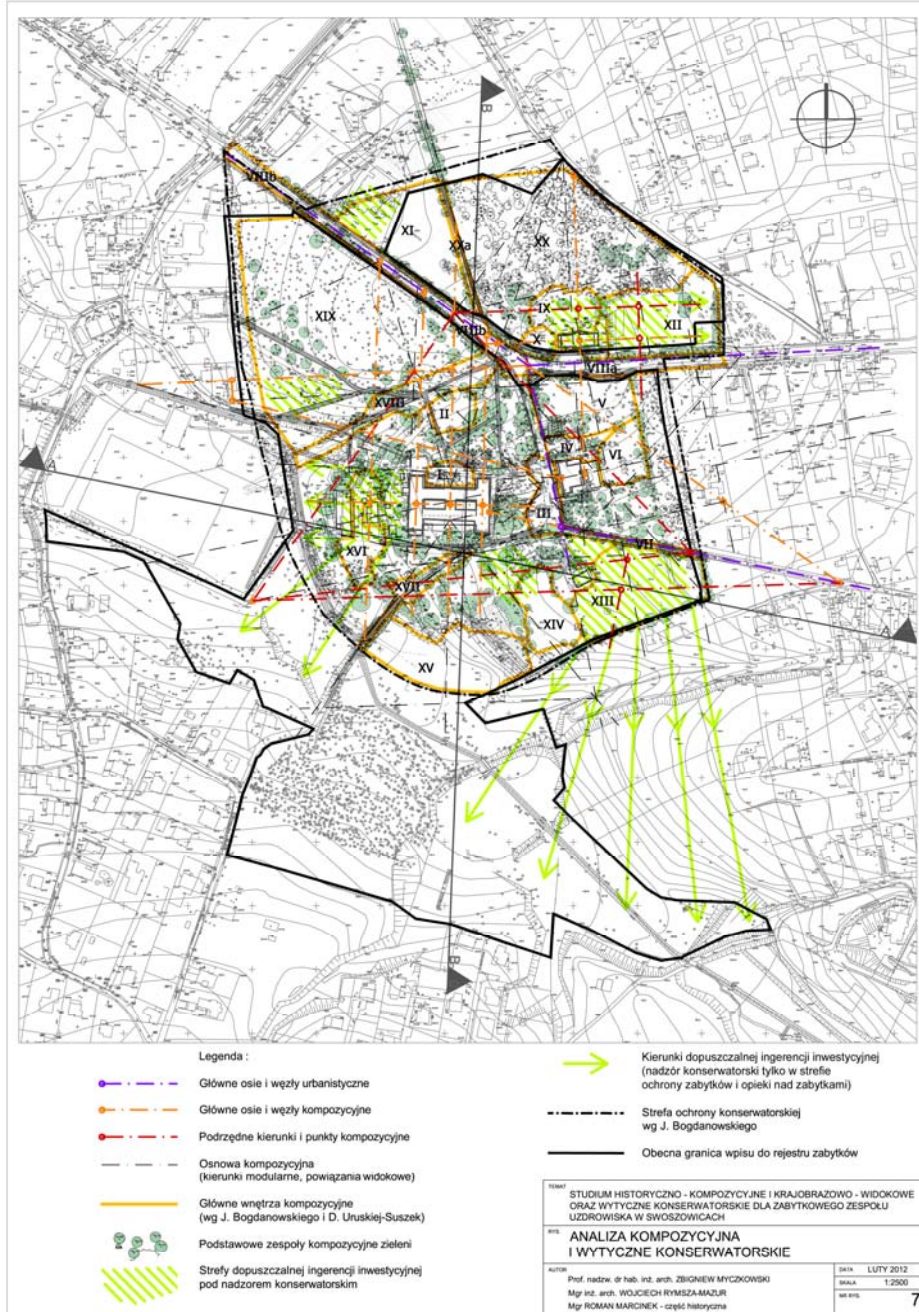
Park zdrojowy w Swoszowicach zachował w stopniu silnie nawarstwionym pierwotny i wtórne układy kompozycyjne w duchu naturalistyczno-leśnym, wyraźnie podporządkowanym lokalizacji budynków uzdrowskich. Południowa część założenia parkowego posiada wyższe wartości kompozycyjne i dendrologiczne, zwłaszcza w bezpośrednim północnym i południowym sąsiedztwie głównego budynku zdrojowego (część północna wymaga kompleksowej, szczegółowej oceny dendrologicznej i aranżacji w duchu kreacji konserwatorskiej kontynuującej naturalistyczny układ).

Wtórne zespoły młodszego drzewostanu powinny w miarę możliwości być adaptowane dla współczesnej funkcji uzdrowiska, niemniej park w obu częściach wymaga prześwietlenia i otwarcia dawnych powiązań widokowych – głównie w kierunku dolinki cieku wodnego, stawu – ku południowi i zachodowi.

Wytyczne szczegółowe pozwalają wyznaczyć obszary strefy dopuszczalnej ingerencji inwestycyjno-budowlanej przy zachowaniu zasady zachowania starodrzewu, a także strefy ingerencji inwestycyjnej w postaci zagospodarowania terenu z przeznaczeniem na obszary i urządzenia służące czynnemu wypoczynkowi i rekreacji.

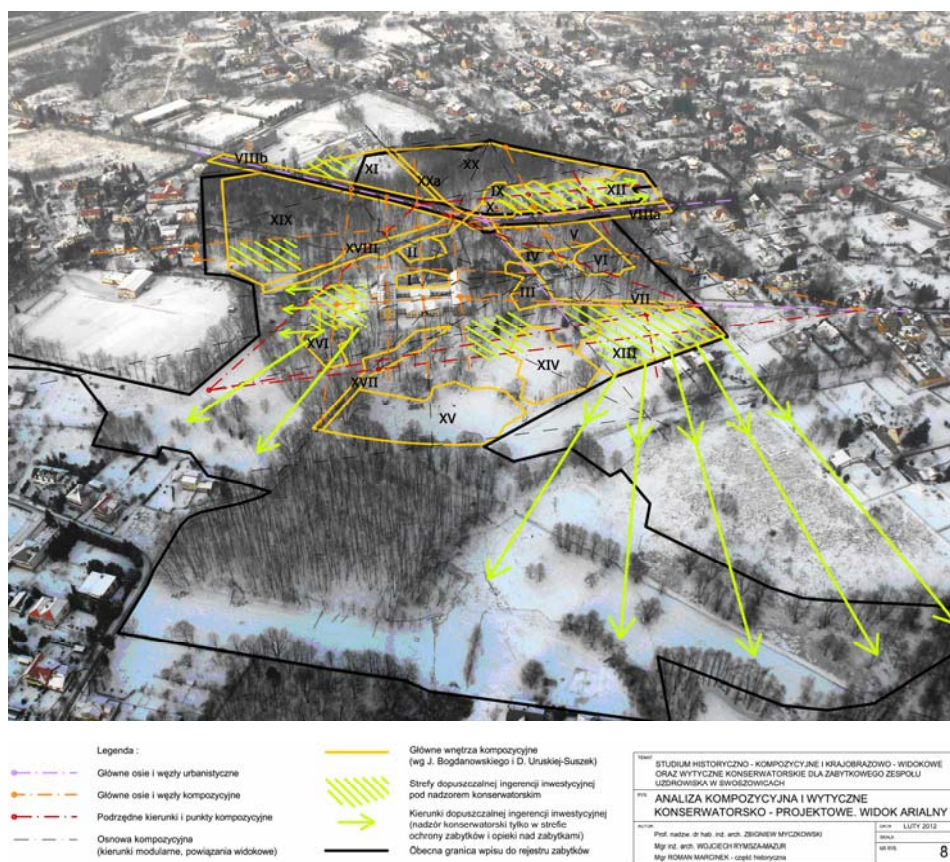
Podstawowym zaleceniem we wszelkich działaniach w obrębie zabytkowego zespołu uzdrowskiego powinno być respektowanie zidentyfikowanych i uwidocznionych graficznie na aktualnym planie osnów kompozycji obiektu wynikających z historycznych faz jego rozwoju, powiązań widokowych i wewnętrznej modulacji. W działaniach kierunkowych i szczegółowych zasadą jest kierowanie się zapisami i wynikami analizowanej tabeli wnętrza kompozycyjnych.

Dla celów projektowych szczegółowe wytyczne konserwatorskie wskazują strefy i kierunki dopuszczalnych działań inwestycyjnych (kubaturowych) wraz z podaniem parametrów dotyczących wysokości możliwej zabudowy w nawiązaniu do zastanych obiektów, odniesienia do ukształtowania terenu, formy



Ryc. 3. Park uzdrowski w Swoszowicach. Analiza kompozycyjna i wytyczne konserwatorskie (oprac. Myczkowski i Rymcza-Mazur, 2012)

Fig. 4. The spa park in Swoszowice. Composition analysis and conservatory guidelines (by Myczkowski and Rymcza-Mazur, 2012)



Ryc. 4. Park uzdrowskiowy w Swoszowicach. Analiza kompozycyjna i wytyczne konserwatorskie. Widok arialny (oprac. Myczkowski i Rymsza-Mazur, 2012)

Fig. 4. The spa park in Swoszowice. Composition analysis and conservatory guidelines. Aerial view (by Myczkowski i Rymsza-Mazur, 2012)

zwieńczeń i kształtowania spadków połaci dachowych, zachowania i kontynuowania wyrazu architektonicznego istniejących obiektów (willa Szwajcarka) wchodzących w skład zespołu uzdrowskiego.

SPOJRZENIE W PRZYSZŁOŚĆ

Problematykę uwarunkowań konserwatorskich w planowaniu krajobrazu za- bytkowego podjętą w niniejszym artykule postrzegać należy dzisiaj jako harmo- nię wzajemnych zależności, zaleceń i możliwości pomiędzy zasobem dawnych, zabytkowych elementów przestrzeni, obecnym stanem substancji przyrodniczej, urbanistycznej i technicznej, a sferą tożsamości miejsca. Współczesna kreacja

przeźreni nie zawsze przecieź odpowiaa wartościm historycznym, emocjonalnym i potrzebom społecznym. Przykłaad uzdrowiska swoszowickiego, usiłującego odzyskać po kolejnych kryzysach i upadkach swoją rangę, w granicach wielkiej ponadregionalnej metropolii, jaką jest Kraków, może być dzisiaj dobrym miernikiem konserwatorskiego planowania w zestawieniu z współczesnym odbiorem przestrzeni uzdrowiskowej, na tle dotychczas stosowanych praw, przepisów i doktryn ochrony konserwatorskiej i krajobrazowej. Także w Swoszowicach zaznacza się dzisiaj często rozejście idei ochrony krajobrazu z trendami kształtowania przestrzeni, także tej zwanej zabytkową. Artykuł niniejszy jest próbą weryfikacji pojęć i wartości związanych z tzw. uwarunkowaniami konserwatorskimi w dzisiejszej rzeczywistości zarówno materialnej – urbanistycznej, jak i mentalnej. W ciągu ostatnich paru dziesięcioleci zmieniły się nie tylko wymagania odnoszące się do standardu czy technologii uzdrowiskowej, ale także znacznie poszerzyły się horyzonty postrzegania przestrzeni i klimatu krajobrazowego jako dobra (emocjonalnego), poszukiwanego, a nawet niezbędnego dla atrakcyjności miejsca, jego renomy, popularności, czy też „mody”, za którą podąża opłacalność czy dochodowość w branży uzdrowiskowej, rekreacyjnej, turystycznej i kulturowej.

W podsumowaniu warto przytoczyć znamienne stwierdzenie profesora Janusza Bogdanowskiego:

„Współczesny kierunek konserwatorski w sztuce ogrodowej zapoczątkował i rozwinął Gerard Ciołek, opracowując katalogi, studia i projekty do dziesiątków parków, co znalazło wyraz w klasycznym jego dziele *Ogrody polskie*. Niemniej od tego czasu zasięg zagadnień konserwatorskich znacznie się rozszerzył, uzyskując często nowe oblicze, stąd też wypada włączyć do naszych rozważań zagadnienia pragmatyki postępowania zasad projektowania konserwatorskiego, a wreszcie też tożsamości. Niemniej przy pracach rewaloryzacyjnych zabytkowych założeniach na plan pierwszy niezmiennie wysuwa się właściwa konserwacja zachowanej kompozycji; taka, aby nie utracić możliwie nic z wielostronnych wartości, jakie ona reprezentuje. Dlatego też podstawą staje się ocena założenia. W imię zaś jej trafności konieczne jest badanie założeni parkowych i krajobrazowych w ni mniejszym zakresie niż każdego innego zabytku, by móc dociec, jakie zachował on formy, fazy rozwojowe, wartości drzewostanu i kompozycji” [Bogdanowski 1999].

Uznać więc należy za niezbędną kontynuację zarówno działań badawczych, jak i projektowych dla potrzeb inwestycyjnych w duchu odpowiadającym randze miejsca i jego znaczenia jako statutowego uzdrowiska balneologicznego atrakcji turystycznej i krajobrazowej (Swoszowice uzyskały status uzdrowiska nadany przez Urząd Miasta Krakowa 25 lipca 1973 r.). Wiodącym celem powinno być przywrócenie jego świetności na miarę współczesnych technologii uzdrowiskowych, możliwości technicznych, przy zagwarantowaniu ochrony krajobrazu – parkowej zieleni oraz architektonicznej harmonii zachowanej zabudowy i planowanych rozwiązań ze starannym przywołaniem i ujawnieniem w szczególach rozwiązań tożsamości miejsca [Myczkowski 1999, 2003].

PIŚMIENNICTWO

- Bogdanowski J., Uruska-Suszek D., Fabijanowska K., 1991. *Katalog zabytkowych założeń zielonych m. Krakowa i woj. Krakowskiego. Park zdrojowy w Swoszowicach*, Kraków; mpis w archiwum WUOZ w Krakowie, nr 17753.
- Bogdanowski J., 1999. *Style, kompozycja i rewaloryzacja w polskiej sztuce ogrodowej. Wybrane problemy*, Polit. Krakowska im. Tadeusza Kościuszki, Wyd. 5, Kraków.
- Głowacka M., 2009. *Historia i przekształcenia architektoniczne budynków Łazienek z uzdrowiska w Swoszowicach*, Teki Krakowskie, t. XVI, Kraków.
- Górecki J., Szwed E., 2005. *Swoszowice pachnące siarką*, Prace Nauk. Inst. Górnictwa Polit. Wrocław, nr 111.
- Marcinek R., 2011–2012. *Studium historyczne dla założenia parkowego*, Kraków.
- Myczkowski Z., Rymśza-Mazur W., Marcinek R., 2012. *Studium historyczno-kompozycyjne i krajobrazowo-widokowe oraz wytyczne konserwatorskie dla zabytkowego zespołu uzdrowiska w Swoszowicach*, Kraków, luty.
- Plan katastralny Swoszowic z 1850 roku, skala org. 1 : 2880; AP w Krakowie, za R. Marcinek *Studium historyczne dla założenia parkowego*, Kraków 2011–2012.
- Umgebungs Karte von Krakau, 1 : 75 000, Wien, k.k. militar. Geografischen Institute, 1879.

CONDITIONING OF CONSERVATORY GUIDELINES OF MONUMENTAL
LANDSCAPE PLANNING ON THE EXAMPLE OF SPA COMPLEX IN SWOSZOWICE
ON METROPOLITAN AREA OF CRACOW

Abstract. The article presents precision of conservatory guidelines, which allow the save and being accepted from conservatory point of view development of historical spa complex in Swoszowice in accordance to contemporary social and economical conditioning which guarantee the proper functional using of this object together with its harmonic preservation of monumental and landscape values. Such postulate meets from one side, of being ratified by Poland in 2005 European Landscape Convention (The Florence Convention 2000) and accurate conditions of polish law, from other side it accords with guidelines of spatial management plan of City of Cracow and it supports its complementary metropolitan range. The potential of springs in Swoszowice had been documented its European range. Its far away and last history did not allow till nowadays for optimal development of spa so the contemporary moment seems to be the real chance to get it. It was proofed that as the center of Swoszowice spa had been always played by Bath Building. The Old Bath Building here had always the double function: as the bathes and the housing as well and role of Spa House. So it is proper to look for central point of composition of spa complex in this object as well as in another so called Swiss House on north side of main road. They are the important points for composition canon of whole spa and park complex and they show the way for search the save from conservatory point of view zones if investment intervention, which is not destructive for historic structure and goes in front of contemporary spa standards of European level. So, looking back for ancient principle which says: *primum non nocere* and preferring the priority of saving of monumental shape of spa park it is proper to point this areas, which in raster of zones and directions of “being accepted under the conservator supervision investment intervention” – it is possible to let the spa to develop to level of European standards and to include it into strategic function of cultural tourism as well as the recreation and health ones.

Key words: monumental landscape, composition conditioning, spa park

Artykuł w publikacji zrealizowano w ramach projektu „Politechnika XXI wieku – Program rozwojowy Politechniki Krakowskiej – najwyższej jakości dydaktyka dla przyszłych polskich inżynierów” współfinansowanego ze środków Unii Europejskiej w ramach Europejskiego Funduszu Społecznego; umowa nr UDA-POKL.04.01.01-00-029/10-00.