

**EWA BARAN**

Uniwersytet Humanistyczno-Przyrodniczy  
Jana Kochanowskiego w Kielcach

## **WIEJSKIE OBSZARY DEPOPULACJI W POLSCE PRZYKŁAD POLSKI POŁUDNIOWO-WSCHODNIEJ**

**Abstract: Rural Areas with Population Decline in South-Eastern Poland.** The presented work is an attempt of separating areas with population decline in the South-Eastern Poland. The study examined all rural municipalities and the rural part of urban-rural municipalities from the area of four voivodeships, *i.e.* Świętokrzyskie, Małopolskie, Lubelskie and Podkarpackie. In total 600 municipalities were studied. The analysis revealed that rural depopulation areas are those areas with a peripheral location – along the boundaries of voivodeships and poviats. 85 municipalities of this type were found on the Polish South-Eastern territory, which represented 14.2% of all researched units.

### **Wstęp**

Polska jest państwem o dużym, jak na Europę, potencjale demograficznym. Podobnie jak w innych krajach europejskich, procesy kształtujące rozwój demograficzny w Polsce na początku XXI w. mają inne cechy niż w poprzednich dekadach. Przestrzenne zróżnicowanie procesów demograficznych w Polsce jest nadal czynnikiem kształtującym odmienną dynamikę liczby ludności i zmiany jej struktury wieku zarówno na obszarach wiejskich, jak i w aglomeracjach miejskich (Potrykowska 2007).

Procesy depopulacji obecnie są często podejmowaną problematyką przez demografów i geografów zwłaszcza teraz, kiedy obserwujemy wzmożony spadek liczby urodzeń, przyrostu naturalnego i natężenia migracji wewnętrznych.

Znaczne i systematyczne obniżanie się liczby ludności określonego obszaru przynosi nie tylko ilościowe, ale i jakościowe następstwa demograficzne. Do najważniejszych należy zaliczyć zmiany w strukturze wieku ludności. Swoje dotychczasowe miejsce zamieszkania opuszczają zwykle ludzie młodzi wchodzący w wiek produkcyjny. Oznacza to, że regiony emigracyjne mają wysoki udział ludności w wieku przedprodukcyjnym i poprodukcyjnym, z tym że w miarę upływu czasu wzrasta udział ludzi starych i maleje udział dzieci. Wywołane to jest spadkiem liczby mał-

żeństw oraz stopy urodzeń. Emigracja ma nie tylko charakter selektywny w zakresie płci, wieku czy wykształcenia. Wyjeżdżają zwykle ludzie młodzi, prężni i przedsiębiorczy. Pozostają na miejscu przede wszystkim jednostki bierne i mniej produktywne. Dlatego ostateczny rezultat nie wyraża się tylko ubytkiem ludności. Zjawiska demograficzne ściśle wiążą się z problematyką społeczno-gospodarczą. Pogorszenie się struktury demograficznej przynosi w efekcie obniżenie poziomu życia ekonomicznego i społecznego oraz zmniejszenie zasobów ludzkich. Jak podają Francik i Kosała (2003) zasoby ludzkie tworzą ludzi i ich specyficzne predyspozycje. To właśnie ludzie stanowią siłę roboczą, która uruchamia każdą produkcję i działalność. Jednak współcześnie, w dobie gospodarki opartej na wiedzy, bardzo istotna jest również jakość zasobów ludzkich, która decyduje o konkurencyjności jednostek przestrzennych. Według Paryska (1995) zasoby ludzkie obok kapitału fizycznego i finansowego, są jednym z głównych czynników rozwoju regionalnego. Ludność koncentruje się przede wszystkim w miastach i gminach miejsko-wiejskich i to właśnie te obszary mają prężnie rozwijającą się gospodarkę. Natomiast na obszarach wiejskich, gdzie następuje odpływ ludności, głównie młodej i przedsiębiorczej obserwujemy zjawisko zacofania gospodarczego. Zasoby ludzkie są podstawowym źródłem bogactwa narodów, bo to ludzie akumulują kapitał, wykorzystują zasoby naturalne, tworzą organizacje społeczne i ekonomiczne oraz promują rozwój (Harbison 1973).

Problematyka zmian w zaludnieniu zarówno kraju, jak i poszczególnych regionów była podejmowana i analizowana przez wielu badaczy. Pierwsze poważne prace naukowe na temat obszarów depopulacyjnych były autorstwa: Grabowskiego (1916), Fogelsona (1937), Wakara (1932). Problematykę tę podejmowali także w swoich pracach m.in Bański (2006), Długosz (1975), Eberhardt (1975), Jelonek (1971), Rakowski (1975), Stasiak (1972), Zagożdżon (1983).

W związku z powyższymi uwagami celem prezentowanego opracowania jest próba wydzielenia wiejskich obszarów depopulacyjnych na terenie południowo-wschodniej Polski.

Badaniem objęto wszystkie gminy wiejskie oraz część wiejską w gminach miejsko-wiejskich z obszaru 4 województw, tj. świętokrzyskiego, małopolskiego, lubelskiego i podkarpackiego. W sumie zbadano 600 gmin obejmujących 41,3 tys. km<sup>2</sup>, które zamieszkiwało 4761,8 tys. osób. Stanowiło to odpowiednio 14,1% powierzchni obszarów wiejskich w Polsce oraz 32% ogólnej liczby ludności wiejskiej kraju. W dalszej części pracy badany obszar będzie nazywany południowo-wschodnią Polską. W każdym z tych województw ponad połowa ludności mieszka na obszarach wiejskich, co nie jest zgodne z ogólną tendencją. W Polsce bowiem na wsi mieszka 32,8% ludności. Natomiast w badanych województwach odsetek ludności wiejskiej waha się od 50,7% w woj. małopolskim do 59,0% w podkarpackim.

W analizie wykorzystano dane statystyczne dostępne w Banku Danych Regionalnych GUS dla modułu gminnego. Do wydzielenia wiejskich obszarów depopulacyjnych wykorzystano 3 podstawowe mierniki: dynamikę liczby ludności, gęstość

zaludnienia oraz odsetek ludności w wieku poprodukcyjnym. Mierniki te były przyjmowane przez wielu autorów badających tę problematykę (Eberhardt 1989; Rosner 2011). Podstawowym problemem był dobór wartości granicznych.

Przyjmując jako kryterium wskaźnik dynamiki liczby ludności na badanym obszarze wyróżniono 3 typy gmin: regresywne (w których wskaźnik dynamiki kształtował się poniżej 95%), stagnujące (w granicach 95%-105%) i progresywne (powyżej 105%). Wartości graniczne przyjęto arbitralnie.

Gęstość zaludnienia jest jednym z najczęściej stosowanych mierników dla wyodrębnienia obszarów wiejskich. Oddzielne kryterium do wydzielenia obszarów wiejskich na podstawie powyższego wskaźnika stosuje UE, OECD i GUS. Według kryterium wprowadzonego przez Unię Europejską za *obszary wiejskie* uważa się te tereny, na których gęstość zaludnienia wynosi do 100 os./km<sup>2</sup>. Na podstawie tego kryterium, obszary wiejskie skupiają 32,8% ludności Polski oraz zajmują 83,0% powierzchni kraju. Natomiast na podstawie kryterium zaproponowanego przez OECD, *obszarem wiejskim* jest teren, w którym gęstość zaludnienia wynosi do 150 os./km<sup>2</sup>. Na podstawie tego kryterium, obszary wiejskie skupiają w swych granicach 35,0% ludności Polski i 91,7% powierzchni kraju. Natomiast Dziewoński (1968) za typowo miejskie uważał obszary o gęstości zaludnienia powyżej 150 os./km<sup>2</sup>. W prezentowanej pracy zastosowano kryterium GUS. Przyjmując jako kryterium gęstość zaludnienia na badanym obszarze wyróżniono gminy odznaczające się: niską gęstością zaludnienia – poniżej 51 os./km<sup>2</sup>, średnią – 51-150 os./km<sup>2</sup> i wysoką gęstością zaludnienia – powyżej 150 os./km<sup>2</sup>.

W literaturze przedmiotu do delimitacji obszarów depopulacyjnych wykorzystuje się także odsetek ludności w wieku poprodukcyjnym, który obrazuje stopień zaawansowania procesu starzenia się. Rosset (1962) na podstawie wskaźnika starości demograficznej wyróżnił obszary cechujące się: młodością demograficzną (poniżej 8%), znajdujące się w fazie przejściowej (8-10%) lub na przedpolu starości demograficznej (10-12%) i charakteryzujące się starością demograficzną (powyżej 12%). Natomiast w opracowaniach ONZ stosuje się następujący podział: poniżej 4% – populacja młoda, 4-7% – populacja dojrzała, powyżej 7% – populacja stara. Rosner (2011) w swoich badaniach przyjął, że obszary posiadające odsetek ludności w wieku poprodukcyjnym powyżej 15% to obszary depopulacyjne.

Przyjmując jako kryterium odsetek ludności w wieku poprodukcyjnym w ogólnej liczbie mieszkańców na obszarze południowo-wschodniej Polski wyróżniono gminy: o niskim (poniżej 15%), średnim (15-18,9%) oraz wysokim (powyżej 19%) wskaźniku starości demograficznej.

Wstępnie przyjęto, że obszary depopulacyjne to takie, które spełniają jednocześnie 3 warunki:

- 1) odznaczają się ubytkiem ludności (wskaźnik dynamiki ludności poniżej 95%),
- 2) odznaczają się niską gęstością zaludnienia (poniżej 51 os./km<sup>2</sup>),
- 3) odznaczają się zaawansowanymi procesami starzenia (wskaźnik starości demograficznej 19% i więcej).

- Ponadto, wyodrębniono obszary zagrożone depopulacją. Zaliczono do nich:
- 1) obszary, które spełniają dwa z powyższych kryteriów (grupa I);
  - 2) obszary, które spełniają jednocześnie 3 następujące kryteria: wskaźnik dynamiki ludności w granicach 95-105%, gęstość zaludnienia od 51-150 os./km<sup>2</sup>, odsetek ludności w wieku poprodukcyjnym 15-18,9% (grupa II);
  - 3) obszary, które spełniają jeden warunek z grupy I i dwa warunki z grupy II.

## 1. Ustalenia terminologiczne

Do istotnych problemów terminologicznych we współczesnej geografii należy definicja obszaru wiejskiego.

Według Bańskiego (2006) do najważniejszych problemów terminologicznych w geografii wsi należy definicja *obszaru wiejskiego*, która powinna zawierać sposób jego identyfikacji przestrzennej. W wielu krajach najczęściej stosowanymi kryteriami wyodrębniania i klasyfikacji obszarów wiejskich są kryteria: administracyjne, demograficzne i ekonomiczno-społeczne (Frenkel 2006). W Polsce do wyznaczenia obszarów wiejskich zwykle stosuje się kryterium administracyjne, które jest wykorzystywane przez GUS.

Jak podaje Bański (2006) za *obszar wiejski* uważa się terytorium poza granicami administracyjnymi miast. Jednak definicja ta nie spełnia wszystkich wymogów, ponieważ kryteria wydzielenia obszaru wiejskiego są zróżnicowane w zależności od kraju. Poza tym funkcjonują także małe miasta, które pełnią funkcje gospodarcze bardziej charakterystyczne dla wsi niż dla miasta. Mowa o tzw. miastach rolniczych, w których warunki i styl życia mieszkańców, jak i struktura zatrudnienia miejscowej ludności bardziej odpowiadają obszarom wiejskim.

Pojęcie wiejskości jest stopniowalne, dlatego można wyróżnić tereny o różnym stopniu cech wiejskich i miejskich. Mamy więc continuum: miasto – wieś, które może posłużyć do klasyfikacji terenów charakteryzujących się różną mieszanką cech typowych dla wsi i miasta. Integralnym elementem obszarów wiejskich są małe miasta. Są one ściśle powiązane z funkcjonowaniem miejscowości wiejskich: administracyjnie, gospodarczo i społecznie. Poza administracyjnymi kryteriami podziału, należy zwrócić uwagę na kryteria ekonomiczne, tj. źródła dochodów, rodzaje aktywności ekonomicznej; architektoniczno-osiedleńcze i demograficzne. Bardzo ważnym kryterium tego podziału jest znaczenie rolnictwa w gospodarczo-zawodowym życiu wsi (Wilkin 2008). W związku z tym w literaturze przedmiotu wyróżnia się trzy rodzaje obszarów wiejskich (Wilkin 2008; *Rural...* 1997):

1. *Zintegrowane obszary wiejskie* – znajdują się w pobliżu większych ośrodków miejskich, rolnictwo odgrywa na ich terenie małą rolę, przeważająca część dochodów ludności tam zamieszkującej pochodzi ze źródeł nierolniczych, stopa bezrobocia jest relatywnie niska, są to tereny silnie powiązane funkcjonalnie z miastami, liczba ludności na tych terenach wzrasta.

2. *Pośrednie obszary wiejskie* – obszary o dużym znaczeniu rolnictwa, w tym także wielkoobszarowego, występuje na nich znacznie mniejsza gęstość zaludnienia niż w poprzedniej kategorii, integralną częścią są małe miasteczka, odgrywające rolę zaplecza administracyjnego, usługowego i zaopatrzeniowego dla działalności rolniczej.
3. *Peryferyjne obszary wiejskie* – cechują się bardzo niską i zmniejszającą się gęstością zaludnienia, odsetek ludzi starszych jest na tych terenach wysoki, dominują gospodarstwa o niewielkim obszarze i sile ekonomicznej, występuje tam na ogół dość wysoka stopa bezrobocia, zwłaszcza ukrytego, a także znaczny zakres ubóstwa i wykluczenia społecznego, infrastruktura techniczna, ekonomiczna i społeczna jest słabo rozwinięta.

W Polsce spotyka się wszystkie trzy wymienione rodzaje obszarów wiejskich.

Bański (2006) po przestudiowaniu wielu definicji *obszaru wiejskiego* podaje następujące jego cechy:

- specyficzny otwarty krajobraz,
- relatywnie niska gęstość zaludnienia,
- przewaga ludności związanej z gospodarką rolną i leśną,
- tradycyjny styl życia,
- ekstensywne użytkowanie ziemi,
- rzadka zabudowa i rozproszone budownictwo,
- przekonanie większości mieszkańców o zamieszkiwaniu na wsi.

Powyższa definicja pozwala odgraniczyć od obszarów wiejskich tereny zurbanizowane oraz obszary, na których nie jest prowadzona żadna działalność gospodarcza (Bański 2006).

Drugim pojęciem wykorzystywanym w pracy jest *depopulacja*.

W literaturze przedmiotu istnieją dwa ujęcia depopulacji (Pięcek 2006):

- w pierwszym depopulacja jest traktowana jako znaczny i długotrwały spadek zaludnienia,
- w drugim natomiast depopulację rozumie się jako taki ubytek ludności, któremu towarzyszą niekorzystne zmiany w strukturze demograficznej i społecznej ludności (co na ogół związane jest z selektywnością procesów migracyjnych).

W pracy autorka odniosła się do drugiego ujęcia depopulacji.

## **2. Zmiany liczby ludności na obszarach wiejskich południowo-wschodniej Polski w latach 1999-2009**

W latach 1999-2009 w 3 województwach (świętokrzyskie, lubelskie, podkarpackie) zanotowano zmniejszenie się liczby ludności wiejskiej (tab. 1). Spadek ten był niewielki, rzędu kilku procent. Tylko w woj. małopolskim nastąpił wzrost liczby ludności wiejskiej o 5,2%. Podobną tendencję zaobserwowano w miastach. W badanych latach w 3 województwach, tj. świętokrzyskim, małopolskim i lubelskim zaobserwowano

Tabela 1

Zmiany liczby ludności na obszarach wiejskich i miejskich  
południowo-wschodniej Polski w latach 1999-2009

Województwo	Liczba ludności (tys.)				Dynamika (%)	
	1999		2009		ludność wiejska	ludność miejska
	na wsi	w mieście	na wsi	w mieście		
Świętokrzyskie	706,1	596,3	696,3	573,7	98,6	96,2
Małopolskie	1 589,0	1 627,8	1 673,4	1 624,8	105,2	99,8
Lubelskie	1 183,2	1 025,8	1 153,2	1 003,9	97,4	97,8
Podkarpackie	1 242,5	856,2	1 238,6	863,0	99,6	100,8
Razem	4 720,8	4 106,1	4 761,5	4 065,4	100,8	99,0

Źródło: Opracowanie własne na podstawie Banku Danych Regionalnych GUS (tab. 1-7).

spadek liczby ludności miejskiej. Był to również niewielki kilkuprocentowy spadek, a tylko w woj. podkarpackim zanotowano wzrost liczby ludności miejskiej o 0,8%.

W latach 1999-2009 wskaźnik dynamiki liczby ludności na obszarach wiejskich południowo-wschodniej Polski wahał się od 40,5% w gminie Tyszowce (pow. tomaszowski, woj. lubelskie) do 140% w gminie Wólka (pow. lubelski, woj. lubelskie).

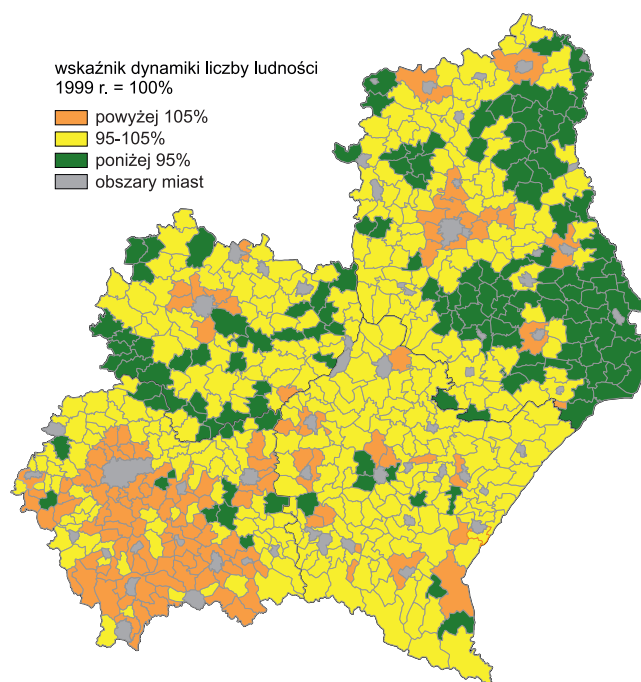
Przyjmując za kryterium wskaźnik dynamiki liczby ludności obszarów wiejskich południowo-wschodniej Polski wyróżniono następujące typy gmin: progresywne, stagnujące, regresywne (tab. 2, ryc. 1).

*Gminy progresywne* cechują się wzrostem liczby ludności (wskaźnik dynamiki wyniósł powyżej 105%). W grupie tej znalazło się 118 gmin, co stanowi 19,6% wszystkich badanych jednostek przestrzennych. W 2009 r. gminy te zamieszkiwało 29,0%

Tabela 2

Wskaźnik dynamiki liczby ludności na obszarach wiejskich  
południowo-wschodniej Polski w latach 1999-2009

Typy gminy (wskaźnik dynamiki)	Liczba gmin	Liczba ludności 1999 (tys.)	Liczba ludności 2009 (tys.)	Wskaźnik dynamiki	Struktura	
					gmin	ludności 2009
Progresywne (powyżej 105%)	118	1 260,0	1 383,6	110,0	19,6	29,0
Stagnujące (95%-105%)	342	2 618,3	2 624,9	99,8	57,0	55,2
Regresywne (poniżej 95%)	140	863,1	751,7	90,1	23,4	15,8
Razem	600	4 741,4	4 760,2	100,4	100,0	100,0



Ryc. 1. Przestrzenne zróżnicowanie wskaźnika dynamiki liczby ludności na obszarach wiejskich południowo-wschodniej Polski w latach 1999-2009

Źródło: Opracowanie własne na podstawie Banku Danych Regionalnych GUS (ryc. 1-4).

badanej ludności wiejskiej. Są to gminy należące w przeważającej części do woj. małopolskiego (79 gmin, tj. 67% wszystkich gmin progresywnych). W układzie przestrzennym gminy te ciągną się zwartym pasem przez środkową (gminy pow. krakowskiego sąsiadujące bezpośrednio ze stolicą województwa) aż do południowo-wschodniej części województwa. Gminy położone w sąsiedztwie Krakowa leżą w strefie podmiejskiej, co umożliwia łatwe znalezienie zatrudnienia w mieście i co za tym idzie podniesienie warunków życia. Poza tym bezpośrednie sąsiedztwo z miastem umożliwia szybki dojazd do pracy (ok. 30-40 min.). Skupisko tych gmin występuje także w południowo-wschodniej części województwa. Są to gminy przede wszystkim atrakcyjne turystycznie i położone wokół ośrodków uzdrowiskowych. Należy zwrócić uwagę, że w grupie tej znalazły się także gminy, na terenie których znajdują się przejścia graniczne (w woj. małopolskim: Muszyna, Łąpsze Niżne, Jabłonka). W pozostałych województwach są to gminy, tworzące „wyspy”, które sąsiadują bezpośrednio ze stolicami wojewódzkimi (np. Kielce, Lublin), miastami na prawach powiatu (np. Biała Podlaska, Chełm, Zamość, Przemyśl) i mniejszymi miastami powiatowymi.

Do *gmin stagnujących* zaliczono takie, w których wskaźnik dynamiki wahał się w granicach 95-105%. Jest to najliczniejsza grupa – w jej skład weszły 342 gminy, tj.

57% ogółu badanych obszarów wiejskich. W 2009 r. gminy te zamieszkiwało 55,2% badanej ludności wiejskiej. Najwięcej tego typu gmin zlokalizowanych było w woj. podkarpackim (119, tj. 83,2% wszystkich gmin woj. podkarpackiego). Warto zwrócić uwagę na to, że są to obszary wiejskie posiadające niekorzystną sytuację demograficzną, ponieważ znajdują się na granicy ubytku ludności. W przeważającej części gminy te mają wskaźnik dynamiki liczby ludności poniżej 100%. W przyszłości gminy te mogą się znaleźć wśród regresywnych obszarów wiejskich. W związku z tym władze samorządowe przy opracowywaniu strategii rozwoju gmin powinny zwrócić szczególną uwagę na sytuację demograficzną swoich gmin.

Grupę *gmin regresywnych* stanowią gminy odznaczające się spadkiem liczby ludności (wskaźnik dynamiki wynosił poniżej 95%). W skład tej grupy weszło 140 badanych jednostek przestrzennych, co stanowi 23,4% wszystkich gmin. W 2009 r. na obszarze tych gmin skupionych było 15,8% ludności wiejskiej. Gminy te zlokalizowane są głównie na obszarach „kulminacji” peryferyjności, a więc tam, gdzie granice województw są jednocześnie granicami państwa (Pięcek 2006).

Ze względu na główny cel pracy, dotyczący problemów depopulacyjnych zwrócono większą uwagę na gminy regresywne (tab. 3). Najwięcej gmin regresywnych występowało na terenie woj. lubelskiego – 87 gmin, tj. 62,2% ogólnej liczby gmin regresywnych. Ciągnęły się zwartym pasem wzdłuż wschodniej granicy województwa. Są to obszary wiejskie położone peryferyjnie wzdłuż granicy polsko-białoruskiej. Według Kurka (2007) peryferyjne położenie dodatkowo wzmocnione ustanowieniem od 2004 r. wschodniej granicy Unii Europejskiej, uniemożliwia aktywizację gospodarczą tych obszarów. Niepokojące jest to, że gminy regresywne stanowią prawie połowę wszystkich gmin tego regionu (45,5%). Na drugim miejscu znalazło się woj. świętokrzyskie, które miało w swych granicach 32 gminy regresywne, co stanowiło 22,9% ogólnej liczby gmin regresywnych południowo-wschodniej Polski oraz ponad 1/3 gmin województwa (37%). Zdecydowanie lepiej pod tym względem wypadły województwa podkarpackie i małopolskie, na których terenie zlokalizowanych było odpowiednio 8 i 13 gmin regresywnych (tj. 5,7% i 9,2% ogólnej liczby gmin regresywnych południowo-wschodniej Polski).

Tabela 3

Gminy regresywne według województw w latach 1999-2009

Województwo	Liczba gmin ogółem	Liczba gmin regresywnych	Udział gmin regresywnych w ogólnej liczbie gmin	Udział gmin regresywnych w ogólnej liczbie gmin regresywnych
Małopolskie	167	13	9,8	9,2
Podkarpackie	143	8	7,7	5,7
Świętokrzyskie	97	32	37,0	22,9
Lubelskie	193	87	45,5	62,2
Razem	600	140	-	100



### 3. Gęstość zaludnienia na obszarach wiejskich południowo-wschodniej Polski w 2009 r.

Konsekwencją zróżnicowanego wskaźnika dynamiki liczby ludności jest niejednolita przestrzennie gęstość zaludnienia.

Porównanie liczby ludności do powierzchni daje możliwość spojrzenia na problem nasycenia danego obszaru ludnością, jak i na zagadnienie zmian w jej rozmieszczeniu (Eberhardt 1989). Według Bańskiego (2006) gęstość zaludnienia jest miernikiem ukazującym pośrednio stopień zagospodarowania danego obszaru, charakter i gęstość osadnictwa czy też zasoby pracy. Zwiększenie się gęstości zaludnienia danego obszaru wskazuje zwykle na jego rozwój społeczno-gospodarczy. Natomiast spadek zaludnienia spowodowany jest niekorzystnymi procesami ekonomicznymi.

W latach 1999-2009 na obszarach wiejskich południowo-wschodniej Polski wskaźnik gęstości zaludnienia nieznacznie wzrósł, tj. z 50 os./km<sup>2</sup> do 51 os./km<sup>2</sup> przy średniej dla Polski wynoszącej 51 os./km<sup>2</sup>. W analizowanym okresie wskaźniki gęstości zaludnienia w poszczególnych gminach nie uległy dużym zmianom. W związku z tym poniżej dokonano analizy powyższego wskaźnika tylko dla 2009 r.

W 2009 r. na badanych obszarach wiejskich południowo-wschodniej Polski najniższa gęstość zaludnienia wystąpiła w gminie Lutowiska – 5 os./km<sup>2</sup> (pow. bieszczadzki, woj. podkarpackie), a najwyższa w gminie Świątniki Górne (pow. krakowski, woj. małopolskie), gdzie na 1 km<sup>2</sup> przypadało 422 mieszkańców (ryc. 2).

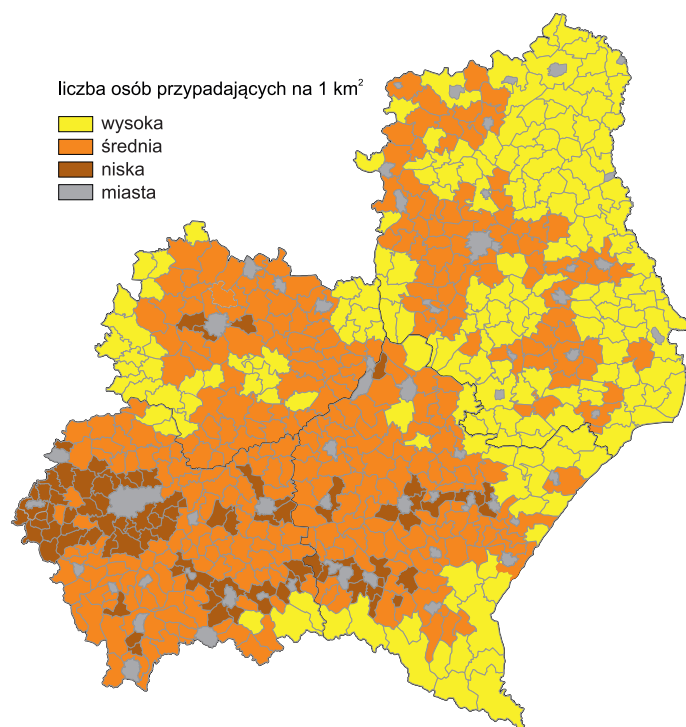
Przyjmując za kryterium gęstość zaludnienia na obszarze południowo-wschodniej Polski wyróżniono 3 grupy gmin: o wysokiej, średniej i niskiej gęstości.

Do pierwszej grupy o wysokiej gęstości zaludnienia zaliczono 79 gmin, co stanowiło 13% ogółu badanych jednostek przestrzennych (tab. 4). W grupie tej znalazło się 57 gmin woj. małopolskiego (tj. 72% ogółu gmin tej grupy oraz 34% wszystkich

Tabela 4

Gęstość zaludnienia na obszarach wiejskich południowo-wschodniej Polski w 2009 r.

Województwo	Liczba gmin ogółem	W tym o gęstości zaludnienia			Udział gmin o niskiej gęstości zaludnienia w ogólnej liczbie gmin województwa	Udział gmin o niskiej gęstości zaludnienia w ogólnej liczbie gmin o niskiej gęstości zaludnienia
		wysokiej	średniej	niskiej		
Małopolskie	167	57	104	6	3,7	3,3
Podkarpackie	143	19	94	30	21	16,5
Świętokrzyskie	97	3	65	29	29,5	16,2
Lubelskie	193	-	77	116	60,0	64,0
Razem	600	79	340	181	-	100,0



Ryc. 2. Gęstość zaludnienia na obszarach wiejskich południowo-wschodniej Polski w 2009 r.

gmin woj. małopolskiego). Gminy te były zlokalizowane w dwóch rejonach: wokół stolicy województwa – Krakowa oraz w zachodniej części pow. chrzanowskiego, oświęcimskiego i wadowickiego). Ciągną się one wzdłuż drogi nr 4, 52 i 44. W grupie tej znalazło się także 19 gmin woj. podkarpackiego (tj. 24% ogółu gmin o wysokiej gęstości zaludnienia i 13,3% gmin tego województwa). Są to obszary wiejskie sąsiadujące bezpośrednio z ośrodkami miejskimi (Krosno, Rzeszów) oraz położone wzdłuż najważniejszych osi transportowych regionu – A4 i S19 (Makieła, Rejman 2010). Na obszarze woj. świętokrzyskiego tego typu gmin było tylko 3, co stanowiło 4,0% wszystkich gmin tej grupy oraz 3,1% ogólnej liczby gmin województwa. Były to gminy położone w bezpośrednim sąsiedztwie stolicy województwa – Kielc. Natomiast na terenie woj. lubelskiego nie zlokalizowano tego typu gmin.

Najliczniejszą grupę stanowiły gminy o średniej gęstości zaludnienia, tj. 51-150 os./km<sup>2</sup> (druga grupa). W sumie tego typu gmin było 340, co stanowiło 57% ogółu badanych jednostek przestrzennych. W woj. małopolskim zanotowano 103 tego typu jednostki, co stanowiło 30,5% ogółu gmin tej grupy i ok. 62% wszystkich gmin województwa. Natomiast w woj. podkarpackim i lubelskim takich gmin było odpowiednio: 94 i 77 (tj. 27,6 i 22,7% wszystkich gmin z tej grupy oraz 65,7 i 40% ogółu gmin województwa).

Natomiast III grupę (o niskiej gęstości zaludnienia – poniżej 51 os./km<sup>2</sup>) tworzyło 181 gmin (tj. 30% wszystkich badanych obszarów wiejskich), które zamieszkiwało 19% ludności wiejskiej. Pod względem liczby gmin o niskim zaludnieniu zdecydowanie dominowało woj. lubelskie. Na jego terenie zlokalizowano aż 116 tego typu gmin, co stanowiło 64% ogółu gmin o niskiej gęstości zaludnienia oraz 60% wszystkich gmin województwa. W woj. podkarpackim i świętokrzyskim takich obszarów wiejskich było odpowiednio 30 i 29, co stanowiło odpowiednio po ok. 16% wszystkich gmin tej grupy oraz 21 i 29,5% wszystkich gmin tych województw. Najmniej takich jednostek przestrzennych zanotowano w woj. małopolskim, bo tylko 6 (tj. 3,3% ogółu gmin o niskim zaludnieniu oraz 3,7% gmin tego województwa). Należy podkreślić, że gminy o niskiej gęstości zaludnienia położone są głównie na peryferiach województw (a w przypadku woj. lubelskiego i podkarpackiego dodatkowo w pobliżu granicy będącej jednocześnie granicą Polski z Białorusią i Ukrainą).

#### **4. Wskaźnik starości demograficznej na obszarach wiejskich południowo-wschodniej Polski w 2009 r.**

Na obszarach wiejskich zwłaszcza tych regresywnych i stagnujących obserwuje się niekorzystne zmiany w strukturze demograficznej ludności. Dotyczą one struktury wieku (wzrost odsetka ludności w wieku poprodukcyjnym). W związku z tym zachodzi pytanie, jak kształtuje się odsetek ludności w wieku poprodukcyjnym na badanych obszarach wiejskich południowo-wschodniej Polski.

W latach 1999-2009 odsetek ludności w wieku poprodukcyjnym na obszarach wiejskich południowo-wschodniej Polski nie uległ zmianie i wynosił 16,8%. W porównaniu do obszarów wiejskich w Polsce jest on wyższy o 1,3 pkt proc. Jednak zgodnie ze skalą Rosseta (1962) obydwie wskaźniki oznaczają starość demograficzną.

W 2009 r. na obszarach wiejskich południowo-wschodniej Polski najmniejszy odsetek ludności w wieku poprodukcyjnym miała gmina Łabowa – 10,3% (pow. nowosądecki, woj. małopolskie), a najwyższy gmina Kraśniczyn – 27,6% (pow. krasnostawski, woj. lubelskie), (ryc. 3). Ze względu na stagnację wskaźnika starości demograficznej przeanalizowano ten wskaźnik dla 2009 r.

Przyjmując za kryterium wskaźnik starości demograficznej w południowo-wschodniej Polsce wyróżniono 3 grupy gmin: o niskim, średnim i wysokim wskaźniku.

Do pierwszej grupy, tj. o niskim wskaźniku starości demograficznej zaliczono 152 gminy, co stanowiło 25,3% ogółu badanych jednostek przestrzennych (tab. 5). Grupę tę tworzyło aż 91 gmin woj. małopolskiego, które stanowiły 60% ogółu gmin tej grupy oraz 54,5% wszystkich obszarów wiejskich woj. małopolskiego. Są to obszary wiejskie ciągnące się zwartym pasem przez środkowo-południową część województwa. W pozostałych województwach udział gmin o niskim odsetku ludności w wieku poprodukcyjnym był już znacznie mniejszy. W woj. podkarpackim tego typu jednostki stanowiły 25,6%

Tabela 5

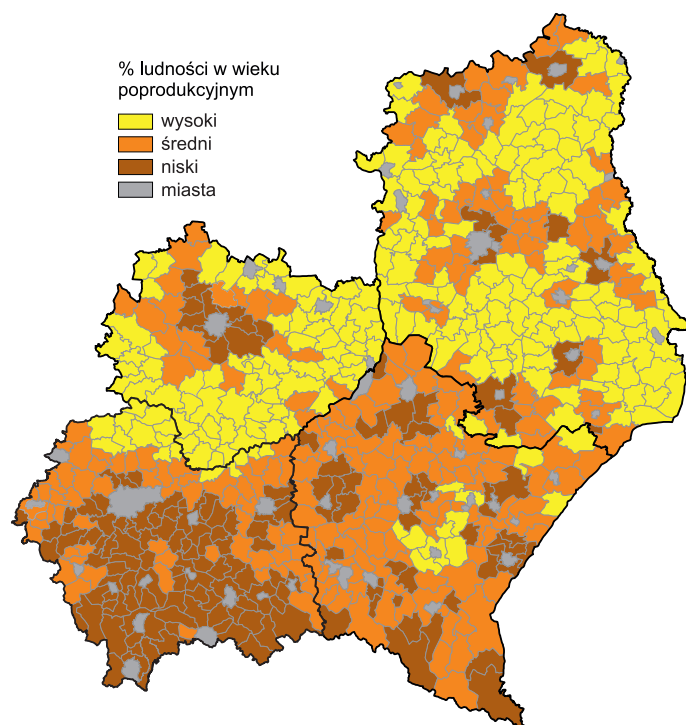
Wskaźnik starości demograficznej na obszarach wiejskich  
południowo-wschodniej Polski w 2009 r.

Województwo	Liczba gmin ogółem	W tym o wskaźniku starości demograficznej			Udział gmin o wysokim wskaźniku starości demograficznej w ogólnej liczbie gmin województwa	Udział gmin o wysokim wskaźniku starości demograficznej w ogólnej liczbie gmin o wysokim wskaźniku starości demograficznej
		niskim	średnim	wysokim		
Małopolskie	167	91	60	16	9,6	7,2
Podkarpackie	143	39	89	15	10,4	6,8
Świętokrzyskie	97	11	20	66	68	30
Lubelskie	193	11	59	123	64	56
Razem	600	152	228	220	-	100

wszystkich gmin o niskim wskaźniku starości demograficznej (39 gmin) oraz 27,2% wszystkich gmin województwa. Natomiast na obszarze woj. świętokrzyskiego i lubelskiego takich gmin było po 11, co stanowiło po 7,2% wszystkich gmin z tej grupy oraz odpowiednio 11% i 5,7% ogółu gmin w tych województwach. Należy zwrócić uwagę na lokalizację przestrzenną tych gmin. Są to jednostki położone przede wszystkim w bezpośrednim sąsiedztwie lub w bliskiej odległości od ośrodków miejskich (np. Kielce, Kraków, Lublin, Rzeszów, Tarnów, Przemyśl, Zamość, Chełm).

Podobnie jak w przypadku gęstości zaludnienia, najliczniejszą grupę stanowiły gminy o średnim wskaźniku starości demograficznej, tj. 15,1-18,9% (druga grupa). W sumie tego typu gmin było 228, co stanowiło 38% ogółu badanych jednostek przestrzennych. Najwięcej takich gmin zlokalizowanych było na terenie woj. podkarpackiego – 89, co stanowiło 39% ogółu gmin tej grupy oraz ok. 63% wszystkich obszarów wiejskich województwa. W pozostałych województwach udział tych gmin wahał się od 20% do 36%. Są to gminy położone w większej odległości od ośrodków miejskich.

W III grupie (wysoki wskaźnik starości demograficznej 19% i więcej) znalazło się 220 gmin, co stanowiło 36,7% ogółu badanych jednostek przestrzennych. Ich największą liczebność stwierdza się w woj. lubelskim i świętokrzyskim. Na obszarze woj. lubelskiego tego typu gmin było 123, co stanowiło 56% ogółu gmin należących do tej grupy oraz ok. 64% wszystkich obszarów wiejskich województwa. Natomiast w granicach woj. świętokrzyskiego takich jednostek zlokalizowano 66 (tj. 30% ogółu gmin o wysokim współczynniku starości demograficznej oraz 68% wszystkich gmin tego województwa.). W pozostałych województwach udział tego typu gmin oscylował w granicach 10% ogółu gmin o wysokim wskaźniku starości demograficznej. Obszary wiejskie o wysokim odsetku ludności w wieku poprodukcyjnym mają położenie peryferyjne – wzdłuż granic wojewódzkich. W kolejnych latach w gminach



Ryc. 3. Odsetek ludności w wieku poprodukcyjnym na obszarach wiejskich południowo-wschodniej Polski w 2009 r.

tych przewiduje się spadek odsetka ludności w wieku poprodukcyjnym, co jednak nie napawa dużym optymizmem, ponieważ w jednostkach tych wskaźnik starości osiągnął już tak krytyczne wartości, że ich dalszy wzrost jest praktycznie niemożliwy. Taka sytuacja jest efektem umierania ludności „senioralnej”.

Zmniejszająca się liczba urodzeń, przesuwanie się wyżów i niżów demograficznych przez różne grupy wieku, a także zmiany poziomu umieralności, determinują szybki proces starzenia się polskiego społeczeństwa. Zwiększa się odsetek osób w wieku 65 lat i więcej. Obserwuje się także dalszy wzrost liczby ludności w wieku nabywania praw emerytalnych i osób starszych (tzw. seniorów), (Potrykowska 2007).

## 5. Próba wydzielenia wiejskich obszarów depopulacyjnych na terenie południowo-wschodniej Polski

Na podstawie przyjętych we *Wstępie* założeń (tj. wskaźnik dynamiki ludności poniżej 95%; gęstość zaludnienia poniżej 51 os/km<sup>2</sup>; odsetek ludności w wieku poprodukcyjnym: 19% i więcej) wydzielono wiejskie obszary depopulacyjne na terenie

południowo-wschodniej Polski (tab. 6, ryc. 4). Powyższe trzy warunki na badanym obszarze spełniały 85 gmin. Oznacza to, że gminy depopulacyjne stanowiły 14,2% ogółu badanych jednostek przestrzennych. Najwięcej takich gmin w swych granicach miało woj. lubelskie, bo aż 65, co stanowiło 76,6% wszystkich gmin depopulacyjnych oraz 33,7% ogółu gmin tego województwa. Natomiast w woj. świętokrzyskim i małopolskim udział tego typu gmin wynosił odpowiednio: 21,1% i 2,3% ogółu gmin depopulacyjnych oraz po 18,5% i 1,2% wszystkich gmin w tych województwach. Na terenie woj. podkarpackiego nie zlokalizowano tego typu gmin. W sumie gminy depopulacyjne zamieszkiwało 383, 8 tys. osób, co stanowiło 8,0% ogółu badanej ludności wiejskiej.

Warto także zwrócić uwagę na obszary wiejskie zagrożone depopulacją (tab. 7).

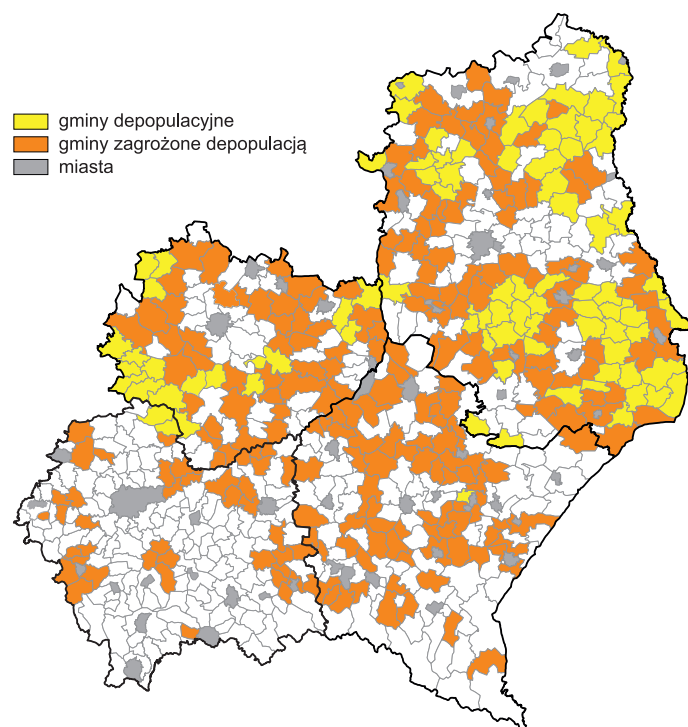
W sumie na terenie południowo-wschodniej Polski wydzielono 323 gminy zagrożone depopulacją. Stanowiły one 53,8% wszystkich badanych jednostek przestrzennych. Liczba tych gmin w poszczególnych województwach była zróżnicowana. Najwięcej gmin zagrożonych depopulacją było zlokalizowanych w woj. lubelskim – 107, które stanowiły 33,1% wszystkich gmin zagrożonych depopulacją oraz 55,5% ogółu obszarów wiejskich tego województwa. Na drugim miejscu znalazło się woj. podkarpackie, które w swoich granicach miało 93 tego typu gminy. Jednostki te stanowiły 28,9% ogółu gmin zagrożonych depopulacją oraz 65% wszystkich gmin województwa. W dalszej kolejności znalazło się woj. świętokrzyskie, w którym liczba tego typu gmin wynosiła 67, co stanowiło 20,7% gmin zagrożonych depopulacją oraz 69% wszystkich gmin województwa. Najmniej tego typu gmin na swym obszarze miało woj. małopolskie – 56. Gminy te stanowiły 17,3% ogółu gmin zagrożonych depopulacją oraz 33,5% wszystkich gmin woj. małopolskiego. Gminy zagrożone depopulacją zamieszkiwało 2301,8 tys. osób, co stanowiło 48,3% ogółu badanej ludności wiejskiej.

Należy podkreślić, że gminy depopulacyjne i zagrożone depopulacją mają położenie peryferyjne nie tylko wzdłuż granic wojewódzkich, ale także wzdłuż granic regionalnych i lokalnych (powiatowych). Badania już dawno wykazały, że procesy depopulacji przebiegają według ściśle określonych faz rozwojowych. Najwcześniejsze procesy depopula-

Tabela 6

Gminy depopulacyjne na terenie Polski południowo-wschodniej w 2009 r.

Województwo	Liczba gmin ogółem	Liczba gmin depopulacyjnych	Udział gmin depopulacyjnych w ogólnej liczbie gmin województwa	Udział gmin depopulacyjnych w ogólnej liczbie gmin depopulacyjnych
Małopolskie	167	2	1,2	2,3
Podkarpackie	143	-	-	-
Świętokrzyskie	97	18	18,5	21,1
Lubelskie	193	65	33,7	76,6
Razem	600	85	-	100,0



Ryc. 4. Gminy depopulacyjne i zagrożone depopulacją na terenie południowo-wschodniej Polski w 2009 r.

cji widoczne są w skali lokalnej i regionalnej. Pojawiają się obszary o charakterze wyspowym, które lokalna ludność opuszcza. Procesy te występują początkowo na najbardziej zacofanych obszarach o niekorzystnych warunkach gospodarczych i środowiskowych, a następnie z czasem obejmują coraz większe przestrzenie (Eberhardt 1989).

Tabela 7

Gminy zagrożone depopulacją na terenie południowo-wschodniej Polski w 2009 r.

Województwo	Liczba gmin ogółem	Liczba gmin zagrożonych depopulacją	Udział gmin zagrożonych depopulacją w ogólnej liczbie gmin województwa	Udział gmin zagrożonych depopulacją w ogólnej liczbie gmin zagrożonych depopulacją
Małopolskie	167	56	33,5	17,3
Podkarpackie	143	93	65,0	28,9
Świętokrzyskie	97	67	69,0	20,7
Lubelskie	193	107	55,5	33,1
Razem	600	323	-	100,0

## Podsumowanie

1. Przedstawione rozważania pozwalają stwierdzić, że procesy migracyjne (napływ lub odpływ), a co za tym idzie struktury demograficzne w decydującym stopniu uzależnione są od położenia gminy względem ośrodków miejskich (różnej wielkości).
2. Nawiązując do znanych z literatury typologii (Kamińska 2010; Wilkin 2008) na terenie południowo-wschodniej Polski można wyodrębnić następujące typy obszarów wiejskich:
  - obszary wiejskie ukształtowane pod wpływem największych miast regionu, gdzie obserwuje się pozytywne zmiany demograficzne (napływ ludności, korzystne struktury demograficzne); są to gminy położone głównie w bezpośrednim sąsiedztwie stolic wojewódzkich (np. Łuków, Biała Podlaska, Chełm, Zamość, Krasiczyn, Krzywca, Górnio, Masłów, Miedziana Góra, Mogilany, Skawina, Liszki);
  - obszary wiejskie ukształtowane pod wpływem największych miast (stolic) regionu, ale położone od nich w większej odległości niż poprzednie gminy; cechą tych obszarów jest dobre połączenie komunikacyjne ze stolicami województw; na tych obszarach obserwuje się napływ ludności lub stagnację; zagrożeniem są jednak zawansowane procesy starzenia się ludności (Lubenia, Błażowa, Jastków, Zwierzyniec, Nielisz, Stary Zamość);
  - obszary wiejskie ukształtowane pod wpływem średnich ośrodków miejskich o funkcjach przemysłowych i usługowych; odznaczają się stagnacją ludności, ale widoczne są procesy deformacji struktur demograficznych (np. Czarna, Pilzno, Bojanów, Grębów, Gorzyce);
  - pozostałe obszary wiejskie, tj. depopulacyjne; są to gminy położone z dala od regionalnych i ponadregionalnych centrów wzrostu; odpływowi ludności towarzyszą bardzo niekorzystne zmiany w strukturze demograficznej (np. Ułhówek, Mircze, Horodło, Kazimierza Wielka, Radków, Sędziszów, Kozłów, Książ Wielki, Koszyce).

## Literatura

- Bański J., 2006, *Geografia polskiej wsi*. PWE, Warszawa.
- Długosz Z., 1975, *Ruch wędrowniczy ludności w Polsce 1966-1970 w aspekcie niektórych powiązań geograficzno-ekonomicznych*. Zesz. Nauk. UJ, Prace Geogr., 39.
- Dziewoński K., 1968, *Procesy urbanizacji*, [w:] *Zarys geografii ekonomicznej Polski*. PWN, Warszawa.
- Eberhardt P., 1975, *Przestrzenne zróżnicowanie wzrostu liczby ludności Polski i przemiany jej struktury zawodowej w latach 1960-1970*. Biuletyn KPZK PAN, z. 87, Warszawa.
- Eberhardt P., 1989, *Regiony wyludniające się w Polsce*. Prace Geograficzne IGiPZ PAN, 148, Wrocław.



- Fogelson S., 1937, *Rola wędrowek w rozwoju demograficznym Polski*. Ekonomista, 1.
- Francik A., Kosała M., 2003, *Inwestowanie w zasoby ludzkie jako podstawowy warunek rozwoju przedsiębiorczości*. Zeszyty Naukowe AE w Krakowie, nr 622.
- Frenkel I., 2006, *Ludność, zatrudnienie i bezrobocie na wsi polskiej na tle krajów Unii Europejskiej*. „Wieś i Rolnictwo”, nr 1.
- Grabowski E., 1916, *Wpływ wędrowek na skupienie się ludności w Królestwie Kongresowym (1816-1913)*. Warszawa.
- Harbison F. H., 1973, *Human Resources as the Wealth of Nations*. Oxford University Press, London.
- Jelonek A., 1971, *Regiony demograficzne Polski*. Zesz. Nauk. UJ, 285.
- Kamińska W., 2010, *Urbanizacja obszarów wiejskich województwa świętokrzyskiego*. IG UJK, Kielce.
- Kurek S., 2007, *Typologia procesu starzenia się ludności miast i gmin Polski na tle jego demograficznych uwarunkowań*. Przegląd Geograficzny, t. 79, 1.
- Makiela Z., Rejman K., 2010, *Kapitał ludzki i społeczny a rozwój społeczny na obszarach wiejskich woj. podkarpackiego*, [w:] *Kapitał ludzki i społeczny w procesie rozwoju obszarów wiejskich*, W. Kamińska, K. Heffner (red.). Studia KPZK PAN, t. CXXVI, Warszawa.
- Parysek J. J., 1995, *Rola samorządu terytorialnego w rozwoju lokalnym*, [w:] *Rozwój lokalny. Zagospodarowanie przestrzenne i nisze atrakcyjności gospodarczej*, J. J. Parysek (red.). Studia KPZK PAN, t. CIV, Warszawa.
- Pięćek B., 2006, *Czy polska wieś się wyludnia?* „Wieś i Rolnictwo”, nr 1.
- Potrykowska A., 2007, *Przestrzenne zróżnicowanie sytuacji demograficznej w Polsce. Tendencje i perspektywy*. Przegląd Geograficzny, IGiPZ PAN, 79, s. 3-4.
- Rakowski W., 1975, *Procesy urbanizacji wsi na przykładzie woj. warszawskiego*. Studia KPZK PAN, t. L, Warszawa.
- Rosner A., 1975, *Procesy urbanizacji wsi na przykładzie woj. warszawskiego*. Studia KPZK PAN, t. L, Warszawa.
- Rosner A., 2011, *Zróżnicowanie przestrzenne obszarów wiejskich a pożądane kierunki ich rozwoju*, [w:] *Obszary wiejskie: wielofunkcyjność, migracje, nowe wizje rozwoju*, W. Kamińska, K. Heffner (red.). Studia KPZK PAN, t. CXXXIII, Warszawa.
- Rosset E., 1962, *Perspektywy Demograficzne Polski*. PWE, Warszawa.
- Rural Developments 1997*, “CAP 2000, Working Document”, European Commission.
- Stasiak A., 1972, *Problemy płynności ludności wiejskiej*, [w:] *Ludność*, GUS, Warszawa.
- Wakar W., 1932, *Struktura demograficzna Prus Wschodnich. Przeszłość i teraźniejszość*, M. Zawidzki (red.). Poznań.
- Wilkin J., 2008, *Obszary wiejskie w warunkach dynamizacji zmian strukturalnych*. Ekspertyza wykonana na zlecenie MRR.
- Zagożdżon A., 1983, *Współczesne procesy i kierunki przemian wiejskich układów osadniczych*. Biuletyn KPZK PAN, z. 122, Warszawa.