

RAFAŁ GRACZYK

Politechnika Poznańska
Szkoła Wyższa Psychologii Społecznej w Poznaniu

SYLWIA STASZEWSKA

Uniwersytet im. Adama Mickiewicza w Poznaniu
Szkoła Wyższa Psychologii Społecznej w Poznaniu

**PRZESTRZENIE PUBLICZNE MAŁYCH MIAST
MIEJSCEM ŻYCIA SPOŁECZNEGO
(SPOJRZENIE URBANISTY I ARCHITEKTA)
– PRZYKŁAD POBIEDZISK**

Abstract: Public Spaces of Small Towns as the Place of Social Life (Urban Planner and Architect's View) – Example of the Town Pobiedziska. The purpose of this paper is the analysis of urban and architectural public spaces of small towns. This analysis has been done on the example of Pobiedziska town. In the urban part the surveyed spaces have been set in the spatial structure of the city and then their form, function, composition, way of development and management have been discussed. The communication availability, spatial continuity, relationship, legibility and spatial orientation has been considered. Based on the above analysis, from the users point of view and taking into account the perceptions and social feelings, the assessment of the space has been made. An architectural part takes the issues of scale, proportion, architectural materials, and also the issue of space parameterization.

Wstęp

Przestrzeń publiczna to wszelkie miejsca dostępne powszechnie i nieodpłatnie, to fizyczna przestrzeń, w której może znaleźć się każda jednostka społeczna, to obszar o szczególnym znaczeniu dla zaspokajania potrzeb mieszkańców, poprawy jakości ich życia i sprzyjający nawiązywaniu kontaktów społecznych ze względu na jego położenie oraz cechy funkcjonalno-przestrzenne¹. Obszarami mającymi publiczne

¹ Ustawa o planowaniu i zagospodarowaniu przestrzennym z 27 marca 2003 r. (Dz.U. nr 80, poz. 717) Zmiany aktu: Dz.U. z 2010 r., nr 24, poz. 124; Dz.U. z 2008 r., nr 220, poz. 1413, Art. 1; Dz.U.

znaczenie są na ogół rynki i place, czasami piesze ulice. Wyróżnia się następujące rodzaje placów: reprezentacyjne (powstałe w przeszłości jako symbol panujących stosunków społecznych, o rozbudowanej monumentalnej i zgeometryzowanej formie, zwykle łączone z obiektami o szczególnym znaczeniu), komunikacyjne (przestrzeń kilku ulic, miejsce rozrządu ruchu komunikacji samochodowej i pieszej), handlowe (wykorzystywane do celów handlowych, targowiska), zwykłe (o przeznaczeniu użytkowym i zróżnicowanych funkcjach z przewagą funkcji mieszkaniowej), dworcowe (obszar rozrządu różnych rodzajów komunikacji, są płaszczyzną rozproszenia dla ruchu pieszego), kościelne (wywodzące się z tradycji średniowiecznych placów przykatedralnych, związane z obrzędami liturgicznymi), parkowe (o funkcji rekreacyjnej, połączone z założeniami parkowymi), place rekreacyjne – skwery (o funkcji wypoczynkowej, często w zabudowie mieszkaniowej) oraz rynki staromiejskie (główne wnętrza urbanistyczne miasta, powstałe w okresie lokacji miasta lub wcześniej, o bardzo zróżnicowanych funkcjach i formach) (Kluźniak 1937).

W małych miastach występują trzy z wymienionych powyżej, tj. rynki staromiejskie, skwery i place zwykłe. Są one w strukturze małego miasta elementem kryształującym jego plan, decydującym o organizacji przestrzeni i życia społecznego. Charakteryzują się dużym natężeniem ruchu i specyficzną formą przestrzenną, mogą również posiadać dominanty – unikalne obiekty wyróżniające się w danym środowisku. Kształtowały się, podobnie jak wszystkie inne osiedla, pod wpływem czynników urbanistycznych, m.in.: warunków przyrodzonych, gospodarczych, prawa i obyczaju, komunikacji (Tołwiński 1948), w Wielkopolsce miało to miejsce w XIII-XIV w.² Najstarsze osadnictwo koncentrowało się przeważnie na miejscach obecnie zajmowanych przez najstarszy rynek. Wzrost znaczenia osad wiązał się przede wszystkim z funkcjonowaniem szlaków handlowych.

Celem opracowania jest urbanistyczna i architektoniczna analiza przestrzeni publicznych małych miast, jako miejsca życia społecznego. W części urbanistycznej umiejscawia się badane przestrzenie w strukturze przestrzennej miasta, a następnie omawia się ich formę, funkcję, kompozycję oraz sposób zabudowy i zagospodarowania. Rozważa się ich dostępność komunikacyjną, ciągłość przestrzenną, czytelność powiązań oraz orientację przestrzenną. Na podstawie powyższej analizy dokonuje się oceny przestrzeni z punktu widzenia ich użytkowników uwzględniając w niej percepcję i odczucia społeczne. Część architektoniczna podejmuje zagadnienia dotyczące skali, proporcji, tworzywa architektonicznego, porusza zagadnienia parametryzacji przestrzeni. Zakres przestrzenny obejmuje przestrzenie publiczne małego miasta Wielkopolski – centrum Pobiedzisk, zlokalizowanego we wschodniej części

z 2008 r., nr 199, poz. 1227, Art. 147; Dz.U. z 2008 r., nr 201, poz. 1237, Art. 5; Dz.U. z 2007 r., nr 127, poz. 880, Art. 12; Dz.U. z 2006 r., nr 225, poz. 1635, Art. 17; Dz.U. z 2006 r., nr 45, poz. 319, Art. 7; Dz.U. z 2005 r., nr 130, poz. 1087, Art. 9; Dz.U. z 2005 r., nr 113, poz. 954, Art. 6; Dz.U. z 2004 r., nr 141, poz. 1492, Art. 10; Dz.U. z 2004 r., nr 6, poz. 41, Art. 5.

² Lokacje miast w Wielkopolsce odbywały się na prawie magdeburskim.

powiatu poznańskiego, przy drodze krajowej nr 5 na trasie Poznań-Gniezno. Analiza urbanistyczna i architektoniczna przestrzeni publicznych wymienionego ośrodka miejskiego stanowi tło rozważań teoretycznych.

1. Przestrzenie publiczne małych miast – analiza urbanistyczna

Przestrzenie publiczne w postaci placów lub rynku, zlokalizowane pośrodku miasta zawsze stanowiły główny element struktury urbanistycznej. Ich wnętrza gromadziło najważniejsze funkcje i formy miejskie. Zróżnicowana zabudowa świadczyła o zasobności mieszkańców i symbolizowała powagę miejskich urzędów. W treści placu nakładały się na siebie wartości formalne, funkcjonalne, lokalizacyjne i komunikacyjne, które razem tworzyły dopełniającą całość. Jego przestrzeń miała swoje centrum, dominanty i czytelne określone granice.

Obecnie jednak przestrzenie publiczne małych miast ulegają przemianom. Choć nadal stanowią najtrwalszy element struktury urbanistycznej, to zaczyna być widoczna wymiana zabudowy. W jej wyniku dochodzi do przemian: zatarcia granic, rozdrobnienia struktury, wypadania lub wymiany elementów, scalania czy rozpychania struktury placu (Jastrząb 2002). Czasami dochodzi również do zaniku i wypadania całych rynków i placów z planów miast, ale w małych miastach zdarza się to niezwykle rzadko. Plac jest miejscem, gdzie w wielu sytuacjach nieuchronnie zderzają się ze sobą lokalne wartości, wyrosłe na podłożu tradycji, z wartościami przynoszonymi z zewnątrz wraz z postępem technicznym, modą itp. Zamiast miejscem spotkań, rozmów, interakcji różnych grup wiekowych stają się często ośrodkami usług, handlu, ciągłego ruchu komunikacyjnego, przestrzeniami działającymi negatywnie.

W badanym mieście sytuacja jest przejściowa. Objęty analizą rynek w ponad ośmiotysięcznych Pobiedziskach³, stanowi dla mieszkańców najważniejszą przestrzeń publiczną. Powstał w miejscu przecięcia się dróg i był kiedyś strefą różnorodnej, zarówno codziennej, jak i odświętnej aktywności publicznej mieszkańców. Obecnie jego cechą charakterystyczną jest polifunkcyjność, staje się przestrzenią publiczno-handlową, miejscem-okazją do zakupów, zwiedzania, zaspokajania podstawowych potrzeb. Może niektóre elementy, z jakich jest zbudowana przestrzeń nie dostarczają satysfakcji, nie zatrzymują, nie zapraszają to jednak przez mieszkańców przestrzeń ta jest odbierana pozytywnie, stanowi punkt centralny miasta. Ten punkt ma „pole grawitacji”, ułatwia orientację, wpływa na sposób zabudowy i zagospodarowania otoczenia.

Przestrzeń publiczna w postaci rynku w miejscowości Pobiedziska wyróżnia się w strukturze przestrzennej miasta (ryc. 1). Otaczają go bezpośrednio tereny za-

³ Liczba ludności za 2010 r., Źródło: *US*.

budowy mieszkaniowej, tereny usług, tereny zieleni zorganizowanej, a dalej tereny działalności gospodarczej, lasy i użytki rolne. Wszystkie obszary łączy rozległy układ komunikacyjny. Najbliższa zabudowa jednorodzinna, wielorodzinna i zagrodowa występuje w formie pojedynczych obiektów lub zorganizowanych zespołów zabudowy. Jednorodzinna jest uboga w przestrzeń publiczną i formuje się w postaci kwartałów mieszkaniowych między gęstą siecią ulic. Budynki są chaotycznie rozlokowane wewnątrz kwartału zabudowy, są uzupełnione zielenią. Zabudowa powstała po 1990 r. znajduje się dalej od rynku, tworzy zwarte i uporządkowane osiedla mieszkaniowe lokalizowane na południowych i południowo-wschodnich obrzeżach miasta lub uzupełnia istniejącą strukturę. Geometria ulic tych osiedli jest czytelna. Zabudowa uzupełniona jest zielenią w formie pojedynczych zadrzewień. Gęsty podział terenu i uregulowania obowiązujące na tych osiedlach planu zagospodarowania przestrzennego uniemożliwiają swobodne wykorzystanie powierzchni działki. Średnia jej wielkość wynosi 1000-1500 m². Osiedla te nie mają przestrzeni wspólnych, zorganizowanych, zachęcających do kontaktów społecznych.



Ryc. 1. Zabudowa miasta Pobiedziska (powiat poznański). Umieszczenie rynku w strukturze miasta
Źródło: Opracowanie własne na podstawie fotointerpretacji zdjęcia lotniczego z 2009 r. (ze zbiorów autora).

Zabudowa wielorodzinna o układzie liniowym i blokowym zlokalizowana na północny-zachód i południowy-zachód od centrum również ma niedostatecznie rozwinięty system przestrzeni publicznych. Osiedle blokowe (pierwsze z wymienionych powyżej) składa się z pięciu pojedynczych obiektów ułożonych w formie skupiska między drogami. Dostępność do tego osiedla jest bardzo dobra. O ile układ kompozycyjny jest czytelny, o tyle brak jest obszarów hierarchicznie ważnych. Wewnętrzny układ ciągów pieszych porządkuje przestrzeń i łączy osiedle z otoczeniem. Widoczne są place zabaw, jakkolwiek są one nieuporządkowane i wymagają doinwestowania i odnowy. Zabudowa osiedla oddalonego od centrum w kierunku południowo-zachodnim tworzy tylko wnętrza międzyblokowe, w których umiejscowione są place zabaw dla dzieci i zieleń. Mimo że parkingi są wydzielone, zlokalizowane na zewnątrz kwartału to jednak kształt i elementy przestrzeni międzyosiedlowej nie zbliżają mieszkańców. Brak czytelnego układu kompozycyjnego uniemożliwia dobrą orientację i czytelność.

Zabudowę mieszkaniową uzupełnia układ komunikacyjny. Jego cechą charakterystyczną jest gęsta sieć dróg dojazdowych doprowadzających ruch do dróg lokalnych i zbiorczych. Niestety drogi te przechodzą przez rynek, będący centrum społecznym miasta. Mimo że rynki i place stanowiły kiedyś podstawowe elementy układu komunikacyjnego, to jednak zmiany w strukturze życia społecznego i gospodarczego oraz rozwój komunikacji stworzyły dla nich nowe zadania. Nastąpił rozwój usług i handlu, a w konsekwencji zwiększenie powierzchni przeznaczonej na komunikację. Oczywiście od zawsze „...z każdego placu istnieje wyprowadzenie do i każdy plac przyjmuje ruch z...” (Buszkiewicz 1990), ale dopiero rozwój komunikacji kołowej, a także powiększanie powierzchni parkingowej, zniszczyły stare założenia miejskie, doprowadziły do zagubienia istoty centrum, jako ośrodka usługowego i mieszkaniowego. W Pobiedziskach tak się jednak nie stało.

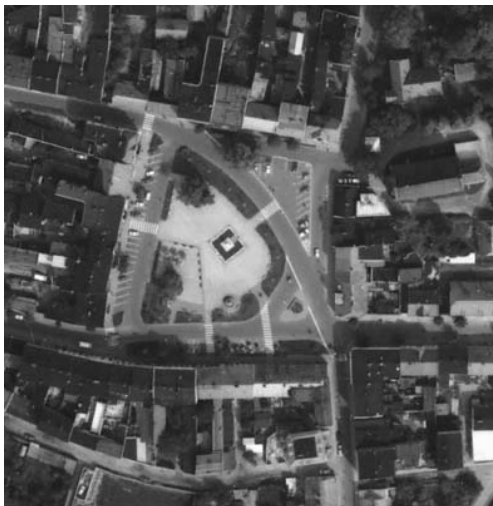
Usługi w centrum analizowanego ośrodka są rozproszone, nie tworzą ciągów handlowych, są liczne, a ich struktura urozmaicona: handel, gastronomia, rzemiosło, turystyka, pośrednictwo finansowe, rachunkowość, obsługa nieruchomości, działalność prawnicza, z zakresu architektury i inżynierii. Zakłady usługowe sklasyfikowane według sekcji O są oddalone od centrum, podobnie jak usługi z zakresu poligrafii, wydawnictwa, drukarnie oraz pojedyncze podmioty gospodarcze sklasyfikowane według sekcji F (wznoszenie budynków i budowli, roboty ziemne, instalatorskie, prace wykończeniowe).

Grunty użytkowane rolniczo znajdują się na obrzeżach miasta. W miarę upływu czasu zmienia się ich przeznaczenie. Zostają przekwalifikowane na cele nierolnicze – pod zabudowę mieszkaniową lub aktywność gospodarczą.

Dużą wartość w historycznej, centralnej części miasta stanowi zieleń. Występuje ona w postaci pojedynczych zadrzewień, większych skupisk tworzących parki, a także linearnie wzdłuż dróg i cieków wodnych. Tworzy miejsca szczególnie cenne dla mieszkańców. Skwery, aleje parkowe i ścieżki stają się przyjaznymi dla mieszkańców

przestrzeniami. Uporządkowane i różnorodne gatunkowo dają komfort i zadowolenie użytkownikom.

Obecnie układ ulic i zabudowy oraz dominanty kompozycyjne (kościół) pobiedzkiego rynku tworzą czytelny układ geometryczny, zapewniający dobrą orientację. Jest to plac na planie kwadratu, który ma na swych obrzeżach zabytkową XIX-wieczną zabudowę (fot. 1). Jest zamknięty, zwarty, otoczony ściśle budynkami, połączony z ulicami komunikacyjnymi za pomocą bocznych uliczek. Według typologii Müncha (1946), dotyczącej placów targowych i rynków miast wielkopolskich XIII i XIV w., rynek w Pobiedziskach należy do typu placu o niewydłużonym kształcie czworobocznym, który powstał w miejscu przecięcia się dróg. Widoczna jest, w sposobie rozplanowania funkcji placu, nadrzędna rola komunikacji kołowej, a także powiększanie powierzchni parkingowej. Doprowadzono do segregacji ruchu pieszego i kołowego. Doświadczenia i praktyka dowodzą, że najlepsze rezultaty dają rozwiązania zachowujące układy staromiejskie bez większych zmian i tworzenie arterii obwodowych otaczających śródmieście (Bielecki 1996). Tu niestety tak nie jest. Główny ciąg komunikacyjny dzieli plac na dwie części. Większą, południowo-zachodnią, zajmuje przestrzeń piesza, odgradzona od układu komunikacyjnego zielenią średnią i wysoką. W centralnej części placu widnieje pomnik – figura Serca Jezusowego ustawiona jako wotum za odzyskanie niepodległości i opiekę nad miastem. Stoi ona w niewielkim ogródku otoczonym ozdobnym ogrodzeniem za żywopłotem. Obok znajduje się wydzielona optycznie przestrzeń z kluczową funkcją gastronomiczną. W przeważającej części plac ten zajęty jest przez komunikację, głównie parkingi. Urządzenie postojów samochodowych na placach tamuje dostęp do budynków, zmniejsza procent



Fot. 1, 2. Rynek w Pobiedziskach (powiat poznański)

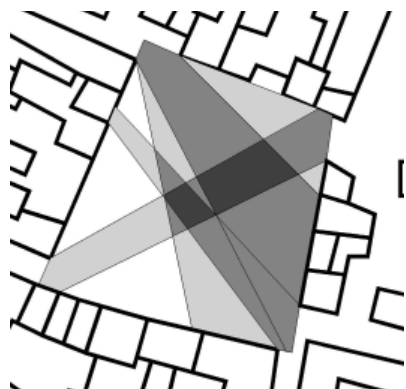
Źródło: Fot. 1. Zdjęcie lotnicze z 2009 r. wykonane przez A. Kijowskiego (ze zbiorów autora);
Fot. 2. Zdjęcie (po prawej): <http://braintrainers.gbsdewaterleest.be/nl-deeln-polen.htm>

powierzchni rekreacyjnych i negatywnie wpływa na estetykę środowiska miejskiego. Ma to swoje odbicie w odbiorze, a następnie w reakcjach użytkowników tej przestrzeni. Dostosowanie miasta do wymagań rozwijającej się komunikacji nie może przekreślać ludzkiej skali, związanej z jego fizycznymi możliwościami i zdolnościami odbierania wrażeń. Dlatego należy szczególnie zwrócić uwagę na kształtowanie detali, małej architektury, należy odpowiednio dobierać materiały wykończeniowe, polepszać standard rozwiązań. Te zagadnienia zostaną rozwinięte w dalszej architektonicznej części pracy.

Poruszając zagadnienie percepcji przestrzeni należy zwrócić szczególną uwagę na sposób zagospodarowania pobiedzkiego placu. Nie jest on przypadkowy, jest przemyślany, kompozycyjnie i funkcjonalnie właściwy. Wydaje się, że celem projektantów było pogodzenie warunków przestrzennych (zwłaszcza komunikacyjnych) z potrzebami społecznymi. Można by nawet pokusić się o stwierdzenie, że na ten drugi aspekt położono większy nacisk. Decydującym czynnikiem nie była kompozycja (nie rozplanowano bowiem placu na podstawie prostopadłych względem siebie głównych osi (szerszą analizę urbanistyczną przedstawia ryc. 3 prezentowana w dalszej części pracy), nie podkreślono dominanty w postaci przyległego do rynku kościoła za pomocą form zagospodarowania, wykorzystano je tylko, stworzono miejsce, skąd te aktywne architektoniczne elementy przestrzeni doskonale widać. Głównym motorem decyzji projektantów była percepcja człowieka.

Każda aktywność i zachowanie społeczne związane jest z percepcją. Oznacza ona rejestrację (uchwycenie) przedmiotów i zdarzeń środowiska zewnętrznego przez ich odbiór, zrozumienie, identyfikację i określenie werbalne. Percepcja jest zatem pewnym procesem poznawczym, bowiem zachodzi w niej stała kolejność zdarzeń (etapów) umysłowo-odbiorczych (Chądyńska 2004; Lewicka 2000; Nęcka *et al.* 2006). Systematyzując ten proces w kontekście percepcji przestrzeni zurbanizowanej należy wymienić pięć jego etapów: I etap – odbiór, recepcja sensoryczna (odbiór informacji), II etap – identyfikacja i rozpoznanie przestrzeni (analiza części składowych, spostrzeżenia, wiedza o organizacji układu, orientacja), III etap – rozumienie (wrażenia, reakcje), IV etap – organizowanie i planowanie (rozwiązywanie problemów), V etap – użytkowanie. Widoczny jest proces zmian reakcji i chęci przekształceń przestrzeni w wyniku jej poznawania. Następuje przejście od zachowań pasywnych w pierwszym etapie do działań aktywnych w piątym. Organizując czy planując przestrzeń zurbanizowaną zmieniamy jej strukturę, jednocześnie wpływając na odbiór i rozumienie przestrzeni przez innych.

Przestrzeń placu w Pobiedziskach, ze względu na właściwie odczucia i wrażenia społeczne oraz zaspokojenie potrzeb, jest dobrze zorganizowana i zaplanowana. Analiza podłogi wnętrza urbanistycznego, jakim jest omawiany plac (ryc. 2) pokazuje miejsca pozytywnych i negatywnych odczuć, wrażeń użytkowników tej przestrzeni. Część południowo-zachodnia placu, przy uwzględnieniu stopnia pełności ścian (tj. stosunku ścian do przerw między nimi) i wejść (czyli liczby i szerokości otwarć),



Analiza podłogi wnętrza urbanistycznego. Rysunek podłogi powstaje w wyniku nałożenia na siebie trójkątów dobrej widoczności. Wolor najjaśniejszy daje obserwatorowi stojącemu na tym terenie najmocniejsze odczucie wnętrza, wolor najciemniejszy – najsłabsze.

Ryc. 2. Rynek w Pobiedziskach (powiat poznański). Analiza podłogi wnętrza urbanistycznego (metodą Weicherta, 2008, reprint z 1984)

Źródło: Opracowanie własne (ryc. 2, 3).

jest obszarem szczególnie pozytywnie odbieranym przez użytkowników. Tę właśnie przestrzeń zagospodarowano dla pieszych. Wywołuje ona pozytywne nastroje, takie jak: spokój, zaduma, rozleniwienie, impresyjność, wesołość czy ekscytację⁴. Nawet parking, odgradzony pasem zieleni, aktywizuje tę część, bowiem możliwość zaparkowania decyduje często o wyborze miejsca i formy aktywności.

Część środkowa i północno-wschodnia nie daje niestety pozytywnych wrażeń. Dlatego przeznaczenie tego terenu na parking w połączeniu z istniejącym układem drogowym wydaje się trafne. Z punktu widzenia odbiorców jest tylko jeden najbardziej niewralgiczny punkt. Jest to pieszne przejście przez drogę zbiorczą. Przechodząc przez pasy człowiek znajduje się w strefie mu nieprzyjaznej, odczucie wnętrza jest w tym miejscu najsłabsze, ponadto przejście znajduje się na ruchliwej drodze biegnącej po łuku. Nastroje wywołane negatywnymi odczuciami związanymi z przedstawioną sytuacją to: smutek, przygnębienie, ponurość, przytłoczenie, strach lub zagrożenie⁵.

Rozpatrując kolejne wartości kompozycji danego układu należy zwrócić uwagę na umiejscowienie pomnika (ryc. 3). Znajduje się on na skrzyżowaniu ciągów pieszych, jakkolwiek w miejscu zetknięcia głównych osi placu, ale w obszarze o najsłabszym odczuciu wnętrza placu. Dla zrównoważenia pozytywnych i negatywnych wrażeń w urbanistyce podejmuje się często podobne decyzje. Pomnik jako cenny symbol skupia uwagę, zatrzymuje przechodnia, przeciąga jego negatywne wrażenia związane z odczuciem wnętrza do sfery zadumy, kontemplacji, zastanowienia. Ten punkt staje się ważniejszy dla odbiorcy niż wieża kościoła umiejscowiona we wschodniej pierzei, będąca dominantą kompozycyjną w skali całego miasta.

⁴ Informacje uzyskane w wyniku wywiadu eksperckiego.

⁵ *Ibidem*.



Ryc. 3. Rynek w Pobiedziskach (powiat poznański).
Analiza kompozycji wnętrza urbanistycznego

Dzisiejsze rynki czy place pozostają miejscami koncentracji różnego rodzaju aktywności społecznej, spotkań czy manifestacji. Nie należy więc przekształcać wnętrza rynkowego w park czy zielony zagajnik, nie można również zmieniać go na dworzec autobusowy czy duży asfaltowy parking. Rynek w Pobiedziskach jest przestrzenią publiczną o urozmaiconej funkcji, zmieniającej się z porą dnia i roku, dającej mieszkańcom swobodę wyboru i niosącej wartości emocjonalne, często związane z wydarzeniami historycznymi. Jest zatem miejscem z tożsamością, o wysokim stopniu identyfikacji społecznej, z atrakcyjnymi dla odbiorców formami przestrzennymi. Jest też dla mieszkańców obszarem centralnym, najważniejszym punktem, w którym miasto się zaczęło i który decyduje o kształcie całego organizmu miejskiego. Jest dostępny komunikacyjnie, czytelnie powiązany przestrzennie z pozostałą zurbanizowaną częścią, stanowi punkt orientacyjny miasta.

2. Architektoniczne wartości życia społecznego w przestrzeniach publicznych

Wpływ na wykształcenie przestrzeni publicznych w Pobiedziskach miał sposób wyeksponowania walorów kulturowych i kompozycyjnych przestrzeni, kształtowanie struktur przestrzennych na zasadzie podporządkowania elementów nadrzędnym strukturom oraz atrakcyjność przestrzenna. W tym przypadku są to obszary śródmieścia i przedmieścia, atrakcyjne przestrzenie centralne i rejony ze szczególnymi obiektami architektonicznymi akcentujące te miejsca. W małych miastach można wyodrębnić pewne stałe i niezmiennie cechy tego typu miejsc, są to: niewielkie obszary administracyjne (gdzie przestrzeń jest określona, a granice są czytelne), wyraźna skala miasta odróżniająca się od wielkich metropolii, malownicze położenie, użyty lokalny budulec, ulice kształtowane jako wnętrza urbanistyczne o nieregularnych obrysach,

zabytkowość wielu układów przestrzennych oraz budynków, historyczny obszar, który odgrywa rolę administracyjną dla otaczających osiedli mniejszych (Gzell 2004).

Procesy uprzemysłowienia, urbanizacji, zmiany technologiczne i wzrost liczby ludności miejskiej znalazły swoje odzwierciedlenie w wyglądzie współczesnego miasta (Kowalewski 2006). Charakterystycznym zjawiskiem dla tego okresu jest powiększenie się terytorium Pobiedzisk i przemiany strukturalne wyrażające się przemianami funkcji i form przestrzennych miasta. Mimo przemian miast zachowało się w nich wiele „starych” form urbanistycznych, takich jak: kwartały miejskie, jak również elementy historycznej zabudowy przemysłowej, które stanowią element dziedzictwa historycznego. Przemiany małych miast są uwarunkowane nie tylko sytuacją zewnętrzną, ale również położeniem, np. w strefie przemysłowej zurbanizowanej czy rolniczej (Regulski 1980). Na rozwój miasta istotny wpływ miała też forma własności, chociaż o charakterze zabudowy i rozmieszczeniu ważniejszych obiektów, w tym dominant architektonicznych decydowały warunki topograficzne terenu oraz korzystne usytuowanie przy ciągach komunikacyjnych: kolejowym i drogowym.

Wyznacznikiem tożsamości miasta są jego cechy kulturowe wynikające z zachowanych zespołów zabytkowych, zlokalizowanych głównie w śródmieściu, jako lokalnego dziedzictwa kulturowego z szeregiem dominant architektonicznych – wyróżniających się w przestrzeni miejskiej, takich jak: wieże kościołów, ratuszy. W Pobiedziskach można też odnaleźć stałe i niezmiennie cechy struktury przestrzennej, takie jak: wyodrębniony przestrzennie zabudowany obszar miejski o czytelnych granicach, humanistyczną skalę miasta, malownicze położenie, zastosowanie lokalnych materiałów budowlanych. Wnętrza urbanistyczne, placowe i uliczne, wywołują wrażenie malowniczości układów przestrzennych i zdecydowanie decydują o specyfice i tożsamości badanego małego miasta.

Analizując historyczną strukturę Pobiedzisk można stwierdzić, że istniejące założenia urbanistyczne, kwartały zabudowy, które wyróżniają się swoją formą i wielkością dobrze identyfikują określone rejony i miejsca. Są one dobrze widoczne i rozpoznawalne zarówno w widokach panoramicznych, jak i w widokach „wnętrza” miasta.

Zakończenie

Wartością w przestrzeniach publicznych małych miast jest istniejąca różnorodność kulturowa, regionalizm, wartości nadane przez czas, historię, ludzi tam mieszkających, ale troską należałoby objąć nie tylko tę różnorodność, która ma swoje źródło w zasobach lokalnych, ale i tę, która z zewnątrz przenika do lokalnych społeczności. Wraz z dynamicznym rozwojem dużych aglomeracji miejskich w drugiej połowie XX w. (szczególnie po 1990 r.) również do małych miast wtargnęła fala nowoczesności, która określała kierunek działań rozwojowych opartych głównie na przesłankach ekonomicznych. Poszukiwanie równowagi między obydwoma nurtami

jest dla małych społeczności lokalnych istotnym problemem cywilizacyjno-kulturowym. Nie ma jednoznacznej odpowiedzi, jak tę harmonię osiągnąć, ale na pewno należy pielęgnować dawne architektoniczne i urbanistyczne wartości.

Architekci i urbaniści przestali przywiązywać wagę do zagadnień kompozycyjnych, ich prace posiłkują się zupełnie innym warsztatem, z pogranicza geografii i ekonomii. Projektowanie przestrzeni publicznych obarczone zostało, chyba nadmiernie, teoretycznymi kalkulacjami prognostycznymi, gdzie na pierwszy plan wysunęła się troska o spełnienie modelowych parametrów techniczno-ekonomicznych, nie sięga się do historii, nie zwraca uwagi na potrzeby społeczne, na wartości zastane. Jeśli nie zmieni się podejścia, przestrzenie publiczne w małych miastach ztracą swój klimat, tożsamość, będą bezosobowe.

Dobrze, że nie jest tak wszędzie, że są jeszcze takie miejsca, jak pobiedziski rynek, które mieszkańców przyciągają, a ci się z nim utożsamiają. *Miasto to przecież ludzie* (Jacobs 1973)

Literatura

- Bielecki Cz., 1996, *Gra w miasto*. Fundacja Dom Dostępny, Warszawa.
- Buszkiewicz J., 1990, *Nowe tendencje w kształtowaniu przestrzeni miasta*. Zeszyty Naukowe Politechniki Poznańskiej, IAI PP, Poznań.
- Chądzyńska E., 2004, *Czynniki wpływające na percepcję i waloryzację przestrzeni miejskiej przez mieszkańców*, [w:] *Przemiany struktury przestrzennej miast w sferze funkcjonalnej i społecznej*. Miasta w okresie przemian, J. Słodczyk (red.). Wyd. Uniwersytetu Opolskiego. Opole, s. 231-243.
- Gzell S., 2004, *Małe miasta jako wzorzec dla nowej urbanistyki*. „Urbanista”, 2/2004, Warszawa.
- Jacobs J., 1973, *Historia i dziedziczność*. PIW, Warszawa.
- Jastrząb T., 2002, *Place i rynki jako zagadnienie urbanistyczne*. Wyd. Politechniki Poznańskiej, Poznań.
- Kluziak S., 1937, *Urbanizm*. Warszawa.
- Kowalewski T. A., 2006, *Społeczne, ekonomiczne i przestrzenne bariery rozwoju zrównoważonego*. Instytut Rozwoju Miast, Kraków.
- Lewicka M., 2000, *Myslenie i rozumowanie*, [w:] *Psychologia. Podręcznik akademicki*, J. Strelau (red.), t. II. Gdańskie Wyd. Psychologiczne, Gdańsk, s. 275-316.
- Münch H., 1946, *Geneza rozplanowania miast wielkopolskich XIII i XIV wieku*. Akademia Umiejętności, Kraków.
- Nęcka E., Orzechowski J., Szymura B., 2006, *Psychologia poznawcza*. PWN, Warszawa.
- Regulski J., 1980, *Rozwój miast w Polsce*. PWN, Warszawa.
- Tołwiński T., 1948, *Urbanistyka*. Tom I, *Budowa miasta w przeszłości*. Warszawa.