

**IWONA KOPACZ-WYRWAŁ**

Uniwersytet Jana Kochanowskiego w Kielcach

## **FUNKCJA TURYSTYCZNA A POZIOM PRZEDSIĘBIORCZOŚCI NA OBSZARACH WIEJSKICH W POLSCE**

**Abstract: Tourist Function vs. Level of Entrepreneurship in Rural Areas in Poland.** The aim of this article is to analyse tourist function and level of entrepreneurship in rural areas in Poland. Moreover, the author tries to determine the relationships between those two indexes. To the statistic description has been used Baretje-Defert indicator, which expresses number of tourist accommodations unit per 1000 people of given area. Whereas to present a level of entrepreneurship in rural areas in Poland an entrepreneurship indicator has been used, which illustrates number of business entities of given territorial unit per 1000 people in working age. Analysis includes all the counties in Poland (rural areas), and data comes from BDL, GUS. Conducted studies has shown that though rural tourism has a moderate value in level of entrepreneurship in rural areas, however has significantly affect on its multifunction development.  
**Key words:** Entrepreneurship, rural areas, tourist function.

### **Wstęp**

Turystyka na obszarach wiejskich jawi się obecnie jako ważny czynnik rozwoju gospodarczego i cywilizacyjnego. Zawiera w sobie ogromny potencjał generowania szerokiego zakresu miejsc pracy, dodatkowych – alternatywnych w stosunku do rolnictwa – dochodów, przez co przyczynia się do zmniejszania bezrobocia, zwłaszcza ukrytego, na wsi [Wyrwicz 2012]. Ponadto, wymusza rozwój infrastruktury lokalnej, wzrost kultury i warunków życia mieszkańców [Jastrzębski 2011]. Tym samym kształtuje dążenie do zdobywania lub uzupełniania wykształcenia oraz stwarza szansę na rozwój nowych zawodów, przyczyniając się do rozwoju przedsiębiorczości. Turystyka na wsi jest zatem, jednym ze sposobów aktywizacji gospodarczej i w sposób pozytywny wpływa na tereny wiejskie, przyczyniając się do ich ożywienia społeczno-ekonomicznego oraz do zmiany funkcji obszarów wiejskich.

Obszary wiejskie w Polsce zajmują ponad 93% powierzchni kraju, skupiając tym samym znaczny potencjał turystyczny, który przejawia się zasobami przyrody, kultury, tradycji oraz infrastruktury. Tym samym, przestrzeń wiejska odgrywa ważną rolę w polskiej turystyce [Jagusiewicz, Byszewska-Dawidek 2010]. Jak podają Milne oraz Ateljevic [2001], turystyka jest dziś podstawową siłą ekonomiczną. Podobnie uważa Kowalczyk [2003], twierdząc, że turystykę traktuje się obecnie jako czynnik wzrostu społeczno-gospodarczego, na równi z przemysłem, transportem czy usługami.

W świetle powyższych uwag, celem pracy jest analiza przestrzennego zróżnicowania funkcji turystycznej oraz poziomu przedsiębiorczości na obszarach wiejskich Polski. Ponadto, podjęto próbę określenia zależności między obiema analizowanymi cechami. O ile badania dotyczące problematyki funkcji turystycznej, jak również przedsiębiorczości są bardzo popularne i były prowadzone w różnych skalach oraz ujęciach [Gatwood, Hylton 1994; Targalski 1999; Jaremczuk 2003; Kamińska 2006; Derek 2008; Górecka 2011; Kachniewska 2011; Szromek 2012; Wach 2013; Wesołowska 2014 i in.], tak zależność między nimi była określana głównie przez wpływ turystyki na gospodarkę lokalną [Kurek 1990; Huse *et al.* 1998; Jędrusik 2003; Saarinen 2003; Derek 2008]. Prezentowane opracowanie jest zatem próbą wypełnienia tej luki badawczej.

W prezentowanych badaniach przez *funkcję turystyczną* rozumie się „działalność społeczno-ekonomiczną w miejscowości lub regionie, skierowaną na obsługę turystów, z której wynika jej (jego) zdolność do zaspokajania określonych potrzeb turystycznych” [Kurek, Mika 2007, s. 40]. Natomiast *przedsiębiorczość* rozumiana jest jako cecha osobowości człowieka, wyrażająca się w jego twórczym działaniu polegającym na tworzeniu i rozwoju prywatnej działalności gospodarczej, podejmowanej na własne ryzyko [Kopacz 2010].

W pracy, do określenia funkcji turystycznej posłużono się wskaźnikiem Baretje'a-Deferta, który wyraża liczbę turystycznych miejsc noclegowych przypadających na 1000 mieszkańców danego obszaru [Defert 1967; Baretje, Defert 1972]. Jest to najczęściej stosowany w literaturze wskaźnik, określający funkcję turystyczną danego obszaru [Meyer 2004, Milewski 2005, Derek 2008, Szromek 2012, Wesołowska 2014 i in.], często nazywany wprost wskaźnikiem funkcji turystycznej [Chudy-Hyski 2006]. Natomiast do zmierzenia poziomu przedsiębiorczości na obszarach wiejskich Polski, wyliczony został wskaźnik przedsiębiorczości, jeden z podstawowych wskaźników określających przedsiębiorczość osób fizycznych danego obszaru, obrazujący liczbę podmiotów gospodarczych danej jednostki terytorialnej na 1000 osób w wieku produkcyjnym. Wskaźnik przedsiębiorczości jest powszechnie stosowany i cieszy się dużą popularnością wśród badaczy zajmujących się powyższą problematyką. W swych pracach posługiwali się nim m.in.: Schafer [1990], Kamińska [2006, 2010], Justo *et al.* [2008], Kopacz [2010], Jeziorska-Biel, Sudra [2013] i inni.

Dane statystyczne, które posłużyły do obliczenia ww. wskaźników pochodziły z Banku Danych Lokalnych Głównego Urzędu Statystycznego za 2013 r., a badaniem objęto wszystkie powiaty w Polsce (obszary wiejskie).

## 1. Funkcja turystyczna na obszarach wiejskich Polski

Obserwując wartości wskaźnika Baretje'a-Deferta (tab. 1), można stwierdzić, że na obszarach wiejskich Polski występuje znaczne zróżnicowanie przestrzenne rozwoju funkcji turystycznej (ryc.1). W 2013 r. wskaźnik funkcji turystycznej wahał się tam w przedziale od 0,1 (powiat stalowowolski, podkarpackie) do 672,4 (powiat gryficki, zachodnio-pomorskie), przy średniej wartości 20,2. Dla porównania, ogółem w Polsce (obszary miejskie i wiejskie) wskaźnik ten był ponad dwukrotnie wyższy i wyniósł 48,9. Przyjmując za kryterium wartości powyższego wskaźnika, na obszarach wiejskich Polski wyróżniono 4 klasy powiatów: o niskim, średnim, wysokim oraz bardzo wysokim wskaźniku funkcji turystycznej.

Tabela 1

Wskaźnik funkcji turystycznej Baretje'a-Deferta  
na obszarach wiejskich Polski w 2013 r.

Wskaźnik funkcji turystycznej	Liczba			Struktura (%)		
	powiatów	ludności	miejsc noclegowych	powiatów	ludności	miejsc noclegowych
Niski (20,1 i mniej)	243	11911489	74910	77,4	78,2	23,8
Średni (20,2–94,6)	52	2727093	102347	16,6	17,9	32,5
Wysoki (94,7–169,1)	10	333816	39568	3,2	2,2	12,5
Bardzo wysoki (169,2 i więcej)	9	265352	98195	2,8	1,7	31,2
Razem	314	15237750	315020	100,0	100,0	100,0

Źródło: Opracowanie własne na podstawie [www.stat.gov.pl](http://www.stat.gov.pl) (tab. 1-3).

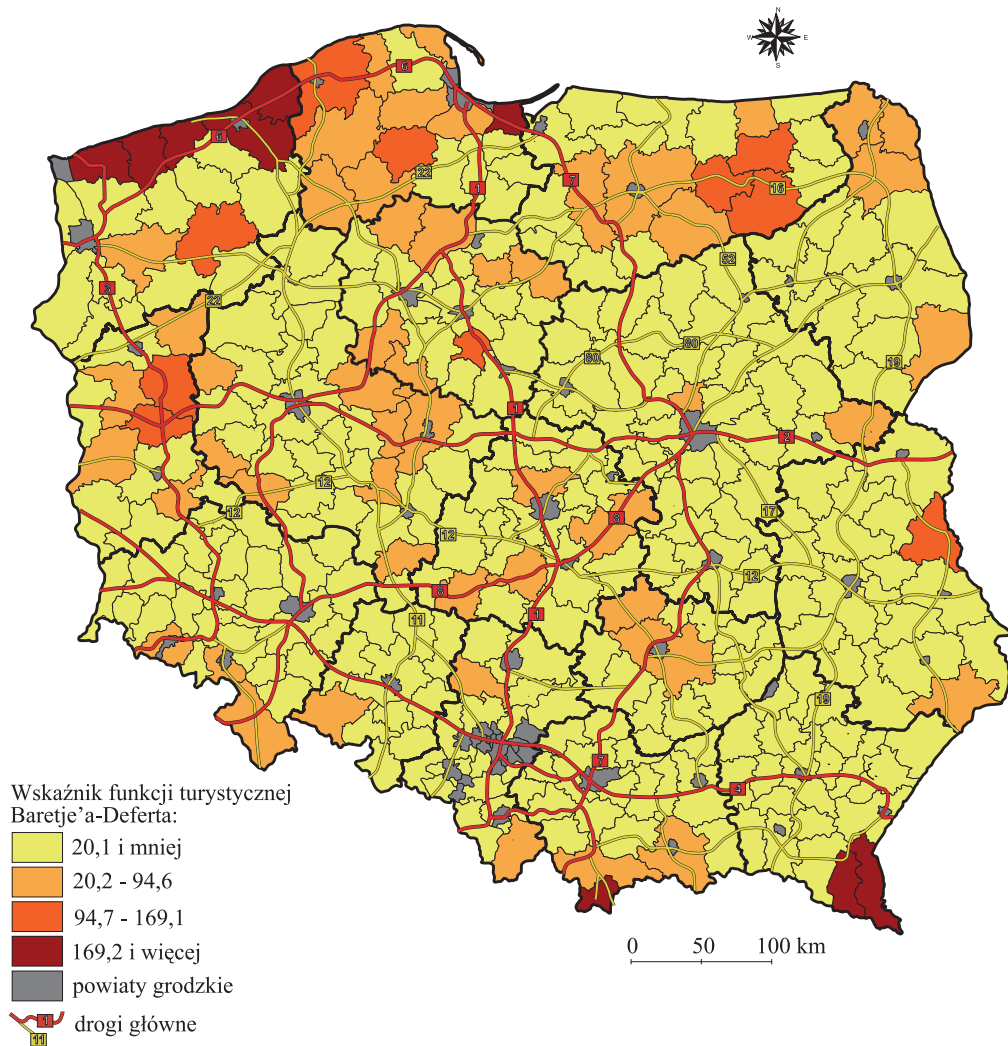
Najliczniejszą grupę stanowiły powiaty o niskim wskaźniku funkcji turystycznej, w których przyjął on wartości poniżej 20,1, czyli mniej niż średnia dla obszarów wiejskich w Polsce. Były to aż 243 jednostki (77,4%), skupiające 78,2% ludności wiejskiej oraz obejmujące niecałą 1/4 wszystkich miejsc noclegowych. Najniższe wartości odnotowano w powiatach: stalowowolskim (0,1; podkarpackie), opatowskim (0,2; świętokrzyskie), ryckim (0,3; lubelskie), dąbrowskim i chrzanowskim (0,5; małopolskie). Były to głównie jednostki położone we wschodniej i centralnej Polsce, w których istnieje znikomy ruch turystyczny albo istniejąca funkcja turystyczna ma charakter głównie poznawczy i niekoniecznie związana jest z pobytem dłuższym niż 1 dzień, co przekłada się na liczbę miejsc noclegowych. W jednostkach tych, rozwój ruchu turystycznego przeważnie nie jest adekwatny do istniejących możliwości, a w szcze-

gólności do rangi, jaką nadaje się turystyce na obszarach wiejskich w dokumentach samorządowych przedstawiających rozwój powiatu lub województwa, jak również w oficjalnych wypowiedziach kierownictwa administracyjnego. Wynika z tego, że walory turystyczne, szczególnie przyrodnicze, są przewartościowane – łączy się z nimi duże oczekiwania, które nie przekładają się na konkretne efekty. Ponadto, o rozwoju turystyki decyduje wiele różnych czynników, które łącznie składają się na atrakcyjność turystyczną danego obszaru, a między którymi występują złożone interakcje, czego rezultatem jest wielkość ruchu turystycznego [Niewiadomski 2009]. Dodatkowo, rozwój turystyki jest współcześnie związany w większym stopniu z rozwojem gospodarczym i aktywnością mieszkańców danego regionu, a w mniejszym stopniu z walorami przyrodniczymi [Kozak 2006].

Druga grupa to powiaty o średnim wskaźniku funkcji turystycznej, gdzie wahał się on od 20,2 do 94,6. Grupa ta obejmowała 52 jednostki (16,6%), skupiające 17,9% ludności wiejskiej Polski oraz prawie 1/3 wszystkich miejsc noclegowych. Były to powiaty zlokalizowane zarówno na obszarach nadmorskich (łęborski, pucki), pojeziernych (np. kartuski, bytowski, olsztyński, suwalski, gnieźnieński, słupecki), jak również górskich (jeleniogórski, wałbrzyski, kłodzki, żywiecki, nowotarski, nowosądecki). Ponadto, ich położenie korespondowało z dużą lesistością danego obszaru (m.in. kielecki, tomaszowski, lubliniecki, hajnowski, krośnieński, tucholski), oraz walorami krajoznawczymi (m.in. chojnicki, gnieźnieński, ostródzki, łosicki). W jednostkach tych zazwyczaj funkcja turystyczna jest „zanurzona” wśród innych funkcji obszaru. Bardzo dobrym przykładem są powiaty przygraniczne, które oprócz niezaprzeczalnych walorów środowiska przyrodniczego pełnią również inne funkcje, np. handlowe, wzdłuż wschodniej granicy (powiaty: węgorzewski, suwalski, sejneński, augustowski, hajnowski, tomaszowski). Dodatkowo, ruch turystyczny w większości z nich koncentruje się w miastach powiatowych (Jelenia Góra, Wałbrzych, Nowy Sącz, Kielce, Konin, Olsztyn, Suwałki), stąd średnie wartości wskaźnika funkcji turystycznej na tych obszarach.

Powiatów o wysokim wskaźniku funkcji turystycznej (94,7–169,1) było zaledwie 10 (3,2% ogółu jednostek). Grupa ta skupiała 2,2% ludności wiejskiej oraz 12,5% ogółu miejsc noclegowych. Wszystkie, z wyjątkiem powiatu włodawskiego, położone są w północnej części kraju. Wysokie wartości analizowanego wskaźnika wynikają w przypadku tej grupy z atrakcyjnego położenia nad Morzem Bałtyckim (powiat słupski), na obszarach pojeziernych (kościerski, drawski – Pojezierze Pomorskie; giżycki, mrągowski, piski – Pojezierze Mazurskie; aleksandrowski – Pojezierze Kujawskie; międzyrzecki, świebodziński – Pojezierze Lubuskie) oraz na obszarach objętych ochroną prawną (włodawski – Poleski Park Narodowy). Na ich terenie występują liczne atrakcje turystyczne, zarówno przyrodnicze, jak i kulturowe (głównie architektura sakralna). Niewiele mniejsze znaczenie odgrywa także kultura ludowa oraz odbywające się imprezy cykliczne (np. Festiwal Trzech Kultur we Włodawie, Piknik Country w Mrągowie, Zimowy Złot Motocyklowy w Giżycku, Złot Pojazdów

Militarnych w Boryszynie). Wszystko to składa się na to, że w ww. powiatach niezwykle istotną funkcją, jest właśnie turystyczna.



Ryc.1. Przestrzenne zróżnicowanie wskaźnika funkcji turystycznej na obszarach wiejskich Polski w 2013 r.

Źródło: Opracowanie własne na podstawie [www.stat.gov.pl](http://www.stat.gov.pl) (ryc. 1-3).

Ostatnią grupę tworzyło 9 powiatów (2,8%), odznaczających się bardzo wysokimi wartościami wskaźnika funkcji turystycznej (powyżej 169,2). Skupiały zaledwie 1,7% ludności wiejskiej kraju, ale aż 31,2% wszystkich miejsc noclegowych. Jednostki te tworzyły zwarty pas ciągnący się wzdłuż wybrzeża Morza Bałtyckiego (powiaty:

kamiński, gryficki, kołobrzesci, koszaliński, sławieński), w tym także Zatoki Gdańskiej (nowodworski), a pozostałe były zlokalizowane na obszarach górskich (powiaty: tatrzański, leski, bieszczadzki). Niezaprzeczalnie głównym atutem tych jednostek jest właśnie niezwykle atrakcyjne położenie na obszarach odznaczających się szczególnymi atrakcjami przyrodniczymi, których część objęta jest również ochroną prawną.

## 2. Przedsiębiorczość na obszarach wiejskich Polski

W 2013 r. na obszarach wiejskich Polski zaobserwowano znaczne zróżnicowanie przestrzenne poziomu przedsiębiorczości (ryc. 2). Wskaźnik przedsiębiorczości wahał się tam w przedziale od 44,4 w powiecie sokólskim (woj. podlaskie) do 212,7 w powiecie pruszkowskim (woj. mazowieckie), przy średniej wartości 90,6 (tab. 2, ryc. 2). Dla porównania - ogółem w Polsce wskaźnik ten był dużo wyższy i wyniósł 306,6. Przyjmując za kryterium wartości powyższego wskaźnika, na obszarach wiejskich Polski wyróżniono 5 klas powiatów: o bardzo niskim, niskim, średnim, wysokim oraz bardzo wysokim poziomie przedsiębiorczości.

Powiaty o bardzo niskim poziomie przedsiębiorczości charakteryzowały jednostki, gdzie wskaźnik przyjął wartości poniżej 65,8. W grupie tej znalazło się 50 powiatów (15,9% ogółu), które skupiały 13,2% ludności wiejskiej kraju oraz 8,4% podmiotów gospodarczych.

Tabela 2

Wskaźnik przedsiębiorczości na obszarach wiejskich Polski w 2013 r.

Wskaźnik przedsiębiorczości	Liczba			Struktura (%)		
	powiatów	ludności	podmiotów gospodarczych	powiatów	ludności	podmiotów gospodarczych
Bardzo niski (65,8 i mniej)	50	2008980	73197	15,9	13,2	8,4
Niski (65,9-90,5)	159	7268542	355212	50,6	47,7	40,6
Średni (90,6-115,2)	70	3601812	232189	22,4	23,6	26,5
Wysoki (115,3-139,9)	23	1482696	118637	7,3	9,7	13,6
Bardzo wysoki (140,0 i więcej)	12	875720	95660	3,8	5,8	10,9
Razem	314	15237750	874895	100,0	100,0	100,0

Najniższe wartości odnotowano w powiatach: sokólskim (44,4; woj. podlaskie), dąbrowskim (45,7; podkarpackie), bartoszyckim (46,5; warmińsko-mazurskie), sie-

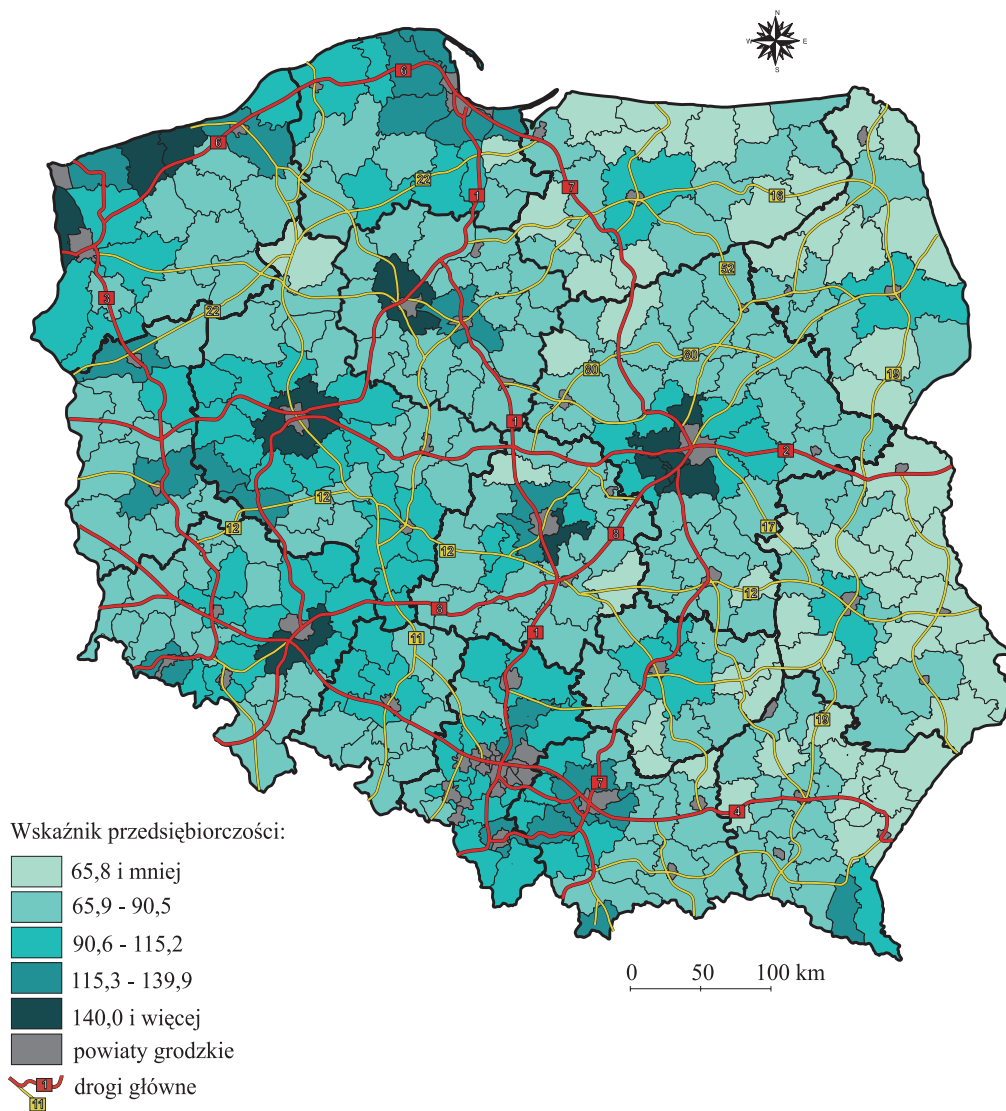
miatyckim (46,7; podlaskie) oraz braniewskim (47,8; warmińsko-mazurskie). Były to jednostki zlokalizowane głównie we wschodniej Polsce, na obszarach peryferyjnych województw, z dala od dużych ośrodków miejskich. Większość z nich cechuje charakter rolniczy, przy czym rolnictwo prowadzone przeważnie w rodzimych i rozdrobnionych gospodarstwach wykazywało niską towarowość oraz niski poziom kultury rolnej [Kulikowski 2012]. Dodatkowo, gospodarstwa te w dużej części należą do emerytów i rencistów (w woj. podkarpackim aż 1/3), co m.in. przy niskim wykształceniu ludności rolniczej wpływa na bardzo wolne tempo procesów modernizacyjnych lub ich brak. W powiatach tych należałoby, jak najszybciej podjąć działania zmierzające do podnoszenia kwalifikacji i aktywizacji lokalnych społeczności.

Druga grupa powiatów, o niskim poziomie przedsiębiorczości, charakteryzowała jednostki, w których analizowany wskaźnik był niższy niż średnia dla obszarów wiejskich kraju (65,9-90,5). Była to najliczniejsza grupa 159 powiatów (50,6%), skupiająca niemal połowę (47,7%) ludności wiejskiej w Polsce oraz 40,6% podmiotów gospodarczych. Również i te jednostki wykazywały położenie peryferyjne i sąsiadowały bezpośrednio z tymi o bardzo niskim poziomie przedsiębiorczości. Jak wskazują badania [Kamińska 2011], obszary te cechuje niski poziom wykształcenia ludności wiejskiej, a prawdą jest, że ludność słabiej wykształcona znacznie rzadziej podejmuje ryzyko prowadzenia prywatnej działalności gospodarczej. Jest również niechętna do wprowadzania wszelkich nowości technologicznych w gospodarstwie rolnym z obawy przed niepowodzeniem. Z kolei, brak rozwoju prywatnej inicjatywy gospodarczej prowadzi do bardzo małych przychodów w danej jednostce terytorialnej, co przyczynia się do słabego inwestowania na jej obszarze w infrastrukturę społeczną i techniczną, która mogłaby przyciągnąć nowych inwestorów.

W kolejnej grupie powiatów, o średnim poziomie przedsiębiorczości, analizowany wskaźnik wahał się w granicach od 90,6-115,2, czyli już powyżej średniej dla obszarów wiejskich analizowanego obszaru. Było 70 (22,4%) takich jednostek przestrzennych, które zamieszkiwało 23,6% ludności wiejskiej i koncentrowało 26,5% podmiotów gospodarczych. Leżą one między tymi o wysokim i niskim wskaźniku przedsiębiorczości, a dużą ich grupę stanowią powiaty położone wokół miast wojewódzkich (w pierwszym pierścieniu – lubelskie, świętokrzyskie, śląskie, opolskie, podlaskie, warmińsko-mazurskie oraz w drugim pierścieniu – wielkopolskie, mazowieckie). Jednostki te cechowały się towarowym rolnictwem, średnio rozwiniętymi funkcjami pozarolniczymi, jak również średnimi zasobami kapitału ludzkiego [Kamińska 2011].

Grupa powiatów o wysokim poziomie przedsiębiorczości, w których analizowany wskaźnik oscylował w przedziale od 115,3 do 139,9, skupiała 23 jednostki przestrzenne (7,3%), na obszarze których mieszkało 9,7% ludności wiejskiej i funkcjonowało 13,6% ogółu podmiotów gospodarczych. Powiaty te położone są wokół miast wojewódzkich (Kraków, Katowice, Łódź, Gdańsk) oraz na obszarach atrakcyjnych turystycznie (np. jeleniogórski, tatrzański, leski, krakowski, kamieński, koszaliński,

gdański). W jednostkach tych, dzięki sprzyjającym warunkom dla nowych lokalizacji i możliwości rozwoju, generowane są przemiany funkcjonalne i społeczno-ekonomiczne, prowadzące do intensyfikacji procesów suburbanizacji, a wśród nich przenoszenie nadwyżki kapitału z nasyconych nimi terenów miasta na tereny jego zaplecza [Zioło 2008].



Ryc. 2. Przestrzenne zróżnicowanie wskaźnika przedsiębiorczości na obszarach wiejskich Polski w 2013 r.



Ostania klasa to powiaty o bardzo wysokim poziomie przedsiębiorczości, gdzie analizowany wskaźnik wyniósł powyżej 140,0. Zaliczono do nich jedynie 12 (3,8%) jednostek przestrzennych, które skupiały 5,8% ludności wiejskiej oraz 10,9% wszystkich podmiotów gospodarczych. Najwyższe wartości odnotowano w powiatach: pruszkowskim (212,7; mazowieckie), polickim (203,7; zachodnio-pomorskie) i poznańskim (180,8 wielkopolskie). W grupie tej dominowały obszary stref podmiejskich największych miast wojewódzkich (Warszawa, Poznań, Łódź, Wrocław, Bydgoszcz), charakteryzujące się dużym odsetkiem ludności w wieku produkcyjnym, w których mieszka ludność dobrze wykształcona i przedsiębiorcza. Ponadto, do grupy tej weszły jednostki uprzemysłowione oraz te o dominujących funkcjach turystycznych (powiaty: policki, gryficki, kołobrzegi). Można powiedzieć, że są to wiejskie obszary sukcesu gospodarczego, charakteryzujące się pomyślnym przebiegiem procesów społeczno-gospodarczych, które pobudzają lub wzmacniają rozwój ich struktur przestrzennych [Bański 2008].

### **3. Zależność między funkcją turystyczną a poziomem przedsiębiorczości na obszarach wiejskich Polski**

Przeprowadzona analiza wykazała, że brak jest silnej korelacji między funkcją turystyczną i poziomem przedsiębiorczości na obszarach wiejskich Polski. Współczynnik korelacji wyniósł 0,324. Zależność między funkcją turystyczną ( $W_n$ ) a poziomem przedsiębiorczości ( $W_p$ ) potwierdziła się w 198 badanych jednostkach przestrzennych (63,0%). Natomiast w pozostałych 116 powiatach takiej zależności nie stwierdzono (tab. 3). Należy sobie zdawać sprawę z tego, że zarówno rozwój funkcji turystycznej, jak i poziom przedsiębiorczości są wypadkową wielu różnych czynników, które wykraczają poza te przyjęte w pracy.

Ze względu na wysokość wskaźnika funkcji turystycznej i wskaźnika przedsiębiorczości na obszarach wiejskich Polski wyróżniono 4 typy powiatów (tab. 3, ryc. 3):

– **O wysokim wskaźniku funkcji turystycznej i wysokim wskaźniku przedsiębiorczości** (gdzie uwzględniono obydwie wartości powyżej średniej dla obszarów wiejskich Polski). W grupie tej znalazło się 30 (9,5%) badanych powiatów, skupiających 9,9 % ludności wiejskiej Polski. Na ich obszarze zlokalizowana była niemal połowa wszystkich miejsc noclegowych (48,7%) oraz 12,7% podmiotów gospodarczych. Były to jednostki położone na obszarach szczególnie atrakcyjnych turystycznie, na które składają się w różnym stopniu walory przyrodnicze i antropogeniczne (powiaty ciągnące się zwartym pasem wzdłuż wybrzeża Morza Bałtyckiego, obszary pojezierne i górskie).

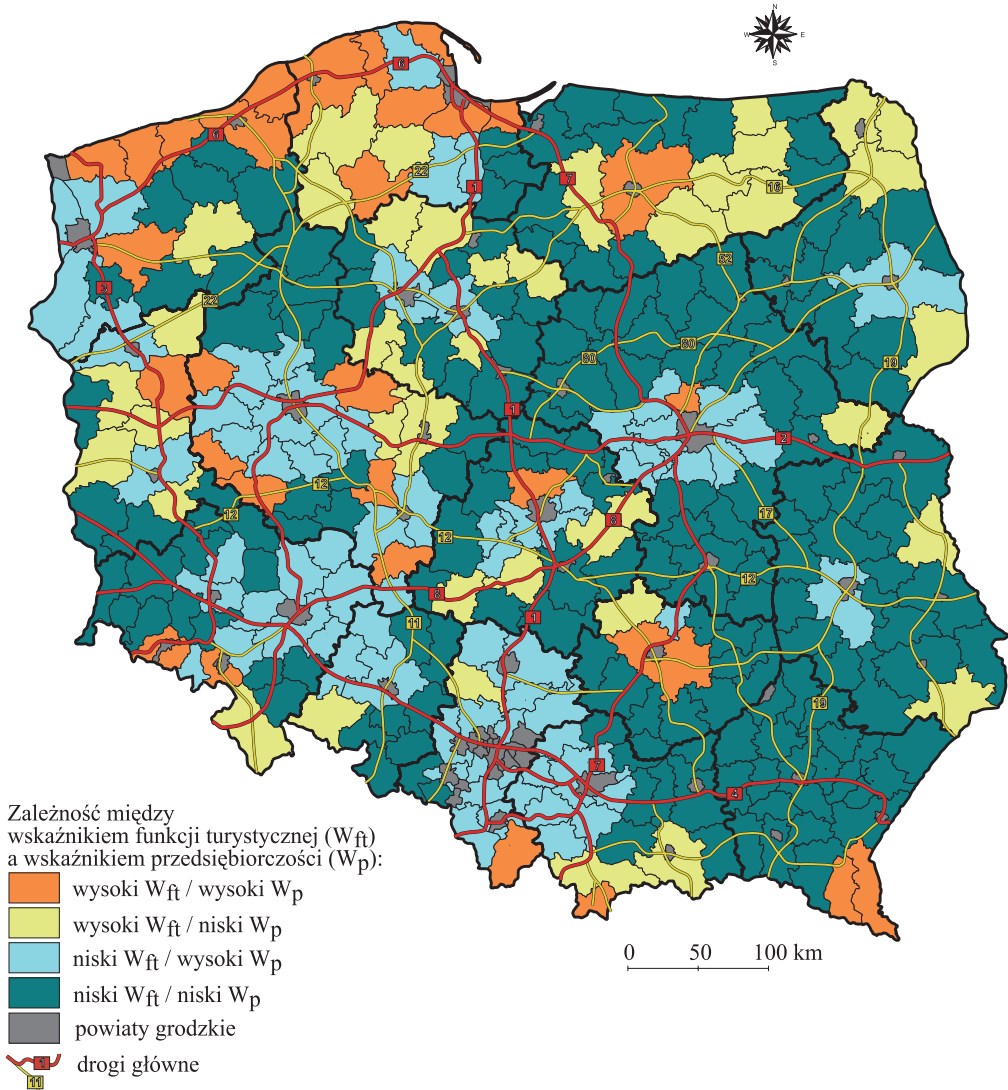
Typologia powiatów ze względu na wysokość wskaźnika funkcji turystycznej i wskaźnika przedsiębiorczości na obszarach wiejskich Polski w 2013 r.

Typ gminy	Liczba				Struktura (%)			
	powiatów	ludności	miejsc nocleg.	podm. gosp.	powiatów	ludności	miejsc nocleg.	podm. gosp.
wysoki $W_{ft}$ /wysoki $W_p$	30	1510041	153289	111533	9,5	9,9	48,7	12,7
wysoki $W_{ft}$ /niski $W_p$	41	1816220	86821	91727	13,1	11,9	27,5	10,5
niski $W_{ft}$ /wysoki $W_p$	75	4450187	33306	334953	23,9	29,2	10,6	38,3
niski $W_{ft}$ /niski $W_p$	168	7461302	41604	336682	53,5	49,0	13,2	38,5
Razem	314	15237750	315020	874895	100,0	100,0	100,0	100,0

- **O wysokim wskaźniku funkcji turystycznej i niskim wskaźniku przedsiębiorczości**, znalazło się tu 41 powiatów (13,1%), skupiających 11,9% ludności, 27,5% miejsc noclegowych oraz 10,5% wszystkich podmiotów gospodarczych. Rozmieszczone są wypowo i sąsiadują z jednostkami poprzedniej grupy. Były to jednostki głównie o charakterze rolniczym, w których kładzie się nacisk na aktywizację ludności wiejskiej. Lokalna społeczność powinna uczynić wszystko, aby wykorzystać szansę i sprawić, aby znakomicie rozwinięta funkcja turystyczna stała się przyczynkiem do osiedlania się tam ludności młodej, dobrze wykształconej i przedsiębiorczej. Jak podają Kłodziński i Dzun [2003], różnice w wykorzystaniu instrumentów wspierających rozwój lokalny nie wynikają z poziomu zasobów materialnych, jakimi dysponują poszczególne gminy, lecz z zaangażowania ludzi, gdyż to oni są główną determinantą sukcesu, ich przedsiębiorczość oraz zdolność do samoorganizowania i współdziałania.

- **O niskim wskaźniku funkcji turystycznej i wysokim wskaźniku przedsiębiorczości** – grupę tę stanowiło 75 powiatów (23,9%), na obszarze których mieszkało 29,2% ludności wiejskiej, oraz funkcjonowało 10,6% miejsc noclegowych i 38,3% podmiotów gospodarczych. Charakterystyczne było ich koncentryczne położenie wokół miast wojewódzkich (Warszawa, Kraków, Katowice, Opole, Wrocław, Poznań, Szczecin, Zielona Góra, Gorzów Wielkopolski, Toruń, Bydgoszcz, Lublin, Białystok), przy czym im większe miasto – tym powiatów było więcej. Obszary podmiejskie, najlepiej rozwinięte gospodarczo, charakteryzują się największym i najszybszym przyrostem liczby ludności na wsi, któremu towarzyszy zarówno dodatnie saldo migracji, jak i korzystna struktura demograficzna [Czarnecki 2008; Rosner 2011]. Ma to ważne konsekwencje dla rozkładu kapitału ludzkiego i społecznego na obszarach wiejskich, który ulega koncentracji w pobliżu miast, przekładając się tym samym na wzrost poziomu przedsiębiorczości [Kamińska 2011; Rosner 2011]. Ponadto, dzięki położeniu

właśnie w strefach podmiejskich, jednostki te odznaczały się także towarowym rolnictwem oraz wysoko rozwiniętymi funkcjami pozarolniczymi [Bański 2008; Kulikowski 2012]. W zależności od zaangażowania społeczności lokalnych, obszary te w najbliższych latach mogą stać się obszarami o wysokim wskaźniku funkcji turystycznej



Ryc. 3. Zależność między funkcją turystyczną a poziomem przedsiębiorczości na obszarach wiejskich Polski w 2013 r.

- O niskim wskaźniku funkcji turystycznej i niskim wskaźniku przedsiębiorczości, gdzie obydwie wartości były poniżej średniej dla badanego obszaru. Niestety

była to najliczniejsza grupa 168 powiatów (53,5%), skupiająca niemal połowę (49,0%) ludności wiejskiej. Na ich obszarze istniało 13,2% miejsc noclegowych i funkcjonowało 38,5% podmiotów gospodarczych. Były to jednostki położone peryferyjnie, głównie we wschodniej części kraju. W większości odznaczały się dużym odsetkiem osób bezrobotnych, a do grupy tej zaliczono również wiejskie obszary depopulacyjne o niekorzystnych strukturach demograficznych [Baran, Kopacz-Wyrwał 2014]. Cechowały się one m.in. zwichniętą równowagą płci, starzeniem się społeczeństwa, odpływem ludności młodej i przedsiębiorczej, a także spadkiem liczby urodzeń. Niestety, dalsze pogłębianie się procesów depopulacji na tym obszarze prowadzić będzie do narastających negatywnych zjawisk społecznych, ubożenia społeczeństwa, a w konsekwencji do dalszego spadku poziomu przedsiębiorczości.

## Wnioski

Przeprowadzona analiza wykazała, że na obszarach wiejskich w Polsce, występuje znaczne zróżnicowanie przestrzenne wskaźnika funkcji turystycznej i poziomu przedsiębiorczości. Wynika to z ogólnego rozwoju społeczno-gospodarczego tych obszarów, a wpływ na taką sytuację miał głównie stopień urbanizacji obszarów wiejskich oraz funkcjonowanie aglomeracji miejskich [Kamińska 2010]. Ponadto, badania wykazały, że na obszarach wiejskich Polski brak jest silnej korelacji między funkcją turystyczną i poziomem przedsiębiorczości. Współczynnik korelacji wyniósł 0,324. Zależność między funkcją turystyczną a poziomem przedsiębiorczości potwierdziła się w 198 badanych jednostkach przestrzennych (63,0%). Natomiast w pozostałych 116 powiatach takiej zależności nie stwierdzono. Zarówno rozwój funkcji turystycznej, jak i poziom przedsiębiorczości są wypadkową wielu różnych czynników, które wykraczają poza te przyjęte w pracy. W związku z tym, w powiatach tych istnieje potrzeba przeprowadzenia dalszych, bardziej szczegółowych badań, które być może pozwolą wyjaśnić brak zależności między funkcją turystyczną a przedsiębiorczością.

Najwyższe wartości wskaźnika funkcji turystycznej i wskaźnika przedsiębiorczości odnotowano na obszarach szczególnie atrakcyjnych turystycznie: wybrzeże Morza Bałtyckiego, obszary pojezierne i górskie. Ponadto, w grupie tej znalazły się powiaty odznaczające się dużą lesistością, a lasy odgrywają wśród wszystkich walorów przyrodniczych szczególną rolę – ich istotne znaczenie odzwierciedlają kierunki wyjazdów weekendowych. Turystyka, powstrzymując emigrację ludności wiejskiej (zwłaszcza młodzieży) do miast, wywiera tym samym korzystny wpływ na stan i jakość zasobów siły roboczej [Kurek 1990]. W wyniku nagromadzenia różnych zjawisk społecznych (np. napływ migracyjny, aktywność mieszkańców, wysoki poziom wykształcenia) i ekonomicznych (napływ inwestycji, dobre wyposażenie w infrastrukturę, sąsiedztwo dużego rynku zbytu i rynku pracy) sprzyjających rozwojowi gospodarczemu, jednostki te są „skazane” na sukces [Bański 2008]. Dodatkowo, atrakcyjna

lokalizacja pod kątem turystyki odgrywa bardzo ważną rolę w generowaniu sukcesu gminy. Warto również wspomnieć, że badania Saarinen'a [2003], prowadzone na obszarze północnej Finlandii oraz Huse'a *et al.* [1998], potwierdzają wpływ turystyki na gospodarkę lokalną, przy czym ekonomiczne oddziaływanie turystyki było korzystniejsze w większych społecznościach, ze względu na ich bardziej zróżnicowaną strukturę społeczną.

Najniższe wartości wskaźnika funkcji turystycznej i wskaźnika przedsiębiorczości wystąpiły na obszarach peryferyjnych i pokrywają się one z rejonami monofunkcyjnymi rolniczo, cechującymi się niskim poziomem gospodarki rolnej, problemami demograficznymi (depopulacja, emigracja), społecznymi (starość, feminizacja) i niskim poziomem inwestycji na wsi [Baran, Kopacz-Wyrwał 2014]. Należy podkreślić także, że wśród tych jednostek dominowały takie obszary depopulacyjne, z których odpyływa głównie ludność młoda w wieku produkcyjnym.

Ciekawym przypadkiem są powiaty o niskim wskaźniku funkcji turystycznej ale wysokim wskaźniku przedsiębiorczości, położone w strefach podmiejskich miast wojewódzkich. Jednostki te odznaczają się towarowym rolnictwem oraz dobrze rozwiniętymi funkcjami pozarolniczymi: usługowymi, przemysłowymi i mieszkaniowymi [Bański 2008; Kulikowski 2012]. W związku z tym, działania mieszkańców i samorządowych władz lokalnych na tych obszarach, powinny być skierowane na wzbogacenie oferty turystycznej oraz marketing i promocję. Należy dodać, że obszary podmiejskie, charakteryzują się na ogół stałym trendem wzrostu gospodarczego, wynikającym z pomyślnej realizacji różnorodnych przedsięwzięć społeczno-gospodarczych, co istotnie wpływa na ich rozwój wielofunkcyjny.

Badania wykazały także, że istnieją jednostki cechujące się wysokim wskaźnikiem funkcji turystycznej oraz niskim wskaźnikiem przedsiębiorczości. Jednostki te mają dobrze rozwiniętą funkcję turystyczną, co wynika przede wszystkim z atrakcyjnego (pod względem krajobrazowym i przyrodniczym) położenia tych obszarów – są to malownicze tereny górskie, podgórskie oraz pojezierza, w których prężnie rozwija się działalność turystyczna i uzdrowiskowa. Jednak istnieją aspekty, nad którymi należałoby popracować, aby przyciągnąć nowe inwestycje. Szczególnie istotna jest bowiem infrastruktura komunikacyjna, a zwłaszcza sieć dróg, która jest najczęściej wykorzystywana przez turystów. Ponadto, ważny element stanowi przygotowanie terenu do uprawiania turystyki i rekreacji oraz dostępność szczególnie cennych dóbr kultury i dziedzictwa narodowego. Dlatego też, lokalna społeczność powinna uczynić wszystko, aby wykorzystać szansę i sprawić, aby znakomicie rozwinięta funkcja turystyczna stała się przyczynkiem do osiedlania się tam ludności młodej, dobrze wykształconej i przedsiębiorczej. Bowiem, jak zauważa Wyrwicz [2012], polska wieś, dysponując czystym i w małym stopniu przekształconym środowiskiem naturalnym oraz zasobami kapitału społecznego, ma ogromną szansę stać się poważnym turystycznym obszarem rynkowym Europy. Trzeba „tylko”, tę szansę, chcieć i umieć mądrze wykorzystać.

## Literatura

- Bański J., 2008, *Wiejskie obszary sukcesu gospodarczego*. IGiPZ PAN, Warszawa.
- Baran E., Kopacz-Wyrwał I., 2014, *Poziom życia a procesy depopulacji na obszarach wiejskich południowo-wschodniej Polski*, [w:] *Polityka spójności UE a rozwój obszarów wiejskich: stare problemy i nowe wyzwania*, W. Kamińska, K. Heffner (red.). Studia KPZK PAN, t. CLVI, Warszawa.
- Baretje R., Defert P., 1972, *Aspects économiques du tourisme*. Paris.
- Chudy-Hyski D., 2006, *Ocena wybranych uwarunkowań rozwoju funkcji turystycznej obszaru. Infrastruktura i Ekologia Terenów Wiejskich*, Nr 2/1/2006, PAN, Kraków.
- Czarnecki A., 2008, *Urbanizacja wsi w obrębie obszarów metropolitalnych*, [w:] *Polska wieś i rolnictwo w Unii Europejskiej. Dylematy i kierunki przemian*, M. Drygas, A. Rosner (red.). IRWIR PAN, Warszawa.
- Defert P., 1967, *Le Taut de Fonction Touristique: mise au point et critique*, [w:] *Les Cahiers du Tourisme. Aux-en-provence*. Centre des Hautes Etudes Touristiques, Berno.
- Derek M., 2008, *Funkcja turystyczna jako czynnik rozwoju lokalnego w Polsce*. Praca doktorska, UW, Warszawa.
- Gatewood E. J., Hylton K. E., 1994, *External Assistance for Startups and Small Business*, [w:] *The Portable MBA in Entrepreneurship*, W. D Bygrawe (red.). John Wiley and Sons, New York.
- Górecka A., 2011, *Uwarunkowania rozwoju funkcji turystycznej na terenie gmin wiejskich województwa podkarpackiego*. Praca doktorska, SGGW, Warszawa.
- Huse M., Gustavsen T., Almedal S., 1998, *Tourism Impact Comparisons among Norwegian Towns*. *Annals of Tourism Research*, 25, 3.
- Jagusiewicz A., Byszewska-Dawidek M., 2010, *Turystyka wiejska w 2010 roku i założenia jej rozwoju*. Instytut Turystyki, Warszawa.
- Jaremczuk K., 2003, *Uwarunkowania rozwoju przedsiębiorczości – szanse i zagrożenia*. Wyd. PWSZ, Tarnobrzeg.
- Jastrzębski C., 2011, *Perspektywy rozwoju turystyki wiejskiej w województwie świętokrzyskim*, [w:] *Uwarunkowania rozwoju obszarów wiejskich. Wybrane problemy*, W. Kamińska (red.). Wyd. Instytut Geografii UJK, Kielce.
- Jeziorska-Biel P., Sudra E., 2013, *Uwarunkowania przedsiębiorczości młodzieży wiejskiej*, <http://ksow.pl/pl/strategia-ue-dla-regionu-morza-baltyckiego/opracowania-i-badania.html>.
- Jędrusik M., 2003, *Trzy modele kolonizacji turystycznej na przykładzie archipelagów mórz ciepłych*. *Przegląd Geograficzny*, 75, 1.
- Justo R., De Castro J. O., Maydeu-Olivares A., 2008, *Indicators of Entrepreneurship Activity: some Methodological Contributions*. *International Journal of Entrepreneurship and Small Business*, t. 6, nr 4.
- Kachniewska M., 2011, *Funkcja turystyczna jako determinanta jakości życia na wsi*. *Folia Pomeranae Universitatis Technologiae Stetinensis, Oeconomica*, 288(64).
- Kamińska W., 2006, *Pozarolnicza indywidualna działalność gospodarcza w Polsce w latach 1988–2003*. *Prace Geograficzne*, nr 203, IGiPZ PAN, Warszawa.
- Kamińska W., 2010, *Urbanizacja obszarów wiejskich województwa świętokrzyskiego*. Wyd. Instytut Geografii UJK, Kielce.

- Kamińska W., 2011, *Kapitał ludzki i społeczny na obszarach wiejskich w Polsce. Przykład województwa świętokrzyskiego*. IG UJK, Kielce.
- Kłodziński M., Dzun W., 2003, *Aktywizacja wiejskich obszarów problemowych*. IRWiR PAN, KROWiOGŻ AR, Szczecin, Warszawa.
- Kopacz I., 2010, *Zasoby ludzkie a przedsiębiorczość na obszarach wiejskich województwa świętokrzyskiego*, [w:] *Miscellanea Oeconomicae. Studia i Materiały*, J. Prońko (red.). Wydział Zarządzania i Administracji, UJK, Kielce.
- Kowalczyk A., 2003, *Tourism as a Factor of Local Development*, [w:] *Geographical Space at the Turn of the Century*, A. Kowalczyk (red.). Wyd. Wydziału Geografii i Studiów Regionalnych, UW, Warszawa.
- Kozak M. W., 2006, *Konkurencyjność turystyczna polskich regionów*. Studia Regionalne i Lokalne, nr 3 (25).
- Kulikowski R., 2012, *Produktywność i towarowość rolnictwa w Polsce*. Barometr Regionalny. Analizy. Prognozy, nr 4.
- Kurek W., 1990, *Wpływ turystyki na przemiany społeczno-ekonomiczne obszarów wiejskich Karpat*. Prace habilitacyjne, 194, UJ, Kraków.
- Kurek W., Mika M., 2007, *Turystyka jako przedmiot badań naukowych*, [w:] *Turystyka*, W. Kurek (red.). Wyd. Naukowe PWN, Warszawa.
- Meyer B., 2004, *Turystyka jako ekonomiczny czynnik kształtowania przestrzeni*. Rozprawy i Studia, 545, Wyd. Uniwersytetu Szczecińskiego, Szczecin.
- Milewski D., 2005, *Determinanty rozwoju funkcji turystycznej gmin nadmorskich województwa zachodniopomorskiego*. Ekonomiczne Problemy Turystyki, 5, Zeszyty Naukowe Uniwersytetu Szczecińskiego, 402, Szczecin.
- Milne S., Ateljevic I., 2001, *Tourism, Economic Development and the Global-local Nexus: Theory Embracing Complexity*. Tourism Geographies, 3(4).
- Niewiadomski K., 2009, *Czynniki różnicujące ruch turystyczny na przykładzie Polski i województwa podlaskiego*. Studia Regionalne i Lokalne, Nr 4 (38)/2009.
- Rosner A., 2011, *Zróżnicowanie przestrzenne obszarów wiejskich a pożądane kierunki ich rozwoju*, [w:] *Obszary wiejskie: wielofunkcyjność, migracje, nowe wizje rozwoju*, W. Kamińska, K. Heffner (red.). Studia KPZK PAN, t. CXXXIII, Warszawa.
- Saarinen J., 2003, *The Regional Economics of Tourism in Northern Finland: The Socioeconomic Implications of Recent Tourism Development and Future Possibilities for Regional Development*. Scandinavian Journal of Hospitality and Tourism, 3, 2.
- Schafer D. S., 1990, *Level of Entrepreneurship and Scanning Source Usage in Very Small Businesses*. Entrepreneurship Theory and Practice, t. 15, nr 2.
- Szromek A. R., 2012, *Wskaźniki funkcji turystycznej obszarów recepcji turystycznej*. Wyd. Politechniki Śląskiej, Gliwice.
- Targalski J., 1999, *Przedsiębiorczość i rozwój firmy*. Wyd. AE, Kraków.
- Wach K., 2013, *Edukacja na rzecz przedsiębiorczości wobec współczesnych wyzwań cywilizacyjno-gospodarczych. Przedsiębiorczość w warunkach kryzysu gospodarczego*, Nowa Era, Warszawa – Kraków.
- Wesołowska M., 2014, *The Development of Tourism in Rural Areas in the Lubelskie Voivodeship*, [w:] *Rural Development and EU Cohesion Policy*, W. Kamińska, K. Heffner (red.). Studia Regionalia KPZK PAN, t. 39, Warszawa.

- Wyrwicz E., 2012, *Rozwój turystyki wiejskiej i agroturystyki w Polsce w latach 1991-2011. Doświadczenia XX-lecia*, [w:] *Wiejski produkt turystyczny. Doświadczenia i wyzwania*, J. Majewski (red.). Wyd. WSEiP, Kielce.
- Zioło Z., 2008, *Renesans badań nad procesami semiurbanizacji*, [w:] *Obszary urbanizacji i semiurbanizacji wsi polskiej a możliwości ich rozwoju w ramach PROW 2007–2013*, T. Markowski, Z. Strzelecki (red.). Studia KPZK PAN, t. CIXX, Warszawa.